

MUNI
ECON

Psychologie pro ekonomy

Emoce

Potřebujeme emoce?



quick meme (2018a)

1. charakteristiky a dělení emocí

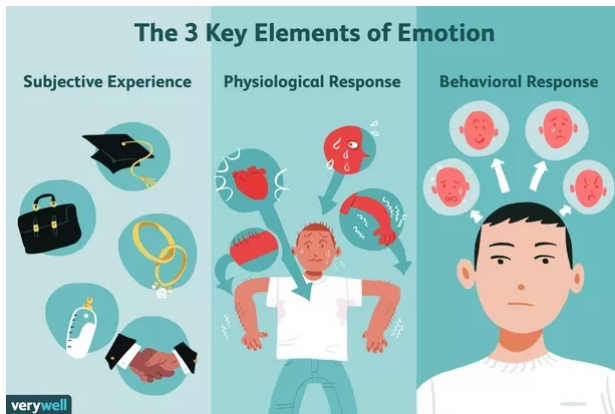
charakteristiky emocí

emoce: vymezení

emoce (emotions)

Lat. původ emovere (vzrušovat); podle většiny psychologů se skládají ze tří vzájemně propojených složek, kterými jsou subjektivní emocionální prožitky (fenomenologická komponenta), vnější expresivní chování a jejich fyziologické koreláty. Mají tři základní vlastnosti: délku trvání, intenzitu a polaritu.

emoce a chování



Roberts (2022)

základní charakteristiky emocí

- polarita
 - ... pozitivní ... negativní ...
- trvání
 - velmi krátké ... krátkodobé ... dlouhodobé ... velmi dlouhé
- intenzita
 - velmi slabé ... slabé ... silné ... velmi silné
- další vlastnosti
 - subjektivita
 - spontánnost
 - aktuálnost
 - předmětnost
 - vliv na paměť
 - ...

dělení emocí

základní dělení emocí

- podle intenzity a délky trvání:
 - afekty
 - nálady
 - vášně

- podle charakteru či kvality:
 - vyšší
 - nižší

základní dělení emocí: vymezení

afekt (affect)

Afekt označuje silné, krátce trvající emoce.

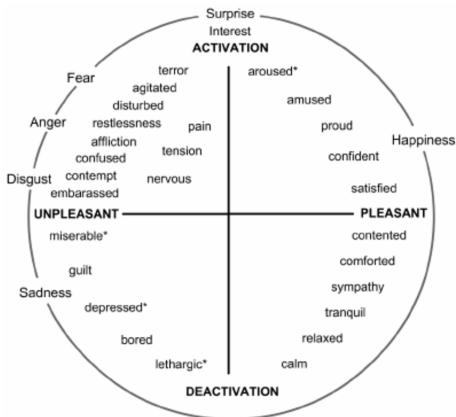
nálada (mood)

Nálada označuje dlouhodobější, méně intenzivní emoční stav, který nemusí mít zjevný nebo jasný předmět nebo stimul.

vášeň (passion)

Vášeň označuje dlouhodobější, více intenzivní emoční stav, který má relativně jasný předmět nebo stimul.

circumplex emocií



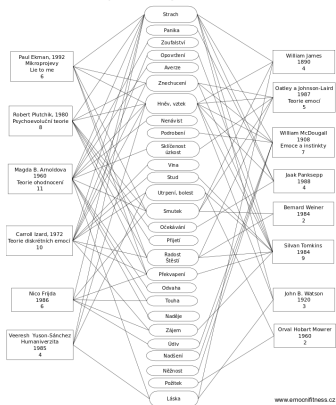
Russell (1980); Zagalo, Torres, and Branco (2005)

universální a základní emoce

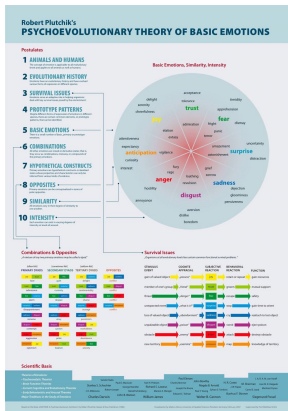
- základní emoce
- univerzální emoce
 - Johnson-Laird and Oatley (1989): 5
 - Ekman (1992): 6
 - Jack, Garrod, and Schyns (2014): 4
 - ...

universální a základní emoce: přístupy

Základní emoce podle různých odborníků



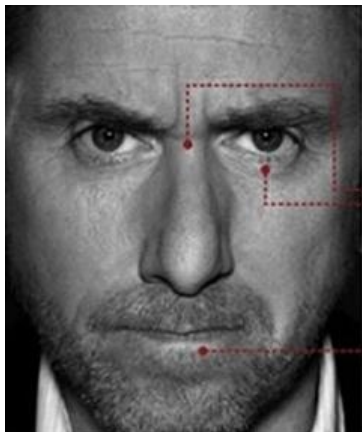
universální a základní emoce: Plutchik



Drews (2007)

příklady emocí

příklad: základní univerzální emoce I/VII



hněv

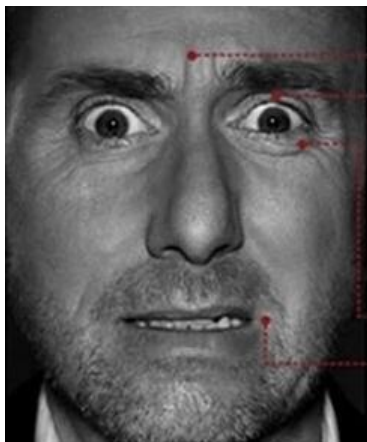
① obočí dole a u sebe

② ostrý pohled

③ semknuté rty

Baum (2009); subliminalhacking (2010)

příklad: základní univerzální emoce II/VII



strach

- ① obočí zvednuté a stažené k sobě
- ② zvednutá horní víčka
- ③ napnutá dolní víčka
- ④ rty lehce rovnoběžně roztažené

Baum (2009); subliminalhacking (2010)

příklad: základní univerzální emoce III/VII



smutek

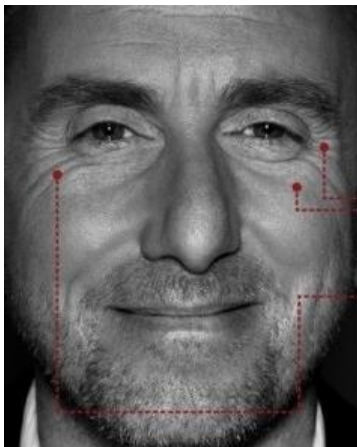
① poklesnutá horní
oční víčka

② nezaostřený pohled

③ koutky úst lehce
stažené dolů

Baum (2009); subliminalhacking (2010)

příklad: základní univerzální emoce IV/VII



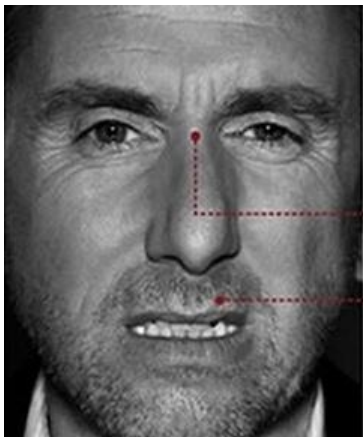
slast

opravdový úsměv vždy obsahuje:

- ① vrásky okolo očí
- ② líce tlačené nahoru
- ③ pohyb svalů kolem očí

Baum (2009); subliminalhacking (2010)

příklad: základní univerzální emoce V/VII



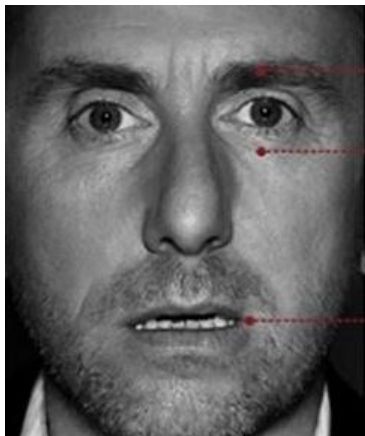
odpor

① vrašící se nos

② ohrnutý horní ret

Baum (2009); subliminalhacking (2010)

příklad: základní univerzální emoce VI/VII



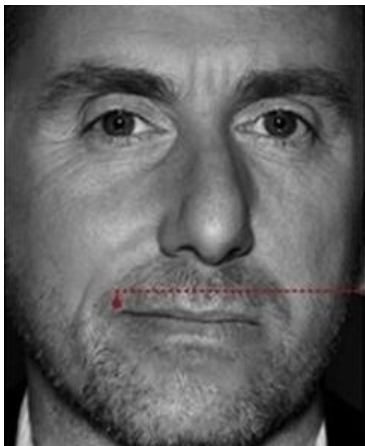
překvapení

trvá pouze jednu sekundu

- ① zvednuté obočí
- ② rozšířené oči
- ③ otevřená ústa

Baum (2009); subliminalhacking (2010)

příklad: základní univerzální emoce VII/VII



opovržení

- 1 napjatý a zvednutý koutek úst na jedné straně obličeje

Baum (2009); subliminalhacking (2010)

příklad: morální emoce I/II

morální emoce (moral emotions)

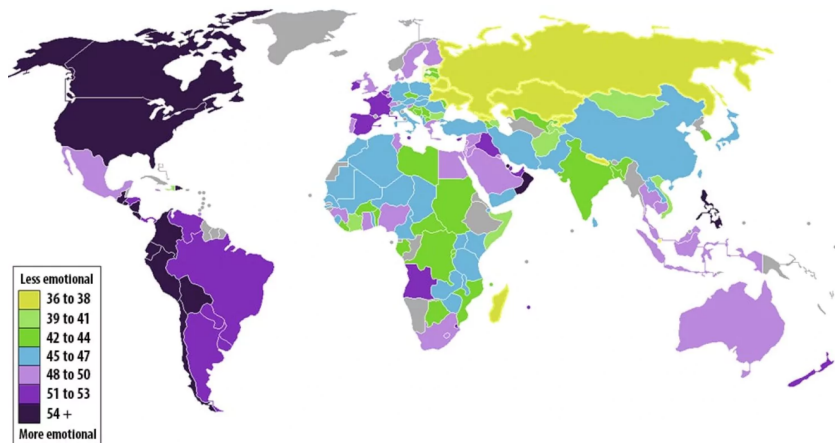
Morální emoce označují emoce, které mají morální implikace.

příklad: morální emoce II/II

- Morální emoce
 - problém nurture vs. nature
 - vliv na rozhodování
 - efekt vedlejšího účinku / Knobův efekt (Knobe, 2003)

2. zdroje emocí

prožívání emocí



Fisher (2012)

zdroje emocí: osobnost

■ OSOBNOST

- četnost
- intenzita
- polarita

The fact that [positive affectivity] is normally distributed means that half the population is not very smiley, cheerful, and ebullient, and not likely to become so [...]

Seligman (2002)

zdroje emocí: osobní charakteristiky

- VĚK
- POHLAVÍ
- NÁRODNOST / náležení do určité skupiny

zdroje emocí: čas

- DENNÍ DOBA
- DEN V TÝDNU
- ROČNÍ OBDOBÍ

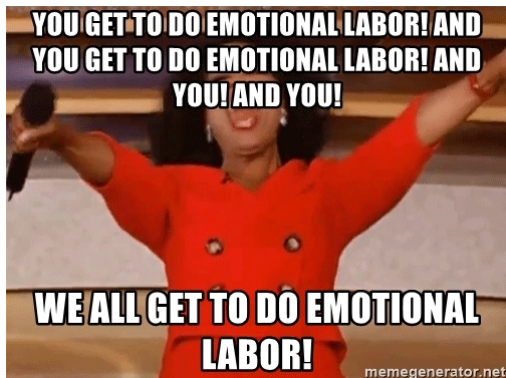
zdroje emocí: další vlivy

- POČASÍ
- STRES
- SPÁNEK
- SOCIALIZACE A SOCIÁLNÍ AKTIVITY
- CVIČENÍ

3.emoce a chování

emoční práce a dřina

emoce a chování



emoční práce a dřina: vymezení

(Hochschild, 1979)

emoční dřina (emotional labor)

Emoční dřina je projevování emocí, které jsou v daném kontextu žádoucí nebo přímo požadované a tento kontext je spojen s platem.

emoční práce (emotional work)

Emoční práce je projevování emocí, které jsou v daném kontextu žádoucí nebo přímo požadované a tento kontext není spojen s platem.

emoční práce a dřina: příklady

(Hochschild, 1979)

emoční dřina (emotional labor)

práce servírky, prodejce, manžera, učitele, ...

emoční práce (emotional work)

rodinná setkání, partnerské schůzky, ...

povrchové a hluboké předstírání

povrchové a hluboké předstírání

povrchové předstírání (surface acting)

Povrchové předstírání označuje proces, kdy se osoba snaží skrýt vlastní pocity spojené s danou situací a snaží se projevovat emoce, které jsou v daném kontextu žádoucí.

hluboké předstírání (deep acting)

Hluboké předstírání označuje proces, kdy se osoba snaží změnit vlastní prožívání dané situace na základě toho, co je po ní v daném kontextu požadováno.

emoční regulace

emoční regulace

- identifikování a práce s emocemi osoby

- techniky emoční regulace:
 - povrchové předstírání,
 - hluboké předstírání,
 - potlačování emocí,
 - kognitivní přehodnocení,
 - sociální sdílení,
 - ...

teorie afektivních událostí

teorie afektivních událostí (AET) (affective events theory)

(Weiss & Cropanzano, 1996)

teorie afektivních událostí (affective events theory – AET)

Teorie afektivních událostí tvrdí, že pracovní prostředí způsobuje emoční reakce na straně zaměstnanců, které následně ovlivňují pracovní postoje a chování, což následně dále ovlivňuje emoce zaměstnanců.

vliv emocí na rozhodování

vliv emocí na rozhodování

- Morání emoce
 - efekt vedlejšího účinku / Knobův efekt (Knobe, 2003)

- Vliv emocí na rozhodování obecně
 - Hypotéza somatických markerů (Damasio, 1994)
 - experimentální ověřování (např. Iowa gambling task)

emoce a lhaní

detektory lži

- zkoumání behaviorálních projevů
- spjato s přesvědčením subjektu o platnosti tvrzení, nikoli s intersubjektivní pravdou

zkoumané projevy

- tepová frekvence
- krevní tlak a průtok krve
- průsvit vlásečnic a teplota kůže
- frekvence a hloubka dechu
- kožně galvanické reflexy a síla pocení
- salivace a produkce žaludečních šťáv
- zornicový reflex, mrkací reflex a pohyby očí

4. emoční inteligence

emoční inteligence (EI)

- Beldoch, M. (1964):
Sensitivity to expression of emotional meaning in three modes of communication
- Goleman (1995):
Emotional intelligence
- Emoční inteligence je schopnost
 - vnímat emoce v sobě samém a v druhých,
 - pochopit význam těchto emocí,
 - adekvátně regulovat vlastní emoce.

emoční inteligence (EI): vymezení

emoční inteligence (EI) (emotional intelligence)

Emoční inteligence označuje schopnost vnímat, rozeznat a pracovat s emocemi.

strukturální model EI

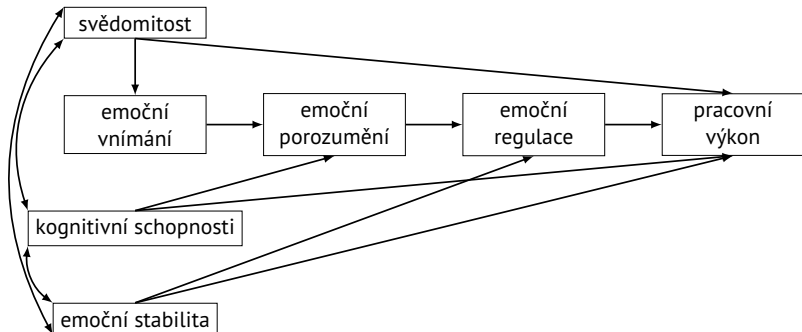
The **EQ-i^{2.0}** Model



Copyright © 2011 Multi-Health Systems Inc. All rights reserved.
Based on the original BarOn EQ-i authored by Reuven Bar-On, copyright 1997.

Multi-Health Systems Inc. (2017)

kaskádový model EI



Joseph and Newman (2010)

7. emoce a organizace

oblasti aplikace práce s emocemi I/II

- SELEKCE
 - charakterizování pozice
 - výběr kandidáta
- ROZHODOVÁNÍ
 - vliv emocí na rozhodování
 - riskování vs. pesimismus
 - mírně pozitivní
- KREATIVITA
 - flexibilitu, kreativitu, otevřenost ...

oblasti aplikace práce s emocemi II/II

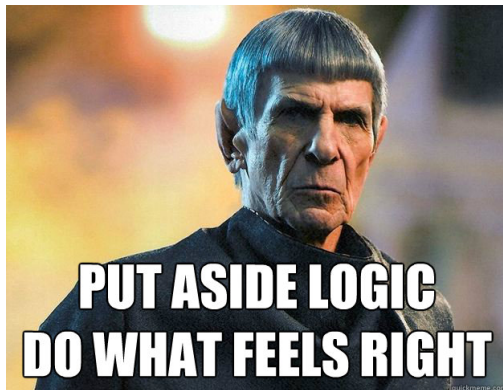
- MOTIVACE
 - vliv na celková očekávání
 - zpětná vazba
- VŮDCOVSTVÍ
 - nákaza
- VYJEDNÁVÁNÍ
 - ovládání

další oblasti aplikace práce s emocemi

- služby
- pracovní postoje
- deviantní chování
- bezpečnost práce

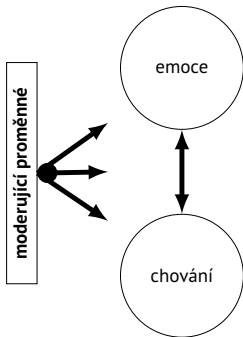
SHRNUTÍ

Potřebujeme emoce?



quick meme (2018b)

shrnutí



pojmy a koncepty

pojmy a koncepty I

- emoce (emotions)
 - polarita (polarity)
 - síla/intenzita (intensity)
 - trvání (length)
 - další vlastnosti
- afekt (affect)
- nálada (moods)
 - pozitivní nastavení (positivity offset)
- vášeň
- morální emoce (moral emotions)
- základní emoce
- emoční dřina (emotional labor)
- emoční práce (emotional work)

pojmy a koncepty II

- pocíťované emoce (felt emotions)
- projevované emoce (displayed emotions)
- povrchové předstírání (surface acting)
- hluboké předstírání (surface acting)deep acting
- emocionální disonance (emotional dissonance)
- emoční regulace
- teorie afektivních událostí (affective events theory – AET)
- emocionální inteligence (emotional intelligence)
- emoční nakažlivost (emotional contagion)

Zdroje I

- Baum, S. c. (2009). *Lie to Me*. TV Series (2009–2011).
- Damasio, A. R. (1994). *Descartes' error: emotion, reason and the human brain*. Putnam Publishing.
- Drews, M. (2007). *Robert Plutchik's: Psycho Evolutionary Theory of Basic Emotions*. visually.com. Retrieved from <https://visual.ly/community/infographic/science/robert-plutchiks-psycho-evolutionary-theory-basic-emotions>
- Ekman, P. (1992). An argument for basic emotions. *Cognition & emotion*, 6(3-4), 169–200.
- Fisher, M. (2012). *A color-coded map of the world's most and least emotional countries*. https://www.washingtonpost.com/news/worldviews/wp/2012/11/28/a-color-coded-map-of-the-worlds-most-and-least-emotional-countries/?utm_term=.d14c240bf8fb.
- Goleman, D. P. (1995). *Emotional intelligence: Why it can matter more than iq*. Bloomsbury.
- Hochschild, A. R. (1979). Emotion work, feeling rules, and social structure. *American journal of sociology*, 85(3), 551–575.
- Jack, R. E., Garrod, O. G. B., & Schyns, P. G. (2014). Dynamic facial expressions of emotion transmit an evolving hierarchy of signals over time. *Current biology*, 24(2), 187–192.
- Janušeuskij, N. J. (2019). *Základní emoce*. EmočníFitnessCZ. Retrieved from <https://www.emocnifitness.cz/clanek/zakladni-emoce>
- Johnson-Laird, P. N., & Oatley, K. (1989). The language of emotions: An analysis of a semantic field. *Cognition and emotion*, 3(2), 81–123.
- Joseph, D. L., & Newman, D. A. (2010). Emotional intelligence: an integrative meta-analysis and cascading model. *Journal of applied psychology*, 95(1), 54–78.
- Knobe, J. (2003). Intentional action and side effects in ordinary language. *Analysis*, 63(279), 190–194.
- Meme Generator. (2022). *Emotional labor*. Retrieved from <https://memegenerator.net/instance/80714316/oprah-winfrey-meme-you-get-to-do-emotional-labor-and-you-get-to-do-emotional-labor-and-you-and-you-w>
- Multi-Health Systems Inc. (2017). *The EQ-i 2.0® Model*. <https://tap.mhs.com/EQI20TheScience.aspx>.
- quick meme. (2018a). *Disregard Emotion Acquire Logic*. <http://www.quickmeme.com/meme/50rb>.
- quick meme. (2018b). *Put Aside Logic Do What Feels Right*. <http://www.quickmeme.com/meme/3ubxic>.
- Roberts, E. (2022). *Key elements of emotions*. Retrieved from [https://www.verywellmind.com/thmb/ZDohDziwKdDmxzdmlgDYBoMhH0Q=/614x0/filters:no_upscale\(\):max_bytes\(150000\):strip_icc\(\):format\(webp\)/what-are-emotions-2795178_color1-5b76d23ac9e77c0050245d75.png](https://www.verywellmind.com/thmb/ZDohDziwKdDmxzdmlgDYBoMhH0Q=/614x0/filters:no_upscale():max_bytes(150000):strip_icc():format(webp)/what-are-emotions-2795178_color1-5b76d23ac9e77c0050245d75.png)

Zdroje II

- Russell, J. A. (1980). A circumplex model of affect. *Journal of personality and social psychology*, 39(6), 1161–1178.
- Seligman, M. E. P. (2002). *Pleasure, Meaning & Eudaimonia*. Authentic Happiness. Retrieved 2017-06-19, from <https://www.authentic happiness.sas.upenn.edu/es/content/pleasure-meaning-eudaimonia>
- subliminalhacking. (2010). *Its the little thing... Micro Expressions*. <http://www.subliminalhacking.net/2010/07/19/its-the-little-things-micro-expressions/>.
- Weiss, H. M., & Cropanzano, R. (1996). Affective events theory: A theoretical discussion of the structure, causes and consequences of affective experiences at work. *Research in organizational behavior: An annual series of analytical essays and critical reviews*, Vol. 18..
- Zagalo, N., Torres, A., & Branco, V. (2005). Emotional spectrum developed by virtual storytelling. In *International conference on virtual storytelling* (pp. 105–114).

Tato prezentace vznikla za podpory
Fondu rozvoje Masarykovy univerzity
Projekt: MUNI/FR/1282/2017
Inovace výuky psychologie, sociokulturních
a manažerských dovedností v rámci ESF

**M A S A R Y K
U N I V E R S I T Y**