

MUNI
ECON

PSEK Psychologie pro ekonomy

Rozhodování

vnímání a rozhodování

Spojení mezi vnímáním a rozhodováním

rozhodnutí (decision)

Rozhodnutí je výsledek procesu výběru (rozhodování) ze dvou nebo více alternativ.

atribuční teorie

atribuční teorie: vymezení

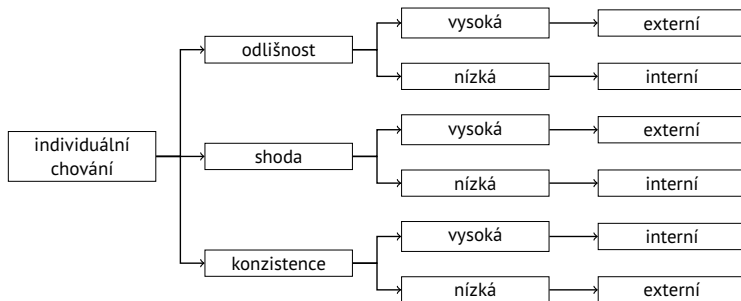
(Heider, 1964)

atribuční teorie (attribution theory)

Atribuční teorie určuje, že se jednotlivec u druhých snaží určit, jestli jejich chování závisí na interních, pod kontrolou jednajícího, nebo externích, mimo kontrolu jednajícího, příčinách.

atribuční teorie

(Heider, 1964)



problémy

problémy

selektivní vnímání (selective perception)

Selektivní vnímání je tendence interpretovat vjemy z prostředí na základě vlastních zájmů, zkušeností, postojů apod.

problémy

základní atribuční chyba (fundamental attribution error)

Základní atribuční chyba je tendence při vytváření úsudku o chování druhých podceňovat vliv externích faktorů a přeceňovat vliv interních faktorů.

problémy

sebestředný předsudek (self-serving bias)

Sebestředný předsudek je tendence osob připisovat vlastní úspěchy interním faktorům.

problémy

haló efekt (halo effect)

Haló efekt je tendence vytvořit si obecný názor o člověku na základě jedné dominantní vlastnosti.

problémy

efekt kontrastu (contrast effect)

Efekt kontrastu je tendence jedince hodnotit osoby nebo objekty na základě nedávné nebo simultánní zkušenosti s dalšími osobami nebo objekty.

problémy

stereotypizace (stereotyping)

Stereotypizace je hodnocení osoby na základě vlastního vnímání skupiny, do které daná osoba náleží.

problémy

sebenaplnující proroctví (self-fulfilling prophecy)

Sebenaplnující proroctví je taková situace, kdy očekávání nějakého chování nebo výsledku ovlivní situaci způsobem, že očekávané chování nebo výsledek, které by jinak nenastalo, nastane.

problémy: příklady

- pracovní pohovor
- očekávání výkonu
- hodnocení výkonu

racionalita a rozhodování

předpoklady racionálního modelu

- **omniscience**
 - všechny informace
- **omnipotence**
 - logická a rozumová
- **dokonalost**
 - volba nejlepší možnosti

intuice

intuice (intuition)

Intuice označuje takové přesvědčení, které osoba nabytá, aniž by byla schopna reprodukovat proces tohoto nabytí či předložit důvody pro toto přesvědčení.

intuice

intuitivní rozhodování (intuitive decision-making)

Intuitivní rozhodování označuje proces rozhodování na základě přesvědčení nabytých bez znalosti jejich zdůvodnění.

omezená racionalita

omezená racionalita (bounded rationality)

Omezená racionalita je model rozhodování za pomoci konstrukce zjednodušených reprezentací, které z daných situací vybírají důležité části bez toho, že by zachycovaly celou jejich komplexnost. Je spojena s hledáním řešení, které nemusí být nejlepší, ale naplňuje zvolená kritéria (uspokojivost, nákladnost apod.).

ekologická racionalita

- shoda mezi prostředím a rozmyšlením (myslí)
- realismus (místo optimismu nebo pesimismu)
- žádné předem dané předpoklady
- bez evolučních argumentů
- možnost srovnání rozhodnutí

ekologická racionalita

(Rich, 2017)

ekologická racionalita (ecological rationality)

Proces P v kontextu C je ekologicky racionální natolik, nakolik je P rychlé, produktivní a přesné v C.

heuristiky

(Gigerenzer, Hertwig, & Pachur, 2011)

[Heuristics] are normative in the same sense that optimization methods such as multiple regression and Bayes' rule can be normative—in one class of environments, but not in all.

rychlost, produktivnost a přesnost

(Simon, 1956)

We see that an organism can satisfy a number of distinct needs without requiring a very elaborate mechanism for choosing among them. In particular, we do not have to postulate a utility function or a 'marginal rate of substitution.'

koherence ne konzistence

(Arkes, Gigerenzer, & Hertwig, 2016)

Coherence concerns purely syntactical relations between behaviors. Correspondence, in contrast, ... [uses] measures such as how healthy, rich, successful in school, happy in marriage, or accurate in judgments people are...

proces řešení problému

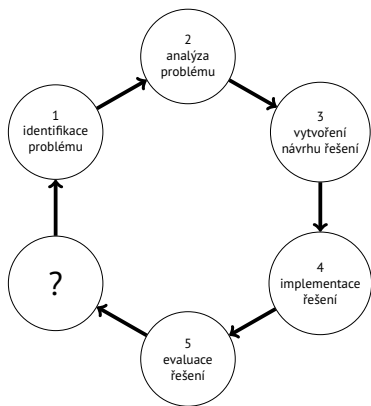
proces řešení problému: doporučení

- zaměření na cíl, pointu, podstatné prvky
- hledání odporujících, nesouhlasných informací nebo názorů
- připuštění náhodných jevů
- rozšiřování počtu možností

proces řešení problému: model řešení I/II

1. definice problému
2. identifikace kritéria pro rozhodnutí
3. rozdělení váhy jednotlivých kroků kritéria
4. rozvoj alternativ
5. evaluace alternativ
6. volba nejlepší varianty

proces řešení problému: model řešení II/II



vlivy na rozhodování

individuální rozdíly

- osobnost
 - svědomitost
 - sebevědomí
- pohlaví
 - ruminace
- mentální schopnosti
- kulturní rozdíly
- nudging

organizační omezení

- systémy hodnocení výkonu
- systémy odměňování
- formální regulace
- časová omezení
- historické precedenty

problémy rozhodování

problémy rozhodování

averze k riziku (risk aversion)

Averze k riziku označuje tendenci preferovat jistý, i když menší, zisk, oproti riskantnějšímu řešení, u kterého lze ale očekávat vyšší zisk.

problémy rozhodování

klam dostupnosti (availability bias)

Klam dostupnosti označuje tendenci zakládat rozhodnutí na informacích, které jsou snadno nebo rychle dostupné.

problémy rozhodování

efekt ukotvení (anchoring bias)

Efekt ukotvení označuje tendenci spoléhat se při rozhodování na jednu (často prvotní) informaci a přisuzovat nižší význam ostatním (následným) informacím.

problémy rozhodování

konfirmační zkreslení (confirmation bias)

Konfirmační zkreslení označuje tendenci vyhledávat informace, které potvrzují předešlé rozhodnutí nebo názor, a odmítat informace, které tomuto rozhodnutí nebo názoru protiřečí.

problémy rozhodování

eskalace závazku (escalation of commitment)

Eskalace závazku označuje tendenci k zvyšování závazku k předešlému rozhodnutí i přes nové negativní informace nebo poznatky.

problémy rozhodování

chyba náhodnosti (randomness error)

Chyba náhodnosti označuje tendenci jedince věřit, že je možné předpovědět výsledek náhodných událostí.

problémy rozhodování

klam zpětného hodnocení (randomness error)

Klam zpětného hodnocení označuje tendenci jedince po nastání události věřit, že tuto událost bylo v minulosti možné správně předpovědět.

etické rozhodování

etické rozhodování: přístupy

utilitarismus (utilitarianism)

Utilitarismus označuje přístup k morálnímu rozhodování, který je zaměřen na výsledky činů, jež jsou hodnoceny. Kritériem pro etické rozhodnutí může být např. míra dobra, které daný čin přinese, a počet osob, kterým toto dobro bude způsobeno.

deontologie (deontology)

Deontologie označuje přístup k morálnímu rozhodování, který je zaměřen na práva nebo povinnosti osob, které jsou spjaty s činy, jež jsou předmětem rozhodování.

etické rozhodování: spravedlnost

distributivní spravedlnost (distributive justice)

Distributivní spravedlnost označuje vnímanou adekvátnost, férovost s ohledem k statkům, které jsou přerozdělovány.

procedurální spravedlnost (procedural justice)

Procedurální spravedlnost označuje vnímanou adekvátnost, férovost procesu, postupu, který je užit při přerozdělování statků.

etické rozhodování: etika, ekonomie a organizace

- behaviorální etika
- lhaní
- podvádění
- whistleblowing
- ...

kreativita

kreativita: vymezení

kreativita (creativity)

Kreativita označuje schopnost přicházet s novými (a užitečnými) nápady.

kreativita: konvergentní a divergentní myšlení

konvergentní myšlení (convergent thinking)

Konvergentní myšlení je zaměřeno na předložení jedné nejlepší nebo správné či adekvátní odpovědi na dobře definovaný problém. Vyznačuje se rychlostí, přesností, logickou výstavbou apod.

divergentní myšlení (divergent thinking)

Divergentní myšlení je zaměřeno na předložení více možných odpovědí v rámci dané situace. Vyznačuje se množstvím, flexibilitou, originalitou, kreativitou apod.

Cropley (2006); Guilford (1950, 1967)

kreativita: vertikální a laterální myšlení

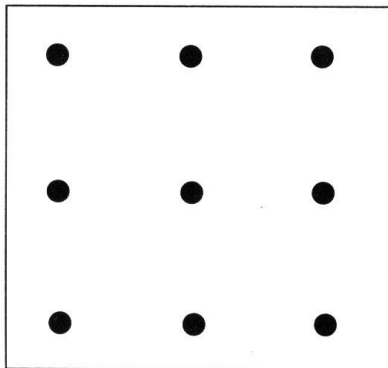
vertikální myšlení (vertical thinking)

Vertikální myšlení je zaměřeno na správnost

laterální myšlení (lateral thinking)

Laterální myšlení je zaměřeno na množství.

kreativita: Nine Dot Problem



Art of Play (2016)

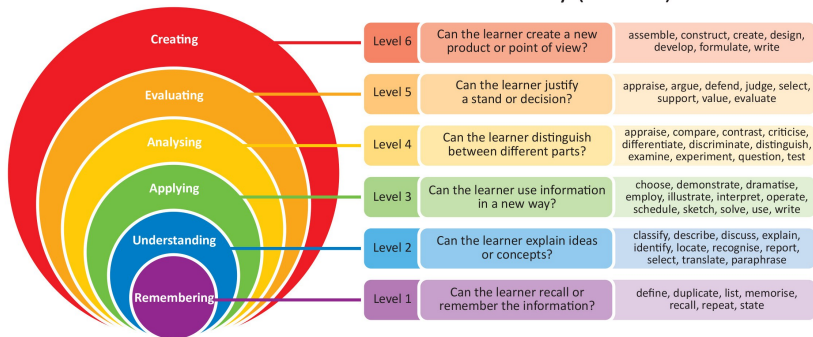
kreativita: HOTS

integrovaný model myšlení (Higher Order Thinking Skills (HOTS))

Model myšlení, který obsahuje tři oblasti: vědomostní základ, kritické myšlení a kreativní myšlení

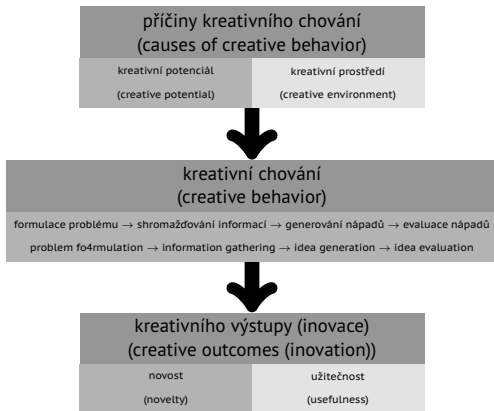
kreativita: HOTS

Bloom's taxonomy (revised)



McNulty (2016)

kreativita: model



Robbins and Judge (2017)

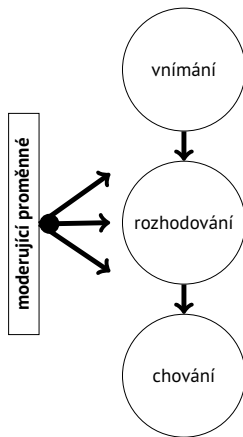
SHRNUTÍ

kognitivní neúspěchy

(Kitcher, 1992)

Cognitively inferior performances can be based on laziness, methodological ignorance or misinformation, failure to perceive relevant similarities, lack of imagination, and numerous other kinds of factors

shrnutí



zdroje I

- Arkes, H. R., Gigerenzer, G., & Hertwig, R. (2016). How bad is incoherence? *Decision*, 3(1), 20.
- Art of Play. (2016, 8). *History of the nine dot problem*. Author. Retrieved from <https://www.artofplay.com/blogs/articles/history-of-the-nine-dot-problem>
- Cropley, A. (2006). In praise of convergent thinking. *Creativity research journal*, 18(3), 391–404.
- De Bono, E. (1970). *Lateral thinking*. Penguin London, UK.
- Gigerenzer, G. E., Hertwig, R. E., & Pachur, T. E. (2011). *Heuristics: The foundations of adaptive behavior*. Oxford University Press.
- Guilford, J. P. (1950). Creativity. *American Psychologist*, 5(9), 444–454.
- Guilford, J. P. (1967). Creativity: Yesterday, today and tomorrow. *The Journal of Creative Behavior*, 1(1), 3–14.
- Heider, F. (1964). *The Psychology of Interpersonal Relations*. Psychology Press.
- Kitcher, P. (1992). The naturalists return. *The Philosophical Review*, 101(1), 53–114.
- McNulty, N. (2016, 7). *Are south african schools ready for the 4th industrial revolution?* Retrieved from <https://www.niallmcnulty.com/tag/21st-century-skills/>
- Rich, P. (2017). *Better Lessons from Ecological Rationality*. SES 2017.
- Robbins, S. P., & Judge, T. A. (2017). *Organizational Behavior*. Pearson Education Limited.
- Simon, H. A. (1956). Rational choice and the structure of the environment. *Psychological review*, 63(2), 129.

Tato prezentace vznikla za podpory
Fondu rozvoje Masarykovy univerzity
Projekt: MUNI/FR/1282/2017
Inovace výuky psychologie, sociokulturních
a manažerských dovedností v rámci ESF

M A S A R Y K
U N I V E R S I T Y