

# Ekonomické vlivy zvýšení skládkovacího poplatku

doc. Ing. Mgr. Jana Soukopová, Ph.D.



# Odpadové hospodářství současnosti

- 80% směsného komunálního odpadu je odstraňováno skládkováním
- 65% veškerých KO je odstraňováno skládkováním
- více než 30% recyklovatelných složek ve směsném odpadu
- více než 30% BRO ve směsném odpadu
- nízká efektivita sběru recyklovatelných odpadů z pohledu příjmů obce
- omezená motivace občanů ke třídění
- nízká dostupnost a efektivita technologií
- směsný odpad je bez dalších úprav odstraňován skládkováním



# Co čeká obce?

## Skládkování využitelných a recyklovatelných odpadů

(Směrnice o skládkování odpadů)

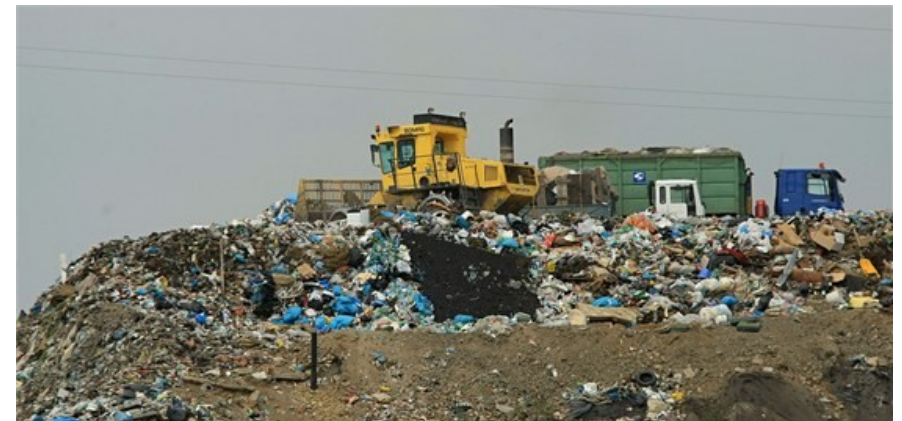
**2030**

Cíl: nepřijímat na skládky žádný odpad vhodný k recyklaci nebo jinému využití, zejména komunální odpad

## Skládkování komunálních odpadů

**2035**

Cíl: 10% komunálních odpadů nebo méně



# Co čeká obce?

## NOVÉ CÍLE PRO NAKLÁDÁNÍ S KOMUNÁLNÍMI ODPADY A OBALY

### Recyklace komunálních odpadů (Směrnice o odpadech)

- 55 % v roce 2025
- 60 % v roce 2030
- 65 % v roce 2035



# Výsledky projektu TB020MZP042

Hodnocení efektivity výdajů  
obcí i soukromých subjektů do oblasti odpadového hospodářství ve vztahu k výši poplatků a k  
cenám zařízení

- Analýza možnosti navýšení skládkovacího poplatku – hodnocení dopadů na výdaje obcí



2014 – 2015

# Metodika analýzy

## 1. Sběr dat:

- výdajů obcí na nakládání s SKO; příjmů obcí ve vztahu k OH; množství SKO v obcích; cen na skládkách

## 2. Zpracování analýzy cenových rozpětí na skládkách podle:

- Krajů a okresů

## 3. Zpracování analýzy výdajů obcí na SKO podle:

- počtu obyvatel, množství SKO; krajů; okresů

## 4. Modelování navýšení cen na skládkách ve vztahu k navýšení skládkovacího poplatku a jejich následný dopad na výdaje obcí na nakládání s SKO v rozpětí:

- Zvýšení o 250 Kč/t; 500 Kč/t; 750 Kč/t; 1000 Kč/t; 1250 Kč/t; 1500 Kč/t; 1750 Kč/t; 2000 Kč/t; 2500 Kč/t,

## 5. Vyhodnocení výsledků modelu a tvorba doporučení.

# Data

## Obce

Pro analýzu v letech 2010 – 2012 byla získána data 6224 obcí ČR. Pro analýzu v roce 2013 byla získána data od 6229 obcí. Pro následnou doplňkovou analýzu v roce 2015 byla získána data 6225 obcí ČR.

## Skládky

Dotazníkové šetření, které bylo zaměřeno na skládky působící v České republice. Respondenty dotazníkového šetření byly skládky typu S-OO určených pro komunální odpad. Celkově se do dotazníkového šetření zapojilo **105 respondentů**. Celková míra účasti byla tedy 71,4 %.

# Výsledky analýzy

Tabulka

Výdaje na nakládání s komunálním odpadem na obyvatele v Kč u obcí v ČR v roce 2015 u dat obcí očištěných o extrémní hodnoty [Kč/obyvatele]

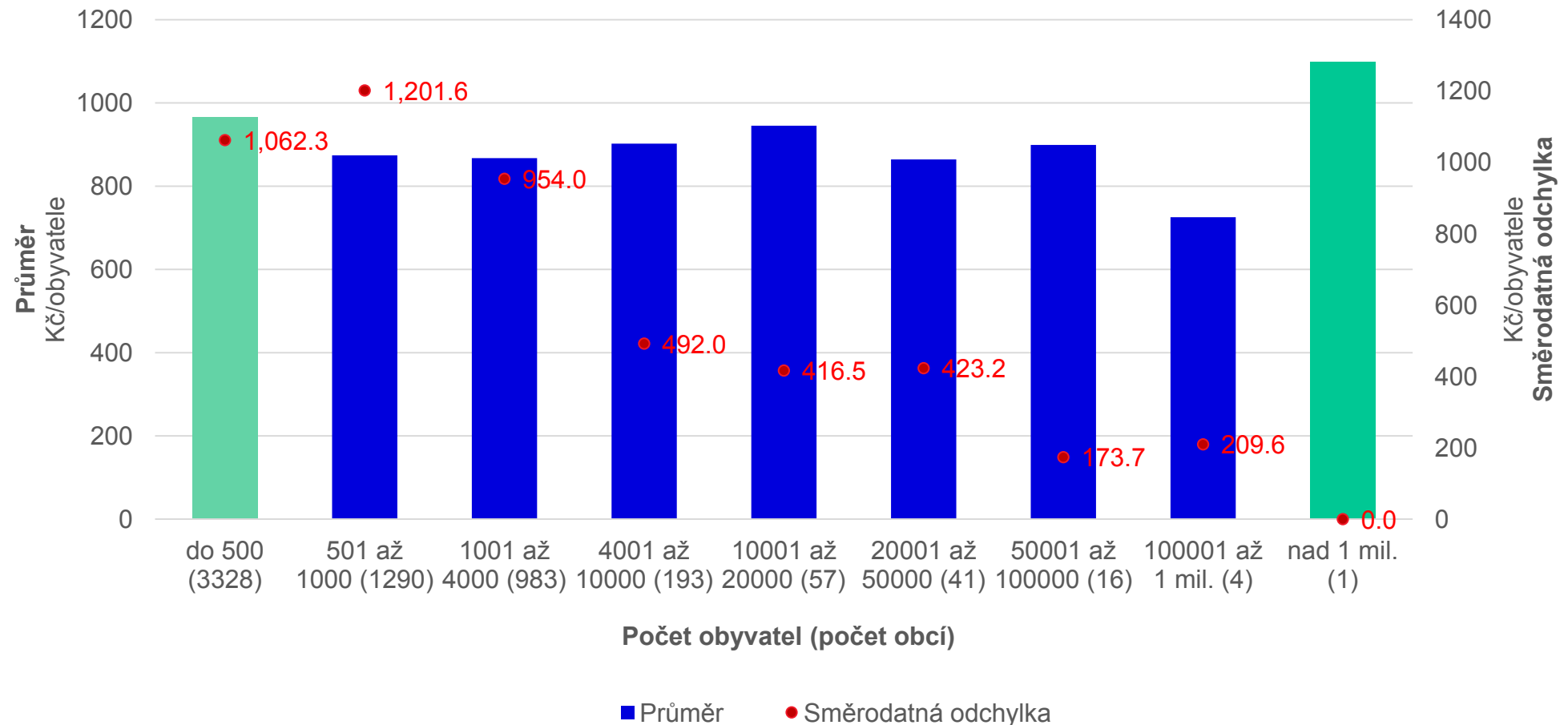
	min	<u>max</u>	průměr	medián	směrodatná odchylka
Celkové výdaje na OH na obyvatele	50,68	8 919,71	<b>877,68</b>	<b>774,64</b>	551,17
Výdaje na nakládání s KO (3722 a 3725) na obyvatele	0,00	8 583,28	<b>740,49</b>	<b>676,03</b>	455,53

*Zdroj: Autoři*



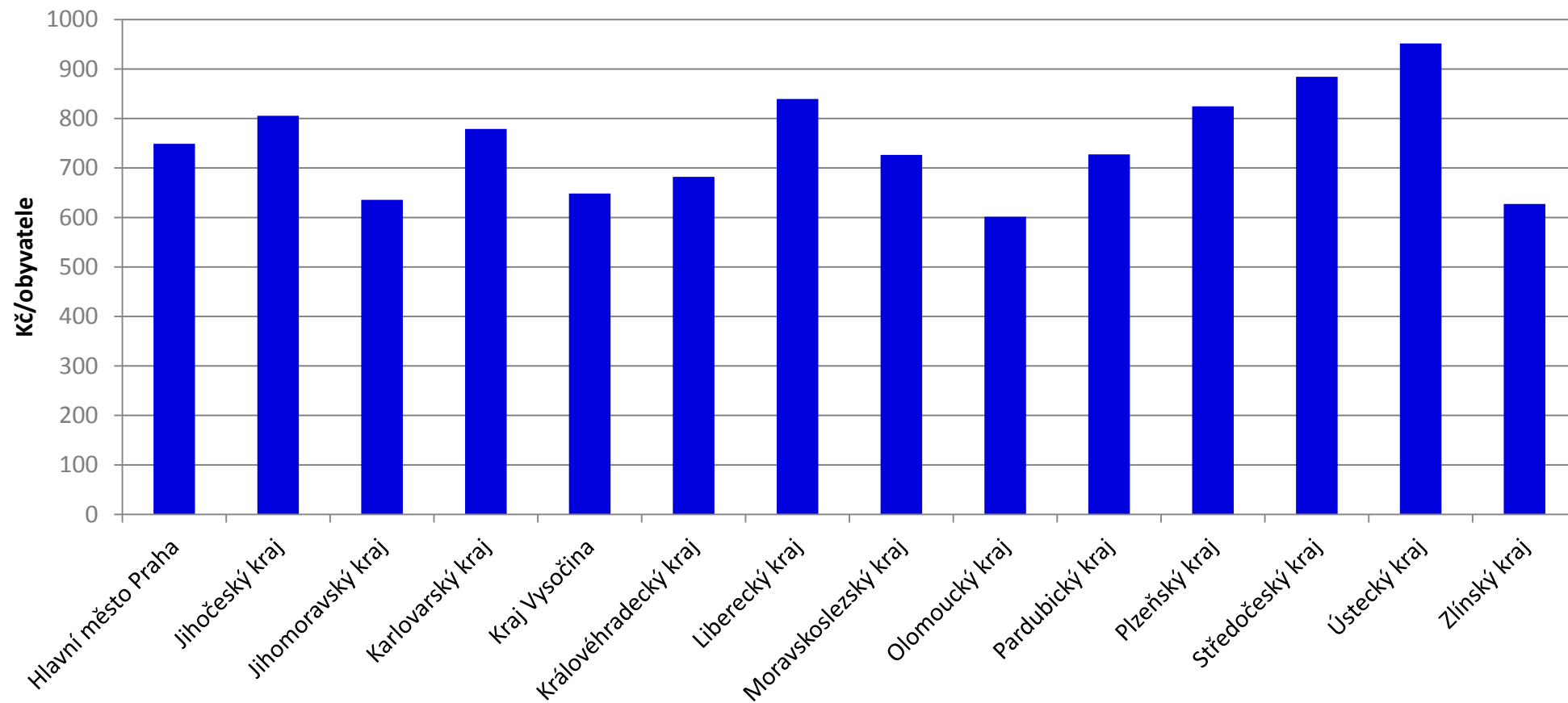
# Výsledky analýzy

Výdaje na OH na obyvatele u obcí ČR v roce 2015 podle velikostních kategorií obcí



# Výsledky analýzy

Průměrné výdaje na nakládání s KO na osobu v jednotlivých krajích v letech 2015



# Výsledky modelování

Tabulka 1 Průměrné ceny na skládkách na tunu SKO u bez navýšení a po navýšení

Kraj	Počet skládek	Bez navýšení	Navýšení o								
			250 Kč/t	500 Kč/t	750 Kč/t	1000 Kč/t	1250 Kč/t	1500 Kč/t	1750 Kč/t	2000 Kč/t	2500 Kč/t
ČR	105	1 415,48	1 670,79	1 920,79	2 170,79	2 420,79	2 670,79	2 920,79	3 170,79	3 420,79	3 920,79
Hlavní město Praha	1	1 815,27	2 065,27	2 315,27	2 565,27	2 815,27	3 065,27	3 315,27	3 565,27	3 815,27	4 315,27
Jihočeský kraj	16	1 488,87	1 738,87	1 988,87	2 238,87	2 488,87	2 738,87	2 988,87	3 238,87	3 488,87	3 988,87
Jihomoravský kraj	10	1 382,09	1 632,09	1 882,09	2 132,09	2 382,09	2 632,09	2 882,09	3 132,09	3 382,09	3 882,09
Karlovarský kraj	2	1 280,45	1 530,45	1 780,45	2 030,45	2 280,45	2 530,45	2 780,45	3 030,45	3 280,45	3 780,45
Kraj Vysočina	6	1 398,43	1 648,43	1 898,43	2 148,43	2 398,43	2 648,43	2 898,43	3 148,43	3 398,43	3 898,43
Královehradecký kraj	1	1 313,12	1 563,12	1 813,12	2 063,12	2 313,12	2 563,12	2 813,12	3 063,12	3 313,12	3 813,12
Liberecký kraj	2	1 364,04	1 614,04	1 864,04	2 114,04	2 364,04	2 614,04	2 864,04	3 114,04	3 364,04	3 864,04
Moravskoslezský kraj	9	1 358,63	1 608,63	1 858,63	2 108,63	2 358,63	2 608,63	2 858,63	3 108,63	3 358,63	3 858,63
Olomoucký kraj	9	1 374,56	1 624,56	1 874,56	2 124,56	2 374,56	2 624,56	2 874,56	3 124,56	3 374,56	3 874,56
Pardubický kraj	8	1 515,42	1 765,42	2 015,42	2 265,42	2 515,42	2 765,42	3 015,42	3 265,42	3 515,42	4 015,42
Plzeňský kraj	8	1 310,85	1 560,85	1 810,85	2 060,85	2 310,85	2 560,85	2 810,85	3 060,85	3 310,85	3 810,85
Středočeský kraj	20	1 489,24	1 739,24	1 989,24	2 239,24	2 489,24	2 739,24	2 989,24	3 239,24	3 489,24	3 989,24
Ústecký kraj	10	1 353,90	1 603,90	1 853,90	2 103,90	2 353,90	2 603,90	2 853,90	3 103,90	3 353,90	3 853,90
Zlínský kraj	2	1 389,35	1 639,35	1 889,35	2 139,35	2 389,35	2 639,35	2 889,35	3 139,35	3 389,35	3 889,35

Zdroj: Autoři

11 Poznámka: Červeně jsou označené položky, které jsou vyšší než průměr celkového vzorku dat.

# Výsledky modelování

Tabulka 2 Výdaje na nakládání s KO na tunu SKO u obcí v ČR v roce 2015

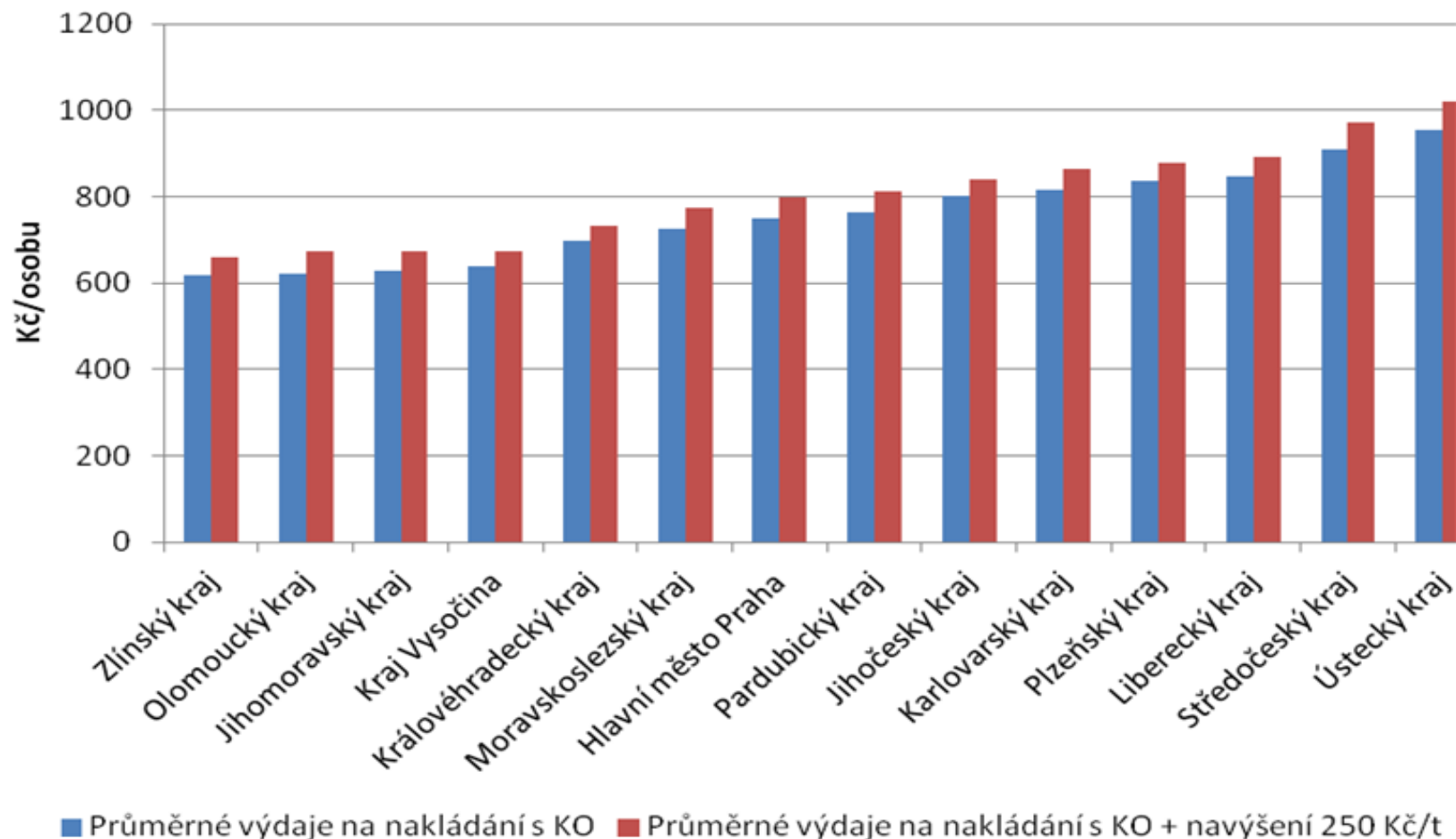
Navýšení skládkovacího poplatku	Průměrné výdaje obcí ČR na obyvatele po navýšení	Navýšení průměrných výdajů oproti průměru před navýšením	Mediánové výdaje obcí na obyvatele po navýšení	Navýšení mediánových výdajů oproti mediánu před navýšením
250 Kč/t	810,65	6,22%	731,97	8,27%
500 Kč/t	858,14	12,44%	777,72	15,04%
750 Kč/t	905,63	18,67%	823,76	21,85%
1000 Kč/t	953,11	24,89%	868,76	28,51%
1250 Kč/t	1 000,60	31,11%	917,20	35,67%
1500 Kč/t	1 048,09	37,33%	961,00	42,15%
1750 Kč/t	1 095,57	43,56%	1 008,61	49,20%
2000 Kč/t	1 143,06	49,78%	1 055,57	56,14%
2500 Kč/t	1 238,03	62,22%	1 149,45	70,03%

Zdroj: Autoři

# Výsledky modelování

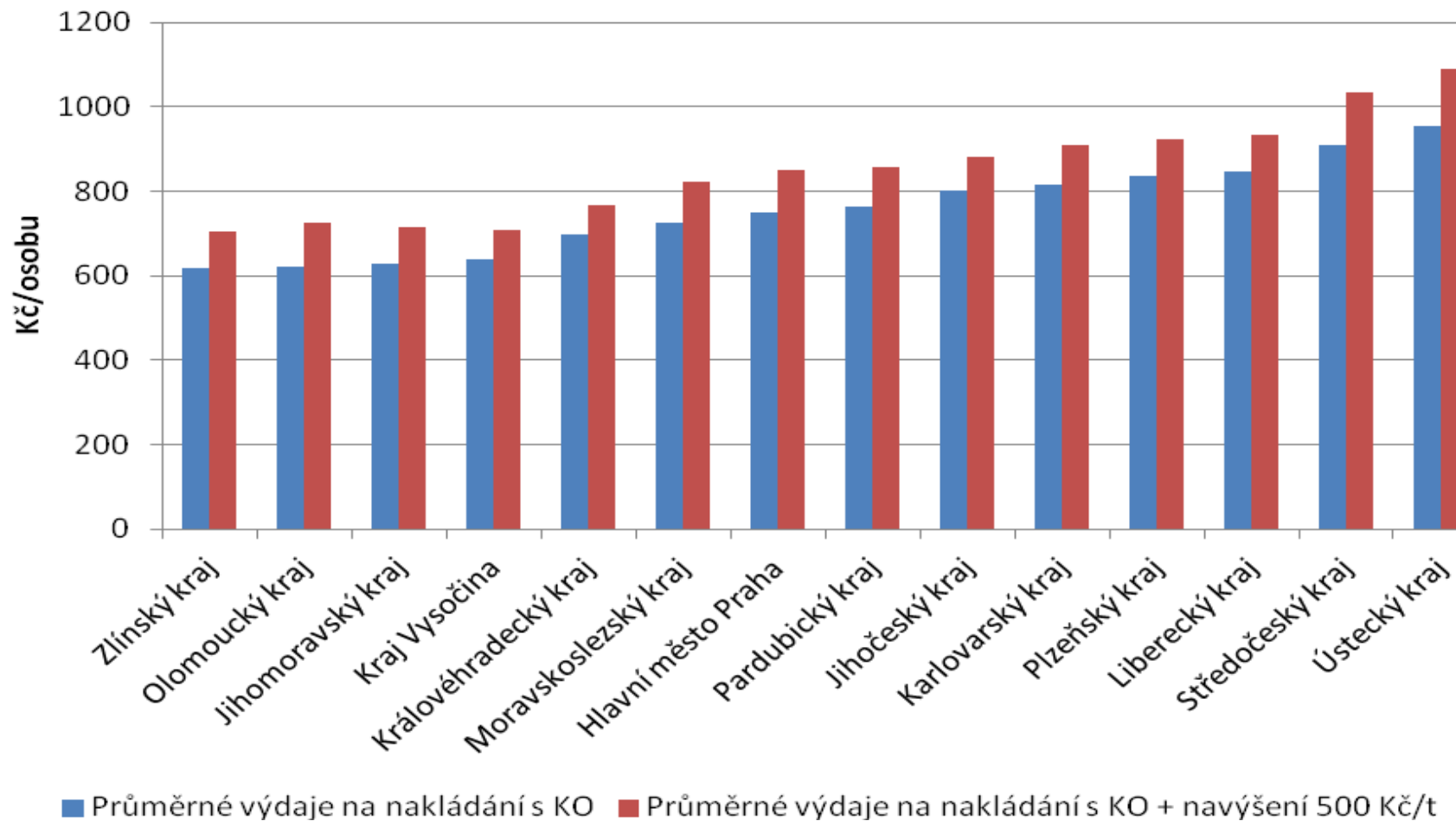
Graf

**Průměrné výdaje na nakládání s KO na osobu v jednotlivých krajích před a po navýšení  
o 250 Kč/t (Zdroj: Autoři)**



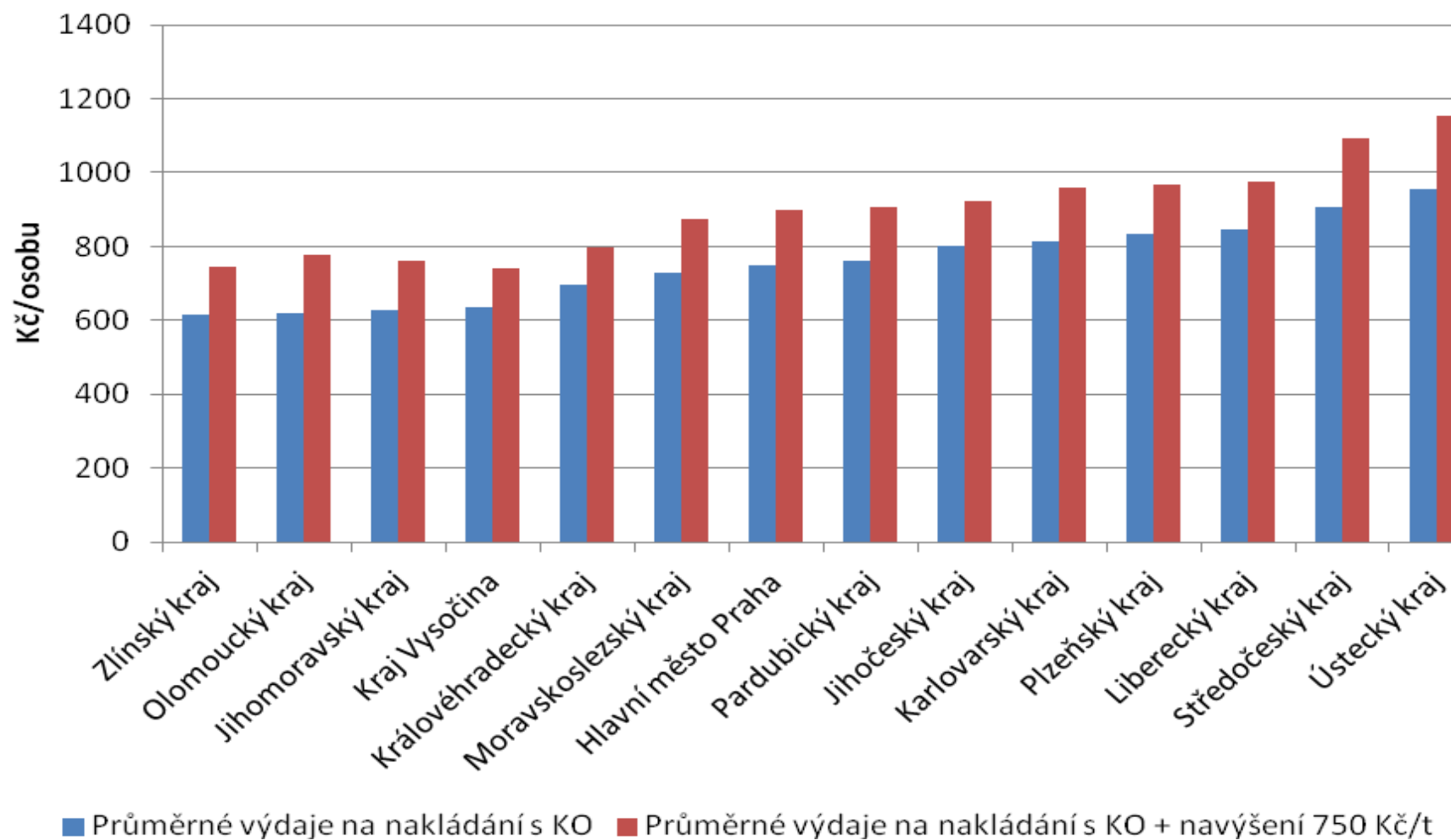
# Výsledky modelování

Graf Průměrné výdaje na nakládání s KO na osobu v jednotlivých krajích před a po navýšení o 500 Kč/t (Zdroj: Autoři)



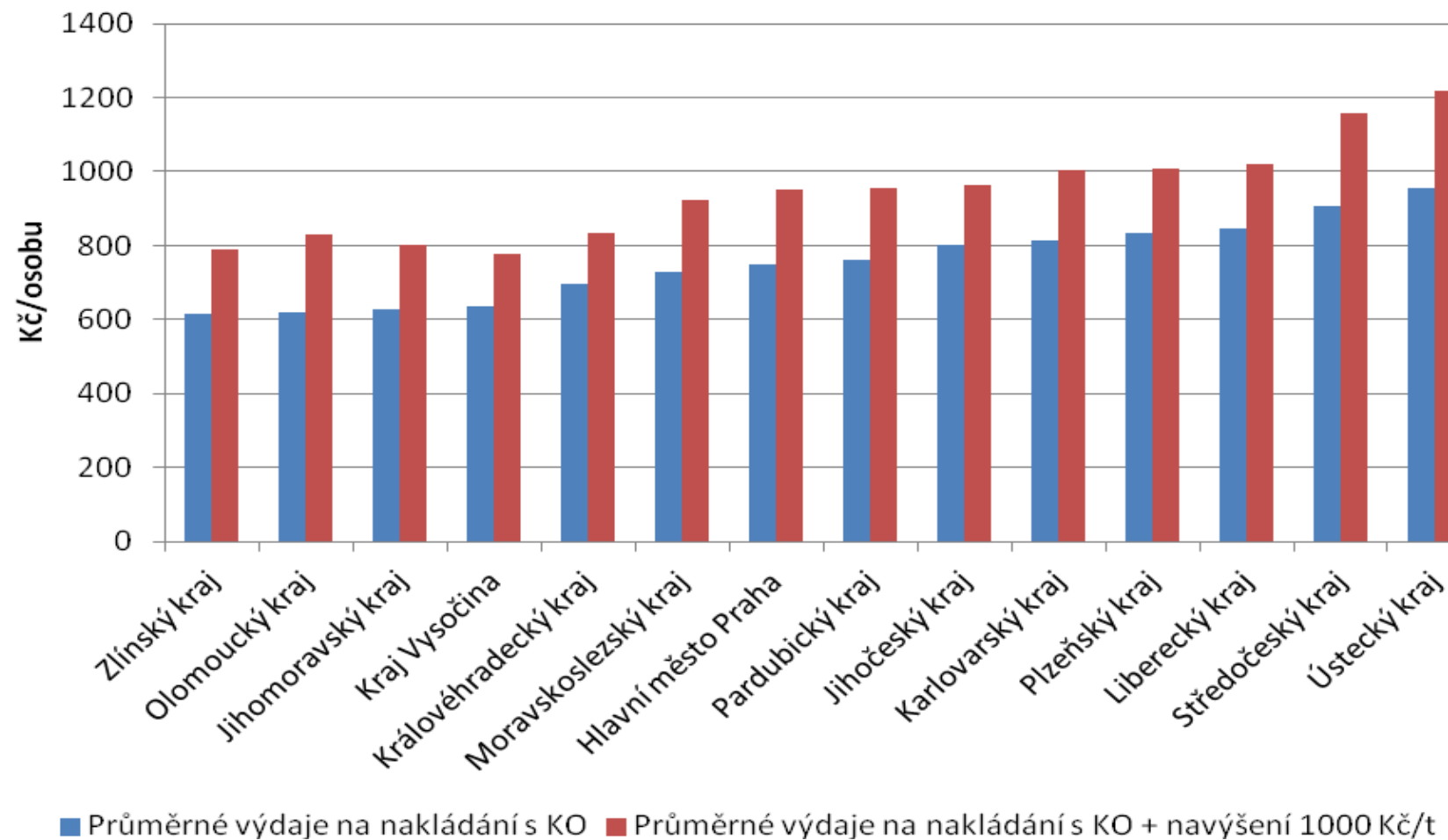
# Výsledky modelování

Graf Průměrné výdaje na nakládání s KO na osobu v jednotlivých krajích před a po navýšení o 750 Kč/t (Zdroj: Autoři)



# Výsledky modelování

Graf 10 Průměrné výdaje na nakládání s KO na osobu v jednotlivých krajích před a po navýšení o 1000 Kč/t (Zdroj: Autoři)





# Výsledky modelování

Tabulka 3 Průměrné výdaje na nakládání s KO na obyvatele u obcí v ČR v roce 2015

Navýšení skládkovacího poplatku	Průměrné výdaje obcí ČR na obyvatele po navýšení	Navýšení průměrných výdajů oproti průměru před navýšením	Zátěž navýšení výdajů pro občany (podíl k minimální mzdě 9300 Kč)
	774,64		0,69%
250 Kč/t	810,65	6,22%	0,73%
500 Kč/t	858,14	12,44%	0,77%
750 Kč/t	905,63	18,67%	0,81%
1000 Kč/t	953,11	24,89%	0,85%
1250 Kč/t	1000,60	31,11%	0,90%
1500 Kč/t	1048,09	37,33%	0,94%
1750 Kč/t	1095,57	43,56%	0,98%
2000 Kč/t	1143,06	49,78%	1,02%
2500 Kč/t	1238,03	62,22%	1,11%

Zdroj: Autoři

# Výsledky modelování

Tabulka 4 Zátěž pro občany o navýšení skládkovacího poplatku

Navýšení skládkovacího poplatku	Zátěž pro občany (podíl k minimální mzdě 2019 13.350 Kč)	Zátěž pro občany (podíl k minimální mzdě 2020 14.600 Kč)	Zátěž pro občany (podíl k průměrné mzdě 2019 33.297 Kč)
	0,48%	0,44%	0,19%
250 Kč/t	0,51%	0,46%	0,20%
500 Kč/t	0,54%	0,49%	0,21%
750 Kč/t	0,57%	0,52%	0,23%
1000 Kč/t	0,59%	0,54%	0,24%
1250 Kč/t	0,62%	0,57%	0,25%
1500 Kč/t	0,65%	0,60%	0,26%
1750 Kč/t	0,68%	0,63%	0,27%
2000 Kč/t	0,71%	0,65%	0,29%
2500 Kč/t	0,77%	0,71%	0,31%

Zdroj: Autoři

# Co čeká obce?

## Skládkování využitelných a recyklovatelných odpadů

(Směrnice o skládkování odpadů)

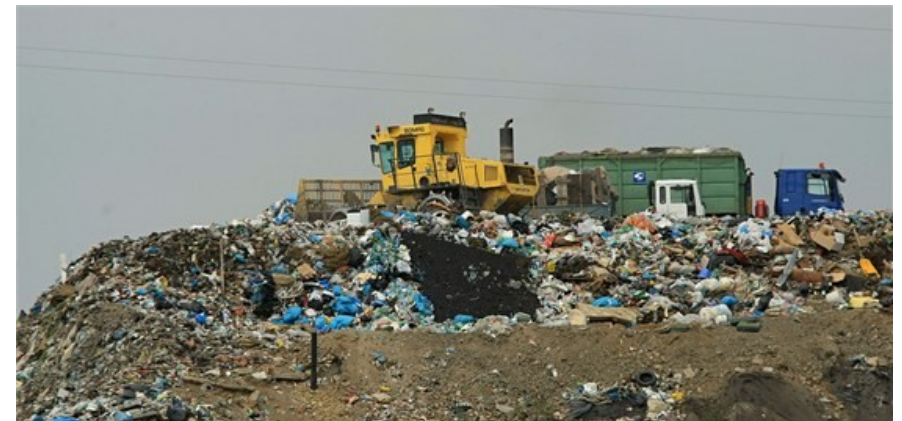
**2030**

Cíl: nepřijímat na skládky žádný odpad vhodný k recyklaci nebo jinému využití, zejména komunální odpad

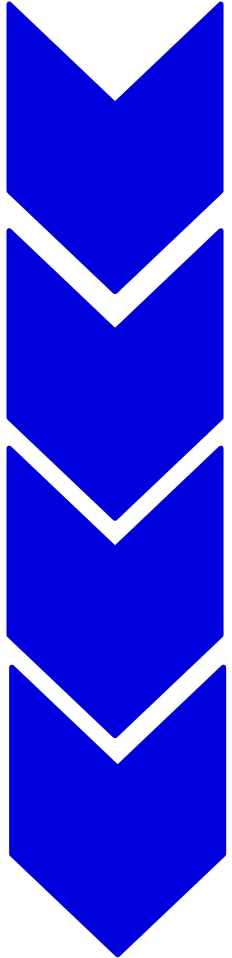
## Skládkování komunálních odpadů

**2035**

Cíl: 10% komunálních odpadů nebo méně



# Změna odpadového hospodářství



- **Snížení množství odpadu ukládaného na skládky.**
- Zhodnocení surovin vytríděných ze směsného odpadu (zvýšení příjmu za druhotné suroviny od kolektivního systému i svozové firmy).
- Smysluplný rozvoj potřebných technologií v ČR – **vyvážený MIX (regionální a národní technologie)**
- **Zachování nákladů na odpadové hospodářství obce i při zvýšení nákladů na odstraňování odpadů**
- **Moderní a dlouhodobě udržitelné odpadové hospodářství ohleduplné k životnímu prostředí**
- **Splnění cílů stanovených POH ČR v oblasti nakládání s komunálními odpady – pro pozitivní změny v OH je nezbytný nárůst poplatku**

# Zdroje

- SOUKOPOVÁ, J., HŘEBÍČEK, J., STRUK, M., KALINA, J., PRÁŠEK, J. a VALTA, J. **Metodika hodnocení efektivity výdajů obcí na odpadové hospodářství.** 2015.
- SOUKOPOVÁ, J., HŘEBÍČEK, J., KALINA, J., FICEK, V., PRÁŠEK, J. a VALTA, J. **Podklad při tvorbě novely zákona č. 185/2001 Sb., o odpadech - Analýza možnosti navýšení skládkovacího poplatku, hodnocení dopadů na výdaje obcí.** 2014, aktualizace pro rok 2015, 2019, 2020