

# Blok: Cestovní ruch na venkově

Ing. Markéta Novotná, Ph.D.

*Studijní podklady předmětu MKR\_ROVE Rozvoj venkova*

# Obsah přednáškového bloku

**1. téma: Regionalizace a rajonizace cestovního ruchu**

**2. téma: Současné trendy ve venkovském cestovním ruchu**

**3. téma: Příměstská rekreace a druhé bydlení**

**4. téma: Stupně ochrany venkovských lokalit**

# **Regionalizace a rajonizace cestovního ruchu**

# Vymezení venkova

## Vesnice

- „zastavěné území s typickou rurální zástavbou“

## Venkov

- „tvořen zastavěným územím i kulturní krajinou v okolí vesnice“ (Perlín, 1998)

## Klasická regionalizace

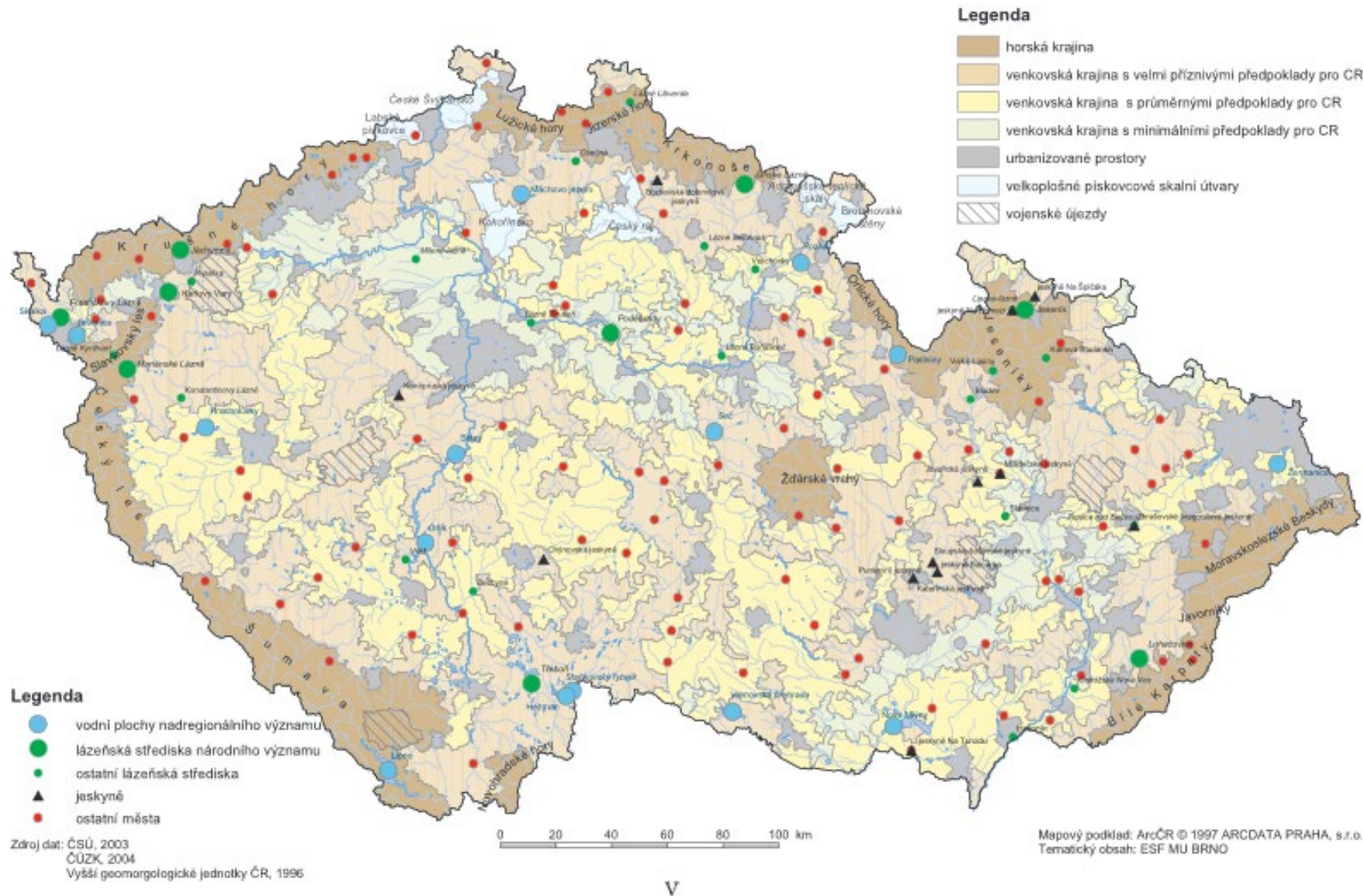
- Venkovský prostor = periferní území – zázemí města => ekonomická a administrativní závislost

## Regionalizace cestovního ruchu

- Funkčně-prostorová struktura využití území => klasifikace vhodnosti území pro cestovní ruch (Vystoupil a kol., 2007)



# Rajonizace cestovního ruchu



*Tento pohled na prostorové uspořádání cestovního ruchu lze doplnit o analýzy přítomnosti rozhodujících forem cestovního ruchu.*

# Typy venkovského prostoru – shrnutí

*„Cestovní ruch by měl být rozvíjen tam, kde k tomu má nejlepší předpoklady.“*

## **Členění dle potenciálu rekreačních ploch (Vystoupil a kol., 2007):**

- venkovská krajina s minimální předpoklady/atraktivitou;
- venkovská krajina s průměrnými předpoklady/atraktivitou;
- venkovská krajina s nadprůměrnou předpoklady/atraktivitou;
- venkovská krajina s vysoce nadprůměrnými předpoklady/atraktivitou.

## **Co jsou předpoklady pro rozvoj cestovního ruchu?**

Tip pro samostudium: [Návrh nové rajonizace cestovního ruchu ČR](#)

# -> Rozhodující formy cestovního ruchu obecně

Městský cestovní ruch

**Venkovský (rurální) cestovní ruch**

- = specifická forma (ale i druh!) cestovního ruchu uskutečňovaná na venkově

Horský cestovní ruch

Letní rekreace a cestovní ruch u vody

Vinařský cestovní ruch

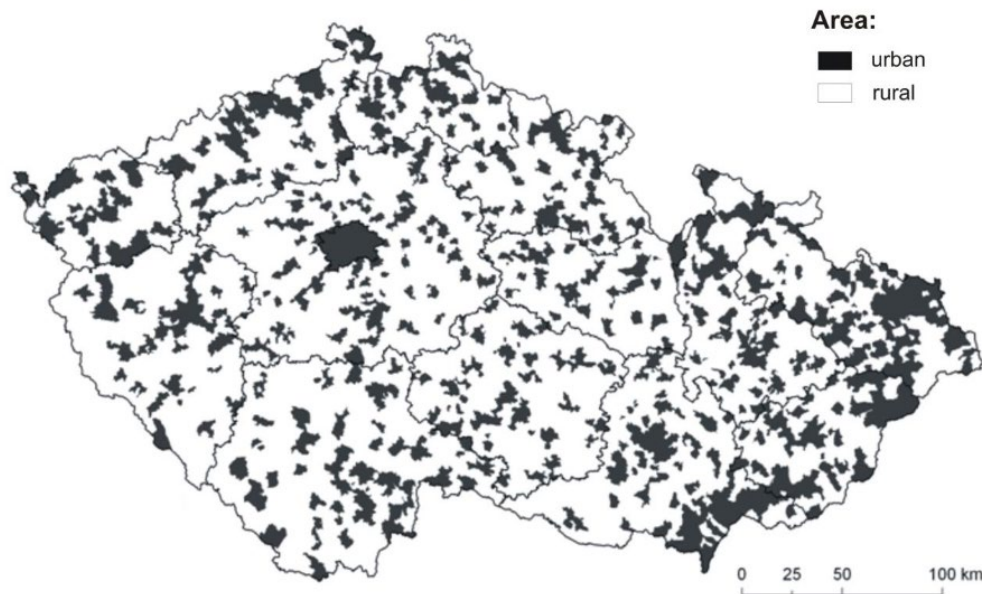
Lázeňský cestovní ruch

Kongresový a veletržní cestovní ruch

# Typy venkovského prostoru – shrnutí

Rozdílné způsoby definice „venkova“ pro účely geografie sídel a pro účely cestovního ruchu.

Fig. 1: Rural and Urban Areas in the Czech Republic



Typologie	Kód	Počet vesnic
venkovská krajina s minimálními předpoklady	0	1 949
venkovská krajina s průměrnými předpoklady	1	2 169
venkovská krajina s velmi příznivými předpoklady	2	993
horská krajina	3	382
urbanizované prostory	4	47
velkoplošné pískovcové skalní útvary	5	85
<b>Celkem:</b>		<b>5 625</b>

(obce do 2 000 obyvatel)



# Předpoklady rozvoje

*Nabídkový předpoklad*

## •Primární potenciál

- přírodní atraktivity (flóra, fauna, estetická hodnota krajiny, klimatické podmínky)
- kulturně-historické atraktivity (architektonické památky, folklor, kulturní zařízení)

## •Sekundární potenciál

- rozvinutá infrastruktura (ubytovací a stravovací zařízení, dopravní možnosti, sportovně-rekreační zařízení a atraktivity)

*Poptávkový předpoklad*

*Dlouhodobě probíhající **pohyb obyvatel z venkova do měst** (urbanizační procesy) a **následná suburbanizace** vytváří poptávku městského obyvatelstva po rekreaci a rezidenčním cestovním ruchu na venkově.*

# Předpoklady rozvoje cestovního ruchu

U uvedených obrázků určete, zda se jedná o *lokalizační* nebo *realizační* předpoklad cestovního ruchu:



# Význam cestovního ruchu pro rozvoj venkova



**Jak se proměnily funkce venkova?**

# Význam cestovního ruchu pro rozvoj venkova

- Jaké byly tradiční funkce venkova?
- Jaká byla dominantní činnost pro venkov?
- Čím je tato činnost nahrazována?



# Základní funkce

• Venkovské prostředí je definováno třemi základními funkcemi ([Svobodová a Věžník, 2014](#)):

- produkční,
- rezidenční,
- rekreační.

Tradiční venkov s dominantními zemědělsko-výrobními funkcemi. **Produkční funkce venkova ustupuje funkci rekreační a rezidenční** a proměňuje se i vnitřně, když dříve zcela dominantní zemědělskou činnost stále více nahrazuje průmysl a služby

**Strukturní diverzifikace** – linie přeměny venkova ve smyslu obnovy a tvorby kulturního a estetického prostředí

# Rozvoj venkovského cestovního ruchu

- hospodářská restrukturalizace a transformace zemědělství
- činnosti související s cestovním ruchem alternativou a možností diverzifikace vzhledem k potenciálu venkovské krajiny
- 19. a počátek 20. století
  - horské oblasti – usedlosti lesníků (ubytování, strava, procházky v lese)
- po 1. světové válce
  - táboření v přírodě
- po 2. světové válce
  - ČR: chataření a chalupaření – trávení volného času na venkově (mimo město)
  - Evropa: první náznaky agroturistiky (podhůří)

(Fialová, 1999)

# **Současné trendy ve venkovském cestovním ruchu**

# Formy venkovského cestovního ruchu

- Agroturistika
- Ekoturistika
- Ekoagroturistika
- Cykloturistika
- Vinařská turistika
- Hipoturistika
- Gastroturistika
- Vesnická turistika
  
- Druhé bydlení



(Zelenka a Pásková, 2002; [Šauer a kol., 2015](#))



# Agroturistika

- *Specifická forma venkovského cestovního ruchu*
- Vázanost na zemědělské farmy a multifunkční zemědělství
- Zahrnuje pobyt a stravu na venkovských statcích a možnost účastnit se prací souvisejících se zemědělskou výrobou či chovem zvířete



# Ekoturistika a ekoagroturistika

- *Putování přírodou a její pozorování*
- Ubytování na farmě
- Účast na zemědělských pracích
- Konzumace produktů ekologického zemědělství



# Cykloturistika

- = aktivní cestování zaměřené na poznávání přírodních a společenských zajímavostí
  - kombinovaná doprava
  - speciální servisní služby
- **Cyklotrasa**
  - místní a účelové komunikace + polní a lesní cesty
- **Cyklotezka**
  - komunikace výhradně pro cykloturistiku (pěší turistiku) - zpevněný povrch, mimo silnice

Střední Morava

Cyklotrasy



Olomoucký kraj

Česká republika

ROP

MUNI  
ECON

# Hipoturistika

- jezdecká venkovská turistika
  - vyjížďky na koních
  - jezdecký servis
  - ubytování
  - hiporehabilitace
- kontakt s okolní přírodou



# Vinařská turistika

- v ČR poměrně mladá turistická aktivita
- počátky především na jižní Moravě
- propojení specifické venkovské kultury a lidové architektury
- propojení s pěší turistikou, cykloturistikou a s rekreačními pobyty u vody, návštěvou kulturních, historických a přírodních památek atd.
- sezónní charakter, s jednoznačnou dominancí v letní sezóně



# Gastroturistika

- Cestovní ruch spojený s ochutnáváním gastronomických specialit
- Uplatnění národní, regionální či etnické gastronomie
- Součástí také ochutnávka nápojů (víno, pivo, lihoviny)
- Cílem jsou exkurze do vinic, účast na vinobraních a vinařských slavnostech nebo návštěvy vinných sklepů, návštěvy výroben lihovin a pivovarů
- Gastronomické eventy (gulášofesty, meruňkobraní, bramborobraní)



# Vesnická turistika

Specifika vesnické turistiky:

- lidová umělecká tvorba a řemesla
- folklorní tradice a tradice národnostních skupin
- tradiční výroba a regionální gastronomie
- doplňkové atraktivity



# Další možné zážitky spojené s venkovem

## Trendy

outdoorové programy – exkluzivita a adrenalin (skalní lezení, nordic walking, vodáctví, balónové létání a balonová aeroturistika)

pozorování a přímý prožitek v divoké přírodě (bird watching, kurzy přežití v přírodě, lov zvěře)

kreativní zážitky (team building, kurzy focení, malování v přírodě)

relaxace, wellness, romantika (masáže, koupele, večeře na netradičních místech a netradičními způsoby)



# Aktivity venkovského cestovního ruchu

Účastníte se forem VCR?



# Poptávkové trendy ve VCR

**VCR: protipól k přeplněným destinacím s masovou turistikou**

Motivace participaci: touha po kontaktu s (nedotčenou) přírodou

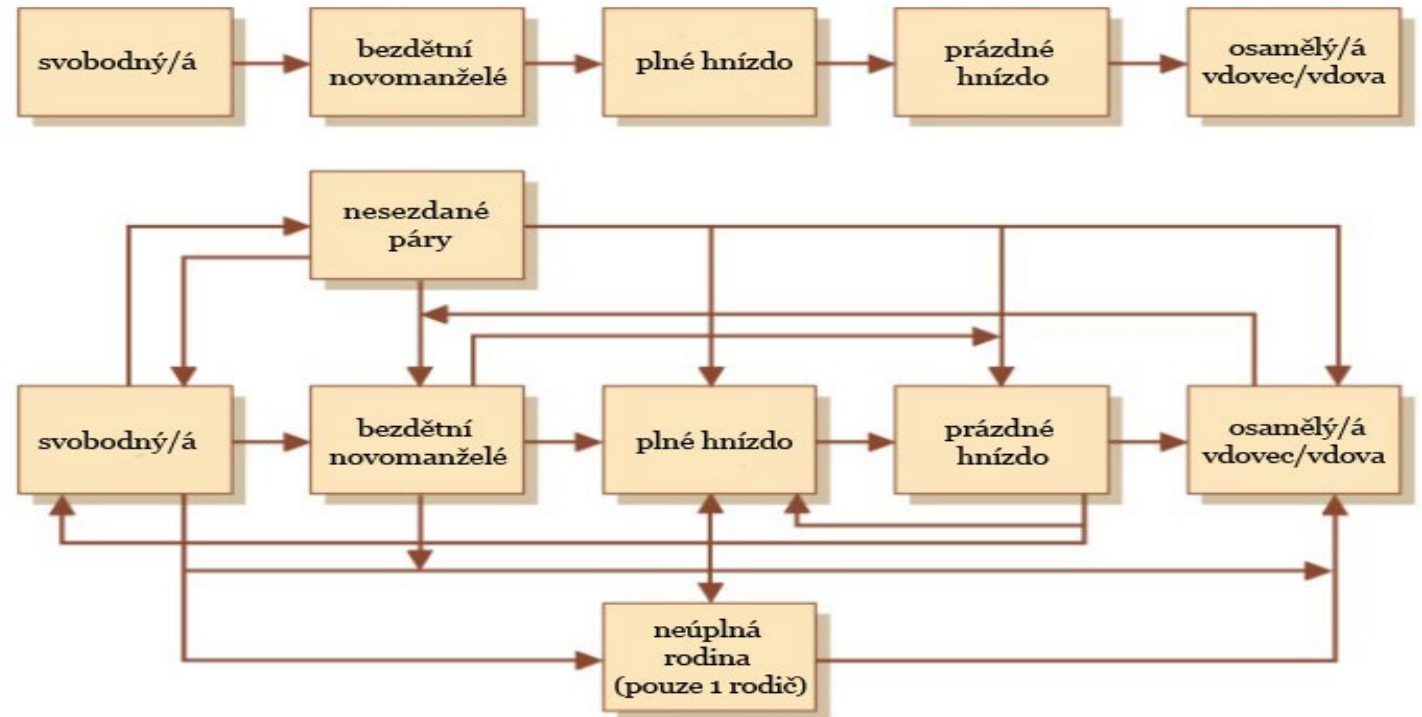
Společensko-ekonomické změny a nové poptávkové segmenty

- Proces urbanizace: u obyvatel měst roste poptávka po pobytu na venkově / v přírodě
- Životní styl a unikátnost: posilnění regionálních hodnot, zvýšení úrovně místního zájmu
- -> Regionalismus: důraz na lokální prvky, preference regionálních produktů a producentů, potřeba autentičnosti, čerstvé a ekologické potraviny s příběhem

Novodobé segmenty a jejich vhodnost VCR

# Problematika segmentace

- geografická
- demografická
- sociálně-demografická
- behaviorální
- psychografická
- využívání technologií



# Problematika segmentace – příklady

**Tabulka 1:** Identifikace a deskripce aktuálních segmentů

Typ segmentace	Název segmentu	Deskripce segmentu
Dle věku	Silver hair tourists Senioři Mature travellers 65 +	Novodobí senioři mají jak dostatek financí či volného času, ale i elánu a chuti k cestování. Nejsou však samostatní při výběru služeb, ale vyhledávají spíše komplexní balíčky služeb. Jejich motivace k cestování je rozmanitá – od odpočinku po dobrodružství. Při poskytování služeb je třeba počítat s blízkým lékařským dozorem či s nutností stavebních úprav v ubytovacích zařízeních pro případ snížené mobility seniorů.
	Generace X Generace Y Youth Travel	Náročnější, méně pohodlné a levnější formy cestování upřednostňují mladí účastníci cestovního ruchu, např. narození v letech 1985-1995 (generace Y). Samozřejmostí je pro ně každodenní využívání informačních technologií. Čím jsou zkušenější, tím více upřednostňují méně známé destinace. Motivací jsou odpočinek a poznávání.
Dle pohlaví	Ženy	Ekonomicky aktivní ženy, cestující samy nebo ve skupině ostatních žen, preferují služby a produkty stojící na bezpečnosti, komfortu, široké škále možných aktivit, dobrém poměru ceny a hodnoty. Ženy na cestách rády objevují, odpočívají, učí se něco nového a pečují o své zdraví.

# Problematika segmentace – příklady

Uzpůsobení rodiny	New family life cycle	Do tohoto velkého segmentu lze zařadit rodiny s nesezdanými rodiči, nebo v nichž děti vychovává jednatlivec a cestuje s nimi, případně cestování prarodičů s vnoučaty. V případě služeb se nijak neodlišují od klasického rodinného pojetí, vyhledávají zábavu a aktivity vhodné pro děti a odpočinek pro dospělé, jsou cenově senzitivní.
	Jednotlivci Solo travellers Singles	Tyto osoby, které cestují samy, mají rády svůj program, volnost pohybu a samy si vybírají aktivity. Mají rády přírodu, odpočinek, dobrou gastronomii či památky. Preferují menší ubytovací kapacity. Jezdí samy, protože chtějí nebo protože nemají s kým.
	DINKS	Akronym slov Double Income No Kids označuje mladé páry, které doposud dítě nemají anebo si je ani nepřejí, zato momentálně mají dostatek financí na cestování. Vyhledávají luxusní a kvalitní služby, za které jsou ochotni platit nemalou cenu. Preferují místa, kam nejezdí rodiny s dětmi.

# Problematika segmentace – příklady

Země původu	Čína jako nový trh	Stát s největším počtem obyvatel skýtá enormní potenciál pro cestování a každoročně dokazuje, že jeho občané mají dostatek financí i chuti vycestovat do vzdálených zemí. V případě České republiky přijíždějí samostatně, nikoliv organizovaně. Jedná se převážně o lidi do 44 let věku a denně utratí necelé 5 tisíc. Problém je příliš krátká délka pobytu – pouze 2,7 dne a jazyková bariéra.
	Země BRICS	Nejen Čína, ale i Malajsie a další země známé pod zkratkou BRIC zažívají cestovatelský boom a jejich občané vyjíždějí na cesty do vzdálených zemí. I zde může být problém, že navštěvují pouze TOP památky, tráví v ČR málo času a může existovat jazyková bariéra.
Náboženství	Košer	Židovští cestovatelé, kteří v rámci cest upřednostňují činnosti a služby akceptující židovskou kulturu, právo či filozofii. Předpokladem k vyšší atraktivnosti pro tento segment jsou židovské památky v destinaci.
	Halal	Obdobné požadavky mají i zastánci islámského náboženství. Jejich motivace k cestování však nejsou památky, ale spíše udržování dobrého zdraví; prioritou jsou tak lázně a jiná zdravotnická zařízení. Pro vyšší vstřícnost k tomuto segmentu bývají upravovány stravovací provozy, nabízeny modlitební místnosti, oddělené prostory pro muže a ženy, či dochází ke stahování alkoholu z nabídky.

# Problematika segmentace – příklady

Psychografické a behaviorální	LGTB komunita	Cestování homosexuálních jedinců či párů zpravidla za účelem sexuálního turismu, za odpočinkem a zábavou. Více utrácejí za služby, cílovými místy jsou zejména tzv. gay-friendly města (New York, Berlín).
	SMERF	Akronym anglických slov Social, Military, Education, Religious, and Fraternal označuje skupiny cestujících (nikoliv jedince), které jsou relativně novým, velkým, avšak těžce definovatelným, dosažitelným a oslovitelným segmentem. Přesto skýtají velký potenciál pro zisk. Jsou sice cenově senzibilní a neutrácí tolik co business klientela, avšak pořádají víkendové akce a setkávání, pro které si pronajímají prostory a pokoje. Cena je jejich podstatným rozhodovacím faktorem.
	LOHAS	Akronym anglických slov Lifestyles Of Health And Sustainability. Stoupenci segmentu dbají o svoje zdraví či o osobní rozvoj, ale také o environmentální aspekty, udržitelnost či sociální spravedlnost. Vyžadují vysoký luxus, kvalitní produkty na přírodní fázi, ekologičnost, za což jsou ochotni platit vyšší cenu.
	Special interest markets	Jestliže je motivace k cestování jedince nějaká neobvyklá zábava, koníček nebo sportovní aktivita, pak jej lze zařadit do mikrosegmentů spadajících pod special interest tourism. Příslušníci cestují sami či v menších skupinách. Velmi specifické itineráře si mnohdy tvoří sami, ale na místě využívají služby např. lokálního průvodce. Cestují mimo sezónu.

# Problematika segmentace – příklady

Plánování cesty	Short-breaks	Stále větší skupinka cestovatelů, kteří preferují kratší cesty mimo svůj obvyklý domov. Cesty se mohou opakovat několikrát ročně, zejména se jedná o víkendové pobyty. Objevují se dva hlavní motivy k cestě – relaxace či odpočinek a rychlé, intenzivní sportování.
	FIT	Akronym anglických slov Free Independent Travellers, označuje cestovatele, kteří nejenže samostatně cestují, ale také si tak hledají informace a vše si domlouvají bez prostředníka. Jejich rozpočet je limitovaný. Motivací k cestě je poznávání nových kultur a způsobů, jak lze žít jinde a jinak. Upřednostňují lokální produkty a potraviny, ochutnávají místní gastronomii.



# Syntéza segmentů a kritérií VCR

- A. snaha o realizaci udržitelného cestovního ruchu,
- B. aktivní pohyb v přírodě, sportování,
- C. pobyt v soukromí nebo v malém hromadném ubytovacím zařízení,
- D. objevování kulturních aspektů venkova, tradic a řemesel,
- E. ochutnávání lokální gastronomie, konzumace lokálních potravin,
- F. interakce s místními obyvateli,
- G. levnější varianta dovolené,
- H. individuální domluva se stranou nabídky.

# Syntéza segmentů a kritérií VCR

**Tabulka 2:** Matice evaluace patřičnosti segmentů pro venkovský cestovní ruch

Název segmentu	Charakteristika venkovského cestovního ruchu								Celkem
	A	B	C	D	E	F	G	H	
Senioři	2	2	3	4	3	4	4	1	23
Generace Y a Z	2	4	1	1	3	2	4	4	21
Ženy	3	3	4	2	4	2	2	3	23
New family life cycle	1	4	4	2	2	1	4	3	21
Solo cestovatelé	3	3	2	4	3	4	2	4	25
DINKS	2	4	3	2	4	1	1	3	20
Čína jako nový trh	2	2	3	4	4	1	1	2	19
Země BRICS	2	2	3	4	4	1	1	1	18
Košer	2	1	3	2	1	3	2	2	16
Halal	2	1	3	2	1	3	2	2	16
Short-breaks	2	4	3	3	4	2	3	4	25
FIT	4	4	2	4	3	4	4	4	29
LGTB komunita	1	2	4	2	4	1	1	3	18
SMERF	1	1	3	2	4	2	4	3	20
LOHAS	4	3	3	2	4	3	1	3	23
Special interest markets	3	4	2	3	3	3	3	3	24
CELKEM	36	44	46	43	51	37	39	45	

# Syntéza segmentů a kritérií VCR

Tabulka 3: Výsledky

Název segmentu	Bodové hodnocení	Vhodnost
FIT	29	Zcela se hodí
Solo cestovatelé	25	Spíše se hodí
Short-breaks	25	Spíše se hodí
Special interest markets	24	Spíše se hodí
Senioři	23	Spíše se hodí
Ženy	23	Spíše se hodí
LOHAS	23	Spíše se hodí
Generace X a Y	21	Spíše se hodí
New family life cycle	21	Spíše se hodí
DINKS	20	Spíše se nehodí
SMERF	20	Spíše se nehodí
Čína jako nový trh	19	Nehodí se
Země BRICS	18	Nehodí se
LGTB komunita	18	Nehodí se
Košer	16	Nehodí se
Halal	16	Nehodí se

# Produkty venkovského cestovního ruchu

- Vytváření nových produktů venkovského cestovního ruchu na podporu atraktivity těchto lokalit
- Historické, společenské, hudební, sportovní, gastronomické a zážitkové akce jako část nabídky produktů cestovního ruchu

- **Unikátnost destinace**

- lokální produkty
- diferenciací nabídky od konkurence
- vytvořené balíčky služeb
- produkty pro různé cílové segmenty
- certifikace služeb

- **Respektování udržitelného rozvoje**

- soulad výstavby s přirozeným prostorem
- ochrana kulturního dědictví
- regionální potraviny
- ochrana přírodního prostředí
- zapojení místních obyvatel

# Produkty venkovského cestovního ruchu

- dílčí produktová nabídka: jednotlivé podnikatelské subjekty sdružují vlastní vybrané služby či zážitky do jednotné smysluplné produktové nabídky
- regionální produkt: vychází z hlavních konkurenčních výhod turistického regionu, odvíjí se od přirozených kulturně-historických a přírodních předpokladů nebo dodatečných aktivit
- nadregionální produkt: postihuje širokou nabídku služeb a zážitků, které spojuje silné téma.
- přeshraniční produkt: produkt, který svým rozsahem aktivit přesahuje administrativní hranice států (např. dálková trasa EuroVelo, Stezka Železné opony)

# Evropské kulturní stezky sv. Cyrila a Metoděje

## *Případová studie*

2008: První integrovaná nabídka produktů pro náboženský cestovní ruch

2015: Zahájení projektu Cyril a Metoděj – autentický příběh naší země

Produktové strategie Evropské kulturní stezky

Produkt A – Velehrad: Cesty ke kořenům slovanské vzdělanosti

Produkt B – Velehrad – Benátky – Řím: Cesty pokory a poučení

Produkt C – Velehrad – Soluň: Cesty objevování a poznávání

- <https://www.cyril-methodius.cz/>

## STUDIJNÍ CESTY

V rámci projektu se uskutečnili tři studijní cesty, v rámci kterých byly představeny významné lokality Velké Moravy a sakrální památky včetně programů, které zavedly účastníky zpět do doby Velké Moravy.



Bratislavský kraj

Nitriansky kraj

Zlínský kraj



# Agroturistika

## *Případová studie*

K destinacím vyhledávaným právě za účelem realizace specifických forem venkovského cestovního ruchu patří např. Farma Blaník v Ostrově (Středočeský kraj) nabízející zážitkové pobyty na českém venkově, Hornácká farma v Hrubé Vrbce nebo Ekopenzion Centra Veronica v Hostětíně realizující různé ekologické projekty a zážitkové doprovodné programy, jako vaření z plevelů, pečení frgálů, filcování z ovčí vlny, poslouchání ptačího zpěvu s výkladem ornitologa, ruční tlačení jablečného moštu či práce v přírodní zahradě.

- <http://www.farmablanik.cz/#>
- <http://www.hornackafarma.cz/>
- <https://hostetin.veronica.cz/ekopenzion>

# Cykloturistika

## *Případová studie*

Trasy pro cykloturistiku a in-line nadšence v regionu Střední Morava: 200 km upravených a přehledně značených cyklotras, lemovaných přírodními i historicky cennými skvosty (cyklistické trasy Eurovelo 4 a Eurovelo 9, cyklostezka Bečva částečně kopírující Eurovelo 4 a Moravská stezka)

- <https://www.strednimorava-tourism.cz/trasy-a-programy/cyklotrasy>



# Hipoturistika

## *Případová studie*

Po stopách koňských kopyt: Východní Čechy jsou regionem známým jako ráj koní a jejich milovníků. Dostihové závodiště Pardubice je domovem Velké pardubické steeplechase. Národní hřebčín Kladruby nad Labem je památkou UNESCO...



- <https://kone.vychodnicechy.info/cs>

# Vinařská turistika

## *Případová studie*

Moravské vinařské stezky: 1 200 km dlouhá síť cykloturistických tras spojených do 10 okruhů, pojmenovaných podle původních vinařských oblastí. Jako jedenáctá vinařská stezka vznikla přeshraniční Skalická vinařská stezka na moravsko-slovenském příhraničí.

- <https://www.stezky.cz/o-stezkach>



Ukázka: [Slovácká vinařská podoblast](#)

# Gastroturistika

## *Případová studie*

Propagovat a popularizovat regionální producenty a tradiční valašskou kuchyni je cílem Karlovského gastrofestivalu, který se každoročně pořádá v údolí Léskové ve Velkých Karlovicích.

- <https://www.karlovskygastrofestival.cz/>

Čerstvé lokální suroviny od farmářů do připravovaných pokrmů vycházejí z místních tradic i vlivů sousedního Rakouska nabízí stylová kavárna v Klentnici na trase cyklostezky pod Pálavskými vrchy.

- <http://www.cafefara.cz/>

# Vesnická turistika

## *Případová studie*

Příkladem využití zázemí venkova pro poznání národních dějin či tradičních řemesel je **Archeoskanzen Modrá** nedaleko Uherského Hradiště, který představuje život obyvatel Velké Moravy, nebo **soubor lidových staveb Vysočina na Veselém Kopci**, ve Svobodných Hamrech a v **památkové rezervaci Betlém v Hlinsku**. Vesnické masopustní obchůzky a masky z Hlinecka byly v roce 2010 zapsány na seznam nemateriálního kulturního dědictví UNESCO.

- <http://www.archeoskanzen.cz/>
- <https://www.skanzen-vysocina.cz/cs>
- <https://www.betlem-hlinsko.cz/cs>

# **Příměstská rekreace a druhé bydlení**

# Chataření a chalupaření

- druhé bydlení
  - označení pro OIR (chaty, rekreační domky a chalupy), ale i pro souhrn souvisejících jevů a procesů
- příležitost k úniku z velkých aglomerací, touha po návratu na venkov
- chalupaření spojováno i s možností záchrany neobydlených objektů



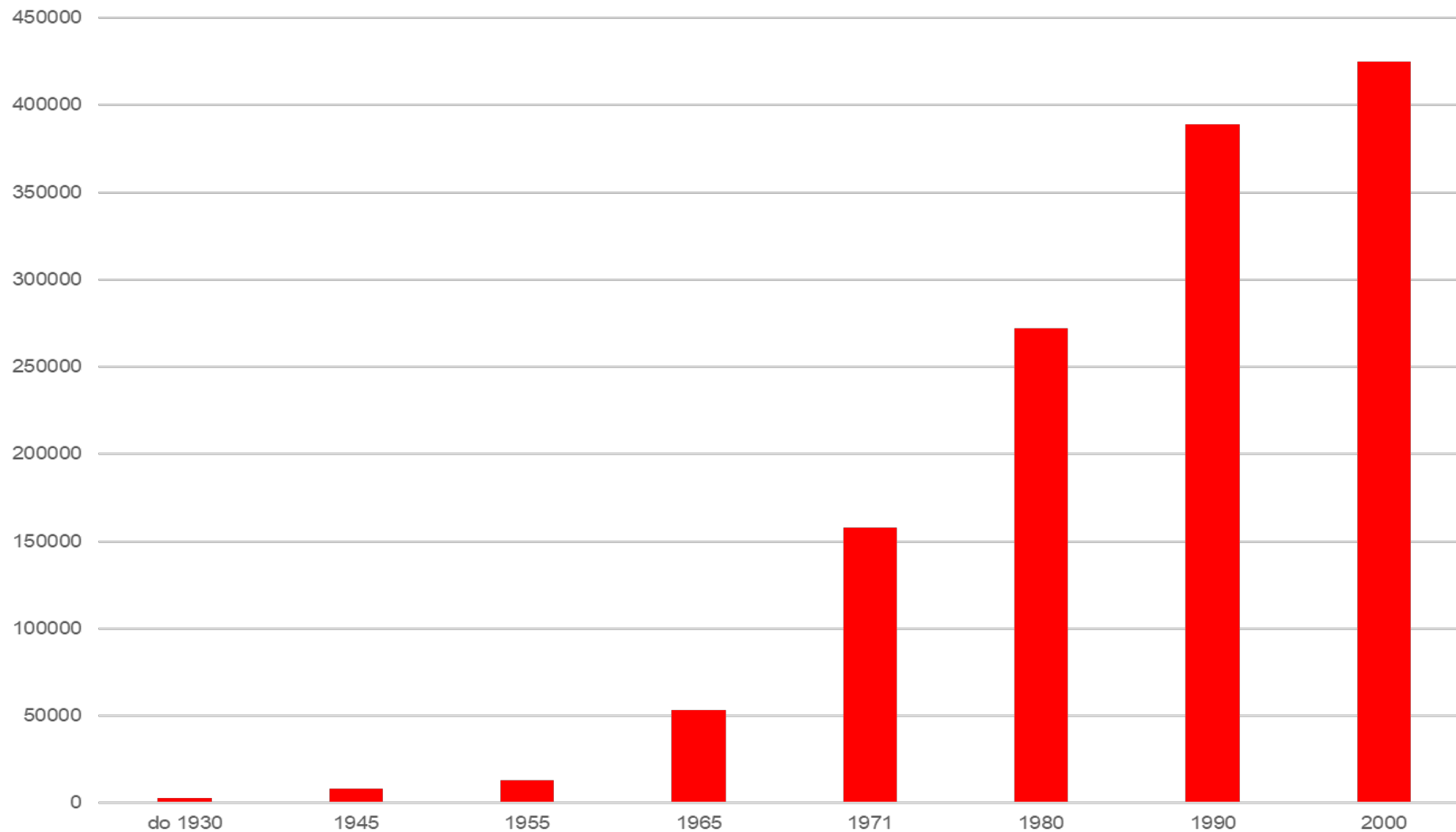
Tip pro samostudium: [nabídka chat a chalup v regionech](#)

# Zásadní faktory rozvoje

- 1. růst životní úrovně - zvýšení objemu volného času** (s postupným prodlužováním doby dovolených a zkracováním týdenní pracovní doby)
- 2. rozvoj dopravy** (zpočátku hlavně železniční)
- 3. větší objem peněz u části městských obyvatel** (zvýšení životní i kulturní úrovně)
- 4. zhoršení životních podmínek ve velkých městských celcích** (špatná zdravotní situace, zhoršení kvality vzduchu, nedostatek zeleně aj.)
- 5. vlastnictví rekreačního objektu se stává módou, dokladem moderního životního stylu,** prosazují se různé ideje trávení volného času, „návrat k přírodě“ i se vznikem organizovaných hnutí (scouting)

# Historie vývoje

kumulativní součet počtu objektů (chat a chalup)



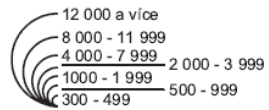


# Prostorová organizace druhého bydlení

- rozmístění systému osídlení
- socioekonomická struktura města
- demografická struktura obyvatelstva
  
- lokalizační faktory v podobě přírodních podmínek
- vzdálenost od zázemí měst

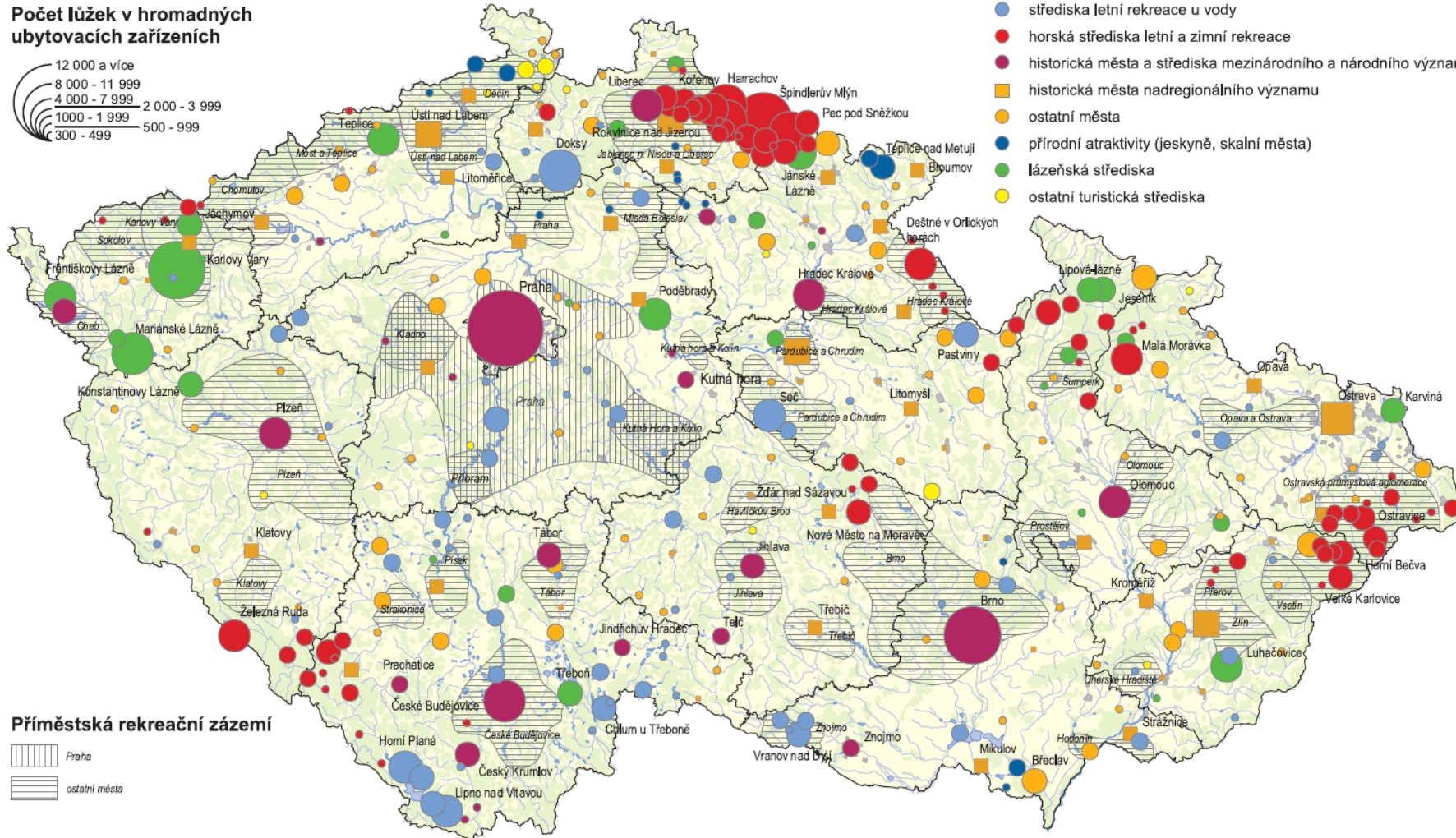
# HLAVNÍ OBLASTI A CENTRA VÍKENDOVÉ A POBYTOVÉ REKREACE A CESTOVNÍHO RUCHU

## Počet lůžek v hromadných ubytovacích zařízeních



## Typologie

- střediska letní rekreace u vody
- horská střediska letní a zimní rekreace
- historická města a střediska mezinárodního a národního významu
- historická města nadregionálního významu
- ostatní města
- přírodní atraktivity (jeskyně, skalní města)
- lázeňská střediska
- ostatní turistická střediska



## Příměstská rekreační zázemí



Zdroj dat: ČSÚ, 2003

0 20 40 60 80 100 km

Mapový podklad: ArcČR © 1997 ARCDATA PRAHA, s.r.o.  
Tematický obsah: ESF MU BRNO

# Faktory ovlivňující druhého bydlení

<b>Vlastnictví</b>	
Demografické	věk, pohlaví, vzdělání, povolání
Sociologické, psychologické a kulturní	životní styl, sociální status, příjem, míra „urbanizovanosti“, míra rekreačních potřeb a nároků (rekreativita), potřeba seberealizace
Ekonomické a prostorové	kvalita a typ trvalého bydlení, dostatek rekreačních ploch a možností v místě bydliště
Politické, legislativní	politická ideologie, bytová a daňová politika aj.
Subjektivní	dědictví, původ, místo dřívějšího bydliště, návštěvy příbuzných
<b>Rozmístění (Poloha)</b>	
Urbanizační procesy	vylidňování venkova, aglomerační efekty, hustota zalidnění, suburbanizační a dezurbanizační procesy
Kvalita prostředí	přírodní rekreační potenciál, degradace krajiny
Dopravní dostupnost	kvalita infrastruktury a služeb
Institucionální zájmy	bytová, finanční (daňová) politika, regionální politika, územní plánování

# Covid a druhé bydlení

**Zájem o chaty je obrovský a ceny stoupají. Lidé skupují vše, co se nabízí**

🕒 16. července 2020 12:17

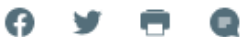
**Zájem o rekreační nemovitosti roste. Lidé kvůli koronaviru hledají alternativy**

14.11.2020



**Lidé nakupují chaty a chalupy, mnozí mají také zájem o delší pronájmy**

🕒 13. dubna 2021 4:38



# Stupně ochrany venkovských lokalit

# Obsah přednášky

- **Udržitelnost v kontextu venkovského cestovního ruchu**
  - Specifika udržitelnosti a prostorové odlišnosti venkovských destinací
- **Přírodní aspekty venkovského cestovního ruchu**
  - Stupně ochrany přírodního dědictví
  - Vybrané příklady a zajímavosti
- **Kulturní aspekty venkovského cestovního ruchu**
  - Stupně ochrany kulturního dědictví
  - Vybrané příklady a zajímavosti



# Venkovský cestovní ruch – specifika

- bezprostřední spojení s **přírodou**, **krajinou** a venkovským prostorem
- vztah k **přírodě**, **krajině**, způsobu trávení volného času
- návrat člověka k přírodě
  
- Příčiny rozvoje:
  - Vliv urbanizace
  - Rychlé životní tempo
  - Potřeby městského obyvatelstva

**přítomnost účastníků VCR** v přírodě a krajině sebou nese důsledky, které mohou být pro venkovský prostor negativní. Proto i ve VCR je nutné brát v úvahu koncept udržitelnosti a zvažovat jeho principy.

**ROZDÍL OPROTI MĚSTŮM?**



# Venkovský cestovní ruch – specifika

- **Specifika VCR**
  - Individuální turistika
  - Ubytování v soukromí či v menších HUZ
  - Specifické zázemí (farma)
  - Komorní, rodinné prostředí
  - Úzká vazba na přírodu a na místní kulturní tradice
- velikostní struktura obcí
- hustota zalidnění
- podíl zastavěné plochy
- využívání půdy k zemědělství a lesnictví
- technická vybavenost
- sociální problémy, uplatnitelnost lidského potenciálu
- tradiční struktura společnosti

„RURALITA“





# Dopady cestovního ruchu na venkov

- sociální a kulturní dopady
  - vliv na úlohu původních obyvatel, jejich tradic a práv na zdroje
- ekonomické dopady
  - výkyvy příjmů či jejich úniky
  - klesající multiplikátor
  - nízká mzda
- environmentální dopady
  - Znečištění, zvýšený hluk
  - eroze půdy
  - tlak na rekreační využití půdy

**LIDSKÁ SLOŽKA**

**PŘÍRODNÍ SLOŽKA**



# Krajinný ráz a typy krajiny

**Krajinný ráz: přírodní, kulturní a historická charakteristika** určitého místa či oblasti

- **jedinečnost a odlišnost**, např. morfologií terénu, charakterem vodních toků a ploch, vegetačním krytem a osídlením.

**2 základní typy krajiny:**

- **přírodní krajina** - znaky přírodní povahy, bez civilizačního vlivu
- **kulturní krajina** - vytvářena činností člověka



# Koncept udržitelnosti

- Venkovský prostor (*krajina i místní komunity*) je velmi citlivý na změny způsobené cestovním ruchem. Je proto nezbytné, aby se cestovní ruch rozvíjel v daném území takovým způsobem, který nenaruší krajinu, ani život místních komunit.
- Tuto zásadu naplňuje koncept udržitelnosti, který *představuje takový rozvoj, jenž usiluje o zachování zdrojů, zachování místní identity a zachování biodiverzity pro budoucí generace.*



# Ochrana atraktivity venkovského cestovního ruchu

- **Ochrana přírody a kultury**
  - soulad výstavby infrastruktury s přirozeným prostorem destinace
  - zachování druhů
  - ochrana biotopů
  - ochrana krajiny a její estetiky

Jak lze ochraňovat přírodní  
a kulturní krajinu?



# Kategorie přírodních atraktivit v ČR

Kategorie přírodních atraktivit (k roku 2020)	ČR
Národní park (NP)	?
Chráněná krajinná oblast (CHKO)	?
Národní přírodní rezervace (NPR)	?
Národní přírodní památky (NPP)	?
Přírodní rezervace (PR)	?
Přírodní památky (PP)	?
<i>Biosférické rezervace UNESCO</i>	?
<i>Natura2000</i>	?

Ústava: čl. 7: stát dbá na ochranu životního prostředí.  
Zákon 114/1992 Sb., o ochraně přírody a krajiny v platném znění

# Chráněná území v České republice



Objekty ústředního seznamu



Maloplošná zvláště chráněná území



Velkoplošná zvláště chráněná území



Ptačí oblasti

Aktuální data o ochraně přírody:

[AOPK](#)



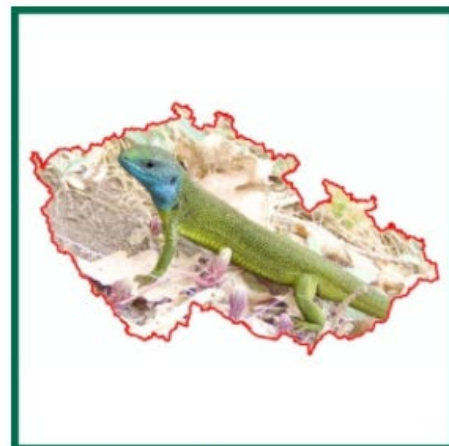
Evropsky významné lokality



Smluvně chráněná území



Památné stromy



Souhrnný přehled

# Chráněná území v České republice

- Vychází ze: Zákona o ochraně přírody a krajiny 114/1992 Sb.  
*„Účelem zákona je za účasti příslušných krajů, obcí, vlastníků a správců pozemků přispět k udržení a obnově přírodní rovnováhy v krajině, k ochraně rozmanitostí forem života, přírodních hodnot a krás, k šetrnému hospodaření s přírodními zdroji a vytvořit v souladu s právem Evropských společenství v České republice soustavu Natura 2000. Přitom je nutno zohlednit hospodářské, sociální a kulturní potřeby obyvatel a regionální a místní poměry.“*
- Důležitá novela zákona z roku 2004 jako samostatný zákon 218/2004 Sb.

# Chráněná území v České republice

- Omezení vlastnických práv!

*„Ochrana přírody a krajiny je veřejným zájmem. Každý je povinen při užívání přírody a krajiny strpět omezení vyplývající z tohoto zákona.“*

- Předkupní právo k nezastavěným pozemkům mimo zastavěná území.
- Právo vyvlastnění.
- Ztížení podmínek hospodaření - možnost finanční náhrady.
- Změna využití pozemku k zajištění ekologické stability – náhrada pozemku.
- Přístup do krajiny, zřizování stezek a pěšin (souhlas orgánu).



# Chráněná území v České republice

- Velkoplošná

- Národní parky

*odbor péče o národní parky při  
Ministerstva životního prostředí ČR*

- Chráněné krajinné oblasti

*Agentura ochrany přírody a krajiny*

- Maloplošná

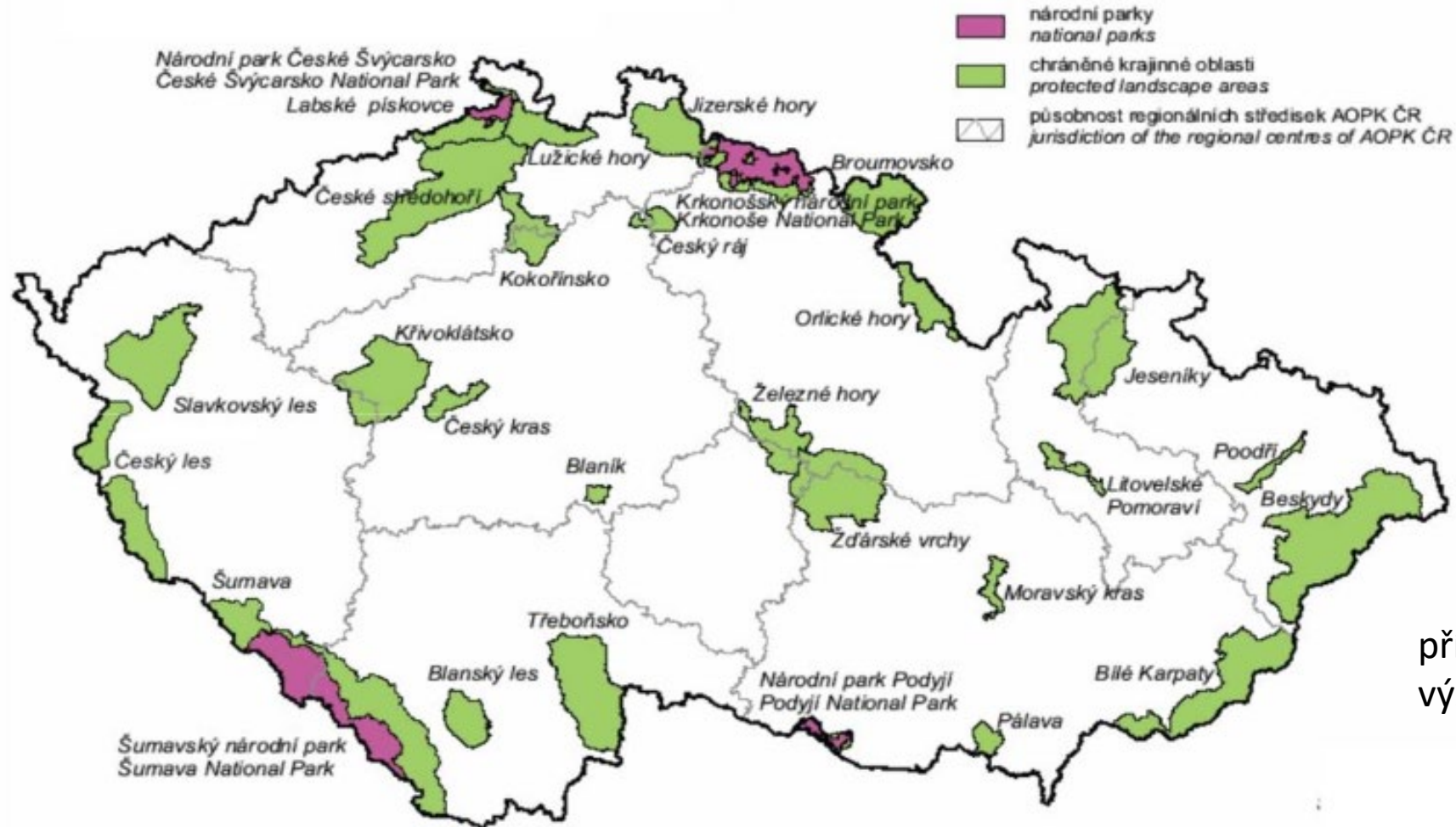
- Přírodní rezervace
- Přírodní památky



# Chráněná území v České republice

- Národní parky  
nejpřísněji chráněná rozsáhlá území jedinečná v národním či mezinárodním měřítku
- CHKO  
dělení do čtyř zón pro potřeby ochrany přírody
- maloplošná zvláště chráněná území  
podobně přísný režim jako v první a druhé zóně národního parku či CHKO

# Velkoplošná zvláště chráněná území



přírodní potenciál ČR a významné krajinné prvky

(AOPK ČR, 2017)

# Národní parky

- „Rozsáhlá území s typickým reliéfem a geologickou stavbou a převažujícím výskytem přirozených nebo člověkem málo pozměněných ekosystémů, jedinečná a významná v národním či mezinárodním měřítku z hlediska ekologického, vědeckého, vzdělávacího nebo osvětového, lze vyhlásit za národní parky.“
- Vyhlášovány zákonem.
- Pokrývají 1,51 % plochy ČR.



# Národní parky

- Veškeré využití je podřízeno zachování ekologicky stabilních přirozených ekosystémů.
- Cílem je zachování a obnova přirozených ekosystémů, zajištění nerušeného průběhu přírodních jevů a to i těch podmíněných činností člověka.
- Základní i bližší ochranné podmínky vymezeny zákonem.
- Regulace pohybu osob – klidová území, návštěvní řád.

Krkonošský  
NP

NP Šumava

NP České  
Švýcarsko

NP Podyjí

5. Národní park?

# Zóny národního parku

## Zóna přírodní

- Převažují přirozené ekosystémy.
- Cílem je zachovat a umožnit nerušený průběh přírodních procesů.

## Zóna přírodě blízká

- Převažují člověkem pozměněné ekosystémy.
- Cílem je dosažení stavu původních ekosystémů.

## Zóna soustředěné péče

- Převažují významně pozměněné ekosystémy.
- Cílem je zachování a postupné zlepšování stavu ekosystémů, jejichž existence je podmíněna trvalou činností člověka.

## Zóna kulturní krajiny

- Zastavěné plochy a zastavitelná území obcí.
- Cílem je rozvoj těchto ploch k trvalému využívání člověkem.

# Chráněná krajinná oblast

— „Rozsáhlá území s harmonicky utvářenou krajinou, charakteristicky vyvinutým reliéfem, významným podílem přirozených ekosystémů lesních a trvalých travních porostů, s hojným zastoupením dřevin, popřípadě s dochovanými památkami historického osídlení, lze vyhlásit za chráněné krajinné oblasti.“

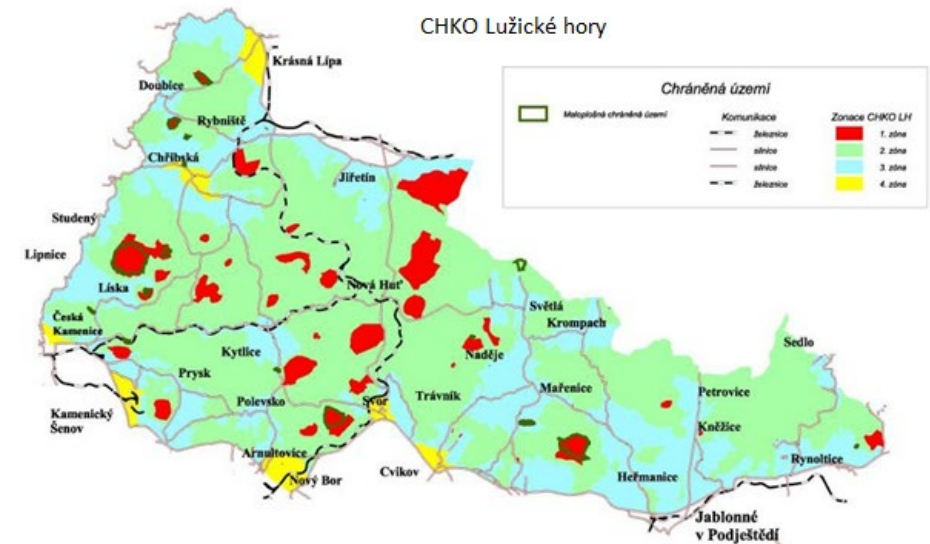


# CHKO



- Odstupňovaná ochrana zón s cílem udržování a zlepšování přírodního stavu a zachování a vytváření optimální ekologické funkce.
- Umožněné rekreační využití, pokud nepoškozuje přírodní hodnoty.
- Vyhlášovány nařízením Vlády ČR.

– V ČR 26 CHKO.





# Národní přírodní rezervace

– „Menší území mimořádných přírodních hodnot, kde jsou na přirozený reliéf s typickou geologickou stavbou vázány ekosystémy významné a jedinečné v národním či mezinárodním měřítku, může orgán ochrany přírody vyhlásit za národní přírodní rezervace; stanoví přitom také jejich bližší ochranné podmínky.“



# Přírodní rezervace

– „Menší území soustředěných přírodních hodnot se zastoupením ekosystémů typických a významných pro příslušnou geografickou oblast může orgán ochrany přírody vyhlásit za přírodní rezervace; stanoví přitom také jejich bližší ochranné podmínky.“



# Národní přírodní památka, Přírodní památka

— „Přírodní útvar menší rozlohy, zejména geologický či geomorfologický útvar, naleziště nerostů nebo vzácných či ohrožených druhů ve fragmentech ekosystémů, s národním nebo mezinárodním (regionálním u PP) ekologickým, vědeckým či estetickým významem, a to i takový, který vedle přírody formoval svou činností člověk, může orgán ochrany přírody vyhlásit za národní přírodní památku; stanoví přitom také její bližší ochranné podmínky.“



# Biosférická rezervace

Velkoplošné chráněné území v programu UNESCO *Člověk a biosféra (MAB)*.

- Vybrané oblasti – částečně NP, CHKO, ZCHÚ (nemusí se shodovat).
- Zahrnuje kulturní i přírodní krajinu.
- Není vymezeno zákonem, zonace nemá žádnou restriktivní moc.



## Funkce

- Ochrana kulturní a přírodní rozmanitost
- Podpora udržitelného rozvoje
- Podpora environmentální výchovy, vzdělávání, výzkumu a monitoringu

## Zóny

- Jádrová oblast
- Nárazníková zóna
- Přechodová oblast



# Natura 2000

Celistvá evropská soustava území se stanoveným stupněm ochrany tvořena vymezenými ptačími oblastmi a vyhlášenými evropsky významnými lokalitami

- EVL: využití do takové míry, aby nedošlo k závažnému nebo nevratnému poškození stanovišť evropsky významných druhů
- Ptačí oblasti: území nejvhodnější pro ochranu druhů ptáků, které stanoví vláda nařízením



# Významné krajinné prvky

geomorfologicky nebo esteticky hodnotná část krajiny, utvářející **typický vzhled krajiny**

lesy, rašeliniště, vodní toky, rybníky, jezera, údolní nivy, mokřady, stepní trávničky, meze, trvalé travní plochy, naleziště nerostů a zkamenělin, skalní útvary, atd.



# Významné krajinné prvky a udržitelnost

## zatopený vápencový lom U Mariánské mlýna, též nazývaný Na Janičově vrchu

Lom, kam se chodí koupat hlavní postavy v seriálu Vinaři najdete v Mikulově. Hned u lomu je parkoviště a tak nemusíte chodit od vozu nikam daleko. Mlýn se jmenuje Mariánský a leží v přírodním parku Lom Janičův vrch.



### Provozovatel

Pí. Romana Ertlová

Zatopený lom Janičův vrch  
Mariánský mlýn  
692 01 Mikulov

**Tel.:** +420 776 142 099

**WWW:** [www.lom-mikulov.cz](http://www.lom-mikulov.cz)

### Otevírací doba

červen - září

1.6. - 30.9.

pondělí - neděle 09:00 - 19:00

Poznámka:

max. 100 návštěvníků v jednom okamžiku

# Geoparky

- *Geopark je území, které zahrnuje konkrétní **geologické dědictví** a má strategii udržitelného územního rozvoje. Geologické lokality musí být z odborného hlediska významné a reprezentativní. Geopark je **iniciativou místních obyvatel** zaměřenou na dobrovolnou ochranu, prezentaci, interpretaci hodnot, vzdělávání a **šetrné využívání území cestovním ruchem.***
- V ČR 11 certifikovaných národních geoparků
- V ČR 1 globální geopark UNESCO – Geopark Český ráj (2005)



národní geopark



# Geoparky

## – historie:

- rok 2000, vytvoření Sítě evropských geoparků: spolupráce na místní a mezinárodní úrovni
- rok 2004, vznik Globální sítě geoparků UNESCO
- Rok 2007, Síť národních geoparků ČR (MŽP)

<http://www.unesco.org/new/en/natural-sciences/environment/earth-sciences/unesco-global-geoparks/list-of-unesco-global-geoparks/>

### Aktivity spojené s geoturismem:

- geografické aspekty místa – živá a neživá příroda, estetika a scenérie, kulturní dědictví
- vede k ochraně přírody a kulturního dědictví, ale i k udržitelnému rozvoji společnosti



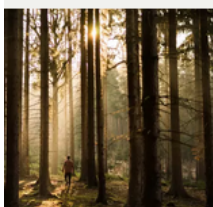
# Národní geoparky České republiky

– Vyhláší a spravuje MŽP prostřednictvím Rady národních geoparků



## Národní geopark Barrandien

Chcete se vydat po dně pravěkých moří? Do vzdálených časů vás přenesou Geopark Barrandien, největší geopark v České republice. Geopark není jen zkamenělá minulost. Skrývá v sobě příběhy českých dějin, rozvoje průmyslu a osídlení území. Barrandien je klenotem české geologie a paleontologie.



## Národní geopark Královská Šumava – geotoulky zapomenutými cestami Šumavy

Objevte Šumavu tak, jak ji znají jen ti, co tu žijí. Jděte tam, kam davy nechodí a pochopte ji v souvislostech. V malých skupinkách – s osobním doprovodem – o krajině, zvířatech, stromech, lidech a jejich příbězích – cestou necestou, starými lesy.



## Geopark Český ráj

Český ráj leží na severovýchodě Čech, necelých sto kilometrů od Prahy. Jako první v republice zde byla v roce 1955 vyhlášena Chráněná krajinná oblast Český ráj, jejíž území bylo v roce 2002 a 2021 rozšířeno. Ojedinelost krajiny spočívá ve spojení přírodních krás s romantikou historických památek.

*Geopark Jeseníky*

*Geopark u Čížova v Národním parku Podyjí*

- Český ráj
- Česko-bavorský geopark Egeria
  - Geopark GeoLoca na Tachovsku Egerie
- Kraj Blanických rytířů
- Železné hory
- Podbeskydí
- Ralsko
- Vysočina
- Broumovsko
- Barrandien
- Královská Šumava
- Geopark Krajina břidlice

# Případové studie

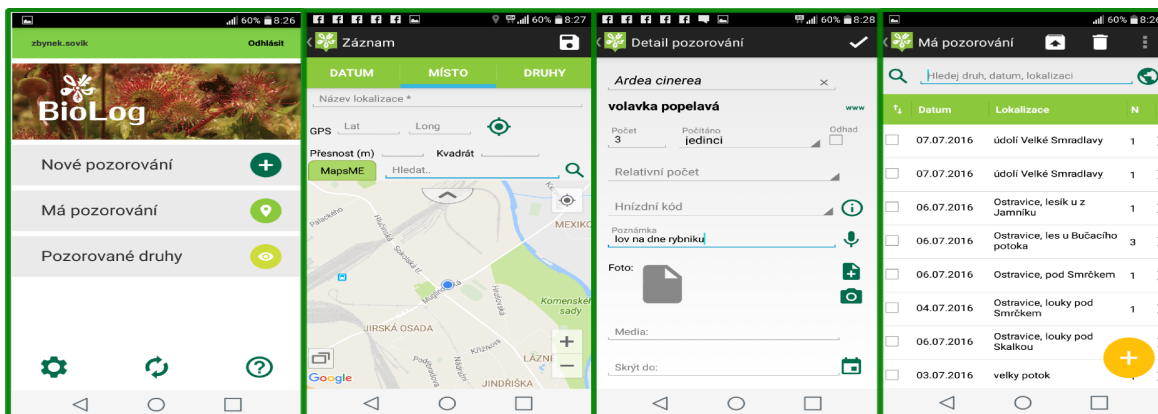
## *Případová studie*

Jedním z novějších typů druhého bydlení jsou tzv. „holandské vesničky“ nebo nové apartmánové rekreační domy, jejichž nekontrolovatelná výstavba často působí negativně na okolní fyzické a přírodní prostředí, může zapříčinit poničení krajinného rázu dotčených lokalit a zřetelně narušit přirozenou urbanistickou koncepci obcí.

## [Negativa apartmánových rekreačních bytů](#)

## *Případová studie*

Rekreační využívání krajiny může negativně působit na prvky krajinné struktury a ekosystém. V České republice proto vzniká řada projektů zajišťujících osvětu pro veřejnost ve snaze zvýšení udržitelnosti cestovního ruchu. Tyto projekty zaštiťuje Ministerstvo životního prostředí ČR, správy národních parků a Agentura ochrany přírody a krajiny ČR. Pomáhat chránit přírodu nebo poznávat místní přírodu umožňují speciální aplikace (např. aplikace Skály ČR, BioLog, Poodří).



# Kulturní krajina

- Venkovská kultura
  - Hmotné a nehmotné složky (lidová architektura a zvyky)
- Kulturní krajina
  - „*krajina, kterou ovlivnila/poznamenala činnost člověka*“
  - vazba kulturní krajiny na kulturu (vzájemný vliv)
  - atraktivita cestovního ruchu



# Ochrana kulturní krajiny

*„Význam kulturní krajiny jako dědictví našich generací si zaslouží ochranu.“*

- **UNESCO**
  - *Vesnická historická (památková) rezervace v Holašovicích (1998)*
  - *Tokajská vinařská oblast (Maďarsko)*
  - *Zemědělská krajina jižního Ölandu (Švédsko)*
- Vesnická památková rezervace
- Vesnická památková zóna
- Krajinné památkové zóny

Tip pro samostudium: [Památkový katalog](#)



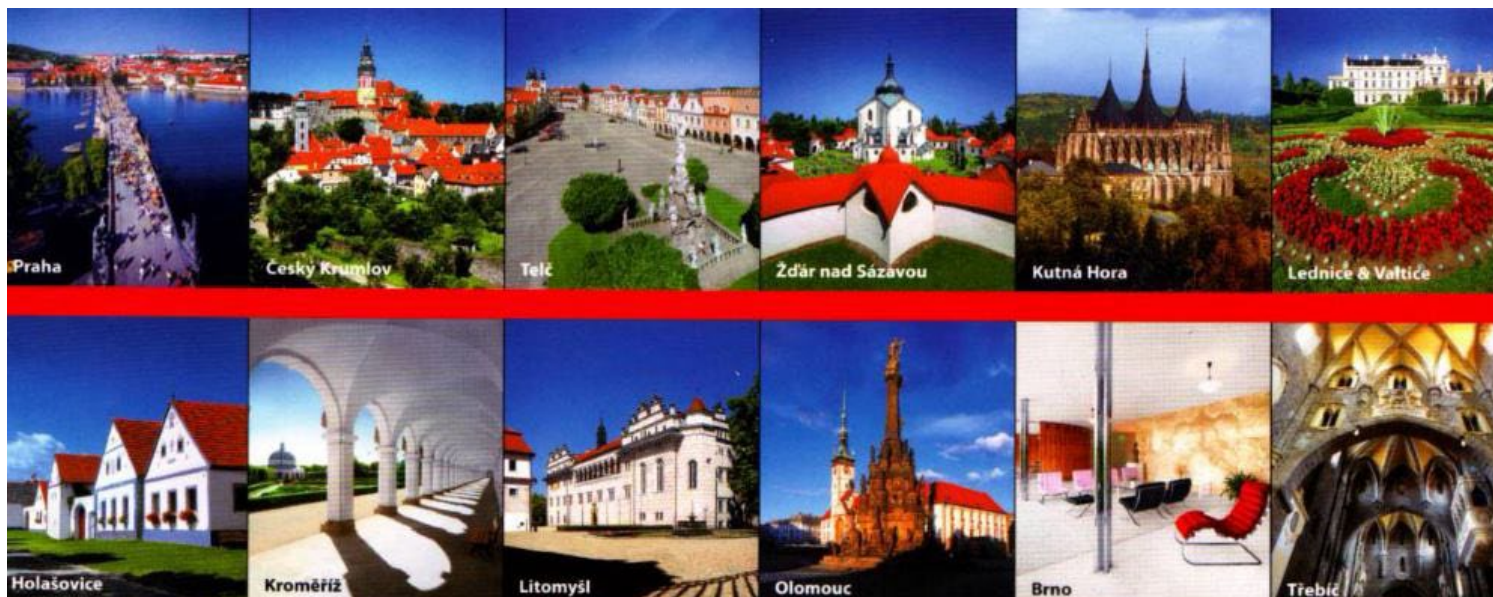
# Kategorie kulturně-historických atraktivit v ČR

Kategorie kulturně-historických památek (k roku 2020)	ČR
Památky UNESCO	?
Národní kulturní památky (NKP)	?
Městské památkové rezervace (MPR)	?
Městské památkové zóny (MPZ)	?
Vesnické památkové rezervace (VPR)	?
Vesnické památkové zóny (VPZ)	?



[Kladruby nad Labem - Krajina pro chov koní v Kladrubech](#)

[Krušnohoří - Hornický region Erzgebirge / Krušnohoří](#)



# Kategorie kulturně- historických atraktivit v ČR

Památkový zákon (20/1987 Sb):

- památkové rezervace a památkové zóny
- podle charakteru zástavby: městská, vesnická, krajinná, archeologická, technická
- vliv prostředí na použité stavební materiály a podobu zástavby
  - roubené a polohrázděné domy v Čechách
  - zděné dvorce jihočeského selského baroka
  - hliněné domy jižní Moravy
  - skromnějšími roubenky na Valašsku



# Certifikace – příležitost pro udržitelný CR

- systém certifikace ekologicky šetrných služeb cestovního ruchu
- využití ekoznaček a systémů certifikace
  - stimulace poskytovatelů služeb cestovního ruchu,
  - větší důraz na environmentální, ekonomickou a sociální udržitelnost,
  - rozpoznávání a diferenciací turistických produktů a služeb



CYKLISTEVITANI.CZ



Příklad: [certifikace Svazu venkovské turistiky a agroturistiky](#)

MUNI  
ECON



# Doporučené zdroje:

Naleznete v interaktivní osnově