

Přednáška č. 4

OBYVATELSTVO, DEMOGRAFIE

– <https://www.youtube.com/watch?v=2QZ5LCmGTd0>

- ***Jak bychom jednoduše definovali venkovskou oblast?***
Máte nějaký nápad?

DEFINICE

- Podle OSN jsou **venkovské oblasti** obvykle definovány jako **"to, co není městské"** a tak nesrovnalosti v definici toho, co je městské, vedou k **nesrovnalostem** v charakterizaci toho, co je venkovské.
- Za **venkovské obyvatelstvo** se považují lidé žijící ve **venkovských oblastech** podle definice národních statistických úřadů. Vypočítává se jako **rozdíl mezi celkovou populací a městskou populací**.

DEFINICE

- Za jedinou **všeobecně uznávanou mezinárodní definici venkovského prostoru**, jakožto **spojitého území, které se skládá z volné krajiny a jednotlivých sídel**, se považuje vymezení OECD a Eurostatu.
- Tato **definice je založena na podílu obyvatelstva, jež žije na území s hustotou zalidnění menší než 150 obyvatel/km²**.
- Toto vymezení ale **nebere v potaz obyvatele, kteří žijí na hustě zalidněném území, byť stále venkově. *Jakou hustotu zalidnění má ČR?***

- Pokud jsou **definice městského a venkovského prostoru** založeny na kvantitativních prahových hodnotách, **minimální počet obyvatel místa, který má být považován za „město“, se značně liší.**

Například:

- v několika zemích Latinské Ameriky a západní Afriky je hranice populace 2000 obyvatel,
- na Islandu je to jen 200 obyvatel,
- v Itálii 10 000 obyvatel,
- v České republice je to neformálně ??

...3000 obyvatel.

Obyvatelstvo, demografie

DEFINICE

- Zákon o obcích v **ČR** říká, že **obec je městem, pokud má minimálně 3 000 obyvatel.**
- Nicméně, ani takto explicitně stanovená hranice, nepředstavuje ideální řešení, neboť se v tuzemsku vyskytují **obce se statutem města a s počtem obyvatel méně než 3 tisíce** (a to velmi výrazně). ***Uhodli byste, kde se nachází nejmenší „město“ v ČR?***



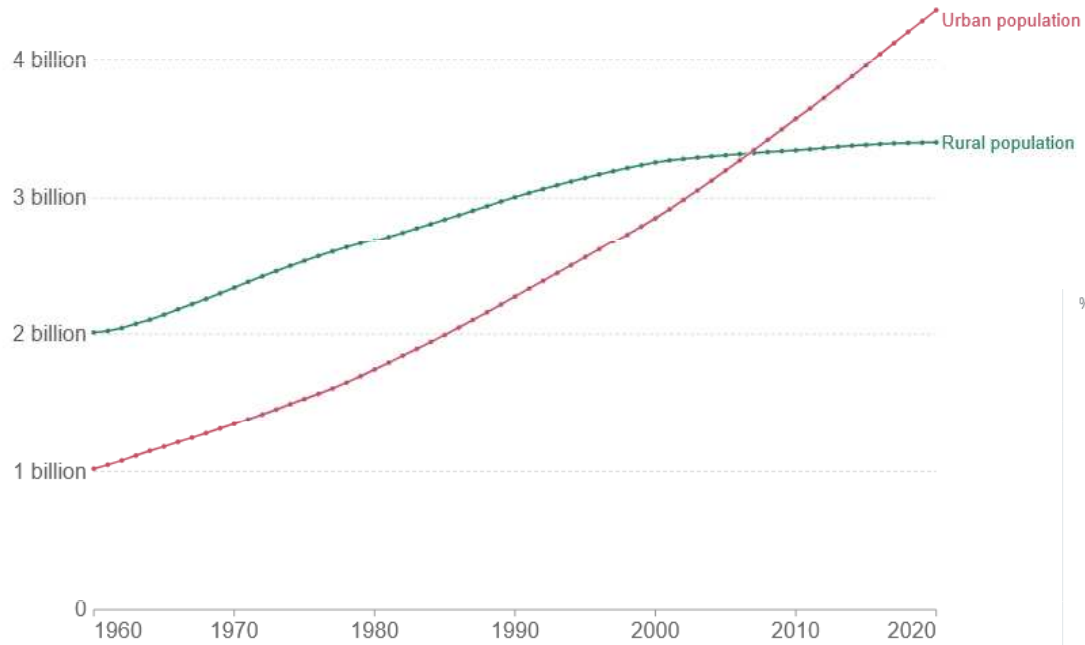
- Dále v ČR vymezuje a typizuje venkov několik dokumentů, mezi které patří například **Program rozvoje venkova České republiky na období 2014–2020** nebo dřívější **Národní strategický plán rozvoje venkova ČR**.
- Právě tento dokument **stanovil hranici mezi městem a venkovskou obcí na hodnotě 2 000 obyvatel**. Takže hranice podle počtu obyvatel je velmi volná a nejistá...

Vývoj počtu světové populace

– Rok 0	300 mil.
– Rok 1000	310 mil.
– Rok 1500	500 mil.
– Rok 1750	800 mil.
– Rok 1800	980 mil.
– Rok 1900	1,6 mld.
– Rok 1950	2,5 mld.
– Rok 1980	4,4 mld.
– Rok 2010	7,3 mld.
– Rok 2023	8,0 mld.

***Jaký podíl obyvatel
aktuálně žije na venkově?***

Number of people living in urban and rural areas, World

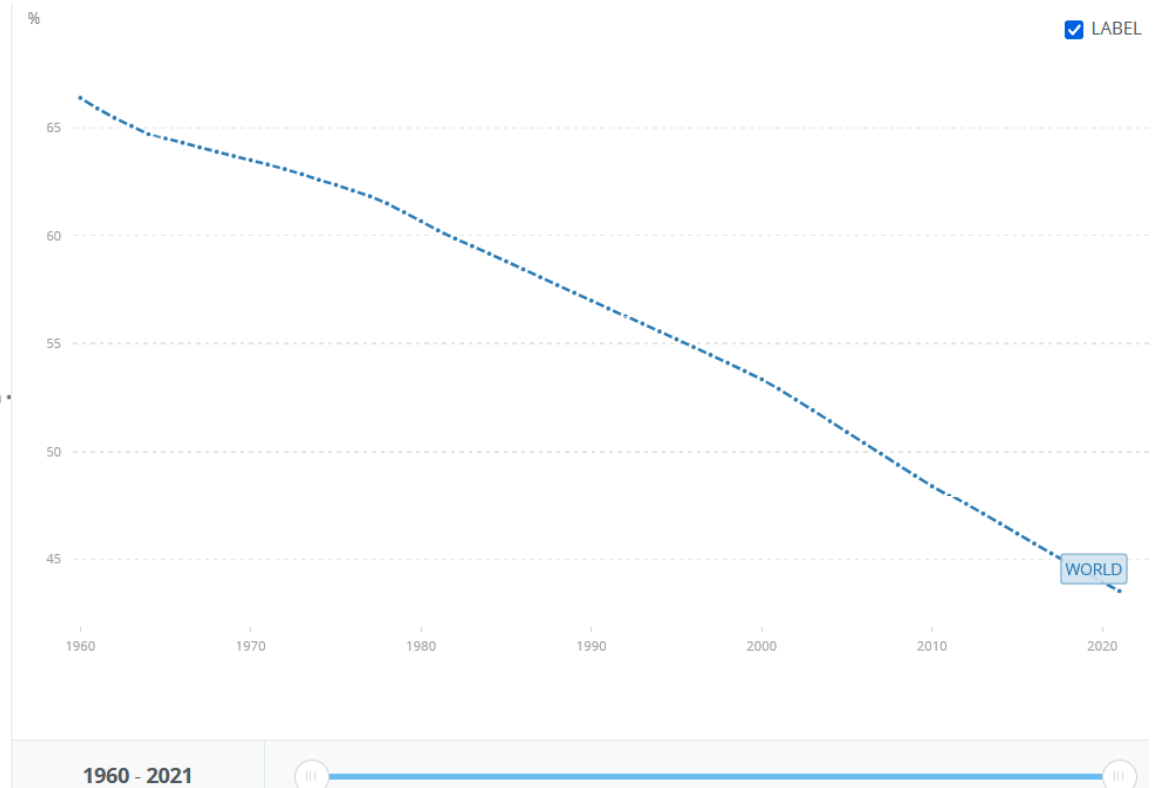


Source: World Bank based on data from the UN Population Division
Note: Urban populations are defined based on the definition of urban areas by national statistical offices.
OurWorldInData.org/urbanization

Svět: 56 % urban, 44 % rural

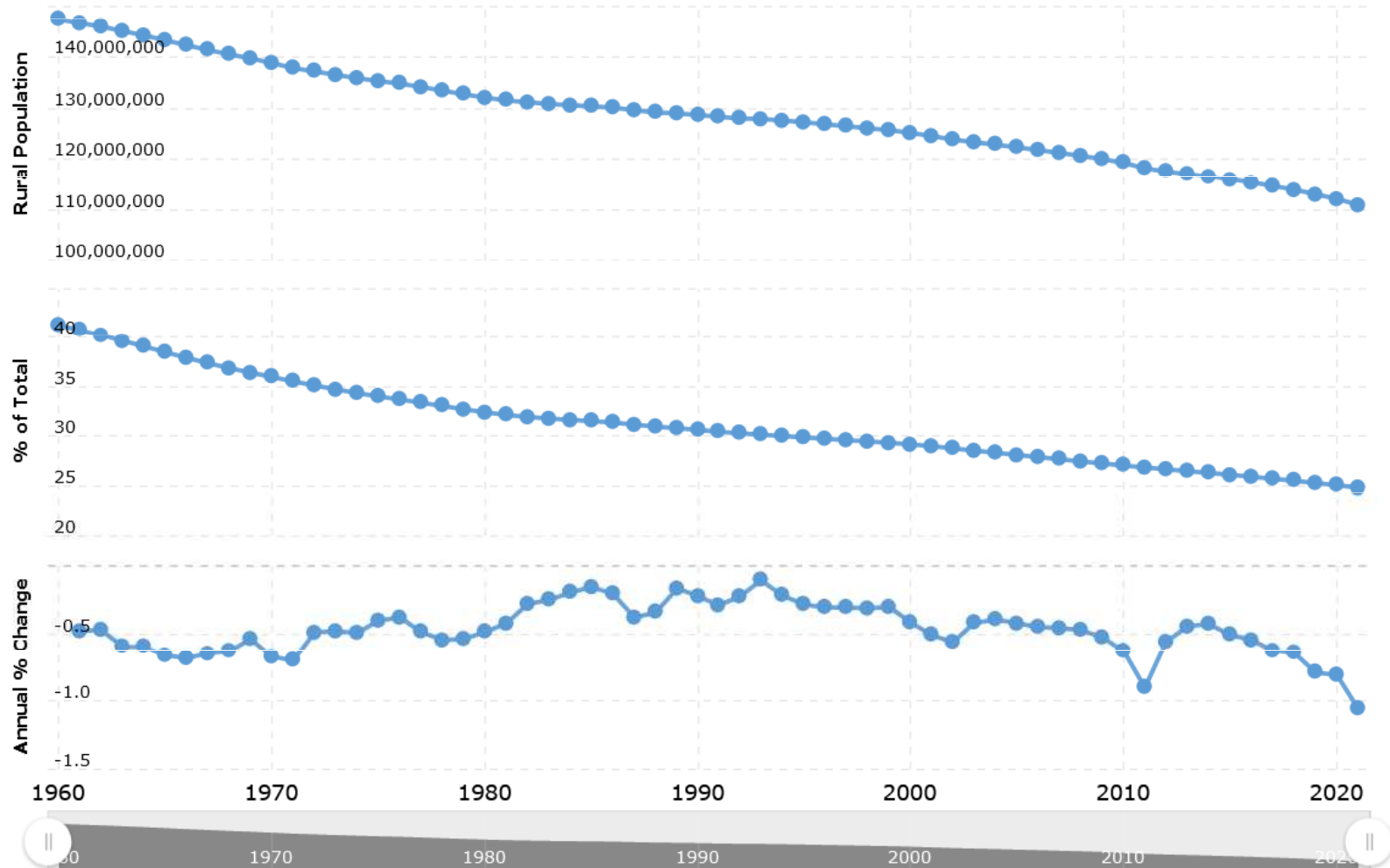
Obyvatelstvo, demografie

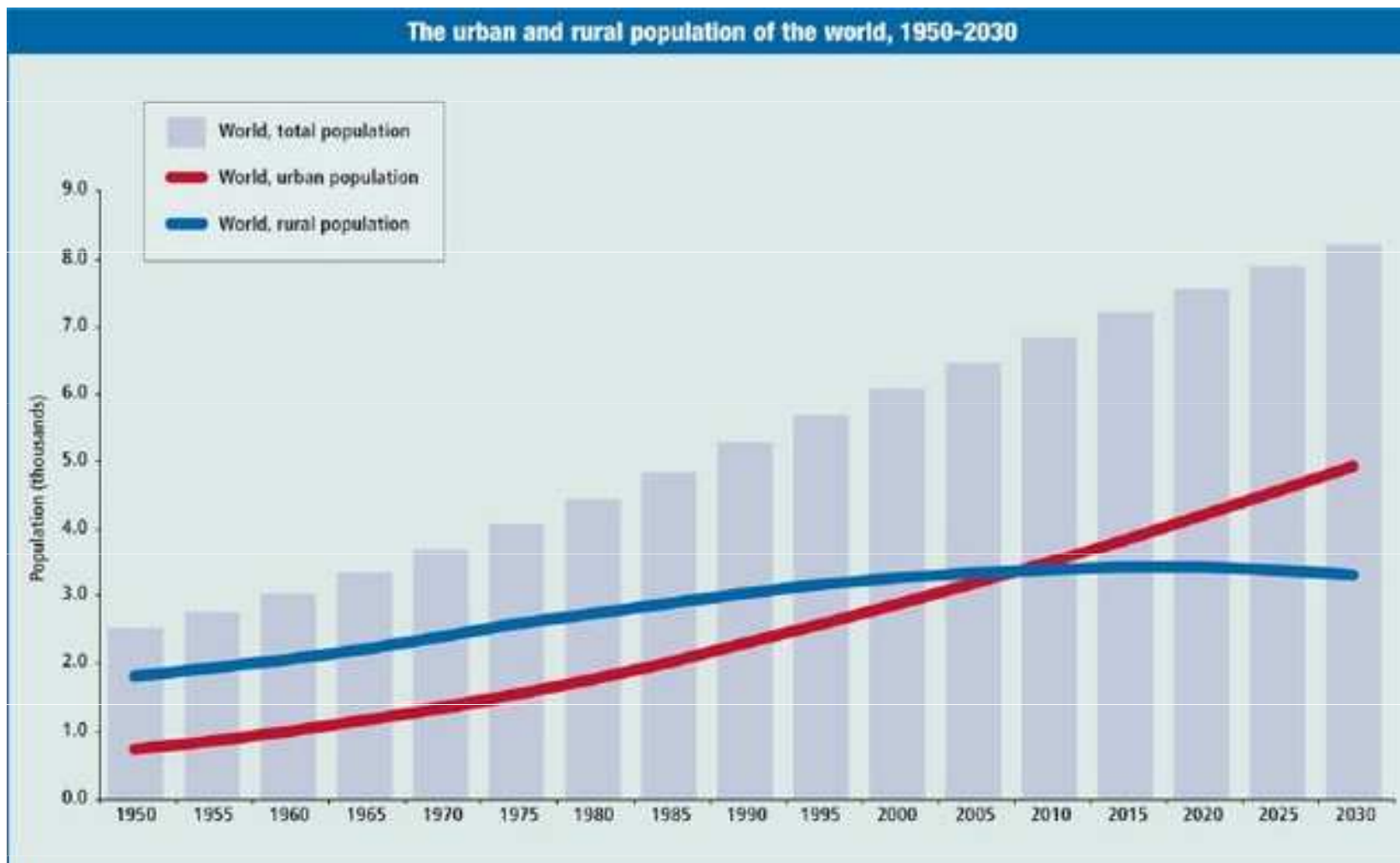
Venkovské obyvatelstvo ve světě (%)



EUUN

Venkovské obyvatelstvo v EU

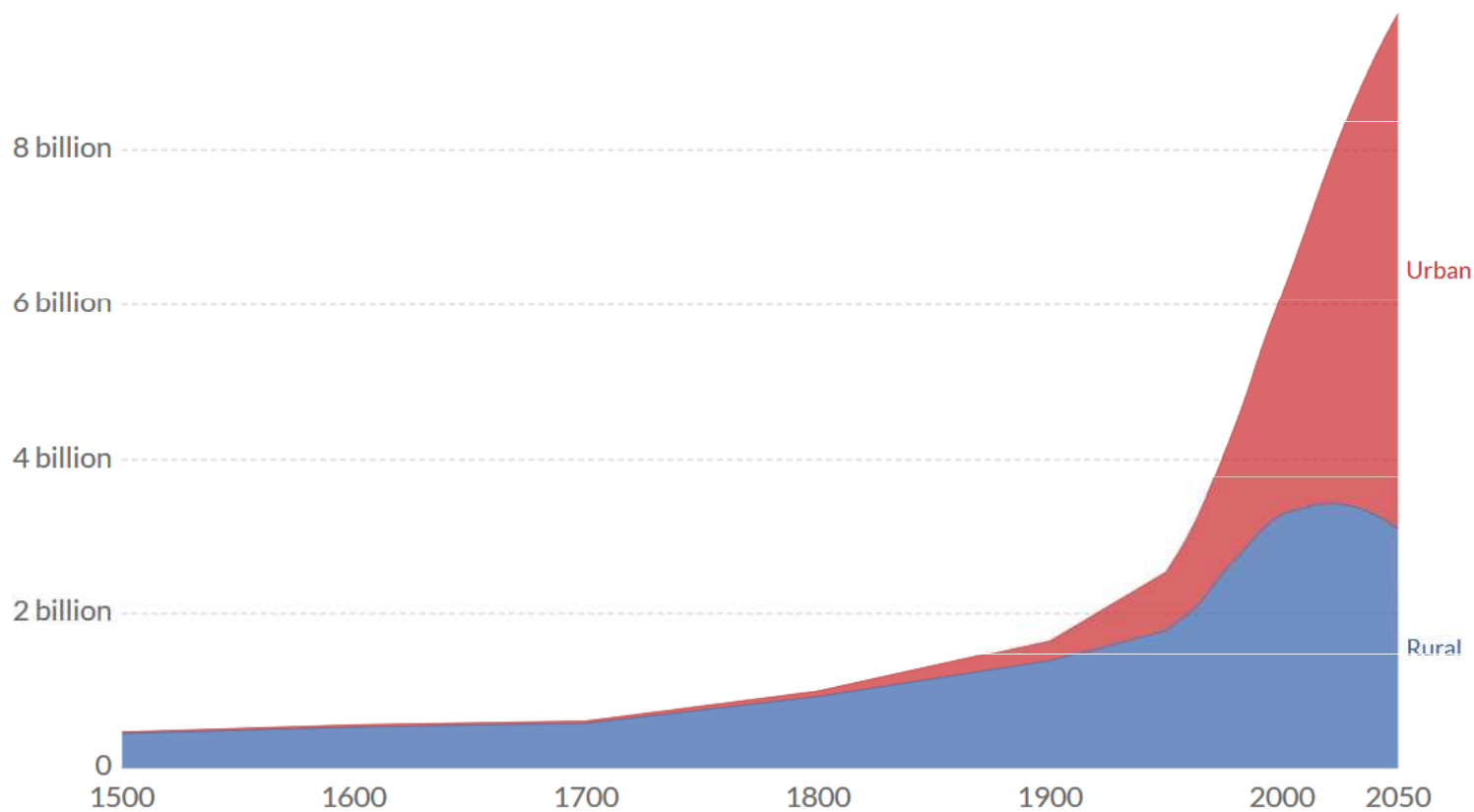




Obyvatelstvo, demografie

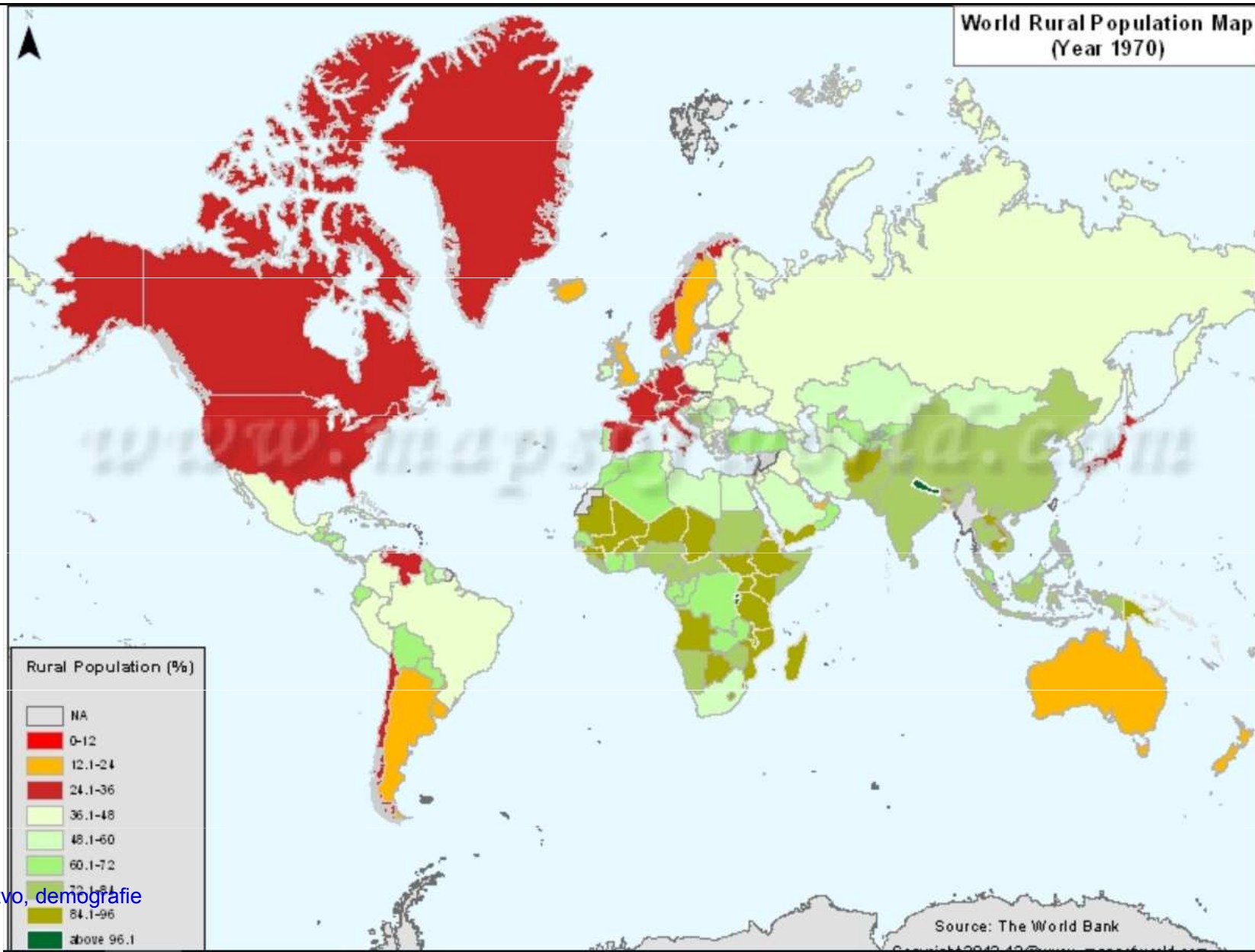
Urban and rural population projected to 2050, World

Total urban and rural population, given as estimates to 2016, and UN projections to 2050. Projections are based on the UN World Urbanization Prospects and its median fertility scenario.



Source: OWID based on UN World Urbanization Prospects 2018 and historical sources (see Sources)

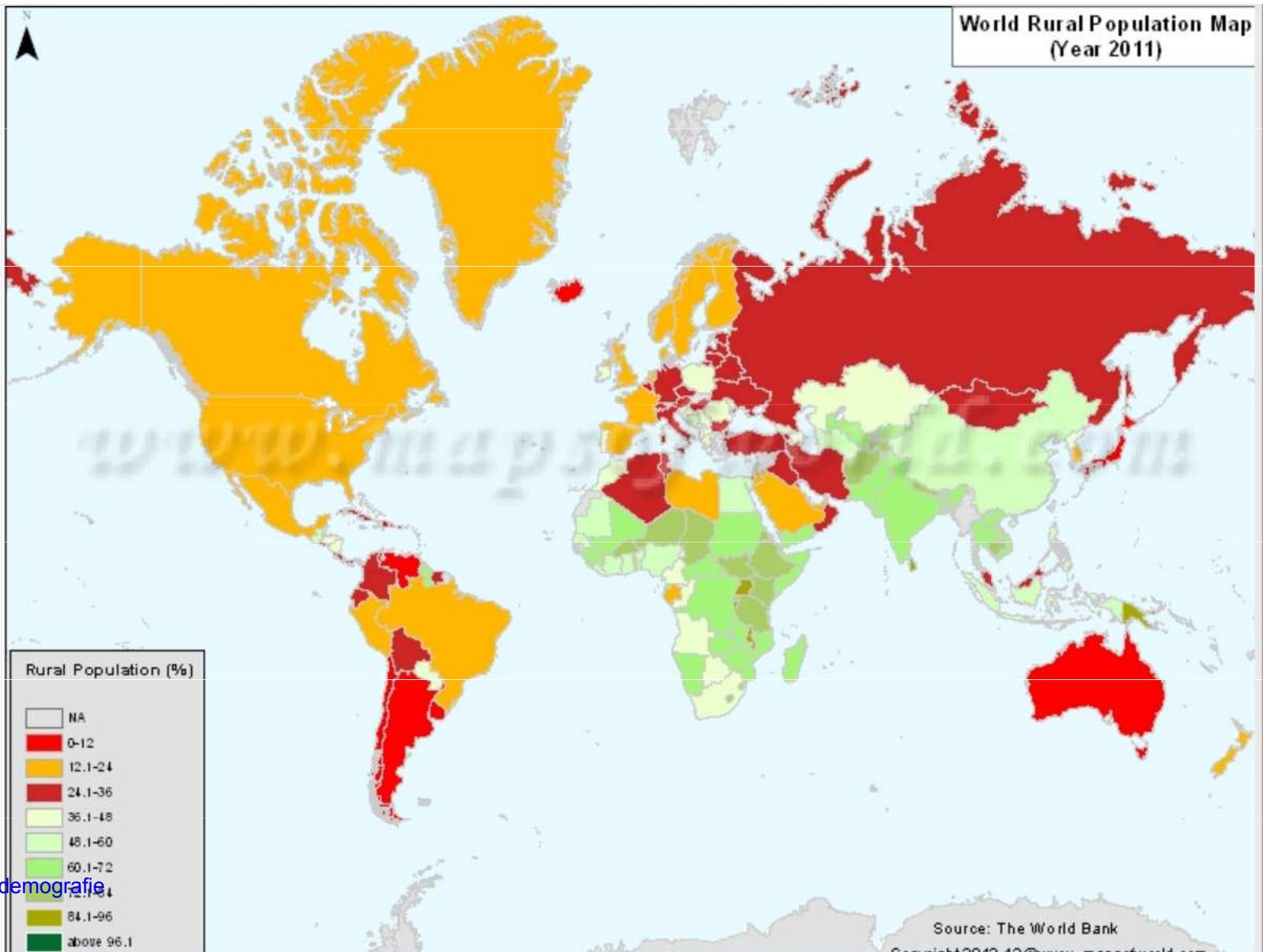
World Rural Population Map
(Year 1970)



Obyvatelstvo, demografie

Source: The World Bank

World Rural Population Map
(Year 2011)



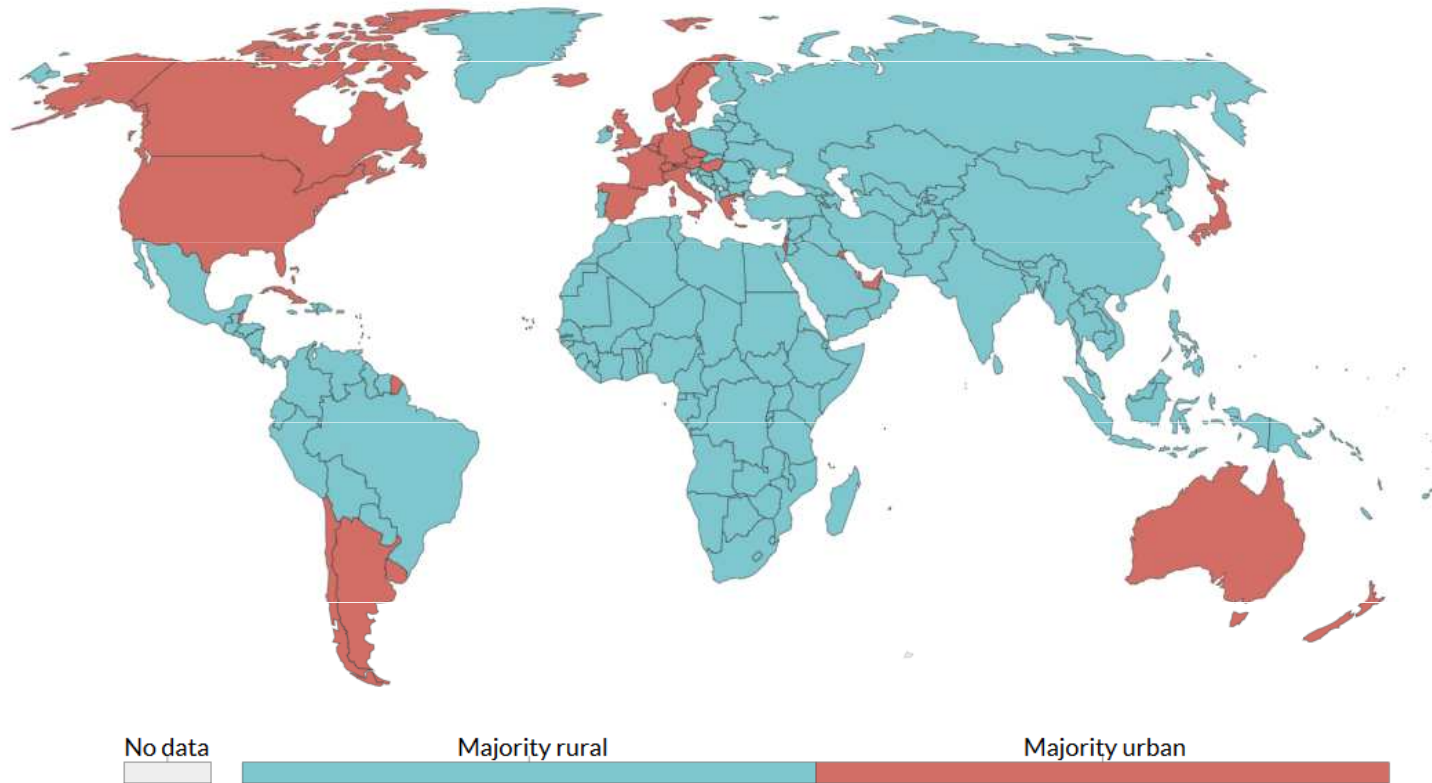
Obyvatelstvo, demografie

Source: The World Bank

Do more people live in urban or rural areas?, 1950

Share of the population which live in urban versus rural areas. Here, 'majority urban' indicates more than 50 percent of the population live in urban centres; 'majority rural' indicates less than 50 percent. Urban populations are defined based on the definition of urban areas by national statistical offices. This is based on estimates to 2016, combined with UN projections to 2050.

Our World
in Data

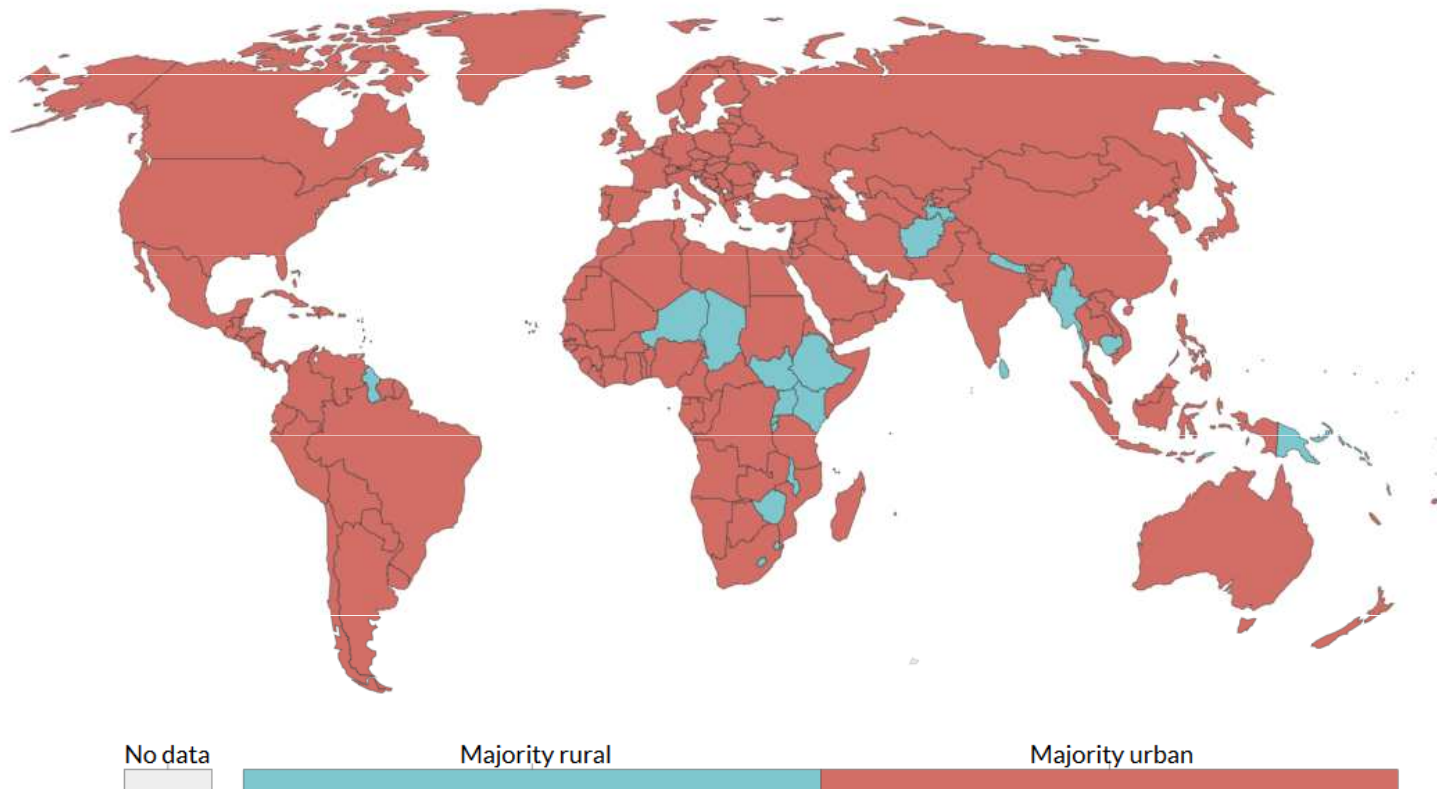


Source: OWID based on UN World Urbanization Prospects (2018) & Historical Sources (see Sources tab)

CC BY

Do more people live in urban or rural areas?, 2050

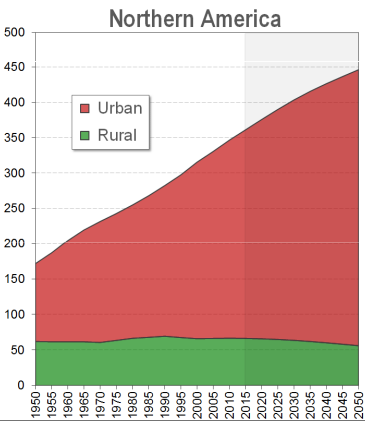
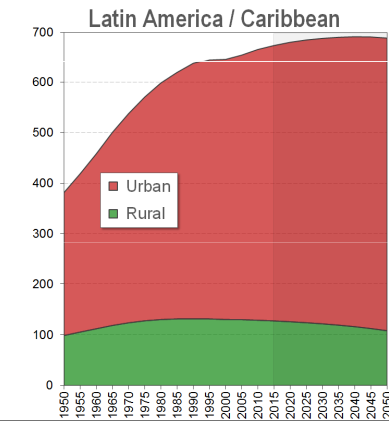
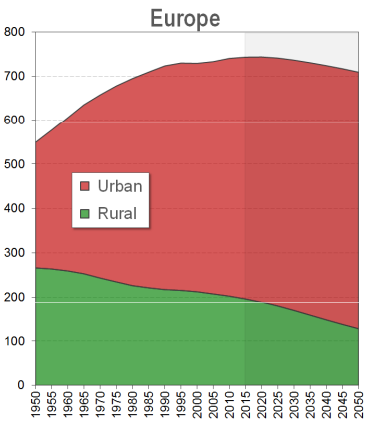
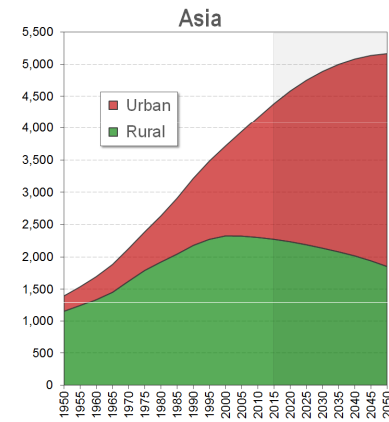
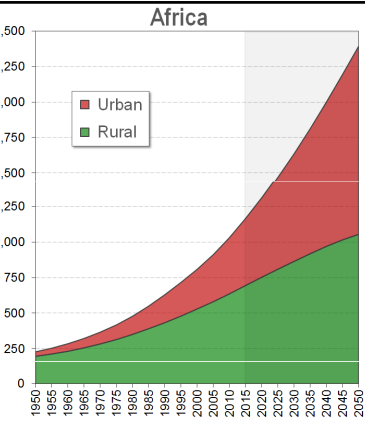
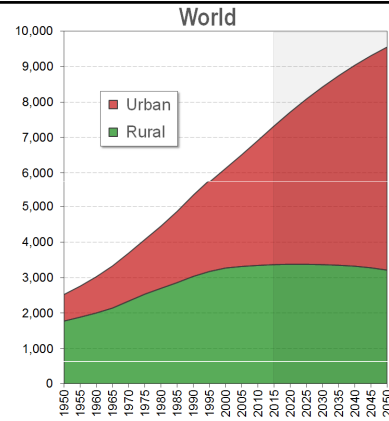
Share of the population which live in urban versus rural areas. Here, 'majority urban' indicates more than 50 percent of the population live in urban centres; 'majority rural' indicates less than 50 percent. Urban populations are defined based on the definition of urban areas by national statistical offices. This is based on estimates to 2016, combined with UN projections to 2050.



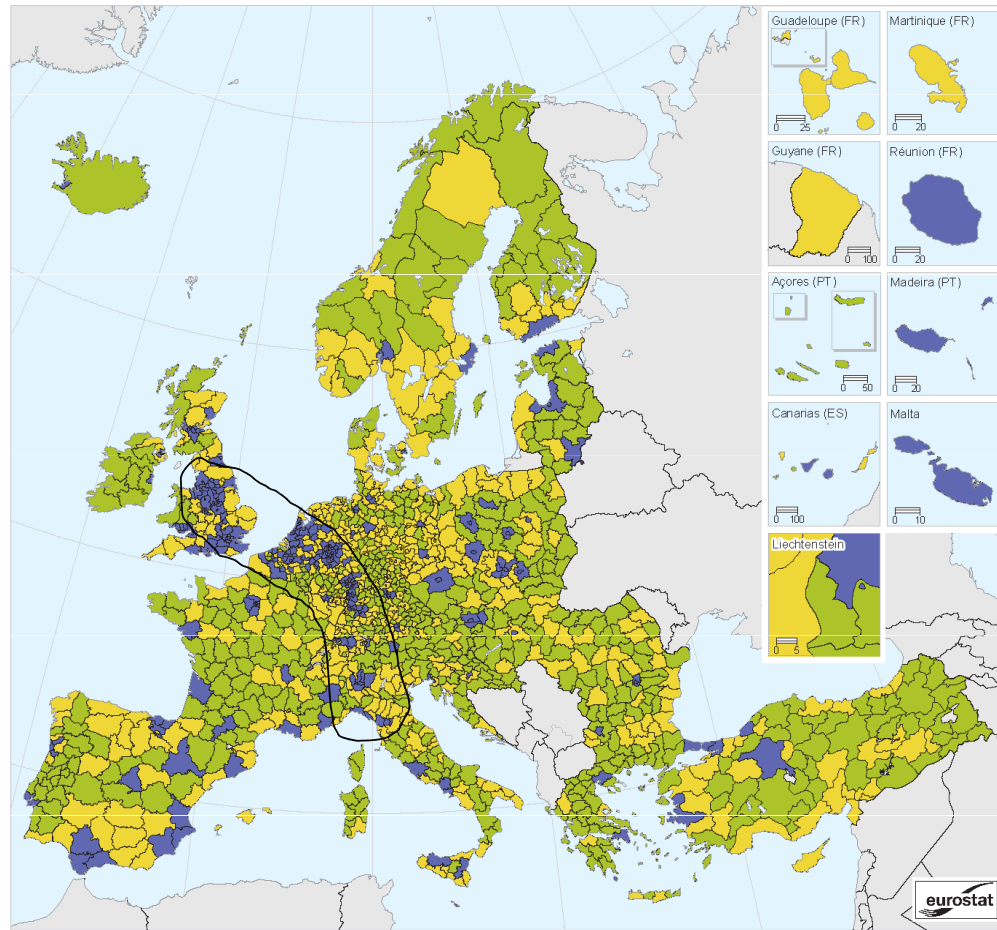
Source: OWID based on UN World Urbanization Prospects (2018) & Historical Sources (see Sources tab)

CC BY

Obyvatelstvo, demografie



Urban–rural typology, by NUTS 3 regions (1)



Administrative boundaries: © EuroGeographics © UN-FAO © Turkstat
 Cartography: Eurostat — GISCO, 05/2013

- Predominantly urban regions (rural population: <20 % of the total population)
- Intermediate regions (rural population: 20–50 % of total population)
- Predominantly rural regions (rural population: >50 % of total population)
- Data not available

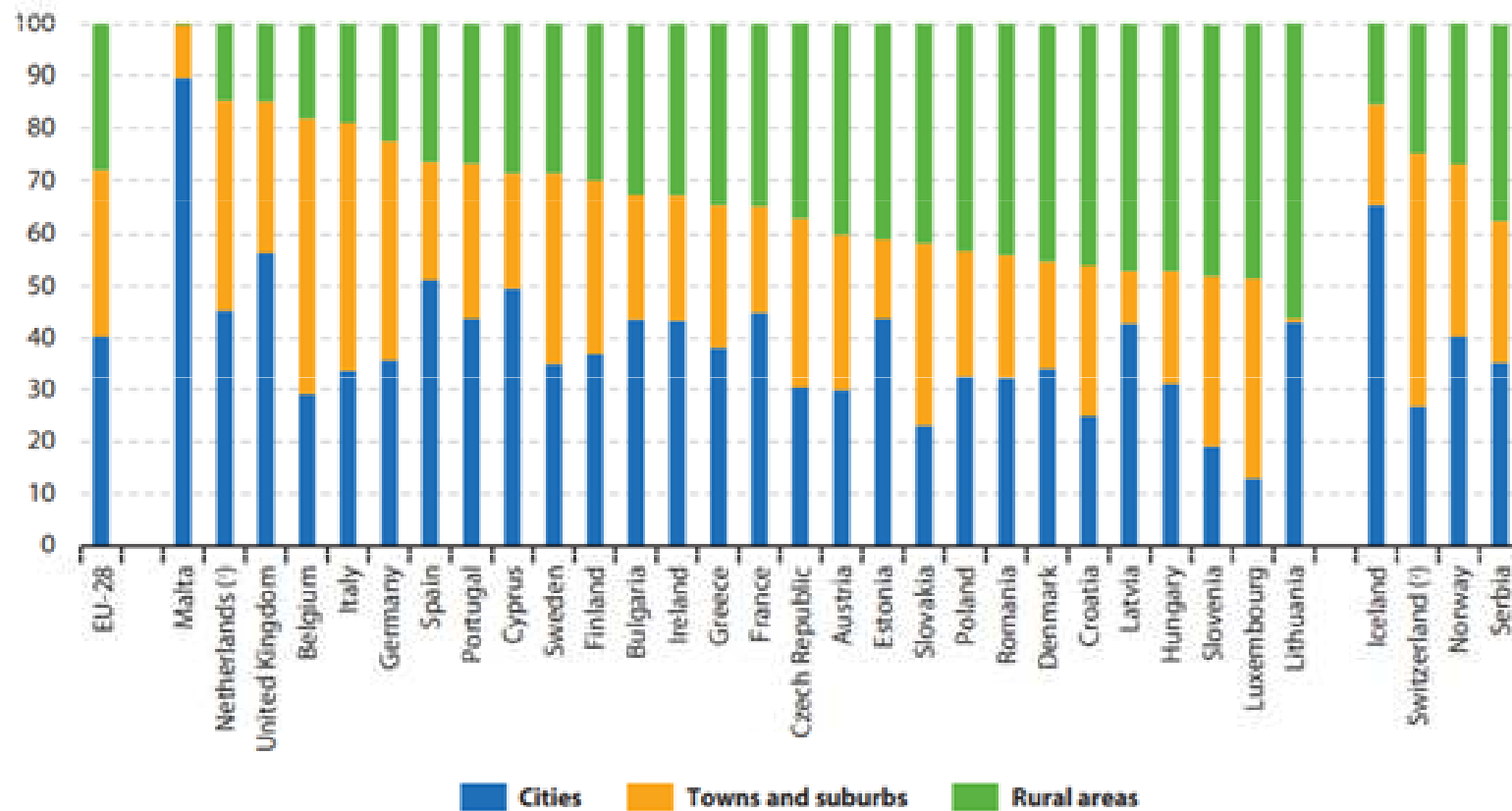


Obyvatelstvo, demografie

- V roce 2018 žilo v EU ve velkých městech 39,3 % populace, ve městech a předměstích 31,6 % a na venkově 29,1 % obyvatel.

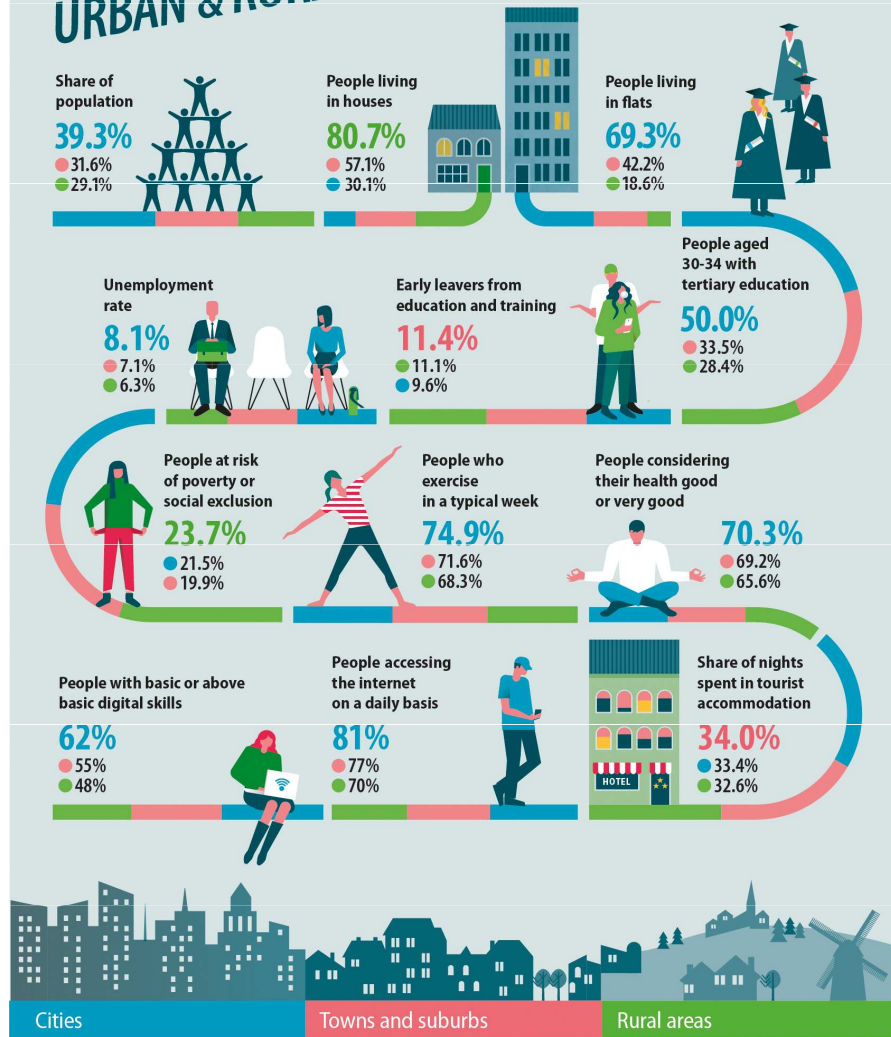
Figure 1: Share of the total population, by degree of urbanisation, 2015

(%)



Obyvatelstvo,

Explore the differences between URBAN & RURAL LIVING in the EU



Obyvatelstvo, demografie

MUNI
ECON

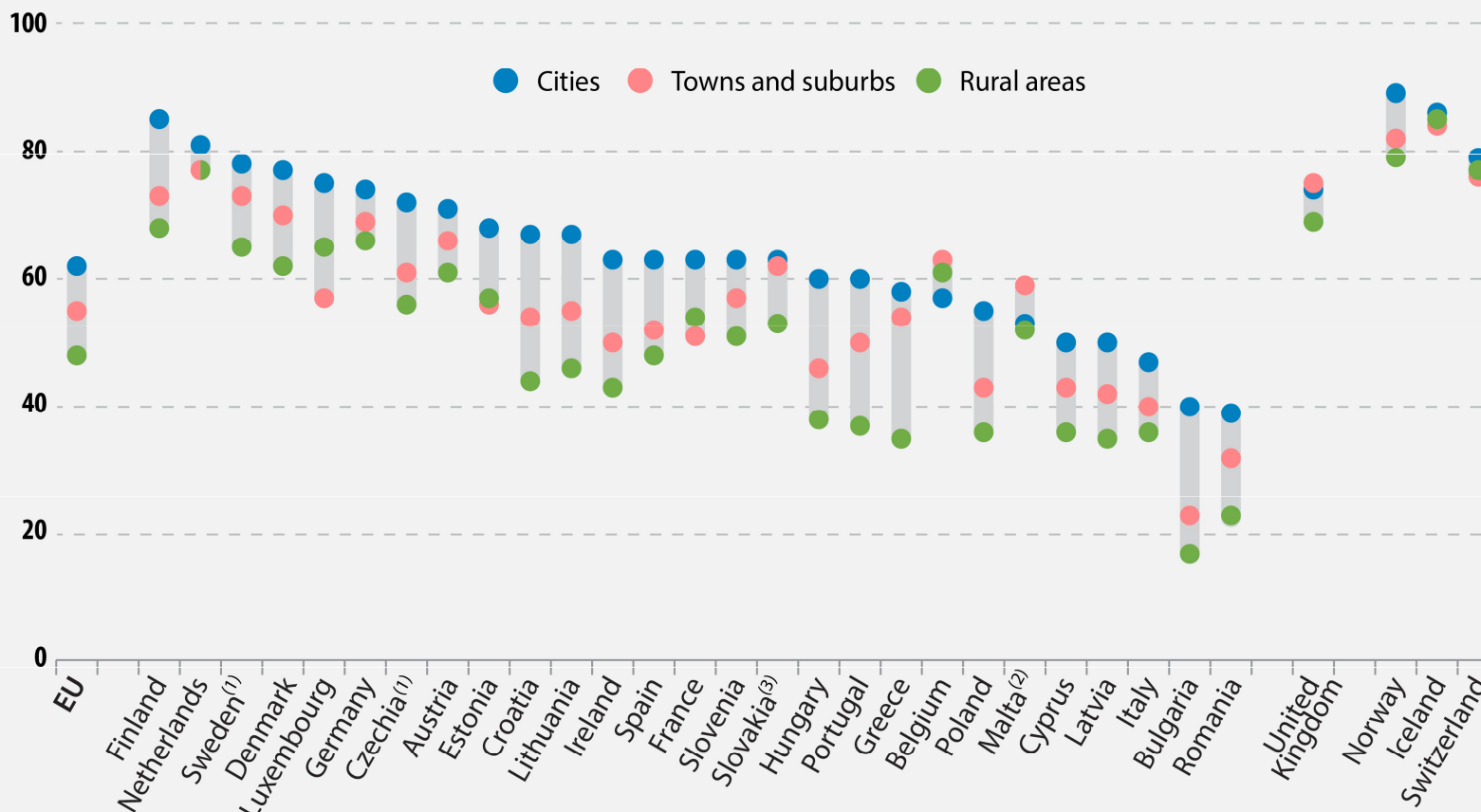
eurostat

Bližší pohled na digitální dovednosti

- **Digitální dovednosti jsou považovány za zásadní pro globální konkurenceschopnost, podporu pracovních míst a růst**, zatímco internet může hrát zásadní roli také z hlediska poskytování vysoce kvalitního vzdělávání a odborné přípravy.
- **V roce 2019 byla celková úroveň digitálních dovedností v EU nejnižší mezi dospělými, kteří žili ve venkovských oblastech** (48 % mělo základní nebo vyšší než základní digitální dovednosti), u dospělých žijících ve městech a předměstích činila 55% a nejvyšší podíl dosáhla u dospělých žijících ve velkých městech - 62 %.
- Tento model - s nejvyšší úrovní digitálních dovedností zaznamenaných u dospělých žijících ve velkých městech - se opakoval ve všech členských státech EU kromě dvou - Belgie a Malty.

People with basic or above basic digital skills, 2019

(%, share of people aged 16-74; during the 12 months preceding the survey, by degree of urbanisation)



Note: ranked on cities

(1) Low reliability

(2) Rural areas: low reliability

(3) 2017 data instead of 2019

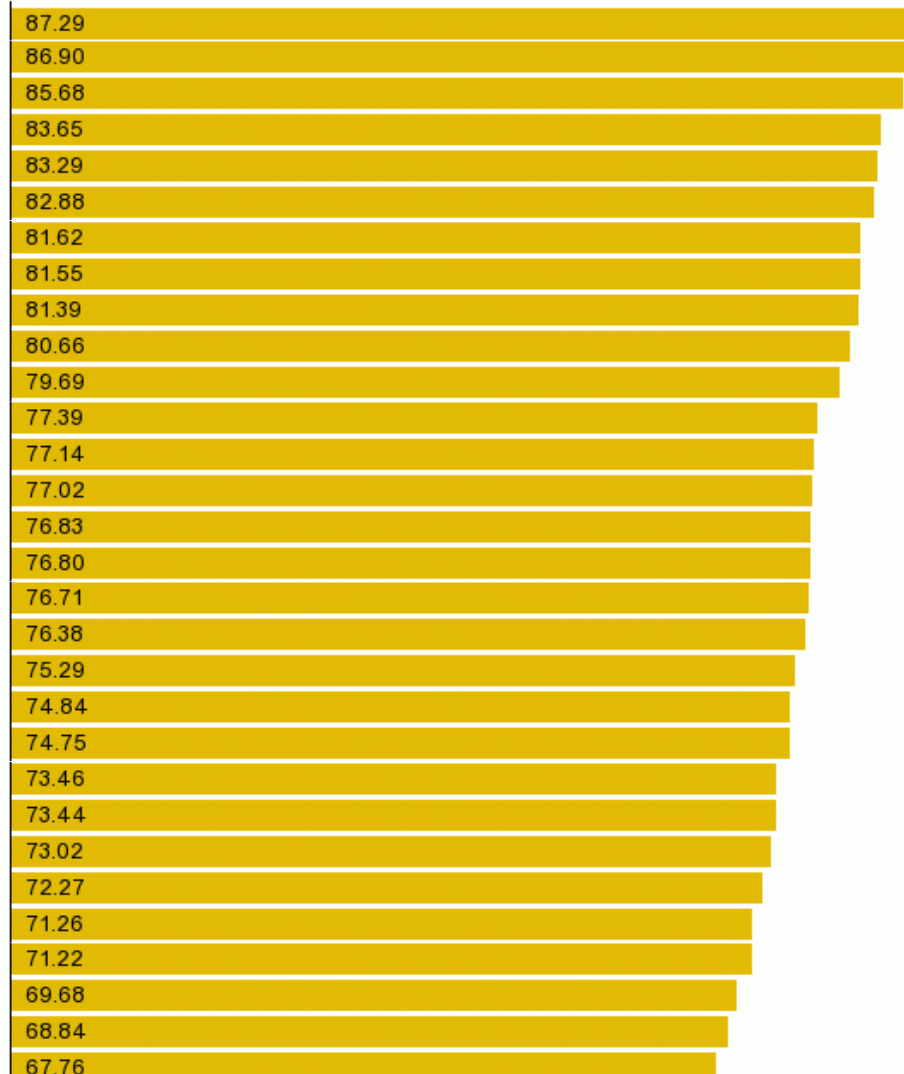
- **Země s nejvyšším celkovým počtem lidí žijících ve venkovských oblastech je Indie,** přibližně stejný počet jako Čína, Indonésie a Bangladéš dohromady (vliv celkového počtu obyvatel).
- Přestože má Indie nejvyšší celkový počet obyvatel žijících ve venkovském prostředí (67% podíl na populaci), **existuje 42 zemí s vyšším podílem.**
- **Zatímco venkovské obyvatelstvo se stalo globálně menšinou (přibližně 44 %), většina z nich se stále více koncentruje v chudších částech světa.**
- V nejméně rozvinutých zemích žije ve venkovských oblastech 69 % procent lidí, zatímco v zemích s vyššími příjmy je to pouze 20 %.



Obyvatelstvo, demografie

Rural population, percent of total population, 2017
(percent, Source: The World Bank, TheGlobalEconomy.com)

1. Burundi
2. Papua N.G.
3. Liechtenstein
4. Niger
5. Malawi
6. Rwanda
7. Sri Lanka
8. Samoa
9. Saint Lucia
10. Nepal
11. Ethiopia
12. Micronesia
13. Chad
14. Cambodia
15. Tonga
16. Uganda
17. Solomon Isl.
18. Swaziland
19. Ant. & Barb.
20. Vanuatu
21. Afghanistan
22. Guyana
23. Kenya
24. Tajikistan
25. Lesotho
26. Burkina Faso
27. Comoros
28. Burma
29. Barbados
30. Zimbabwe

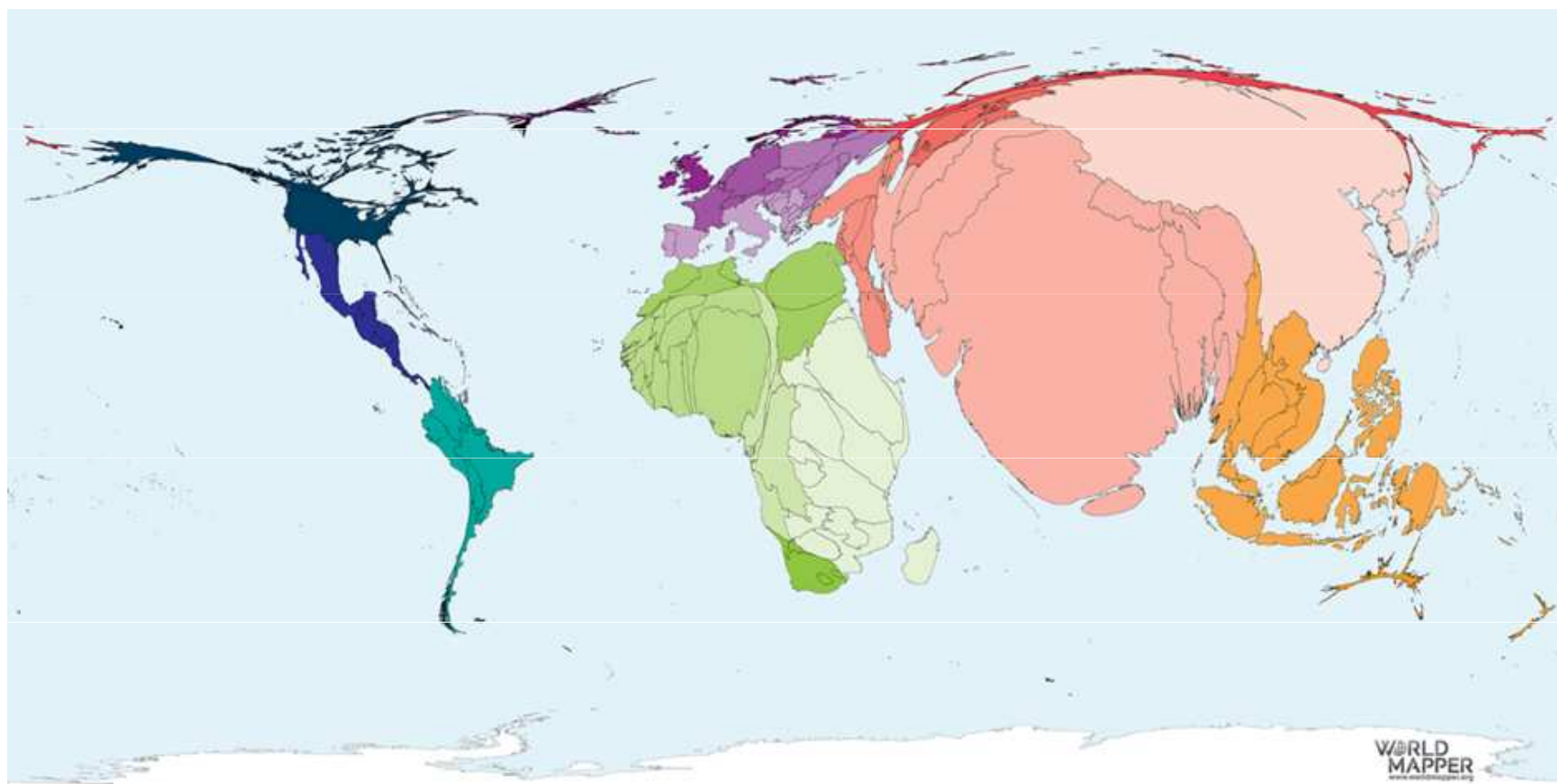




Obyvat

159. USA	17.94
160. Bahamas	17.08
161. UK	16.86
162. Oman	16.44
163. Saudi Arabia	16.38
164. Finland	14.68
165. Australia	14.10
166. UA Emirates	13.75
167. Brazil	13.69
168. New Zealand	13.53
169. Sweden	12.85
170. Chile	12.51
171. Denmark	12.24
172. Andorra	11.85
173. Venezuela	11.82
174. Lebanon	11.57
175. Gabon	11.02
176. Bahrain	10.81
177. Luxembourg	9.27
178. Jordan	9.25
179. Netherlands	8.92
180. Japan	8.47
181. Argentina	8.25
182. Israel	7.66
183. Puerto Rico	6.41
184. Iceland	6.23
185. Malta	5.45
186. Uruguay	4.76
187. San Marino	2.93
188. Belgium	2.04
189. Qatar	0.92
190. Bermuda	0.00
191. Gibraltar	0.00

Deformovaná mapa světa – lidé žijící na venkově (2014)



Obyvatelstvo, demografie

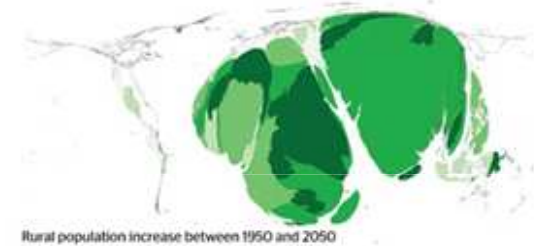
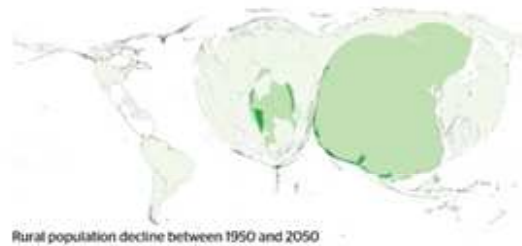
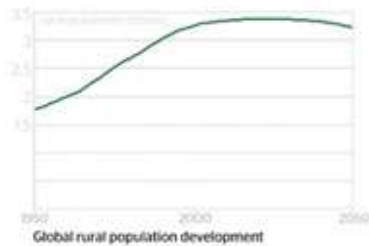
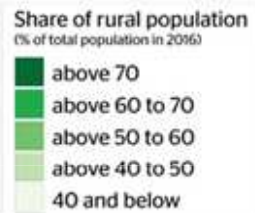
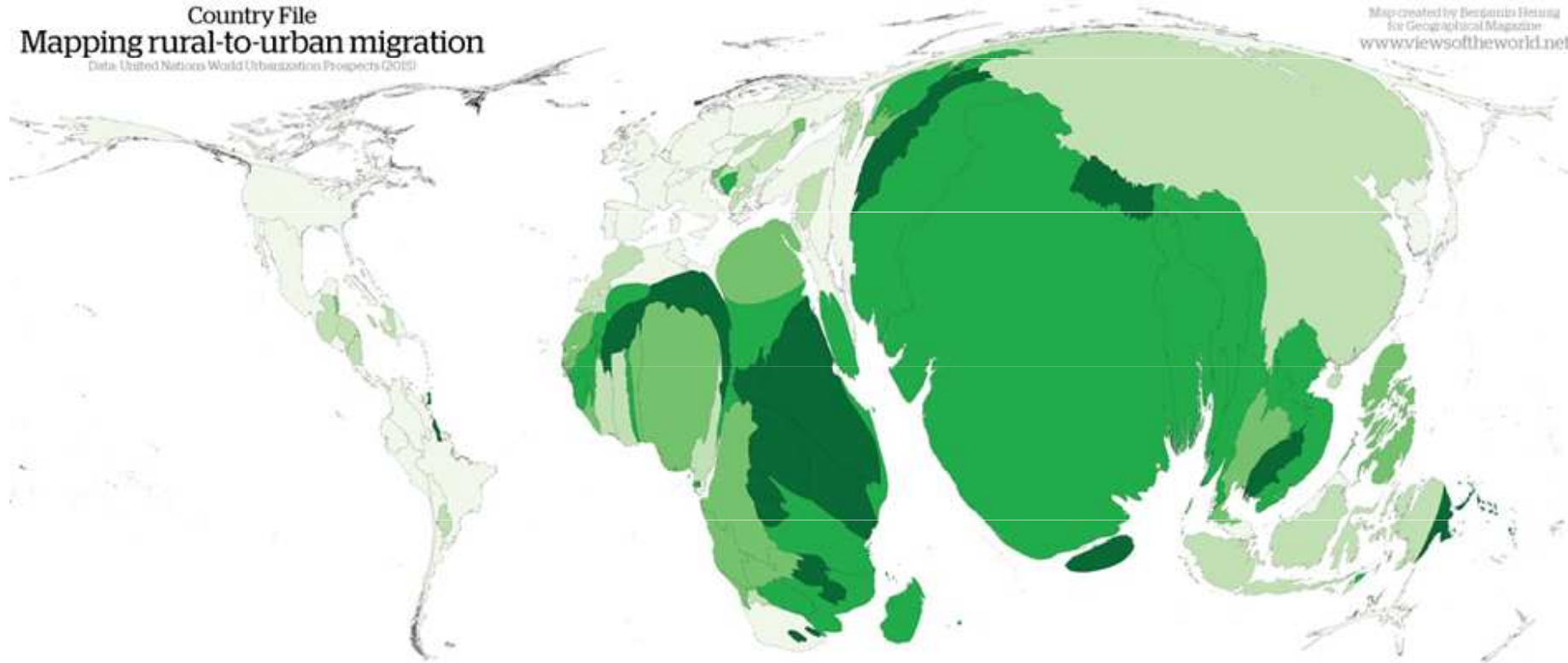
MUNI
ECON

- **Východní Asie dominuje venkovské populaci díky velké celkové populaci.**
- Zvláště vyniká Indie a Čína jako země s největším počtem venkovského obyvatelstva. I když se předpokládá, že Indie bude pomalu ztrácet venkovské obyvatelstvo (do roku 2050 o 6 %), Čína je nastavena na mnohem rychlejší tempo (47 %..?).
- **K nejvýznamnějšímu nárůstu venkovských populací však dochází téměř výhradně na africkém kontinentu,** kde se nachází devět z deseti největších rostoucích venkovských populací.
- **Pouze Čína a balkánské země v Evropě patří mezi méně urbanizované země,** které zaznamenávají výrazný **pokles venkovského obyvatelstva.**

Country File Mapping rural-to-urban migration

Data: United Nations World Urbanization Prospects (2015)

Map created by Benjamin Hering
for Geographical Magazine
www.viewsoftheworld.net



Obyvateľstvo, demografie

IUNI
ECON

- **Migrace do měst je jedním z hlavních důvodů poklesu venkovské populace.** Uvedené mapy však naznačují, že migrace v některých nejchudších částech světa ovlivňuje celkový počet obyvatel venkova méně významně, přičemž vysoký počet obyvatel venkova je udržován přirozeným přírůstkem populace.
- **Klesající populace venkova se v silně urbanizovaných zemích stala složitým problémem veřejné správy.** Jedná se v drtivé většině o bohatší část světa, zejména pak Evropy.
- Vývoj venkova v posledních zhruba šesti desetiletích a jeho plánované pokračování v dalších letech 21. století **vyžaduje přehodnocení rozvoje venkova**, aby byl zajištěn **vyvážený ekonomický rozvoj mezi rostoucími městskými a zmenšujícími se venkovskými regiony.**

- „**Dobíhající**“ **pandemie koronaviru**, která rozšiřuje svůj dosah i na menší města a venkovské komunity **činí/la venkovský prostor zranitelnější kvůli starší populaci, limitované zdravotní infrastruktuře a péči a slabším institucím.**
- **Dopady pandemie se budou na venkově projevovat možná i s větší intenzitou než v urbánním prostředí.**
- **Pandemie však zároveň přiměla řadu lidí ke změně vnímání venkovských oblastí.** Díky těmto změnám mnoho lidí přehodnotilo své priority a příležitosti - v životě po viru.
- **Digitální transformace** a změna řady „norem“ v důsledku pandemie **umožní lidem (nejen) v sektoru služeb pracovat vzdáleně z venkova v online režimu.**

Vývoj venkovské populace ČR

- 70. léta – ČR: +5 % obyvatel z celkového počtu, venkov: –7 % obyvatel,
- 80. léta – ČR: stagnace počtu obyvatel, venkov: –8 % obyvatel,
- **90. léta – ČR: –1 % obyvatel, venkov: +1 % obyvatel,**
- **2001-2011 – ČR: +2,5 % obyvatel, venkov: +8 % obyvatel (města 0 %),**
- **2011-2021 – ČR: +1,5 % obyvatel, venkov: určitě + (suburbanizace...,
SLDB 2021)**

Základní premisy:

- **Stárnutí venkova probíhá oproti obecným trendům v rychlejším tempu** – to ale v poslední době ne zcela platí...
- **Rozdíly mezi příměstským a odlehlým venkovem** (vliv polohy v rámci sídelního systému, působení suburbanizace).
- **Migrace funguje jako hlavní faktor prostorové diferenciacce demografického vývoje venkova.**
- **Souhrnná čísla za venkovské oblasti v situaci jejich rostoucí diverzity ztrácí reprezentativnost.**

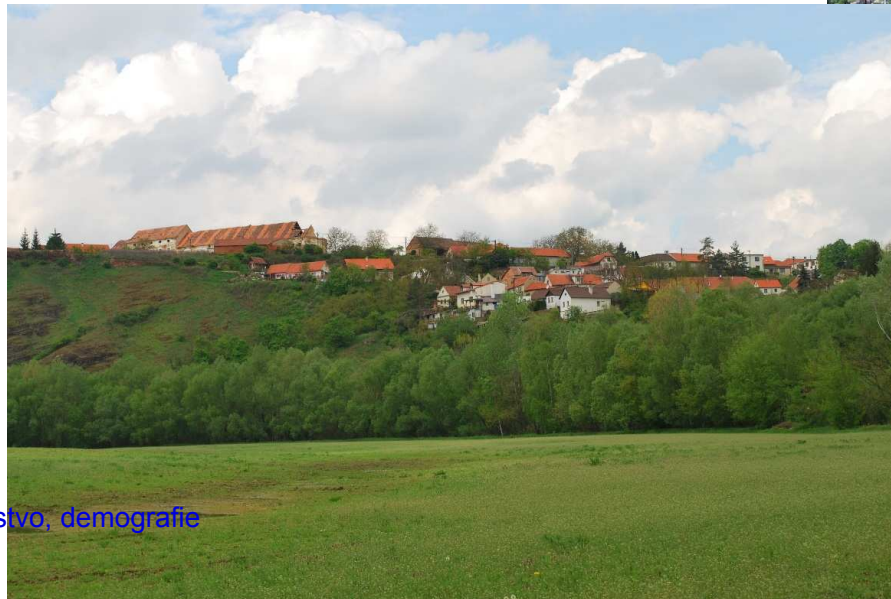


Suburbánní/příměstský venkov



Obyvatelstvo, demografie

„Venkovský“ venkov



Obyvatelstvo, demografie

Číselník pro velikostní skupiny obcí dle ČSÚ

Číselník	Kód	Význam (pro tuto DS)
7700	399999620200000	méně než 200 obyvatel
7700	420200620500000	200 až 499 obyvatel
7700	420500631000000	500 až 999 obyvatel
7700	431000632000000	1 000 až 1 999 obyvatel
7700	432000635000000	2 000 až 4 999 obyvatel
7700	435000641000000	5 000 až 9 999 obyvatel
7700	441000642000000	10 000 až 19 999 obyvatel
7700	442000645000000	20 000 až 49 999 obyvatel
7700	445000651000000	50 000 až 99 999 obyvatel
7700	451000799999000	100 000 a více obyvatel

Kde tedy budeme hledat „hranici“ venkova?

- **Počet lidí žijících v nejmenších obcích do 500 obyvatel dlouhodobě klesá; v současnosti v nich žije asi 800 tisíc obyvatel.**
- **O něco větší sídla do dvou tisíc obyvatel však rostou v posledních letech celkově o desítky tisíc lidí. Celkem v nich žijí téměř tři miliony Čechů, Moravanů a Slezanů. *Čím tento růst může být způsoben?***



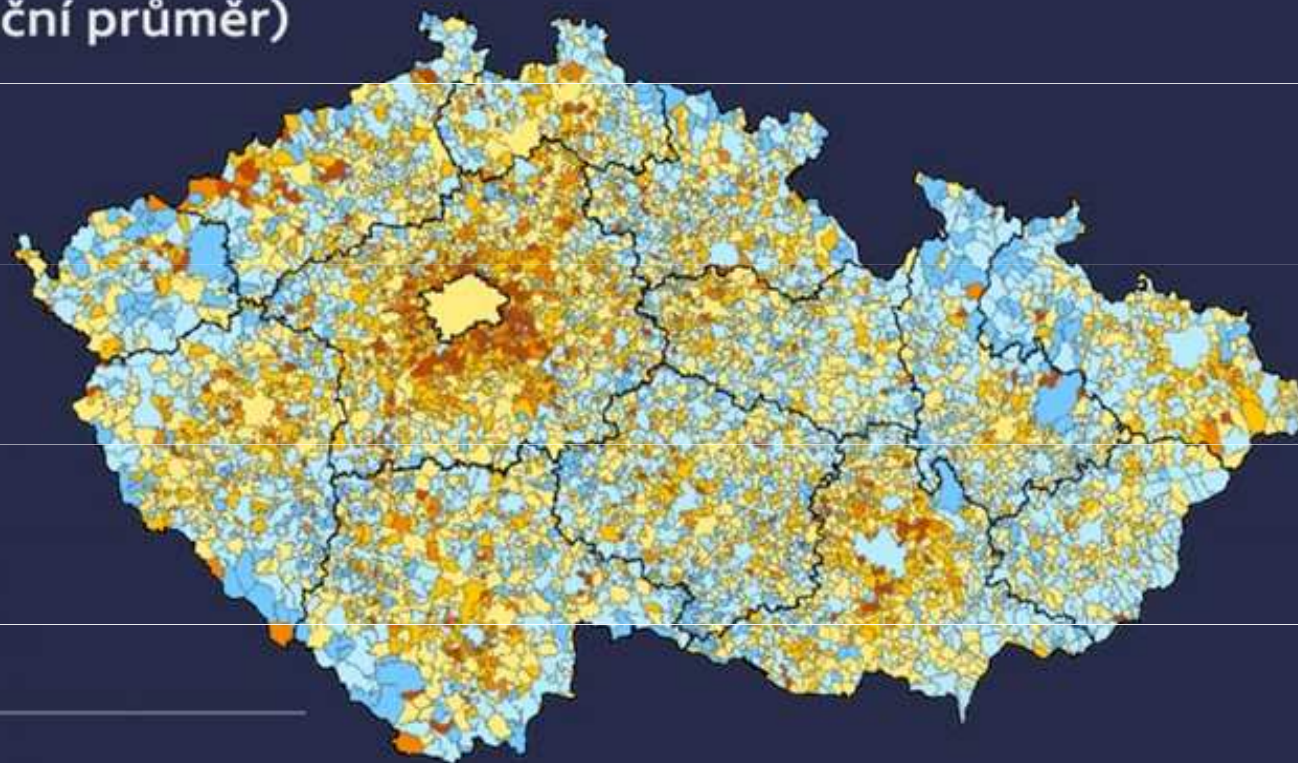
Ob

MI
ECON

Změny v počtu obyvatel obcí (2011–2016)

na 1 000 obyvatel (roční průměr)

- méně než -10,00
- -10,00 až -0,01
- 0,00 až 9,99
- 10,00 až 19,99
- 20,00 až 29,99
- 30,00 a více



Zdroj: ČSÚ

Atlas rozvoje venkova

<https://atlasvenkova.osu.cz/mapove-vystupy/>

- Publikace **Atlas rozvoje venkova** představuje formou **mapových výstupů** a doprovodných anotací **různorodá socioekonomická témata se zaměřením na český venkov**.
- Je primárně určena uživatelům zabývajícím se rozvojem venkovských oblastí ČR.
- Jejím **cílem je** poskytnout aktérům regionálního rozvoje – zástupcům různých rezortů, regionů, měst, obcí, místních akčních sdružení, mikroregionů a akademickým pracovníkům – **možnost studia venkovského prostoru v geografické perspektivě** a následné **využití získaných údajů pro strategické řízení, koordinaci a vzájemnou spolupráci**.

- Atlas sestává z **80 mapových výstupů organizovaných do devíti částí** (vymezení venkova, demografie, ekonomika, doprava, technická a občanská vybavenost, obnovitelné zdroje, využití krajiny, cestovní ruch, politika a občanská společnost).
- Na vytvoření map se celkem podílelo 15 autorů, převážně pracovníků a studentů z **katedry sociální geografie a regionálního rozvoje Ostravské univerzity a z katedry geografie Západočeské univerzity.**

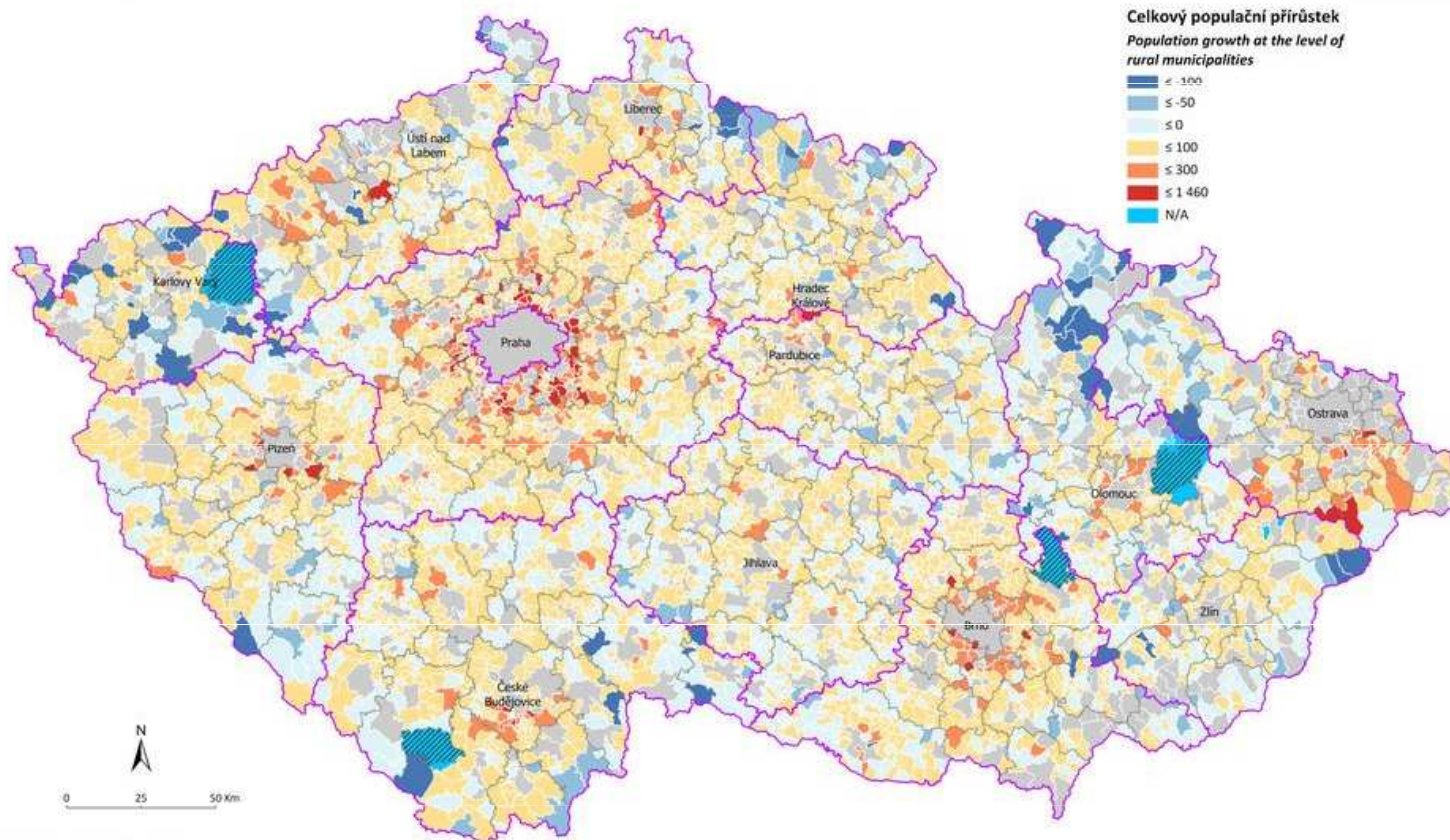
Celkový populační přírůstek ve venkovských obcích v období 2012–2018 (Atlas rozvoje venkova)

2.1 CELKOVÝ POPULAČNÍ PŘÍRŮSTEK VE VENKOVSKÝCH OBCÍCH

OBDOBÍ 2012-2018

POPULATION GROWTH AT THE LEVEL OF RURAL MUNICIPALITIES
PERIOD 2012-2018

Program **Éta T A**
Budoucnost venkova v České republice:
Výzvy, vize, rozvojové scénáře a adaptační strategie **Č R**
Číslo projektu: TLD1000110

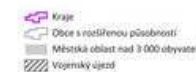


Obyvatelstvo, d

Autoři mapy: Mgr. Jan Macháček, Ph.D.

Kartografická
spracování: Mgr. Petr Ovořík, Ph.D., Mgr. Luděk Krtiška

Podkladová data: Ostravská univerzita, 2019
©ArcO, ARCDATA PRAHA, ZS, ČSU 2012 - 2018.



MUNI
ECON

- **Celkový populační přírůstek** obyvatelstva představuje změnu absolutního počtu obyvatelstva **přirozenou cestou (živě narození – zemřelí) a migračního přírůstku (přistěhovalí – vystěhovalí).**
- **Nejvýznamnější ztrátou obyvatelstva jsou postiženy zejména venkovské obce** v okrese Jeseník a Šumperk, obce v blízkosti bývalých vojenských újezdů, obce v SO ORP Sokolov, Mariánské Lázně, Cheb, Jilemnice a Vsetín – Velké Karlovice, Karolinka – **příhraniční periferie.**
- Z venkovských obcí v absolutních číslech dochází k největšímu celkovému populačnímu úbytku v obcích Jáchymov, Abertamy, Rokytnice nad Jizerou, Žlutice a Bečov – příhraniční periferie.
- Naopak **venkovské obce, které díky migraci populačně rostou, jsou obce v zázemí Prahy** (Středočeský kraj) a všech krajských měst. Mezi obce, které rostou v absolutních číslech nejvíce, patří obce Chýně, Nehvizdy, Bašť, Moravany (SO ORP Šlapanice), Líbeznice, Čeladná a Trojanovice.
- **Obce, kde převažuje růst obyvatel, se nachází zejména v zázemí měst,** což potvrzuje současný růst suburbanizace.

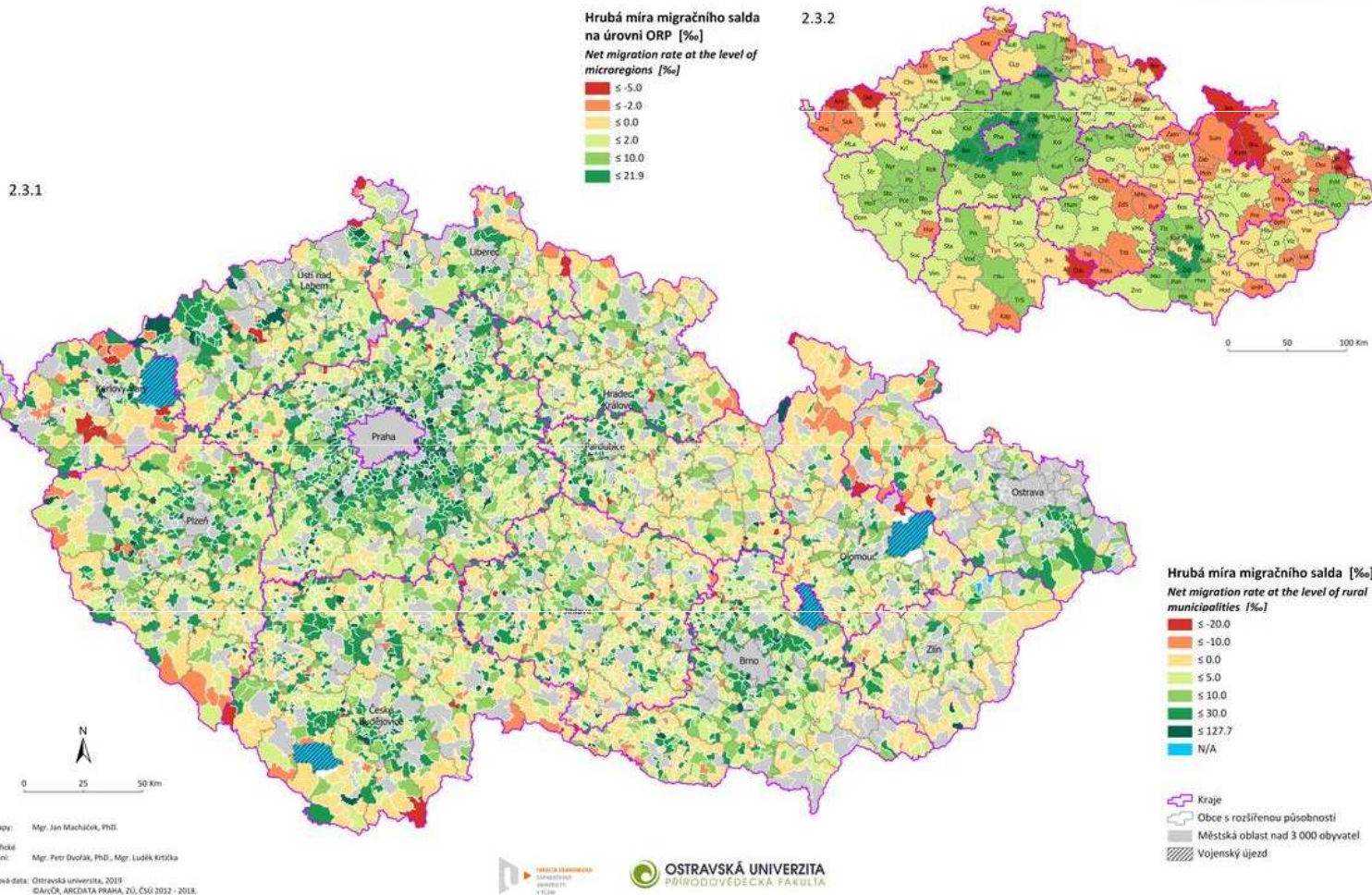
Hrubá míra migračního salda obyvatel v Česku v letech 2012–2018 (Atlas rozvoje venkova)

2.3 HRUBÁ MÍRA MIGRAČNÍHO SALDA OBYVATEL V ČESKU V LETECH 2012-2018

NA ÚROVNI VENKOVSKÝCH OBCÍ A OBCÍ S ROZŠÍŘENOU PŮSOBNOSTÍ

NET MIGRATION RATE IN CZECHIA IN 2012-2018
AT THE LEVEL OF RURAL MUNICIPALITIES AND MICROREGIONS

Program **Éta T A**
Budoucnost venkova v České republice:
Výzvy, vize, rozvojové scénáře a adaptační strategie
Číslo projektu: TL01000110 **Č R**



- **Rozdíl mezi počtem přistěhovalých a vystěhovalých označujeme jako migrační saldo.**
- **Nejvyšší hrubé míry migračního salda dosahují obce v zázemí pražského metropolitního regionu a oblasti středních Čech.**
- Pozitivní migrační saldo představuje pás obcí táhnoucích se od Prahy k Liberci přes SO ORP Mělník, Mladá Boleslav a Mnichovo Hradiště a také pás obcí táhnoucích se jihozápadním směrem od Prahy k Plzni.
- **Pozitivní míru migračního salda představuje také oblast v okolí Brna, zejména pak severovýchodní a jihozápadní část.**
- V oblasti **severní Moravy** se pak jedná o obce v SO ORP Frýdlant nad Ostravicí, Frýdek-Místek a Jablunkov, tedy **obce ve vysoce industrializovaných nemetropolitních regionech a obce s významnou specializací na cestovní ruch.**

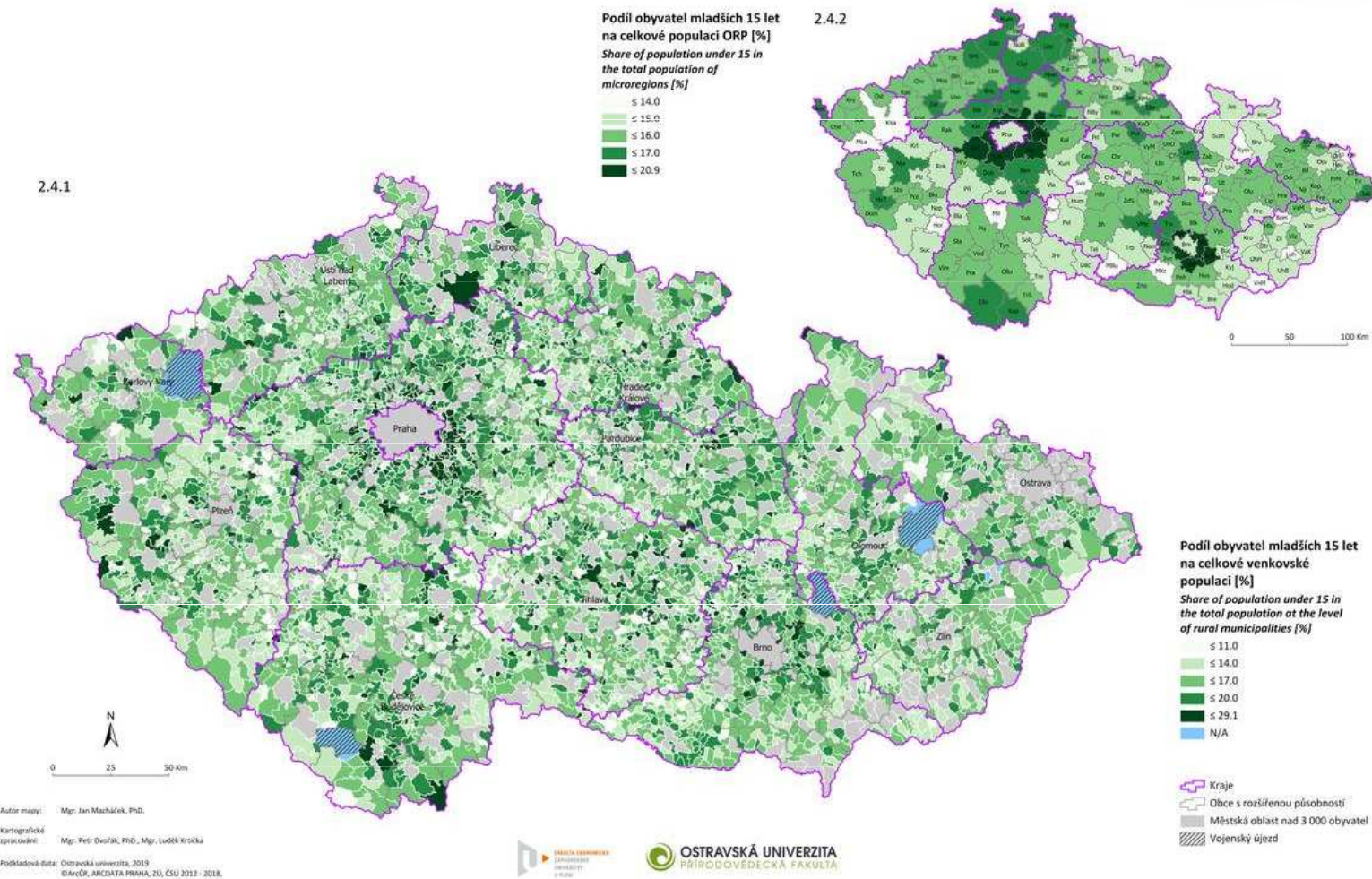
- Naopak **obce**, kde **dochází k migračnímu úbytku**, jsou **obce v pohraničních oblastech** Šumavy, Bílých Karpat, Jeseníků, Krkonoš a Krušných hor (SO ORP Sušice, SO ORP Vimperk, SO ORP Kaplice, SO ORP Dačice, obce na česko-slovenském pomezí, pohraniční oblast Jeseníků, SO ORP Vrchlabí, SO ORP Jilemnice, SO ORP Tanvald a SO ORP Ostrov).
- **Migrační ztrátu** vykazují **obce na pomezí kraje Karlovarského a Plzeňského** (SO ORP Mariánské Lázně, SO ORP Sokolov a SO ORP Karlovy Vary), na **pomezí kraje Pardubického a kraje Vysočina** (SO ORP Velké Meziříčí, SO ORP Žďár nad Sázavou, SO ORP Chotěboř, SO ORP Litomyšl).
- **Nejztrátovější jsou obce v Hrubém Jeseníku a přilehlých oblastech** (SO ORP Šumperk, SO ORP Jeseník, SO ORP Bruntál, SO ORP Rýmařov).

Podíl obyvatel mladších 15 let na celkové populaci v Česku mezi lety 2012–2018 (Atlas rozvoje venkova)

2.4 PODÍL OBYVATEL MLADŠÍCH 15 LET NA CELKOVÉ POPULACI V ČESKU MEZI LETY 2012-2018 NA ÚROVNI VENKOVSKÝCH OBCÍ A OBCÍ S ROZŠÍŘENOU PŮSOBNOSTÍ

SHARE OF POPULATION UNDER 15 IN THE TOTAL POPULATION IN CZECHIA BETWEEN 2012-2018
AT THE LEVEL OF RURAL MUNICIPALITIES AND MICROREGIONS

Program **Éta T A**
Budoucnost venkova v České republice:
Výzvy, vize, rozvojové scénáře a adaptační strategie **Č R**
Číslo projektu: TL01000110



- **Proces stárnutí souvisí s ekonomickými i politickými změnami ve společnosti.**
- V roce 1950 bylo 25 % obyvatel mladších 15 let a 9 % obyvatel starších 65 let.
- Dnes se tento podíl změnil na 15 % mladších 15 let a 18 % starších 65 let.

- Mezi **regiony**, kde je **nejnižší podíl** (méně než 14 % na celkovém obyvatelstvu) **obyvatelstva mladšího 15 let** patří zejména **obce v pohraničních oblastech Krkonoš** (Pec pod Sněžkou, Špindlerův Mlýn, Harrachov, Rokytnice nad Jizerou), **Krušných hor** (Český Jiřetín, Vysoká Pec), **Šumavy** (Kvilda, Čachrov), **v Podyjí** (SO ORP Moravské Budějovice, SO ORP Znojmo), **Bílých Karpat** (SO ORP Veselí nad Moravou, SO ORP Uherský Brod), **Beskyd** (Velké Karlovice, Staré Hamry) a **v oblasti Jeseníků** (SO ORP Krnov, SO ORP Rýmařov, SO ORP Bruntál, SO ORP Šumperk).

- Dále se jedná o **obce západně od Prahy a severně od Plzně** (Křivoklátsko, SO ORP Kralovice, SO ORP Nýřany), **obce na hranicích Středočeského a Jihočeského kraje** (SO ORP Milevsko, SO ORP Příbram, SO ORP Sedlčany, SO ORP Nepomuk).
- Na **Vysočině** mají nejméně obyvatelstva mladšího 15 let SO ORP Chotěboř, Humpolec, Pacov, Pelhřimov, Telč, Třebíč a Náměšť nad Oslavou.
- V **Jihomoravském kraji** jde o SO ORP Mikulov, Břeclav, Hodonín, Kyjov, Uherské Hradiště, Veselí nad Moravou.
- Ve **Zlínském kraji** se dokonce jedná o všechna SO ORP mimo SO ORP Holešov, Vizovice a Valašské Meziříčí.

Index stáří v Česku v letech 2012–2018 (Atlas rozvoje venkova)

2.7 INDEX STÁŘÍ V ČESKU V LETECH 2012-2018
NA ÚROVNI VENKOVSKÝCH OBCÍ A OBCÍ S ROZŠÍŘENOU PŮSOBNOSTÍ
AGING INDEX IN CZECHIA IN 2012-2018
AT THE LEVEL OF RURAL MUNICIPALITIES AND MICROREGIONS

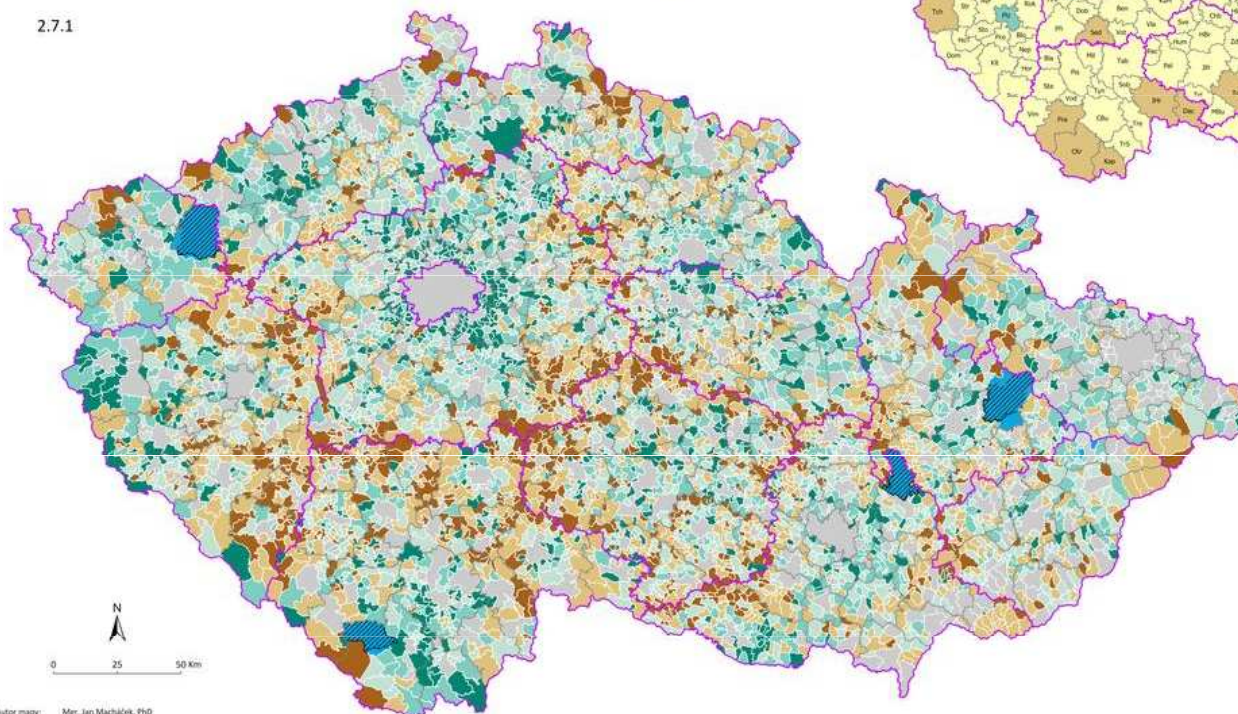
Program **ĚTA** T A
Budovna venkova v České republice
Výzvy, vizie, rozvojové scénáře a adaptační strategie
Číslo projektu: TL01000110 Č R

Index stáří na úrovni ORP
Aging index at the level of microregions

≤90
≤100
≤120
≤140
≤169

2.7.2

2.7.1



Index stáří ve venkovských obcích
Aging index at the level of rural municipalities

≤ 80
≤ 100
≤ 120
≤ 160
více než 160
N/A



Obyvatelstvo, den

Autor mapy: Mgr. Jan Macháček, PhD.
Kartografické zpracování: Mgr. Petr Dvořák, PhD., Mgr. Luďek Kráčík
Podkladová data: Ostravská univerzita, 2019; ©ArcGIS, ARC DATA PRAHA, ZÚ, ČSÚ, 2012-2018.



— Kraje
— Obce s rozšířenou působností
— Městská oblast nad 3 000 obyvatel
— Vojenský újezd

MUNI
ECON

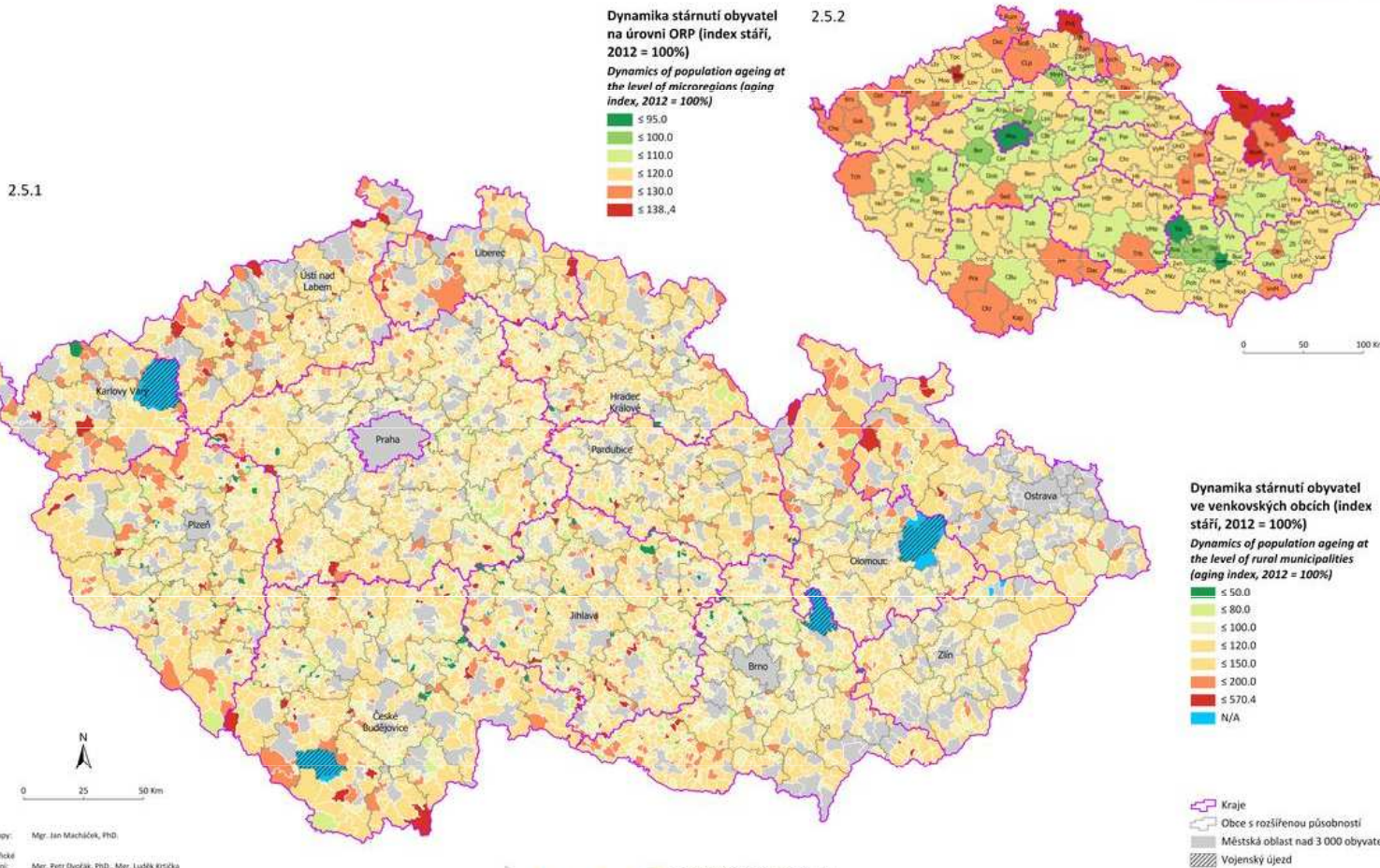
- **Index stáří = kolik obyvatel ve věku 65 a více let připadá na 100 dětí do 15 let věku.**
- Průměrná hodnota indexu stáří Česka byla v roce 2018 téměř 119,5 %.
- **Venkovské obce s nejmladší populací se nachází v zázemí Prahy a krajských měst, což je důsledek suburbanizace do zázemí městských oblastí.**
- V těchto obcích dosahuje index stáří nižších nebo stejných hodnot jako je celorepublikový průměr.
- **Nadprůměrných hodnot indexu stáří pak dosahují obce na hranicích krajů a v příhraničních oblastech.**
- Jedná se zejména o **hranice krajů** Vysočina se Středočeským, Pardubickým a Jihočeským krajem a hranice Středočeského kraje s krajem Jihočeským a Plzeňským.

- Nadprůměrných hodnot dosahují také **obce v Jizerských horách, Krkonoších, Jeseníkách, Beskydech a Bílých Karpatech.**
- **Významný počet obcí s vysokým indexem stáří se nachází na pomezí Vysočiny a Olomouckého kraje** (SO ORP Prostějov, SO ORP Konice, SO ORP Moravská Třebová a SO ORP Litovel) **a na pomezí severní části Olomouckého a Moravskoslezského kraje** (obce v SO ORP Rýmařov a Šumperk).
- Nadprůměrných hodnot dosahují i obce **na pomezí Jihomoravského a Zlínského kraje** (SO ORP Vyškov, SO ORP Bučovice a SO ORP Uherské Hradiště).
- Naopak **nejnižší index stáří (méně než 80 %) dosahují obce v zázemí pražského a brněnského metropolitního regionu, v zázemí krajských měst,** obce v hradecko-pardubické aglomeraci a některé obce v pohraničí Rakouska a SRN (SO ORP Znojmo, SO ORP Český Krumlov, SO ORP Domažlice a SO ORP Tachov).

Dynamika stárnutí obyvatel v Česku v letech 2012–2018 (Atlas rozvoje venkova)

2.5 DYNAMIKA STÁRNUTÍ OBYVATEL V ČESKU V LETECH 2012-2018
NA ÚROVNI VENKOVSKÝCH OBCÍ A OBCÍ S ROZŠÍŘENOU PŮSOBNOSTÍ
DYNAMICS OF POPULATION AGEING IN CZECHIA IN 2012-2018
AT THE LEVEL OF RURAL MUNICIPALITIES AND MICROREGIONS

Program **Éta T A**
Budoucnost venkova v České republice:
Výzvy, vize, rozvojové scénáře a adaptační strategie
Číslo projektu: TL01000110 **Č R**



Obyvatelstvo, der

Autor mapy: Mgr. Jan Macháček, Ph.D.
Kartografické zpracování: Mgr. Petr Dvořák, Ph.D., Mgr. Luďek Králík
Podkladové data: Ostravská univerzita, 2019
© ArcGIS, ARCDATA PRAHA, ZÚ, ČSÚ 2012 - 2018.



**MUNI
ECON**

- Mapa vyjadřuje **dynamiku stárnutí vyplývající z hodnoty indexu stáří**, mezi roky 2012 až 2018. Jedná se o procentuální změnu indexu stáří v jednotlivých obcích ve sledovaném období, přičemž referenčním rokem je rok 2012.
- **Většina venkovských obcí kopíruje trend zemí rozvinutého světa, kde dochází ke stárnutí populace.**
- **V odlehlejších venkovských regionech je však tento trend několikanásobně vyšší.**
- **V zázemí velkých měst a městských regionů jsou obce s mladší populací, jejíž převaha se však snižuje. Zde lze sledovat trend migrace obyvatelstva z města do jeho užšího zázemí.**

- **V okrajových částech krajů jsou pak obce, které měly převahu mladé složky obyvatelstva a kde došlo k intenzivnějším stárnutí.**
- **Na hranicích krajů a v příhraničních oblastech jsou pak populačně menší obce, kde je vysoká dynamika stárnutí.** Jsou zde ovšem **výjimky**, jako například obce v SO ORP Vlašim (Středočeský kraj) a SO ORP Ledec nad Sázavou (kraj Vysočina) nebo obce v SO ORP Tábor, SO ORP Soběslav, SO ORP Jindřichův Hradec (Jihočeský kraj) a SO ORP Pelhřimov (kraj Vysočina), **kde dochází k intenzivnějším snižování indexu stáří.**
- **K omlazení věkové struktury dochází v zázemí velkých měst a ve venkovských obcích v SO ORP Kutná Hora, SO ORP Vlašim, SO ORP Tišnov, SO ORP Blansko, SO ORP Náměšť nad Oslavou a SO ORP Tábor.**

- **K pomyslně nejstarším regionům** tedy patří **Českomoravská vysočina na hranicích kraje Vysočina a Středočeského kraje**, obecně **vnitřní pražská periferie** (hranice Středočeského kraje: 50-80 km od Prahy, kromě severních oblastí), **Třebíčsko, Jeseníky, východní a JV Morava**.
- **Nejmladší** je pak **okolí Prahy, Českých Budějovic a Brna**, Tachovsko, Žatecko, Lounsko, Českolipsko, část Znojemska.
- **Obecně jsou Čechy mladší než Morava...**

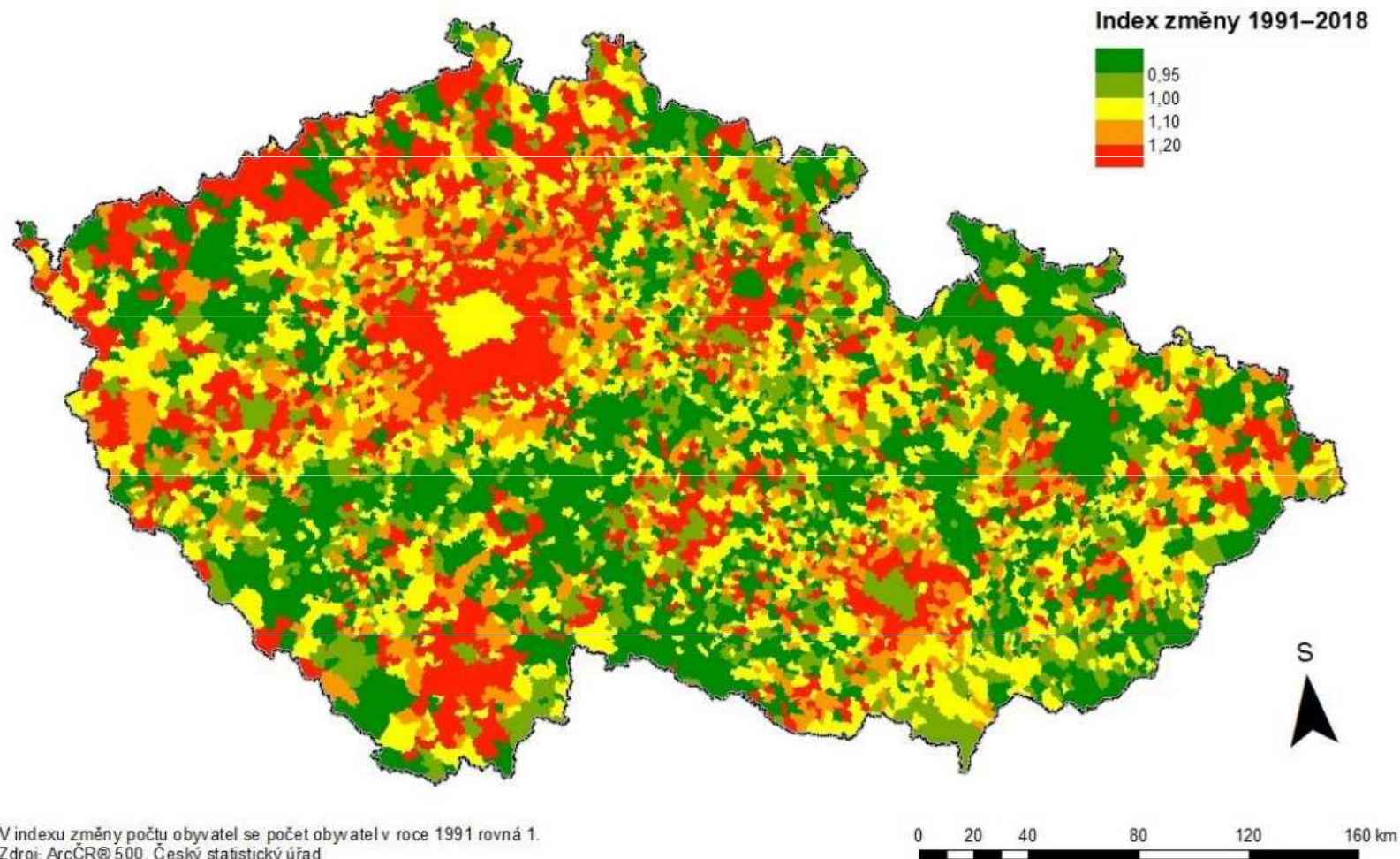
- **Obce, ve kterých žije do 250 obyvatel (nejmenší obce), se podle posledních statistik rychle vylidňují. Zůstávají v nich hlavně senioři, naopak ekonomicky aktivní lidé odcházejí.**
- Sdružení místních samospráv proto navrhuje, aby **obce dostávaly nové peníze od státu i na seniora staršího 65 let...? *Co si o tom myslíte?***
- Podobný příspěvek funguje na Slovensku. O příspěvku budou obce debatovat na svém sněmu.

- **Podle statistik ČSÚ se z nejmenších obcí ročně odstěhuje 3,5 procenta obyvatel.**

Změny počtu obyvatel na venkově

- Na venkově se proměňuje počet obyvatel.
- **Vymezení venkovské obce je provedeno konvenčně v souladu se zákonem o obcích a kritériem je počet obyvatel do 3000 obyvatel.**
- **Venkovské obce v metropolitním zázemí nebo v exponovaných polohách postupně zvyšují počet obyvatel.**
- **Venkovské obce v mezilehlých nebo periferních územích naopak ztrácejí obyvatele a dochází k postupnému úbytku počtu obyvatel, snížení jejich sociální a ekonomické stability a de facto celého společensko-ekonomického statusu.**

Index změny počtu obyvatel v obcích Česka mezi lety 1991–2018



V indexu změny počtu obyvatel se počet obyvatel v roce 1991 rovná 1.
Zdroj: ArcCR® 500, Český statistický úřad

Obyvatelstvo, uemografie

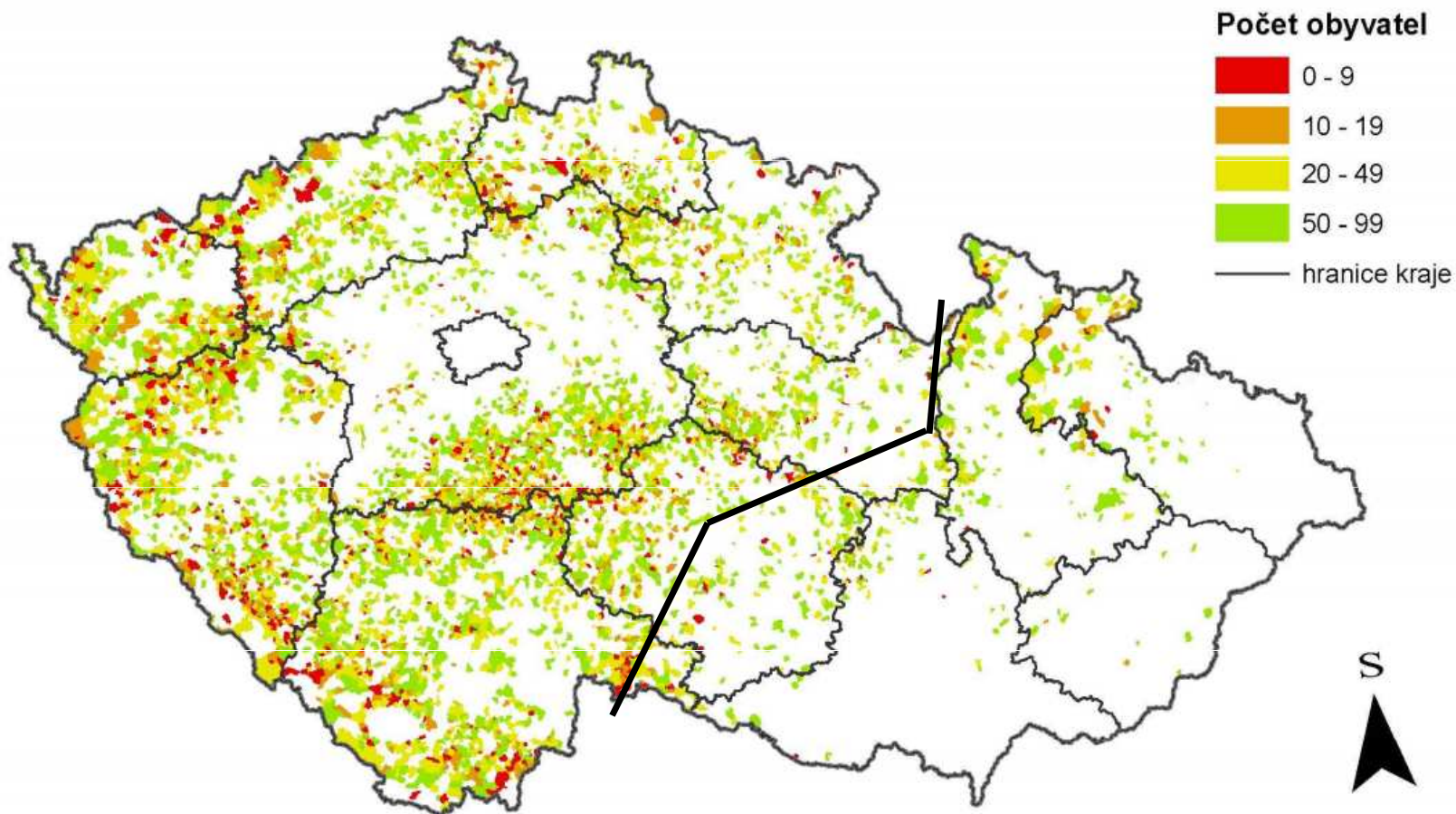
MUNI
ECON

Velikostní kategorie malých obcí v roce 2011 (SLDB)

velikostní kategorie	počet sídel	počet obyvatel	počet domů
0-9	727	3 919	5 390
10-19	868	12 778	11 273
20 -49	2176	73 102	46 523
50-99	2080	149 220	74 979
celkem	5851	239 019	138 165

Jako **nejmenší sídla** jsou chápány územně oddělené místní části (vesničky) **bez ohledu na to, zda mají statut obce nebo mají statut místní části**. Nejmenší sídla **mohou být administrativně spojena s městem, s další venkovskou obcí, podmínkou je, aby byly územně odděleny**, tedy aby nebyly součástí zastavěného území větší územní jednotky.

Rozmístění populačně nejmenších sídel v Česku v roce 2011



Obyvat

0 50 100 km

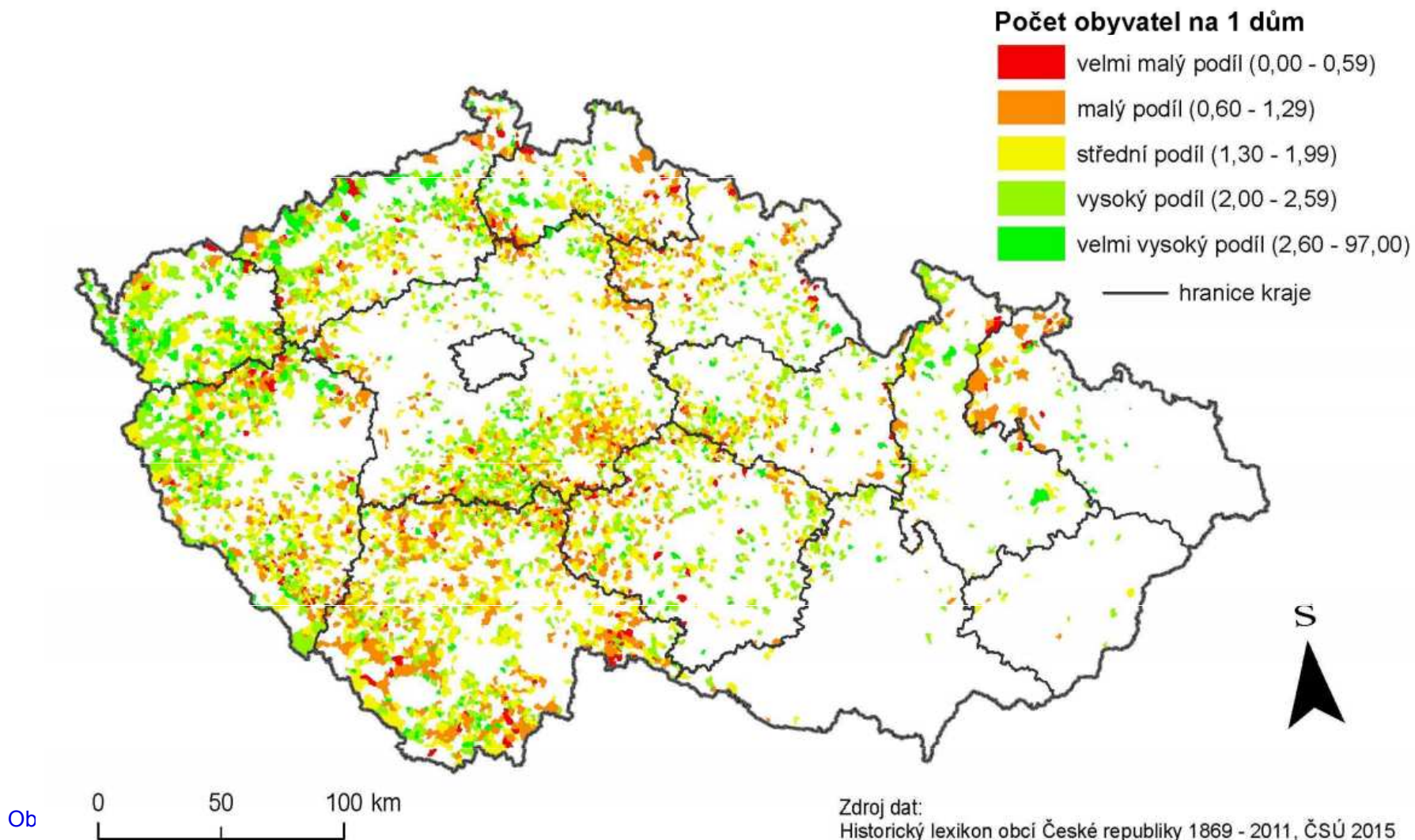
Zdroj dat:
Historický lexikon obcí České republiky 1869 - 2011, ČSÚ 2015

MUNI
ECON

Počet domů, obydlí domů

- Populačně nejmenší obce mají historicky větší počet domů, které sloužily k trvalému bydlení. Původní obytná funkce je však stále častěji nahrazována rekreací – druhým bydlením – chalupy.
- V době rekreační sezóny jsou tato velmi malá sídla relativně obsazená dalšími obyvateli – chalupáři, v období mimo sezónu (listopad – duben) jsou tyto domy nevyužívané a tím klesá i počet potenciálních uživatelů konkrétních služeb (pojízdná prodejna).

Průměrný počet obyvatel na dům v nejmenších sídlech Česka v roce 2011



Vývoj počtu obyvatel a počtu domů 1991 - 2011

vel. kategorie	PO 1991	PO 2001	PO 2011	D 1991	D 2001	D 2011	Vývoj PO 91/11	Vývoj D 91/11
0-9	5 072	3 965	3 259	4 014	4 594	4 651	64,3	115,9
10-19	14 418	12 555	12 238	9 466	10 602	10 985	84,9	116,0
20-49	76 740	70 675	72 141	40 262	44 038	46 167	94,0	114,7
50-99	149 495	142 509	148 424	65 533	70 636	74 789	99,3	114,1
celkem	245 725	229 704	236 062	119 275	129 870	136 592	96,1	114,5

Celkem hodnoceno 5 634 sídel

Vývoj počtu obyvatel od roku 1991:

- významný pokles u nejmenší kategorie do 10 obyvatel (0-9) na 2/3 stavu v roce 1991,
- u kategorie 10-19 obyvatel pokles na 85 % stavu roku 1991,
- ostatní kategorie vykazují menší pokles počtu obyvatel.
- **Obecně: pokles počtu obyvatel a vylidňování u nejmenších sídel do 100 obyvatel.**
- Vývoj počtu domů je ovlivněn (pravděpodobně) rozdílným vykazováním rekreačních domů a rozdílným vykazováním rekreačních a trvale obydlených domů mezi SLDB 1991 a dalšími cenzy.

Demografická struktura

- Lze předpokládat, že **v nejmenších sídlech bude docházet k proměně demografické struktury obyvatelstva** podle věku, pohlaví, vzdělanosti i rodinného stavu.
- **V nejmenších sídlech (obcích) bude docházet k růstu podílu starších osob, ovdovělých osob, osob se základním vzděláním nebo s vyučením a při vědomí vyšší naděje dožití žen i k vyššímu podílu žen.**

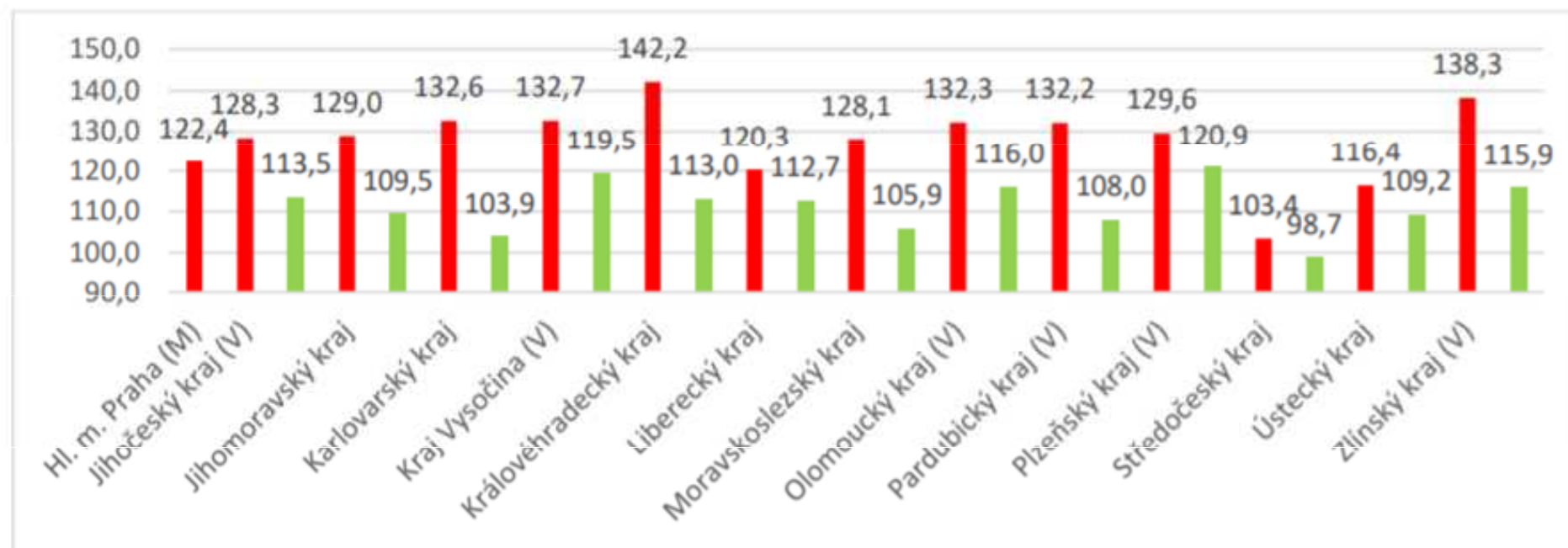
Obce do 2000 obyvatel

- Z pohledu věkové struktury obyvatelstva a jejích případných změn se mezi obcemi do 2 000 obyvatel a městy výrazné odlišnosti neprojevují.
- Stárnutí populace se projevuje ve městech i na venkově:
 - i) poklesem zastoupení obyvatel v produktivním věku (15 - 64 let)** na obyvatelstvu (v meziročním srovnání let 2017 a 2016 shodně o 0,7 % na 66,1 % na venkově a 65,4 % ve městech);
 - ii) a nárůstem podílu obyvatel nad 65 let** (shodně o cca 0,5 % na 17,7 % na venkově a 19,2 % ve městech) **i pomalejším nárůstem podílu dětí do 15 let** (shodně o 0,2 % na 16,2 % na venkově a 15,4 % ve městech).

- **Dlouhodobě rostoucí index stáří, tedy podíl obyvatel nad 65 let na 100 mladších 15 let, se v roce 2021 dále navýšil na 127 % (118 % na venkově oproti 135 % ve městech).**
- **I když ve městech (a to v ČR i v jednotlivých krajích) je rozdíl mezi zastoupením dětské a postproduktivní složky obyvatelstva méně příznivý než na venkově (vlivem zejména vyšší plodnosti žen na venkově, migrací z měst – stěhují se často mladší obyvatelé s dětmi – a dále vyšší úmrtnosti na venkově), současně platí, že u obcí do 2 000 obyvatel s klesající velikostní kategorií v populaci klesá podíl dětí a zdatně narůstá podíl seniorů.**

- **Rozdíly v indexu stáří jednotlivých krajů nejsou příliš výrazné** (s výjimkou mladší populace Středočeského kraje vlivem suburbanizace).
- **V rámci ČR nadprůměrné hodnoty dosahuje ukazatel v obcích a městech převážně v krajích s převahou venkovských oblastí**, což je z hlediska budoucího rozvoje území nepříznivé.
- **Vyšší hodnoty tohoto indexu mají ve všech krajích města.**
- V obcích do 2 000 obyvatel dosahuje tento ukazatel méně příznivých hodnot zejména v krajích Vysočina a Zlínském, nicméně nepřesahuje průměrnou hodnotu indexu stáří v ČR.

Graf 4: Index stáří v obcích do 1 999 obyvatel a městech dle krajů ČR v roce 2017- obce (zeleně), města (červeně)²².



- **Přes vše výše uvedené lze konstatovat, že venkov jako celek se nevylidňuje.**
- Z uvedených dat je patrné, že **k vyliďňování venkova jako celku prostřednictvím migrace nedochází**, všechny velikostní kategorie obcí mají kladné migrační saldo.
- **Záporné migrační saldo vykazuje pouze kategorie měst nad 10 tis. obyvatel**, pokud z ní vyčleníme Prahu.
- **V ČR tedy dochází spíše k migraci z měst na venkov**, než opačně. Je však nutné zdůraznit, že tato **skutečnost je do značné míry výsledkem suburbanizačních procesů.**

- Jak je uvedeno výše, **spíše než vylidňováním trpí český venkov stárnutím populace**, jak ukazují statistická data (výjimkou je zejména vlivem suburbanizace mladší populace Středočeského kraje).
- Je proto nutné **řešit zejména otázku, jak na venkově udržet mladší lidi**. ***Jak toho lze dosáhnout?***

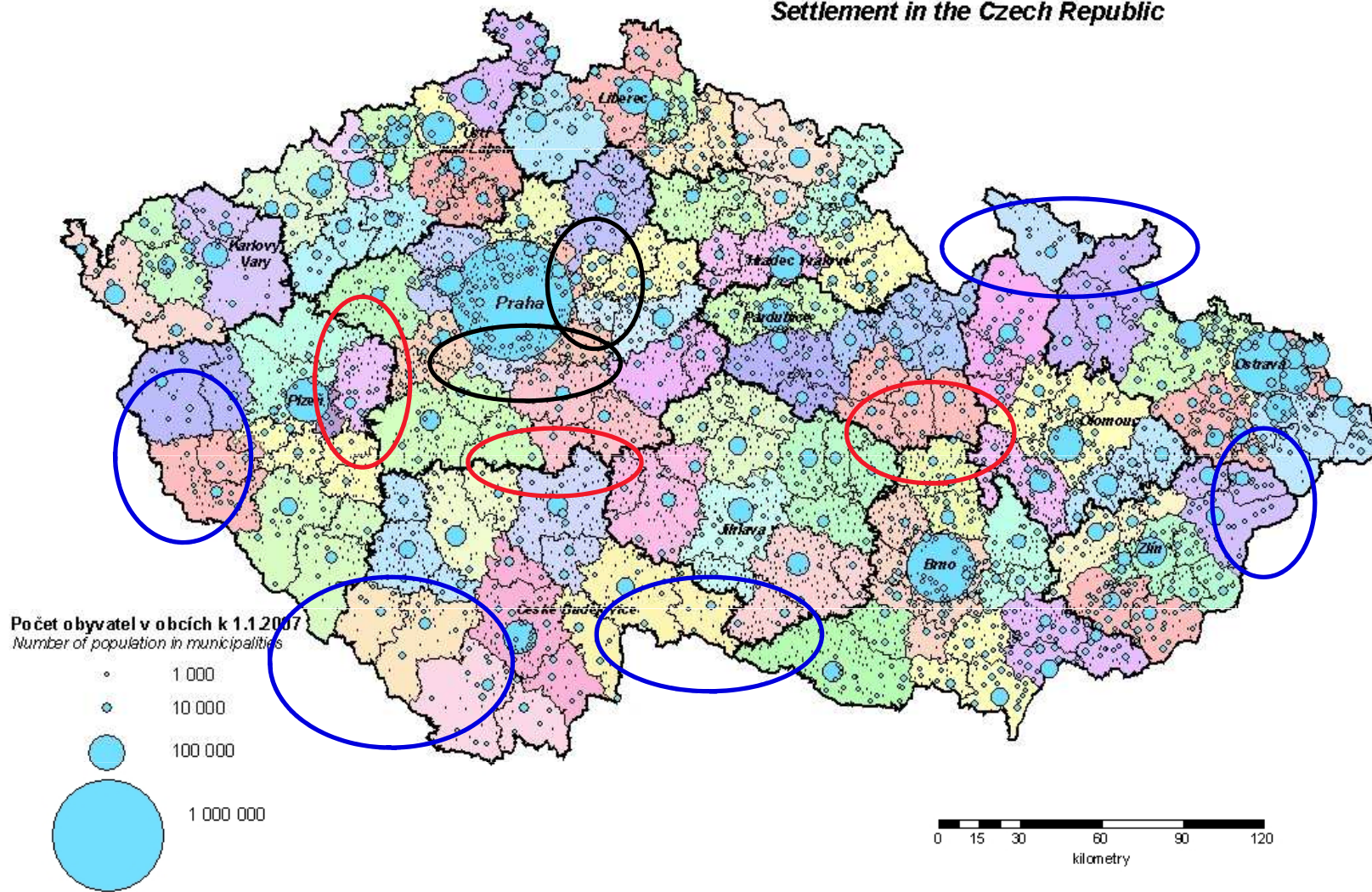
- Z některých **venkovských oblastí dochází k poměrně výraznému odlivu obyvatel v produktivním věku**, včetně odlivu mozků.
- Pro tuto skupinu obyvatel venkova je nutné **vytvářet dostatek pracovních příležitostí odpovídajícího ohodnocení a společenské prestiže**.
- Pokud se v jednotlivých **venkovských obcích podaří vytvořit, příp. zachovat dostatečně robustní vrstvu produktivních, vzdělaných a ambiciózních obyvatel**, bude to mít široké **pozitivní důsledky v oblasti hospodářského i společensko-kulturního života obcí**.
- Hovoří se o **vysokorychlostním internetu** jako zásadní podmínce...

- **Venkovský prostor zaujímá 79 % rozlohy státu, na které žije 30 % obyvatel.** S rozdělením na města a venkov si však nevystačíme.
- **V České republice lze rozlišit tři typy území** - venkovským prostorem rozumíme všechny obce s velikostí do 2 000 obyvatel, a dále obce s velikostí do 3 000 obyvatel, které mají hustotu zalidnění menší než 150 obyvatel/km².

- 1) První tvoří **rostoucí a prosperující metropolitní prostory s dominantní Prahou**. Hlavně na východ a jih od ní se nacházejí stabilizovaná území tvořená mikroregionálními centry s omezeným významem.
- 2) Zejména **v pohraničí nebo při hranicích krajů se nacházejí rozdrobená vnější i vnitřní periferie**, kde žije hodně seniorů a málo dětí, chybějí zejména vysoce kvalifikovaná pracovní místa veřejné služby či infrastruktura a staví se málo nových bytů. Izolace příhraničních regionů ve druhé polovině dvacátého století více než cokoli jiného způsobila, že se proměnily v periferii a trpí špatnou dostupností, nízkou hustotou osídlení a nižším průměrným vzděláním.
- 3) Totéž platí i pro **vnitřní periferie nacházejících se na okrajích metropolitních regionů a na okrajích území regionálních středisek**.

Osídlení v České republice

Settlement in the Czech Republic



- **Města stabilizují sídelní strukturu. Základními stavebními prvky prosperity jsou města. Žije zde většina obyvatel;** přes 60 % populace obývá obce nad 5 000 obyvatel.
- Střední a malá města stabilizují sídelní struktury a lidé z okolí v nich nacházejí práci i služby. **Nicméně také malé obce utvářejí venkovskou krajinu,** neboť plní úlohu nejen v zemědělství, lesnictví a vodním hospodářství, ale i při údržbě kulturní krajiny.
- Zejména **mladí lidé opouštějí periferní území.**
- Kvůli **nedostatku pracovních příležitostí** odešli a odcházejí hlavně mladší a vzdělanější lidé na počátku profesní kariéry **z periferních území a později také z regionů, které postihla restrukturalizace průmyslu.**
- **Stěhovali a stěhují se za lepším do rodících se metropolitních prostorů, zejména Prahy,** v menší míře pak do Brna, Plzně a některých dalších center.

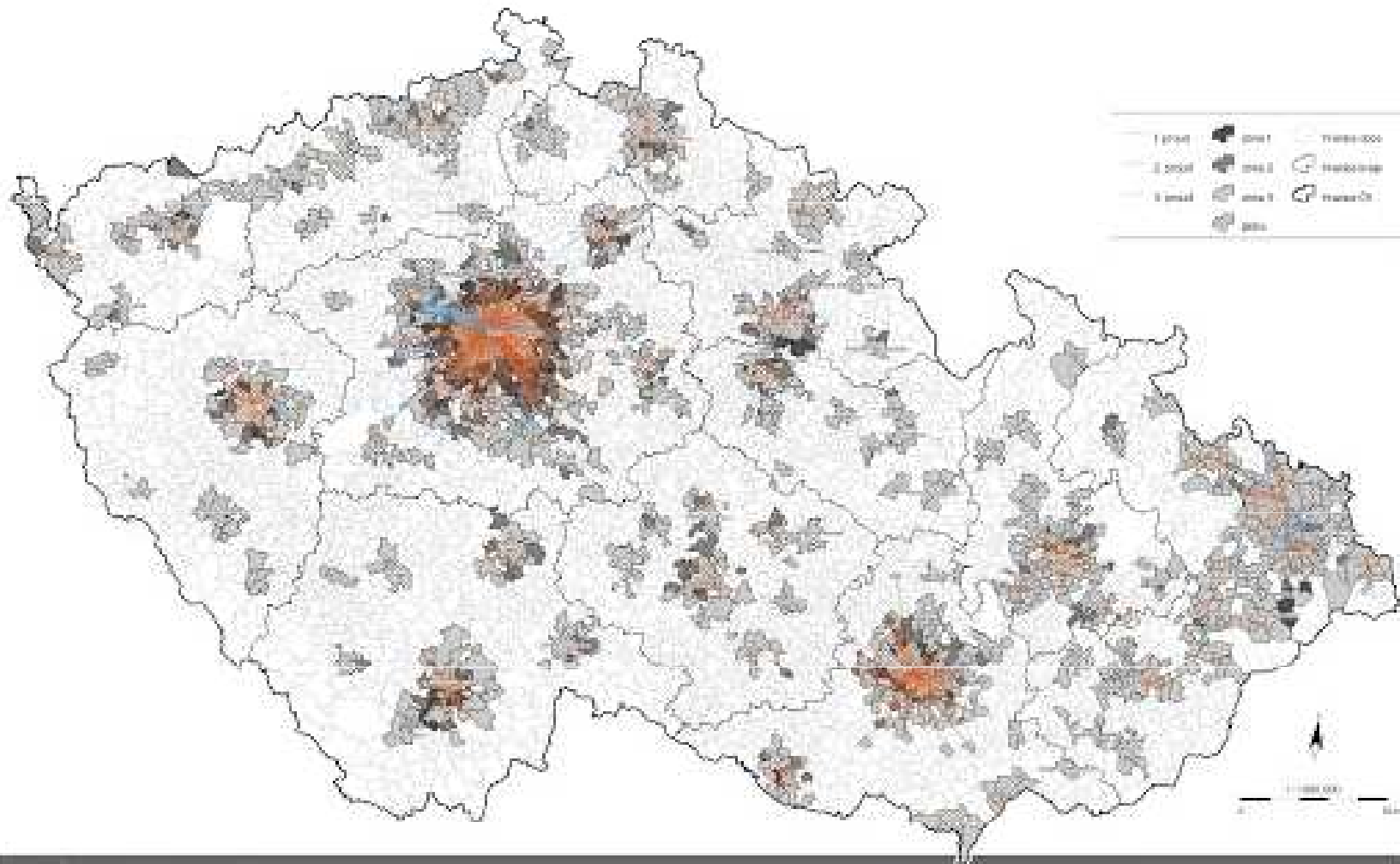
Dynamika suburbanizace

- V minulých stoletích a desetiletích se lidé stěhovali z venkova do měst. **V posledním čtvrtstoletí lze naopak vidět růst příměstského osídlení, a to někdy i na úkor jádrových měst.** Suburbanizační trend posiloval zejména v letech hospodářské konjunktury.
- **Počet obyvatel venkova jako celku mezi lety 2001 a 2014 stoupl o 10 %, zatímco ve městech – kromě Prahy a středních Čech – celkově stagnoval.**
- **Dopady hospodářské krize (2008-2011) postupně oslabil migrace na venkov. Každopádně lze migraci na venkov považovat za dlouhodobý trend.**

Zdroje suburbanizace

- **Nejedná se však o plošný návrat na venkov. Migrace je silně selektivní. V letech 2010–2014 bezmála třetina venkovských obcí přicházela o obyvatelstvo; na Karlovarsku nebo v příhraničí s Polskem to ale bylo téměř 45 %. Naopak z obcí v zázemí krajských měst ve stejném pětiletí obyvatelstvo ztrácela jen každá šestá.**
- **Obecně z hlediska migrace jsou atraktivnější venkovské obce s dobrou dostupností i dostatkem pracovních míst v místě či blízkém okolí. Samotná krajská města rostla podstatně menším tempem než jejich zázemí (nejvíce Praha, Liberec a Plzeň), nebo v nich dokonce lidí ubývalo.**

ZÓNY REZIDENČNÍ SUBURBANIZACE 2010



Obyvatelstv

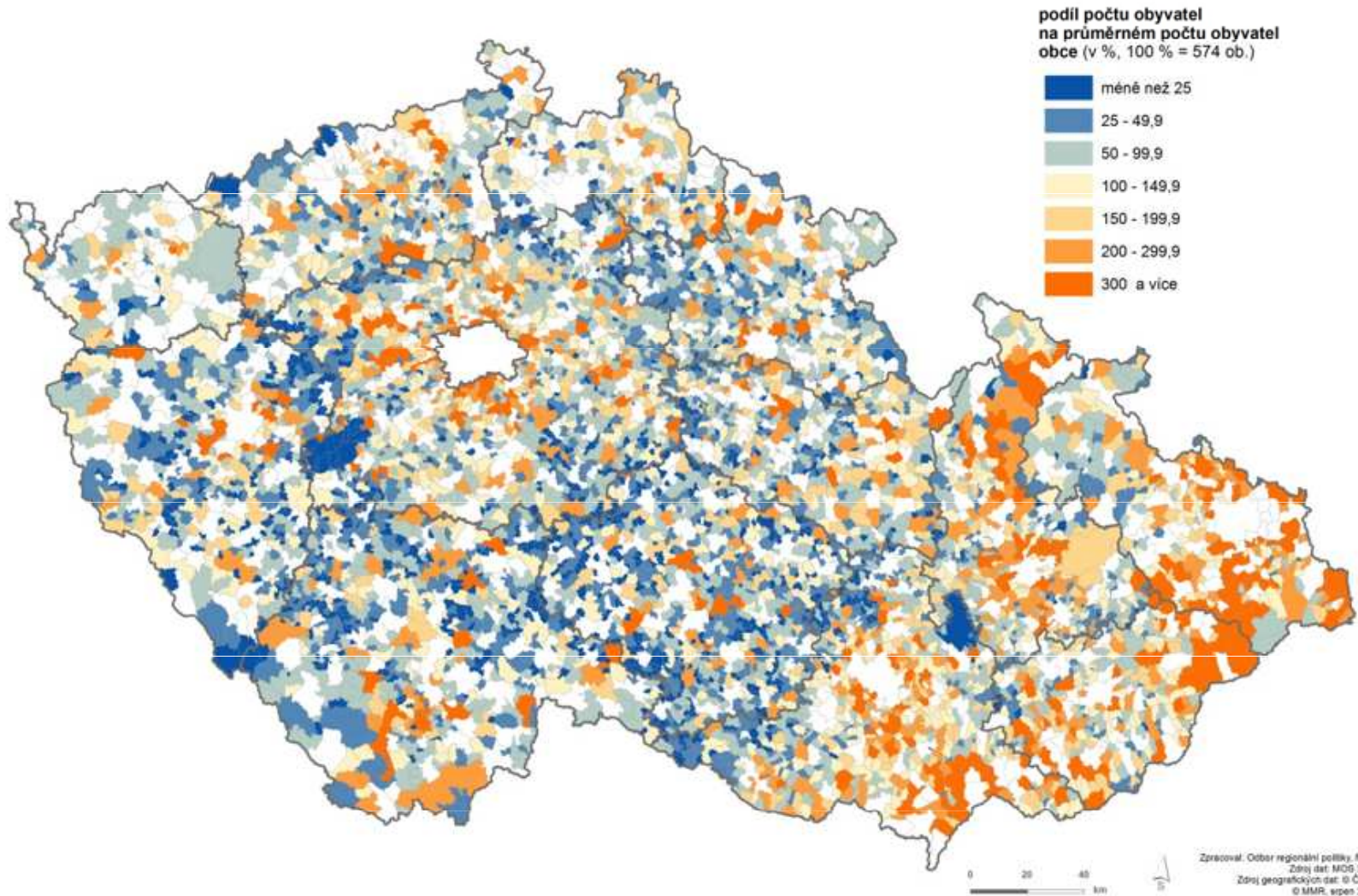
LEGENDA	PRŮVODNÍ	MAPY A PLÁNY
<p>1. zóna (dark grey stippled)</p> <p>2. zóna (medium grey stippled)</p> <p>3. zóna (light grey stippled)</p> <p>obce (black outline)</p> <p>okresy (thin black line)</p> <p>hraniční území (dashed line)</p> <p>území s výhledem (blue hatched)</p>	<p>1:100 000</p> <p>Mapa byla vytvořena na základě dat z Územně analytických informací a mapových podkladů Úřadu územního plánování ČR.</p>	<p>MAPY A PLÁNY</p> <p>Mapa byla vytvořena na základě dat z Územně analytických informací a mapových podkladů Úřadu územního plánování ČR.</p>

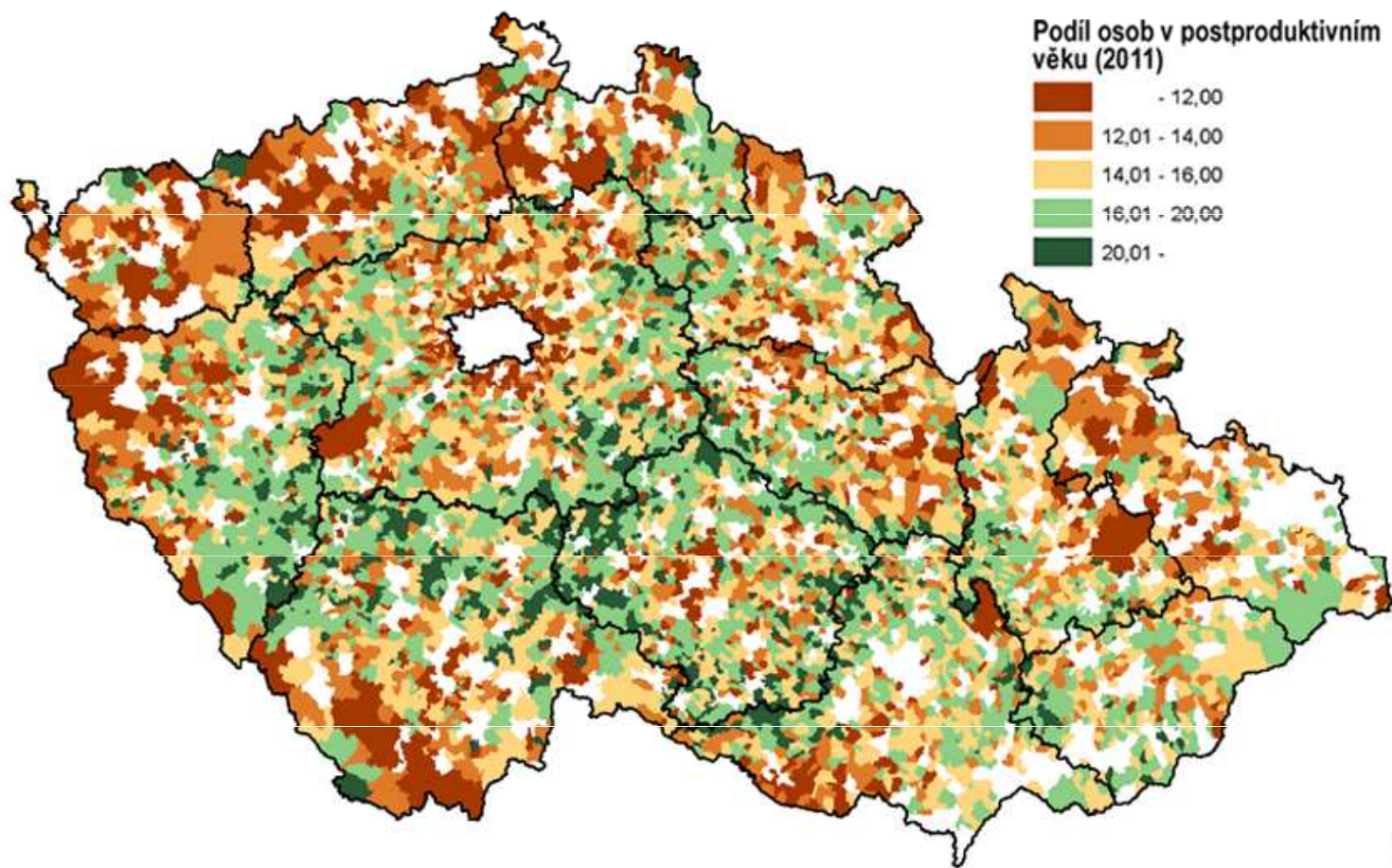
Projevy suburbanizace

- **Suburbanizace se projevuje** zabíráním dříve volné půdy, zhoršuje se průchodnost krajiny pro člověka, faunu i flóru i stabilita ekosystémů (provazba na ekosystémy), kvůli rozptýlenému charakteru nové zástavby dramaticky rostou náklady na veřejnou infrastrukturu a zhoršuje se dostupnost občanské vybavenosti.
- **Regionální nerovnosti v ČR - zhruba do roku 2007 se odlišnosti mezi částmi České republiky zvětšovaly, protože kvalita života v Praze rostla rychleji než ve zbytku země.** Vzájemné rozdíly mezi kraji se prohlubovaly jen mírně.

- V letech **hospodářské krize hlavní město začalo stagnovat**, takže tento trend nepokračuje. Obdobně se vyvíjely i průměrné příjmy a zadlužení domácností v krajích.
- **Faktorem přispívajícím ke zvyšování rozdílů mezi městem a venkovem bylo rozpočtové určení daní, které zvýhodňovalo velká města. Od roku 2013 se však změnil způsob jeho výpočtu ve prospěch menších obcí.**
- **Rozhodujícím kritériem zůstal počet obyvatel**, po zavedení přechodových koeficientů již nedochází ke skokovým rozdílům.
- Na druhé straně nelze zapomínat, že **velká města zajišťují infrastrukturu a občanskou vybavenost nejen pro své obyvatele, ale i pro obyvatele ze zázemí měst.**

Počet obyvatel obce
podíl počtu obyvatel na průměrném počtu obyvatel obce (2015)

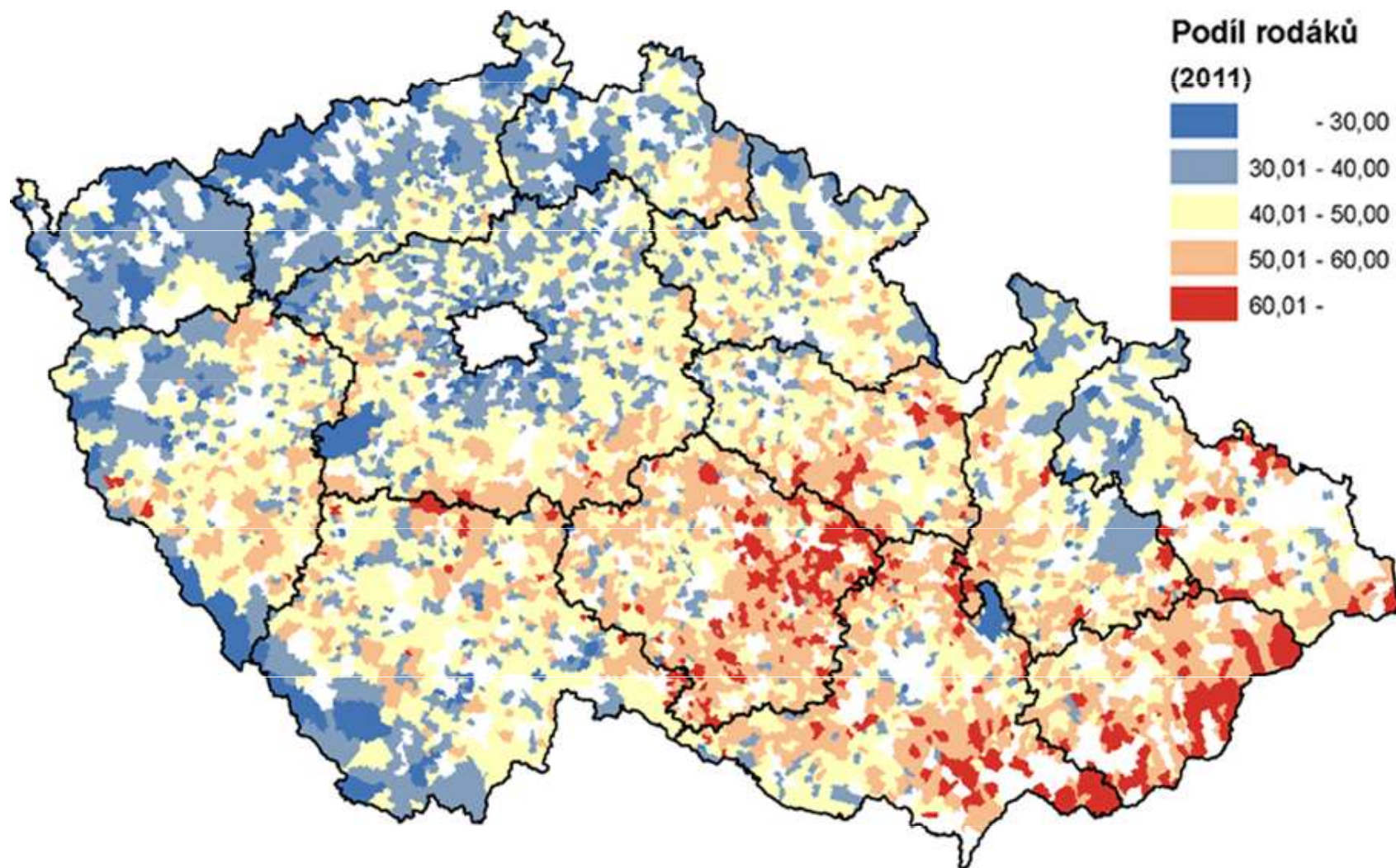




Stárnutí – nejvyšší podíl osob ve věku 65+ je v těch nejmenších obcích, ve spojení s odchodem mladých z těchto obcí je toto velký problém. Obec se v tom lepším případě může stát využívanou pro druhé bydlení.

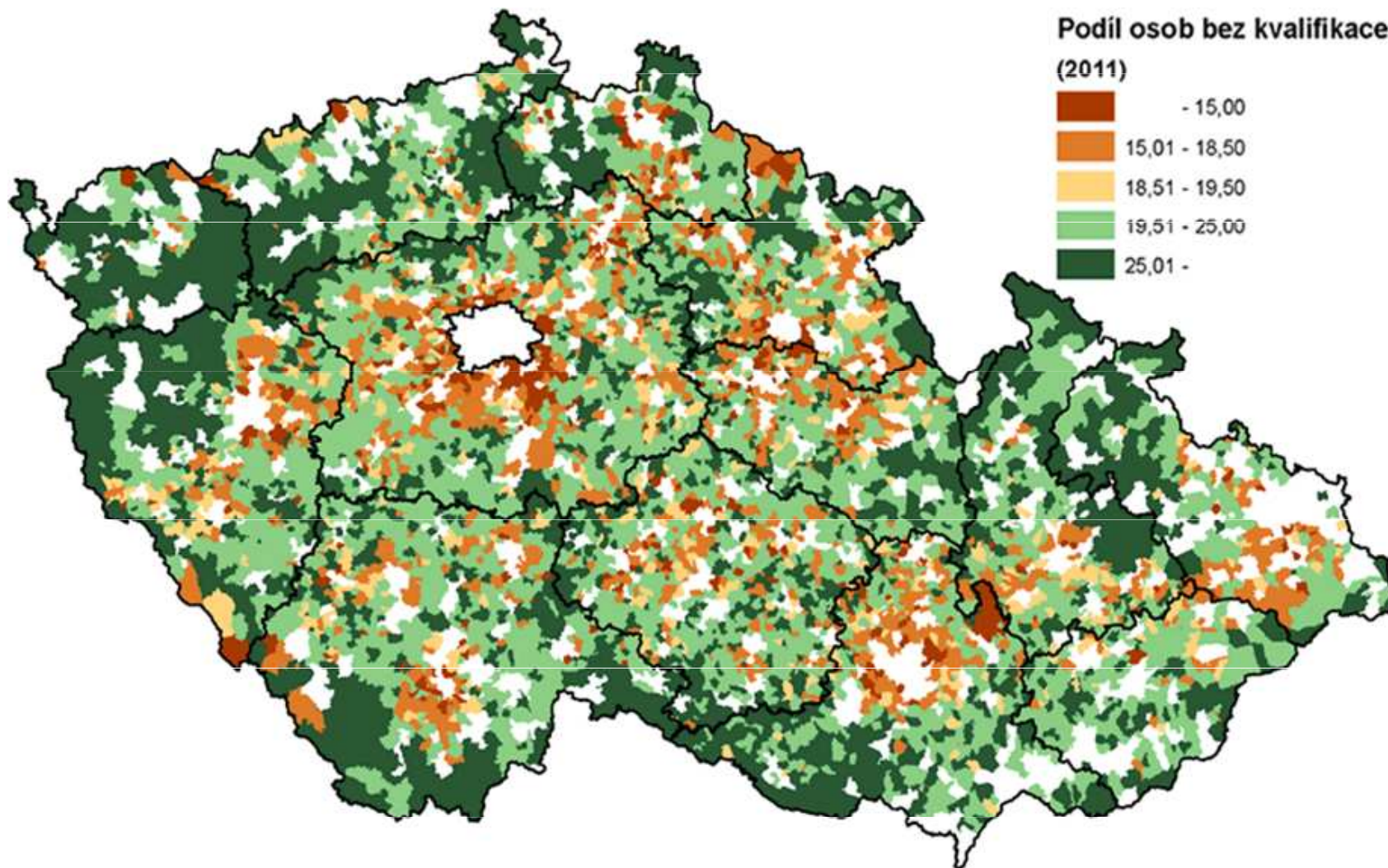
Obyvatel

MUNI
ECON



Rodáci

- oblasti s nízkým podílem rodáků - **historie** (např. **dosídlování Sudet**), **nyňí - vzhledem k cenám nemovitostí ve městech a vyšším životním nárokům vyhledává zejména mladší obyvatelstvo obce v blízkosti těchto měst, odkud pak dojíždí za prací.**
- **Roste bytová výstavba a počet obyvatel v obci**, čímž se snižuje podíl rodáků (počet osob narozených v obci současného bydliště ku počtu obyvatel celkem) a **současně roste míra vzdělanosti v obci** (zejména podíl vysokoškoláků)



KVALITATIVNÍ ZNAKY VENKOVA

- – **urbanistické znaky** – vysoký podíl rodinných domů, málo vyvinutá uliční síť, rozvolněná zástavba, vysoký podíl zeleně v sídle;
- – **architektonické znaky** – nízkopodlažní zástavba, absence nájemního bydlení, domy doplněny hospodářským zázemím (integrace obytné a dalších funkcí), vymezení dvora a zahrady s výrazně oddělenými funkcemi;
- – **sociální znaky** – užší sociální kontakty mezi obyvateli sídla, neformální sociální kontrola, participace, tradicionalismus, konzervatismus;
- – **ekonomické znaky** – dominantní nebo rozhodující činností je zemědělství a primární výroba potravin, významný podíl ekonomicky aktivních osob vyjíždí do zaměstnání mimo toto sídlo, vyšší podíl samozásobitelství, kutilství;
- – **administrativní znaky** – statut sídla (sídllo, které v minulosti či v současnosti získalo městská práva, je městem, ostatní sídla jsou vesnicemi);

Shrnutí

- **od roku 2000 ubývá obyvatel v městském prostoru ve prospěch venkova**
- úvaha, že je podíl zemědělské půdy vyšší na venkově než ve městě, se nepotvrdila v pěti krajích (na západě Čech a na severu a východě Moravy)
- **venkovské obyvatelstvo je mladší** nejen vlivem **vyšší plodnosti žen a migračního přírůstku**, ale i v důsledku **vyšší úmrtnosti**, zejména na onemocnění oběhové soustavy
- potvrdil se předpoklad, že se **na venkově rodí méně dětí mimo manželství** (i když existují území, kde je tomu naopak – např. na Plzeňsku a Karlovarsku), je zde **menší rozvodovost** (ale i sňatečnost)

- **menší nabídka pracovních míst** vede na venkově k **nižší ekonomické aktivitě obyvatelstva**, zejména osob ve **věku 55 – 64 let**, a **vyšší míře nezaměstnanosti** (především osob nad 50 let a žen)
- **rozdíly mezi městským a venkovským prostorem se v ekonomické oblasti zmenšují v zázemí velkých měst**, kde probíhá **intenzivní bytová výstavba...**
- naproti tomu se v těchto **suburbanizovaných územích** v důsledku **přírůstku obyvatel stěhováním** spíše **mladších osob liší věková a vzdělanostní struktura** zdejších obyvatel od struktury v městském prostoru a na venkově vzdáleném od hospodářských center

- byly zjištěny **výrazné rozdíly mezi venkovským a městským prostorem**, přitom **venkovský prostor nelze považovat za homogenní** – jsou patrné rozdíly mezi oblastmi, které:
 - zasáhla suburbanizace**
 - a oblastmi periferními** – a tyto rozdíly budou ještě nějakou dobu narůstat...