

# Tutoriál č. 1

---

JANA SOUKOPOVÁ

# Obsah

---

- ❑ Vymezení pojmového aparátu
- ❑ Tvorba a hodnocení veřejných projektů
- ❑ Historie hodnocení veřejných projektů
- ❑ Projektový management
- ❑ Projektová schémata – možnosti financování projektů
- ❑ Jednokriteriální metody

# Vymezení pojmového aparátu

---

- ☐ Evaluace
- ☐ Veřejný projekt a veřejná zakázka
- ☐ Veřejné výdaje a veřejné výdajové programy
- ☐ Analýza veřejných projektů
- ☐ Vstupy, výstupy, výsledky a účinky
- ☐ Metoda a metodika

# Evaluace

---

Různé dimenze (expertní hodnocení, sebehodnocení, hodnocení ekonomické efektivnost)

cíl:

- zefektivnění veřejných politik a programů,
- zjištění jejich stavu,
- vyhodnocení výsledků či úspěšnosti

# Veřejný projekt a veřejná zakázka

---

## Veřejné projekty

Jakékoliv aktivity, činnosti či úkoly probíhající, resp. plněné v rámci veřejného sektoru, při kterých jsou použity veřejné výdaje

## Veřejné zakázky

Každá zakázka, která je hrazena z veřejných zdrojů

- Obecně = realizace veřejných projektů
- Legislativa = „zakázka na dodávky, služby nebo stavební práce, jejímž zadavatelem je veřejný zadavatel definovaný zákonem“

# Druhy veřejných projektů

---

## podle časového hlediska

- dlouhodobé
- střednědobé
- Krátkodobé

## podle dělitelnosti

- dělitelné
- nedělitelné

## podle jejich vzájemného vztahu

- nezávislé a vzájemně se vylučující projekty
- nezávislé, ale vzájemně se nevylučující projekty
- vzájemně závislé projekty

## podle druhu rozpočtu

- s fixním rozpočtem
- s proměnlivým rozpočtem

## podle příslušnosti rozpočtu

- financované z rozpočtu ČR
- financované z fondů EU

## podle charakteru projektů

- projekty spotřebního charakteru,
- projekty investičního charakteru,
- projekty nedistribučního charakteru, apod.,

## podle odvětví nebo oblasti

- projekty z oblasti zdravotnictví, kultury, ZP, aj.

# Veřejné finance, veřejný sektor a veřejné projekty

---

- Veřejné projekty jako součást veřejných financí
  - Principy veřejných financí = veřejných projektů
  - Funkce veřejných financí = veřejných projektů
  
- Veřejné výdaje, veřejné výdajové programy, veřejné projekty
  - Veřejné výdaje jsou alokovány na realizaci fiskálních funkcí státu na principu nedobrovolnosti a neekvivalence
  - VVP a VP jsou alokovány na realizaci určitých konkrétních cílů v jejichž důsledku vznikají specifické produkce statků a služeb, investiční celky, dochází ke korekci nespravedlnosti podle předem stanovených kritérií

# Analýza (hodnocení) veřejných projektů

---

- ❑ Ekonomická a finanční analýza
- ❑ Principy hodnocení veřejných projektů
- ❑ Vstupy, výstupy, výsledky a účinky
- ❑ Metody analýzy VP a metodika analýzy VP



# Ekonomická a finanční analýza

---

## Ekonomická analýza

- objasňuje společensky poměřované e. náklady a přínosy soupeřících projektů při zohlednění kritérií efektivity a spravedlnosti

## Finanční analýza

- vychází z běžných účetních výsledků ze kterých vypočítává ukazatele dávající obraz o stavu investice

# Principy hodnocení VP

---

## 1. Věcnost (Relevance)

- Při hodnocení programů dle principu věcnosti by evaluace měla definovat odpověď na evaluační otázku: "Jaké jsou konkrétní vlivy VP na změny v socio-ekonomickém prostředí?"

## 2. Účinnost (Effectiveness)

- S klíčovou otázkou, zda projekty dosahují svých nastavených finančních a operačních cílů.

## 3. Efektivnost (Efficiency)

- s klíčovou otázkou orientovanou na zhodnocení ostatních investičních aktivit a se zjištěními, zda může být dosaženo s investovanými zdroji více jinými způsoby či nikoliv.

## 4. Dopad (Impact).

- vymezuje hodnocení konkrétních změn v socio-ekonomickém prostředí.

# Principy hodnocení efektivnosti (3E)

---

**Hospodárnost** (economy) takové použití veřejných výdajů k zajištění stanovených činností (úkolů) podle možnosti s minimálním vynaložením těchto výdajů a to při dodržení odpovídající kvality plněných úkolů.

**Efektivnost** (efficiency) takové použití veřejných výdajů, kterým se dosáhne podle možností maximálního rozsahu, kvality a přínosu plněných činností (úkolů) ve srovnání s objemem prostředků vynaložených na jejich plnění. Efektivita a hospodárnost se pro účely kvantifikace a vzhledem k použití metod ekonomické analýzy chápou jako nákladová efektivnost (cost efficiency).

**Účinnost** (effectiveness) použití veřejných výdajů, kterým se dosáhne nejvyššího možného příslušného výstupu ve vztahu k požadovaným výsledkům, které jsou předpokladem pro optimální naplnění předem stanovených cílů. Účinnosti se tedy rozumí jak vyprodukovaná služba/statek (např. odvoz odpadu) naplňuje užitek (např. čisté prostředí obce bez odpadu).

# Ex-ante a mid-term a ex-post analýza

---

## Ex-ante analýza

- Před začátkem projektu nebo programu

## Mid-term analýza

- Hodnocení v polovině období
- S ohledem na hodnocení ex-ante zkoumá počáteční výsledky pomoci, jejich relevanci a míru, v jaké byly dosaženy plánované cíle.

## Ex-post analýza

- Po ukončení projektu, programu
- Týká se využití prostředků, účinnosti a efektivity pomoci a jejího dopadu
- Vyvozuje závěry pro hospodářskou politiku (u EU – politiku hospodářské a sociální soudržnosti).
- Vztahuje se na faktory, jež přispívají k úspěchu nebo selhání provádění, na uvedené akce a dosažené výsledky, včetně jejich udržitelnosti.

# Cíle

---

Cíle – klíčová role

Výchozí krok každé analýzy... identifikace cílů

Dělení cílů:

- Kvalitativní (není možné vyjádřit v množstevních jednotkách)
- Kvantitativní (je možné vyjádřit v množstevních jednotkách)

# Stanovení cílů

---

## Základní požadavky na cíle:

- **předmětnost cílů**, tedy to, aby cíle byly odvozeny od očekávání veřejných projektů, od jejich užitků,
- **verifikovatelnost cílů**, která umožní zjistit, zda na konci sledovaného období bylo cíle dosaženo,
- **reálnost cílů**, tedy zda jsou splnitelné,
- **konzistentnost cílů**, tedy jejich vzájemná návaznost,
- **kvantifikovatelnost cílů**, zaručující, že přímo v zadání cíle jsou uváděny měrné jednotky umožňující měřit v jakém množství (kolik), v jaké kvalitě (jaké charakteristiky), v jakých termínech (kdy) a s jakými náklady byly cíle splněny
- **zda cíle pokrývají dané potřeby.**

# Vstupy, výstupy, výsledky a účinky

---

## Vstupy

- všechny zdroje použité na produkci plánovaných výstupů, výsledků a účinků
- měří se prostřednictvím kvantitativních, finančních či nefinančních ukazatelů

## Výstupy

- zboží nebo služby vytvořené prostřednictvím vstupů (měří se jako vstupy)

## Výsledky

- hodnotí čeho se prostřednictvím vstupů dosáhlo

## Účinky

- hodnotí výsledky z dlouhodobého pohledu

# Charakter vstupů a výstupů

---

**Reálné** - které získávají koneční uživatelé veřejného projektu.

Reálným přínosem projektu na ochranu životního prostředí je např. uchování životního prostředí pro budoucí generace.

- **Přímé** (prvotní) – vztahují se k hlavnímu cíli veřejného projektu,
- **Nepřímé** (druhotné) - jsou v podstatě vedlejším produktem
- **Tržní** - jsou vyjádřené v peněžních jednotkách
- **Netržní** - v peněžních jednotkách vyjádřené nejsou
- **Hmotné a nehmotné, konečné a meziproduct, vnitřní a vnější**

**Peněžní** - vznikají v důsledku změn v relativních cenách, které se projevují při adaptaci ekonomiky na poskytované veřejné statky a na změny ve struktuře poptávky po zdrojích.



# Metoda a metodika

---

## Metoda

- algoritmizovaná činnost, která vede k dosažení vytyčeného cíle

## Metodika

- soubor vybraných metod na zkoumání určitých věcí a jevů

# Druhy metod analýzy VP

---

## Manažerské metody

- **Empirické metody hodnocení VP**
  - Benchmarking,
  - Metody kontrolní činnosti
- **Kvalitativní metody**
  - SWOT analýza, kauzální analýza

## Kvantitativní metody

- **Jednokriteriální metody**
  - obecné finanční metody,
  - nákladově výstupové metody,
  - speciální nákladové metody
- **Vícekriteriální metody**
  - stupnice a škály,
  - metody založené na dílčím hodnocení variant,
  - metody založené na párovém srovnání variant

# Historie analýzy VP

---

## USA,

- 1902 - zákon „River and Harbor Act“ (zákon o řekách a přístavech)
- Metody analýzy veřejných projektů byly zobecněny v období „New Deal“
- 1950 byly stanoveny zásady a pravidla spojené s hodnocením projektů různých vodních nádrží
- Většího rozsah po druhé světové válce, kdy byly obecné zásady spojené s hodnocením projektů vodních nádrží zakotveny v „Zelené knize“ vydané v roce 1950.
- V průběhu 50. až 80. let 20. století se v této oblasti začaly objevovat četné práce, jejichž nejvýznamnějšími autory byli zejména R. Dorfman, O. Eckstein, J. Margolis, J. Krutilla a B. Weisbrod.
- 1961 vytvořen systém plánování-programování-rozpočtování (PPBS) jako postup hodnocení nákladů a výnosů. Na PPBS pak navazovala metoda Zero-Based Budgeting v 70. letech 20. století

# Historie analýzy VP

---

Evropa - po druhé světové válce.

Velká Británie

- zaměření především na dopravu, urbanistiku a elektroenergetiku (práce Fostera a Baileyho, Mishana a Turveyho).

Francie

- zaměření na velké energetické podniky a doprava.
- V 70. letech 20. století pak problematika externalit v důsledku narůstajících problémů z životním prostředím a jeho znečištěním. Práce francouzských autorů (Maurice Allais, F. Bessiere, M.Boiteux, H. Lévy-Lambert, S.C. Kolm, J. Lesourne, E. Malinvaud, J. C. Milleron, P. Masné)

# Aplikace analýzy VP

---

## ❑ velké veřejné investice

- do infrastruktury dopravy (mosty, kanály, přístavy, silnice, železnice, letiště),
- do vodohospodářských zařízení sloužících současně pro energetiku, regulaci záplav a zavlažování.

## ❑ oblast výroby energie,

## ❑ projekty s výrazným charakterem externalit,

- životní prostředí,
- urbanismus a
- projekty výrobního rázu v rozvojových zemích

## ❑ veřejné netržní sektory

- národní obrana,
- vzdělávání
- zdravotnictví

## ❑ alternativní metody zabezpečování veřejných služeb Jde o metody využívající výhody soukromých forem managementu v oblasti veřejného sektoru (např. Brainstorming, Benchmarking, SWOT analýza, apod.).

# Typy fondů/dotačních titulů s ohledem na zdroj financování (investiční a neinvestiční):

---

Národní veřejné rozpočty (např. SFDI, SFŽP, MMR, MV)

Evropské unie – na úrovni členských států (např. OP Doprava, VaV, OP Životní prostředí, IROP)

Evropské unie – komunitární programy (např. Program Horizont 2020, LIFE, Evropa pro občany)

Evropské unie – speciální tematické finanční mechanismy (např. Úhelná platforma, Fond pro spravedlivou transformaci, European Green Deal atd.)

Norské fondy

Evropská investiční banka (velké infrastrukturní projekty)

Nadnárodní a celosvětové např. OECD, Interreg Central Europe (projekty výzkumu a rozvoje, strategie atd.)

Dotační příležitosti NGO sektoru

# Typy finančních mechanismů

---

Nevratné dotace

Bezúročné/ nízkoúročné půjčky

Kapitálové účelové fondy pro investice do ŽP

PPP – Private Public Partnership

Investiční záruky

Kombinování zdrojů financování („blending“) – např. EIB + EFRR, inovační finanční nástroj (v ČR např. pro OP ŽP) vs. dvojí financování (**zakázáno!**).

Financování pomocí střednědobých a dlouhodobých dluhopisů (národní a evropská úroveň)

Investiční pobídky (např. CzechInvest)

# Typy příjemců fondů a dotačních titulů

---

## **Právní subjektivita podmínkou.**

Veřejnoprávní osoby – subjekty veřejných financí a veřejného práva

Soukromoprávní právnické osoby

Fyzické osoby (velmi omezeně - ekologické dotace, místní rozpočty atd.),

NNO – např. nadace, z.s., sdružení).



<b>Orgány veřejné správy, jejich svazky a sdružení</b>	Organizační složka státu (např. ministerstva, IZS, NKÚ, AV ČR, FÚ atd.)
	Správa železniční dopravní cesty, státní organizace
	Veřejnoprávní instituce (ČT, ČRo, ČTK)
	Svazek obcí
	Obec nebo městská část územně členěného statutárního města
	Kraj
	Zastupitelský orgán jiných států
<b>Organizace zřizované a zakládané orgány veřejné správy (min. podíl veřejnoprávních osob nad 80 %).</b>	Společnost s ručením omezeným
	Akciová společnost
	Státní podnik
	Příspěvková organizace
	Veřejné výzkumné instituce
<b>Hospodářské a profesní komory, svazy a sdružení</b>	Zájmové sdružení
	Stavovská organizace - profesní komora
	Komora (s výjimkou profesních komor)
	Zájmové sdružení právnických osob
	Evropské hospodářské zájmové sdružení
<b>Vzdělávací instituce včetně vysokých škol</b>	Vysoká škola
	Školská právnická osoba
<b>Nestátní neziskové organizace</b>	Nadace
	Nadační fond
	Obecně prospěšná společnost
	Ústav
	Sdružení (svaz, spolek, společnost, klub aj.)
	Spolek
	Organizační jednotka sdružení
	Pobočný spolek
<b>Evropské seskupení pro územní spolupráci</b>	Evropské seskupení pro územní spolupráci
<b>Církev a náboženské spolky</b>	Církevní organizace
	Evidované církevní právnické osoby

# Základní pojmy

---

Alokace, výzva

(Celkové) způsobilé výdaje

Nezpůsobilé výdaje

Ukazatel (indikátor)

Projekt generující příjmy – provozní příjmy (Modifikovaný základ výpočtu dotace – tzv. finanční mezeru – z provozu infrastruktury), realizační příjmy (např. prodej vstupenek, prodej dřeva z kácených stromů u výstavby silnice atd.) vč. veřejná podpora (blokové výjimky, pomoc v režimu „*de minimis*“)

Způsobilost daní jako výdaj projektu

Finanční plán

Víc Slovník pojmů dotací: <https://dotaceeu.cz/cs/ostatni/dulezite/slovník-pojmu>

Dobrá praxe:

<https://dotaceeu.cz/cs/statistiky-a-analyzy/indikatory>

# Důležité aspekty výběru projektů k financování

---

Fáze výběru projektů: Kontrola formálních náležitosti, kontrola přijatelnosti, hodnocení

Horizontální kritéria v oblasti ŽP – pozitivní, neutrální, mírně negativní vliv na ŽP, rovnost šancí

Soulad s národními, regionálními a lokálními strategiemi

Kompenzační opatření a jejich náklady – příklad: nasazení nových stromů místo pokácených u výstavby silnice, biokoridor atd.

Výkonnostní rámec – indikátory a environmentální ukazatele a jejich kvantifikace

Vyhodnocení SEA a EIA u klíčových investic a grantových/dotačních schémat

Přeshraniční screening – posouzení dopadu investice na ŽP v sousedním státě (např. dopad do stavu podzemních vod, ovzduší atd.). **ŽP nezná hranic!!!**

# Národní dotační tituly v ČR - příklad

---

**Státní fond životního prostředí ČR** poskytuje potřebné finance pro zkvalitňování životního prostředí v České republice, a to prostřednictvím několika dotačních titulů a výhodných půjček.

## **Národní program Životní prostředí**

Prioritní oblast 1: Voda

Prioritní oblast 2: Ovzduší

Prioritní oblast 3: Odpady, staré zátěže, environmentální rizika

Prioritní oblast 4: Příroda a krajina

Prioritní oblast 5: Životní prostředí ve městech a obcích

Prioritní oblast 6: Environmentální prevence

Prioritní oblast 7: Inovativní a demonstrační projekty

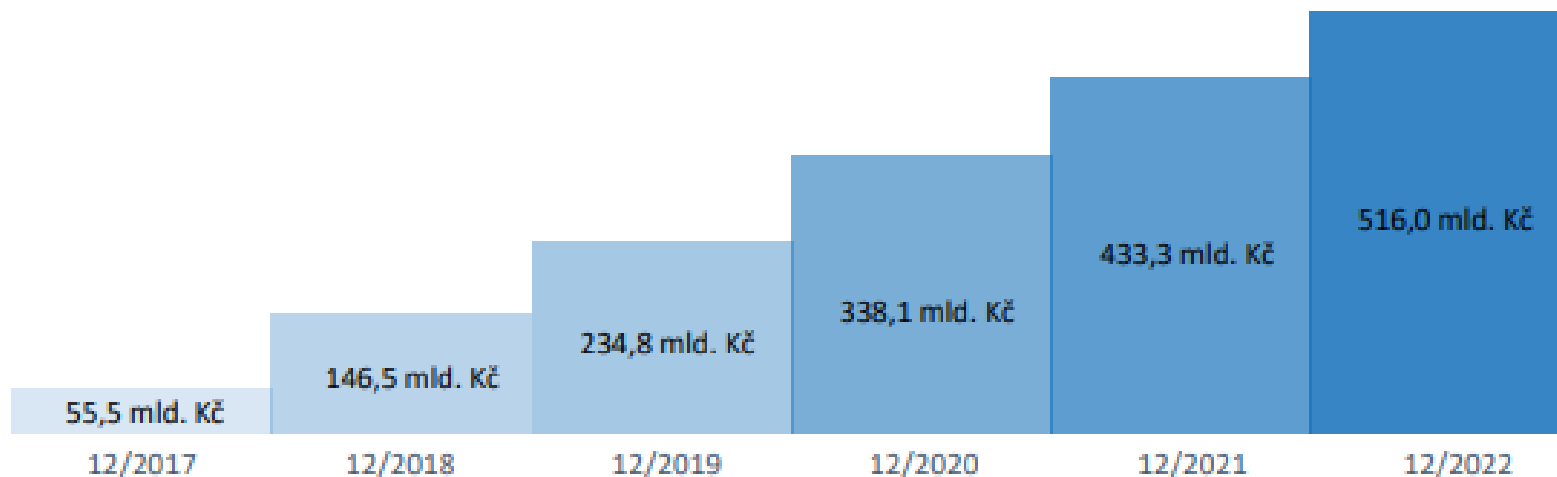
Příspěvky mohou čerpat jak veřejnoprávní a soukromoprávní právnické osoby, tak fyzické osoby na velmi širokou škálu projektů.

K nejčastěji podporovaným aktivitám patří odstraňování nelegálních skladů odpadů, starých ekozátěží a nepotřebných hydrogeologických vrtů, snižování zápachu a emisí těžkých kovů, zavádění nízkoemisních zón, podpora čisté mobility a alternativních způsobů dopravy.

# Evropské fondy v ČR 2014-2020

Zdroj: [www.dotaceeu.cz](http://www.dotaceeu.cz)

## PROPLACENÉ FINANČNÍ PROSTŘEDKY Z FONDŮ EU



Čerpání podpory z Evropské unie se v České republice **dlouhodobě zlepšuje**, ke konci roku 2022 bylo proplaceno již **přes 86 % finančních prostředků** vyčleněných pro programové období 2014–2020. Dle Národního orgánu pro koordinaci EU fondů při Ministerstvu pro místní rozvoj dosáhla ČR nejlepšího umístění v žebříčku úspěšnosti proplacených prostředků z EK v červenci 2022, kdy obsadila **4. místo mezi členskými státy**. A díky včasnému plnění pravidla n+3\* **jsme nepřišli o žádné finance z evropských fondů**.

# 550

## Miliard korun pro politiku soudržnosti:

# PŘEHLED NOVÝCH PROGRAMŮ A NAVRHOVANÝCH OBLASTÍ PODPORY v programovém období 2021–2027



81,5 <sup>mld. Kč</sup>

### OP Technologie a aplikace pro konkurenceschopnost

Řídicí orgán  
**Ministerstvo průmyslu a obchodu**

- Výzkum a inovace
- Digitalizace a rozvoj internetu
- Růst konkurenceschopnosti malých a středních podniků
- Zvýšení přidané hodnoty výrobců a služeb podniků v produkčním řetězci
- Zavádění pokročilých technologií a principů průmyslu 4.0 ve firmách
- Modernizace a zefektivnění výroby, distribuce a akumulace energie
- Zvýšení energetické účinnosti a energetických úspor
- Zavedení inovativních nízkouhlíkových technologií
- Efektivní a šetrné využívání obnovitelných zdrojů energie
- Zavedení moderních a vysoce účinných způsobů výroby, distribuce a akumulace tepelné energie
- Využití brownfieldů pro podnikatelskou činnost



124,9 <sup>mld. Kč</sup>

### Integrovaný regionální operační program

Řídicí orgán  
**Ministerstvo pro místní rozvoj**

- Regionální dopravní napojení s vazbou na síť TEN-T (silnice II. třídy)
- Rozvoj městské, příměstské a regionální dopravy (vč. vozového parku, přestupních terminálů atd.)
- Rozvoj cyklistické infrastruktury
- Zkvalitňování územní vzdělávací infrastruktury
- Sociální bydlení
- Účinné zabezpečení informačních systémů veřejné správy a adekvátní reakce na rostoucí kybernetické hrozby
- Infrastruktura sociálních služeb
- Podpora ochrany veřejného zdraví
- Modernizace urgentních příjmů
- Integrovaná onkologická, perinatologická a gerontologická péče
- Psychiatrická péče
- Následná a dlouhodobá péče
- Digitalizace a klientsky orientovaná veřejná správa
- Zkvalitňování veřejných prostranství v obcích a městech včetně zelené infrastruktury
- Ochrana obyvatelstva a prevence rizik
- Kulturní dědictví a cestovní ruch
- Komunitně vedený místní rozvoj



66,3 <sup>mld. Kč</sup>

### OP Jan Amos Komenský

Řídicí orgán  
**Ministerstvo školství, mládeže a tělovýchovy**

- Kurikula a metody výuky pro 21. století; rozvoj klíčových kompetencí
- Rovnost ve vzdělávání, jeho dostupnost a individuální přístup
- Rozvoj kapacit pro vzdělávání
- Komplexní zlepšení přípravy a rozvoje pedagogických pracovníků
- Mobilita zaměstnanců ve výzkumu a vzdělávání a rozvoj mezinárodní spolupráce
- Zlepšování prostředí a rozvoj kapacit pro výzkum a vývoj
- Spolupráce a funkční propojení veřejné správy, akademického, výzkumného a podnikatelského sektoru



37,9 <sup>mld. Kč</sup>

### OP Zaměstnanost+

Řídicí orgán  
**Ministerstvo práce a sociální věci**

- Zefektivnění veřejné správy pro poskytování kvalitních služeb
- Zvýšení účasti znevýhodněných skupin na trhu práce
- Modernizace institucí na trhu práce
- Podpora rovných příležitostí a sladování pracovního a osobního života
- Fungující systém dalšího profesního vzdělávání
- Podpora a využití pracovní mobility
- Sociální začleňování
- Sociální bydlení
- Klientsky orientované sociální služby
- Zlepšování kvality a dostupnosti zdravotní péče



62,1 <sup>mld. Kč</sup>

### OP Životní prostředí

Řídicí orgán  
**Ministerstvo životního prostředí**

- Ochrana a péče o přírodu a krajinu
- Zlepšení kvality ovzduší
- Ochrana a zlepšení stavu vody a vodního hospodářství
- Řešení sucha, povodňová prevence a opatření proti sesuvům půdy
- Sanace míst s ekologickou zátěží
- Vytvoření zázemí pro vzdělávání pro udržitelný rozvoj
- Zavedení principů oběhové hospodářství a účinné využívání zdrojů
- Zvýšení energetické účinnosti a energetických úspor
- Efektivní a šetrné využívání obnovitelných zdrojů energie



126,2 <sup>mld. Kč</sup>

### OP Doprava

Řídicí orgán  
**Ministerstvo dopravy**

- Rozvoj a zkválení liniové dopravní infrastruktury (vč. měst a jejich zázemí)
- Zavedení moderních technologií pro organizaci dopravy a snížení dopravní zátěže
- Zvýšení využití a dostupnosti alternativních paliv v dopravě



0,78 <sup>mld. Kč</sup>

### OP Rybářství

Řídicí orgán  
**Ministerstvo zemědělství**

- Ochrana a obnova vodní biodiverzity
- Propagace akvakultury
- Podpora rybářství
- Podpora zpracovatelských kapacit



42,7 <sup>mld. Kč</sup>

### OP Spravedlivé transformace

Řídicí orgán  
**Ministerstvo životního prostředí**

- Řešení sociálních, hospodářských a environmentálních dopadů transformace na klimaticky neutrální ekonomiku ve vybraných regionech



5,7 <sup>mld. Kč</sup>

### OP Technická pomoc

Řídicí orgán  
**Ministerstvo pro místní rozvoj**

- Řízení a koordinace Dohody a partnerství
- Podpora horizontálních otázek a partnerů
- Podpora administrativní kapacity implementace

### Programy přeshraniční spolupráce (Interreg VI-A)

Řídicí orgán



Podporují přeshraniční projekty v českém přhraničí

ČR – Polsko

ČR – Svobodný stát Sasko

ČR – Svobodný stát Bavorsko

ČR – Rakousko

ČR – Slovenská republika

Ministerstvo pro místní rozvoj ČR

Saské státní ministerstvo regionálního rozvoje

Bavorské státní ministerstvo hospodářství, regionálního rozvoje a energetiky

Úřad vlády země Dolní Rakousko

Ministerstvo zemědělství a rozvoje venkova SR

Přehled operačních programů odpovídá stavu, v jakém byly schváleny vládou v říjnu 2021.

Případné změny v alokacích a zaměření operačních programů mohou jít do rozdílu v průběhu vyjednávání Dohody o partnerství a operačních programů s Evropskou komisí.

Dohoda o partnerství, zastřešující strategie pro politiku soudržnosti v ČR, byla vládou schválena v září 2021, aktuálně je projednávána s Evropskou komisí.

Pro schválení Dohody o partnerství budou vyžadovány první výzvy, předpokládá se termín je první polovina roku 2022.

Pro některých výzví má Kč se započítávají ještě 2 mld. Kč, které bude mít k dispozici OP IAF v rámci akce pro investice.

Pro vyřízení alokací programů v konkrétních by uplatněn ze strany MMR-NOK dlouhodobě používaný směrný kurz 26 Kč za 1 euro.

# EU fondy v ČR - příklad

---

Pro období 2021-2027 má IROP z evropských fondů vyčleněnu částku téměř 4,8 miliard EUR. V přepočtu se jedná o přibližně 117,7 miliard korun, které IROP v následujících letech rozdělí na projekty.

## **Nová podporovaná témata (oproti 2014-2020):**

- Regenerace veřejných prostranství obcí a měst
- Veřejná infrastruktura pro cestovní ruch

V některých podporovaných oblastech jsou nové dílčí aktivity, např. ve zdravotnictví. Širší možnosti podpory pro komunitně vedený místní rozvoj (místní akční skupiny).

# LIFE – komunitární program

---

Jeho záměrem je podpora implementace a integrace environmentálních a klimatických cílů EU do politik členských států i praxe soukromého sektoru. V letech 2014-2020 je rozdělen na podprogram

- 1. Podprogram Životní prostředí (LIFE Environment)**
- 2. Podprogram Změna klimatu (LIFE Climate Action)**

Rozpočet pro období 2014-2020 – 3,46 mld. €



# Norské fondy

---

Prostřednictvím Fondů EHP a Norska přispívají státy Island, Lichtenštejnsko a Norsko ke **snížení ekonomických a sociálních rozdílů v Evropském hospodářském prostoru (EHP)** a k **posilování spolupráce** s patnácti evropskými státy. Příjemci finanční podpory jsou země střední, východní a jižní Evropy. Právě velký důraz na sdílení a výměnu zkušeností mezi donory a příjemci grantů je důležitý aspekt, kterým se tyto fondy liší od fondů EU.

Česká republika je příjemcem těchto fondů od roku 2004, kdy vstoupila do Evropské unie a tím také do Evropského hospodářského prostoru, který je dohodou mezi EU a zeměmi Evropského sdružení volného obchodu (ESVO).

**Od roku 2004 podpořily Fondy EHP a Norska v České republice přes 1 000 zajímavých projektů za více než 6 mld. Kč.** Aktuálně je Česká republika pátým největším příjemcem, a to po Polsku, Rumunsku, Maďarsku a Bulharsku.

Zdroj: <https://www.eeagrants.cz/>

# Cíle politik fondů - EU

---

**Inteligentní Evropa** díky inovativní a inteligentní ekonomické transformaci

**Zelenější, nízkouhlíková a odolná Evropa** díky podpoře čisté a spravedlivé transformace energetiky, zelených a modrých investic, oběhového hospodářství, přizpůsobení se změnám klimatu a prevence a řízení rizik

**Více propojená Evropa** zvýšením mobility a regionální ICT konektivity

**Sociálněji Evropa** – provádění evropského pilíře sociálních práv

**Evropa bližší občanům** – trvale udržitelný a integrovaný rozvoj městských, venkovských a pobřežních oblastí prostřednictvím místních iniciativ

# Budoucnost EU fondů 2021+ - tematická koncentrace



## Priority politiky soudržnosti 2021–2027

### Pět cílů hlavní investiční politiky EU



Cíl politiky 1  
**Inteligentnější Evropa**  
► Inteligentnější Česko

- podpora výzkumu, vývoje a inovací
- rozvoj digitalizace a internetu
- ekonomická transformace
- podpora malých a středních podniků

**3,4** mld.  
EUR



Cíl politiky 2  
**Zelenější, bezuhlíková Evropa**  
► Zelenější, bezuhlíkové Česko

- oběhové hospodářství
- čistá městská mobilita
- ochrana životního prostředí
- úspory energie a obnovitelné zdroje
- opatření v souvislosti se změnou klimatu

**6,5** mld.  
EUR



**Fond spravedlivé transformace**

zmírnění dopadů odklonu od uhlí v

- Ústeckém kraji
- Karlovarském kraji
- Moravskoslezském kraji

**1,6** mld.  
EUR

**21,1** mld.  
EUR\*  
pro politiku  
soudržnosti



Cíl politiky 3  
**Propojenější Evropa**  
► Propojenější Česko

- efektivní mobilita
- rozšíření strategických dopravních sítí

**4,1** mld.  
EUR



Cíl politiky 5  
**Evropa bližší občanům**  
► Česko bližší občanům

- podpora místně vedených strategií rozvoje
- udržitelný rozvoj měst v EU  
(rovněž financováno i z CP1-4)

**0,3** mld.  
EUR  
jen CP5



Cíl politiky 4  
**Sociálněji Evropa**  
► Sociálněji Česko

- vyšší kompetence
- odbornější dovednosti
- rozvoj vzdělávání
- podpora sociálního začleňování
- rovný přístup ke zdravotní péči

**4,5** mld.  
EUR

\* Návrhy reflektují finální evropskou legislativu zveřejněnou v Úředním věstníku EU v červnu 2021. Do celkové částky 21,1 mld. EUR je ještě zahrnuta alokace na technickou pomoc ve výši 0,7 mld. EUR.

# Finanční aspekty EU fondů 2021 +

## Celková alokace pro ČR 550 mld. Kč na 2021-27 (politika soudržnosti)

Další prostředky až do výše celkových 960 miliard korun bude mít ČR k dispozici z dalších evropských iniciativ.

### Tři kategorie regionů

- Méně rozvinuté (Severozápad, Severovýchod, Střední Morava, Moravsko-Slezsko)
- Přejímové (Střední Čechy, Jihozápad, Jihovýchod)
- Více rozvinuté regiony (Praha)

Výše schválených alokací jednotlivých operačních programů (**rozhoduje vláda ČR**):

Operační program	Technologie a aplikace pro konkurenceschopnost	Jan Amos Komenský	Zaměstnanost+	Životní prostředí	Doprava	Integrovaný regionální operační program
Alokace v mld. EUR	3,1	2,5	1,4	2,3	4,8	4,7
Alokace v mld. Kč	79,3	64,1	36,4	61,1	125	122,7

### Rozhoduje EK:

OP Spravedlivé transformace zaměřený na podporu transformace uhelných regionů (1,6 mld. EUR; 42,7 mld. Kč) a OP Rybářství (0,03 mld. EUR; 0,780 mld. Kč).



# OPŽP 2021–2027

---

## Co je cílem programu?

Operační program Životní prostředí bude i v období 2021–2027, podobně jako v předchozích letech, základním zdrojem podpory pro financování projektů v oblasti ochrany životního prostředí. Program bude opět sledovat celou řadu cílů.

## Na co můžu získat podporu?

V současnosti se předpokládá podpora následujících oblastí:

energetické úspory ve veřejném sektoru a podpora obnovitelných zdrojů energie

adaptace na změnu klimatu se zaměřením na povodně, sucho a sesuvy půdy včetně podpory environmentální výchovy

vodohospodářská infrastruktura

přechod na oběhové hospodářství

biodiverzita

kvalita ovzduší

sanace kontaminovaných lokalit

Upozorňujeme, že struktura programu se připravuje a může se v průběhu jednání s relevantními partnery a Evropskou komisí měnit.

# Kontrafaktuální přístup v programování

---

Cílem je řešení a měření dopadů projektů

Srovnání co by bylo kdyby projekt nebyl realizován (tzv. nulová varianta)

Řešení výstupů a výsledků

Snazší evaluace a monitoring

Problém – sledování očištěného dopadu o jiné faktory

# Teorie změny – základ projektového managementu

---

Jaký problém projekt řeší?

Jaké jsou příčiny problému?

Co je cílem projektu?

Jaká změna/y je/Jsou v důsledku projektu  
očekávána/y?

Jaké aktivity v projektu budou realizovány?

Cílová skupina projektu?

Jak bude zajištěna udržitelnost projektu?





# Jednokriteriální metody hodnocení

---

## ☐ Definice

- ▶ Takové metody, které pro hodnocení a výběr projektů používají pouze jedno rozhodovací kritérium na které převádí kritéria ostatní.

## ☐ Klasifikace

- ▶ Obecné finanční metody hodnocení
- ▶ Nákladově výstupové metody hodnocení
- ▶ Některé speciální nákladové metody

# Obečné finanční metody

---

## Finanční kritéria používaná při hodnocení veřejných projektů

- Statická
  - metoda výnosnosti (rentability) projektu
  - doba návratnosti prostá
- Dynamická
  - doba návratnosti reálná
  - čistá současná hodnota
  - vnitřní výnosové procento (vnitřní míra výnosu)
  - index rentability

# Metoda rentability projektu (ROI)

---

kritériem pro rozhodování je maximalizace zisků nebo výnosu.

- Výhodnější alternativa dosahuje větší rentability

Rentabilita (výnosnost) dána vztahem

# Kritérium hodnocení

---

## Kritérium

$$ROI \geq 1$$

$$ROI < 1$$

## Interpretace

projekt je přijatelný

projekt není přijatelný

# Doba návratnosti

---

## **Definice:**

- doba, za kterou se investice splatí z peněžních příjmů, které investice zajistí

# Konstrukce DN

---

□ V případě, že roční hotovostní tok  $CF$  je stále stejný, tak pro výpočet doby návratnosti  $DN$  lze použít vztah:

kde  $I$  je velikost investičních výdajů

# Kritérium hodnocení

---

Kritérium	Interpretace
$DN \leq D\check{Z}$	projekt je přijatelný
$DN > D\check{Z}$	projekt není přijatelný

kde  $D\check{Z}$  je doba životnosti

▶ Platí, že čím je hodnota DN nižší, tím lepší je projekt.

# Využití doby návratnosti

---

## **Prostá DN**

- statický ukazatel kalkulovaný z nediskontovaných hotovostních toků,

## **Reálná doba návratnosti**

- dynamický ukazatel kalkulovaný z diskontovaných hotovostních toků (ukážeme za chvíli...).



# Čistá současná hodnota

---

Net Present Value (NPV)

## Definice:

- ▶ Čistá současná hodnota je „číselný údaj, nalezený tím způsobem, že se od diskontované hodnoty očekávaných výnosů investice odečte diskontovaná hodnota jejich očekávaných nákladů“

# Konstrukce NPV

---

Současná hodnota



Čistá současná hodnota

# Současná hodnota

---

**Současná hodnota** (angl. Present value - *PV*) vzroste v průběhu jednoho roku na **budoucí hodnotu** (angl. Future value - *FV*) v závislosti na úrokové míře (pro veřejný sektor diskontní sazbě  $r$ ), podle vztahu:

$$FV = PV (1+r).$$

V  $n$ -tém roce je pak budoucí hodnota  $FV$  dána vztahem

$$FV = PV (1+r)^n,$$

kde  $n$  je počet let , po jejichž dobu plyne užitek z projektu

# Konstrukce současné hodnoty

---

Současná hodnota  $PV_t$  všech hotovostních toků vyplývajících z projektu po dobu životnosti veřejného projektu je pak dána vztahem:

kde  $CF_t$  je hotovostní tok v roce  $t$ ,  
 $r$  je diskontní sazba,  
 $t$  je časové období od 1 do  $n$ ,  
 $n$  je životnost projektu.

# Čistá současná hodnota

---

*NPV* je pak součet současné hodnoty budoucích hotovostních toků plynoucích z projektu a hotovostního toku v nultém roce:

kde

$I$  je velikost investičních výdajů v nultém období,

# Kritérium hodnocení - PV

---

## Kritérium

$PV \geq (-CF_0)$  nebo  $PV \geq I$

$PV < (-CF_0)$  nebo  $PV < I$

## Interpretace

projekt je přijatelný

projekt není přijatelný

kde

$CF_0$  je hodnota cash flow plynoucího z I v nul. období,

$I$  je hodnota investice provedené v nultém období

# Kritérium hodnocení – NPV

---

## Kritérium

$NPV \geq 0$

$NPV < 0$

## Interpretace

projekt je přijatelný

projekt není přijatelný

# Využití NPV

---

NPV = jedno z finančních kritérií při analýze nákladů a přínosů, kde se používá ve dvou formách:

- s označením NPV při finanční analýze v rámci CBA, kde jako vstupy používá účetní hodnoty,
- s označením ENPV při ekonomické analýze, kde jako vstupy používá ekonomické hodnoty.



# Vnitřní výnosové procento

---

angl. Internal Rate of Return - IRR

## Definice:

- ▶ taková výše diskontní sazby, při níž se současná hodnota příjmů z uvažované alternativy rovná současné hodnotě nákladů na uvažovanou alternativu veřejného projektu nebo
- ▶ taková výše diskontní sazby, při níž bude NPV toků plynoucích z veřejného projektu rovna nule

# Konstrukce IRR

---

IRR (hledaná diskontní sazba) splňuje následující rovnici:

Zatímco u *NPV* se vychází z dané diskontní sazby, v případě *IRR* hledáme diskontní sazbu, která vyhovuje výše uvedené rovnici

# Odvození IRR

---

Odvození IRR s využitím lineární interpolace:

Kde

$NPV_n$

je čistá současná hodnota při nižší diskontní sazbě

$NPV_v$

je čistá současná hodnota při vyšší diskontní sazbě

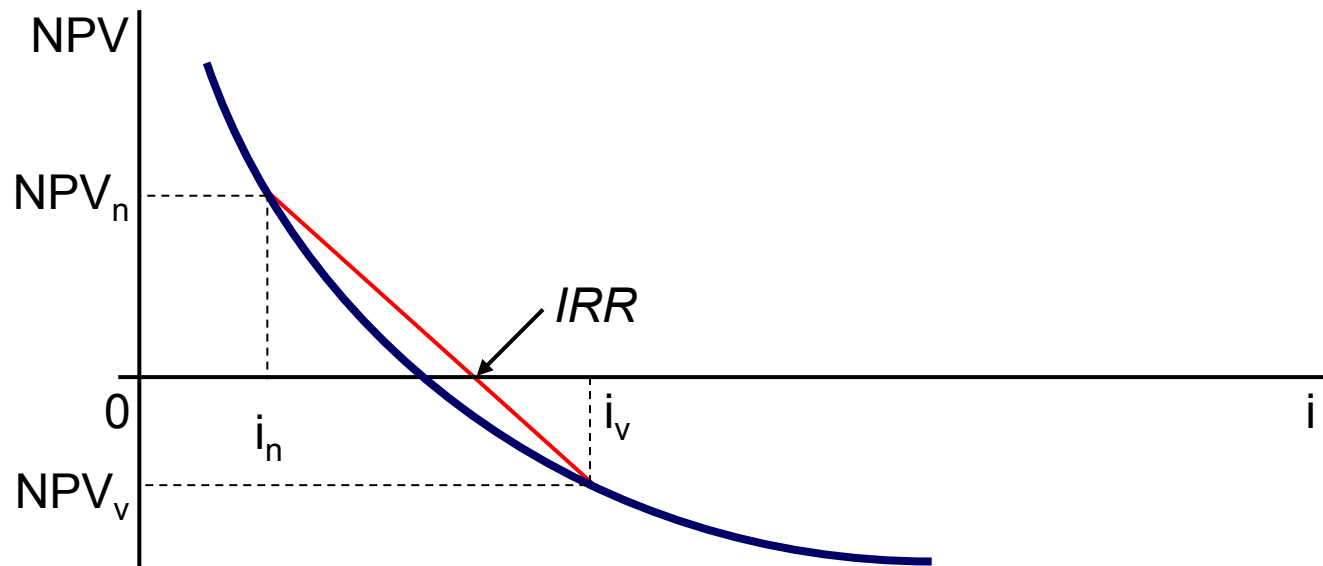
$r_n$

je nižší diskontní sazba (v %)

$r_v$

je vyšší diskontní sazba (v %)

# Lineární interpolace



$NPV_n$  je čistá současná hodnota při nižší diskontní sazbě

$NPV_v$  je čistá současná hodnota při vyšší diskontní sazbě

$r_n$  je nižší diskontní sazba (v %)

$r_v$  je vyšší diskontní sazba (v %)

# Kritérium hodnocení

---

**Kritérium**

**Interpretace**

$$IRR \geq r$$

projekt je přijatelný

$$IRR < r$$

projekt není přijatelný

*r* obtížné určit, tedy varianta, která má nejvyšší míru *IRR*.

# Využití IRR

---

IRR se ve veřejném sektoru používá především jako finanční kritérium v rámci CBA a to ve dvou formách:

- s označením *IRR*, kdy jako vstupy používá účetní hodnoty a je výstupem finanční analýzy,
- s označením *EIRR*, kdy jako vstupy používá ekonomické hodnoty a je výstupem ekonomické analýzy.

# Pasti IRR

---

- ❑ Past č. 1 – zápůjčka nebo výpůjčka,
  - shodné IRR u obou projektů, ale NPV je u jednoho projektu kladné a u druhého záporné
- ❑ Past č. 2 – více IRR
- ❑ Past č. 3 – žádné IRR

# Past č. 1 - Zápůjčka nebo výpůjčka

---

Projekt	CF0	CF1	IRR (v %)	NPV při r=10%
X	-1 000	+1 500	+50	+364
Y	+1 000	-1 500	+50	-364

$IRR = 50\% > r=10\% \Rightarrow$  oba přijatelné

$IRR (X) = IRR (Y) \Rightarrow$  oba stejně investičně přitažlivé

ALE projekt Y je významně horší, než-li projekt X:

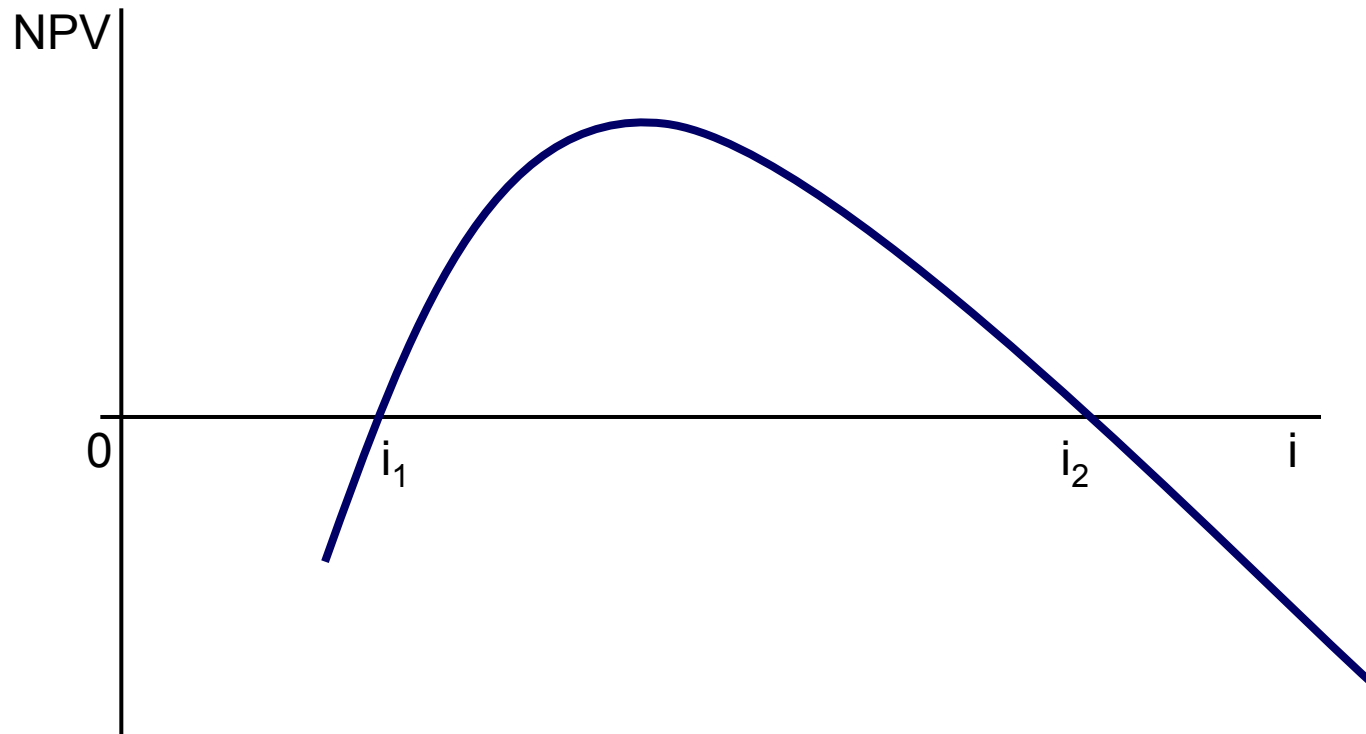
- $NPV(X) > NPV(Y)$
- a zároveň je zcela nepřijatelný:  $NPV (Y) < 0$ .



# Past č. 2 - více IRR)

---

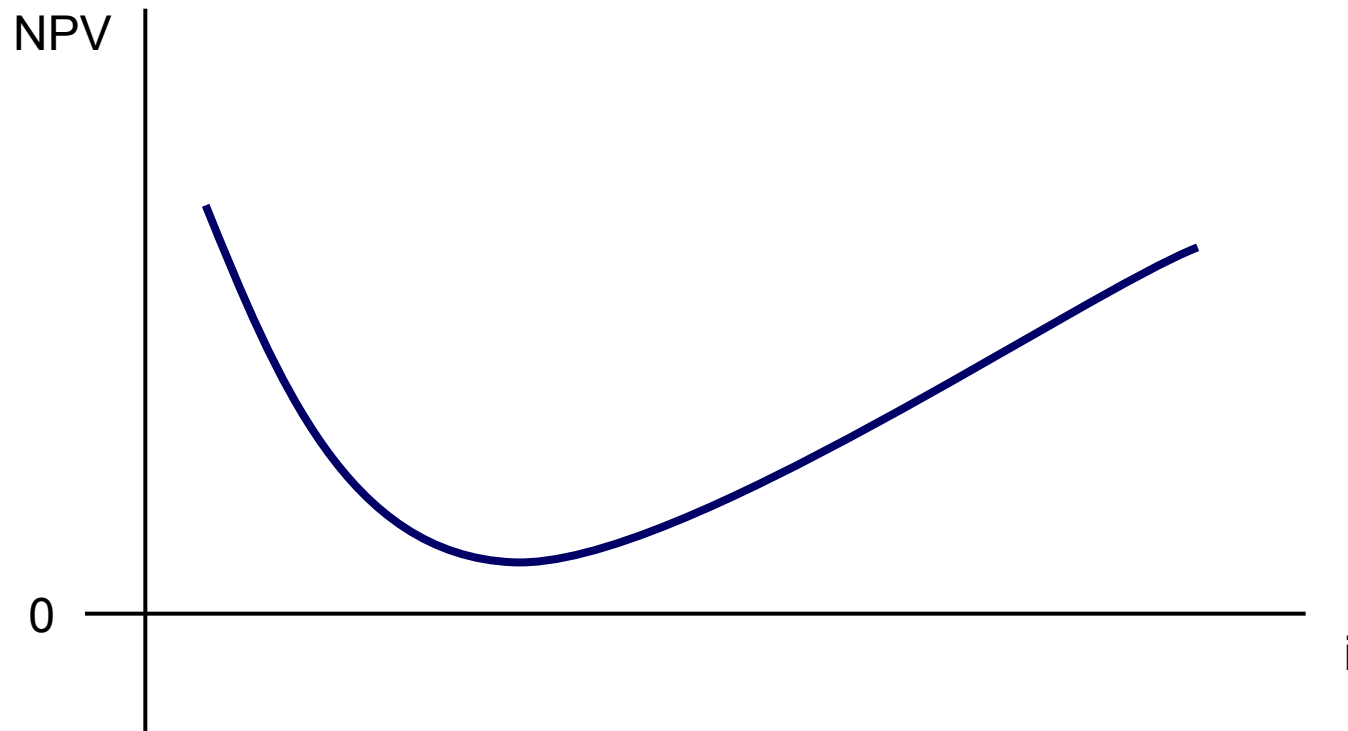
peněžní toky nejsou kontinuálně kladné po celou dobu předpokládaných výnosů investic



# Past č. 3 - žádná IRR

---

Není možné rozhodnout na základě IRR o smysluplnosti projektu vzhledem k tomu, že IRR nemá hodnotu.



# Index rentability

---

angl. Rentability Index (Ri)

nebo

Return of Investment (ROI)

## **Definice:**

- podíl čisté současné hodnoty projektu na hotovostním toku nultého období (na investičních výdajích)

# Konstrukce $R_i$

---

kde  $CF_t$  je hotovostní tok v roce  $t$ ,  
 $r$  je diskontní sazba,  
 $t$  je časové období od 1 do  $n$ ,  
 $n$  je životnost projektu.

# Kritérium hodnocení

---

**Kritérium**

**Interpretace**

$$R_i \geq 0$$

projekt je přijatelný

$$R_i < 0$$

projekt není přijatelný

# Komentář

---

Pro  $R_i$  platí:

$R_i \geq 0$                       projekt je přijatelný

Tuto podmínku splňuje pouze projekt A, proto bychom vybrali ten.

Pokud bychom projekty posuzovali podle kritéria NPV, tak i z pohledu tohoto kritéria je vhodný pouze projekt A, u kterého je NPV kladná.

---

Děkuji za pozornost

