

**MUNI**  
ECON

# **PSEK** **Psychologie pro ekonomy**

emoce

**Tomáš Ondráček**

Ekonomicko-správní fakulta Masarykovy univerzity

2023

Potřebujeme emoce?



(quickmeme, 2018a)

# 1. charakteristiky a dělení emocí

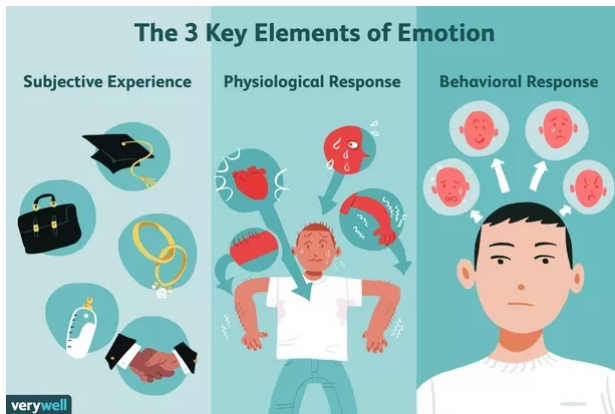
# charakteristiky emocí

## emoce: vymezení

### emoce (emotions)

Lat. původ emovere (vzrušovat); podle většiny psychologů se skládají ze tří vzájemně propojených složek, kterými jsou subjektivní emocionální prožitky (fenomenologická komponenta), vnější expresivní chování a jejich fyziologické koreláty. Mají tři základní vlastnosti: délku trvání, intenzitu a polaritu.

# emoce a chování



(Roberts, 2022)

# základní charakteristiky emocí

- polarita
  - ... pozitivní ... negativní ...
- trvání
  - velmi krátké ... krátkodobé ... dlouhodobé ... velmi dlouhé
- intenzita
  - velmi slabé ... slabé ... silné ... velmi silné
- další vlastnosti
  - subjektivita
  - spontánnost
  - aktuálnost
  - předmětnost
  - vliv na paměť
  - ...

# dělení emocí



# základní dělení emocí

- podle intenzity a délky trvání:
  - afekty
  - nálady
  - vášně
  
- podle charakteru či kvality:
  - vyšší
  - nižší

## základní dělení emocí: vymezení

### afekt (affect)

Afekt označuje silné, krátce trvající emoce.

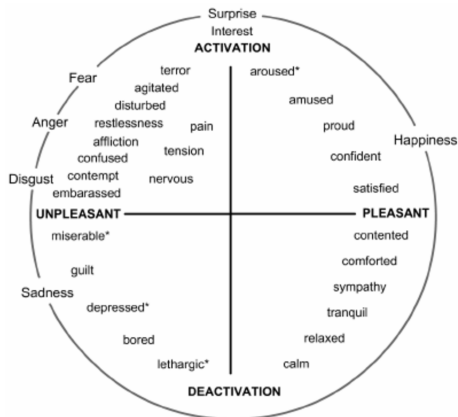
### nálada (mood)

Nálada označuje dlouhodobější, méně intenzivní emoční stav, který nemusí mít zjevný nebo jasný předmět nebo stimul.

### vášeň (passion)

Vášeň označuje dlouhodobější, více intenzivní emoční stav, který má relativně jasný předmět nebo stimul.

# circumplex emocí



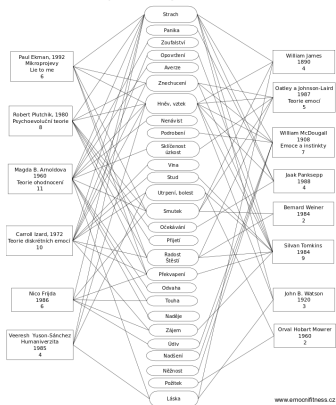
(Russell, 1980; Zagalo, Torres, & Branco, 2005)

# universální a základní emoce

- základní emoce
- univerzální emoce
  - Johnson-Laird and Oatley (1989): 5
  - Ekman (1992): 6
  - Jack, Garrod, and Schyns (2014): 4
  - ...

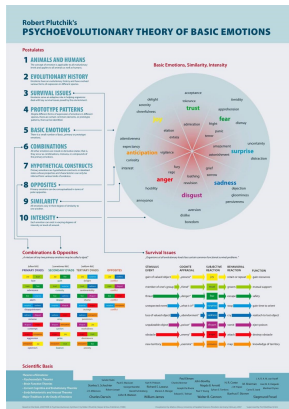
# universální a základní emoce: přístupy

Základní emoce podle různých odborníků



(Januševskij, 2019)

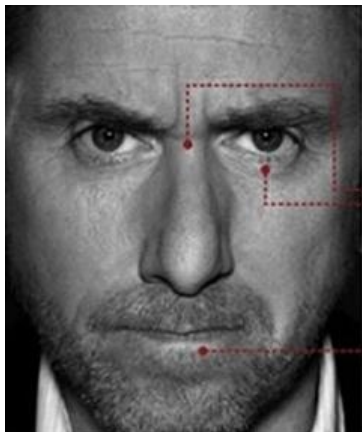
# universální a základní emoce: Plutchik



(Drews, 2007)

# příklady emocí

## příklad: základní univerzální emoce I/VII



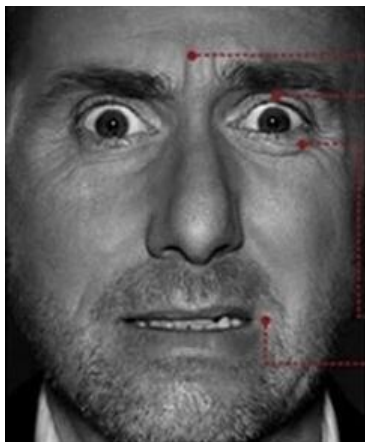
# hněv

- ① obočí dole a u sebe
- ② ostrý pohled
- ③ semknuté rty

(Baum, 2009; subliminalhacking, 2010)



## příklad: základní univerzální emoce II/VII



# strach

- ① obočí zvednuté a stažené k sobě
- ② zvednutá horní víčka
- ③ napnutá dolní víčka
- ④ rty lehce rovnoběžně roztažené

(Baum, 2009; subliminalhacking, 2010)

## příklad: základní univerzální emoce III/VII

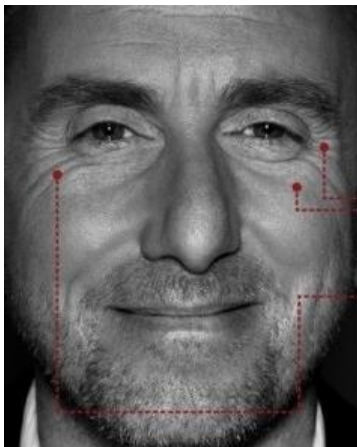


# smutek

- ① poklesnutá horní oční víčka
- ② nezaostřený pohled
- ③ koutky úst lehce stažené dolů

(Baum, 2009; subliminalhacking, 2010)

## příklad: základní univerzální emoce IV/VII



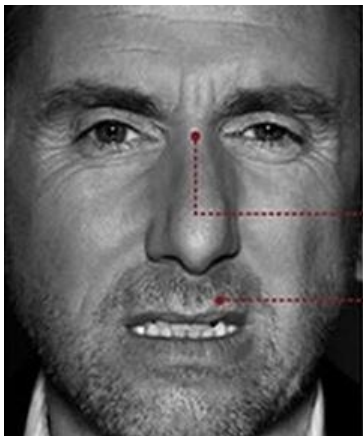
### slast

opravdový úsměv vždy obsahuje:

- 1 vrásky okolo očí
- 2 líce tlačené nahoru
- 3 pohyb svalů kolem očí

(Baum, 2009; subliminalhacking, 2010)

## příklad: základní univerzální emoce V/VII



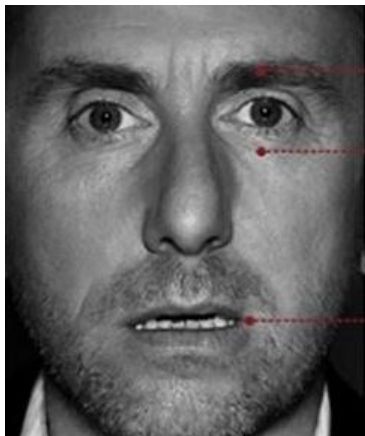
# odpor

① vrašící se nos

② ohrnutý horní ret

(Baum, 2009; subliminalhacking, 2010)

## příklad: základní univerzální emoce VI/VII



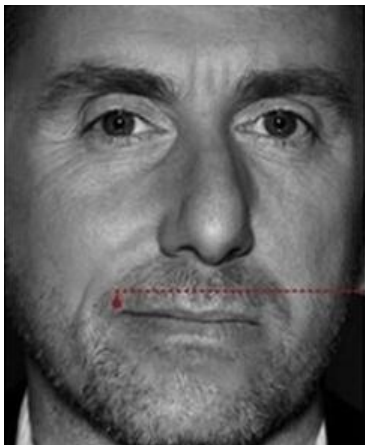
### překvapení

trvá pouze jednasekundu

- ① zvednuté obočí
- ② rozšířené oči
- ③ otevřená ústa

(Baum, 2009; subliminalhacking, 2010)

## příklad: základní univerzální emoce VII/VII



### opovržení

- 1 napjatý a zvednutý koutek úst na jedné straně obličeje

(Baum, 2009; subliminalhacking, 2010)

## příklad: morální emoce I/II

**morální emoce (moral emotions)**

Morální emoce označují emoce, které mají morální implikace.

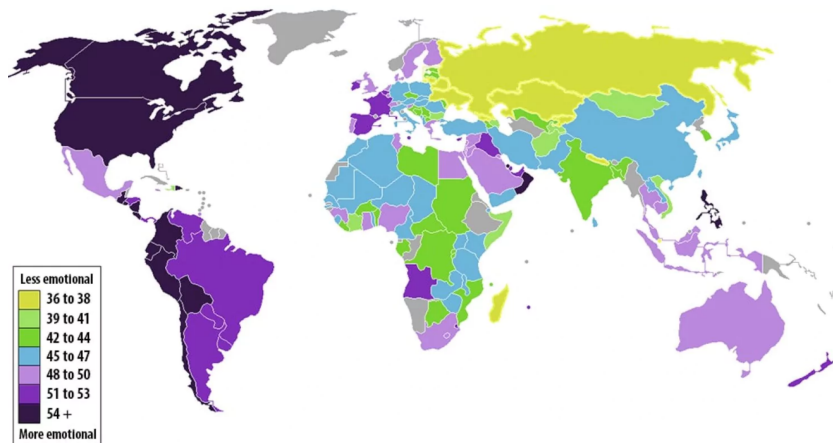
## příklad: morální emoce II/II

- Morální emoce
  - problém nurture vs. nature
  - vliv na rozhodování
    - efekt vedlejšího účinku / Knobův efekt (Knobe, 2003)



## 2. zdroje emocí

# prožívání emocí



(Fisher, 2012)

# zdroje emocí: osobnost

## ■ OSOBNOST

- četnost
- intenzita
- polarita

The fact that [positive affectivity] is normally distributed means that half the population is not very smiley, cheerful, and ebullient, and not likely to become so [...]

(Seligman, 2002)

## zdroje emocí: osobní charakteristiky

- VĚK
- POHLAVÍ
- NÁRODNOST / náležení do určité skupiny

## zdroje emocí: čas

- DENNÍ DOBA
- DEN V TÝDNU
- ROČNÍ OBDOBÍ

## zdroje emocí: další vlivy

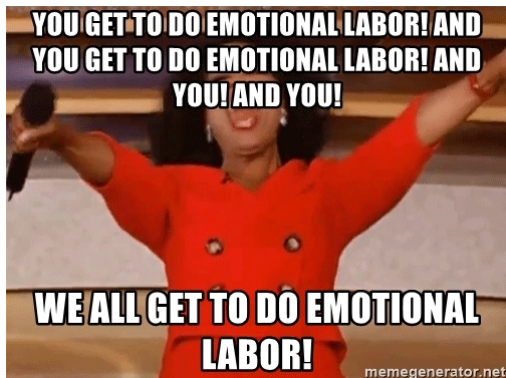
- POČASÍ
- STRES
- SPÁNEK
- SOCIALIZACE A SOCIÁLNÍ AKTIVITY
- CVIČENÍ

# 3.emoce a chování

# emoční práce a dřina



## emoce a chování



(Meme Generator, 2022)

# emoční práce a dřina: vymezení

(Hochschild, 1979)

## emoční dřina (emotional labor)

Emoční dřina je projevování emocí, které jsou v daném kontextu žádoucí nebo přímo požadované a tento kontext je spojen s platem.

## emoční práce (emotional work)

Emoční práce je projevování emocí, které jsou v daném kontextu žádoucí nebo přímo požadované a tento kontext není spojen s platem.

# emoční práce a dřina: příklady

(Hochschild, 1979)

emoční dřina (emotional labor)

práce servírky, prodejce, manžera, učitele, ...

emoční práce (emotional work)

rodinná setkání, partnerské schůzky, ...

# **povrchové a hluboké předstírání**

## povrchové a hluboké předstírání

### povrchové předstírání (surface acting)

Povrchové předstírání označuje proces, kdy se osoba snaží skrýt vlastní pocity spojené s danou situací a snaží se projevovat emoce, které jsou v daném kontextu žádoucí.

### hluboké předstírání (deep acting)

Hluboké předstírání označuje proces, kdy se osoba snaží změnit vlastní prožívání dané situace na základě toho, co je po ní v daném kontextu požadováno.

# emoční regulace

# emoční regulace

- identifikování a práce s emocemi osoby
- techniky emoční regulace:
  - povrchové předstírání,
  - hluboké předstírání,
  - potlačování emocí,
  - kognitivní přehodnocení,
  - sociální sdílení,
  - ...

# teorie afektivních událostí



## teorie afektivních událostí (AET) (affective events theory)

(Weiss & Cropanzano, 1996)

### teorie afektivních událostí (affective events theory – AET)

Teorie afektivních událostí tvrdí, že pracovní prostředí způsobuje emoční reakce na straně zaměstnanců, které následně ovlivňují pracovní postoje a chování, což následně dále ovlivňuje emoce zaměstnanců.

# **vliv emocí na rozhodování**

# vliv emocí na rozhodování

- Morání emoce
  - efekt vedlejšího účinku / Knobův efekt (Knobe, 2003)
  
- Vliv emocí na rozhodování obecně
  - Hypotéza somatických markerů (Damasio, 1994)
  - experimentální ověřování (např. Iowa gambling task)

# emoce a lhaní

## detektory lži

- zkoumání behaviorálních projevů
- spjato s přesvědčením subjektu o platnosti tvrzení, nikoli s intersubjektivní pravdou

## zkoumané projevy

- tepová frekvence
- krevní tlak a průtok krve
- průsvit vlásečnic a teplota kůže
- frekvence a hloubka dechu
- kožně galvanické reflexy a síla pocení
- salivace a produkce žaludečních šťáv
- zornicový reflex, mrkací reflex a pohyby očí

# 4. emoční inteligence

## emoční inteligence (EI)

- Beldoch, M. (1964):  
Sensitivity to expression of emotional meaning in three modes of communication
- Goleman (1995):  
Emotional intelligence
- Emoční inteligence je schopnost
  - vnímat emoce v sobě samém a v druhých,
  - pochopit význam těchto emocí,
  - adekvátně regulovat vlastní emoce.



## emoční inteligence (EI): vymezení

### emoční inteligence (EI) (emotional intelligence)

Emoční inteligence označuje schopnost vnímat, rozeznat a pracovat s emocemi.

# strukturální model EI

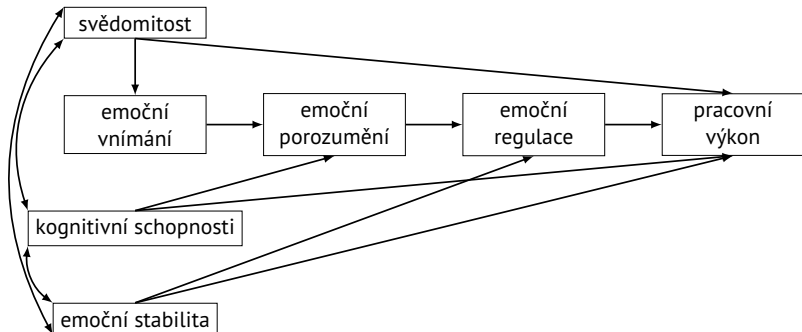
The **EQ-i<sup>2.0</sup>** Model



Copyright © 2011 Multi-Health Systems Inc. All rights reserved.  
Based on the original BarOn EQ-i authored by Reuven Bar-On, copyright 1997.

(Multi-Health Systems Inc., 2017)

# kaskádový model EI



(Joseph &amp; Newman, 2010)

# 7. emoce a organizace

## oblasti aplikace práce s emocemi I/II

- SELEKCE
  - charakterizování pozice
  - výběr kandidáta
- ROZHODOVÁNÍ
  - vliv emocí na rozhodování
  - riskování vs. pesimismus
  - mírně pozitivní
- KREATIVITA
  - flexibilitu, kreativitu, otevřenost ...

## oblasti aplikace práce s emocemi II/II

- MOTIVACE
  - vliv na celková očekávání
  - zpětná vazba
- VŮDCOVSTVÍ
  - nákaza
- VYJEDNÁVÁNÍ
  - ovládání

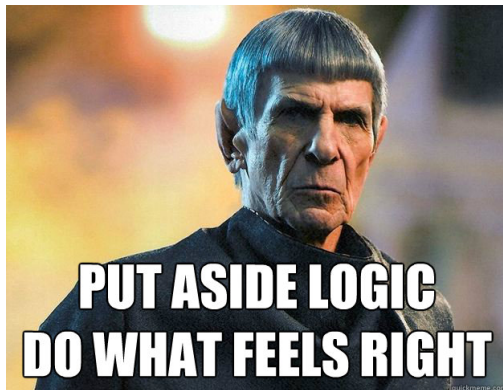
## další oblasti aplikace práce s emocemi

- služby
- pracovní postoje
- deviantní chování
- bezpečnost práce

# SHRNUTÍ

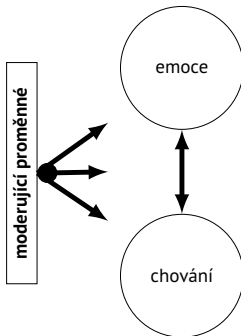


## Potřebujeme emoce?



(quickmeme, 2018b)

## shrnutí



# pojmy a koncepty

# pojmy a koncepty I

- emoce (emotions)
  - polarita (polarity)
  - síla/intenzita (intensity)
  - trvání (length)
  - další vlastnosti
- afekt (affect)
- nálada (moods)
  - pozitivní nastavení (positivity offset)
- vášeň
- morální emoce (moral emotions)
- základní emoce
- emoční dřina (emotional labor)
- emoční práce (emotional work)

## pojmy a koncepty II

- pocíťované emoce (felt emotions)
- projevované emoce (displayed emotions)
- povrchové předstírání (surface acting)
- hluboké předstírání (surface acting)deep acting
- emocionální disonance (emotional dissonance)
- emoční regulace
- teorie afektivních událostí (affective events theory – AET)
- emocionální inteligence (emotional intelligence)
- emoční nakažlivost (emotional contagion)

# Zdroje I

- Baum, S. c. (2009). *Lie to Me*. TV Series (2009–2011).
- Damasio, A. R. (1994). *Descartes' error: emotion, reason and the human brain*. Putnam Publishing.
- Drews, M. (2007). *Robert Plutchik's: Psycho Evolutionary Theory of Basic Emotions*. visually.com. Retrieved from <https://visual.ly/community/infographic/science/robert-plutchiks-psycho-evolutionary-theory-basic-emotions>
- Ekman, P. (1992). An argument for basic emotions. *Cognition & emotion*, 6(3-4), 169–200.
- Fisher, M. (2012). *A color-coded map of the world's most and least emotional countries*. [https://www.washingtonpost.com/news/worldviews/wp/2012/11/28/a-color-coded-map-of-the-worlds-most-and-least-emotional-countries/?utm\\_term=.d14c240bf8fb](https://www.washingtonpost.com/news/worldviews/wp/2012/11/28/a-color-coded-map-of-the-worlds-most-and-least-emotional-countries/?utm_term=.d14c240bf8fb).
- Goleman, D. P. (1995). *Emotional intelligence: Why it can matter more than IQ*. Bloomsbury.
- Hochschild, A. R. (1979). Emotion work, feeling rules, and social structure. *American journal of sociology*, 85(3), 551–575.
- Jack, R. E., Garrod, O. G. B., & Schyns, P. G. (2014). Dynamic facial expressions of emotion transmit an evolving hierarchy of signals over time. *Current biology*, 24(2), 187–192.
- Janušeuskij, N. J. (2019). *Základní emoce*. EmočníFitnessCZ. Retrieved from <https://www.emocnifitness.cz/clanek/zakladni-emoce>
- Johnson-Laird, P. N., & Oatley, K. (1989). The language of emotions: An analysis of a semantic field. *Cognition and emotion*, 3(2), 81–123.
- Joseph, D. L., & Newman, D. A. (2010). Emotional intelligence: an integrative meta-analysis and cascading model. *Journal of applied psychology*, 95(1), 54–78.
- Knobe, J. (2003). Intentional action and side effects in ordinary language. *Analysis*, 63(279), 190–194.
- Meme Generator. (2022). *Emotional labor*. Retrieved from <https://memegenerator.net/instance/80714316/oprah-winfrey-meme-you-get-to-do-emotional-labor-and-you-get-to-do-emotional-labor-and-you-and-you-w>
- Multi-Health Systems Inc. (2017). *The EQ-i 2.0® Model*. <https://tap.mhs.com/EQI20TheScience.aspx>.
- quickmeme. (2018a). *Disregard Emotion Acquire Logic*. <http://www.quickmeme.com/meme/50rb>.
- quickmeme. (2018b). *Put Aside Logic Do What Feels Right*. <http://www.quickmeme.com/meme/3ubxic>.
- Roberts, E. (2022). *Key Elements of Emotions*. Retrieved from [https://www.verywellmind.com/thmb/ZDohDziwKdDmxzdmlgDYBoMhH0Q=/614x0/filters:no\\_upscale\(\):max\\_bytes\(150000\):strip\\_icc\(\):format\(webp\)/what-are-emotions-2795178\\_color1-5b76d23ac9e77c0050245d75.png](https://www.verywellmind.com/thmb/ZDohDziwKdDmxzdmlgDYBoMhH0Q=/614x0/filters:no_upscale():max_bytes(150000):strip_icc():format(webp)/what-are-emotions-2795178_color1-5b76d23ac9e77c0050245d75.png)

# Zdroje II

- Russell, J. A. (1980). A circumplex model of affect. *Journal of personality and social psychology*, 39(6), 1161–1178.
- Seligman, M. E. P. (2002). *Pleasure, Meaning & Eudaimonia*. Authentic Happiness. Retrieved 2017-06-19, from <https://www.authentic happiness.sas.upenn.edu/es/content/pleasure-meaning-eudaimonia>
- subliminalhacking. (2010). *Its the little thing... Micro Expressions*. <http://www.subliminalhacking.net/2010/07/19/its-the-little-things-micro-expressions/>.
- Weiss, H. M., & Cropanzano, R. (1996). Affective events theory: A theoretical discussion of the structure, causes and consequences of affective experiences at work. *Research in organizational behavior: An annual series of analytical essays and critical reviews*, Vol. 18..
- Zagalo, N., Torres, A., & Branco, V. (2005). Emotional spectrum developed by virtual storytelling. In *International conference on virtual storytelling* (pp. 105–114).

**M A S A R Y K  
U N I V E R S I T Y**