

Blok: Cestovní ruch na venkově

Ing. Markéta Novotná, Ph.D.

Studijní podklady předmětu MKR_ROVE Rozvoj venkova

Obsah přednáškového bloku

1. téma: Regionalizace a rajonizace cestovního ruchu

2. téma: Současné trendy ve venkovském cestovním ruchu

3. téma: Příměstská rekreace a druhé bydlení

4. téma: Stupně ochrany venkovských lokalit

Regionalizace a rajonizace cestovního ruchu

Vymezení venkova

Vesnice

- „zastavěné území s typickou rurální zástavbou“

Venkov

- „tvořen zastavěným územím i kulturní krajinou v okolí vesnice“ (Perlín, 1998)

Klasická regionalizace

- **Venkovský prostor jako region** = periferní území – zázemí města => ekonomická a administrativní **závislost**
- Charakteristické je zemědělské využití, nižší hustota zalidnění (Slepička, 1989)

Regionalizace cestovního ruchu

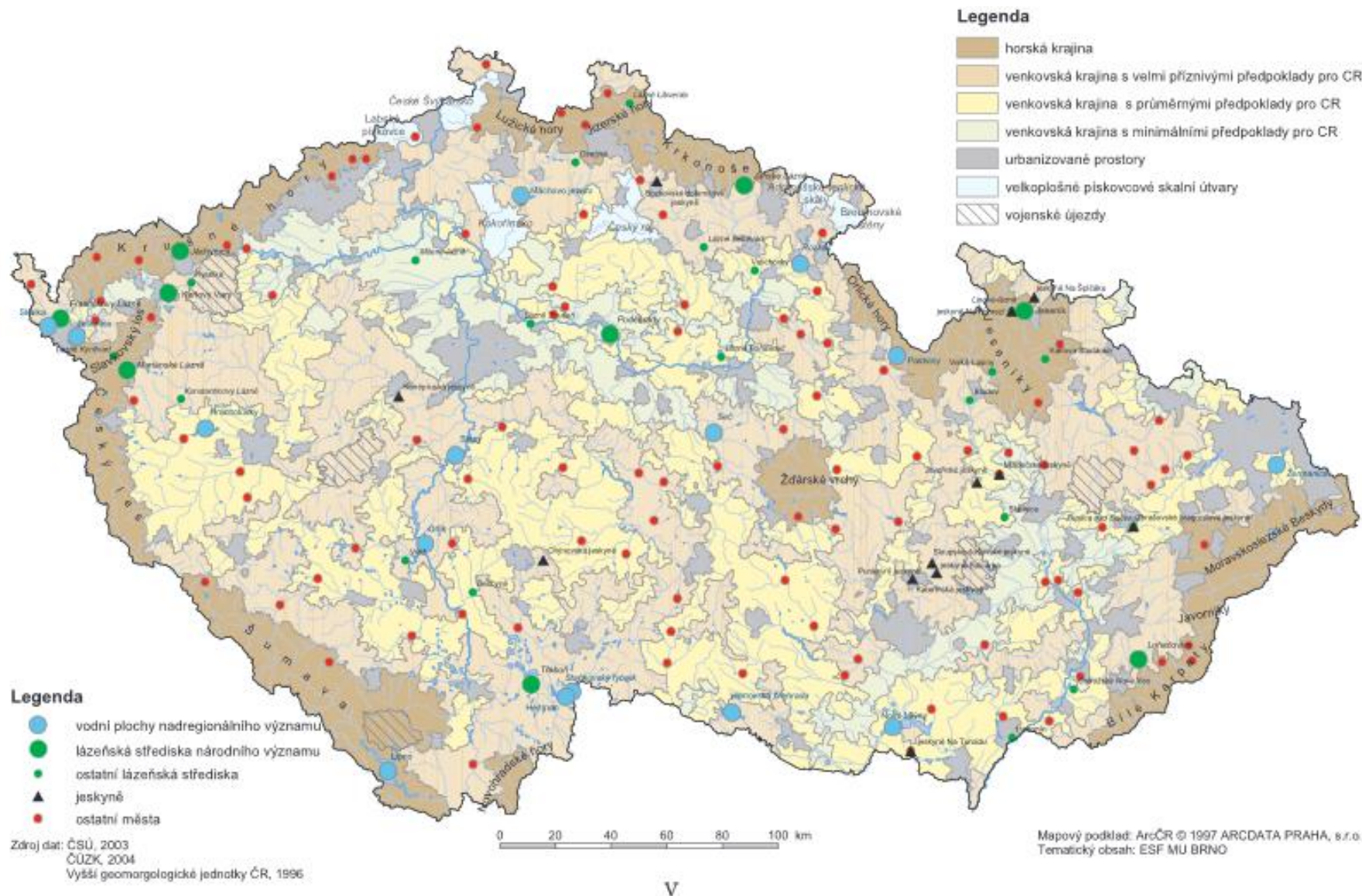
- **Venkovský prostor jako region, resp. destinace**
- Funkčně-prostorová struktura využití území => klasifikace vhodnosti území pro cestovní ruch (Vystoupil a kol., 2007)



Typy venkovského prostoru

- Produkt dlouhodobých kontinuálních restrukturalizačních procesů na venkově
 - Závislost na rozvoji města
 - Dlouhodobé urbanizační procesy – migrace z venkova do měst
 - Následná suburbanizace – poptávka městského obyvatelstva po rekreaci a rezidenčním cestovním ruchu na venkově
- Fyzicko-geografické předpoklady venkovského prostoru pro rozvoj CR:
 - Klima, bonita půdy
 - Půdní fond, hydrogeografické dispozice
 - Kulturní tradice, komplex venkovských sídel, interakce člověka a krajiny
- Venkovský cestovní ruch jako doplňková alternativa udržitelné existence venkova
 - Snižování nároků na plochy obdělávané zemědělské půdy
 - Snižování nároků na pracovní sílu
 - Potřeba odbytu produkce zemědělských produktů a údržby kulturní krajiny

Rajonizace cestovního ruchu



Tento pohled na prostorové uspořádání cestovního ruchu lze doplnit o analýzy přítomnosti rozhodujících forem cestovního ruchu.

Typy venkovského prostoru – shrnutí

„Cestovní ruch by měl být rozvíjen tam, kde k tomu má nejlepší předpoklady.“

Členění dle potenciálu rekreačních ploch (Vystoupil a kol., 2007):

- venkovská krajina s minimální předpoklady/atraktivitou;
- venkovská krajina s průměrnými předpoklady/atraktivitou;
- venkovská krajina s nadprůměrnou předpoklady/atraktivitou;
- venkovská krajina s vysoce nadprůměrnými předpoklady/atraktivitou.

Co jsou předpoklady pro rozvoj cestovního ruchu?

Tip pro samostudium: [Návrh nové rajonizace cestovního ruchu ČR](#)

-> Rozhodující formy cestovního ruchu obecně

Městský cestovní ruch

Venkovský (rurální) cestovní ruch

- = specifická forma (ale i druh!) cestovního ruchu uskutečňovaná na venkově

Horský cestovní ruch

Letní rekreace a cestovní ruch u vody

Vinařský cestovní ruch

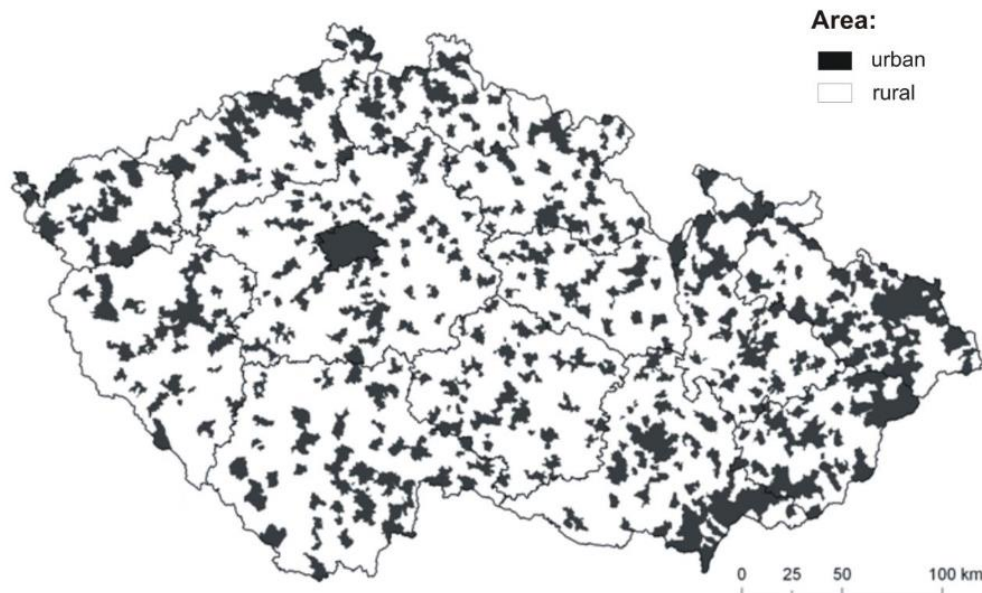
Lázeňský cestovní ruch

Kongresový a veletržní cestovní ruch

Typy venkovského prostoru – shrnutí

Rozdílné způsoby definice „venkova“ pro účely geografie sídel a pro účely cestovního ruchu.

Fig. 1: Rural and Urban Areas in the Czech Republic



Typologie	Kód	Počet vesnic
venkovská krajina s minimálními předpoklady	0	1 949
venkovská krajina s průměrnými předpoklady	1	2 169
venkovská krajina s velmi příznivými předpoklady	2	993
horská krajina	3	382
urbanizované prostory	4	47
velkoplošné pískovcové skalní útvary	5	85
Celkem:		5 625

(obce do 2 000 obyvatel)

Předpoklady rozvoje

Nabídkový předpoklad

•Primární potenciál

- přírodní atraktivity (flóra, fauna, estetická hodnota krajiny, klimatické podmínky)
- kulturně-historické atraktivity (architektonické památky, folklor, kulturní zařízení)

•Sekundární potenciál

- rozvinutá infrastruktura (ubytovací a stravovací zařízení, dopravní možnosti, sportovně-rekreační zařízení a atraktivity)

Poptávkový předpoklad

*Dlouhodobě probíhající **pohyb obyvatel z venkova do měst** (urbanizační procesy) a **následná suburbanizace** vytváří poptávku městského obyvatelstva po rekreaci a rezidenčním cestovním ruchu na venkově.*

Význam cestovního ruchu pro rozvoj venkova



Jak se proměnily funkce venkova?

Význam cestovního ruchu pro rozvoj venkova

- Jaké byly tradiční funkce venkova?
- Jaká byla dominantní činnost pro venkov?
- Čím je tato činnost nahrazována?



Základní funkce

• Venkovské prostředí je definováno třemi základními funkcemi ([Svobodová a Věžník, 2014](#)):

- produkční,
- rezidenční,
- rekreační.

Tradiční venkov s dominantními zemědělsko-výrobními funkcemi. **Produkční funkce venkova ustupuje funkci rekreační a rezidenční** a proměňuje se i vnitřně, když dříve zcela dominantní zemědělskou činnost stále více nahrazuje průmysl a služby

Strukturní diverzifikace – linie přeměny venkova ve smyslu obnovy a tvorby kulturního a estetického prostředí

Rozvoj venkovského cestovního ruchu

- hospodářská restrukturalizace a transformace zemědělství
- činnosti související s cestovním ruchem alternativou a možností diverzifikace vzhledem k potenciálu venkovské krajiny
- 19. a počátek 20. století
 - horské oblasti – usedlosti lesníků (ubytování, strava, procházky v lese)
- po 1. světové válce
 - táboření v přírodě
- po 2. světové válce
 - ČR: chataření a chalupaření – trávení volného času na venkově (mimo město)
 - Evropa: první náznaky agroturistiky (podhůří)

(Fialová, 1999)

Současné trendy ve venkovském cestovním ruchu

Formy venkovského cestovního ruchu

- Agroturistika
- Ekoturistika
- Ekoagroturistika
- Cykloturistika
- Vinařská turistika
- Hipoturistika
- Gastroturistika
- Vesnická turistika

- Druhé bydlení



(Zelenka a Pásková, 2002; [Šauer a kol., 2015](#))

Agroturistika

- *Specifická forma venkovského cestovního ruchu*
- Vázanost na zemědělské farmy a multifunkční zemědělství
- Zahrnuje pobyt a stravu na venkovských statcích a možnost účastnit se prací souvisejících se zemědělskou výrobou či chovem zvířete



Ekoturistika a ekoagroturistika

- *Putování přírodou a její pozorování*
- Ubytování na farmě
- Účast na zemědělských pracích
- Konzumace produktů ekologického zemědělství



Cykloturistika

- = aktivní cestování zaměřené na poznávání přírodních a společenských zajímavostí
 - kombinovaná doprava
 - speciální servisní služby
- **Cyklotrasa**
 - místní a účelové komunikace + polní a lesní cesty
- **Cyklotezka**
 - komunikace výhradně pro cykloturistiku (pěší turistiku) - zpevněný povrch, mimo silnice

Střední Morava

Cyklotrasy



Otomoucký kraj Česká republika

MUNI
ECON

Hipoturistika

- jezdecká venkovská turistika
 - vyjížďky na koních
 - jezdecký servis
 - ubytování
 - hiporehabilitace
- kontakt s okolní přírodou



Vinařská turistika

- v ČR poměrně mladá turistická aktivita
- počátky především na jižní Moravě
- propojení specifické venkovské kultury a lidové architektury
- propojení s pěší turistikou, cykloturistikou a s rekreačními pobyty u vody, návštěvou kulturních, historických a přírodních památek atd.
- sezónní charakter, s jednoznačnou dominancí v letní sezóně



Gastroturistika

- Cestovní ruch spojený s ochutnáváním gastronomických specialit
- Uplatnění národní, regionální či etnické gastronomie
- Součástí také ochutnávka nápojů (víno, pivo, lihoviny)
- Cílem jsou exkurze do vinic, účast na vinobraních a vinařských slavnostech nebo návštěvy vinných sklepů, návštěvy výroben lihovin a pivovarů
- Gastronomické eventy (gulášofesty, meruňkobraní, bramborobraní)



Vesnická turistika

Specifika vesnické turistiky:

- lidová umělecká tvorba a řemesla
- folklorní tradice a tradice národnostních skupin
- tradiční výroba a regionální gastronomie
- doplňkové atraktivity



Další možné zážitky spojené s venkovem

Trendy

outdoorové programy – exkluzivita a adrenalin (skalní lezení, nordic walking, vodáctví, balónové létání a balonová aeroturistika)

pozorování a přímý prožitek v divoké přírodě (bird watching, kurzy přežití v přírodě, lov zvěře)

kreativní zážitky (team building, kurzy focení, malování v přírodě)

relaxace, wellness, romantika (masáže, koupele, večeře na netradičních místech a netradičními způsoby)

Aktivity venkovského cestovního ruchu

Účastníte se forem VCR?



Poptávkové trendy ve VCR

VCR: protipól k přeplněným destinacím s masovou turistikou

Motivace participaci: touha po kontaktu s (nedotčenou) přírodou

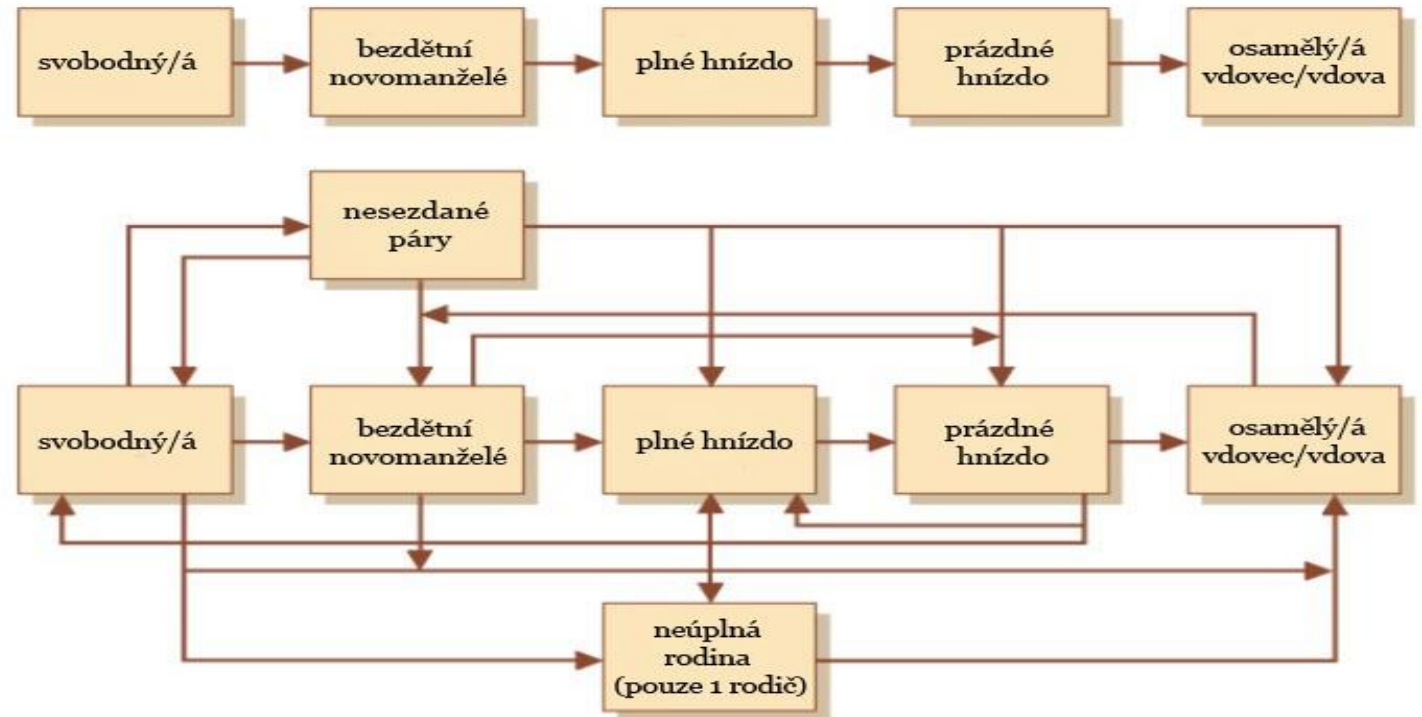
Společensko-ekonomické změny a nové poptávkové segmenty

- Proces urbanizace: u obyvatel měst roste poptávka po pobytu na venkově / v přírodě
- Životní styl a unikátnost: posilnění regionálních hodnot, zvýšení úrovně místního zájmu
- -> Regionalismus: důraz na lokální prvky, preference regionálních produktů a producentů, potřeba autentičnosti, čerstvé a ekologické potraviny s příběhem

Novodobé segmenty a jejich vhodnost VCR

Problematika segmentace

- geografická
- demografická
- sociálně-demografická
- behaviorální
- psychografická
- využívání technologií



Problematika segmentace – příklady

Tabulka 1: Identifikace a deskripce aktuálních segmentů

Typ segmentace	Název segmentu	Deskripce segmentu
Dle věku	Silver hair tourists Senioři Mature travellers 65 +	Novodobí senioři mají jak dostatek financí či volného času, ale i elánu a chuti k cestování. Nejsou však samostatní při výběru služeb, ale vyhledávají spíše komplexní balíčky služeb. Jejich motivace k cestování je rozmanitá – od odpočinku po dobrodružství. Při poskytování služeb je třeba počítat s blízkým lékařským dozorem či s nutností stavebních úprav v ubytovacích zařízeních pro případ snížené mobility seniorů.
	Generace X Generace Y Youth Travel	Náročnější, méně pohodlné a levnější formy cestování upřednostňují mladí účastníci cestovního ruchu, např. narození v letech 1985-1995 (generace Y). Samozřejmostí je pro ně každodenní využívání informačních technologií. Čím jsou zkušenější, tím více upřednostňují méně známé destinace. Motivací jsou odpočinek a poznávání.
Dle pohlaví	Ženy	Ekonomicky aktivní ženy, cestující samy nebo ve skupině ostatních žen, preferují služby a produkty stojící na bezpečnosti, komfortu, široké škále možných aktivit, dobrém poměru ceny a hodnoty. Ženy na cestách rády objevují, odpočívají, učí se něco nového a pečují o své zdraví.

Problematika segmentace – příklady

Uzpůsobení rodiny	New family life cycle	Do tohoto velkého segmentu lze zařadit rodiny s nesezdanými rodiči, nebo v nichž děti vychovává jednatlivec a cestuje s nimi, případně cestování prarodičů s vnoučaty. V případě služeb se nijak neodlišují od klasického rodinného pojetí, vyhledávají zábavu a aktivity vhodné pro děti a odpočinek pro dospělé, jsou cenově senzitivní.
	Jednotlivci Solo travellers Singles	Tyto osoby, které cestují samy, mají rády svůj program, volnost pohybu a samy si vybírají aktivity. Mají rády přírodu, odpočinek, dobrou gastronomii či památky. Preferují menší ubytovací kapacity. Jezdí samy, protože chtějí nebo protože nemají s kým.
	DINKS	Akronym slov Double Income No Kids označuje mladé páry, které doposud dítě nemají anebo si je ani nepřejí, zato momentálně mají dostatek financí na cestování. Vyhledávají luxusní a kvalitní služby, za které jsou ochotni platit nemalou cenu. Preferují místa, kam nejezdí rodiny s dětmi.

Problematika segmentace – příklady

Země původu	Čína jako nový trh	Stát s největším počtem obyvatel skýtá enormní potenciál pro cestování a každoročně dokazuje, že jeho občané mají dostatek financí i chuti vycestovat do vzdálených zemí. V případě České republiky přijíždějí samostatně, nikoliv organizovaně. Jedná se převážně o lidi do 44 let věku a denně utratí necelé 5 tisíc. Problém je příliš krátká délka pobytu – pouze 2,7 dne a jazyková bariéra.
	Země BRICS	Nejen Čína, ale i Malajsie a další země známé pod zkratkou BRIC zažívají cestovatelský boom a jejich občané vyjíždějí na cesty do vzdálených zemí. I zde může být problém, že navštěvují pouze TOP památky, tráví v ČR málo času a může existovat jazyková bariéra.
Náboženství	Košer	Židovští cestovatelé, kteří v rámci cest upřednostňují činnosti a služby akceptující židovskou kulturu, právo či filozofii. Předpokladem k vyšší atraktivnosti pro tento segment jsou židovské památky v destinaci.
	Halal	Obdobné požadavky mají i zastánci islámského náboženství. Jejich motivace k cestování však nejsou památky, ale spíše udržování dobrého zdraví; prioritou jsou tak lázně a jiná zdravotnická zařízení. Pro vyšší vstřícnost k tomuto segmentu bývají upravovány stravovací provozy, nabízeny modlitební místnosti, oddělené prostory pro muže a ženy, či dochází ke stahování alkoholu z nabídky.

Problematika segmentace – příklady

Psychografické a behaviorální	LGTB komunita	Cestování homosexuálních jedinců či párů zpravidla za účelem sexuálního turismu, za odpočinkem a zábavou. Více utrácejí za služby, cílovými místy jsou zejména tzv. gay-friendly města (New York, Berlín).
	SMERF	Akronym anglických slov Social, Military, Education, Religious, and Fraternal označuje skupiny cestujících (nikoliv jedince), které jsou relativně novým, velkým, avšak těžce definovatelným, dosažitelným a oslovitelným segmentem. Přesto skýtají velký potenciál pro zisk. Jsou sice cenově senzibilní a neutrací tolik co business klientela, avšak pořádají víkendové akce a setkávání, pro které si pronajímají prostory a pokoje. Cena je jejich podstatným rozhodovacím faktorem.
	LOHAS	Akronym anglických slov Lifestyles Of Health And Sustainability. Stoupenci segmentu dbají o svoje zdraví či o osobní rozvoj, ale také o environmentální aspekty, udržitelnost či sociální spravedlnost. Vyžadují vysoký luxus, kvalitní produkty na přírodní fázi, ekologičnost, za což jsou ochotni platit vyšší cenu.
	Special interest markets	Jestliže je motivace k cestování jedince nějaká neobvyklá zábava, koníček nebo sportovní aktivita, pak jej lze zařadit do mikrosegmentů spadajících pod special interest tourism. Příslušníci cestují sami či v menších skupinách. Velmi specifické itineráře si mnohdy tvoří sami, ale na místě využívají služby např. lokálního průvodce. Cestují mimo sezónu.

Problematika segmentace – příklady

Plánování cesty	Short-breaks	Stále větší skupinka cestovatelů, kteří preferují kratší cesty mimo svůj obvyklý domov. Cesty se mohou opakovat několikrát ročně, zejména se jedná o víkendové pobyty. Objevují se dva hlavní motivy k cestě – relaxace či odpočinek a rychlé, intenzivní sportování.
	FIT	Akronym anglických slov Free Independent Travellers, označuje cestovatele, kteří nejenže samostatně cestují, ale také si tak hledají informace a vše si domlouvají bez prostředníka. Jejich rozpočet je limitovaný. Motivací k cestě je poznávání nových kultur a způsobů, jak lze žít jinde a jinak. Upřednostňují lokální produkty a potraviny, ochutnávají místní gastronomii.

Syntéza segmentů a kritérií VCR

- A. snaha o realizaci udržitelného cestovního ruchu,
- B. aktivní pohyb v přírodě, sportování,
- C. pobyt v soukromí nebo v malém hromadném ubytovacím zařízení,
- D. objevování kulturních aspektů venkova, tradic a řemesel,
- E. ochutnávání lokální gastronomie, konzumace lokálních potravin,
- F. interakce s místními obyvateli,
- G. levnější varianta dovolené,
- H. individuální domluva se stranou nabídky.

Syntéza segmentů a kritérií VCR

Tabulka 2: Matice evaluace patřičnosti segmentů pro venkovský cestovní ruch

Název segmentu	Charakteristika venkovského cestovního ruchu								Celkem
	A	B	C	D	E	F	G	H	
Senioři	2	2	3	4	3	4	4	1	23
Generace Y a Z	2	4	1	1	3	2	4	4	21
Ženy	3	3	4	2	4	2	2	3	23
New family life cycle	1	4	4	2	2	1	4	3	21
Solo cestovatelé	3	3	2	4	3	4	2	4	25
DINKS	2	4	3	2	4	1	1	3	20
Čína jako nový trh	2	2	3	4	4	1	1	2	19
Země BRICS	2	2	3	4	4	1	1	1	18
Košer	2	1	3	2	1	3	2	2	16
Halal	2	1	3	2	1	3	2	2	16
Short-breaks	2	4	3	3	4	2	3	4	25
FIT	4	4	2	4	3	4	4	4	29
LGTB komunita	1	2	4	2	4	1	1	3	18
SMERF	1	1	3	2	4	2	4	3	20
LOHAS	4	3	3	2	4	3	1	3	23
Special interest markets	3	4	2	3	3	3	3	3	24
CELKEM	36	44	46	43	51	37	39	45	

Produkty venkovského cestovního ruchu

- Vytváření nových produktů venkovského cestovního ruchu na podporu atraktivity těchto lokalit
- Historické, společenské, hudební, sportovní, gastronomické a zážitkové akce jako část nabídky produktů cestovního ruchu

- **Unikátnost destinace**

- lokální produkty
- diferenciací nabídky od konkurence
- vytvořené balíčky služeb
- produkty pro různé cílové segmenty
- certifikace služeb

- **Respektování udržitelného rozvoje**

- soulad výstavby s přirozeným prostorem
- ochrana kulturního dědictví
- regionální potraviny
- ochrana přírodního prostředí
- zapojení místních obyvatel

Produkty venkovského cestovního ruchu

- dílčí produktová nabídka: jednotlivé podnikatelské subjekty sdružují vlastní vybrané služby či zážitky do jednotné smysluplné produktové nabídky
- regionální produkt: vychází z hlavních konkurenčních výhod turistického regionu, odvíjí se od přirozených kulturně-historických a přírodních předpokladů nebo dodatečných aktivit
- nadregionální produkt: postihuje širokou nabídku služeb a zážitků, které spojuje silné téma.
- přeshraniční produkt: produkt, který svým rozsahem aktivit přesahuje administrativní hranice států (např. dálková trasa EuroVelo, Stezka Železné opony)

Evropské kulturní stezky sv. Cyrila a Metoděje

Případová studie

2008: První integrovaná nabídka produktů pro náboženský cestovní ruch

2015: Zahájení projektu Cyril a Metoděj – autentický příběh naší země

Produktové strategie Evropské kulturní stezky

Produkt A – Velehrad: Cesty ke kořenům slovanské vzdělanosti

Produkt B – Velehrad – Benátky – Řím: Cesty pokory a poučení

Produkt C – Velehrad – Soluň: Cesty objevování a poznávání

- <https://www.cyril-methodius.cz/>

STUDIJNÍ CESTY

V rámci projektu se uskutečnili tři studijní cesty, v rámci kterých byly představeny významné lokality Velké Moravy a sakrální památky včetně programů, které zavedly účastníky zpět do doby Velké Moravy.



Bratislavský kraj

Nitriansky kraj

Zlínský kraj



Agroturistika

Případová studie

K destinacím vyhledávaným právě za účelem realizace specifických forem venkovského cestovního ruchu patří např. Farma Blaník v Ostrově (Středočeský kraj) nabízející zážitkové pobyty na českém venkově, Hornácká farma v Hrubé Vrbce nebo Ekopenzion Centra Veronica v Hostětíně realizující různé ekologické projekty a zážitkové doprovodné programy, jako vaření z plevelů, pečení frgálů, filcování z ovčí vlny, poslouchání ptačího zpěvu s výkladem ornitologa, ruční tlačení jablečného moštu či práce v přírodní zahradě.

- <http://www.farmablanik.cz/#>
- <http://www.hornackafarma.cz/>
- <https://hostetin.veronica.cz/ekopenzion>

Cykloturistika

Případová studie

Trasy pro cykloturistiku a in-line nadšence v regionu Střední Morava: 200 km upravených a přehledně značených cyklotras, lemovaných přírodními i historicky cennými skvosty (cyklistické trasy Eurovelo 4 a Eurovelo 9, cyklostezka Bečva částečně kopírující Eurovelo 4 a Moravská stezka)

- <https://www.strednimorava-tourism.cz/trasy-a-programy/cyklotrasy>

Hipoturistika

Případová studie

Po stopách koňských kopyt: Východní Čechy jsou regionem známým jako ráj koní a jejich milovníků. Dostihové závodiště Pardubice je domovem Velké pardubické steeplechase. Národní hřebčín Kladruba nad Labem je památkou UNESCO...



- <https://kone.vychodnicechy.info/cs>

Vinařská turistika

Případová studie

Moravské vinařské stezky: 1 200 km dlouhá síť cykloturistických tras spojených do 10 okruhů, pojmenovaných podle původních vinařských oblastí. Jako jedenáctá vinařská stezka vznikla přeshraniční Skalická vinařská stezka na moravsko-slovenském příhraničí.

- <https://www.stezky.cz/o-stezkach>



Ukázka: [Slovácká vinařská podoblast](#)

Gastroturistika

Případová studie

Propagovat a popularizovat regionální producenty a tradiční valašskou kuchyni je cílem Karlovského gastrofestivalu, který se každoročně pořádá v údolí Léskové ve Velkých Karlovicích.

- <https://www.karlovskygastrofestival.cz/>

Čerstvé lokální suroviny od farmářů do připravovaných pokrmů vycházejí z místních tradic i vlivů sousedního Rakouska nabízí stylová kavárna v Klentnici na trase cyklostezky pod Pálavskými vrchy.

- <http://www.cafefara.cz/>

Vesnická turistika

Případová studie

Příkladem využití zázemí venkova pro poznání národních dějin či tradičních řemesel je **Archeoskanzen Modrá** nedaleko Uherského Hradiště, který představuje život obyvatel Velké Moravy, nebo **soubor lidových staveb Vysočina na Veselém Kopci**, ve Svobodných Hamrech a v **památkové rezervaci Betlém v Hlinsku**. Vesnické masopustní obchůzky a masky z Hlinecka byly v roce 2010 zapsány na seznam nemateriálního kulturního dědictví UNESCO.

- <http://www.archeoskanzen.cz/>
- <https://www.skanzen-vysocina.cz/cs>
- <https://www.betlem-hlinsko.cz/cs>

Příměstská rekreace a druhé bydlení

Chataření a chalupaření

- druhé bydlení
 - označení pro OIR (chaty, rekreační domky a chalupy), ale i pro souhrn souvisejících jevů a procesů
- příležitost k úniku z velkých aglomerací, touha po návratu na venkov
- chalupaření spojováno i s možností záchrany neobydlených objektů



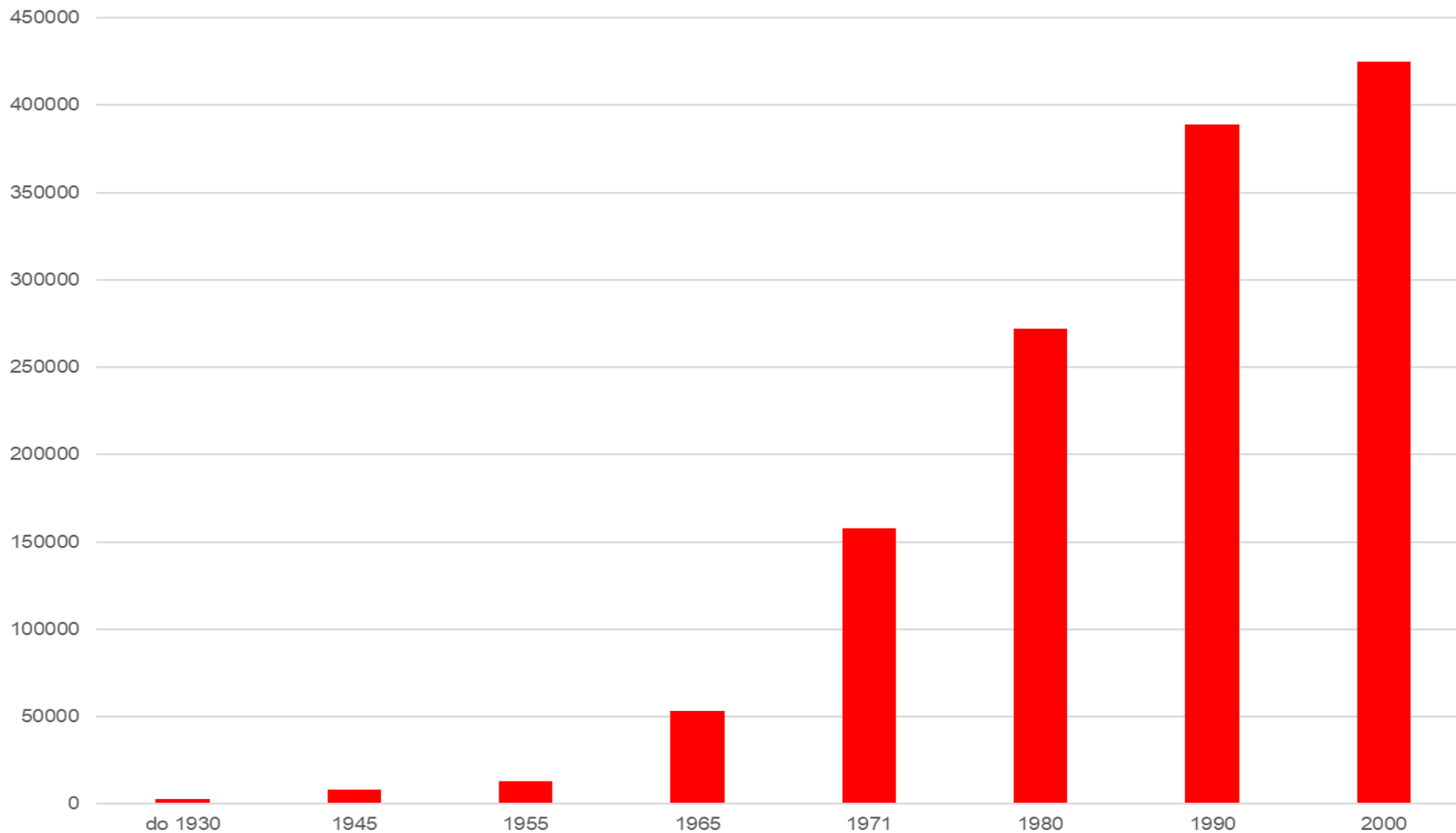
Tip pro samostudium: [nabídka chat a chalup v regionech](#)

Zásadní faktory rozvoje

1. **růst životní úrovně - zvýšení objemu volného času** (s postupným prodlužováním doby dovolených a zkracováním týdenní pracovní doby)
2. **rozvoj dopravy** (zpočátku hlavně **železniční**)
3. **větší objem peněz u části městských obyvatel** (zvýšení životní i kulturní úrovně)
4. **zhoršení životních podmínek ve velkých městských celcích** (špatná zdravotní situace, zhoršení kvality vzduchu, nedostatek zeleně aj.)
5. **vlastnictví rekreačního objektu se stává módou, dokladem moderního životního stylu,** prosazují se **různé ideje trávení volného času, „návrat k přírodě“ i se vznikem organizovaných hnutí (scouting)**

Historie vývoje

kumulativní součet počtu objektů (chat a chalup)



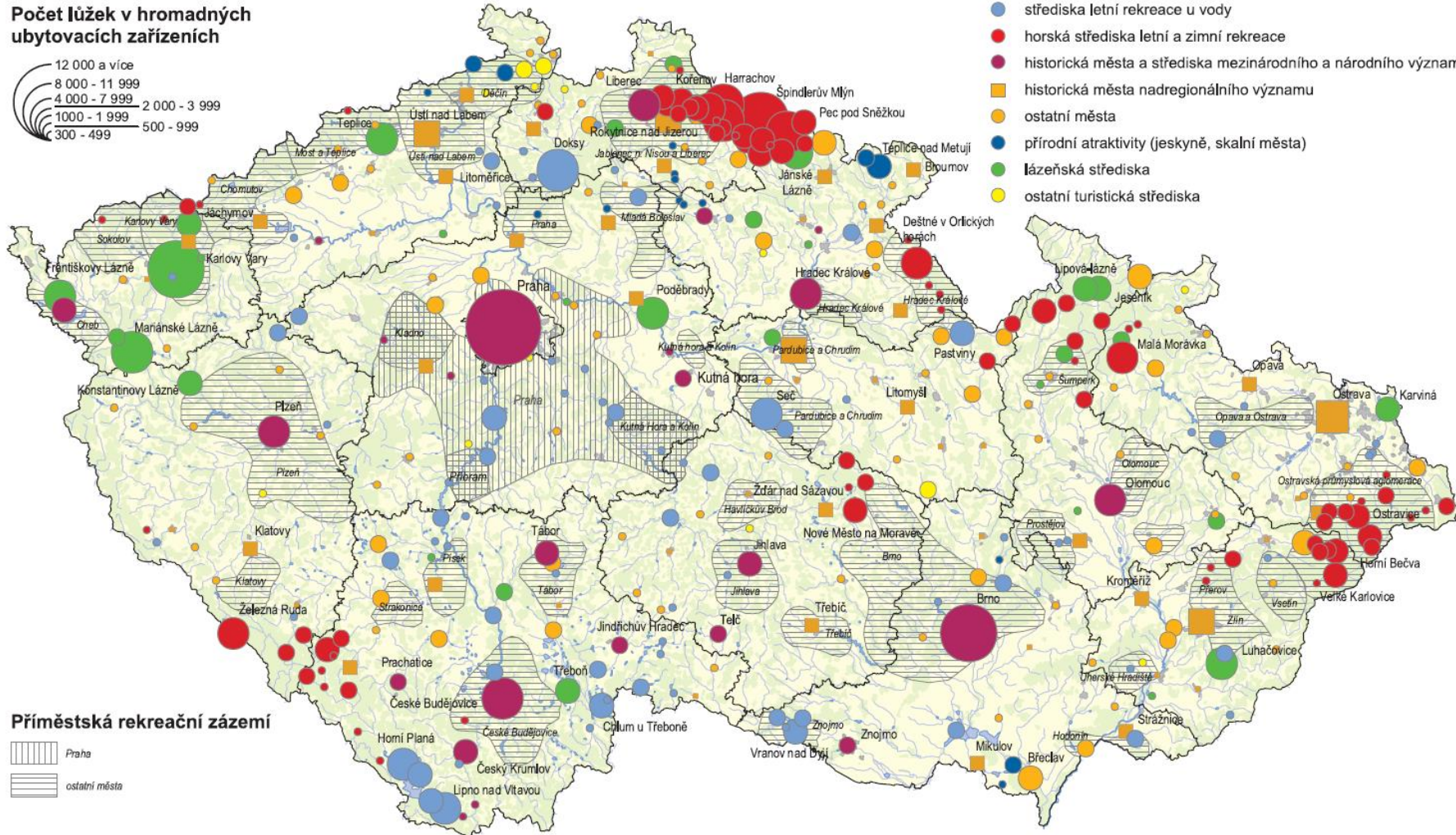
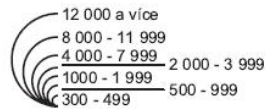
Prostorová organizace druhého bydlení

- rozmístění systému osídlení
- socioekonomická struktura města
- demografická struktura obyvatelstva

- lokalizační faktory v podobě přírodních podmínek
- vzdálenost od zázemí měst

HLAVNÍ OBLASTI A CENTRA VÍKENDOVÉ A POBYTOVÉ REKREACE A CESTOVNÍHO RUCHU

Počet lůžek v hromadných ubytovacích zařízeních



Typologie

- střediska letní rekreace u vody
- horská střediska letní a zimní rekreace
- historická města a střediska mezinárodního a národního významu
- historická města nadregionálního významu
- ostatní města
- přírodní atraktivity (jeskyně, skalní města)
- lázeňská střediska
- ostatní turistická střediska

Příměstská rekreační zázemí



Zdroj dat: ČSÚ, 2003

0 20 40 60 80 100 km

Mapový podklad: ArcČR © 1997 ARCDATA PRAHA, s.r.o.
Tematický obsah: ESF MU BRNO

Faktory ovlivňující druhého bydlení

Vlastnictví	
Demografické	věk, pohlaví, vzdělání, povolání
Sociologické, psychologické a kulturní	životní styl, sociální status, příjem, míra „urbanizovanosti“, míra rekreačních potřeb a nároků (rekreativita), potřeba seberealizace
Ekonomické a prostorové	kvalita a typ trvalého bydlení, dostatek rekreačních ploch a možností v místě bydliště
Politické, legislativní	politická ideologie, bytová a daňová politika aj.
Subjektivní	dědictví, původ, místo dřívějšího bydliště, návštěvy příbuzných
Rozmístění (Poloha)	
Urbanizační procesy	vylidňování venkova, aglomerační efekty, hustota zalidnění, suburbanizační a dezurbanizační procesy
Kvalita prostředí	přírodní rekreační potenciál, degradace krajiny
Dopravní dostupnost	kvalita infrastruktury a služeb
Institucionální zájmy	bytová, finanční (daňová) politika, regionální politika, územní plánování

Covid a druhé bydlení

Zájem o chaty je obrovský a ceny stoupají. Lidé skupují vše, co se nabízí

🕒 16. července 2020 12:17

Zájem o rekreační nemovitosti roste. Lidé kvůli koronaviru hledají alternativy

14.11.2020



Lidé nakupují chaty a chalupy, mnozí mají také zájem o delší pronájmy

🕒 13. dubna 2021 4:38

Stupně ochrany venkovských lokalit

Obsah přednášky

- **Udržitelnost v kontextu venkovského cestovního ruchu**
 - Specifika udržitelnosti a prostorové odlišnosti venkovských destinací
- **Přírodní aspekty venkovského cestovního ruchu**
 - Stupně ochrany přírodního dědictví
 - Vybrané příklady a zajímavosti
- **Kulturní aspekty venkovského cestovního ruchu**
 - Stupně ochrany kulturního dědictví
 - Vybrané příklady a zajímavosti



Venkovský cestovní ruch – specifika

- bezprostřední spojení s **přírodou**, **krajinou** a venkovským prostorem
- vztah k **přírodě**, **krajině**, způsobu trávení volného času
- návrat člověka k přírodě

- Příčiny rozvoje:
 - Vliv urbanizace
 - Rychlé životní tempo
 - Potřeby městského obyvatelstva

přítomnost účastníků VCR v přírodě a krajině sebou nese důsledky, které mohou být pro venkovský prostor negativní. Proto i ve VCR je nutné brát v úvahu koncept udržitelnosti a zvažovat jeho principy.

ROZDÍL OPROTÍ MĚSTŮM?



Venkovský cestovní ruch – specifika

- **Specifika VCR**
 - Individuální turistika
 - Ubytování v soukromí či v menších HUZ
 - Specifické zázemí (farma)
 - Komorní, rodinné prostředí
 - Úzká vazba na přírodu a na místní kulturní tradice
- velikostní struktura obcí
- hustota zalidnění
- podíl zastavěné plochy
- využívání půdy k zemědělství a lesnictví
- technická vybavenost
- sociální problémy, uplatnitelnost lidského potenciálu
- tradiční struktura společnosti

„RURALITA“



Dopady cestovního ruchu na venkov

- sociální a kulturní dopady
 - vliv na úlohu původních obyvatel, jejich tradic a práv na zdroje
- ekonomické dopady
 - výkyvy příjmů či jejich úniky
 - klesající multiplikátor
 - nízká mzda
- environmentální dopady
 - Znečištění, zvýšený hluk
 - eroze půdy
 - tlak na rekreační využití půdy

LIDSKÁ SLOŽKA

PŘÍRODNÍ SLOŽKA



Krajinný ráz a typy krajiny

Krajinný ráz: přírodní, kulturní a historická charakteristika určitého místa či oblasti

- **jedinečnost a odlišnost**, např. morfologií terénu, charakterem vodních toků a ploch, vegetačním krytem a osídlením.

2 základní typy krajiny:

- **přírodní krajina** - znaky přírodní povahy, bez civilizačního vlivu
- **kulturní krajina** - vytvářena činností člověka



Koncept udržitelnosti

- Venkovský prostor (*krajina i místní komunity*) je velmi citlivý na změny způsobené cestovním ruchem. Je proto nezbytné, aby se cestovní ruch rozvíjel v daném území takovým způsobem, který nenaruší krajinu, ani život místních komunit.
- Tuto zásadu naplňuje koncept udržitelnosti, který *představuje takový rozvoj, jenž usiluje o zachování zdrojů, zachování místní identity a zachování biodiverzity pro budoucí generace.*



Ochrana atraktivity venkovského cestovního ruchu

- **Ochrana přírody a kultury**
 - soulad výstavby infrastruktury s přirozeným prostorem destinace
 - zachování druhů
 - ochrana biotopů
 - ochrana krajiny a její estetiky

Jak lze ochraňovat přírodní
a kulturní krajinu?



Kategorie přírodních atraktivit v ČR

Kategorie přírodních atraktivit (k roku 2020)	ČR
Národní park (NP)	?
Chráněná krajinná oblast (CHKO)	?
Národní přírodní rezervace (NPR)	?
Národní přírodní památky (NPP)	?
Přírodní rezervace (PR)	?
Přírodní památky (PP)	?
<i>Biosférické rezervace UNESCO</i>	?
<i>Natura2000</i>	?

Ústava: čl. 7: stát dbá na ochranu životního prostředí.
Zákon 114/1992 Sb., o ochraně přírody a krajiny v platném znění

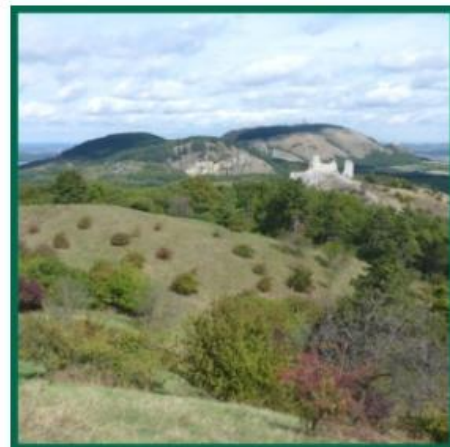
Chráněná území v České republice



Objekty ústředního seznamu



Maloplošná zvláště chráněná území



Velkoplošná zvláště chráněná území



Ptačí oblasti

Aktuální data o ochraně přírody:

[AOPK](#)



Evropsky významné lokality



Smluvně chráněná území



Památné stromy



Souhrnný přehled

Chráněná území v České republice

- Vychází ze: Zákona o ochraně přírody a krajiny 114/1992 Sb.
„Účelem zákona je za účasti příslušných krajů, obcí, vlastníků a správců pozemků přispět k udržení a obnově přírodní rovnováhy v krajině, k ochraně rozmanitostí forem života, přírodních hodnot a krás, k šetrnému hospodaření s přírodními zdroji a vytvořit v souladu s právem Evropských společenství v České republice soustavu Natura 2000. Přitom je nutno zohlednit hospodářské, sociální a kulturní potřeby obyvatel a regionální a místní poměry.“
- Důležitá novela zákona z roku 2004 jako samostatný zákon 218/2004 Sb.

Chráněná území v České republice

- Omezení vlastnických práv!

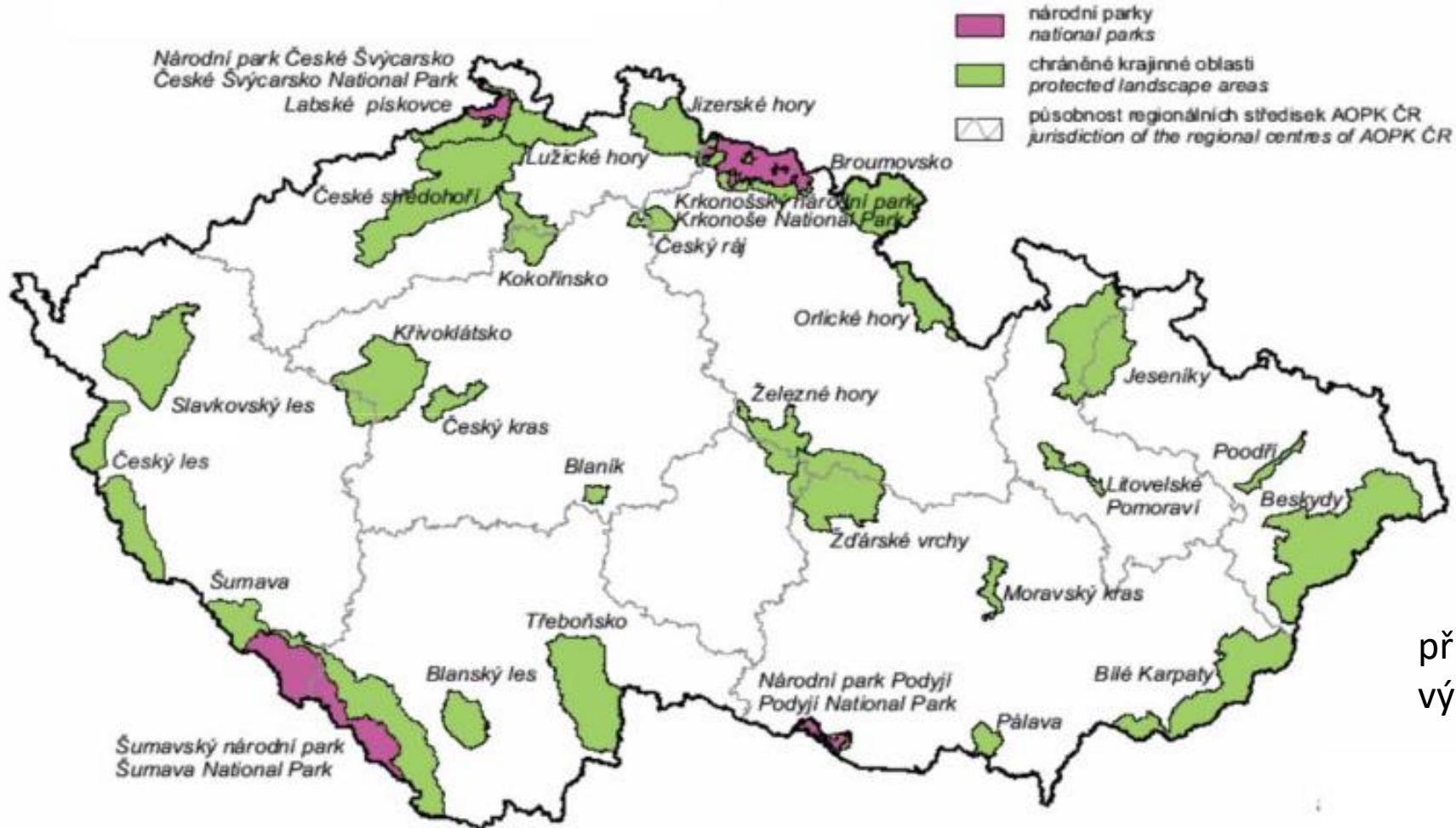
„Ochrana přírody a krajiny je veřejným zájmem. Každý je povinen při užívání přírody a krajiny strpět omezení vyplývající z tohoto zákona.“

- Předkupní právo k nezastavěným pozemkům mimo zastavěná území.
- Právo vyvlastnění.
- Ztížení podmínek hospodaření - možnost finanční náhrady.
- Změna využití pozemku k zajištění ekologické stability – náhrada pozemku.
- Přístup do krajiny, zřizování stezek a pěšin (souhlas orgánu).

Chráněná území v České republice

- Národní parky
nejpřísněji chráněná rozsáhlá území jedinečná v národním či mezinárodním měřítku
- CHKO
dělení do čtyř zón pro potřeby ochrany přírody
- maloplošná zvláště chráněná území
podobně přísný režim jako v první a druhé zóně národního parku či CHKO

Velkoplošná zvláště chráněná území



přírodní potenciál ČR a významné krajinné prvky

(AOPK ČR, 2017)

Národní parky

- *„Rozsáhlá území s typickým reliéfem a geologickou stavbou a převažujícím výskytem přirozených nebo člověkem málo pozměněných ekosystémů, jedinečná a významná v národním či mezinárodním měřítku z hlediska ekologického, vědeckého, vzdělávacího nebo osvětového, lze vyhlásit za národní parky.“*
- Vyhlášovány zákonem.
- Pokrývají 1,51 % plochy ČR.



Národní parky

- Veškeré využití je podřízeno zachování ekologicky stabilních přirozených ekosystémů.
- Cílem je zachování a obnova přirozených ekosystémů, zajištění nerušeného průběhu přírodních jevů a to i těch podmíněných činností člověka.
- Základní i bližší ochranné podmínky vymezeny zákonem.
- Regulace pohybu osob – klidová území, návštěvní řád.

Krkonošský
NP

NP Šumava

NP České
Švýcarsko

NP Podyjí

5. Národní park?

Zóny národního parku

Zóna přírodní

- Převažují přirozené ekosystémy.
- Cílem je zachovat a umožnit nerušený průběh přírodních procesů.

Zóna přírodě blízká

- Převažují člověkem pozměněné ekosystémy.
- Cílem je dosažení stavu původních ekosystémů.

Zóna soustředěné péče

- Převažují významně pozměněné ekosystémy.
- Cílem je zachování a postupné zlepšování stavu ekosystémů, jejichž existence je podmíněna trvalou činností člověka.

Zóna kulturní krajiny

- Zastavěné plochy a zastavitelná území obcí.
- Cílem je rozvoj těchto ploch k trvalému využívání člověkem.

Chráněná krajinná oblast

— „Rozsáhlá území s harmonicky utvářenou krajinou, charakteristicky vyvinutým reliéfem, významným podílem přirozených ekosystémů lesních a trvalých travních porostů, s hojným zastoupením dřevin, popřípadě s dochovanými památkami historického osídlení, lze vyhlásit za chráněné krajinné oblasti.“

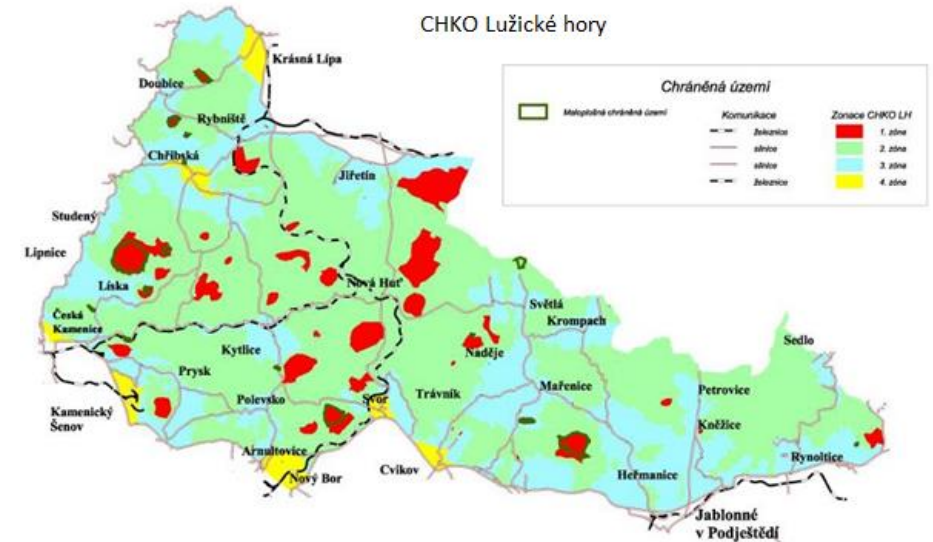


CHKO



- Odstupňovaná ochrana zón s cílem udržování a zlepšování přírodního stavu a zachování a vytváření optimální ekologické funkce.
- Umožněné rekreační využití, pokud nepoškozuje přírodní hodnoty.
- Vyhlášovány nařízením vlády ČR.

– V ČR 26 CHKO.



Národní přírodní rezervace

– „Menší území mimořádných přírodních hodnot, kde jsou na přirozený reliéf s typickou geologickou stavbou vázány ekosystémy významné a jedinečné v národním či mezinárodním měřítku, může orgán ochrany přírody vyhlásit za národní přírodní rezervace; stanoví přitom také jejich bližší ochranné podmínky.“



Přírodní rezervace

– „Menší území soustředěných přírodních hodnot se zastoupením ekosystémů typických a významných pro příslušnou geografickou oblast může orgán ochrany přírody vyhlásit za přírodní rezervace; stanoví přitom také jejich bližší ochranné podmínky.“



Národní přírodní památka, Přírodní památka

— „Přírodní útvar menší rozlohy, zejména geologický či geomorfologický útvar, naleziště nerostů nebo vzácných či ohrožených druhů ve fragmentech ekosystémů, s národním nebo mezinárodním (regionálním u PP) ekologickým, vědeckým či estetickým významem, a to i takový, který vedle přírody formoval svou činností člověk, může orgán ochrany přírody vyhlásit za národní přírodní památku; stanoví přitom také její bližší ochranné podmínky.“



Biosférická rezervace

Velkoplošné chráněné území v programu UNESCO *Člověk a biosféra (MAB)*.

- Vybrané oblasti – částečně NP, CHKO, ZCHÚ (nemusí se shodovat).
- Zahrnuje kulturní i přírodní krajinu.
- Není vymezeno zákonem, zonace nemá žádnou restriktivní moc.



Funkce

- Ochrana kulturní a přírodní rozmanitost
- Podpora udržitelného rozvoje
- Podpora environmentální výchovy, vzdělávání, výzkumu a monitoringu

Zóny

- Jádrová oblast
- Nárazníková zóna
- Přechodová oblast



Natura 2000

Celistvá evropská soustava území se stanoveným stupněm ochrany tvořena vymezenými ptačími oblastmi a vyhlášenými evropsky významnými lokalitami

- EVL: využití do takové míry, aby nedošlo k závažnému nebo nevratnému poškození stanovišť evropsky významných druhů
- Ptačí oblasti: území nejvhodnější pro ochranu druhů ptáků, které stanoví vláda nařízením



Významné krajinné prvky

geomorfologicky nebo esteticky hodnotná část krajiny, utvářející **typický vzhled krajiny**

lesy, rašeliniště, vodní toky, rybníky, jezera, údolní nivy, mokřady, stepní trávníky, meze, trvalé travní plochy, naleziště nerostů a zkamenělin, skalní útvary, atd.



Významné krajinné prvky a udržitelnost

zatopený vápencový lom U Mariánské mlýna, též nazývaný Na Janičově vrchu

Lom, kam se chodí koupat hlavní postavy v seriálu Vinaři najdete v Mikulově. Hned u lomu je parkoviště a tak nemusíte chodit od vozu nikam daleko. Mlýn se jmenuje Mariánský a leží v přírodním parku Lom Janičův vrch.



Provozovatel

Pí. Romana Ertlová

Zatopený lom Janičův vrch
Mariánský mlýn
692 01 Mikulov

Tel.: +420 776 142 099

WWW: www.lom-mikulov.cz

Otevírací doba

červen - září

1.6. - 30.9.

pondělí - neděle

09:00 - 19:00

Poznámka:

max. 100 návštěvníků v jednom okamžiku

Geoparky

- *Geopark je území, které zahrnuje konkrétní **geologické dědictví** a má strategii udržitelného územního rozvoje. Geologické lokality musí být z odborného hlediska významné a reprezentativní. Geopark je **iniciativou místních obyvatel** zaměřenou na dobrovolnou ochranu, prezentaci, interpretaci hodnot, vzdělávání a **šetrné využívání území cestovním ruchem.***
- V ČR 11 certifikovaných národních geoparků
- V ČR 1 globální geopark UNESCO – Geopark Český ráj (2005)



národní geopark

Geoparky

– historie:

- rok 2000, vytvoření Sítě evropských geoparků: spolupráce na místní a mezinárodní úrovni
- rok 2004, vznik Globální sítě geoparků UNESCO
- Rok 2007, Síť národních geoparků ČR (MŽP)

<http://www.unesco.org/new/en/natural-sciences/environment/earth-sciences/unesco-global-geoparks/list-of-unesco-global-geoparks/>

Aktivity spojené s geoturismem:

- geografické aspekty místa – živá a neživá příroda, estetika a scenérie, kulturní dědictví
- vede k ochraně přírody a kulturního dědictví, ale i k udržitelnému rozvoji společnosti



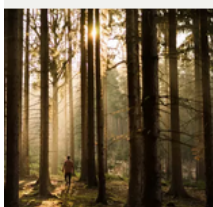
Národní geoparky České republiky

– Vyhláší a spravuje MŽP prostřednictvím Rady národních geoparků



Národní geopark Barrandien

Chcete se vydat po dně pravěkých moří? Do vzdálených časů vás přenesou Geopark Barrandien, největší geopark v České republice. Geopark není jen zkamenělá minulost. Skrývá v sobě příběhy českých dějin, rozvoje průmyslu a osídlení území. Barrandien je klenotem české geologie a paleontologie.



Národní geopark Královská Šumava – geotoulky zapomenutými cestami Šumavy

Objevte Šumavu tak, jak ji znají jen ti, co tu žijí. Jděte tam, kam davy nechodí a pochopte ji v souvislostech. V malých skupinkách – s osobním doprovodem – o krajině, zvířatech, stromech, lidech a jejich příbězích – cestou necestou, starými lesy.



Geopark Český ráj

Český ráj leží na severovýchodě Čech, necelých sto kilometrů od Prahy. Jako první v republice zde byla v roce 1955 vyhlášena Chráněná krajinná oblast Český ráj, jejíž území bylo v roce 2002 a 2021 rozšířeno. Ojedinelost krajiny spočívá ve spojení přírodních krás s romantikou historických památek.

Geopark Jeseníky

Geopark u Čížova v Národním parku Podyjí

- Český ráj
- Česko-bavorský geopark Egeria
 - Geopark GeoLocí na Tachovsku Egerie
- Kraj Blanických rytířů
- Železné hory
- Podbeskydí
- Ralsko
- Vysočina
- Broumovsko
- Barrandien
- Královská Šumava
- Geopark Krajina břidlice

Případové studie

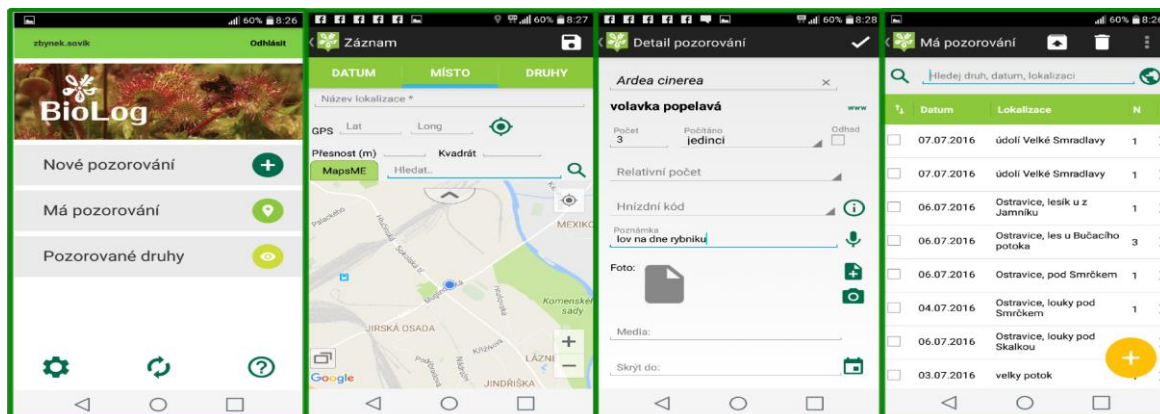
Případová studie

Jedním z novějších typů druhého bydlení jsou tzv. „holandské vesničky“ nebo nové apartmánové rekreační domy, jejichž nekontrolovatelná výstavba často působí negativně na okolní fyzické a přírodní prostředí, může zapříčinit poničení krajinného rázu dotčených lokalit a zřetelně narušit přirozenou urbanistickou koncepci obcí.

[Negativa apartmánových rekreačních bytů](#)

Případová studie

Rekreační využívání krajiny může negativně působit na prvky krajinné struktury a ekosystém. V České republice proto vzniká řada projektů zajišťujících osvětu pro veřejnost ve snaze zvýšení udržitelnosti cestovního ruchu. Tyto projekty zaštiťuje Ministerstvo životního prostředí ČR, správy národních parků a Agentura ochrany přírody a krajiny ČR. Pomáhat chránit přírodu nebo poznávat místní přírodu umožňují speciální aplikace (např. aplikace Skály ČR, BioLog, Poodří).



Kulturní krajina

- Venkovská kultura
 - Hmotné a nehmotné složky (lidová architektura a zvyky)
- Kulturní krajina
 - „*krajina, kterou ovlivnila/poznamenala činnost člověka*“
 - vazba kulturní krajiny na kulturu (vzájemný vliv)
 - atraktivita cestovního ruchu



Ochrana kulturní krajiny

„Význam kulturní krajiny jako dědictví našich generací si zaslouží ochranu.“

- **UNESCO**
 - *Vesnická historická (památková) rezervace v Holašovicích (1998)*
 - *Tokajská vinařská oblast (Maďarsko)*
 - *Zemědělská krajina jižního Ölandu (Švédsko)*
- Vesnická památková rezervace
- Vesnická památková zóna
- Krajinné památkové zóny

Tip pro samostudium: [Památkový katalog](#)



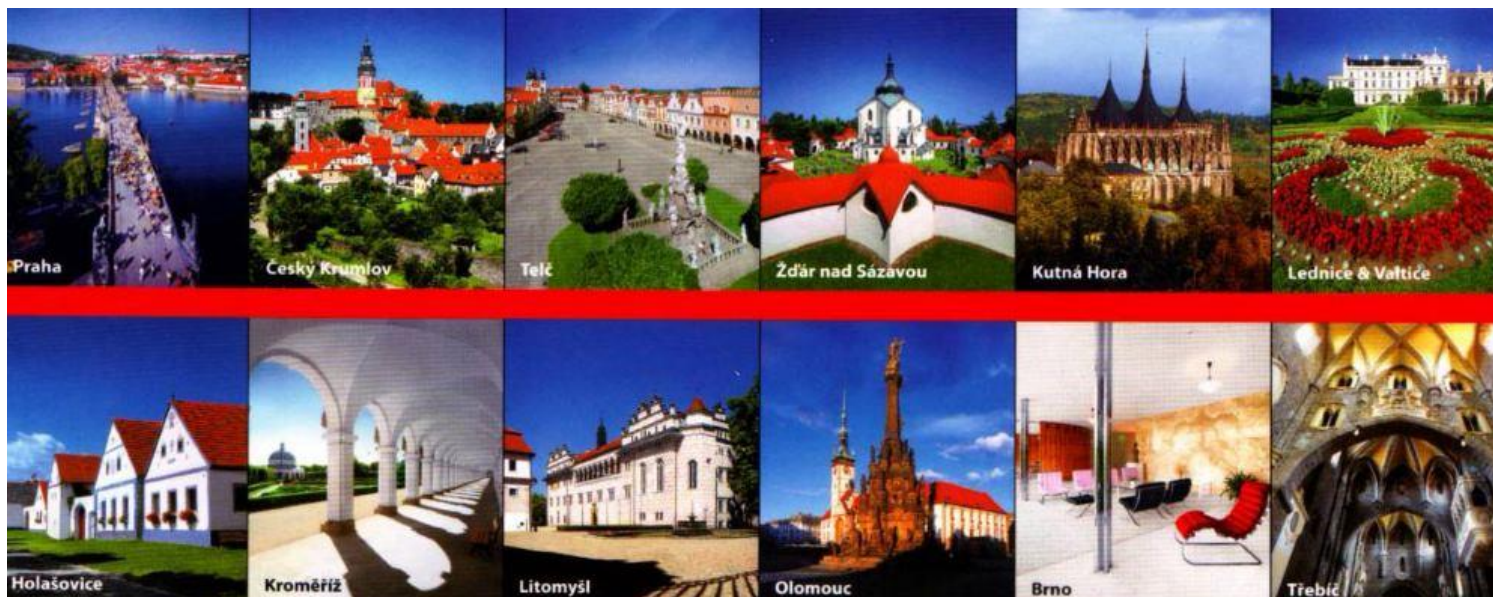
Kategorie kulturně-historických atraktivit v ČR

Kategorie kulturně-historických památek (k roku 2020)	ČR
Památky UNESCO	?
Národní kulturní památky (NKP)	?
Městské památkové rezervace (MPR)	?
Městské památkové zóny (MPZ)	?
Vesnické památkové rezervace (VPR)	?
Vesnické památkové zóny (VPZ)	?



[Kladruby nad Labem - Krajina pro chov koní v Kladrubech](#)

[Krušnohoří - Hornický region Erzgebirge / Krušnohoří](#)



Kategorie kulturně- historických atraktivit v ČR

Památkový zákon (20/1987 Sb):

- památkové rezervace a památkové zóny
- podle charakteru zástavby: městská, vesnická, krajinná, archeologická, technická
- vliv prostředí na použité stavební materiály a podobu zástavby
 - roubené a polohrázděné domy v Čechách
 - zděné dvorce jihočeského selského baroka
 - hliněné domy jižní Moravy
 - skromnějšími roubenky na Valašsku



Certifikace – příležitost pro udržitelný CR

- systém certifikace ekologicky šetrných služeb cestovního ruchu
- využití ekoznaček a systémů certifikace
 - stimulace poskytovatelů služeb cestovního ruchu,
 - větší důraz na environmentální, ekonomickou a sociální udržitelnost,
 - rozpoznávání a diferenciací turistických produktů a služeb



CYKLISTEVITANI.CZ



Příklad: [certifikace Svazu venkovské turistiky a agroturistiky](#)

MUNI
ECON

Doporučené zdroje:

Naleznete v interaktivní osnově