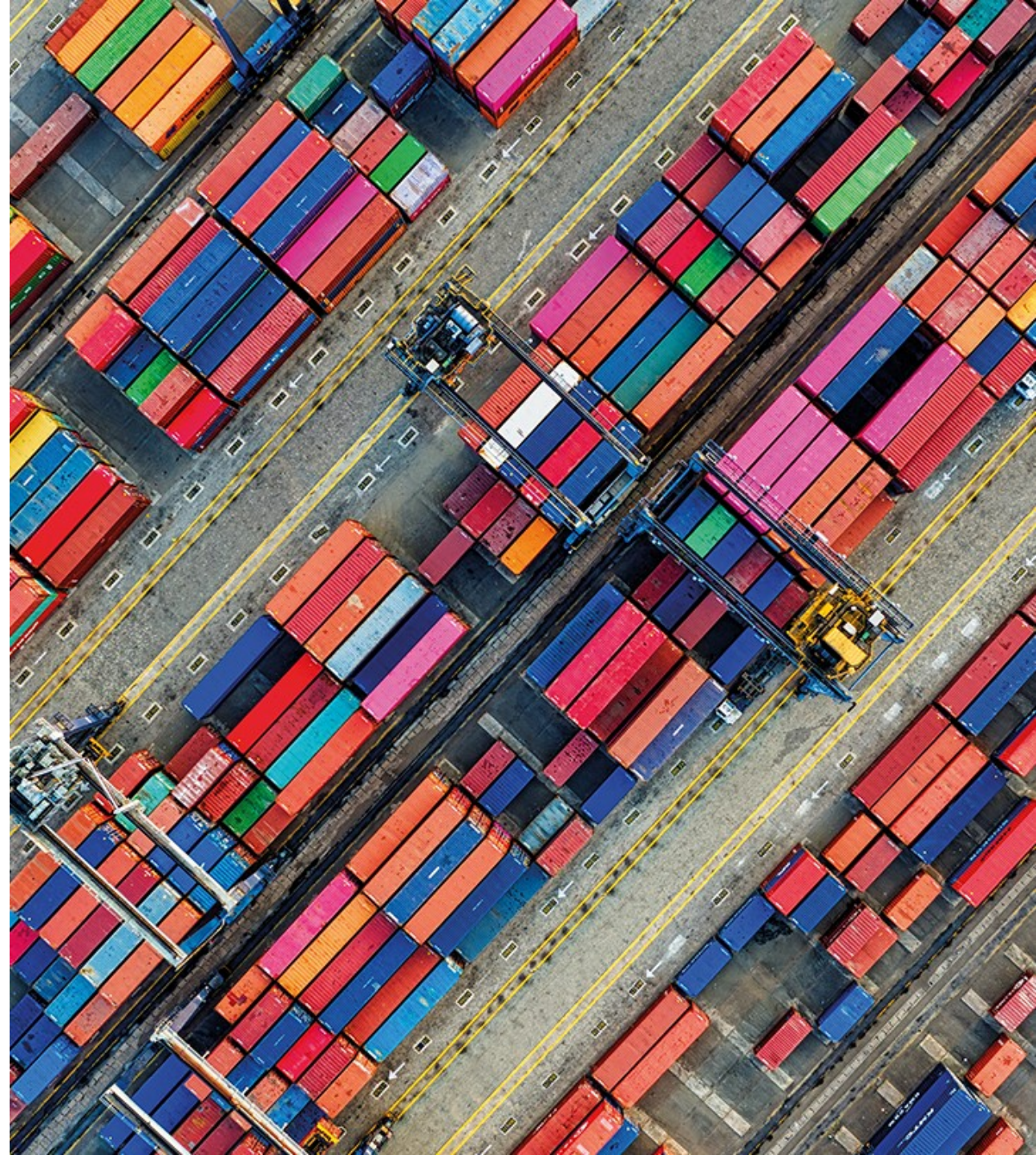


MUNI
ECON

Platební a dodací podmínky

Ondřej Částek
castek@econ.muni.cz



Kdy a kde:

1. vlastnické právo ke zboží
2. odpovědnost (pojištění)
3. péče o zásilku
4. zodpovědnost za placení a zařizování změn
5. platba za zboží

Podmínky prodeje

1. Náklady produktu (cena)
2. Riziko fyzické ztráty
3. Náklady na přepravu
4. Příslušnost: Incoterms

Příklady cel

1. Clo uplatňované na třetí země: Jedná se o standardní clo uplatňované na zboží dovážené ze zemí mimo EU. [Například elektronika dovážená ze Spojených států může podléhat zvláštní celní sazbě.](#)

2. Antidumpingová cla: Jedná se o dodatečná cla uvalená na dovozy, u nichž se předpokládá, že jejich cena je nižší než „normální“ hodnota. [Například na některé ocelové výrobky z Číny byla uvalena antidumpingová cla na ochranu výrobců v EU.](#)

Příklady cel

Výrobek: Jízdní kola

Tarifní kód: 8712 00 30

Celní sazba: 14%

Na jízdní kola dovážená do EU ze zemí mimo EU se vztahuje 14% clo .¹

Příklady cel

8. října 2024, aktualne.cz

Čína změnila postoj. Uvalí prozatímní clo až 39 procent na dovoz brandy z Evropské unie

Čína zavede prozatímní antidumpingové clo ve výši 30,6 až 39 % na dovoz brandy z Evropské unie. Oznámilo to dnes čínské ministerstvo obchodu.

Příklady kvót

1. Celní kvóty: Tyto kvóty umožňují dovoz určitého množství zboží se sníženou celní sazbou. EU má například celní kvóty na zemědělské produkty, jako je cukr a hovězí maso, které umožňují dovoz určitého množství za nižší clo.

2. Preferenční celní kvóty: V rámci obchodních dohod poskytuje EU snížené celní sazby pro určitý objem zboží z určitých zemí. Například v rámci dohody EU-Mercosur existují kvóty na dovoz hovězího masa z jihoamerických zemí.

3. Autonomní celní kvóty: Tyto kvóty jsou stanoveny pro suroviny nebo polotovary, které nejsou v EU dostatečně dostupné. V rámci těchto kvót se mohou dovážet například některé chemické látky a průmyslové komponenty na podporu průmyslu EU.

Příklady kvót

Výrobek: Hovězí maso

Celní kvóta: V rámci systému celních kvót EU (TRQ) lze určité množství hovězího masa dovážet se sníženou celní sazbou.

Podrobnosti o kvótách: EU například povoluje roční kvótu **45 000 tun** vysoce kvalitního hovězího masa, které se dováží se sníženou celní sazbou .¹

Množství, která tuto kvótu překračují, podléhají vyšším celním sazbám. Tento systém pomáhá řídit nabídku hovězího masa na trhu EU a zároveň podporuje místní producenty.

Příklady dumpingových cen

V současné době (rok 2024) je několik výrobků prověřováno z důvodu možného dumpingu na trhu EU. Zde je několik příkladů:

1. Výrobky pro automobilový průmysl: Objevily se obavy, že některé automobilové díly a vozidla z Číny jsou prodávány za ceny nižší, než je reálná tržní hodnota .¹

2. Kovy: Různé kovové výrobky, včetně oceli a hliníku, jsou často vyšetřovány kvůli dumpingu, zejména ze zemí, jako je Čína .¹

3. Chemikálie: Na určité chemické látky, jako je polyethylentereftalát (PET), byla uvalena antidumpingová cla na ochranu průmyslových odvětví EU .²

Cílem těchto šetření je zajistit spravedlivou hospodářskou soutěž a chránit průmyslová odvětví EU před nekalými cenovými praktikami.

Podmínky prodeje

1. Náklady produktu (cena)
2. Riziko fyzické ztráty
3. Náklady na přepravu
4. Příslušnost: Incoterms

Příklad

"Imagine the incredible intricacies of a case involving any given product sold in a country A to a buyer in country B, who makes credit arrangements at a bank in country C, with the product loaded on board a ship registered in country D, and with a master from country E. The ship sinks off the coast of country F, while her "sunken" cargo appears in country G. And this listing of nationalities does not even account for the dozen or two dozen countries from which the sailors hail who might have to be summoned as potential witnesses...The question is, where is the venue? Which country can dispose of the case?"¹¹

Incoterms: prodejní podmínky (vydání 2020, okopírováno z Wiki)

Doložky pro všechny druhy přepravy

EXW (Ex Works) – ze závodu (ujednané místo dodání)

Nejkratší dodací [parita](#), u které má prodávající minimální povinnosti. Jeho jedinou povinností je dát zboží k dispozici kupujícímu ve svém [závodě](#), není tedy zodpovědný ani za jeho nákladku na dopravní prostředky kupujícího. Kupující je povinen obstarat veškeré formality spojené s vývozem zboží ze země a nese veškeré náklady a rizika od okamžiku obdržení zboží.^[2] Z důvodu délky parity je možné její doplnění, například na **EXW loaded**. Podle té je prodávající zodpovědný za nákladku zboží.

FCA (Free Carrier) – vyplaceně dopravci (ujednané místo dodání)

Prodávající splní své povinnosti dodáním celně odbaveného zboží pro vývoz dopravci, kterého určil kupující, na sjednané místo. Toto místo dodání je rozhodující pro určení odpovědnosti za nákladku zboží. Pokud dochází k dodávce v místě objektu prodávajícího, zodpovídá za nákladku prodávající. Pokud ale k dodávce dochází v jakémkoli jiném místě, prodávající za nákladku odpovědný není. V případě, že kupující jmenuje k převzetí zboží jinou osobu než dopravce, splní prodávající své povinnosti dodáním zboží této osobě.^[2]

Incoterms: prodejní podmínky

CPT (Carriage Paid To) – přeprava placena do (ujednané místo určení)

Prodávající vyřizuje formality spojené s vývozem zboží a formality nutné pro přepravu přes tranzitní země. Dále vybírá dopravce, uzavírá s ním přepravní smlouvu a hradí výlohy spojené se zbožím až do místa určení. Zboží dodává dopravci nebo jiné osobě jmenované prodávajícím na sjednané místo, pokud bylo nějaké dohodnuto smluvními stranami. Při realizaci přepravy je možné využít i více druhů dopravy. Rizika přecházejí dříve než výlohy, a to v momentě předání zboží prvnímu dopravci. Kupující nese nebezpečí ztráty a poškození zboží i jakékoli dodatečné náklady vzniklé po dodání zboží dopravci. Dovození licenci či jiné povolení a všechny formality spojené s dovozem zboží zajišťuje kupující. Použití této doložky je tak výhodné při obchodování s rizikovějšími teritorii.^[2]

CIP (Carriage and Insurance Paid to) – přeprava a pojištění placeno do (ujednané místo určení)

Doložka je podobná jako CPT, rozdíl je v přepravním pojištění, které musí na vlastní náklady obstarat prodávající. Toto pojištění kryje rizika od bodu dodání až do jmenovaného místa určení. Pojištění musí být sjednáno u pojišťovny dobré pověsti a prodávající je povinen předat kupujícímu pojistku či jiný doklad potvrzující pojistné krytí, jež opravňuje kupujícího nebo jinou zainteresovanou osobu nárokovat náhradu škody u pojišťovny (pojistitele). Pokud není dohodnuto jinak, pojistí prodávající zboží v souladu s minimálním rozsahem pojistného krytí. Zboží má být pojištěno minimálně tak, aby krylo cenu sjednanou v kupní smlouvě zvýšenou o 10 % (tj. na 110 %) a pojistka má být sjednána v měně kontraktu. Využití doložky je vhodné u moderních způsobů přepravy, např. u kontejnerové nebo [roll-on/roll-off](#).^[3]

Incoterms: prodejní podmínky

DAP (Delivered At Place) – s dodáním do určitého místa

Doložka je určena pro všechny druhy přepravy včetně přepravy kombinované. Výlohy a rizika přecházejí z prodávajícího na kupujícího ve sjednaném místě. Prodávající splní dodání zboží v momentě jeho předání kupujícímu na příchozím dopravním prostředku a připravené k vykládce. Náklady spojené s vykládkou zboží nese kupující. Pokud ale byly v přepravní smlouvě zahrnuty i náklady spojené s vykládkou zboží v místě určení, není prodávající oprávněn požadovat úhradu těchto nákladů od kupujícího. Kupující obstarává veškeré formality související s dovozem zboží.^[3]

DPU (Delivered At Place Unloaded) – s dodáním do určitého místa včetně vykládky

Parita existuje od verze Incoterms z roku 2020. Prodávající stejně jako u DAP nese náklady a rizika do místa určení, navíc ale zajišťuje a hradí vykládku. V minulé verzi existovala podobná doložka DAT (Delivered At Terminal), k její úpravě došlo, aby bylo jasné, že cílovým místem nemusí být jen *terminál*, ale jakékoli místo.^[4]

DDP (Delivered Duty Paid) – s dodáním clo placeno (ujednané místo určení)

Jedná se o nejdelší dodací paritu, která obsahuje maximální závazek ze strany prodávajícího. Prodávající nese výlohy a rizika až do určeného místa v zemi dovozu. Prodávající splní dodání v momentě předání zboží kupujícímu na příchozím dopravním prostředku připravené k vykládce. Dále musí zajistit uhrazení odbavení zboží pro dovoz, to znamená, že vyřizuje a platí celní formality, hradí clo, daň z přidané hodnoty a další daně a případné další poplatky spojené s dovozem do země určení. Použití této doložky je riskantní při obchodování se zeměmi, kde je proclívání problematické a časově náročné. Tato doložka by neměla být používána, pokud by prodávající nebyl schopen obdržet dovozní licenci.^[3]

Incoterms: prodejní podmínky

Doložky pro námořní a vnitrozemskou vodní přepravu

FAS (Free Alongside Ship) – vyplaceně k boku lodi (ujednaný přístav nalodění)

Prodávající splní své povinnosti dodáním zboží k boku lodi v ujednaném přístavu nakládky. Doložka uvádí také možnost, aby prodávající zajistil, že zboží bude odesláno do místa určení sjednaného v kupní smlouvě. Možnost zajistit neboli obstarat dodávku umožňuje obchodovat se zbožím i během námořní dopravy, což je obvyklé zejména při obchodování s hromadným zbožím. Pokud je zboží přepravováno v kontejneru, je vhodnější využít doložku FCA. Za celní odbavení a vyřízení veškerých formalit spojených s vývozem zodpovídá prodávající. Kupující určuje loď a nese veškeré náklady a rizika od okamžiku dodání zboží k boku lodi v ujednaném přístavu.^[5]

FOB (Free On Board) – vyplaceně na loď (ujednaný přístav nalodění)

Jedna z nejstarších doložek používaná u námořní a říční přepravy, u které je nakládka a vykládka zabezpečována pomocí jeřábu. Prodávající splní své povinnosti v okamžiku dodání zboží na palubu lodi v přístavu nakládky, anebo tím, že obstará, že takto dodané zboží bude odesláno do místa určení sjednaného v kupní smlouvě. Prodávající je u FOB povinen dodat zboží na palubu lodi v přístavu nakládky a vybavit odbavení zboží pro vývoz. Kupující vybírá loď a hradí námořní přepravné. Pro moderní způsoby přepravy, například kontejnerovou, je vhodnější použít dodací paritu FCA.^[5]

Incoterms: prodejní podmínky

CFR (Cost and Freight) – náklady a přepravné (ujednaný přístav určení)

U této doložky přecházejí rizika na kupujícího v jiném místě než výlohy. Rizika přecházejí stejně jako u FOB v přístavu nakládky dodáním na palubu lodi, výlohy ale až v přístavu určení. Pokud strany kupní smlouvy nemají v úmyslu využít tradiční lodní dopravu, u které zboží přechází přes zábradlí lodi za pomoci jeřábů, ale moderní způsoby přepravy, například kontejnerovou nebo [roll-on/roll-off](#), je pro ně vhodnější použít dodací paritu CPT.^[5]

CIF (Cost, Insurance and Freight) – náklady, pojištění a přepravné (ujednaný přístav určení)

Výlohy a rizika přecházejí stejně jako u doložky CFR, rizika tedy přecházejí v přístavu nakládky dodáním na palubu lodi a výlohy až v přístavu určení. Navíc je u této doložky prodávající povinen obstarat na vlastní náklady přepravní pojištění. To musí být sjednáno u pojišťovny dobré pověsti a prodávající je povinen předat kupujícímu pojistku nebo jiný doklad potvrzující pojistné krytí, které opravňuje kupujícího nebo jinou zainteresovanou osobu nárokovat škody přímo u pojišťovny. Zboží má být pojištěno minimálně tak, aby krylo cenu sjednanou v kupní smlouvě zvýšenou o 10 % a pojistka má být sjednána v měně kontraktu.^[5]

Souhrn termínů Incoterms 2020

Incoterm 2020	Nakládka na auto	Platba vývozního cla	Přeprava do přístavu vývozce	Vykládka z vozu v přístavu původu	Přístavní poplatky v přístavu původu	Nakládka na loď/ letadlo	Přeprava do přístavu dovozce	Pojištění	Vykládka v přístavu dovozce	Nakládka na auto v přístavu dovozce	Přeprava do místa určení	Celní deklarace, cla a daně	Vykládka v místě určení
EXW	kupující	kupující	kupující	kupující	kupující	kupující	kupující	kupující	kupující	kupující	kupující	kupující	kupující
FCA	prodávající	prodávající	kupující/ prodávající	kupující	kupující	kupující	kupující	kupující	kupující	kupující	kupující	kupující	kupující
FAS	prodávající	prodávající	prodávající	prodávající	kupující	kupující	kupující	kupující	kupující	kupující	kupující	kupující	kupující
FOB	prodávající	prodávající	prodávající	prodávající	prodávající	prodávající	kupující	kupující	kupující	kupující	kupující	kupující	kupující
CPT	prodávající	prodávající	prodávající	prodávající	prodávající	prodávající	prodávající	kupující	kupující/ prodávající	kupující/ prodávající	prodávající	kupující	kupující
CFR	prodávající	prodávající	prodávající	prodávající	prodávající	prodávající	prodávající	kupující	kupující	kupující	kupující	kupující	kupující
CIF	prodávající	prodávající	prodávající	prodávající	prodávající	prodávající	prodávající	prodávající	kupující	kupující	kupující	kupující	kupující
CIP	prodávající	prodávající	prodávající	prodávající	prodávající	prodávající	prodávající	prodávající	kupující/ prodávající	kupující/ prodávající	prodávající	kupující	kupující
DPU	prodávající	prodávající	prodávající	prodávající	prodávající	prodávající	prodávající	prodávající	prodávající	prodávající	prodávající	kupující	prodávající
DAP	prodávající	prodávající	prodávající	prodávající	prodávající	prodávající	prodávající	prodávající	prodávající	prodávající	prodávající	kupující	kupující
DDP	prodávající	prodávající	prodávající	prodávající	prodávající	prodávající	prodávající	prodávající	prodávající	prodávající	prodávající	prodávající	kupující

Přechod rizik dle Incoterms 2020

Incoterm 2020	Sídlo prodávajícího	Dopravce	Přístav původu	Nakládka na palubu	Na palubě	Vykládka v přístavu	Přístav dovozce
FOB	prodávající	prodávající	prodávající	prodávající	kupující	kupující	kupující
FAS	prodávající	prodávající	prodávající	kupující	kupující	kupující	kupující
CFR	prodávající	prodávající	prodávající	prodávající	kupující	kupující	kupující
CIF	prodávající	prodávající	prodávající	prodávající	kupující	kupující	kupující

Přechod rizik dle Incoterms 2020

Incoterm 2020	Sídlo prodávajícího	Dopravce	Přístav původu	Lod'	Přístav dovozce	Terminál	Místo určení	Vykládka v cílovém místě
EXW	prodávající	kupující	kupující	kupující	kupující	kupující	kupující	kupující
FCA	prodávající	prodávající	kupující	kupující	kupující	kupující	kupující	kupující
CPT	prodávající	prodávající	kupující	kupující	kupující	kupující	kupující	kupující
CIP	prodávající	prodávající	pojištění	pojištění	pojištění	pojištění	pojištění	kupující
DPU	prodávající	prodávající	prodávající	prodávající	prodávající	prodávající	prodávající	kupující
DAP	prodávající	prodávající	prodávající	prodávající	prodávající	prodávající	prodávající	kupující
DDP	prodávající	prodávající	prodávající	prodávající	prodávající	prodávající	prodávající	prodávající



COUNTRY, CITY, PLACE OF ORIGIN

TRANSPORTATION

COUNTRY, CITY, PLACE OF DESTINATION

Incoterms® 2020 ICC | Rules for any mode or modes of transport

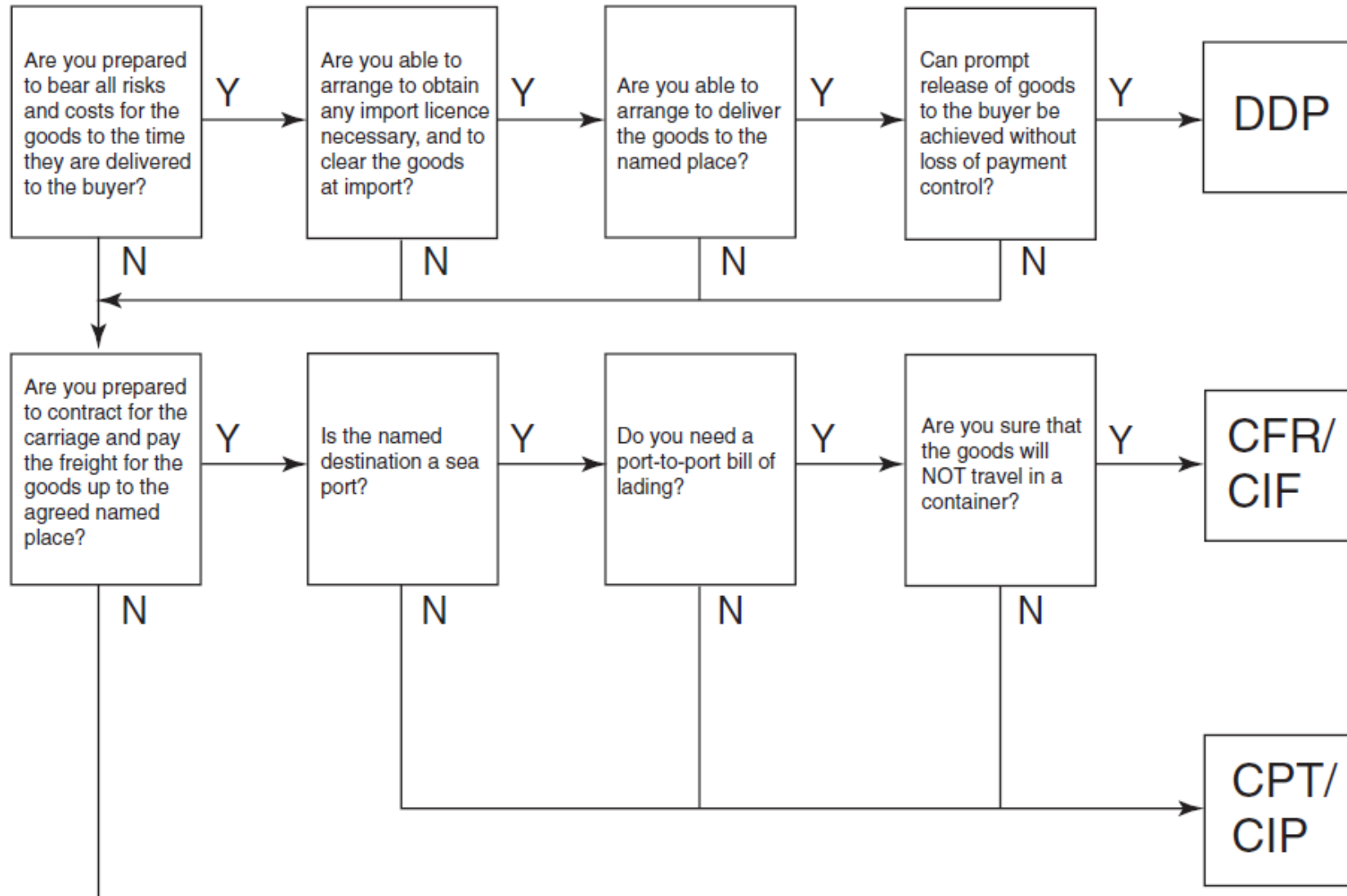
Incoterm	Category	Country, City, Place of Origin	Transportation	Country, City, Place of Destination
EXW	COST	Buyer	Buyer	Buyer
	RISK	Buyer	Buyer	Buyer
FCA	COST	Seller	Buyer	Buyer
	RISK	Seller	Buyer	Buyer
CPT	COST	Seller	Seller	Buyer
	RISK	Seller	Seller	Buyer
CIP	COST	Seller	Seller	Buyer
	RISK	Seller	Seller	Buyer
	INSURANCE	Seller	Seller	Buyer
DAP	COST	Seller	Seller	Buyer
	RISK	Seller	Seller	Buyer
DPU	COST	Seller	Seller	Buyer
	RISK	Seller	Seller	Buyer
DDP	COST	Seller	Seller	Buyer
	RISK	Seller	Seller	Buyer

Incoterms® 2020 ICC | Rules for maritime transport and inland waterways

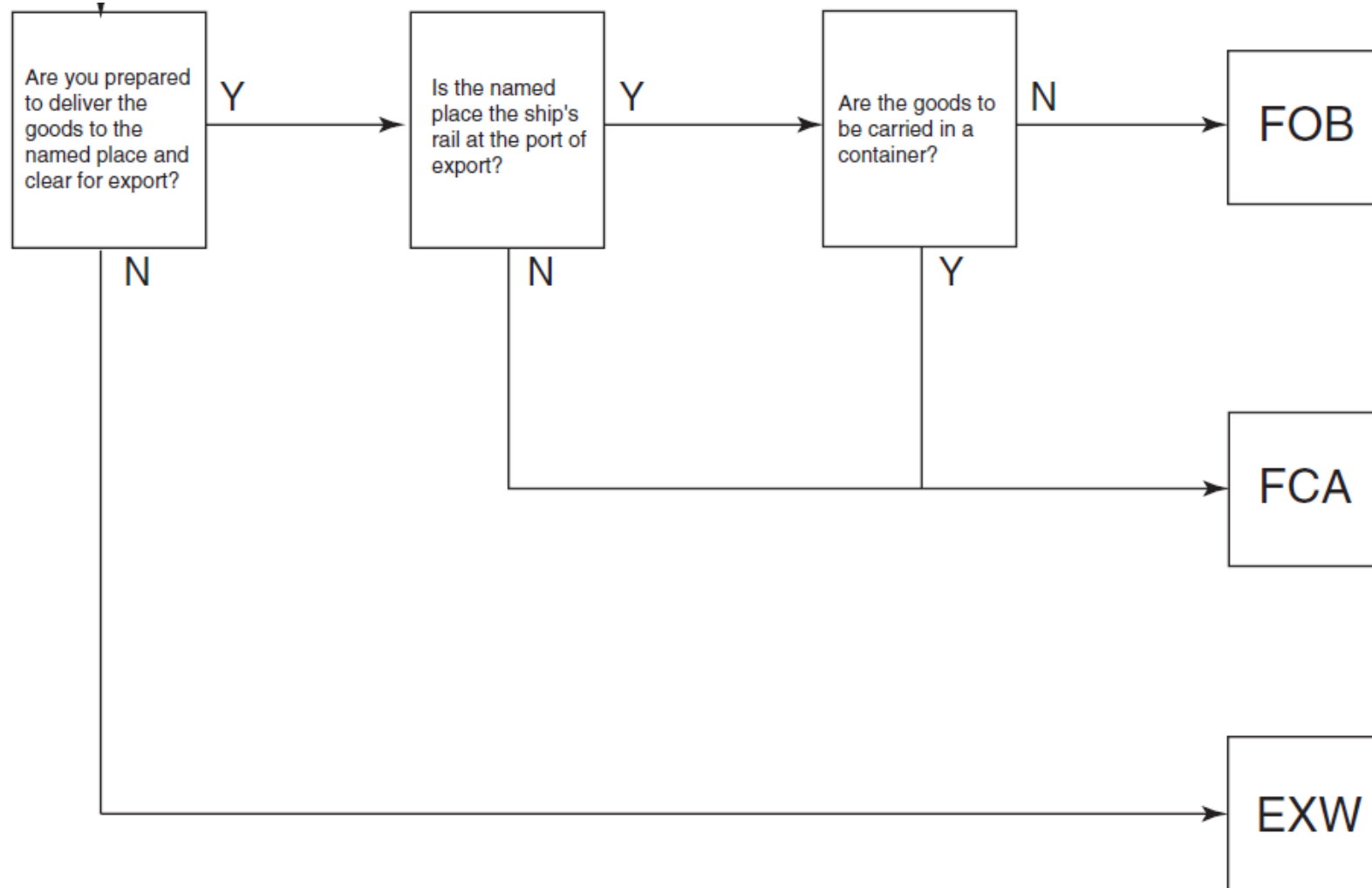
Incoterm	Category	Country, City, Place of Origin	Transportation	Country, City, Place of Destination
CFR	COST	Seller	Seller	Buyer
	RISK	Seller	Seller	Buyer
FOB	COST	Seller	Buyer	Buyer
	RISK	Seller	Buyer	Buyer
FAS	COST	Seller	Buyer	Buyer
	RISK	Seller	Buyer	Buyer
CIF	COST	Seller	Seller	Buyer
	RISK	Seller	Seller	Buyer
	INSURANCE	Seller	Seller	Buyer

SELLER BUYER

Průvodce Incoterms



Průvodce Incoterms



Incoterms

Klady

- Snadno srozumitelné pojmy
- Mezinárodní standardizace
- Aktualizováno a objasněno mezinárodním orgánem (ICC)

Nevýhody

- Mohou nastat rozdíly mezi preferencemi kupujícího a prodávajícího při výběru podmínek (pak se obchod asi neuskuteční)
- Některé podmínky mohou jednu stranu vystavit nadměrným nákladům.

Platební podmínky

1. výše dodavatelského úvěru
2. přímá dohoda nebo zprostředkovatelé
3. otevřené účty, průběžné platby, opce, bonusy a pokuty.
4. riziko zaplacení a obdržení zboží - jak ho vyřešit

Dokumenty související s podmínkami prodeje

1. Směnka
2. Námořní konosament (více informací v prezentaci Dokumenty v...)
3. (Dokumentární) akreditiv (LoC)

BILL OF EXCHANGE

Draft No. MD-01

For USD30,804.70

Date: APR 30 2008

At ***** sight of this **FIRST** of Exchange (Second the same tenor and date being unpaid)

Pay to the order of **COMMERCIAL BANK, LTD.**

the sum of SAY TOTAL U.S. DOLLARS THIRTY THOUSAND EIGHT HUNDRED FOUR AND CENTS SEVENTY ONLY.

value received

Drawn under

Irrevocable L/C No. 073708010006

dated JANUARY 28, 2008

To

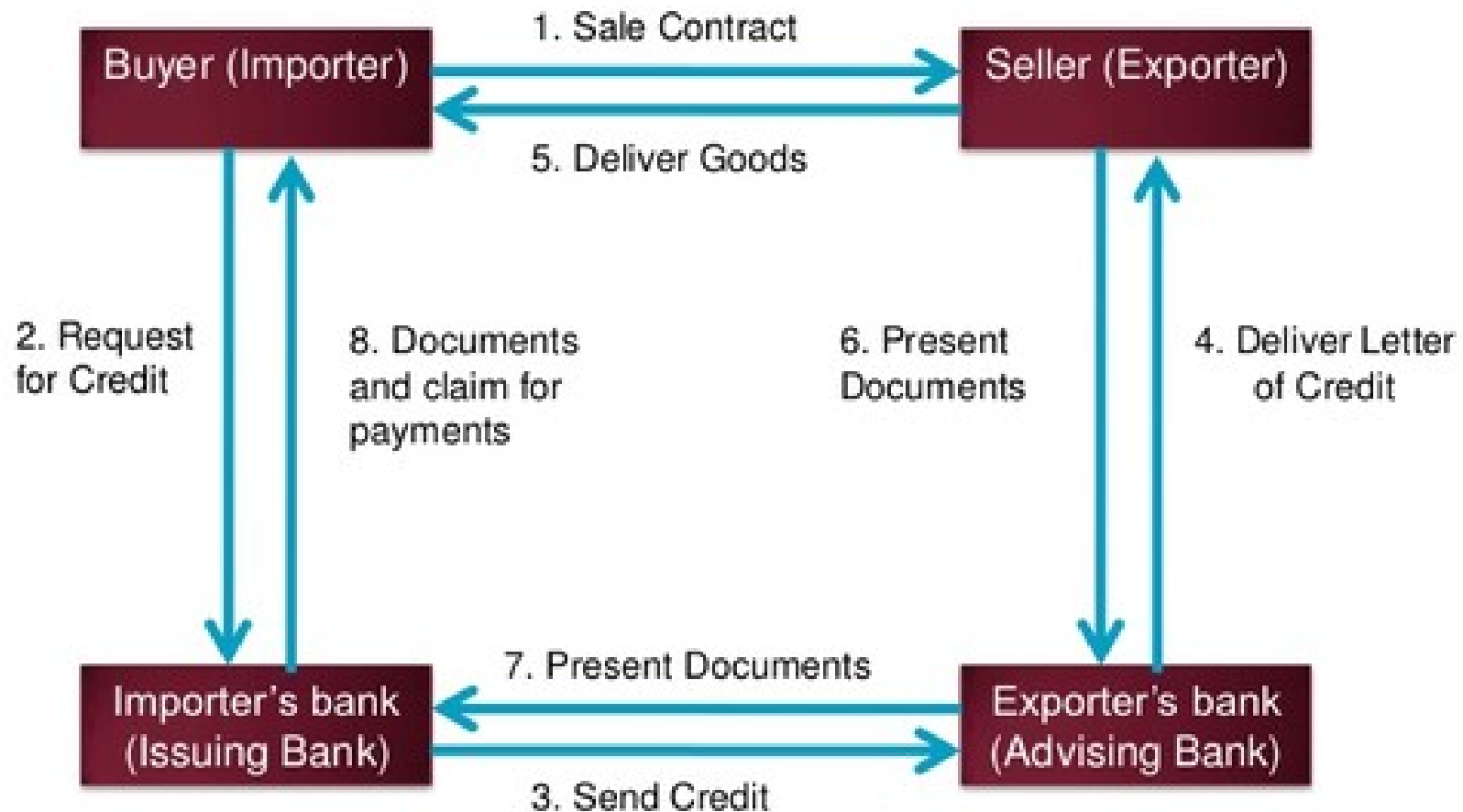
AUTO CO.LTD.

Daniel

...AUTHORIZED SIGNATURE...

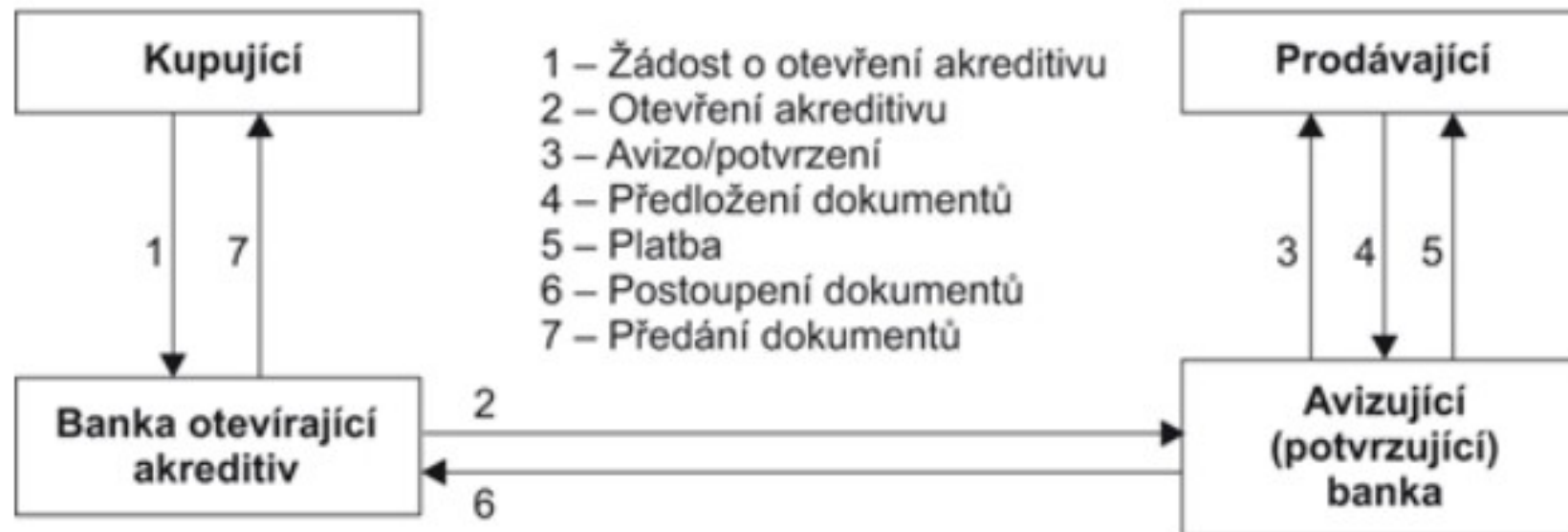
Akreditiv

LETTER OF CREDIT: PROCEDURE



Akreditiv česky

<https://www.businessinfo.cz/navody/presun-rizika-na-jine-podnikatelske-subjekty-transfer-rizika/4/>



UCP 500 (Jednotná pravidla a zvyklosti pro dokumentární akreditivy)

Faksimile podepsaných dokumentů

Banky považují faksimile podpisu za ekvivalent vlastnoručního podpisu. Proto se i dokument, který vypadá, že je opatřen faksimilním podpisem vystavitele dokumentu, považuje za originální dokument.

Fotokopie

Banky považují za neoriginální každý dokument, který se jeví jako fotokopie jiného dokumentu. Pokud však fotokopie vypadá, že byla doplněna rukou vystavitele dokladu, který fotokopii označil, pak v souladu s . se výsledný dokument považuje za originál, pokud není uvedeno jinak. . . .

Cvičení

1. Které Incoterms představují minimální a maximální závazek dodavatele?
2. Které podmínky Incoterms se týkají konkrétně námořní přepravy?
3. Co musí zákazník zaplatit podle podmínek FOB?
4. V jakém okamžiku obchodní transakce dodavatel splnil své povinnosti podle podmínek FAS?
5. Jaký je hlavní rozdíl mezi termíny DAP a DPU?
6. Nese dodavatel větší odpovědnost za podmínek CIF nebo CIP?

Studijní materiál: Kapitola 11

International Logistics (2. vydání)

Wood, Donald F. Barone, Anthony Murphy, Paul

Stránky: 456, Nakladatel: M: Vydavatel: AMACOM Books

ISBN: 9780814426739

K dispozici na adrese:

<http://site.ebrary.com/lib/masaryk/>