

**Masarykova univerzita v Brně**

Ekonomicko-správní fakulta

Ekonomika neziskových organizací

**Divadelní fakulta JAMU v Brně**

**Vypracovala:** Helena Korábová, 100657

**Ročník:** 3. semestr kombinovaného studia Veřejná ekonomika a správa

## **1. Úvod – historie JAMU**

Založení Janáčkovy akademie múzických umění v Brně bylo inspirováno osobností Leoše Janáčka – skladatele, který většinu svého plodného období prožil v Brně. Právě tento významný skladatel se kdysi pokoušel ustavit hudební akademii v metropoli Moravy.

Janáčkova akademie múzických umění se sídlem v Brně byla založena 12. září 1947 jako dvoufakultní škola (fakulty hudební a divadelní). V roce 1959 byly fakulty zrušeny a zůstaly jen jednotlivé katedry. K obnovení fakultního uspořádání JAMU, a tedy k obnovení samostatných fakult, došlo nařízením vlády ČSFR č. 282/1990 Sb. ze dne 9.4.1990.

## **2. Poslání a cíle organizace**

JAMU jako univerzitní veřejná umělecká vysoká škola rozvíjí vzdělávací, uměleckou, vědeckou, výzkumnou a další tvůrčí činnost v oblasti dramatického, hudebního a tanečního umění.

Divadelní fakulta JAMU v Brně a Divadelní fakulta AMU v Praze jsou jedinými vysokými školami v České republice, které poskytují nejvyšší vzdělání a kvalifikaci v oblasti divadla, dramatického a tanečního umění. Na brněnské Divadelní fakultě studují posluchači z celé České republiky; posluchači z moravských regionů mírně převažují. Stoupající zájem o studium na brněnské Divadelní fakultě je na Slovensku: uchazeči se hlásí ke studiu oborů muzikálového herectví, režie, dramatická výchova a výchovná dramatika pro neslyšící.

Divadelní fakulta plní vedle pedagogického poslání také úlohu uměleckého centra, kde mají posluchači školy možnost ověřovat si jednak naučené postupy a zásady umělecké tvorby, jednak zkoušet vlastní nápady, prověřovat si prostřednictvím konkrétního uměleckého tvaru svoje inspirace a nápady. Takovou příležitost mají především ve školním divadelním studiu Marta, které je ideálním prostředím pro všechna výše uvedená zkoumání. Vedle vlastní činnosti jsou studenti zváni k hostování téměř do všech brněnských divadel, ale hostují i v mimobrněnských českých divadlech. Potvrzením solidní úrovně jsou mj. ocenění, která posluchači získali na mezinárodních divadelních festivalech i Cena ministryně pro vynikající studenty a absolventy.

### **3. Zakladatel (zřizovatel), postup při zakládání (zřizování)**

Veřejná vysoká škola se zřizuje, zrušuje, slučuje či splývá s jinou veřejnou vysokou školou, případně rozděljuje na jiné veřejné vysoké školy výhradně zákonem. O zřízení veřejné vysoké školy rozhoduje na návrh rektora akademický senát.

Název: Divadelní fakulta Janáčkovy akademie múzických umění v Brně

Sídlo: Mozartova 1, 662 15 Brno

Právní postavení: součást univerzitní veřejné vysoké školy JAMU v Brně

Založení: zákonem č. 168/1947 Sb. ze dne 12. září 1947 o zřízení vysoké školy Janáčkovy akademie múzických umění v Brně a nařízení vlády ČSFR č. 282/1990 Sb. ze dne 9.4.1990, o změně v organizaci vysokých škol uměleckého směru

### **4. Statut, jeho obsah, řídicí a kontrolní orgány, organizační schéma**

Akademický senát Divadelní fakulty Janáčkovy akademie múzických umění v Brně schválil (dle zákona č. 111/1998 Sb.) dne 22. září 1999 statut Divadelní fakulty JAMU v Brně. Účinnosti tento statut nabyl dne 28. září 1999, kdy byl schválen Akademickým senátem JAMU. V souladu se zákonem a se statutem JAMU je tento statut vnitřním předpisem Divadelní fakulty, která je součástí JAMU v Brně.

#### **a) Statut a jeho obsah**

- Část první – základní ustanovení:  
základní ustanovení; zaměření a dlouhodobá orientace; činnost a podpora činností; studijní programy a obory habilitačního a jmenovacího řízení; vnitřní předpisy; vnitřní normy; samosprávná činnost fakulty
- Část druhá – studium a přijímání ke studiu ve studijních programech:  
přijímání ke studiu; podmínky studia cizinců; poplatky
- Část třetí – orgány fakulty:  
samosprávné orgány; akademický senát fakulty; děkan; umělecká rada; disciplinární komise; tajemník fakulty

- Část čtvrtá – organizační a řídicí struktura:  
členění fakulty; poradní sbory a pracovní skupiny; rozhodování, jednání a podepisování jménem fakulty
- Část pátá – akademická obec:  
akademická obec; akademičtí pracovníci; studenti fakulty; pracovníci fakulty
- Část šestá – pravidla hospodaření:  
hospodaření fakulty; majetek
- Část sedmá – řízení kvality a hodnocení činnosti fakulty:  
obsah hodnocení; výsledky hodnocení
- Část osmá – přechodná a závěrečná ustanovení:  
přílohy – symboly fakulty; bakalářské, magisterské a doktorské studijní programy;  
organizační struktura fakulty

## **b) Řídící a kontrolní orgány**

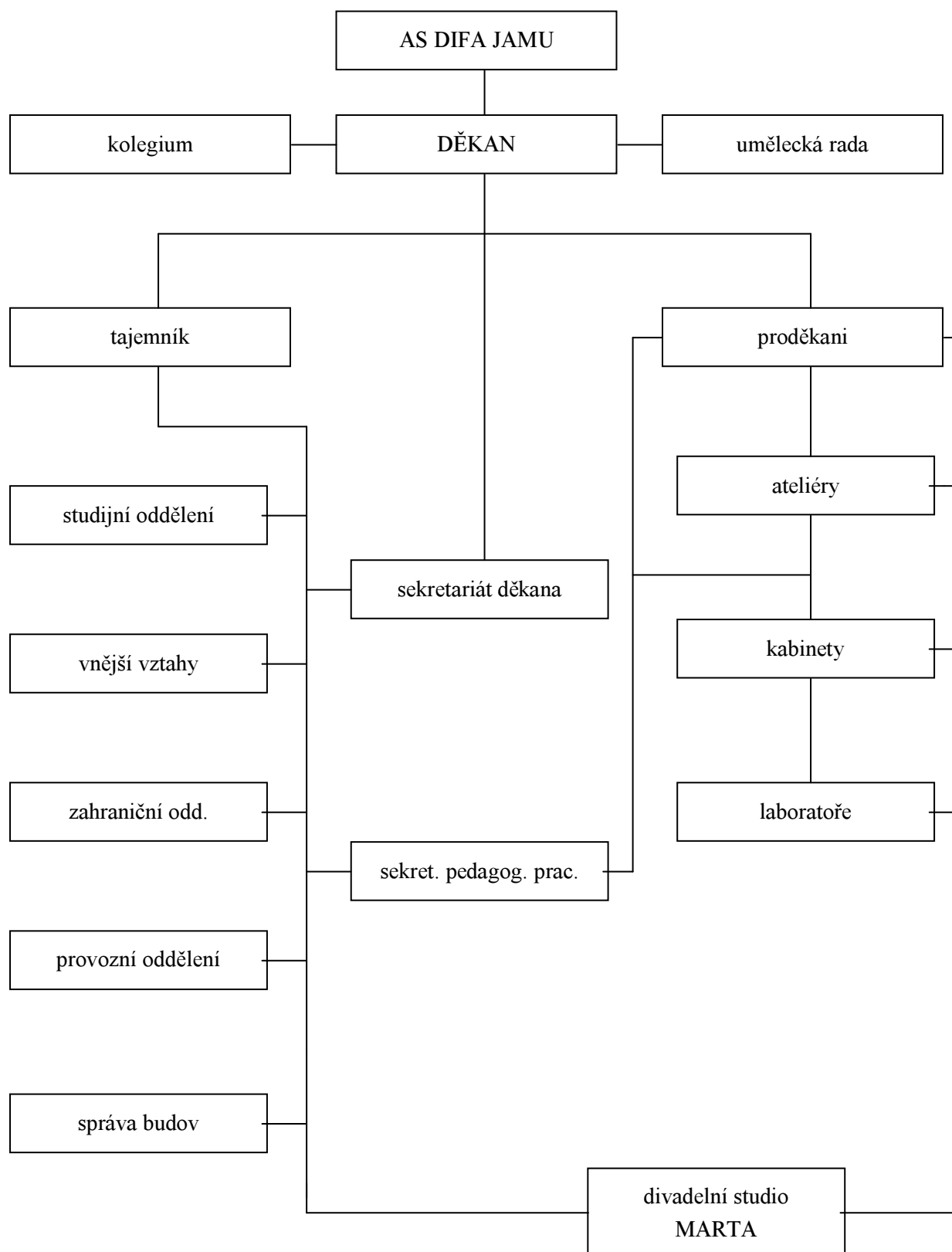
Orgány veřejné vysoké školy:

- akademický senát - je samosprávným zastupitelským akademickým orgánem, členy volí ze svých řad členové akademické obce VVŠ, funkční období je nejvýše tříleté
- rektor – stojí v čele veřejné vysoké školy; jedná a rozhoduje ve věcech školy, pokud zákon nestanoví jinak; rektora jmenuje a odvolává na návrh akademického senátu veřejné vysoké školy prezident republiky; návrh se podává prostřednictvím ministra školství, mládeže a tělovýchovy; funkční období je tříleté
- umělecká rada - je orgánem v otázkách umělecké, pedagogické, vědecké a odborné činnosti školy
- disciplinární komise - úkolem je projednávat disciplinární přestupky studentů

Orgány fakulty:

- akademický senát fakulty – na návrh děkana rozhoduje o zřízení, zrušení, sloučení nebo splynutí pracovišť
- děkan – jedná a rozhoduje ve věcech fakulty, jmenuje ho rektor na návrh ak. senátu
- umělecká rada – významní představitelé oborů
- tajemník – řídí hospodaření na fakultě, jmenuje ho a odvolává děkan
- akademická obec

## Organizační schéma divadelní fakulty JAMU



## 5. Výkony, náklady

Výsledky hospodaření na Divadelní fakultě v roce 2003:

	SÚ	Název účtu	Zůstatek v tis. Kč
Náklady	501	Spotřeba materiálu	3 276,33
	502	Spotřeba energie	1 394,55
	511	Opravy a udržování	401,08
	512	Cestovné	547,20
	513	Náklady na reprezentaci	89,22
	518	Ostatní služby	2 742,26
	521	Mzdové náklady	21 408,06
	524	Zákonné pojištění	7 039,51
	528	Ostatní sociální náklady	45,18
	531	Daň silniční	1,50
	545	Kursově ztráty	2,81
	548	Manka a škody	70,61
	549	Jiné ostatní náklady	1 696,30
	551	Odpisy dlouhodobého majetku	2 012,04
	552	Zůstatk. cena prodaného dlouh. majetku	228,66
		<b>Náklady celkem</b>	<b>40 954,87</b>
	Výnosy	601	Tržby za vlastní výrobky
602		tržby z prodeje služeb	831,60
645		Kursově zisky	0,18
648		Zúčtování fondů	437,52
649		Jiné ostatní výnosy	686,89
682		Přijaté příspěvky	359,00
691		Provozní dotace	39 028,00
		<b>Výnosy celkem</b>	<b>41 350,80</b>
<b>Hospodářský výsledek</b>			<b>395,93</b>

## 6. Personalistika

Pracovníci fakulty jsou akademičtí pracovníci a další osoby působící na jednotlivých pracovištích v rámci organizační struktury fakulty. Jsou v pracovněprávním vztahu k JAMU, pracovní poměr s nimi uzavírá jménem JAMU děkan, pokud svým opatřením nerozhodne jinak.

Výuka je vedle akademických pracovníků zabezpečována též hostujícími profesory z tuzemska i ze zahraničí, dále pak dalšími odborníky na základě dohod o pracích konaných mimo pracovní poměr či příslušných smluv. Vzhledem k zaměření vysoké školy je nezbytné působení externích pedagogů z umělecké praxe.

#### VÝVOJ POČTU PRACOVNÍKŮ DIFA

	1997 (přepočtený stav)	1999 (přepočtený stav)	2005 (přepočtený stav)
profesor	4,75	4,80	10,00
docent	11,05	11,05	17,00
odborný asistent	28,65	33,05	23,25
asistent	4,00	2,25	3,00
lektor	3,50	3,50	3,50
<b>pedagogičtí pracovníci celkem</b>	<b>51,95</b>	<b>54,65</b>	<b>56,75</b>
administrativa	12,00	13,00	14,00
dělníci	21,90	21,40	21,50
<b>nepedagogičtí pracovníci celkem</b>	<b>33,90</b>	<b>33,40</b>	<b>34,50</b>
<b>C E L K E M</b>	<b>85,85</b>	<b>88,05</b>	<b>91,25</b>

Z tabulky vyplývá, že nárůst pedagogických pracovníků je prakticky nulový – nárůst 3,25 pedagogických úvazků souvisí se zřízením kabinetu cizích jazyků na Divadelní fakultě a dva pedagogické úvazky navíc souvisí se zřízením nového oboru jevištní technologie v akademickém roce 2000/2001.

#### 7. Technické a materiální zabezpečení

Divadelní fakulta disponuje s majetkem v celkové hodnotě 69.942,78 tis. Kč (viz tabulka).

Druh majetku	Název	Hodnota v tis. Kč (pořiz. cena)
Dlouhodobý hmotný majetek	budova, pozemek, auto, ostatní investiční majetek	54.177,90
Dlouhodobý nehm. majetek	software	201,28
Dl. drobný hmotný majetek	neinvestiční majetek	11.757,94
Ostatní hmotný majetek v evidenci	poř. cena do 3 tis. Kč	3.805,66
<b>C e l k e m</b>		<b>69.942,78</b>

Na Divadelní fakultě JAMU se během posledních let profilují nezávislé laboratoře pro zpracování obrazových, zvukových, grafických a textových dat:

- laboratoře a počítačové učebny pracují především s již existujícími daty v rámci sítě – Intranet, Internet, kde se akcentuje rychlý přístup k datům jak interním tak externím;
- laboratoře řešící vstup a výstup dat, kde vzhledem ke spektru zpracovávaných informací jsou kladeny velké nároky na rychlost analogově digitálních a digitálně analogových převodníků.

S ohledem na stávající stav systému a technický vývoj v informační oblasti je potřeba každým rokem aktualizovat a doplnit technické vybavení fakulty, nehledě na potřebu vytváření specializovaných laboratoří a oborů. Základem funkčního a stabilního systému je vytvoření rychlé počítačové sítě s velkokapacitními servery specializované na jednotlivé oblasti – video, audio, multimédia a následné připojení vybudovaných specializovaných laboratoří pro jednotlivé obory.

Míra zapojení do systému výuky závisí na oboru studia. U všech studentů však probíhá základní školení v oblasti PC, internetu i v oblasti ovládání elektronických médií.

Poměrně značný zůstává prostor pro zvyšování informační gramotnosti u pedagogů. DIFA ho chce využít a umenšit alespoň částečně „negramotnost“ tohoto typu pořádáním seminářů a krátkodobých kurzů pro akademické pracovníky.

## **8. Plánování, prognózování, rozpočtování**

V souladu se zákonem č.111/1998 Sb. o vysokých školách sestavuje JAMU svůj rozpočet na kalendářní rok jako vyrovnaný. Podle statutu jsou pravidla rozpočtu a zásady pro rozdělování dotace v rámci JAMU součástí materiálu, který rektor předkládá každoročně k projednání Akademickému senátu JAMU na začátku kalendářního roku. Rozpočet je sestavován v oblasti nákladů a výnosů pro všechny činnosti JAMU a v průběhu roku může být upravován.

Výchozím podkladem pro sestavování rozpočtu JAMU jsou návrhy dílčích rozpočtů součástí JAMU předložené v členění podle nákladů a zdrojů výnosů.



Nejdůležitějším zdrojem příjmů a základní složkou rozpočtu je dotace ze státního rozpočtu. Vzhledem k charakteru činnosti JAMU jakožto umělecké školy nelze ani do budoucna zřejmě očekávat, že by se podíl ostatních příjmů v rozpočtu podstatně zvýšil.

Výši neinvestiční základní dotace stanoví dosud MŠMT vysokým školám, které uskutečňují studijní programy v oblasti umění, tzv. indexovou metodou, tzn. tak, že část neinvestiční základní dotace na vzdělávací činnosti a na nspecifikovaný výzkum a vývoj je rovna příspěvku na vzdělávací činnost v roce předchozím zvýšeném o stejné procento, jakým jsou proti předchozímu roku zvýšeny prostředky na uvedenou činnost u ostatních vysokých škol.

Návrh rozdělení dotace ze státního rozpočtu fakultám a ostatním součástem JAMU je předmětem jednání ekonomické komise JAMU a po projednání ve svých poradních orgánech jej rektor předkládá ke schválení Akademickému senátu JAMU jako součást rozpočtu na příslušný rok.

## **9. Finanční režim, finanční zdroje, fundraising**

Činnost školy si lze jen stěží představit bez podpory prostředků získaných v rámci vícezdrojového financování vysokých škol. Stablním zdrojem je již od roku 1992 zcela nepochybně Fond rozvoje vysokých škol., neméně významným grantovým systémem se staly transformační a rozvojové programy MŠMT, významnou roli sehrávají příspěvky Magistrátu města Brna, bez sponzorské pomoci podnikatelské sféry si nelze představit realizaci řady významných uměleckých akcí školy. V roce 2003 se podařilo získat prostředky z Fondu rozvoje vysokých škol na 9 projektů v celkové výši 937 tis. Kč. V rámci transformačních a rozvojových programů získala JAMU celkem 3 433 tis. Kč neinvestičních prostředků a 5 300 Kč kapitálových dotací.

Finanční zdroje:

- dotace ze státního rozpočtu
- poplatky spojené se studiem
- výnosy z majetku
- jiné příjmy ze státního rozpočtu, ze státních fondů a z rozpočtů obcí
- výnosy z doplňkové činnosti

## **10. Účetnictví, zdanění, audit, kontrolní systém**

Janáčkova akademie múzických umění v Brně je právnická osoba se sídlem na území České republiky, proto se na ni vztahují právní předpisy:

- zákon č. 563/1991 Sb., o účetnictví
- vyhláška č. 504/2002 Sb., kterou se provádějí některá ustanovení zákona č. 563/1991 Sb.
- zákon č. 337/1992 Sb., o správě daní a poplatků ve znění pozdějších předpisů

Povinnosti veřejné vysoké školy:

- každoročně vypracovat a předložit ministerstvu výroční zprávu o hospodaření
- vypracovat a projednat s ministrem dlouhodobý záměr veřejné vysoké školy

## **11. Invence, inovace**

Divadelní fakulta prošla v době svého obnovování zásadní proměnou, která se týkala zejména následujících oblastí:

- proměna pedagogického týmu – na všechna místa byl již na jaře roku 1990 vypsán konkurz, většina míst byla obsazena novými lidmi (často šlo o osobnosti, jejichž pedagogické působení na vysoké škole bylo před listopadem 1989 z politických důvodů nemožné);
- vytvoření a realizace otevřeného programu výuky a výchovy na umělecké škole – došlo k vytvoření systému ateliérů, v jejichž čele stojí vždy výrazná umělecká osobnost; zásada otevřenosti se důsledně promítá i otevřením možnosti volby a programování vlastního studia, jak umožňuje kreditní systém;
- důraz na přípravu a formování tvořivých osobností, které nebudou pasivně opakovat zavedené a vyzkoušené postupy – nejdůležitější zásadou nového nasměrování činnosti fakulty;
- fakulta se stala otevřenou i vůči novým programům a oborům – k tradičnímu zaměření na herectví a režii přibýlo postupně devět nových oborů;

- díky provedeným zásadním změnám se fakulta stala dynamickou školou, která získala autoritu nejen v domácím, ale i v evropském měřítku, svědčí o tom podstatný nárůst studentů z původních 51 na stávajících 313;
- v důsledku celé transformace počínaje rokem 1990 fakulta doplnila studium všech oborů týkajících se divadla a stala se fakultou dramatického umění, nyní připravuje nejen nejvýše kvalifikované tvůrce pro oblast divadla, ale i pro další média, především rozhlas a televizi.

### Základní programové tendence

- Prakticky ověřit ve třetích ročnících stávajících magisterských programů jednotlivých oborů provázanost nově připravovaných závěrečných bakalářských uměleckých a praktických výkonů a pokračovat ve sladování zaměření bakalářských a magisterských závěrečných zkoušek. V tomto směru novelizovat příslušné studijní předpisy fakulty.
- V rámci mobility studentů prosazovat uznání adekvátnosti účasti studentů na mezinárodních festivalech s klasickou formou výuky.
- Dále rozšířit možnosti účasti zájemců na kurzech celoživotního vzdělávání – Letní škola a Divadelní seminář.
- Aktivně se podílet na činnosti nově založeného Brněnského centra evropských studií.
- V rámci Brno – univerzitní město připravovat kulturní projekty pro vysokoškolské studenty a občany města.
- V oblasti výzkumu a vývoje pokračovat ve „výzkumu umění“ a usilovat o plnou podporu této formy poznávání na vysokých uměleckých školách.
- V souladu s Dlouhodobým záměrem rozvíjet moderní informační technologie.

## **12. Efektivnost**

Vysoké školy jako nejvyšší článek vzdělávací soustavy jsou vrcholnými centry vzdělanosti. Vedle vzdělávací činnosti je nejnvtitnějším posláním vysokých uměleckých škol umělecká tvorba, hledání nových postupů a možností této oblasti tvůrčí činnosti člověka, která – podobně jako činnost vědecká – dává šanci lepšího poznání světa.

Umělecká tvorba je přirozenou součástí výuky na vysoké umělecké škole a lze ji považovat za paralelní činnost k vědecké a výzkumné činnosti pedagogů a studentů na jiných typech vysokých škol. Při výchově studentů na Divadelní fakultě JAMU se vychází

z přesvědčení, že umělecká tvorba je jedním z prostředků, jak poznávat svět kolem sebe, jak se mu přibližovat, jak odkrývat záhady lidského života, jak činit svět obyvatelnějším a člověku přátelštějším. Existence vysokých uměleckých škol je proto nezastupitelná a nezpochybnitelná.

Exkluzivní výsadou vysokých škol je právo přiznávat akademický titul, konat habilitační řízení, konat řízení ke jmenování profesorem, používat akademické insignie a konat akademické obřady.

### **13. Problémy organizace a doporučení řešení**

Divadelní fakulta podobně jako jiné vysoké školy vykazuje především v kvalifikačních skupinách „profesor“ a „docent“ vyšší věkové průměry. Je to stav nepříznivý a DIFA si je vědoma této problematiky. Bez nových mladých pedagogických sil a bez zvyšování kvalifikační způsobilosti pedagogů v mladších věkových kategoriích by neměla šanci dostát své pověsti a kvalitně zajistit výuku v akreditovaných studijních programech. Proto byla učiněna opatření k překonání tohoto problému. Do interního pracovního poměru bylo přijato několik mladých pedagogů – odborných asistentů; počítá se u nich ve střednědobé perspektivě se zahájením habilitačního řízení (cca do pěti let). Dále byla zahájena habilitační a jmenovací řízení u řady pedagogů ve střední věkové kategorii; pokud bude výsledkem zahájených řízení jejich jmenování docenty či profesory, významně pozitivně to ovlivní věkový průměr obou sledovaných kvalifikačních skupin na DIFA.

### **14. Mezinárodní spolupráce, spolupráce/ konkurence v rámci regionu**

Divadelní fakulta JAMU uzavřela v minulých letech dvě exkluzivní dohody o spolupráci s Ruskou akademií divadelního umění GITIS a s Vysokou školou múzických umění v Bratislavě. V dlouhodobém výhledu by fakulta ráda uzavřela dohody s dalšími zahraničními školami a institucemi, především těmi, na něž se nevztahují pravidla evropských vzdělávacích programů. V současnosti se jedná o Univerzity Severní Texas z USA, kde již započala spolupráce prostřednictvím jednorázových výměn hostujících pedagogů a studentů, nebo

o začínající spolupráci s Divadlem neslyšících při Národním divadle Hong Kong. Cílem fakulty je získat stabilní partnery z různých teritorií, tzn. zástupce různých kultur.

V roce 2003 se zahraniční aktivity rozvíjely v oblastech, které již mají na Divadelní fakultě dlouhodobou tradici:

- mobility studentů a pedagogů, a to jak studijní pobyty a stáže našich studentů a pedagogů v zahraničí, tak i pobyty a stáže zahraničních studentů a pedagogů na Divadelní fakultě;
- účast studentů a pedagogů na zahraničních festivalech, konferencích, seminářích a dílnách;
- pořádání mezinárodních akcí na divadelní fakultě.

Významným mezníkem v oblasti pořádání mezinárodních akcí byl Mezinárodní seminář doktorských studií divadelních škol, který byl prvním svého druhu v naší kulturní oblasti a v budoucnu by měly navazovat další. Seminář by se měl konat každé dva roky a střídal by se takto s další významnou akcí, kterou je Sympozium divadelní antropologie.

Největší mezinárodní akcí Divadelní fakulty JAMU, konanou na domácí půdě je tradiční festival vysokých divadelních škol SETKÁNÍ/ENCOUNTER. V průběhu třinácti let své existence se stal druhou největší pořádanou akcí svého druhu v Evropě. Do přípravy celého festivalu jsou zapojeni studenti všech oborů DIFA JAMU. Studenti tak získávají praktické zkušenosti s realizací mezinárodního festivalu. Na projektu se finančně podílí jak veřejné, tak soukromé zdroje.

Párovým projektem k mezinárodnímu festivalu divadelních škol Setkání/Encounter se stal projekt Pouličního divadla, který je již několik roků Divadelní fakultou JAMU organizován v ulicích města Brna. Tento projekt má výrazný mezinárodní charakter a jsou do něj zapojovány různé zahraniční školy. Výsledek projektu je každoročně přenesen v průběhu festivalu Ziemia Objecnaja do ulic polského města Lodž.

## **15. Vlastní názor na činnost organizace**

Pro vysokou školu, jakou je Janáčkova akademie, je příznačné, že celá řada výsledků studijní činnosti je veřejně provozována a předkládána kulturní obci i odborné kritice k hodnoceí. Týká se to především divadelních představení ve studiu Marta, ale také častého pohostinského působení posluchačů Divadelní fakulty v profesionálních kulturních institucích (Národní divadlo, divadlo Husa na provázku atp.).

**Použité materiály:**

zákon č. 111/1998 Sb., o vysokých školách

Statut Divadelní fakulty JAMU v Brně

zákon č. 563/1991 Sb., o účetnictví, ve znění pozdějších předpisů

Dlouhodobý záměr JAMU ([www.jamu.cz](http://www.jamu.cz))

Výroční zpráva o činnosti rok 2003 ([www.jamu.cz](http://www.jamu.cz))