

Práce opravená tutorem

Předmět : Ekonomika neziskových organizací

**Téma : Nezisková organizace**  
CHARITA

Vypracovala : Miluše Suchá  
UČO : 100 432

šk. rok 2004/2005

Skupiny organizací, které jsou běžně zařazovány mezi neziskové organizace, mohou být označovány mnoha různými termíny : dobrovolné organizace, nevládní organizace, občanská sdružení, nadace, asociace, spolky, kluby apod. V názvosloví na to se organizace v mnoha dimenzích liší : ve svých činnostech, finanční základně, cílech a účelu, velikosti, organizační struktuře, rozsahu závislosti na profesionálních placených pracovnících apod.

Rozlišují se dva základní typy neziskových organizací, a to především v závislosti na tom, jak splňují kritérium veřejné prospěšnosti.

Do první skupiny patří organizace, které sice slouží veřejnému, obecnému zájmu, ale jejich prvořadým cílem je sloužit spíše zájmům svých vlastních členů. Do této skupiny patří zejména obchodní a podnikové asociace, různé profesní asociace, společenské a sportovní kluby, družstva a odbory.

Druhou skupinu tvoří organizace s prvořadou službou veřejnosti, to znamená takové organizace, jejichž základním posláním je veřejně prospěšná činnost, a spíše okrajově služba vlastním členům. Obě uvedené skupiny neziskových organizací se ve většině ekonomicky rozvinutých zemí těší značné pozornosti a získávají různé daňové a jiné výhody. Protože veřejně prospěšná činnost je považována za prvořadou, mají organizace začleněné do druhé skupiny rozsáhlejší výhody, než organizace, které slouží především vlastním členům.

Všeobecně řečeno, existuje několik objektivních důvodů pro to, aby tyto výhody poskytoval :

- neziskové organizace snižují výdaje státu o výdaje, které by jinak musel nést sám
- poskytování takových výhod státem je společensky efektivní, protože tyto výhody přinášejí dodatečné přínosy pro společnost
- poskytování těchto výhod je nezbytné proto, že umožňují neziskovému sektoru, jako objektivně prospěšnému sektoru vůbec, prosperovat ve smíšené tržní ekonomice.

Nezisková organizace, kterou jsem si vybrala pro svou práci, patří do druhé skupiny výše popisovaných skupin organizací. Sdružení Česká katolická charita je součástí římskokatolické církve. Je samostatnou právnickou osobou podle Kodexu kanonického práva a podle zákona 308/91 Sb. o svobodě náboženské víry a postavení církví a náboženských společností. Je největší nestátní humanitární organizací v ČR. Zřizovatelem České katolické charity je Česká biskupská konference.

Základem právního rámce, v němž mohou organizace existovat a působit, je Ústava České republiky (Ústavní zákon č. 1/1993 Sb.) a Listina základních práv a svobod (Ústavní zákon č. 23/1991 Sb. a Usnesení předsednictva ČNR č. 2/1993 Sb. o vyhlášení Listiny základních práv a svobod jako součásti ústavního pořádku ČR), která mezi politickými právy občanů uvádí právo shromažďování a sdružování.

#### Obecně prospěšná společnost (OPS)\*

Zákon o OPS byl schválen 28.9.1995 a nabyl účinnosti 1.1.1996. Spektrum neziskových organizací se tak doplnilo o typ, který je předurčen k poskytování obecně prospěšných služeb.

1. Co tvoří OPS : OPS je právnickou osobou s daným účelem existence (poskytování obecně prospěšných služeb). Pro naplnění tohoto účelu v ní musí pracovat lidé, ale OPS není organizací založenou na členském principu. Spíše se dá předpokládat, že v ní budou působit zaměstnanci a spolupracují dobrovolníci.
2. Účel vzniku : poskytování obecně prospěšných služeb uvedených v zakládací listině.
3. Zákonná úprava : zákon č. 248/1995 Sb., o obecně prospěšných společnostech a o změně a doplnění některých zákonů.
4. Vznik : založit OPS mohou fyzické i právnické osoby a též Česká republika. Zákonem je dán rozdíl mezi založením a vznikem.

---

\* Řízení neziskových organizací, J. Plamínek, V. Svatoš a kolektiv

Postup :

a) OPS se zakládá sepsáním zakládací smlouvy, je-li více zakladatelů, nebo zakládací listiny formou notářského zápisu, je-li zakladatel jeden.

Náležitosti zakládací smlouvy jsou podrobně specifikovány (podobně jako u obchodních společností) :

- název zakladatele s podrobnými identifikačními údaji,
- název a sídlo OPS,
- druh obecně prospěšných služeb,
- podmínky poskytování těchto služeb,
- dobu, na kterou se OPS zakládá,
- členové správní rady s identifikačními údaji,
- způsob jednání správní rady,
- členové dozorčí rady s identifikačními údaji, je-li tato rada zřízena,
- způsob zveřejňování výroční zprávy,
- hodnota a označení majetkových vkladů včetně nepeněžitých.

b) Pokud zákony vyžadují pro výkon některých činností splnění zvláštních podmínek, musí zakladatel před zápisem do rejstříků jejich splnění prokázat. Nejčastěji se jedná o provozování vázaných a koncesovaných živností podle živnostenského zákona. Živnostenské listy nebo koncesní listiny vydá při splnění všech zákonem stanovených podmínek na žádost zakladatele živnostenský úřad.

c) Vznik OPS je dán zápisem do rejstříku OPS u rejstříkového soudu. Do 90 dnů od založení (datu sepsání zakládací listiny) musí zakladatel podat návrh na zapsání OPS do rejstříku, ke kterému musí přiložit zakládací smlouvu nebo listinu, výpisy z trestního rejstříku členů správní a dozorčí rady a případně živnostenské listy nebo koncese.

d) Rejstříkový soud zapíše OPS do rejstříku a zašle o tom organizaci usnesení.

e) Pokud soud nalezne zákonné důvody, proč nelze zápis provést, zašle organizaci zamítavé usnesení. Proti němu je možné se do 15 dnů odvolat opět na příslušný rejstříkový soud. Odvolání projednává odvolací soud, v tomto případě krajský soud. Proti jeho rozhodnutí již není odvolání.

5. Základní dokumenty :

a) Zakladatelská listina. Její obsah je do značné míry pevně vymezen zákonem (viz. bod 4). Navíc by však měla stanovit právo správní rady vydávat a měnit statut OPS.

b) Statut je vyžadován zákonem. Musí jej vydat správní rada do 6 měsíců ode dne vzniku OPS. Statut podrobněji popisuje vnitřní organizaci OPS. Zejména by měl deklarovat postavení a vztahy správní rady, ředitele a dozorčí rady. Dále by měl stanovit statutární orgán a způsob podepisování dokumentů. Údaje ve statutu musí být v souladu se zakládací listinou.

6. Zánik :

- uplynutím doby, na kterou byla založena,
- dosažením účelu, ke kterému byla založena,
- rozhodnutím správní rady,
- rozhodnutím soudu v zákonem stanovených případech.

Do působnosti správní rady patří určit jinou OPS, které po zrušení OPS nabídne likvidační zůstatek, pokud tak stanoví zakladatel v zakládací listině.

7. Orgány OPS : Statutárním orgánem je správní rada. Výkonným orgánem je ředitel, který nemůže být zároveň členem správní ani dozorčí rady. Statutární orgán musí být určen v základních dokumentech, nejspíš jím může být správní rada nebo ředitel. Dozorčím orgánem je dozorčí rada.

8. možnost podnikání : OPS má právo podnikat. Toto podnikání je však omezeno těmito podmínkami :
  - doplňkovou činností bude dosaženo účinnějšího využití majetku a zároveň tím nebude ohrožena kvalita, rozsah a dostupnost obecně prospěšných služeb,
  - OPS se nesmí účastnit na podnikání jiných osob,
  - OPS nesmí zřizovat organizační složky mimo území ČR,
  - Hospodářský výsledek po zdanění převádí OPS celý do rezervního fondu.
9. Výroční zpráva : ze zákona je povinná OPS vydávat výroční zprávu (v termínu stanoveném správní radou, nejpozději do konce prvního pololetí následujícího roku). Její obsah je do určité míry vymezen zákonem.

#### Poslání a cíle

Po sametové revoluci v roce 1989 nastal obrat i v České katolické charitě (ČKCH) v roce 1990 se změnilo na popud biskupa Antonína Lišky vedení ČKCH v Praze a v květnu se setkali budoucí diecézní pracovníci charity, kteří měli za úkol povzbudit vznik a vývoj charity. Doba hledání a tříbení názorů na budoucnost ČKCH byla v roce 1991 završena vznikem arcidiecézních charit s vlastními stanovami (přikládám stanovy arcidiecézní charity Olomouc v příloze) a s právní subjektivitou podle zákona 308/91 Sb.

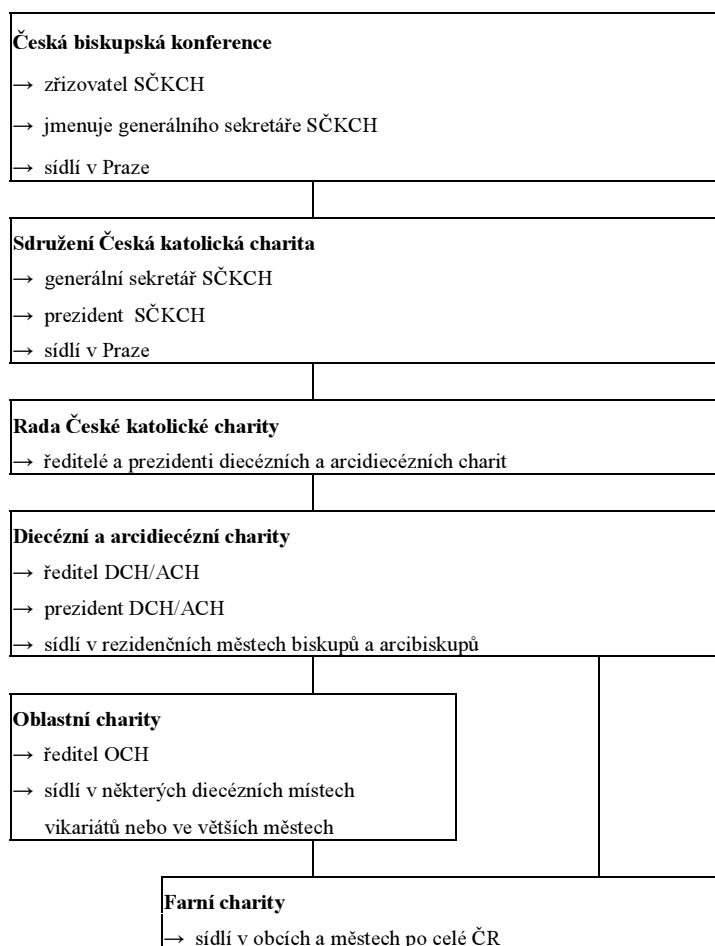
Nezisková humanitární organizace sdružení Česká katolická charita (SČKCH) je největším nestátním poskytovatelem sociálně zdravotních služeb u nás. Krédem je pomoc bližnímu v nouzi bez ohledu na jejich příslušnost k rase, národnosti či náboženství. Hlavní činností Charity je pomoc potřebným na území české republiky. Jde zejména o pomoc matkám s dětmi v tísní, lidem bez přístřeší, osobám se zdravotním a mentálním postižením, sociálně slabým rodinám, drogově závislým, opuštěným starým lidem, osobám, které se ocitly v osobní krizi, migrantům a uprchlíkům, vězňům a osobám vracejícím se z výkonu trestu. Charita provozuje poradny, stacionáře, přechodná ubytování, domovy na trvalý pobyt, hospice apod. a vede projekty na začlenění do společnosti a využití volného času. Významná je i pomoc rodinám, které byly postiženy v letech 1997, 1998, 2002 povodněmi. Důležitou součástí charitní práce je rovněž humanitární pomoc do zahraničí. Pracovníci Charity se rovněž účastní práce v odborných komisích na ministerstvech zdravotnictví a práce a sociálních věcí. Podílí se rovněž na vzdělávání studentů, pracovníků Charity i ostatních neziskových organizací v oblasti sociální, zdravotní a humanitární pomoci.

#### Organizační struktura

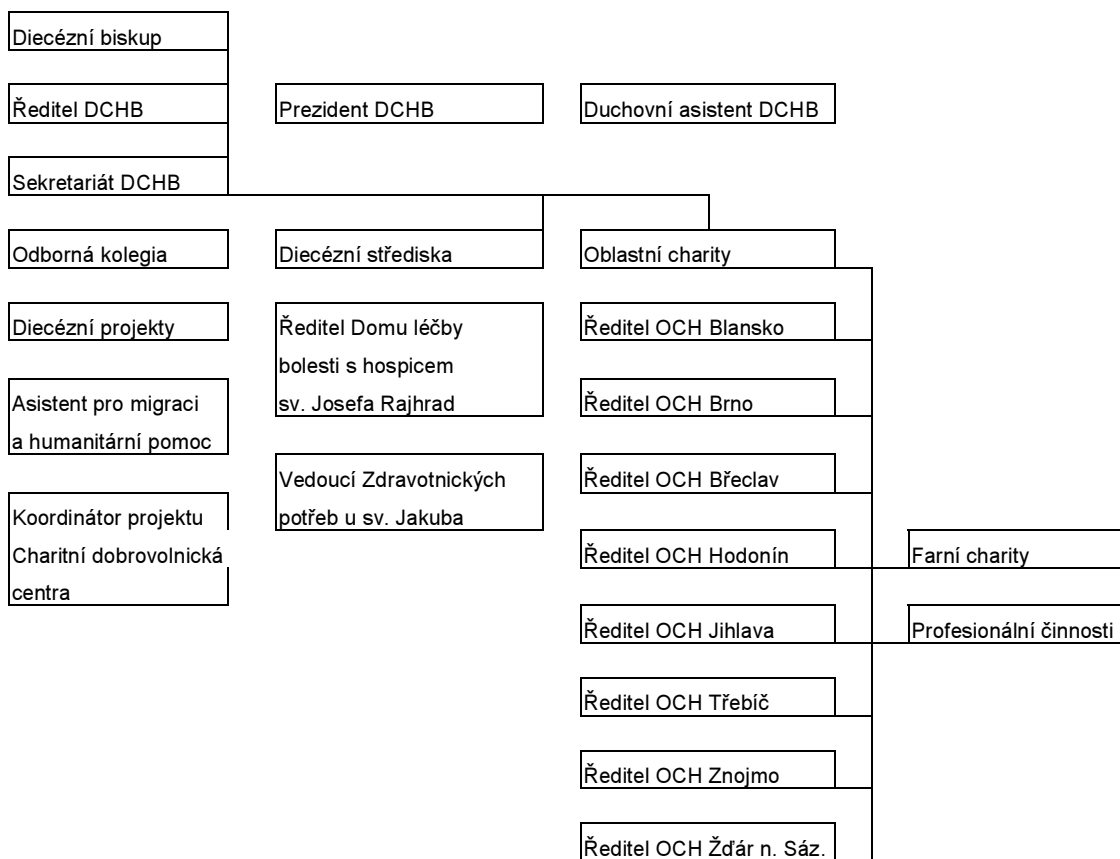
Členem Sdružení je osm diecézních (DCH) a arcidiecézních charit (ACH). Devátým subjektem jsou Česká katolická charita – Domovy duchovních a řeholnic. Přidruženými členy se mohou stát další právnické a fyzické osoby, jejichž činnosti vychází z křesťanských principů. Všechny devět členů sdružení má vlastní právní subjektivitu. V čele Každé ACH, DCH stojí ředitel, o duchovní život charitních pracovníků pečuje prezident-kněz. Delegování pravomocí a způsob řízení oblastních (OCH) a farních (FCH) je v jednotlivých diecézních a arcidiecézních charitách rozdílné. Ve větších městech stojí na úrovni oblastních charit městské charity (MCH). Prostřednictvím tří set padesáti farních, oblastních, městských a diecézních charit provozuje Sdružení Česká katolická charita v ČR přes dvě stě charitních domů, poraden a středisek pomoci.

SČKCH je národní centrálou, zajišťuje servis pro celou organizační strukturu charity na území České republiky. Sekretariát je sídlem statutárních zástupců organizace – generálního prezidenta SČKCH.

## Organizační struktura



## Organizační schéma diecézní charity Brno



## Diecézní charita Brno

Počátky Charity v brněnské diecézi sahají až do roku 1921, kdy se v Brně sešli zástupci katolických spolků k založení Ústřední křesťanské charity. Touto iniciativou byly připraveny podmínky k vytvoření diecézního Svazu charity, který vznikl 14.března 1922. Největšího rozvoje dosáhla Charita až koncem čtyřicátých let, kdy spravovala více než 50 zařízení o celkové kapacitě 3 000 míst. Poté byla její činnost násilně zastavena totalitním režimem.

Teprve v únoru roku 1992 byla Charita brněnské diecéze ve svém původním významu znovuobnovena brněnským biskupem Mons. Vojtěchem Cikrlem. Od tohoto roku působí na území brněnské diecéze, která zahrnuje region Jihomoravského kraje a kraje Vysočina. V současnosti Diecézní charita Brno zaměstnává více než sedm set profesionálních pracovníků, spolupracuje s tisícovkou stálých dobrovolníků.

## Činnost sekretariátu

Funkci základního ekonomického, právního a metodického servisu v DCH Brno zajišťuje sekretariát DCH Brno. Dále koordinuje vzdělávání a aktivity celodiecézního charakteru (diecézní projekty). Jeho konkrétním úkolem je vést pracovníky jednotlivých oborů činnosti tak, aby byly plněny zákonné, odborné a finanční normy v organizaci. Sekretariát se dělí na správu, útvary ekonomiky, administrativy a metodického vedení zdravotnických a sociálních aktivit.

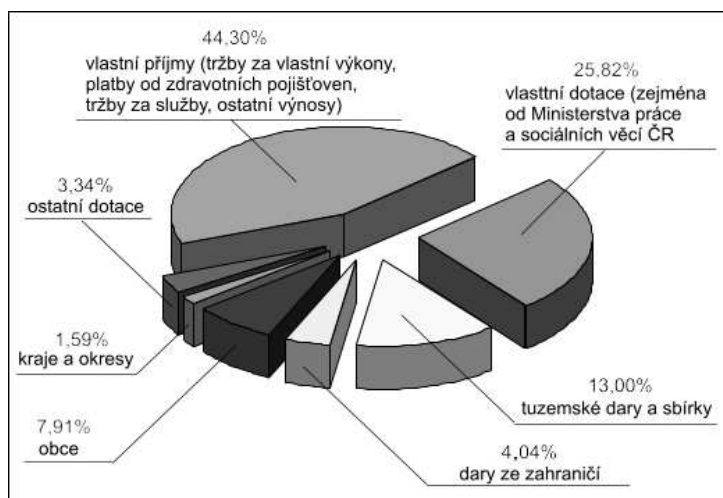
## Diecézní střediska

Zdravotnické potřeby u sv. Jakuba – DCH Brno provozuje prodejnu a výdejnu Zdravotnických potřeb u sv. Jakuba.

Dům léčby bolesti s hospicem sv. Josefa v Rajhradě u Brna.

Finanční situace organizace za rok 2002 je následující : výnosy činily 1.092.550.000 Kč a náklady 1.127.388.000 Kč. Hospodářský výsledek tedy byl - 34.838.000 Kč. Charita získává pro svou činnost příjmy z různých zdrojů, které znázorňuje graf číslo 1.

Hospodářský výsledek za rok 2003 byl – 23.393.000 Kč. Náklady činily 1.365.502.000 Kč a výnosy 1.345.109.000 Kč. Příjmy a výdaje za rok 2003 zobrazuje následující tabulka.



Graf číslo 1

**Příjmy a výdaje ČKCH za rok 2003 ( v tisících Kč)**

ACH/DCH	Praha	České Budějovice	Plzeň	Litoměřice	Hradec Králové	Brno	Olomouc	Ostrava-Opava	CHDR	SČKCH	Celkem
Spotřeba mat. a ener.	5 488	9 323	12 367	10 315	30 077	45 469	64 965	34 909	50 081	12 989	275 983
Náklady na služby	16 489	5 805	9 687	16 670	17 410	33 613	24 887	27 974	17 190	19 677	189 402
Mzdové náklady	22 616	23 170	27 038	29 371	64 491	90 147	97 854	76 861	60 422	8 441	500 411
Soc. a zdr. pojištění	7 608	7 811	9 231	10 053	21 805	30 742	33 445	26 042	20 604	2 774	170 115
Dary	141	20 312	8 462	194	1 179	1 214	2 095	1 163	10 015	4 579	49 354
Ostatní náklady	73 085	2 270	2 930	1 846	11 220	6 785	13 827	10 140	2 293	6 144	130 520
Odpisy	3 147	2 498	1 435	2 987	9 377	5 656	6 347	11 195	4 588	2 487	49 717
<b>Náklady celkem</b>	<b>128 574</b>	<b>71 189</b>	<b>71 150</b>	<b>71 436</b>	<b>155 559</b>	<b>213 606</b>	<b>243 420</b>	<b>188 284</b>	<b>165 193</b>	<b>57 091</b>	<b>1 365 502</b>
Tržby za vl. výkony	1	85	0	72	1 067	3 254	18 947	18 245		0	41 671
Tržby od zdravotních pojišoven	12 532	5 915	6 544	12 708	50 589	43 091	67 171	26 654	108		225 312
Tržby za služby	6 324	7 670	10 874	6 057	18 369	39 455	40 191	18 604	66 862	8 008	222 414
Dotace ministerstvo	11 066	16 602	15 638	19 701	35 756	63 434	73 696	61 549	87 049	4 259	388 750
Dotace kraje/okres	2 138	1 486	1 064	741	5 480	6 433	5 457	6 073		0	28 872
Dotace obec	3 603	5 216	14 832	9 658	10 629	26 080	14 781	15 717		45	100 561
Ostatní dotace	747	3 299	5 880	6 158	4 230	6 213	7 055	12 372		0	45 954
Ostatní výnosy	19 570	18 583	10 076	4 965	10 413	13 472	3 534	6 937	976	38 522	127 048
Dary tuzemské	62 969	1 826	2 643	5 941	7 925	9 490	13 631	10 781	550	470	116 226
Dary ze zahraničí	1 839	4 091	674	5 241	3 937	201	1 283	5 211		373	22 850
Sbírky církevní	2 438	1 075	456	413	2 150	2 764	3 476	2 801		0	15 573
Sbírky ostatní	90	1 066	1 523	38	1 917	0	0	2 244		0	6 878
<b>Výnosy celkem</b>	<b>123 317</b>	<b>66 914</b>	<b>70 204</b>	<b>71 693</b>	<b>152 462</b>	<b>213 887</b>	<b>249 222</b>	<b>187 188</b>	<b>155 545</b>	<b>51 677</b>	<b>1 342 109</b>

<b>Hospodář. výsledek</b>	<b>-5 257</b>	<b>-4 275</b>	<b>-946</b>	<b>257</b>	<b>-3 097</b>	<b>281</b>	<b>5 802</b>	<b>-1 096</b>	<b>-9 648</b>	<b>-5 414</b>	<b>-23 393</b>
---------------------------	---------------	---------------	-------------	------------	---------------	------------	--------------	---------------	---------------	---------------	----------------

Investice stavební	67 648	13 554	19 582	3 934	17 189	25 347	11 301	10 049	3 597	1 112	173 313
Investice zařízení	830	1 606	993	1 364	6 514	1 915	3 883	2 577	4 044	535	24 261
<b>Celkem invest. výdaje</b>	<b>68 478</b>	<b>15 160</b>	<b>20 575</b>	<b>5 298</b>	<b>23 703</b>	<b>27 262</b>	<b>15 184</b>	<b>12 626</b>	<b>7 641</b>	<b>1 647</b>	<b>197 574</b>
Dotace na investice	350	10 972	0	1 581	9 003	13 584	7 340	262	2 538	467	46 097
Ostatní zdroje invest.	70 138	5 987	31 299	3 653	14 391	13 552	3 605	10 764	5 103	1 180	159 672
<b>Celkem invest. zdroje</b>	<b>70 488</b>	<b>16 959</b>	<b>31 299</b>	<b>5 234</b>	<b>23 394</b>	<b>27 136</b>	<b>10 945</b>	<b>11 026</b>	<b>7 641</b>	<b>1 647</b>	<b>205 769</b>
<b>Investice: zdroje - výdaje</b>	<b>2 010</b>	<b>1 799</b>	<b>10 724</b>	<b>-64</b>	<b>-309</b>	<b>-126</b>	<b>-4 239</b>	<b>-1 600</b>	<b>0</b>	<b>0</b>	<b>8 195</b>

Na ukázkou práce Charity jsem si vybrala Oblastní charitu v Jihlavě, kde žiji a vím, co všechno zde Charita poskytuje těm, kteří to nejvíce potřebují.

#### Centrum u Větrníku (Kontaktní centrum)

Historie jihlavského Centra „U Větrníku“ se odvíjí od podzimu roku 1998, kdy se Oblastní charitě Jihlava podařilo získat od Městského úřadu Jihlava do částečného pronájmu starý městský dům. Na konci roku 1998 se uskutečnila první etapa rekonstrukce domu, což umožnilo 8. února 1999 slavnostní otevření kontaktního centra. Mohl tak být zahájen provoz centra pro klienty užívající drogy a ohrožené drogovou závislostí.

Centrum si klade za cíl poskytovat komplex ambulantních služeb pro uživatele drog, a jejich blízké v oblasti sekundární a terciální prevence. Veškeré programy směřují ke snížení drogové epidemie ve společnosti.

Centrum zabezpečuje :

- kontaktní centrum
- terénní program
- dílna
- psychologická ambulance

Veškeré služby jsou poskytovány bezplatně.

Centrum je dotováno ze státního rozpočtu a z rozpočtu Magistrátu města Jihlavy. Náklady na stavbu byly dále podpořeny z fondů Civilia a Renovabis.

Tento projekt se uskutečnil s finanční podporou Fondu Vysočina.

#### Centrum prevence drogových závislostí (Klub Vrakbar)

Cílem Centra prevence klubu Vrakbar je primární a sekundární prevence v širším pojetí – jako komplex rizikových faktorů v chování, sociálním postavení, tlaku vrstevníků a společnosti, který vede ke vzniku sociálních patologií s rizikovým způsobem chování, tuto mládež kontaktovat a nabídnout jí alternativu v trávení volného času.

Preventivní programy pro školy

Prevence pro mateřské školy a první stupeň základních škol tvoří ucelený komplex čtyř interaktivních divadelních představení jejichž témata jsou :

- alkohol
- kamarádství
- zdravá výživa
- kouření

Prevence pro starší děti jsou také koncipovány jako ucelený blok prožitkových technik a diskusí orientovaných na :

- seznamování, sebepoznání, spolupráce v kolektivu
- prevence závislostí – kouření, drogy, hráčství
- vztahy v kolektivu a vztahy k rodičům
- partnerské vztahy, plány do budoucna, hodnotový žebříček
- sexuální prevence

#### Odpolední kluby

Cílem je „stáhnout“ děti a mládež z ulic a problémových part do prostředí anonymního, bezplatného a dobrovolně přístupného zařízení (princip nízkoprahovosti) a zde jim nabídnout alternativu využití volného času vedoucí k rozvoji kreativity, osobnostní struktury a odpovědnosti klienta.

#### Streetwork

Streetworker je pracovníkem prvního kontaktu mezi potencionálním klientem a institucí – nízkoprahovým centrem.



## Malá řemesla

Tento pilotní projekt pro mládež se začal vyvíjet v roce 2000. Za nemalé podpory úřadu práce v Jihlavě se stabilizoval a stal se jedním z rovnocenných profesionálních zařízení, jehož cílem je poskytovat nezaměstnané mládeži s neukončeným vzděláním rovný přístup ke vzdělání a kvalifikaci na trhu práce. Odstraňování bariér a rovnost příležitostí je jednou ze základních priorit Evropské unie v oblasti lidských zdrojů a Česká republika se realizací právě takových projektů, jako jsou malá řemesla, k této politice efektivní zaměstnanosti plně hlásí.

## Domácí péče

Domácí péče v rodinách je nejstarším sociálním projektem Oblastní charity Jihlava. Je zaregistrován jako nestátní zdravotnické zařízení při Oblastní charitě Jihlava.

Tým zdravotních sester a pečovatelek poskytuje nemocným a postiženým komplexní domácí péči, tj. péči ve známém domácím prostředí nemocného, v okruhu blízkých rodinných příslušníků.

Za podpory Ministerstva zdravotnictví ČR, sponzorů a drobných dárců je Domácí péče v rodinách průběžně vybavována zdravotními, rehabilitačními a kompenzačními pomůckami, které pomáhají péči zkvalitnit a zlepšit. Ve spolupráci s nemocnicí zapůjčujeme těžce postiženým nemocniční lůžka s příslušenstvím.

Pro zajištění komplexní služby doplňují odbornou práci zdravotních sester charitní pečovatelky. Zajišťují chod domácnosti, stravování a kontakt se společenským prostředím. Vzhledem k nízkému počtu charitních pečovatelek nemůže plně pokrýt sociální potřeby klientů, a tak spolupracuje s pečovatelskou službou a se sdružením ŽIVOT 90.

## Romské centrum

Cílem je umožnit dětem a mládeži vzájemně se setkávat, komunikovat a navazovat kamarádské vztahy mezi minoritami, tak i mezi minoritou a majoritou. Dovolit jim ukázat co dovedou. Soustředit jejich energii do činností, jež mají smysl a dobrý vliv na okolí i na ně samé. Děti a mládež motivovat na vytváření vlastní seberealizace, touze po vzdělání, uplatňování pracovních návyků, lepšímu uplatnění ve společnosti. Kontinuální vytváření rovných příležitostí na trhu práce.

## Spolupracující nadace a instituce s Oblastní charitou Jihlava

Úřad vlády, Rada vlády pro koordinaci protidrogové politiky, Ministerstvo zdravotnictví ČR, Ministerstvo práce a sociálních věcí ČR, Mezirezortní protidrogová komise, Ministerstvo školství, mládeže a tělovýchovy ČR, Ministerstvo kultury ČR, Ministerstvo vnitra – program prevence kriminality, Úřad práce Jihlava, Magistrát města Jihlavy, Krajský úřad kraje Vysočina, Městský úřad Telč, Městský úřad Dačice, Nemocnice Dačice, Obecní úřad Kamenice u Jihlavy, Obecní úřad Luka nad Jihlavou, Obecní úřad Bítovčice, Obecní úřad Kozlov, Obecní úřad Puklice, Obecní úřad Vysoké Studnice, Know How Fund Velká Británie, Nadace Rozvoje Občanské společnosti – program Gabriel, - program ACCESS, - program pomozte dětem, Nadace Open Society Fund, Nadace Občanského fóra, Fond Děti a Mládeže, VZP – pobočka Jihlava, Výbor dobré vůle, Nadace Charity 77, Nadace Civilia, Renovabis, Nadace VIA, Mládež pro Evropu – Program EU – Mládež, Nadace Eurotel.

Sponzoři Oblastní charity Jihlava

Sponzorů je zhruba sto. Uvádím pouze několik příkladů : BOSCH DIESEL, Colas CZ a.s., JIPOKAR TRANSPORT s.r.o., jihomoravská plynárenská a.s., Cukrárna U Brány, UNICEF, Josef Kratochvíl, Obec Růžená, MUDr. Jana Lexová, Mája Vilímková.

Charitní projekty podporované z fondů EU

ČKCH partnerem ECHO

Linka důvěry – projekt Oblastní charity Blansko (DCH Brno)

Klub Puteren o vudar – práce s rómskou komunitou Projekt Oblastní charity Blansko (DCH Brno)

Síť charitních dobrovolných center na území Jižní Moravy Projekt Diecézní charity Brno

Malá řemesla, dílna pro rómskou mládež – projekt Oblastní charity Jihlava (DCH Brno)

R- centrum, klubovna pro rómské děti – projekt Oblastní charity Jihlava (DCH Brno)

Charitní domov sv Mikuláše v Ludgeřovicích, víceúčelový dům Charity Hlučín pro seniory, občany se ZP aj. (DCH ostravsko-opavská)

Komunitní centrum Sovička, zařízení pro děti ze sociálně slabých rodin – projekt provozuje Oblastní charita most (DCH Litoměřice)

Dobrovolnictví, koordinace a rozvoj dobrovolných aktivit v síti zařízení Arcidiecézní charity Olomouc

Pomoc po povodních 1997, program ECHO (ACH Olomouc)

Pomoc po záplavách na Ukrajině 1998, program ECHO (ACH Olomouc)

Evropské projekty Charity Opava, (DCH ostravsko-opavská). Pět projektů Charity Opava podpořených z fondů EU.

D-venkov – rozšíření charitních služeb pro seniory na Opavsku pomocí sítě dobrovolníků

Equal – vytvoření metodiky pro zaměstnání obtížně zaměstnaných skupin obyvatelstva

Fond RLZ – podpora rozvoje chráněných pracovních míst pro ZP a obtížně zaměstnatelné

Dživas Jekhetane – Mozaika – rozvoj výchovných a poradenských služeb zaměřených na rómskou menšinu

Access 99 – chráněná technická dílna pro ZP na demontáži a separaci odpadu

Mohu zůstat doma, kde se cítím dobře – oblastní charity Pelhřimov. Projekt je financován z programu Phare EU, hlavním partnerem je Charita Pacov

Povodňový štáb Diecézní charita Plzeň

Komunitní centrum Světluška, zařízení pro děti ze sociálně slabých rodin – projekt provozují Oblastní charita Ústí nad Labem (DCH Litoměřice)

POPAP, popovodňová asistenční služba – projekt Oblastní charita Ústí nad Labem (DCH Litoměřice)

Domov sv. Josefa v Žirci, nestátní zdravotnické zařízení pečující o lidi nemocné roztroušenou mozkomíšní sklerózou – projekt Hospice Anežky České v Červeném Kostelci (DCH Hradec Králové)

Zlepšení dlouhodobých příležitostí pro Rómy, od ledna 2004 realizuje Sekretariát Sdružení Česká katolická charita projekt zaměřený na podporu charitních zařízení, které se věnují práci s Rómy. Cílem je zlepšit dlouhodobé příležitosti Rómů a podpora vzniku nových zařízení tohoto typu.

Rómské příběhy – v rámci Sdružení Česká katolická charita pracuje v současné době v České republice šestnáct klubových zařízení, která se věnují výchově dětí ze sociálně znevýhodněných skupin s cílem zlepšit jejich dlouhodobé příležitosti.

## SWOT analýza SČKCH

### S silné stránky

- historické kořeny
- vysoký počet středisek v ČR
- dobré odborné a personální zajištění služeb
- vnitřní motivace lidí pomáhat svým klientům
- dobrá spolupráce se zahraničními partnery
- dobrá týmová spolupráce
- schopnost lidí získávat finanční prostředky

### W slabé stránky

- nedostatečné zázemí dobrovolníků a pracovníků
- přetíženost lidí – možnost jejich vyčerpání a ztráty motivace
- nedostatečné pochopení společnosti o důležitosti poskytování finančních příspěvků

### O příležitosti

- rozšířit počet dobrovolníků a odborných spolupracovníků
- spolupráce se zahraničními organizacemi obdobného zaměření
- využití dobrého jména u klientů a zahraničních nadačních dárců
- narůstající množství stárnoucí populace, drogově závislých, migrantů, bezdomovců atd.
- nárůst nezaměstnanosti

### T hrozby

- nejasný a ne vždy zcela pozitivní obraz neziskových organizací v očích veřejnosti
- některé nejasnosti v zákonech např. daňový zákon
- závislost na některých finančních zdrojích

Charita se zaměřuje na široké spektrum lidí (klientů), oproti podobným neziskovým organizacím např. Invahelp – podporuje tělesně postižené, Občanské sdružení „Náš domov Koclířov“ – provoz Azylového domu pro matky s dětmi v nouzi, zlepšení životních podmínek starším a zdravotně handicapovaným lidem, Paraple – hájí zájmy lidí ochrnutých po poranění míchy, Nadace pro život – pro nemocné AIDS.

Efektivnost spatřuji v ulehčení života lidem (nemocným, starým, opuštěným lidem, bezdomovcům, migrantům, uprchlíkům, národnostním menšinám apod.).

Charita přináší společenské efekty a tím zbavuje vládu a její orgány některých povinností a břemen, které by jinak musely plnit a nést.

Činí tak mnoha způsoby :

- nabízejí zdarma (nebo za minimální poplatek) služby těm, kteří za ně nemohou platit vůbec, nebo jen za sníženou cenu
- vytváří a zakládá různá alternativní zařízení a instituce (domovy důchodců, krizová centra aj.)
- realizuje určitá preventivní opatření, která zabraňují tomu, aby se jednotlivci nebo určité skupiny obyvatelstva stali závislými na sociálních podporách organizovaných a uskutečňovaných vládními institucemi (např. školící programy pro handicapované lidi, léčebná centra pro osoby se škodlivými návyky, poradenství apod.)
- je schopna zajistit finanční prostředky formou sbírek, darů, příspěvků, které by stát neměl a nebyl schopný zajistit činnosti, které Charita provozuje (alespoň ne v takové míře).

Seznam příloh : Stanovy arcidiecéze Olomouc

Použité prameny informací : Řízení neziskových organizací J. Plamínek a kolektiv,  
[www.charita.cz](http://www.charita.cz), [www.acho.caritas.cz](http://www.acho.caritas.cz), zákon 308/1991 Sb.

