

SEMINÁRNÍ PRÁCE

Téma: Analýza výnosů pojišťovny, segmentace podle jednotlivých pojistných produktů
Analýza nákladů pojišťovny

Zpracoval: Dagmar Běhůnková
Šárka Kajnarová

Předmět: Pojistná ekonomika

Seminář: PFPOEK/3 Út 12:50

Datum odevzdání: 10. listopadu 2005

Datum prezentace: 15. listopadu 2005

Obsah

1. ÚVOD	2
2. HLAVNÍ ČÁST	3
2.1 ZÁKLADNÍ POJMY	3
2.2 TEORETICKÁ ČÁST	4
2.2.1 Výnosy pojišťovny	4
2.2.1 Náklady pojišťovny	5
2.3 PRAKTICKÁ ČÁST	7
2.3.1 Výnosy pojišťovny	7
2.3.1 Náklady pojišťovny	9
3. ZÁVĚR	12
4. LITERATURA	13

1. Úvod

Tématem naší seminární práce je analýza výnosů a nákladů, segmentace podle jednotlivých pojistných produktů. Každý podnik, tedy i pojišťovna musí kontrolovat svoje výnosy a náklady.

Cílem naší seminární práce je vás seznámit s jednotlivými položkami výnosů a nákladů, které pojišťovna ve své činnosti používá.

V první části vám připomeneme základní pojmy, které používáme v seminární práci, ale s kterými se můžete setkat i v běžném životě. Na první část navazuje druhá, teoretická, ve které si řekneme něco blíže o výnosech a nákladech pojišťovny. Ve třetí části praktické, která je rozdělena na náklady a výnosy pojišťovny, jsme porovnali náklady a výnosy dvou pojišťoven na našem trhu - Pojišťovna České spořitelny a Kooperativa, a. s.. Výsledky srovnání jsme umístily do tabulek a grafů.

V závěru se nachází shrnutí teoretické části a okomentování výsledků z praktické části.

2. Hlavní část

2.1 Základní pojmy

Náklad - peněžně oceněná spotřeba výrobních faktorů včetně veřejných výdajů, která je vyvolána tvorbou podnikových výnosů.

Výdaj - úbytek peněžních prostředků. Zákony však pro specifické účely často považují za výdaje i toky, které přímými úbytky peněžních prostředků nejsou.

Příjem - přírůstek peněžních prostředků. Zákony však pro specifické účely často považují za příjmy i toky, které přímými přírůstky peněžních prostředků nejsou.

Výnos - výsledek účasti výrobního faktoru ve výrobě. Výnosem z půdy (a nemovitostí) je renta, výnosem práce je mzda a výnosem kapitálu je zisk.

Pojistné je cena, kterou musí pojistník (resp. pojištěný) zaplatit za poskytnutou pojistnou ochranu. Výše a splatnost pojistného je uvedena v pojistné smlouvě.

Zajistné - finanční poplatek (částka), který platí jedna pojišťovna druhé pojišťovně (zajišťovně) za přenesení části rizika z uzavřených pojistných smluv

Zajistitel (zajišťovna) je společnost, která provozuje zajišťovací činnost, tj. poskytuje "pojištění pro pojišťovny". Zajistitel umožňuje pojistiteli přebírat velká rizika a stabilizuje jeho finanční situaci.

Pojistné plnění je peněžní nebo naturální náhrada pojišťovny poskytnutá na základě realizace rizika krytého pojistnou smlouvou.

Regres (postih, regresní náhrada) je peněžní částka vymáhaná od toho, kdo škodu způsobil nebo je za ni zodpovědný a nemá žádné nebo částečné pojištění odpovědnosti za tuto škodu.

Návrh pojistka (Návrh na uzavření pojistné smlouvy) - písemný návrh na pojištění. Obsahuje všechny podmínky a důležité údaje řádné pojistné smlouvy.

2.2 Teoretická část

2.2.1 Výnosy pojišťovny

Výnosy představují kategorii výstupů v podobě výsledků hospodářské činnosti podniku, určených k prodeji.

Na účtech účtové třídy 6 – Výnosy se účtuje o všech výnosech, které vznikly z pojišťovací a zajišťovací, případně ostatní činnosti pojišťovny a u kterých se uplatňuje v zásadě účelové členění výnosů podle předmětu činnosti pojišťovny, tj. neživotní pojištění, životní pojištění a ostatní činnosti. (Výnos vzniká okamžikem vystavení faktury, příjem až jejím proplacením.)

Na účtech **výnosů** se účtují zejména tyto položky:

- pojistné – běžně placené pojistné (placené v dohodnutých pojistných obdobích), jednorázově placené pojistné,
- zajistné (aktivní zajištění),
- provize ze zajištění (v případě pasivního zajištění),
- přijatý rozdíl pojistného plnění od zajišťovatele,
- regresy z pojistných plnění,
- poplatky z prodlení platby pojistného,
- výnosy z finančního umístění technických rezerv,
- výnosy z prodeje hmotného a nehmotného majetku,
- úroky z depozit uložených v bankách,
- ostatní.

Příklad grafického znázornění celkových výnosů:

Pojistné (80 – 90 %)	Ostatní (10 – 20 %)
Výnosy celkem	

2.2.1 Náklady pojišťovny

Náklady představují kategorii vstupů hospodářských prostředků a práce do procesu výroby výrobků, prodeje zboží nebo poskytování služeb. Na účtech účtové třídy 5 – Náklady se účtuje o všech nákladech, které vznikly z pojišťovací a zajišťovací, případně ostatní činnosti pojišťovny a u kterých se uplatňuje v zásadě účelové členění hlavně na neživotní pojištění a životní pojištění. (Náklad vzniká okamžikem vystavení faktury, výdaj až jejím proplacením.)

Náklady můžeme podle účelu dělit na:

- část pojistně – technickou (technické rezervy),
- část pojistných plnění,
- část správních nákladů.

Na účtech **nákladů** se účtují zejména tyto položky:

Náklady na pojistná plnění (PP_I) – představují smluvní závazky pojišťovny vůči pojištěnému nebo „třetím“ osobám:

- přímé, případně následné škody na zdraví a majetku,
- šetření pojistných událostí,
- poplatky za znalecké posudky,
- poplatky za soudní jednání.

Vlastní náklady (N_V):

a) náklady na vznik pojištění:

- tvorba produktů,
- tisk návrhopojistek a pojistných smluv.
- tisk ostatních tiskopisů,
- reklama a propagace;

b) náklady na obchodní činnost:

- tvorba obchodní sítě,
- tvorba metodických pomůcek a sazebníků,
- školení pojišťovacích agentů a pojišťovacích makléřů;

c) náklady na likvidační službu:

d) náklady na provozní činnost:

- správa pojištění (taxace návrh pojistek, intervence pro neplacení pojistného, archivace pojistných smluv apod.),
- informační činnost (hardware, software),
- správa majetku;

e) náklady na řízení společnosti

Příklad možné struktury vybraných ukazatelů nákladů pobočky komerční pojišťovny:

- mzdy a provize,
- nábor pojišťovacích agentů,
- cestovní náhrady,
- provoz služebních vozidel (odpisy, PHM, údržba),
- nájemné,
- provoz telefonů, faxů a mobilních telefonů,
- internet, intranet, e-mail,
- poštovné,
- kancelářské potřeby,
- nákup drobného hmotného investičního majetku,
- reklama a propagace.

Příklad grafického znázornění celkových nákladů:

Pojistná (až 70 %)	Vlastní náklady (25 - 35 %)
Náklady celkem	

Příklad grafického znázornění poměru mezi náklady a výnosy:

Výnosy	
Náklady	Zisk

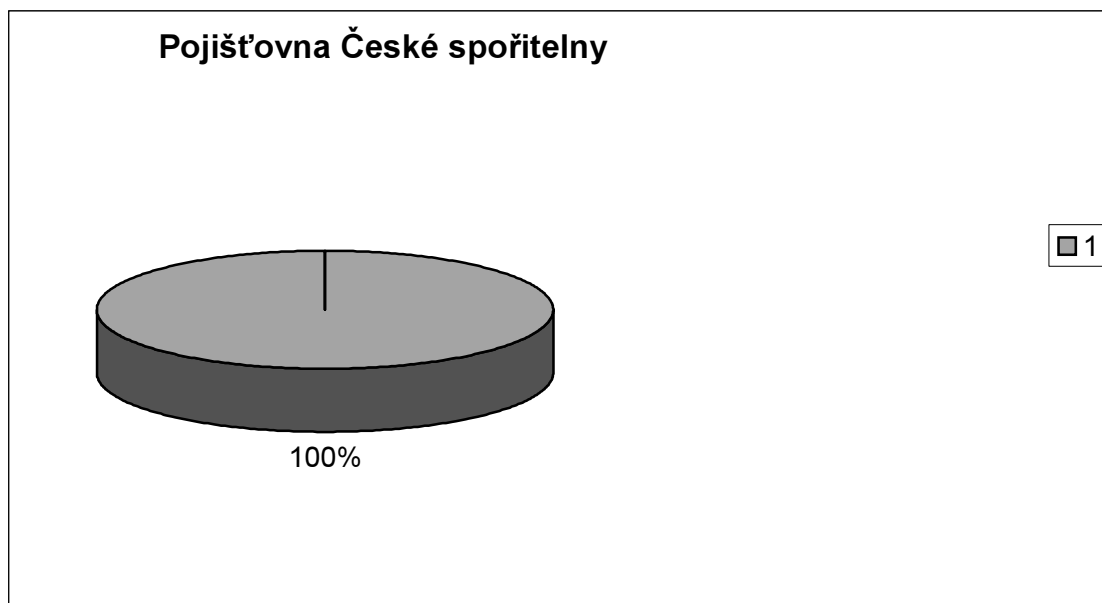
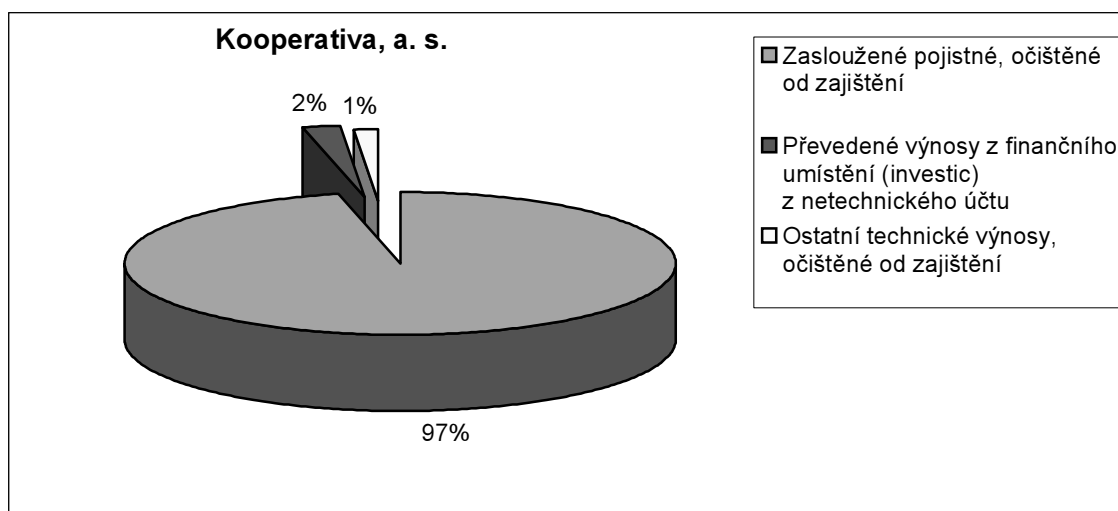
2.3 Praktická část

2.3.1 Výnosy pojišťovny

Praktické části porovnáváme dvě pojišťovny, jsou jimi Kooperativa, a. s. a Pojišťovna České spořitelny. Z výkazů jsme z jednotlivých účtů vybraly určité výnosy, které představují největší položky ve výkazech.

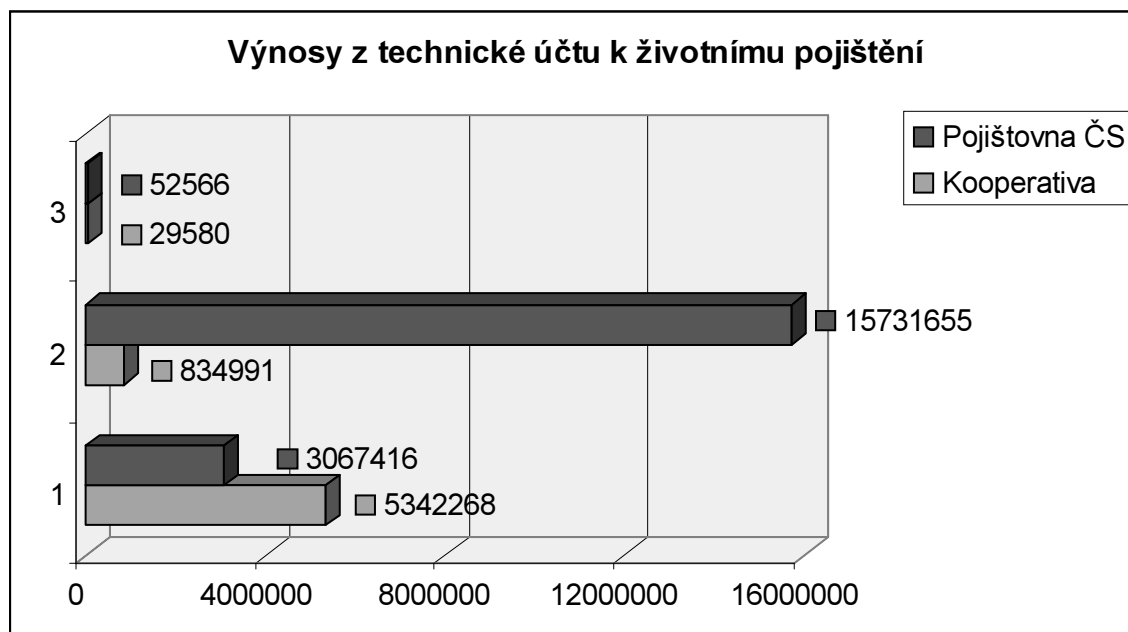
I. technický účet k neživotnímu pojištění

v tis. Kč	Kooperativa	Pojišťovna ČS
Zasloužené pojistné, očištěné od zajištění	1 3747 378	8 598
Převedené výnosy z finančního umístění (investic) z netechnického účtu	317 363	1 219
Ostatní technické výnosy, očištěné od zajištění	183 315	2 560



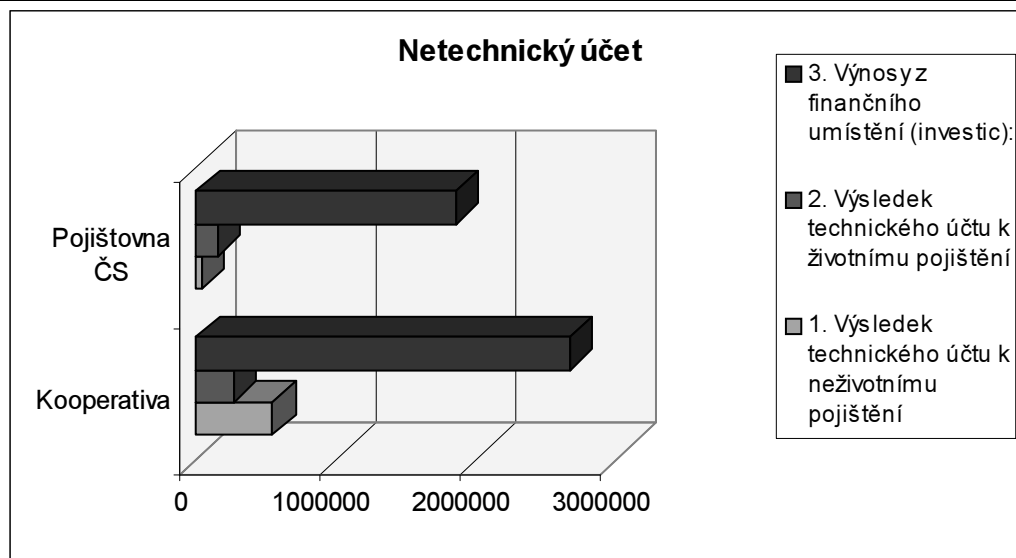
II. technický účet k životnímu pojištění

v tis. Kč	Kooperativa	Pojišťovna ČS
Zasloužené pojistné, očištěné od zajištění (1)	5 342 268	3 067 416
Převedené výnosy z finančního umístění (investic) (2)	834 991	15 731 655
Ostatní technické výnosy, očištěné od zajištění (3)	29 580	52 566



III. netechnický účet

V tis. Kč	Kooperativa	Pojišťovna ČS
1. Výsledek technického účtu k neživotnímu pojištění	540 573	39 930
2. Výsledek technického účtu k životnímu pojištění	260 262	145 519
3. Výnosy z finančního umístění (investic):	2 665 739	1 844 980

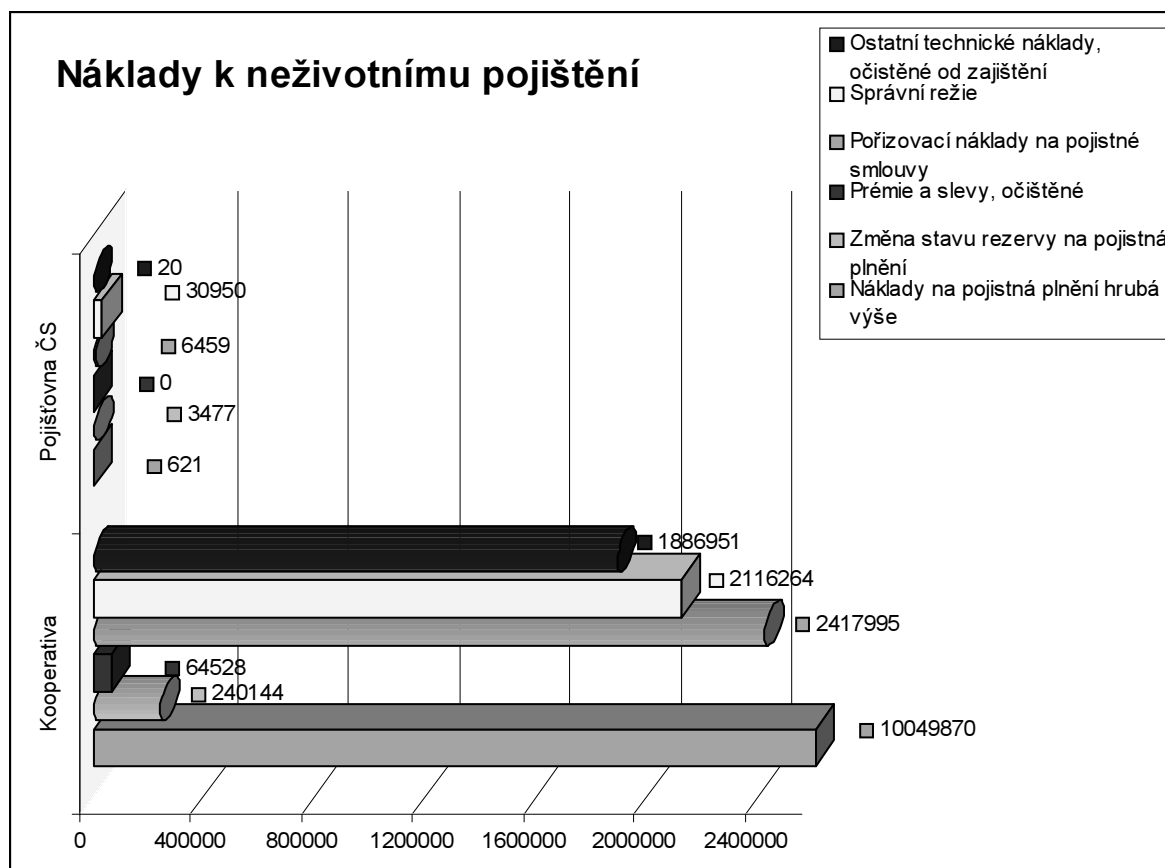


2.3.1 Náklady pojišťovny

Stejným způsobem jako jsme zpracovávali data z výnosů, budeme pracovat s daty nákladů. Náklady jsou členěny také do tří účtů – technický k životnímu pojištění, technický k neživotnímu pojištění a netechnický.

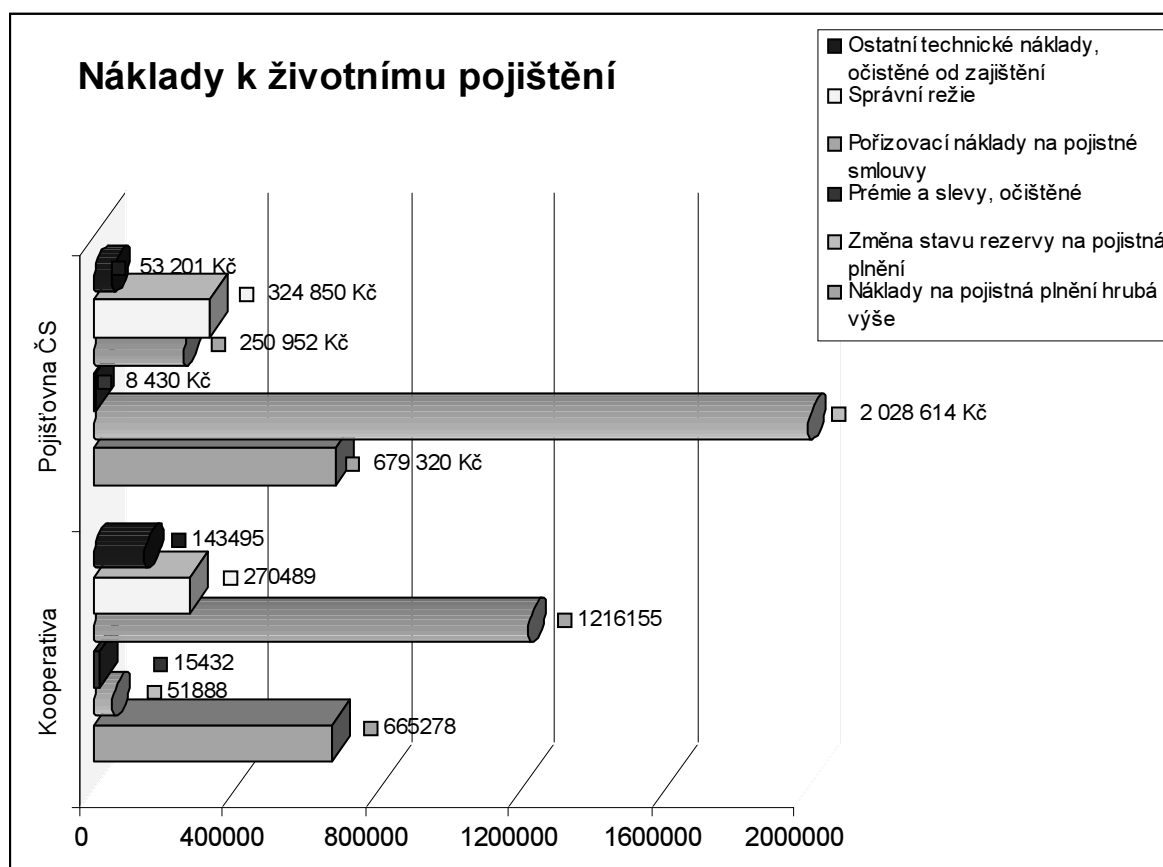
I. technický účet k neživotnímu pojištění

v tis. Kč	Kooperativa	Pojišťovna ČS
Náklady na pojistná plnění hrubá výše	10 049 870	621
Změna stavu rezervy na pojistná plnění	240 144	3 477
Premie a slevy, očištěné	64 528	0
Pořizovací náklady na pojistné smlouvy	2 417 995	6 459
Správní režie	2 116 264	30 950
Ostatní technické náklady, očištěné od zajištění	1 886 951	20



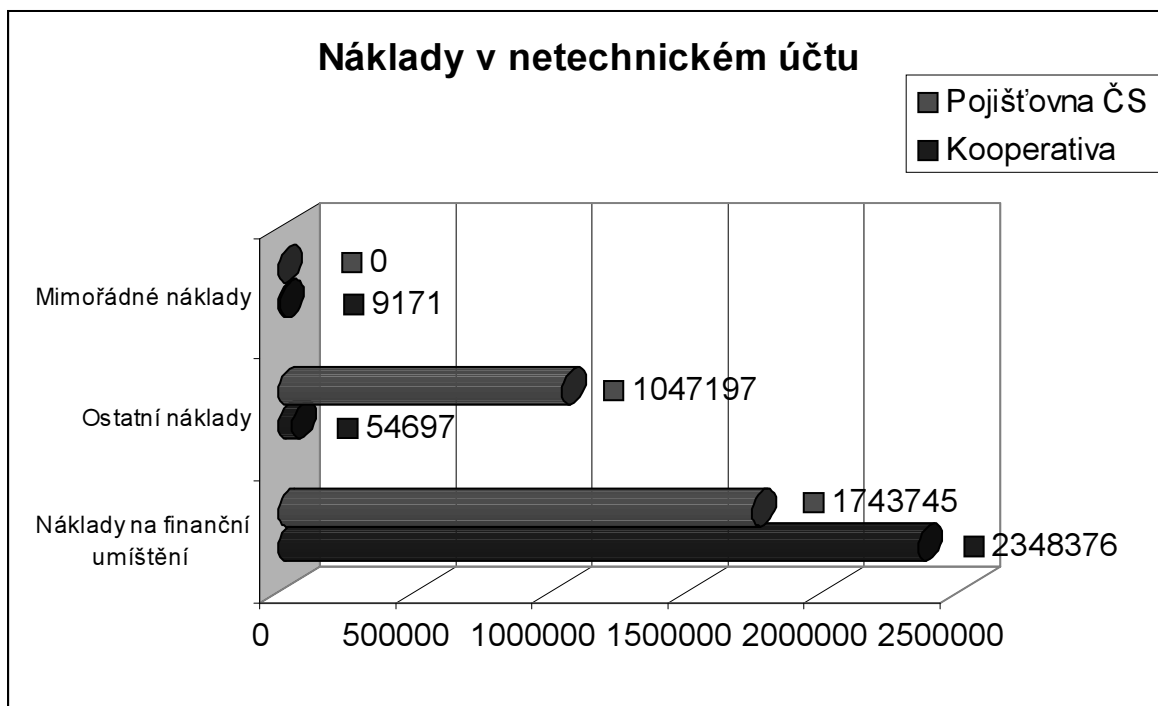
II. technický účet k životnímu pojištění

v tis. Kč	Kooperativa	Pojišťovna ČS
Náklady na pojistná plnění hrubá výše	665 278	679 320
Změna stavu rezervy na pojistná plnění	51 888	2 028 614
Prémie a slevy, očištěné	15 432	8 430
Požizovací náklady na pojistné smlouvy	1 216 155	250 952
Správní režie	270 489	324 850
Ostatní technické náklady, očištěné od zajištění	143 495	53 201



III. netechnický účet

v tis. Kč	Kooperativa	Pojišťovna ČS
Náklady na finanční umístění	2 348 376	1 743 745
Ostatní náklady	54 697	1 047 197
Mimořádné náklady	9 171	0



Porovnání zisku obou pojišťoven:

v tis. Kč	Kooperativa	Pojišťovna ČS
Zisk nebo ztráta za účetní období	490 288	2 280 143



3. Závěr

V teoretické části jsme se seznámili s jednotlivými náklady a výnosy v hospodářské činnosti každé pojišťovny. Členění těchto nákladů a výnosů závisí na tom, se kterými produkty pojišťovna obchoduje. Pokud bude obchodovat jen s životními, jak se stalo u Pojišťovny České spořitelny v roce 2004, bude ve výkazu zisků a ztrát chybět technický účet k neživotnímu pojištění, ale ve výkazech roku 2004 tento účet ještě najdeme. Neživotní část Pojišťovny České spořitelny byla prodána pojišťovně Kooperativě, a. s., která má technický účet k neživotnímu a životnímu pojištění, tzn. poskytuje produkty životní i neživotní.

V praktické části byly rozpracovány jednotlivé technické a netechnické účty. Kooperativa, a. s. má 97 % podíl výnosů z neživotního pojištění tvořený zaslouženým pojistným, očištěným od zajištění. Oproti tomu má Pojišťovna České spořitelny velký podíl převedených výnosů z finančního umístění v životním pojištění. U netechnického účtu tvoří největší část výnosů u obou pojišťoven výnosy z finančního umístění.

Největší náklady u neživotního pojištění má Kooperativa, a. s. Z grafu je patrné, že Pojišťovna České spořitelny se snažila tuto svou činnost pomalu utlumovat a zaměřit se pouze na životní pojištění. U životního pojištění už je patrnější, že náklady Pojišťovny ČS jsou v některých položkách vyšší než u druhé pojišťovny, např. změna stavu rezervy na pojistná plnění, pořizovací náklady na pojistné smlouvy, aj.

U netechnického účtu obou pojišťoven je největší položkou náklad na finanční umístění. Pojišťovna České spořitelny má přibližně 5-krát větší zisk než Kooperativa, a. s. i přestože u ní došlo k útlumu neživotního pojištění.

4. Literatura

Monografie:

Čejková, V., Nečas, S., Řezáč, F., *Pojistná ekonomika*, 1. vyd. Brno: Masarykova univerzita, 2003. ISBN 80-210-32-88-X

Fialová, H., *Malý ekonomický výkladový slovník*, Praha : A plus, 2004.

Webové stránky

<http://www.pojistovnacs.cz/> webové stránky České spořitelny

<http://www.koop.cz/index.jsp> webové stránky Kooperativy

<http://business.center.cz/business/pojmy/>