

Kvalita ve vzdělávání

Přednáška do předmětu Ekonomika
školsví

8. prosince 2004

Co je to kvalita?

- Kvalitou (vzdělávacích procesů, vzdělávacích institucí, vzdělávací soustavy se rozumí žádoucí (optimální) úroveň fungování anebo produkce těchto procesů či institucí, která může být předepsána určitými požadavky (např. vzdělávacími standardy) a může být tudíž objektivně měřena a hodnocena

Kvalita může být chápána jako:

- absolutní pojem- všechno pěkné, dobré a pravdivé (ideál), o kterém nemůže být pochyb
- relativní pojem (2 aspekty):
 - porovnání se specifikaci- jak vyhovuje záměrem, pro která byla určena?
 - jak vyhovuje potřebám zákazníků- kvalita jako souhrn faktorů, které vedou k spokojenosti zákazníka

Pojetí kvality podle Harveyho a Greena

Kvalita jak:

- znak dokonalosti- snaha o dosažení co nejlepších výsledků
- dosažení „nulové chyby“
- „vhodnost pro daný účel“- bere v úvahu potřeby „klientů“
- proces transformace
- mezní hodnota- např. minimální standard
- proces zlepšování

Další přístupy

- hledisko kvality vstupů
- hledisko kvality výstupů
- hledisko kvality procesů
- hledisko kvality troch činitelů pracovního procesu
- hledisko kvality mikroekonomické
- hledisko kvality makroekonomické

Kvalitu vzdělávání můžeme hodnotit z těchto pohledů:

- pohled celostátní (vláda)
- pohled zaměstnavatelů
- pohled pedagogů
- pohled studentů

Otázky:

1. Co podle Vašeho názoru obsahuje pojem „kvalita vysokých škol?“
2. Co považujete za silné stránky českého vysokého školství naší školy v různých směrech a co může přispět k dalšímu zvýšení jeho kvality?
3. Co považujete za slabé stránky českého vysokého školství a naší školy a co může snížit kvalitu vysokoškolského vzdělávání u ostatních důležitých činností vysokých škol?

Evaluace

- **Evaluace** - proces systematického shromažďování a analýzy informací podle určitých kritérií za účelem dalšího rozhodování
- externí a interní
- Evaluace by měla být
 - systematická, tzn. explicitně vymezená oblast a její struktura
 - provedena správně metodicky
 - prováděna pravidelně
 - řízena podle předem stanovených kritérií
 - použitelná pro rozhodování a další plánování.

Hodnocení, sebehodnocení, autoevaluace

- **Hodnocení** – se častěji užívá v širších kontextech běžné školní praxe
- **Sebehodnocení** - neplánované a necílené nahodilé hodnocení každodenní praxe, které provádí každý jedinec bez dlouhodobější přípravy
- **autoevaluace** – systematicky připravené a plánované hodnocení, směřující podle předem stanovených kritérií k předem stanoveným cílům, prováděné pracovníky školy

Hodnocení

Evaluace

- kritéria nejsou vymezené, indikátory výkonu nejsou stanovené
- evaluační plán není stanoven
- metody nejsou předem stanovené

- kritéria jsou vymezené explicitně, indikátory výkonu jsou formulované
- evaluační plán jasně strukturovaný
- metody systematické

Zákon 561/2004

- Vzdělávání je založeno na zásadách hodnocení výsledků vzdělávání vzhledem k dosahování cílů stanovených zákonem a vzdělávacími programy.
- Hodnocení školy se uskutečňuje jako vlastní hodnocení školy a hodnocení ČŠI.
- Ministerstvo stanoví strukturu, pravidla a termíny vlastního hodnocení.

Vyhláška 15/2005

Vlastní hodnocení je vždy zaměřeno na:

- Cíle, které si škola stanovila
- Posouzení, jakým způsobem cíle plní
- Dobré výsledky a prostor ke zlepšení
- Účinnost přijímaných opatření

Hlavní oblasti vlastního hodnocení jsou vždy:

- Podmínky
- Průběh
- Podpora žákům, spolupráce s rodiči
- Výsledky
- Řízení, personální práce, další vzdělávání
- Úroveň výsledků vzhledem k podmínkám a zdrojům

**WHO EVALUATES WHAT FOR WHAT
PURPOSE AND HOW
WITH WHAT EXPERTISE**

**KDO HODNOTÍ CO,
ZA JAKÝM ÚČELEM
A JAK,
S JAKOU ODBORNOSTÍ**

Vlastní hodnocení

Vlastní hodnocení je proces vedený školou, při kterém sbor systematicky získává a analyzuje podklady zahrnující i zpětnou vazbu od řady zúčastněných, a používá je k hodnocení a evaluaci aspektů školního vzdělávání vzhledem ke stanoveným standardům. Tento proces by měl přinést výstupy, které napomáhají škole efektivně zaměřit plánování svých aktivit tak, aby vedly ke zlepšování školy.

Pieter van Petegem

Sebeevaluace škol 1

Athény 1997

- ❖ K celkovému posouzení všech aspektů školní práce je třeba průměrně tří roků
- ❖ Sebeevaluaci musíme vidět jako proces, nikoli jako jednu událost
- ❖ Sebeevaluace musí být průběžnou aktivitou, která je včleněna do školní práce
- ❖ Školy potřebují školení a externí pomoc při své snaze vyvinout sebeevaluační aktivity

Sebeevaluace škol 2

Athény 1997

- ❖ Musíme přesně oddělit evaluační funkce, organizaci a osoby provádějící inspekci a poradenství
- ❖ Vnitřní evaluace by měla být oproštěna od jakýchkoli ekonomických dopadů
- ❖ Je těžké zahájit vnitřní evaluaci v systému, kde neexistuje dlouhá tradice

Dvě úrovně problému

Evaluace současného stavu

Skutečným cílem hodnocení je **roztrdit** děti na studijní a nestudijní typy.

Kurikulum vytvořené na úrovni poznání a pro společnost v 18. a 19. století vyhovuje i ve století 21.

Skutečným cílem vzdělávání je **zapamatovat** si co nejvíce údajů a návodů a **reprodukovat** je.

Evaluace změny

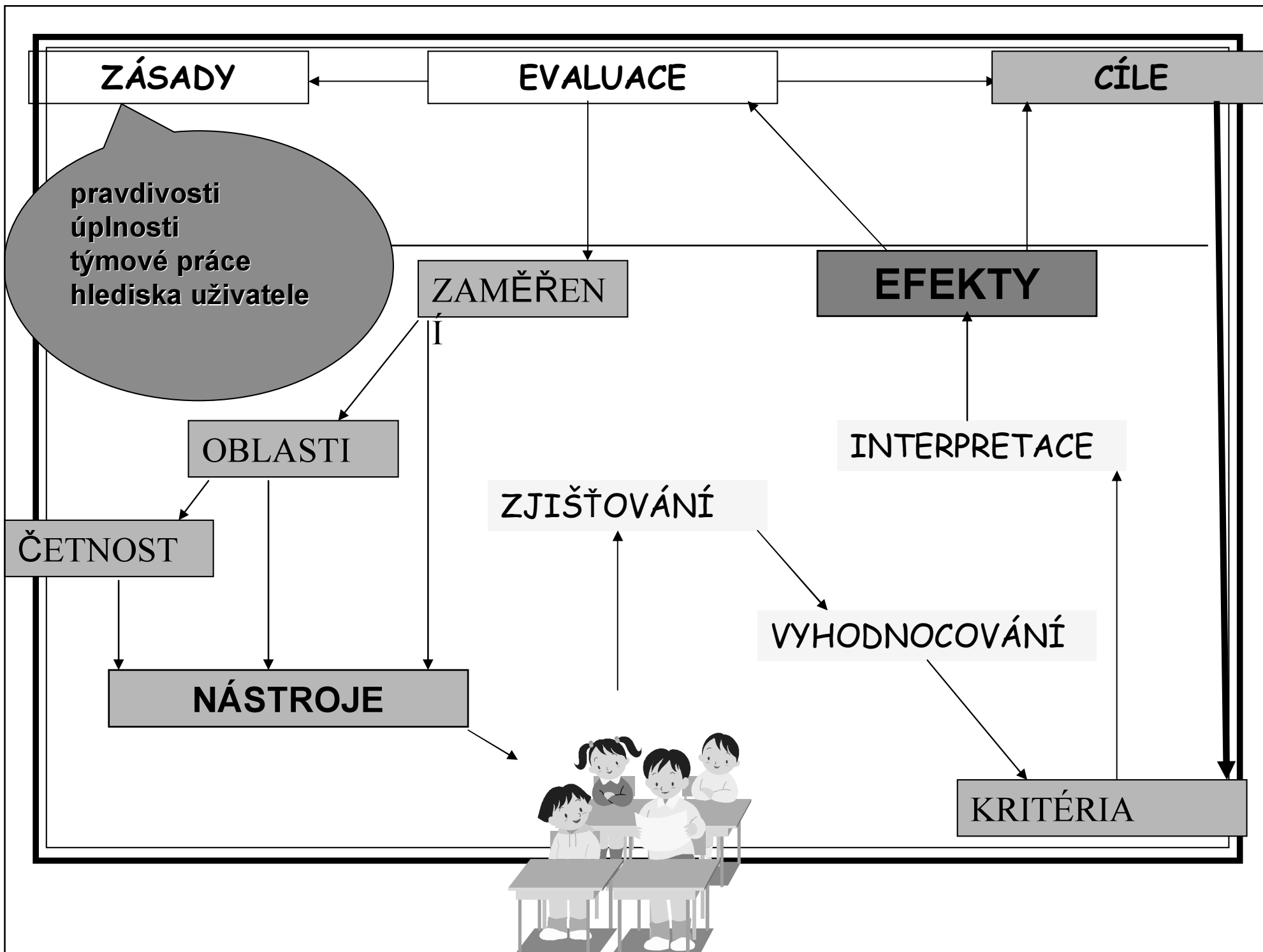
Skutečným cílem hodnocení je **orientovat** děti v jejich rozvoji.

Výrazně jiná úroveň poznání a proměna společnosti vyžaduje změnu kurikula.

Skutečným cílem vzdělávání je **rozumět** pojmům a strukturám a **metodám** jejich zkoumání.

Všichni se učí stejně

Každý se učí jinak



Časové rozvržení

Tvorba ŠVP	Monitorování, ověřování ŠVP	Hodnocení dosažených výsledků	Revize cílů a prostředků, změny ŠVP
PŘÍPRAVNÁ FÁZE	SBĚR DAT	ANALÝZY, ZPRÁVA	PLÁNOVÁNÍ ROZVOJE
Vedení má zajištěnou podporu sboru, je určen realizační tým	Jsou vybírány či vytvářeny a aplikovány validní a reliabilní nástroje	Data se sumarizují, analyzují, jsou zkoumány souvislosti a příčiny	Probíhá sebereflexe, škola zaujímá postoje k výsledkům autoevaluace
Je stanovena struktura, jsou zvoleny cíle a kritéria, je sestaven harmonogram	Soustavně se objasňují cíle a vysvětlují postupy	Výsledky jsou porovnávány se zvolenými kritérii	Plánují se cíle a hledají se prostředky pro jejich dosahování
Jsou odhadnuty náklady	Uvážlivě se řeší aktuální problémy	Tvoří se evaluační zpráva, která je následně zveřejněna	Připravuje se další etapa vlastního hodnocení

CÍLE

Hlavním cílem autoevaluace je zlepšení kvality vzdělávání.

- Pravdivě popsat počáteční stav
- Podrobně zmapovat praktikované modely vyučování
- Objektivně posoudit kvalitu vlastního výkonu
- Zjišťovat vlastní potřeby a racionálně plánovat vlastní rozvoj
- S rozmyslem korigovat a zlepšovat vzdělávací proces prostřednictvím školního vzdělávacího programu
- Stanovit si a utřídit priority
- Využít příležitosti ke změnám
- Rozšířit metodický rejstřík
- Zlepšit spolupráci pedagogů
- Objasnit příčiny zřetelných pocitů a nálad, snížit míru bezradnosti
- Najít argumenty pro vysvětlování, rozhodování a motivování
- Rozvíjet manažerské dovednosti
- Podpořit sdílení dobrých zkušeností a postupů
- Zlepšit spolupráci školy s rodiči
- Prohlubovat atmosféru důvěry mezi učiteli, žáky a rodiči
- Přilákat žáky, zabránit jejich odchodu
- Dosáhnout větší publicity
- Profesionalizovat práci pedagogického sboru.

Čeho chceme dosáhnout ?

ZAMĚŘENÍ

Co chceme zjistit ?

- Do jaké míry dospíváme ke zvoleným cílům ?
 - Dodržujeme strategie (metody a pravidla), které deklarujeme v ŠVP ?
 - Je to, jak vyučujeme, v souladu s tím, co je napsáno v RVP ZV ?
 - V čem jsme dobří a co se nám nedaří ?
 - Jsou naše opatření účinná ?
- Např.:
 - Jaké máme výsledky vzdělávání v různých skupinách žáků ?
 - Jaký je vliv dalšího vzdělávání učitelů na výuku ?
 - Jak ovlivňují kvalitu vzdělání poskytovaného naší školou domácí úkoly ?

OBLASTI

- Podmínky vzdělávání
- Průběh vzdělávání
- Podpora školy žákům, spolupráce s rodiči, vliv vzájemných vztahů na vzdělávání
- Výsledky vzdělávání
- Řízení, personální práce, kvalita dalšího vzdělávání
- Úroveň výsledků práce školy vzhledem k podmínkám a ekonomickým zdrojům

RVP ZV - prostorové a materiální, hygienické a bezpečnostní, psychosociální, personální, organizační, spolupráce školy a rodičů (podmínky pro vzdělávání žáků se speciálními vzdělávacími potřebami a žáků mimořádně nadaných)

Smyslem a cílem vzdělávání je vybavit všechny žáky souborem klíčových kompetencí na úrovni, která je pro ně dosažitelná, a připravit je tak na další vzdělávání a uplatnění ve společnosti.

NÁSTROJE

- Testy (písemné, modelové situace)
- Hospitace
- Pozorování, prohlídka
- Analýza (např. Swot, frekvenční nebo strukturální analýza klasifikace)
- Portfolia (žáků, učitelů)
- Dotazníky (pro žáky, učitele, rodiče)
- Workshopy
- Rozhovory
- Sociometrické šetření
- Netradiční postupy
- Žádoucí vlastnosti nástrojů:
 - Jasně deklaruje, co měří.
 - Směřuje k co největší konkrétnosti.
 - Nevyžaduje dodatečná vysvětlení.
 - Je zaměřen na konkrétní cílovou skupinu.
 - Minimalizuje subjektivní faktory.
 - Minimalizuje rozdílnou interpretaci téhož jevu různými hodnotiteli.
 - Nepodsouvá „správná“ řešení.
 - Umožňuje kvantifikaci dat

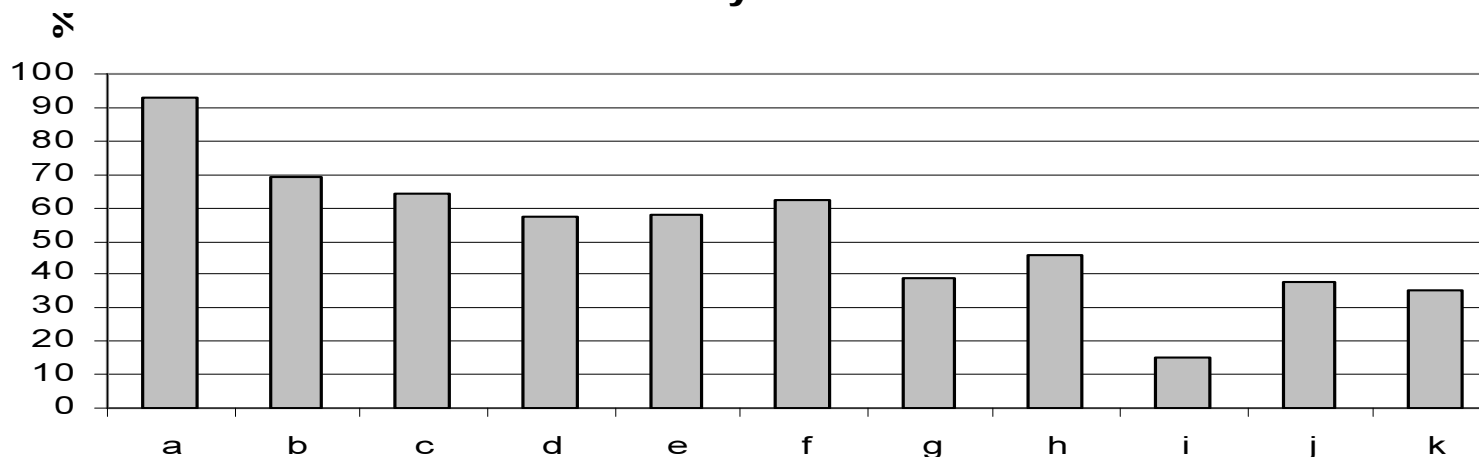
KRITÉRIA

- **Hodnocení** je vždy porovnávání jevu s nějakou vztažnou soustavou.
- Tyto vztažné soustavy zpravidla tvoří dané nebo zvolené **cíle, plány, postupy, předpisy, očekávání** apod.
- Jiným typem vztažné soustavy jsou podobné subjekty.
- Vztažnou soustavu může vytvořit subjekt i sám sobě – svým dřívějším stavem.
- Při každém hodnocení jsou většinou bezděčně uplatňovány všechny typy v různém poměru.

EFEKTY

ČŠI 2004-2005

Efekty autoevaluace



a	zjištěními se zabývá pedagogická rada
b	zjištěními se zabývají metodické orgány
c	ředitel přijímá opatření a ukládá úkoly
d	uložené úkoly ředitel kontroluje a vyžaduje jejich plnění
e	zjištění se promítají do plánování další činnosti
f	zjištění se promítají do plánu kontrolní činnosti ředitele
g	zjištění vedou ke změnám ve formách a metodách výuky
h	zjištění vedou k úpravám učebního plánu a obsahu (je-li to možné)
i	učitelé si sami vybírají další vzdělávání podle potřeb svého rozvoje, jak je ukázala autoevaluace školy
j	na základě autoevaluace vedení školy doporučuje pedagogům účast v kurzech dalšího vzdělávání
k	na základě autoevaluace se vytváří plány profesního rozvoje pedagogů

TQM instituce

tradiční instituce

- orientace na zákazníka
- zaměření na prevenci problémů
- investice do lidí
- strategie pro růst kvality
- řeší stížnosti jako příležitost ke zlepšení
- vedení řídí kvalitu
- dlouhodobé plánování
- kvalita jako část kultury
- má jisté poslání

- na vnitřní potřeby
- zaměření na zjištění problémů
- nerozvíjí sbor
- chybí strategie kvality
- stížnosti jsou nepříjemné
- vedení kontroluje kvalitu
- krátkodobé plánování
- kvalita chápána jako obtíž
- chybí poslání

Jaká je úspěšná škola?

- Caldwell popisuje úspěšnou školu pomocí 42 charakteristických znaků v oblastech:
 - kurikulum
 - rozhodování
 - zdroje
 - výsledky
 - ředitel
 - klíma školy

Kurikulum

1. Škola má jasně vymezeny výchovně vzdělávací cíle.
2. Škola má dobře plánovaný, vyvážený a řízený program, který zahrnuje potřeby žáků.
3. Škola má program, který poskytuje žákům požadované dovednosti.
4. Program zahrnuje vysokou spolupráci s rodiči ve vzdělávacích aktivitách žáků.

Rozhodování

1. Vysoká úroveň rozhodování učitelského sboru při uskutečňování cílů školy.
2. Vysoké zapojení jednotlivých učitelů v rozhodování ve škole.
3. Vysoká úroveň zapojení společnosti v rozhodování.

ZDROJE

1. Škola má motivované a schopné učitele.
2. Ve škole jsou adekvátní zdroje schopné docílit, aby učitelský sbor učil efektivně.

VÝSLEDKY

1. Nízký počet propadajících žáků.
2. Velmi dobré hodnocení ve standardizovaných testech.
3. Vysoký počet žáků, kteří jsou přijati na další studium, či úspěšně získají odpovídající práci.

úspěšný učitel

- úspěšný učitel komunikuje se žáky o tom, co od nich očekává a proč,
- úspěšný učitel poskytuje svým žákům strategie pro monitorování a zlepšování jejich vlastního vzdělávacího úsilí, poskytuje jim příležitosti pro samostudium,
- úspěšný učitel nejenže zná obsah , kterému se žáci mají učit, ale zná také možné miskoncepty, které mohou ovlivnit učení žáků,
- úspěšný učitel používá výukové materiály, které přispívají ke zkvalitnění výuky.

Ředitel

1. Schopnosti k zajištění efektivního řízení školy.
2. Schopnosti k zajištění povinností a zdrojů nutných k efektivnímu řízení.
3. Schopnost zajistit, že východiska a povinnosti budou adekvátní k dosažení efektivního řízení.
4. Je odpovědný za zajištění a podporu potřeb učitelů.
5. Orientuje se na svůj profesionální rozvoj.
6. Podporuje profesionální rozvoj učitelského sboru.
7. Má vysokou úroveň odpovědnosti za to, co se děje ve škole.
8. Zavádí a udržuje efektivní vzájemné vztahy mezi učitelským sborem, žáky, rodiči, společností.
9. Má přizpůsobivý administrativní styl.
10. Je ochotný riskovat.
11. Má kontinuální přehled o výukovém programu a jeho rozvoji a průběžně hodnotí dosažené cíle.

Klíma školy

- Škola má vytvořený soubor hodnot, které považuje za důležité.
- Ředitel, učitelé a žáci respektují cíle a hodnotový systém školy.
- Škola nabízí příjemné, vzrušující a měnící se prostředí pro žáky a učitele.
- Existuje klima důvěry a respektu mezi učiteli a žáky.
- Existuje očekávání, že všichni žáci budou prospívat velmi dobře.
- Ve škole je klima důvěry a otevřené komunikace.
- Je kladen silný důraz na vyučovací proces.
- Učitelé a žáci mají vysoké očekávání vzhledem k dosaženým výsledkům.

Klíma školy (2)

- Ve škole je vysoká morálka.
- Žáci mají i respekt k ostatním a k úspěchu ostatních.
- Žáci mají odpovědnost ke svým výsledkům.
- Ve škole je dobrá disciplína.
- Ve škole je nízká absence.
- Ve škole je malý počet udílených trestů.
- Ve škole je zanedbatelná delikvence.
- Ve škole je nízká absence učitelů.
- Ve škole je vysoká morálka učitelů.
- Ve škole je duch spolupráce mezi učiteli.
- Ve škole je malý počet žádostí o přeložení.

Mezinárodní standardy hodnocení kvality- 4 principy

- autonomie procesu hodnocení
- vnitřní hodnocení
- vnější hodnocení
- zveřejňování zpráv

Akreditace (zákon č. 111/1998 Sb.)

- udělení určitého statutu, schválení a uznání určitého postavení a někdy také oprávnění k určité činnosti
- Základem hodnocení jsou:
 - struktura studijních plánů a požadované znalosti;
 - personální zabezpečení studijních programů na standardní dobu studia;
 - vědecká a výzkumná, vývojová, umělecká nebo další tvůrčí činnost;
 - kvantitativní i kvalitativní úroveň podpůrných zdrojů studia (přístroje, knihovny, informační technologie).

Akreditační komise se zaměřuje především na:

- kvalifikaci školy, odborní aktivitu školy
- studijní program,
- personální zabezpečení,
- efektivitu vysokoškolského vzdělávání,
- informační zabezpečení.

Akreditační komise

- má 21 členů
- předsedu, podpředsedu a členů komise jmenuje vláda na návrh ministra na 6 let, max. na 2 funkční období
- zasedá nejméně 3-krát ročně
- pečuje o kvalitu VŠ vzdělávání a všestranně posuzuje vzdělávací a vědeckou, výzkumnou, vývojovou, uměleckou a další tvorčí činnost VŠ
 - hodnotí činnost VŠ a kvalitu akreditovaných činností a zveřejňuje výsledky hodnocení
 - posuzuje a vydává stanovisko k dalším záležitostem vysokého školstva, které ji předloží ministr

Hodnocení VŠ AK ČR probíhá jeden a půl roka s tímto postupem:

- výběr instituce a pověření pověření příslušného člena komise zajištěním procesu hodnocení
- zřízení účelové pracovní skupiny
- seznámení rektora (děkana) s tím, že instituce byla komisí vybrána pro hodnocení; součástí je žádost o zajištění spolupráce
- zpracování požadavků na informace k hodnocení instituce
- zpracování získaných informací účelovou pracovní skupinou,
- vyjádření stanoviska vedoucího pracovníka instituce ke složení části účelové pracovní skupiny,
- návštěva alespoň tří členů účelové pracovní skupiny na instituci
- zpracování doporučení a závěrů z hodnocení účelovou skupinou
- předání návrhu doporučení a závěrů komisi,
- přijetí doporučení a závěrů k hodnocení instituce
- předání doporučení a závěrů komise spolu s vyjádřením vedoucího pracovníka ministerstvu a zveřejnění těchto doporučení a závěrů

Působnost předsedu

- je odpovědný za činnost komise,
- předkládá ministrovi:
 - výsledky o hodnocení institucí komisí a stanoviska komise
 - stanoviska k žádostem o akreditaci studijního programu k žádostem o oprávnění konat habilitační řízení a řízení ke jmenování profesorem a stanoviska k žádostem o udělení státního souhlasu pro právnickou osobu
 - předkládá ministrovi případné podněty na změny ve složení komise
 - další stanoviska související s péčí komise o kvalitu akreditovaných činností vysokých škol
- předkládá rektorovi stanovisko k návrhu na zřízení, sloučení, splynutí, rozdělení nebo zrušení fakulty VŠ

Činnost AK ČR

- administrativně, materiálně a finančně zabezpečuje ministerstvo prostřednictvím sekretariátu komise
- sekretariát komise je organizačně začleněný do skupiny vědy a VŠ
- na čele sekretariátu je tajemník komise

Hodnocení v novém školském zákoně

- vlastní hodnocení školy a hodnocení školy ČŠI
- Vlastní hodnocení školy je východiskem pro zpracování výroční zprávy o činnosti školy a jedním z podkladů pro hodnocení ČŠI
- hodnocení vzdělávací soustavy v kraji provádí krajský úřad
- hodnocení vzdělávací soustavy ČR provádí ministerstvo a ČŠI

Česká školská inspekce

- zpracovává koncepční záměry inspekční činnosti a systémy hodnocení vzdělávací soustavy
- vykonává inspekční činnost- na základě plánu nebo na základě podnětů, stížností a petic
- správní úřad s celostátní působností, organizační složka státu přímo řízená MŠMT ČR
- v čele- ústřední školní inspektor