

# Český důchodový systém a jeho reforma

11.10.2005

1

## Obsah

- trocha teorie
  - důchodový, penzijní
  - členění a charakteristika
- představení ČDS
  - historie, problémy
- možná řešení
- „Bezděkova komise“

11.10.2005

2

## Trocha teorie definice

- Co to je důchodový systém?
  - rozpor důchodový X penzijní
- Co je cílem penzijního systému?
  - rozdílný náhled na cíle PS
  - cílem je zabezpečení příjmu postproduktivní populace
  - jak měřit?

11.10.2005

3

## Trocha teorie členění

- existuje celá řada členění, např:
  - osobní rozsah (všichni, výdělečně činní, trvalý pobyt, určité skupiny)
  - účast osob (dobrovolná, povinná)
  - rozsah státní garance
  - podoba a rozsah solidarity (příjmová – intragenerační a mezi(inter)generační)
  - daňové zvýhodnění (je/není, zvýhodnění příspěvků nebo dávek – jedná se o odložený příjem)
  - správa (státní, veřejná, soukromá)

11.10.2005

4

## Trocha teorie členění (2)

- důležitými aspekty pro členění jsou:
  - vztah mezi příspěvkem a dávkou
  - způsob financování
    - rozdíl - důchodové zabezpečení X pojištění
    - rozdíl – fondové X kapitálové financování

11.10.2005

5

## Trocha teorie členění (3)

- matice:
  - vztah mezi příspěvkem a dávkou
  - způsob financování

		vztah mezi příspěvkem a dávkou	
		DB	DC
způsob financování	průběžné		
	fondové		

11.10.2005

6

## DB PAYG

důchody + administrativní = počet EA \* průměrný  
vyměřovací základ \* **příspěvková sazba**

$$PS \times (VZ/M) \times (1-PV) = D/M \times PD/PP$$

### VÝHODY

- příjmová solidarita
- rizika nese stát
- nízké administrativní náklady (marketing)
- indexace automatická

### NEVÝHODY

- citlivost na demografické změny
- náchylnost k politickým zásahům
- nízká motivace (slabá vazba příspěvek dávka)
- obtížnost změny zralého systému

11.10.2005

7

## DC FONDY (FDC)

(příspěvky + zhodnocení)/naděje na dožití =  
**důchod + administrativní**

### VÝHODY

- vyšší „spravedlnost“
- preference jednotlivců
- průhlednost, transparentnost
- konkurence = vyšší kvalita služeb
- vyšší odolnost (?) vůči demografickým rizikům

### NEVÝHODY

- rizika nesou účastníci
- obtížná předvídatelnost dávek
- solidarita je potlačena
- vyšší náklady na administrativu
- finančně náročný přechod

11.10.2005

8

## srovnání dvou předcházejících

- předpoklady: 2 období 1 a 2, **stacionární populace** = přispěvatelé  $P(1)=P(2)$  a důchodci  $D(1)=D(2)$

### Payg DB

- příspěvek  $Př(2)=Př(1)*(1+w)$
- (1)  $P(1)*Př(1)=D(1)*dů(1)$
- (2)  $P(2)*Př(2)=D(2)*dů(2)$
- (3)  $P(1)*Př(1)*(1+w)=D(2)*dů(2)$
- důchod záleží na růstu mezd **w** nebo na zhodnocení **y**
- jaký vliv by mělo uvolnění dvou výše uvedených (žlutých) předpokladů?

11.10.2005

9

### fondový DC

- předpokládáme přerozdělení aktiv směrem od mrtvých k živým
- (1)  $P(1)*Př(1)*(1+y)=D(2)*dů(2)$

## NDC

(“příspěvky + zhodnocení”)/naděje na dožití =  
**důchod + administrativní**

### VÝHODY

- vazba příspěvek dávka
- vhodný v případě málo rozvinutého kapitálového trhu
- snadný přechod oběma směry
- trh práce

### NEVÝHODY

- není to příliš složité pro občana?
- odtržení příjmové a výdajové strany - absorpce demografických změn
- náročné na vstupní data a fungování IS
- vměšování politiky

11.10.2005

10

## DB fondový

- vyskytuje se zřídka (historie)
- zaměstnanecké penzijní plány
- viz spor u KPMG

11.10.2005

11

## Názory institucí a ekonomů na ideální systém

- Světová banka
  - třípilířový systém
  - kritika od Stiglitz, Orszag: 10 mýtů
- ILO
  - výše důchodu má být předem odhadnutelná, se státní zárukou
  - 4 vrstvy: testované soc. zabezpečení, DB payg, kapitálové
  - ČR je vázána úmluvami 102 (1952) a 128 (1967) o výši důchodu k předchozí mzdě 40/45 %
- EU
  - reforma systému s ohledem na trh práce, finanční udržitelnost, solidaritu a spravedlnost systému

11.10.2005

12

## Názory jiných zájmových skupin

- občané
  - současní důchodci
  - brzcí „důchodci“
  - vzdálení důchodci
- finanční instituce
- stát

11.10.2005

13

## Český důchodový systém charakteristika (1)

Kritérium	Důchodové pojištění	Penzijní připojištění
Státní garance	Ano	Ne
Osobní rozsah	Všichni výdělečně činní	Individuální
Účast osob	Povinná	Dobrovolná
Financování	Průběžné	Kapitálové
Vztah příspěvků a dávek	Dávkově definovaný	Příspěvkově definovaný
Výše dávek	Závislá na délce doby pojištění a omezené na výši „předdůchodových“ příjmů	Závislá na výši zaplacených příspěvků
Solidarita	Mezigenerační a příjmová	Zádná (i když státní příspěvek určitou formou solidarity je)
Daňová zvýhodnění	Ano	Ano
Správa systému	Státní	Soukromá

- dvousložková dávka

11.10.2005

14

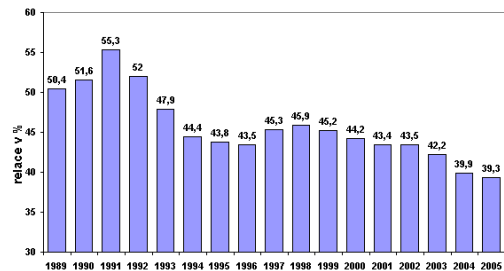
## dávka

- jednotná výměra – 1400 Kč
- procentní výměra, odvozená z dosahovaných výdělků a délky doby pojištění:
  - převyšuje-li částku 8400 Kč, počítá se plně částka 8400 Kč, z částky nad 8400 Kč do 20500 Kč se počítá 30 % a z částky nad 20500 Kč se počítá 10 %.

11.10.2005

15

## Český důchodový systém charakteristika (2) - GRR



11.10.2005

16

## Český důchodový systém charakteristika (3) - výdaje

rok	1997	1998	1999	2000	2001	2002	2003	2004
<b>HDP</b>	<b>1 785 131</b>	<b>1 962 483</b>	<b>2 041 353</b>	<b>2 150 058</b>	<b>2 315 255</b>	<b>2 414 669</b>	<b>2 550 754</b>	<b>2 751 075</b>
nominálně	<b>Důchodové dávky</b>	<b>151 115</b>	<b>166 119</b>	<b>177 854</b>	<b>186 852</b>	<b>201 111</b>	<b>213 648</b>	<b>225 833</b>
	starobní	118 200	127 500	136 600	146 300	154 300	164 000	167 313
	invalidní	31 000	32 500	32 900	35 000	38 100	40 500	41 700
	pozůstalostní	17 400	19 200	20 700	21 400	21 400	21 400	21 300
	Správa	2 711	3 423	3 263	3 343	3 352	3 703	4 053
% odůvod.	Důchodové dávky	100,0%	100,0%	100,0%	100,0%	100,0%	100,0%	100,0%
	starobní							
	invalidní		18,7%	18,3%	17,6%	17,4%	17,8%	17,9%
	pozůstalostní				9,3%	9,5%	9,7%	9,5%
dH %	Důchodové dávky	7,68%	8,46%	8,71%	8,69%	8,69%	8,85%	8,39%
	starobní	6,02%	6,25%	6,35%	6,34%	6,34%	6,41%	6,43%
	invalidní	1,58%	1,59%	1,53%	1,51%	1,58%	1,59%	1,52%
	pozůstalostní	0,81%	0,83%	0,83%	0,86%	0,86%	0,84%	0,77%
	Správa	0,14%	0,17%	0,15%	0,14%	0,14%	0,15%	0,15%

## Český důchodový systém historie (1)

- založen na PAYG a DB
- 1990: nová správa - ČSSZ
- 1991: uzákonění indexace (10 % inflace + vliv reálné mzdy)
- 1993: zavedení pojistného na sociální zabezpečení
- 1994: zákon o penzijním připojištění se státním příspěvkem

11.10.2005

18

## Český důchodový systém historie (2)

- 1995: prodlužování věku odchodu do důchodu (2/4), „zvláštní účet důchodového pojištění“ ve SR
- 96-02: drobné úpravy: změny sazby, zápočet náhradních dob, úpravy předčasných a pozdějších odchodů, úpravy systému připojištění, valorizace
- 2003: (1) prodloužení DV na 63 let, (2) omezení předčasného důchodů, (3) redukce náhradních dob, (4) umožnění souběhu, (5) přesunu 2 p. b. pojistného (z 26 % na 28 % v. z.), (6) OSVČ se v letech 2004 až 2006 zvedá v. z. z 35 % na 50 % rozdílu mezi dosaženými příjmy a vynaloženými výdaji

11.10.2005

19

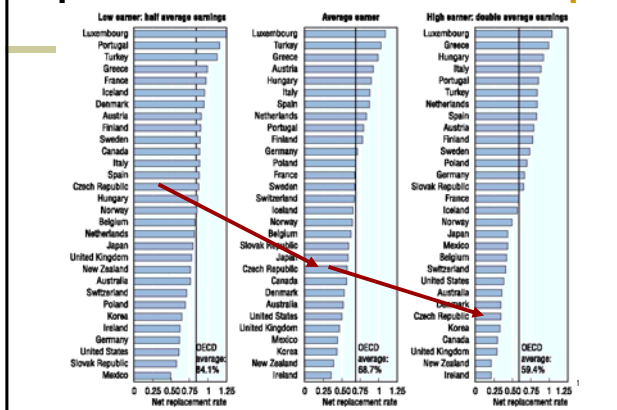
## Český důchodový systém problémy

- míra solidarity
- stárnutí populace
- příjmy a výdaje systému
- zvýhodnění OSVČ oproti zaměstnancům
- předčasné důchody, rozsah náhradních dob

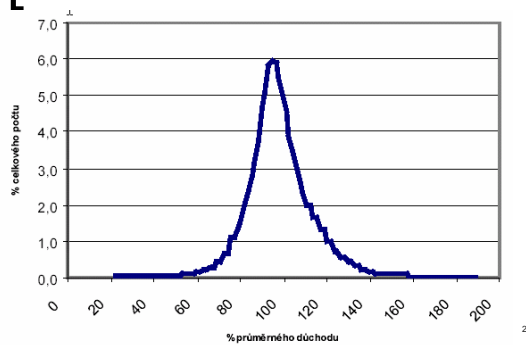
11.10.2005

20

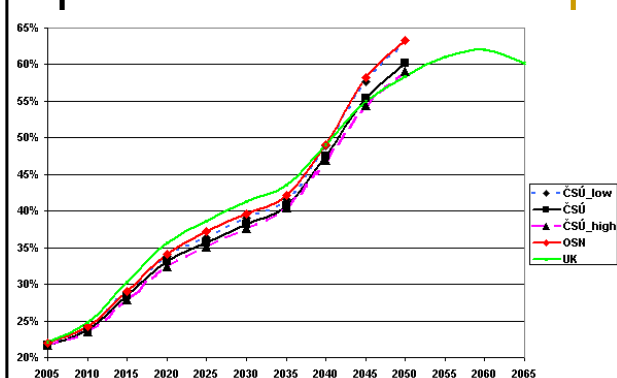
## Solidarita



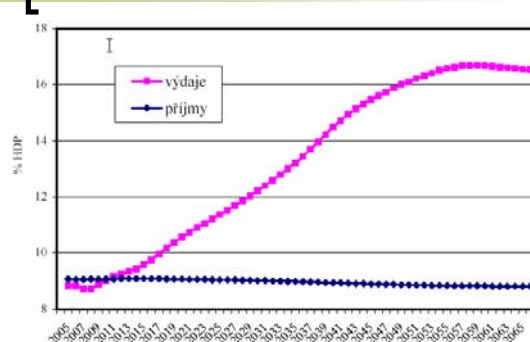
## Nivelizace – ženy 2002



## Stárnutí populace IMZ (65+/20-64)



## Příjmy a výdaje pojistného – žádná reforma



## Zvýhodnění OSVČ oproti zaměstnancům

	1994	1995	1996	1997	1998	1999	2000	2001	2002
Průměr. vyměr. základ pro pojistné (Kč/měs)									
- zaměstnanců organizací	6 217	7 709	9 142	10 154	11 326	12 270	13 023	13 992	15 059
- zaměstnanců malých organizací	5 035	6 217	7 099	7 978	9 525	10 104	11 138	11 616	12 051
- zaměstnanců v průměru	5 983	7 409	8 698	9 672	10 944	11 805	12 625	13 472	14 385
- OSVČ důchodově pojištěné	2 977	3 350	3 551	3 426	3 067	3 461	3 557	3 739	4 052
Podíl VZ OSVČ k VZ zaměstnanců v %	49,7	45,2	40,8	35,4	28,0	29,3	28,2	27,7	28,2

11.10.2005

25

## Reforma českého důchodového systému

### PARAMETRICKÁ

- zvýšit příjmy (sazba pojistného, odchod do důchodu, nezaměstnanost)
- snížit výdaje (snížení důchodů, odchod do důchodu)

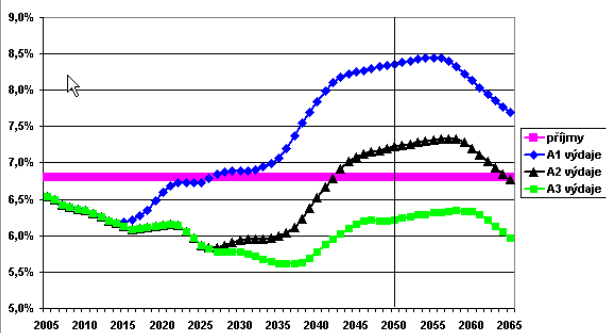
### SYSTÉMOVÁ

- změna systému
  - příklon k FDC
  - přechod na NDC
- migrační politika
- propopulační politika

11.10.2005

26

## Vliv změny věku odchodu do penze na výši výdajů (v % HDP)



11.10.2005

28

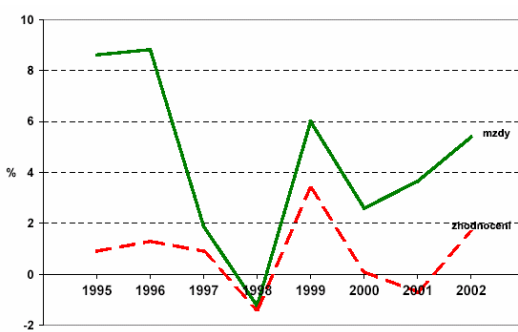
## Příklon k FDC

- možnost vyvázat část pojistného do nově vzniklých fondů nebo navýšit současné platby
- otevřené otázky:
  - jaká má být míra státní garance ?
  - jak financovat transformační náklady ?
  - systém citlivý na hodnotu reálného výnosu a naději dožití v době odchodu do penze
  - povinně nebo opt-out (!?)
    - doporučení státu podle věku a příjmu?

11.10.2005

28

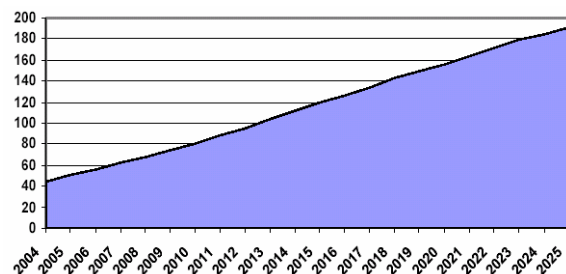
## Vývoj reálné mzdy a zhodnocení penzijních fondů



29

## Transformační náklady - IPD

- předpoklad: 2004, mladší 40 let, 10 % (28)



## Přechod k NDC

- nulová redistribuce, ale garance minimálního (příjmově testovaného) důchodu 4.920 Kč (1,2 násobek ŽM) v 67 letech
- stát omezeně platí za nepřispěvkové doby
- každoroční indexování podle nárůstu objemu zaplaceného pojistného
- minimální věková hranice 62 let, jinak 67 let (aspoň 40 roků pojištění), jinak 72 let (25 roků) – pravidelné úpravy hranic

11.10.2005

31

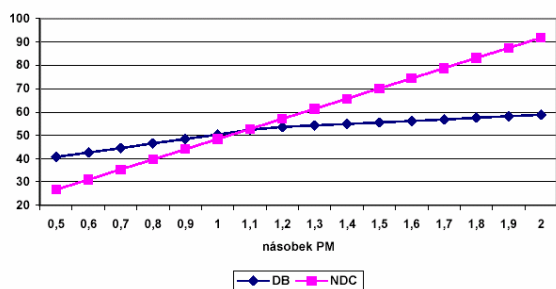
## Srovnání výše dávek současného DB a zvažovaného DC

	Průměrný měsíční výdělek v roce 2003		Doba pojištění	Výše starobního důchodu	
	abs. (Kč/měs.)	% průměrné mzdy v NH		DB	NDC
Příklad 1	4.000	24	44	3.914	0 <sup>1)</sup>
Příklad 2	10.000	60	44	6.681	0 <sup>2)</sup>
Příklad 3	10.000	60	35	5.567	0 <sup>3)</sup>
Příklad 4	17.000	102	44	8.048	8.359
Příklad 5	17.000	102	35	6.651	6.777
Příklad 6	25.000	150	44	8.856	12.292

11.10.2006 1.967, 4.917, 3.986

32

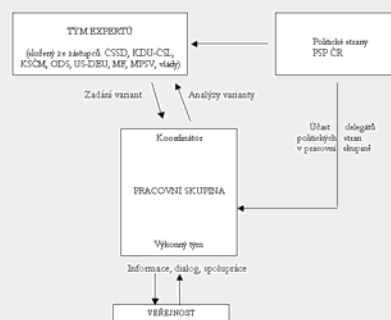
## Relace nově přiznávaného důchodu k průměrné mzdě (v %)



11.10.2005

33

## Bezděková komise



## Závěry Bezděkovy komise

- politické strany – na cvičení
- shoda KDU-ČSL+US-DEU + přiblížení ODS (neoficiálně)
- současný systém dlouhodobě neudržitelný (ale do 2030 ano !?)
- nutnost pokračování v reformách
- shoda na zvyšování hranice odchodu do důchodu
- možnost částečného zapojení fondového pilíře
- závěr1: přiblížení stanovisek
- závěr2: pokud budou definovány cíle nového penzijního systému, jde očekávat větší přiblížení názorů jednotlivých politických stran

11.10.2005

35