

Program rozvoje cestovního ruchu v plzeňském regionu

A – Analytická část

A1 - Profil cestovního ruchu v Plzeňském kraji

Obsah

1 Úvodem.....	2
2 Obecné trendy vývoje cestovního ruchu	4
2.1 Vývojové trendy ovlivňující cestovní ruch v Evropě.....	5
2.2 Rozvoj cestovního ruchu v České republice	6
2.3 Základní data o cestovním ruchu v České republice.....	9
3 Všeobecná charakteristika Plzeňského kraje	12
3.1 Geografické podmínky	12
3.2 Socioekonomická charakteristika	15
3.2.1 Obyvatelstvo.....	15
3.2.2 Osídlení	16
3.2.3 Dopravní dostupnost	16
3.2.4 Ekonomika.....	17
3.2.5 Trh práce	18
3.2.6 Volný čas.....	19
3.3 Plzeňský kraj v datech	19
3.3.1 Ekonomika a zaměstnanost	20
3.3.2 Lidské zdroje	23
3.3.3 Doprava.....	26
3.3.4 Zdravotnictví a lázeňství.....	29
3.3.5 Bezpečnostní situace	30
4 Cestovní ruch v Plzeňském kraji.....	31
4.1 Základní statistika cestovního ruchu v regionu.....	31
4.2 Organizační podpora cestovního ruchu	36
4.2.1 Euroregiony a mikroregiony	36
4.2.2 Informační centra	37
4.2.3 Cestovní kanceláře a agentury.....	39
4.3 Podmínky pro rozvoj cestovního ruchu	40
4.3.1 Přírodní atraktivita regionu	40
4.3.2 Kulturní a historické objekty a instituce v regionu.....	45
4.3.3 Turistika a rekreace v regionu	52
Seznam tabulek.....	57

1 Úvodem

Cestovní ruch je ve světě považován za odvětví budoucnosti, protože jeho rozvoj provází silný multiplikační efekt. Představuje komplexní hospodářsko-ekonomické odvětví, které významným způsobem ovlivňuje zaměstnanost, platební bilanci a socioekonomický rozvoj regionů, podílí se na tvorbě hrubého domácího produktu, má vliv na příjmy místních rozpočtů a v neposlední řadě podporuje i investiční aktivitu v regionech. Podnikatelské aktivity zaměřené na domácí a aktivní zahraniční cestovní ruch si proto zaslouží podporu.

Významným potenciálem rozvoje cestovního ruchu disponuje i **Plzeňský kraj**, jehož příroda i dosavadní infrastruktura poskytuje možnosti pro rozvoj různých typů cestovního ruchu, rekreačními pobyty, různými druhy turistiky a venkovským cestovním ruchem počínaje a sakrálním či incentivním cestovním ruchem konče. Z celkového pohledu ale zatím není tento potenciál plně využíván.

Hlavními potenciálními podněty pro rozvoj cestovního ruchu v Plzeňském kraji jsou v různých částech regionu přírodní hodnoty, relativně málo narušené životní prostředí, historické zázemí a kulturní památky rozptýlené po celém kraji. Málo narušený a krajinně malebný venkovský prostor s prvky lidové a sakrální architektury vyplňující převážnou část kraje nabízí zejména rozsáhlé možnosti rozvoje nenáročné a klidové turistiky, rekreačních pobytů, pěší turistiky, cykloturistiky, venkovské turistiky, vodní turistiky, kulturně poznávací turistiky a v horských částech i zimních sportů. Velkou předností je příhraniční poloha v sousedství Německa.

Plzeňský turistický region je pro účely zpracování Programu rozvoje cestovního ruchu vymezen územím Plzeňského kraje. Zvláštní postavení v něm má Šumava, která je z pohledu turistiky často pokládána za samostatný celek. Do Plzeňského kraje zasahuje ze západu přirozený spádový turistický region „Západočeské lázně“, východní část je z marketingového pohledu rovněž provázána s okresy sousedního Jihočeského kraje. Jako takový tudíž není Plzeňský kraj totožný s marketingovým turistickým regionem vymezeným Českou centrálou cestovního ruchu (ČCCR).

Geografické vymezení turistických regionů v České republice podle ČCCR



Plzeňsko (na mapě pod číslem 5) nezahrnuje jihozápadní okresy, které ČCCR řadí buďto k Šumavě (okresy Klatovy a Domažlice – na mapě turistický region č. 4) nebo k Západočeským lázním (okres Tachov – na mapě turistický region č. 6). Plzeňský kraj musí být v budoucnu účelněji marketingově rozdělen, zejm. aby byl vyřešen vztah k šumavskému regionu.

Analytické údaje za plzeňský region, tj. území kraje včetně zasahující části Šumavy, jsou proto v dalším textu členěny převážně podle okresů jako základních správních jednotek, zpravidla ve srovnání s celou Českou republikou. Těmito diferencujícími jednotkami je následujících 7 okresů:

- Domažlice
- Klatovy
- Plzeň – jih
- Plzeň – město
- Plzeň – sever
- Rokycany
- Tachov

Takto definované území je ovšem vnitřně značně diferencované, takže pro něj nemůže být typický jediný homogenní produkt cestovního ruchu. Ani členění podle okresů nevystihuje marketingová specifika regionu. Nejvíce se svými specifiky vyděluje oblast Šumavy a samotná krajská metropole Plzeň. Ostatní části území kraje mají ovšem také své místní zvláštnosti dané polohou, infrastrukturou, historií apod., další subregionalizace podle nich by ale nebyla účelná.

Potenciál cestovního ruchu v plzeňském regionu je velmi diferencovaný a zasahuje různé typy cestovního ruchu. Jak již bylo nastíněno výše, rozvíjet lze nabídku především v oblastech:

- cestovního ruchu zaměřeného na všechny druhy letní i zimní turistiky a sportu,
- poznávacího cestovního ruchu (kulturní, historický, etnický, technický apod.),
- rekreačního cestovního ruchu,
- venkovského cestovního ruchu a ekoagroturistiky,
- městského a nákupního cestovního ruchu (zejm. v krajském městě),
- kongresového a komerčního cestovního ruchu,
- incentivního cestovního ruchu,
- sakrálního cestovního ruchu,

jakož i dalších specifických forem cestovního ruchu od nich se odvíjejících (tématické trasy, pobyty s aktivním využitím, gastroturistika, formy zaměřené na seniory či juniory apod.). Propojení různých prvků a podob rozvoje cestovního by mělo vést k silnému synergickému efektu při zvyšování prosperity regionu.

Celkově lze turistickou destinaci Plzeňského kraje považovat za region se značným nevyužitým potenciálem pro rozvoj cestovního ruchu – jsou nebo mohou zde být zastoupeny téměř všechny typy cestovního ruchu. Region má šanci uplatnit se na trhu cestovního ruchu nabídkou nových produktů jednak v tradičních oblastech sportovní turistiky, poznávacího cestovního ruchu a rekreace, jednak v perspektivních oblastech městského, kongresového a incentivního cestovního ruchu a venkovské turistiky šetrné k přírodě se svými produkty typu agroturistiky, ekoagroturistiky či ekoturistiky, které zaujmají ve struktuře nabídky zatím jen malý podíl. Nové produkty mohou region významnou měrou ekonomicky oživit.

Ekonomický význam cestovního ruchu je zřejmý – příjmy z cestovního ruchu ovlivňují nejen platební bilanci státu, ale i místní rozpočty, rozvoj cestovního ruchu přináší vznik nových pracovních míst, je impulsem pro nové investice, zlepšování infrastruktury, rozvoj služeb a zprostředkované i pro zvyšování příjmů místního obyvatelstva. Neméně důležitý je však i dopad do sféry sociálně kulturní a environmentální. Cestovní ruch má význam pro zachování kulturního dědictví, péči o kulturní a přírodní památky, přenášení kulturních hodnot, výstavbu ekologických zařízení apod. Na druhé straně může právě v těchto oblastech působit i kontraproduktivně a přinášet sociální problémy v kontaktech místního obyvatelstva s návštěvníky, narušovat tradiční životní styl, negativně zasahovat do životního prostředí apod. Proto je dnes prosazován v rámci teze trvale udržitelného života v protikladu k masovému cestovnímu ruchu tzv. šetrný cestovní ruch (soft tourism). V případě rozsáhlých částí plzeňského regionu je třeba zhodnotit komparativní výhodu spočívající v málo poškozeném životním prostředí.

2 Obecné trendy vývoje cestovního ruchu

Při interpretaci analýzy a k pochopení rozvojové strategie cestovního ruchu je vhodné přihlídnout k tomu, jaké jsou nastoupené celosvětové trendy a jak se mohou promítnout do prognóz rozvoje cestovního ruchu v České republice a plzeňském regionu. Proto je do předkládaného materiálu vložena i tato kapitola.

Podle studie Světové organizace cestovního ruchu (WTO) „Vize cestovního ruchu pro rok 2020“ bude dlouhodobé cestování zabírat místo nynějších 24 % celých 32 % v zahraničním cestovním ruchu a každá třetí cesta bude dlouhodobým pobytem v jiném regionu světa. Podle informací WTO předpokládá Rada pro cestovní ruch, že turistický průmysl v roce 2020 dosáhne počtu 1,6 mld. příjezdů zahraničních turistů. To vyžaduje roční přírůstek ve výši 4 – 5 % mezinárodních příjezdů. V porovnání s roky 1996 a 1997 je to trojnásobek, přičemž odhady hovoří o dalším velkém rozvoji po roce 2010. Příjmy z mezinárodní turistiky vzrostou více než pětkrát, aby dosáhly 2 triliony USD. Do roku 2020 bude každý den utraceno za zahraniční turistiku více než 5 mil. USD, včetně nákladů na mezinárodní přepravu.

Podle populačních projekcí OSN pro WTO po vyřazení lidí, kteří nemohou být považováni za reálné potencionální cestovatele (osoby velmi staré a velmi mladé, osoby nemocné a osoby s neadekvátními finančními možnostmi) je zřejmé, že největší podíl na mezinárodním cestovním ruchu budou představovat Evropané, a to 14 % (tedy jeden ze sedmi), zatímco kupř. v jižní Asii to bude pouze jeden ze sta. Celosvětově se bude v roce 2020 účastnit mezinárodní turistiky 7 % lidí (tedy jeden ze čtrnácti).

Předpokládá se, že Evropa bude nadále nejnavštěvovanější destinací na světě. Pravděpodobný přísun turistů v roce 2020 se předpokládá 717 mil., což je o 381 mil. více než v roce 1995. V roce 2020 bude mít Evropa podíl na mezinárodních příjezdech 46 %. Největší přísun turistů bude především do oblastí střední a východní Evropy (223 mil.) a do jižního a východního Středomoří (212 mil.). Před rokem 2020 předstihnou země východní Asie a Pacifiku Ameriku a stanou se druhou nejnavštěvovanější destinací na světě. Do r. 2020 bude jejich podíl na mezinárodních příjezdech činit 25 %. Amerika se na celkovém počtu příjezdů bude podílet 18 %.

Podle WTO je současný stav dopravy pod úrovní tržní a průmyslové kapacity. Odhaduje se, že mezinárodního cestovního ruchu se účastní méně než 3,5 % světové populace, tento počet by mohl narůst v příští dekádě až na 7 %. Cestovní ruch se stává zranitelnějším a více podléhá reakcím na ekonomické problémy, na nedostatek bezpečnosti a jistoty, stejně jako na ohrožení životního prostředí a zdraví. Tyto potíže mají dopad na konkrétní destinace a regiony. Chování spotřebitelů bude ovlivněno narůstajícím znečištěním přírodního prostředí a náklady spojenými s neúměrnou frekvencí dopravy.

Většina populace ve vyspělých zemích má zájem o cestování a disponuje prostředky, které jí to umožňují. Počet starších osob v těchto zemích vytvoří vyšší procento celkové populace, což bude pozitivní pro zahraniční cestovní ruch, především pro dlouhodobé pobyty. To umožňuje výrazný růstový potenciál.

Pokud jde o mezinárodní trendy **v marketingu cestovního ruchu**, bude podle průzkumů NTA (Národních turistických centrál) jedním ze základních požadavků na budoucí marketing odklon od masového marketingu k strukturovanější zaměřenému přístupu. Řádné propojení mezi produktem a poptávkou bude determinovat stupeň konkurenceschopnosti destinace společně s vyvážeností vztahu mezi kvalitou a cenou.

Národní turistické centrály jednotlivých států neustále zvyšují své propagační aktivity a jejich kampaně jsou neustále agresivnější. Stále větší počet těchto centrál vstupuje do společných podniků se soukromým sektorem a snaží se obohatit svou nabídku o nové produkty cestovního ruchu, aby zasáhly nové trhy a poptávku přesunuly mimo tradiční centra a oblasti. Tato skutečnost představuje výzvu k založení regionálně marketingových iniciativ po celém světě.

Technologický pokrok, hlavně v informačních a rezervačních systémech, zrychluje změny a přispívá k větší flexibilitě. Cestovatelé jsou v narůstající míře schopni organizovat si své cesty sami a přáli by si cestovat více, pokud by byl nákup a výběr větší a jednodušší. Jelikož jsou technologie stále přístupnější jak na pracovištích tak v domácnostech, vzroste počet přímých rezervací. S rozvojem cestovního

ruchu ve vyspělých státech se předpokládá pokles potřeby státní kontroly a vzroste partnerství veřejného a soukromého sektoru, především v oblasti marketingu.

Respondenti NTA kladou stále větší důraz na potřeby rozvoje cestovního ruchu, který by byl v rámci zachování přírodního prostředí společensky přijatelný a garantoval maximální spokojenost ze strany návštěvníků. To si vyžaduje dlouhodobý strategický přístup.

2.1 Vývojové trendy ovlivňující cestovní ruch v Evropě

V roce 1998 Evropa dosáhla 370 mil. příjezdů a cestovní ruch se stal nejvýznamnější součástí obchodu a zaměstnanosti na kontinentu. Na základě doporučení ETAG (European Travel and Tourism Action Group) vydala Evropská komise cestovního ruchu (ETC) zprávu o trendech v evropské turistice:

Výdaje:

Celkové výdaje na cestování (především na dopravu) rostou rychleji než ostatní rozpočtové položky, a to především díky kratším, ale častějším výjezdům. Denní výdaje se udržují na stejné úrovni díky očekávané kvalitě. Konkurence v oblasti služeb a trávení volného času (tematické parky, zábava, kulturní akce, sport) bude ovlivňovat růst výdajů na cestovní ruch a cestování hlavně v období recese.

Většina statistik předpokládá pro další desetiletí snižování tempa růstu a pokračující zmenšování podílu Evropy na světovém trhu. Vnější faktory, zejména nerovnoměrný ekonomický vývoj, sníží roční tempa růstu pod 3 %. Tato tempa se budou lišit podle segmentu, destinace a typu služby.

Doprava:

Pro leteckou dopravu se počítá s větším než 5 % růstem. Osobní automobilová doprava bude omezena vzrůstajícími náklady a přetížeností na silnicích. Z této situace může profitovat veřejná doprava ve všech jejích formách, ovšem za podmínek dalších investic do její infrastruktury. Slevy na přepravném a pobídkové jízdné nebudou dosahovat tak lákavé úrovně jako v minulosti, což může snížit poptávku u cenově citlivých klientů, především v určitých regionech v období recese.

Růstové segmenty:

Senioři budou tvořit výrazný potenciál trhu. U tohoto segmentu je předpokládán růst počtu účastníků, ale i vzrůst cestovních výdajů. Míra výdajů u tohoto segmentu není ovlivněna poklesem čistých příjmů z důvodů recese, ale reaguje na pokles příjmů způsobený snížením úrokových sazeb.

V kontrastu se segmentem seniorů stojí segment mládeže, u kterého není růst v příštích letech příliš jistý. Je ohrožen zejména nedostatkem vhodných služeb od dopravy až po různé dodavatele a také snížením podpor v oblasti vzdělávání.

V ekonomicky vyspělých zemích budou mít větší vliv na výběr místa dovolené pracující ženy.

Roste zájem o venkovskou turistiku, návrat k přírodě a v menší míře také již rozšířené využívání kempů a karavanů.

Narůstání obchodního cestovního ruchu bude záviset na marketingovém úsilí, na nabídce specifických produktů: skupinové (podnikové) package pro různé události, incentivní turistika, kongresová turistika, obchodní prezentace a kombinace služebních cest a rekreace.

Návštěva městských center, hlavně kvůli sportovním a kulturním akcím, bude růst především ve formě kratších výletů.

U široké škály nových specializovaných produktů je třeba zjednodušit nákup, stejně jako u výletů kombinujících obchod a rekreaci, často spojených se sportem a zálibami. Dobrodružné cesty a prázdniny do vzdálených míst, nyní odhadované na 19 %, budou přitahovat stále více klientů, a to i mezi seniory.

Zimní dovolené na slunci a okružní plavby se budou rozvíjet více než klasické letní pobyty u moře a zimní sporty.

Jednodenní výlety za různým účelem budou stále víc populární.

Skupinové návštěvy organizované pro různé společnosti, profese, podniky či instituce potřebují specializované organizátory. Většina cest tohoto typu je v současnosti organizována samostatně nebo nepodnikatelskými subjekty. Jedná se o rozsáhlý potencionální trh, který by mohl prosperovat, pokud by se mu dodalo více profesionálního zájmu.

Sezónnost:

Na sezónnost se bude pohlížet spíše jako na marketingovou příležitost než jako na problém. Bude nezbytná spolupráce soukromého a veřejného sektoru, aby bylo možné regulovat přílivy návštěvnosti a aby nedocházelo k neúnosné koncentraci návštěvníků v daném místě a čase.

Turistické toky:

Mezinárodní a regionální turistické toky se pořád mění. Pohyb ve směrech jih – sever, východ – západ, západ – východ poroste relativně rychleji než tradiční směr sever – jih. Předpokládá se že cestování po Evropě poroste rychleji než domácí cestovní ruch, který už v některých evropských oblastech dosáhl svého vrcholu.

Ubytování, stravování:

Ubytování a stravování představují oblasti vysokého růstu, který bude s určitými změnami pokračovat. Zatímco luxusní hotely se nacházejí v blízkosti svého vrcholu, roste zájem o tříhvězdičkové a ekonomické hotely. Hotelové ubytování bude ve větší míře zahrnováno do paketů, hlavně u kratších cest. Specializovaná střediska (prázdninové parky, dětské vesničky), sportovní a léčebná centra, Bed&Breakfast a další doplňkové služby se budou těšit růstu, stejně jako využívání různých institucí, např. univerzit v hlavní sezóně.

Nabídka pokojů a různých služeb bude přizpůsobována měnící se poptávce, např. při obsazování pokojů, při výběru jídel a dalších služeb z více možností. Ve větší míře se bude využívat hotelem vytvořených balíčků určených pro přímý prodej.

Stravování se bude rozvíjet prostřednictvím řetězců a tématických restaurací. Poptávka po kvalitních malých hostincích a restauracích bude pokračovat. Přetrvávajícím trendem je zájem o kvalitu a novinky ve stravování, výrazný vliv bude mít móda.

Předpokládá se rozvoj ubytování a stravování in-house u široké škály atraktivit, jako jsou tématické parky, sportovní, kulturní a regenerační střediska, prázdninové vesničky. Populární budou také tzv. druhé domovy, poroste nabídka objektů k prázdninovému pronájmu.

Organizace a marketing:

Nejvýraznější změny nastanou v organizaci a marketingu. Pokračuje rychlý vývoj informačních a rezervačních technologií. Tyto nové technologie mohou ve velké míře ovlivnit i cesty, které nemají obchodní charakter. Efektivnější služby pro individuální cestující se stanou se zlepšením informací a rad před cestou důležitým požadavkem. Informační služby místního a veřejného sektoru hrají v této oblasti klíčovou roli v souvislosti s tím, jak se zmenšuje úloha obchodních zprostředkovatelů v zabezpečování potřeb jednotlivců a v prodeji místních služeb, jakými jsou nekomerční ubytování a speciální akce.

Novým trendem v marketingu jednotlivých zemí a regionů je spojení turistických centrál a agentur s velkými regionálními firmami. Tyto dva sektory se společně podílejí na propagaci regionu jako destinace cestovního ruchu (tvorba dokumentů, průvodců).

Package a zvláštní nabídky, stejně tak prodej jednotlivých míst prostřednictvím touroperátorů na úkor skupinových zájezdů, se stávají stále populárnější.

Nové produkty šité na míru různým požadavkům každého segmentu s ohledem na jeho zájmy a záliby nabízejí příležitost pro vytvoření nových turistických toků.

Narůstající povědomí a zájem o otázky životního prostředí ovlivní úspěch při vývoji nových produktů. Nezbytnou podmínkou při vytváření nových produktů je spolupráce komerčního sektoru s neziskovými organizacemi.

2.2 Rozvoj cestovního ruchu v České republice

V České republice se stále ne úplně daří realizovat standardizaci kvality poskytovaných služeb, zvyšovat kvalifikaci pracovníků v cestovním ruchu či dobudovat infrastrukturu cestovního ruchu, především ve venkovských oblastech. Základní podmínkou pro uplatnění českého produktu na mezinárodním trhu cestovního ruchu bude, vedle odpovídající infrastruktury a očekávané úrovně nabízených služeb, především intenzivní marketing, aktivnější politika a podpora prodeje. Předpokladem úspěchu je tvorba skutečného produktu cestovního ruchu, komplexu vnitřně skloubených služeb. Vytvoření

opravdu úspěšného udržitelného strategického plánu vyžaduje podle WTTC pohled na turistický produkt očima klienta (tvůrce vidí hotel – klient vidí personál). Při tvorbě nových produktů cestovního ruchu by měly být zohledněny principy trvale udržitelného rozvoje.

Podle výzkumné zprávy „Integrace principů udržitelného rozvoje do cestovního ruchu a turistiky“ z roku 2000 je zahraniční účastník cestovního ruchu v České republice v zahraničních statistikách na předních místech ve svých výdajích. V případě českých statistik se dá předpokládat, že se jedná o návštěvníka na střední nebo dolní hranici středního příjmu. Toto může být ovlivněno větším objemem příjezdů seniorů v měsících s nižší poptávkou. Ekonomický tlak při koupi služeb cestovního ruchu u střední příjmové kategorie je obecně větší, a proto se tento zákazník stává výrazně náročnějším v hodnocení vyváženosti nabízeného produktu, jeho ceny a obdržené kvality.

Profil zahraničního návštěvníka na českém cestovním ruchu:

- více než 63 % přijíždí po silnici;
- více než 60 % zahraničních návštěvníků přijíždí přes hranice SRN a Rakouska;
- více než 36 % ubytovaných zahraničních návštěvníků je ze SRN, podíl ostatních nepřevyšuje jednomístné číslo;
- ubytovaný návštěvník SRN je na prvním místě návštěvnosti ve všech regionech ČR;
- průměrná doba pobytu je 4,2 dne, přičemž průměrná doba pobytu v hotelu je delší než v privátním ubytování;
- na struktuře výdajů zahraničních turistů se ubytování podílí 13,5 %, stravování 7,7 %, nákupy 25,6 % a doprava 28,5 %;
- nejvyšší podíl hlavních důvodů příjezdu představuje pobytový zájezd a dovolená (37 %), dále pak poznávací zájezd (15 %), služební cesta (15 %), oficiální akce (12 %), nákupy (6 %), ostatní důvody (19 %);
- nižší sezónní návštěvnost se v České republice i ve většině regionů projevuje v listopadu, prosinci, lednu a únoru.

Domácí cestovní ruch představuje nezastupitelnou část poptávky zejména v regionech, které nebyly zatím zahraničními návštěvníky objeveny nebo nemají potřebnou infrastrukturu. Během dalších let se dá vzhledem k nepříliš příznivým ekonomickým prognózám předpokládat další nárůst počtu domácích turistů.

Profil domácího návštěvníka:

- od roku 1996 dochází k postupnému snižování výdajů na cestovní ruch;
- vývoj počtu českých a zahraničních turistů ubytovaných v ubytovacím zařízení v letech 1995 až 1998 vykazuje rychlejší vzestup domácích turistů oproti zahraničním turistům;
- region severní Moravy a východních Čech zaznamenává vyšší přísun návštěvníků, když ostatní regiony zaznamenávají stagnaci a v případech jižní Moravy a západních Čech dokonce pokles;
- až o 50 % vzrostlo ubytování domácích turistů v hotelových kapacitách vyšších kategorií v Praze;
- demografický vývoj napovídá rychlejšímu nárůstu skupiny seniorů;
- výjezdy českých občanů do zahraničí měly od r. 1997 do r. 2001 snižující se tendenci.

Vývojové trendy lze charakterizovat i pro některé vybrané typy cestovního ruchu, které jsou uplatnitelné i v plzeňském regionu. Možnosti tohoto regionu nenasvědčují rozvoji masové turistiky, což odpovídá současným trendům v cestovním ruchu a především zohledněným přístupům v rámci udržitelného rozvoje.

Ekoturistika a venkovský cestovní ruch:

Rok 2002 vyhlásila OSN Rokem ekoturistiky. Komise pro trvale udržitelný turismus se obrací na národní centrály a agentury cestovního ruchu o podpůrné akce a programy ekoturistiky.

Cykloturistika:

V letech 2011 – 2016 má být dokončen projekt Evropské cyklistické federace (ECF) „EuroVelo“. Cílem tohoto projektu je vytvoření celoevropské sítě dálkových tras. Na těchto 12 panevropských tras by měly navazovat regionální cyklostezky. Novým trendem bude rozvoj infrastruktury a atraktivit v blízkosti stezek. Standardizace ubytovacích a stravovacích zařízení by měla vycházet z kritérií stanovených ADFC (Všeobecný německý cyklistický klub). Jednotlivé trasy v regionu stále více podléhají konkurenčním tlakům. Podle zjištěných poznatků bývá motivem pro výběr cyklistické trasy touha po pobytu v přírodě, pohybu a poznání, nikoliv levná dovolená.

Incentivní cestovní ruch:

Incentivní (pobídková) forma turismu uplatňovaná ve vztahu mezi organizacemi a jejich zaměstnanci, příp. klienty, k motivování a posilování sociálních vazeb. Jedná se kupříkladu o školení, porady či obchodní jednání uskutečňovaná v atraktivním prostředí mimo sídlo organizace, zpravidla s doprovodným programem. Nové trendy v incentivní turistice lze charakterizovat následovně:

- upouští se od luxusních hotelů, ušetřené peníze se investují do jiných částí programů;
- zmenšuje se velikost skupiny;
- cesty s bližšími cíli nabývají na významu;
- velkou oblibu si získává kombinace dalšího vzdělávání a incentivní cesty;
- životní partneři těch, kteří incentivní cestu získají, se jí účastní také;
- zvětšuje se orientace na střední a nižší management.

V incentivní turistice mají převahu tzv. out-door-activities (aktivity prováděné v přírodě).

Kongresový cestovní ruch:

Podle údajů Unie mezinárodních asociací z roku 1996 se Česká republika umístila na 20. místě s celkem 94 realizovanými mezinárodními kongresy. Kongresový cestovní ruch se řadí k neefektivnějším typům turistiky, vyžaduje ale široký okruh služeb a aktivní přístup celého regionu. V současnosti kongresová turistika zaznamenává trend, kdy účastníci přicházejí s přáním navzájem se lépe poznat, neúčastnit se masového kongresu, ale menších jednání. Jak vyplynulo ze statistik, je největší procento konferencí o velikosti 100 – 250 osob.

Perspektivní pro tento typ cestovního ruchu budou středně velké až malé konference, sympozia, semináře, workshopy, veletrhy a dlouhodobé menší semináře v lázeňských a horských střediscích.

Pobyty s aktivním využitím:

Pobyty spojující poznání s dobrodružstvím. Výzkum organizací Stanford Research Institute a Angus Reid shledává, že 10 – 15 % turistů chce neobvyklé, netradiční, alternativní zážitky. Tito turisté jsou obvykle vzdělaní, dobře finančně zajištěni, dospělí, zajímající se o životní prostředí, scestovalí, citliví na společenské a kulturní tradice. Destinace, které navštěvují, odpovídají požadavkům místních skupin být rozpoznán a oceněn.

Cestovní ruch seniorů:

Podle WTO může cestovní ruch seniorů posílit turistický sektor zvláště v období mezi sezónami. WTO vydala tzv. Lisabonský dokument o seniorské turistice (1999/2000) na jehož základě vyzývá, aby profesionálové v cestovním ruchu vyvíjeli programy pro seniorskou turistiku, které by kromě jiného zajišťovaly lepší bezpečnost, zdravotní služby, styk s místními komunitami, kulturní vyžití, aktivity v přírodě, strukturované společenské aktivity, adekvátní prostory k tělesnému cvičení a také pravdivé a jasné informace. Se stárnutím české populace budou senioři důležitým segmentem cestovního ruchu.

Cestovní ruch mládeže:

Novým trendem bude vytváření specifických produktů pro tento segment. Produkty pro tuto skupinu budou značně podléhat módním trendům, budou vyžadovat vlastní image a specifický marketing. V současnosti je mladým lidem poskytován především systém slev, což bude důležité i nadále, ale pro rozvoj tohoto segmentu cestovního ruchu nedostačující.

Městský cestovní ruch:

Konkurenční boj mezi jednotlivými městy a rostoucí mobilita obyvatelstva jsou hlavními faktory, které zvyšují potřebu využívání tzv. městského marketingu. Městský marketing vyžaduje promyšlené plánování, řízení a kontrolu vztahů městské správy s jednotlivými cílovými skupinami. Omezení městského

marketingu a narušení dlouhodobé koncepce vyplývají především z krátkých volebních období a z různé orientace v myšlení lidí.

Lázeňství:

Tradiční léčebné pobyty a ozdravné kúry by měly být doplněny fitness a wellness pobyty. Neopomenutelný bude rozvoj potřebného kulturního vyžití návštěvníků.

Tematické trasy:

Stále vzrůstá oblíbenost turistických tras s charakteristickým obsahem. Tyto trasy využívají jak tradic, tak technických či kulturních památek. Nabízejí možnosti prezentovat další zajímavosti destinace, jako je folklór, gastronomie, sklářství, tradiční výroba i zemědělství.

Tyto trendy ilustrují globální tendence rozvoje cestovního ruchu pro příští léta a je zapotřebí je znát a zohlednit i při formulování strategie rozvoje cestovního ruchu v jednotlivých turistických regionech a subregionech České republiky.

2.3 Základní data o cestovním ruchu v České republice

Odvětví cestovního ruchu České republiky lze v kontextu světového a evropského vývoje charakterizovat následujícími údaji:

Tab. 1: Podíl cestovního ruchu ČR na tvorbě HDP

Region	Podíl
Svět	11,0 %
Evropská unie	13,5 %
Střední a východní Evropa	7 – 8 %
Česká republika	9 – 11 %

Pozn.: ČR odhad 1997, svět a EU za 1995

Pramen: MMR – SOP cestovní ruch a lázeňství 2001

Tab. 2: Podíl devizových příjmů z CR v bilanci služeb v r. 1999

Region	Podíl v %
Evropská unie	31,3
Střední a východní Evropa	53,0
Česká republika	43,8

Pozn.: EU za r. 1996

Pramen: MMR – SOP cestovní ruch a lázeňství 2001

Tab. 3: Země s nejvyššími devizovými příjmy z CR v r. 1999

Země	mld. USD	Pořadí
USA	74,4	1.
Španělsko	32,9	2.
Francie	31,7	3.
Itálie	28,4	4.
Velká Británie	21,0	5.
SRN	16,8	6.
Čína	14,1	7.
Rakousko	11,1	8.
Kanada	10,0	9.
Řecko	8,8	10.
Rusko	7,8	11.
Mexiko	7,6	12.
Austrálie	7,5	13.
Švýcarsko	7,4	14.
Česká republika	3,0	36.

Pramen: WTO

Tab. 4: Podíl vybraných evropských zemí na světovém trhu CR (1990/99 v % počtu turistů)

Země	1990	1999
Švýcarsko	2,9	1,6
Portugalsko	1,7	1,7
Řecko	1,9	1,8
Maďarsko	4,5	1,9
Česká republika	1,6	2,4
Rakousko	4,2	2,6
SRN	3,7	2,6
Polsko	0,7	2,7
Velká Británie	3,9	3,9
Itálie	5,8	5,4
Španělsko	7,5	7,8
Francie	11,5	11,0
Evropa	44,8	41,5

Pramen: WTO

Rozvoj cestovního ruchu v České republice 90. let lze charakterizovat takto:

- počet zahraničních návštěvníků se ztrojnásobil, prodloužila se průměrná doba jejich pobytu;
- podíl ČR na světovém trhu CR činí již více než 2 %;
- podíl ČR na evropském trhu CR činí cca 5 %;
- devizové příjmy se v porovnání s rokem 1989 zvýšily téměř desetkrát (z odhadovaných 350 mil. USD v r. 1989 na současné 3 mld. USD);
- roční tempo rozvoje příjezdového cestovního ruchu bylo vysoké, ovšem pouze díky minimální základně dané politickými poměry před r. 1989.

Cestovní ruch a na něj navazující odvětví se v současnosti podílejí na tvorbě HDP a zároveň na celkové zaměstnanosti zhruba 10 procenty. Devizové příjmy z CR v r. 2001 představovaly 5,3 % z HDP, 8,9 % ekvivalence exportu a téměř 43 % příjmů bilance služeb. Změny základních ukazatelů CR byly v 90. letech příznivé:

Tab. 5: Základní ukazatele vývoje CR v ČR mezi roky 1990 a 1999

Ukazatel	1990	1999
Počet zahraničních návštěvníků (mil. osob)	36,6	100,8
Počet ubytovaných zahraničních turistů (mil. osob) *	2,6	5,6
Průměrná délka pobytu (ve dnech) *	3,5	4,0
Podíl ČR na evropském trhu CR (v % počtu turistů)	3,6	5,0
Podíl ČR na světovém trhu CR (v % počtu turistů)	1,6	2,4

Pramen: MMR – SOP cestovní ruch a lázeňství 2001, ČSÚ

* V prvním sloupci údaj za r. 1992

Od roku 1997 do roku 1999 však docházelo k poklesu příjezdového cestovního ruchu (k opětovnému nárůstu došlo v r. 2000), což se odrazilo i v celkové devizové bilanci (devizové příjmy z CR v roce 2001 opět mírně vzrostly). Dosavadní vývoj od roku 1995 dokumentují následující údaje:

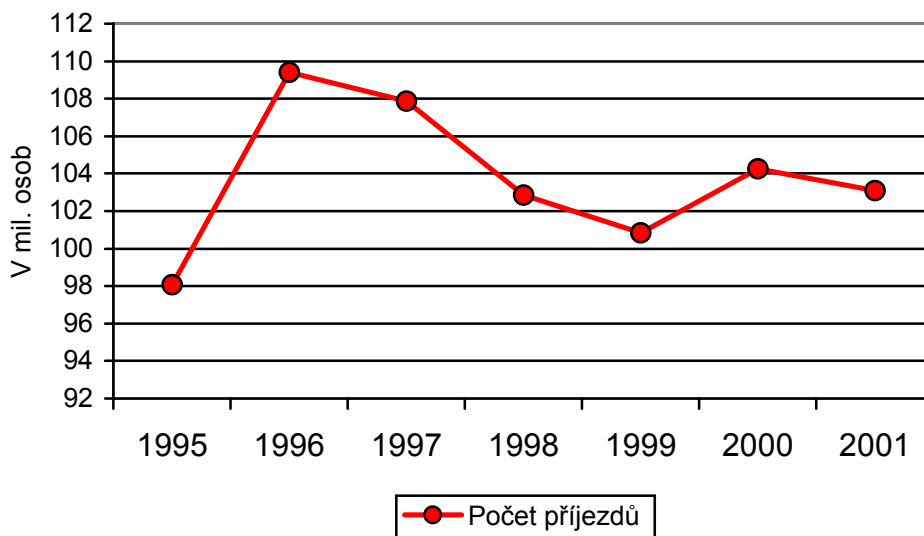
Tab. 6: Vývoj příjezdového cestovního ruchu do ČR

	1995	1996	1997	1998	1999	2000	2001
V mil. osob	98,1	109,4	107,9	102,8	100,8	104,2	103,1
Index / předch. rok	97,0	111,6	98,6	95,3	98,0	103,4	98,9

Pramen: ČCCR

V 1. polovině roku 2002 přijelo přibližně o 1 % osob více oproti stejnému období předchozího roku. Přibližně z poloviny je hlavním důvodem příjezdu do ČR dovolená, rekreace a poznání, asi pětinu představují služební a obchodní cesty.

Vývoj příjezdového cestovního ruchu



Tab. 7: Vývoj devizových příjmů a výdajů z CR v České republice (v mld USD)

	1995	1996	1997	1998	1999	2000	2001
Devizové příjmy	2,9	4,1	3,6	3,7	3,0	2,9	3,0
Devizové výdaje	1,6	3,0	2,3	1,9	1,5	1,3	1,4
Saldo	1,3	1,1	1,3	1,8	1,5	1,6	1,6

Pramen: ČNB

Tab. 8: Vývoj podílu devizových příjmů z CR na ekonomice České republiky (v %)

	1995	1996	1997	1998	1999	2000	2001
Podíl na HDP	5,5	7,1	6,9	6,5	5,6	5,6	5,3
Podíl na exportu	13,4	18,6	16,3	14,4	11,6	9,9	8,9
Podíl na příjmech ze služeb	42,8	49,8	50,9	49,6	43,8	42,5	42,8

Pramen: ČNB

Nejvyšší výdaje na osobu a den během pobytu v ČR měli v r. 2001 podle průzkumu zadaného ČCCR zahraniční turisté z Ruska, Izraele a Španělska (přes 80 USD) následovaní turisty z Velké Británie, USA, Japonska a Dánska (přes 70 USD). Pro porovnání, výdaje turistů z Polska činily podle tohoto průzkumu na osobu a den 20,5 USD, ze Slovenska jen 13,6 USD. Nejvýznamnější položkou v těchto výdajích je ubytování (více než třetina), následované nákupy a stravováním (téměř čtvrtina pro každou z těchto položek).

3 Všeobecná charakteristika Plzeňského kraje

3.1 Geografické podmínky

Plzeňský kraj leží na jihozápadě České republiky. Nejdlejší hranici na jihozápadě tvoří státní hranice se SRN (Bavorskem). Na severozápadě sousedí s krajem Karlovarským, severovýchodně leží kraj Středočeský a na jihovýchodě kraj Jihočeský. Krátkou hranici má na severu také s Ústeckým krajem. Území kraje doposud tvoří sedm okresů: Domažlice, Klatovy, Plzeň-jih, Plzeň-město, Plzeň-sever, Rokycany a Tachov. Plzeňský kraj má dobré přírodní i kulturně-historické předpoklady pro rozvoj cestovního ruchu. Tento potenciál však dosud není využíván tak jako v některých sousedních krajích, např. Karlovarském nebo Jihočeském. Sousedství Bavorska, jednoho z nejvyspělejších regionů EU s podobnými přírodními podmínkami, vyvolává potřebu zmírňování přeshraničních socio-ekonomických rozdílů před vstupem do EU. Od roku 1993 okresy Domažlice, Klatovy a Tachov využívají evropského programu podpory přeshraniční spolupráce. Města a obce přihraničních území na české a německé straně vytváří Euroregiony Šumava - Bavorský les - Mühlviertel a Egrensis.

Svou rozlohou 7 561 km² je třetím největším krajem v České republice, velikostí srovnatelný s Jihomoravským krajem, avšak počtem obyvatel se řadí na desáté místo v ČR. Vyjmenovaných sedm okresů kraje představuje územní celky výrazně se odlišující krajinným charakterem, počtem i skladbou obyvatelstva, ekonomickým potenciálem, velikostí i hustotou osídlení.

Plzeňský kraj má strategicky významnou polohu na dopravním spojení východní a západní Evropy (větev IV. transevropského multimodálního koridoru Norimberk - Praha). Největší význam na území kraje má silniční doprava, která během devadesátých let převzala vůdčí postavení oproti dopravě železniční. Úlohu významného silničního i železničního uzlu nadregionálního významu plní město Plzeň. Téměř dokončena je dálnice D5 Praha - Plzeň - Rozvadov vyjma obchvatu Plzně. V souvislosti se zprovozněním dálnice D5 výrazně vzrostl význam tzv. pošumavské tangenty propojující přihraniční části kraje, jejíž úseky vyžadují rekonstrukci. Dopravní síť regionu je výrazně ovlivněna reliéfem. Je uspořádaná radiálně s orientací na Plzeň. Hraniční pohoří tvoří dopravní bariéru, přesto lze počet hraničních přechodů s Německem hodnotit jako vyhovující.

Z hlediska životního prostředí je možno region hodnotit příznivě s vědomím značných rozdílů mezi průmyslovou centrální oblastí a zachovalými přihraničními oblastmi. Nejožehavějšími problémy jsou ochrana vod a řešení střetů mezi ochranou krajiny a těžbou, dopravou nebo jinými rozvojovými aktivitami v území.

Rozmanitost přírodních podmínek je dána především reliéfem kraje. Přírodní podmínky významně ovlivnily vývoj urbanizace území. Z hlediska geografického lze Plzeňský kraj rozdělit do několika oblastí:

- Plzeňská pahorkatina,
- Český les,
- Šumava (část),
- Brdská vrchovina (část) a
- hraniční Tepelská vrchovina s Rakovnickou pahorkatinou.

Plzeňská pahorkatina se rozkládá z velké části v Plzeňském kraji, pouze menší část na severu zasahuje do kraje středočeského. Je obklopena Rakovnickou pahorkatinou, Tepelskou vrchovinou, Českým lesem, Středočeskou pahorkatinou, pohořím Brdy a severní konec zasahuje až k Praze. Plzeňská pahorkatina svým geologickým složením představuje oblast mimořádného významu. Území je převážně vápencového původu s množstvím krasových jevů. Reliéf je velmi pestře členěný i když nedosahuje vysoké nadmořské výšky. Nejvyššími místy jsou Palcíř (725 m), Radeč (721 m), Brno (718 m), Doubrava (727 m), Běleč (711 m), Krušná hora (608 m), Okrouhlík (707 m), Trhoň (624 m), Hradiště (618 m), Vlastec (611 m). Porost tvoří z větší části lesy jehličnaté i listnaté, rostou zde smrky, jedle i borovice, z listnatých stromů jsou nejvíce zastoupeny lípy, buky, javory, jilmy a duby. Plzeňskou pahorkatinou protéká několik významnějších vodních toků. Tím největším je po soutoku řek Mže, Radbuza, Úhlava a Úslava řeka Berounka, do které pak přitékají řeky Střela, Třemošná a Klabava. Kromě řek jsou v této oblasti i četné rybníky a přírodní vodní nádrže. Podle podnebí lze zařadit tento kraj mezi mírně teplé oblasti. V zimních měsících dosahují teploty -2 až -4°C, v letním období vystupují na 17 – 19°C. Počet dnů se sněhovou pokrývkou je cca 50 – 70, počet letních dnů se pohybuje kolem 40 – 50.

Plzeňská pahorkatina je území bohaté na přírodní krásy, vzácnou flóru i faunu a množství historicko uměleckých pamětihodností. K jejich ochraně a uchování byly v tomto regionu vytvořeny dvě chráněné krajinné oblasti s množstvím přírodních rezervací, z nichž ale CHKO Český kras do Plzeňského kraje nezasahuje. Do okresů Plzeň-sever a Rokycany zasahuje chráněná krajinná oblast Křivoklátsko, která je rovněž biosférickou rezervací UNESCO, mající rozlohu 630 km² (byla vyhlášena v roce 1978). Jsou zde přirozené lesní porosty s hojným výskytem tisu i četné přírodní rezervace.

Pro pěší turistiku je zde připraveno mnoho dobře značených turistických tras a naučných stezek. Oblast kolem řeky Berounky a dále navazující Křivoklátsko poskytují pro letní turistiku, odpočinek i rekreaci dobré podmínky. Lákají zejména možností chataření a táboření u vody. K dispozici jsou Bolevecké rybníky u Plzně, Hracholuská přehradní nádrž na řece Mži, České údolí na řece Radbuze. Vodáky je velmi vyhledávána řeka Berounka. Přitažlivé a zajímavé trasy vedoucí klidnými oblastmi s velmi malým provozem nabízí tato oblast také vyznavačům cykloturistiky.

Český les a Chodsko částečně tvoří státní hranici s Německem, směrem do vnitrozemí je tato oblast lemována Šumavou, Plzeňskou pahorkatinou, Tepelskou vrchovinou, Slavkovským lesem a Chebskem. Český les je členitá vrchovina s široce otevřenými údolními, v jejíž jižní části se nachází národopisná oblast Chodsko. Horský hřeben je dlouhý asi 82 km a dělí se na Čerchovský les, Kateřinskou kotlinu, Přimdský les a Dyleňský les. Nejvyšší vrcholy této vrchoviny jsou Čerchov (1042 m), Dyleň (940 m), Přimda (847 m), Čupřina (864 m), Havran (894 m), Knížecí strom (828 m), Smrčí (935 m), Škarmanka (887 m) a Sádek (853 m). Oblast je z větší části zalesněna – převažuje smrkový porost, v podhůří porostu ubývá a najdeme zde i několik menších rybníků. Horský hřbet Českého lesa tvoří evropské rozvodí Labe a Dunaje. Na svazích Českého lesa pramení několik řek, z nichž některé patří k povodí Labe – Mže, Úhlavka, Radbúza, Zubřina a některé k povodí Dunaje, ty však stékají z horských svahů na německé území. Český les patří k mírně teplým oblastem. V zimních měsících se teploty pohybují v rozmezí -3 až -5°C, v letním období vystupují na 16 až 18°C. Počet dnů se sněhovou pokrývkou je 60 – 100, počet letních dnů 20 – 30. Oblast Chodska je o něco teplejší.

Přírodní zvláštnosti této oblasti jsou zachovány v mnoha přírodních rezervacích. K návštěvě lze doporučit zejména Netřeb, Přimdu, Jezvinec a Pleš. Za zhlédnutí stojí také několik přírodních parků, které jsou téměř nenarušeny lidskou činností – v meandrech Dubeckého potoka je přírodní park Valcha, západně od Plané potom Kosí potok a Hadovka.

Podmanivá krajina Českého lesa a místní folklór Chodska lákají četné turisty. V zimě zde najdou vhodné terény milovníci běžeckého lyžování, ale stejně tak i ti, kdo upřednostňují lyžování sjezdové. Těm lze doporučit zejména Přimdu nebo Díly (nedaleko Klenčí pod Čerchovem). V letním období je tato oblast hojně navštěvována vyznavači turistiky, kteří mají k dispozici mnoho zajímavých, dobře značených turistických tras – Baarova cesta (11,5 km) aj., nebo naučných stezek – Kosí potok, Sedmihorí, Údolím Úterského a Nezdického potoka a další. Český les a Chodsko jsou také vyhledávanou oblastí pro letní rekreaci. Jsou zde vhodné podmínky pro provozování vodních sportů na četných rybnících a přírodních nádržích – Babylon, Pila, Podhájí, Mezholeský, Chobot, Bonětický a Regent, který je vhodný zvláště pro jachting. Na řece Mži (od přehrady Lučina) lze provozovat vodní turistiku. K vyhledávaným rekreačním střediskům patří Sycherák, který leží na jihu v oblasti rybníků. Milovníkům cykloturistiky slouží značená cykloturistická trasa "Údolím Černého potoka" – okruh dlouhý 71 km vedoucí částečně též přes německé území. Ideální podmínky dále skýtají silnice podél hranice s Německem v celém Českém lese.

Šumava ležící na území Plzeňského a Jihočeského kraje představuje rozsáhlé horské pásmo na hranici s Německem a Rakouskem. Na české straně má charakter horských plání s rozsáhlými rašeliništi a plynule vystupujícími horskými hřebeny. Pro cestovní ruch je významná i celá oblast šumavského podhůří.

Nejvyšší body Šumavy na hraničním hřebenu dosahují výšek nad 1300 m n. m. Nejvyššími vrcholy jsou Plechý (1378), Trojmezná (1361), Boubín (1362), Jezerní hora (1343). Na Šumavě se nachází velké množství rašelinových slatí, jejichž celková plocha činí cca 5.000 ha. Směrem do vnitrozemí přechází Šumava v Šumavské podhůří a na východě v Novohradské hory s výškami cca 1000 m n. m. – Libín (1096), Klet (1083), Javorník (1089), Běleč (922), Poluška (919), Myslivna (1049), Vysoká (1034), Kamenec (1072). Lesní porost tvoří z převážné části smrky a malé zbytky smíšeného pralesa, kde jsou nejčastěji zastoupeny buky. Na hřebenech šumavských hor pramení některé známé řeky –

Vltava, Lužnice, Otava, Volyňka, Blanice, Úhlava. Nachází se zde několik jezer ledovcového původu, z nichž Černé jezero svou rozlohou 18,4 ha patří k největším jezerům u nás. Podnebí v této oblasti řadí Šumavu mezi chladné oblasti s průměrnými teplotami v zimním období -5 až -8°C , v letních měsících $14 - 16^{\circ}\text{C}$, počet dní se sněhovou pokrývkou je $120 - 160$ a počet letních dní $10 - 30$.

Šumava patří mezi chráněná území v České Republice a je biosférickou rezervací UNESCO. Svou rozlohou je největší chráněnou krajinnou oblastí v Čechách, na jejím území se rozkládá národní park. Během našeho století vzniklo na Šumavě postupně několik přírodních rezervací. Šumava patří mezi nejdůležitější oblasti cestovního s možnostmi celoročního využívání. Milovníkům zimních sportů nabízí své služby vyhledávaná lyžařská střediska, např. Železná Ruda, Špičák, Pancíř, Kubova Huť, Churáňov. Poskytují velké množství kvalitních běžeckých tratí a těm, kteří dávají přednost sjezdovému lyžování, nabízí využití četných lyžařských vleků – Strážný, Kubova Huť, Kvilda, Modrava, Srní, Kašperské Hory, Železná Ruda, Stachy-Zadov-Churáňov-Nové Hutě, Nýrsko (umělý svah), nebo lanovky na Churáňov a Špičák-Pancíř. Pro letní turistiku se naskytá rovněž nepřeberné množství možností. Celá Šumava patří k ideálním místům, kde si lze odpočinout, uklidnit duši i mysl a načerpat ztracenou energii v nádherné přírodě. K tomu slouží mnoho turistických tras, ale také síť naučných stezek. A. Stiftera (Horní Planá), Boubínský prales (3,8 km), Medvědí stezka (Jelení vrchy), Hamižná (Hartmanice), Povydrí (Antýgl-Čeňkova pila – 7 km), Churáňov (7 km) a Sudslavický okruh (3,3 km), ne všechny jsou však na území Plzeňského kraje. Znamé jsou rašelinové slatě kde v minulosti vedly stezky pašeráků. Krásou zdejší přírody se návštěvník může pokochat z několika rozhleden - Svatobor (845 m), Javorník (1066 m), Klatovská hůrka (498 m), Pancíř (1214 m), Libín (1096 m) a Helfenburk (663 m). Na své si přijdou i příznivci vodní turistiky sjížděním řek. Pro širší obec milovníků vody slouží rybníky mezi Klatovy a Sušicí.

Ze severovýchodu zasahuje do Plzeňského kraje **Brdská vrchovina** hraničí s Plzeňskou pahorkatinou. Brdská vrchovina je tvořena náhorními plošinami složenými z břidlic a slepenců, k severovýchodu přechází v křemencové pásmo Hřeben. Brdská vrchovina je téměř souvislý pás lesního porostu tvořeného smrky, břízami, olšemi a buky. V této oblasti se nenachází žádný velký vodní tok, pouze drobnější říčky, potoky a rybníky. Brdská vrchovina patří mezi oblasti s mírně teplým podnebím. Teploty v zimních měsících dosahují -3 až -5°C , v letním období $16 - 17^{\circ}\text{C}$. Počet dnů se sněhovou pokrývkou je cca $60 - 100$, počet letních dnů se pohybuje okolo $20 - 40$. Brdy zabírají plošně pouze menší území, není zde žádná chráněná krajinná oblast, ale s původní brdskou přírodou se lze setkat v četných přírodních rezervacích. Brdy nabízejí návštěvníkům množství krásných lesů, zajímavých přírodních scenérií i malebných měst. To vše činí tento kraj historicky poutavý a turisticky přitažlivý. Navštěvován je zejména v letním období. Pro milovníky pěší turistiky je v Brdských kopcích připravena spousta dobře značených turistických cest.

Ze severozápadu zasahuje do Plzeňského kraje **Tepelská vrchovina**, která je ohraničena Českým lesem, Plzeňskou pahorkatinou, Doupovskými horami a Slavkovským lesem. Tepelská vrchovina zabírá celkem malé území vzniklé vulkanickou činností, čemuž odpovídá i ráz krajiny. Porost zdejších vrchů je tvořen převážně smrkovými lesy, pouze místy se vyskytují některé druhy listnatých stromů. Na svazích Tepelské vrchoviny pramení malé říčky, většinou přítoky řeky Berounky, najdeme zde i několik větších rybníků a přírodních vodních nádrží. Tepelská vrchovina patří podnebím mezi mírně teplé oblasti s teplotami v zimních měsících -3 až -5°C , teploty v letním období dosahují $14 - 17^{\circ}\text{C}$. Počet dnů se sněhovou pokrývkou je 60 až 100 , počet letních dnů 20 až 30 . V oblasti Tepelské vrchoviny se nevyskytují žádná chráněná území ani přírodní rezervace. Tepelská vrchovina nepatří k oblastem s výrazným zaměřením na provozování zimních sportů a rekreace. Proto zde nejsou ani žádná význačná zimní rekreační střediska s lyžařskými vleky a sjezdovkami. Pouze při dobrých sněhových podmínkách zde mohou svého koníčka provozovat vyznavači běžeckého lyžování. Jinak láká krajina k překrásným pěším vycházkám.

Na severu ohraničuje Plzeňský kraj **Rakovnická pahorkatina**, částečně zasahující do okresu Plzeň-sever. Na jihovýchodě hraničí s Plzeňskou pahorkatinou, na severu s Polabím a na západě s Mosteckou pávní, Doupovskými horami a Tepelskou vrchovinou. Rakovnická pahorkatina představuje oblast s pestrá geomorfologickou stavbou, je z větší části zalesněna. Lesy jsou smíšené, zastoupeny jsou smrky, borovice, buky, duby a olše. Přes Rakovnickou pahorkatinu protékají menší říčky a potoky, které se vlévají do řeky Berounky. Podnebí řadí tento kraj mezi mírně teplé oblasti. V zimních měsících se teploty pohybují od -2 do -4°C , v letním období vystupují na $17 - 19^{\circ}\text{C}$. Počet dnů se sněhovou pokrývkou je cca $40 - 60$, počet letních dnů je asi $40 - 50$. Rakovnická pahorkatina je plná přírodních zvláštností a zajímavostí. Najdeme zde mnoho národních přírodních památek, naučných stezek i

přírodních parků, které byly zřízeny k ochraně krajinných a přírodovědných hodnot této oblasti. K provozování zimních sportů nejsou v tomto regionu dobré podmínky. V letních měsících ale nabízí široké možnosti pro pěší turistiku i rekreaci a odpočinek, krásné lesy i zajímavé přírodní scenérie, které činí tento kraj turisticky přitažlivým. Řeka Berounka poskytuje výborné podmínky pro vodní turistiku a je proto velmi vyhledávána vodáky.

Klimatické, geologické a hydrologické podmínky jsou v jednotlivých územních celcích značně odlišné. Zásoby nerostných surovin, které představují základní potenciál pro rozvoj zpracovatelského průmyslu, se v Plzeňském kraji soustřeďují zejména do vnitrozemí (oblast kolem Plzně). Jedná se o zásoby černého uhlí, žáruvzdorné a keramické jíly a stavební kámen. V oblasti podhůří Šumavy se nalézá vápenec. Pro zemědělství v kraji jsou celkem příznivé podmínky. Zemědělská půda pokrývá cca 51 % celkové rozlohy kraje (z toho podíl orné půdy 35 %). Lesní hospodářství je charakteristické dostatečnými přírodními zdroji dřeva. Podíl zalesněné plochy na celkové rozloze kraje činí 39 % (zejména vlivem lesnatých ploch Šumavy, Českého lesa a Brdské vrchoviny). Z celkového objemu těžební činnosti v ČR zaujímá Plzeňský kraj druhé místo, hned za krajem Jihočeským (s převažující těžbou jehličnatého dřeva).

Životní prostředí Plzeňského kraje v rámci České republiky můžeme hodnotit příznivě s vědomím značných rozdílů mezi průmyslovou centrální oblastí a zachovalými příhraničními oblastmi. Ožehavým problémem je ochrana vod. Hodnoty měrných emisí v Plzeňském kraji dosahují nižších hodnot než jinde v ČR. K nejméně zatíženým oblastem náleží horské partie Šumavy, Českého lesa, západní Brdy a oblast v okolí Manětína a Nečtin. Ochranu přírody na Šumavě zabezpečuje NP A CHKO Šumava. Připravuje se vyhlášení CHKO Český les. Na území se nachází 165 maloplošných chráněných území. Pro zachování rozmanitosti krajiny jsou vyhlášeny přírodní parky. Výjimku tvoří Plzeň a její okolí, kde je životní prostředí extrémně narušeno. Měrné emise zjištěné v okrese Plzeň - město mnohonásobně převyšují hodnoty měrných emisí v ČR. Plzeň se svým okolím je zatížena vysokou koncentrací průmyslových aktivit a silniční dopravou. Devastace krajiny po těžbě je nejrozsáhlejší v prostorech Nýřany-Tlučná-Vejprnice, Břasy-Radnice, Stříbrska a Ejpovicka.

3.2 Socioekonomická charakteristika

3.2.1 Obyvatelstvo

Pro Plzeňský kraj je typický vysoký počet malých sídel s nerovnoměrným rozmístěním, chybí zde města střední velikosti, struktura středisek je v porovnání s ČR atypická. Město Plzeň se svými 166 tisíci obyvateli představuje protiklad k malým sídlům, neboť je po Praze druhým nejvýznamnějším centrem v Čechách. Plzeňský kraj má 46 měst, ve kterých žije 67,5 % z celkového počtu obyvatel kraje.

Plzeňský kraj je s počtem obyvatel 553 741 osob (k 1. 3. 2001) šestým nejmenším krajem v České republice a tvoří tak 5,4 % z celkového počtu obyvatel ČR. Rozložení obyvatel v rámci kraje je značně nerovnoměrné. Více než 30 % obyvatel žije v Plzni a další více než pětina obyvatel je soustředěna do 13 měst s více než 5 tisíci obyvateli. Zbývající necelá polovina obyvatel je potom rozptýlena do menších měst či obcí. Plzeňský kraj je v ČR druhým nejméně zalidněným krajem. Hustota obyvatel v kraji je 73 obyvatel na km² (hustota ČR 131 obyvatel na km²). Nejnižší hustoty v Plzeňském kraji dosahují okresy Tachov (hustota 38 obyvatel na km²) a Klatovy (hustota 46 obyvatel na km²). Z hlediska věkové struktury patří Plzeňský kraj k územím s nejstarším obyvatelstvem v ČR, průměrný věk obyvatel kraje dosáhl v r. 2000 výše 39,2 let, v okrese Plzeň – město dokonce 40,3 let, naproti tomu v okrese Tachov pouhých 36,5 roku. Vysoký podíl staršího obyvatelstva v Plzeňském kraji je patrný též z indexu stárí (počet osob ve věku 60 a více let na 100 osob ve věku 0 – 14 let). V roce 2000 zde tento index dosáhl výše 121,65, což je po Praze 2. nejvyšší hodnota v ČR (průměr za ČR 113,87) a neustále se zvyšuje (v Plzeňském kraji činil v r. 1998 113,7 a v r. 1999 již 117,4). V rámci kraje dosáhl index stárí nejvyšších hodnot v okresech Plzeň – město (142,60), Rokycany (128,74) a Plzeň – jih (125,60), naopak velmi nízký je v okrese Tachov (81,85).

V průběhu devadesátých let 20. století začalo docházet k mírnému poklesu počtu obyvatel v celé ČR, který trvá dodnes. Plzeňský kraj měl po hl. m. Praze relativně nejvyšší úbytek obyvatel (v přepočtu na 1000 obyvatel středního stavu), avšak v posledních třech letech se situace mírně zlepšila a Plzeňský kraj se tak v roce 2000 dostal na celorepublikový průměr. Úbytek obyvatelstva je způsoben zejména

nízkou porodností, která je nejcharakterističtějším rysem současné populační situace celé České republiky. Přirozený přírůstek obyvatel je záporný téměř ve všech okresech Plzeňského kraje s výjimkou okresu Tachov. Přirozený úbytek v kraji je částečně kompenzován migračním přírůstkem (přirozený úbytek činil v roce 2000 celkem 1 083 obyvatel, přírůstek stěhováním byl 494 obyvatel a celkový úbytek tedy činil 589 obyvatel). V rámci kraje dochází v posledních letech k odlivu obyvatel z okresu Plzeň – město zejména ve prospěch okresů Plzeň – jih a Plzeň – sever. Vzhledem k věkovému složení obyvatelstva a nízké porodnosti lze v nejbližších letech očekávat, že se počet obyvatel Plzeňského kraje bude i nadále mírně snižovat.

Podle předběžných výsledků SLDB 2001 žije v Plzeňském kraji více než 95,3 % obyvatel české národnosti, což je o 5,2 procentního bodu více než v ČR. Další nejpočetnější skupinu tvoří občané slovenské (1,3 %), německé (0,4 %) a romské národnosti (0,1 %). Od celokrajského průměru se nejvíce odlišuje okres Tachov, kde podíl obyvatel s českou národností tvoří 91,8 %, občanů slovenské národnosti zde žije 3,4 % a německé 0,6 %.

3.2.2 Osídlení

Plzeňský kraj je tvořen 7 okresy s 505 obcemi, které se dále člení na 1537 sídelních jednotek (části obcí). Průměrná rozloha obcí (14,97 km²) je větší než celostátní průměr (12,60 km²), avšak na jednu obec připadá v průměru pouze 1094 obyvatel oproti 1648 v celé České republice. Pro kraj je typický vysoký počet malých sídel. S průměrným počtem 360 obyvatel na část obce se spolu s Jihočeským krajem a krajem Vysočina řadí mezi kraje s nejnižší hustotou obyvatelstva a nejrozdrobenější sídelní strukturou.

V sídelní struktuře kraje navazuje drobná struktura na metropolitní strukturu osídlení a chybí zde města střední velikosti. Ve městě Plzni žije, jak již bylo uvedeno, zhruba 30 % obyvatel kraje, ve městě Klatovy cca 4 % obyvatel a ve zbývajících čtyřech městech s více než 10 tis. obyvateli (Rokycany, Tachov, Sušice, Domažlice) žije celkem asi 9 % obyvatel. V obcích do 2000 obyvatel žije 32 % obyvatelstva kraje. Velikostní nevyváženost sídelní struktury regionu je prohlubována nerovnoměrným rozmístěním sídel.

Hierarchická struktura středisek je v porovnání s ČR rovněž atypická. Plzeň je s ohledem na své funkce i populační velikost mezoregionální metropolí, po Praze nejvýznamnější v Čechách. Kromě Plzně tvoří funkci center elementárních sociálně ekonomických regionů okresní města Klatovy, Domažlice, Rokycany a Tachov, dále pak Sušice a Stříbro. Vzhledem k relativně nízké hustotě zalidnění mají pro systém osídlení kraje význam i malá města s 5–10 tisíci obyvateli, která plní (v omezené míře střediskové) funkce center venkovského osídlení pro svá zázemí. Z hlediska makroekonomické integrace plzeňského regionu je klíčová nadregionálně významná západní radiální osa propojující Prahu s Plzní a směřující koridorem dálnice D5 k hranici s Německem. V rámci kraje existuje řada dalších rozvojových os regionálního významu, na kterých leží většina rozvojových sídel kraje.

Mimo rozvojové osy se nachází rozsáhlá území označená jako nestabilní územní celky. Jedná se zpravidla o řídké zalidněná území s převažující obytnou a zemědělskou funkcí, nedostatečně vyvinutou sociální a technickou infrastrukturou a omezenou dopravní obslužností. Hrozí zde postupné vylidňování území, včetně zániku některých sídel, úbytku pracovních příležitostí, zhoršování dostupnosti některých služeb a celkový pokles životní úrovně. V těchto územích se nacházejí sídla, u kterých je žádoucí stabilizace nebo posílení jejich pozice v systému osídlení, neboť mají zásadní význam pro zachování sídelní struktury ve venkovských oblastech. K obnově venkova by měla přispět opatření pro obnovu a rozvoj venkovských sídel, rozvoj venkovské infrastruktury a harmonický rozvoj zemědělství, lesnictví a rybářství. Venkov je třeba oživit a ekonomicky posílit také rozvojem dalších ekonomických aktivit (vznik malých podniků, obnova řemesel, rozvoj služeb vázaných na cestovní ruch apod.).

3.2.3 Dopravní dostupnost

S geografickou polohou regionu souvisí problematika dopravy. Plzeňský kraj zaujímá strategicky významnou polohu ve spojení východ – západ Evropy. Větší význam než železniční doprava má na území kraje silniční doprava. Stupeň automobilizace v kraji je v rámci ČR průměrný až podprůměrný s výjimkou Plzně, která zaujímá z tohoto hlediska jedno z předních míst v republice. Silniční síť v regionu má výrazné radiální uspořádání. Město Plzeň je významným dopravním uzlem a na jejím území se koncentrují dopravní problémy dotýkající se širšího okolí. Zásadním nedostatkem silniční

sítě je nedokončená trasa dálnice D5 v úseku kolem Plzně, protože zprovoznění návazného úseku na německé straně v roce 2003 problémy v okolí Plzně ještě prohloubí.

Nedořešeny zůstávají obchvaty sídel na hlavních dopravních tazích s extrémním nárůstem dopravy, která ovlivňuje jejich funkčnost. Tento problém vyžaduje koncepční řešení celých úseků. Také technická kvalita silniční sítě neodpovídá nárůstu provozu. Nedostatek finančních prostředků tento stav ještě zhoršuje a ve svých důsledcích může omezovat hospodářský rozvoj. Zanedbaná je údržba a rozvoj místních cestních sítí na venkově.

Železniční síť má obdobné uspořádání jako síť silniční. Tvoří jí převážně jednokolejné tratě. Hlavní železniční tratě vyžadují optimalizaci (elektrifikace, zdvojkolejnění) pro splnění parametrů mezinárodního provozu. Regionální železniční tratě stále ztrácejí na významu. Stav železnic a trvalý pokles zájmu o tento druh dopravy zhoršují využitelnost železnice jako páteře veřejné hromadné dopravy.

Dopravní obslužnost je zajišťovaná především autobusy a nedostatečná je hlavně v menších a okrajových sídlech. Problémem je vytvoření účinných vazeb mezi osobní silniční, železniční, popř. městskou hromadnou dopravou. Integrovaný dopravní systém (IDS) je pilotně zaváděn v okolí města Plzně, která je dominantním přestupním uzlem hromadné dopravy osob a má i vhodnou konfiguraci dopravní sítě. Rozšíření IDS do míst vzdálenějších od Plzně si vyžádá zavedení kyvadlové železniční dopravy.

Síť pro cyklistickou dopravu je budována v jednotlivých částech regionu, připravuje se ucelená síť tras s mezinárodními návaznostmi. Je připravován záměr na civilní využití letiště v Líních. Vodní doprava nemá v regionu význam.

3.2.4 Ekonomika

Město Plzeň představuje spolu s blízkým okolím dominantní průmyslové centrum s řadou podniků evropského i světového významu. Jeho atraktivita pro lokalizaci nových výrobních investic postupně vyvažuje značnou závislost na odvětví těžkého průmyslu. Plzeňská aglomerace je průmyslovým centrem kraje, jižní a jihozápadní část kraje představuje příhraniční území atraktivní pro cestovní ruch, zbývající části kraje mimo spádová území okresních měst a větších sídel jsou především zemědělsky orientované.

Plzeňský kraj se na tvorbě HDP České republiky podílí více než 5 %, a to díky vysoké ekonomické výkonnosti města Plzně, které dle odhadů vytváří téměř dvě třetiny HDP Plzeňského kraje. V Plzni je soustředěna téměř třetina průmyslových subjektů. Porovnáme-li jednotlivá průmyslová odvětví z hlediska objemu tržeb v kraji, zaujímá významné postavení průmysl potravinářský a elektrotechnický.

K významným potravinářským podnikům Plzeňského kraje patří: Plzeňský Prazdroj a. s., Stock Plzeň a. s., Bohemia Sekt Českomoravská vinařská a. s. ve Starém Plzenci. Dalšími důležitými průmyslovými podniky, které ovlivňují ekonomiku kraje, jsou: Škoda Plzeň, Chlumčanské keramické závody, Keramika Horní Bříza, Dioss Nýřany, Železářny Hrádek. Plzeňský kraj je díky své poloze přitažlivý pro zahraniční investory. Zahraničním investicím dominuje japonský závod Matsushita Television Central Europe na výrobu televizorů Panasonic v Plzni, Meindl ve Stodě, který vyrábí střešní krytiny. Významnou firmou na výrobu komponentů pro automobilový průmysl je AFL ve Stříbře, v Plzni a v Přešticích a firma Vishay Electronic s. r. o., zabývající se výrobou elektronických součástek. Zásoby nerostných surovin představují základ pro zpracovatelský průmysl. Nejvýznamnější těžební podniky jsou zaměřeny na dobývání kaolinu, vápence, cihlářských a keramických jíílů.

V Plzeňském kraji je evidováno přes 90 tisíc ekonomických subjektů, z toho nejvíce soukromých podnikatelů nezapsaných v obchodním rejstříku (tento počet zahrnuje veškeré subjekty, včetně subjektů netržních služeb). Odhaduje se, že cca 40 % podnikatelů podnikajících jako fyzické osoby nevyvíjí žádnou ekonomickou aktivitu. Dle údajů ČSÚ nejmenší počet ekonomických subjektů připadající na 1000 obyvatel vykazují okresy Domažlice (142) a Plzeň-jih (148). Nejvyšší počet ekonomických subjektů v přepočtu na 1000 obyvatel v kraji má město Plzeň, což se projevuje na hodnotách příslušné daňové výtěžnosti, převyšujících hodnoty dalších okresů v kraji. Plzeňský kraj má o něco nižší průměrné celkové příjmy veřejných rozpočtů na obyvatele než činí průměr ČR. Výrazně nadprůměrné hodnoty celkových příjmů ve srovnání s republikovým průměrem vykazuje pouze město Plzeň, zcela odlišná je situace okresů Plzeň-sever, Plzeň-jih, Rokycany a Domažlice, které zaznamenaly výrazně

podprůměrné hodnoty. Daňové příjmy, rozhodující příjmová složka obecních rozpočtů, představují rozvojový stimul místní ekonomiky a zároveň jsou nepřímým ukazatelem místní ekonomické aktivity. Průměrné daňové příjmy na obyvatele v okresech Plzeň-sever a Plzeň-jih, které nemají okresní města, vykazují v rámci kraje dlouhodobě výrazně podprůměrné hodnoty. Dostupné údaje o daňových příjmech měst a obcí na obyvatele ve vybraných mikroregionech dokládají, že i v rámci okresů existují značné rozdíly.

V oblastech mimo póly rozvoje průmyslu má rozhodující význam zemědělství, v některých územích jako jediný zdroj pracovních příležitostí. Přírodní podmínky pro zemědělské podnikání v Plzeňském kraji patří v rámci ČR mezi průměrné. Cena zemědělské půdy je ve srovnání s průměrem ČR nižší o více než 20 %. Z hlediska množství orné půdy na pracovníka zemědělství nevykazuje region podstatné diference oproti ČR. Podíl orné půdy na celkové výměře zemědělské půdy dlouhodobě klesá, roste podíl luk a pastvin. Zaměstnanost v zemědělství v kraji je při porovnání s průměrem ČR stále ještě vysoká (zejména pak v okresech Domažlice, Plzeň-jih a Plzeň-sever), ale lze očekávat její další pokles. Také pokračující stagnace vývoje průměrných mezd v zemědělství a aktuální údaje o ekonomických výsledcích rozhodujících zemědělských podniků potvrzují pokračování dosavadního nepříznivého vývoje, což může negativně ovlivňovat sociální situaci na venkově.

Nástroje používané pro změnu orientace zemědělské výroby na vyšší podíl na procesu výroby potravin či pro diverzifikaci činností do oblasti udržování kvality životního prostředí nezamezují pokračující stagnaci zemědělských podniků ani snižování počtu pracovníků v tomto odvětví. Rostoucí důraz je kladen na pěstování technických plodin a změnu způsobu využívání orné půdy. Zatravňování a zalesňování části zemědělské půdy je podporováno státními programy. Výhodnější podmínky širšího území pro diverzifikaci zemědělské činnosti na údržbu krajiny a aktivity v oblasti cestovního ruchu se zdají být v oblasti Šumavy.

Lesní hospodářství regionu je charakteristické dostatečnými přírodními zásobami (poměrná plocha lesů v kraji převyšuje stejný ukazatel za ČR téměř o 8 %). Tyto zdroje se nacházejí především v oblasti Šumavy a podhorských oblastech, dále na severu a severozápadě regionu. Značný podíl na vlastnictví lesů mají města a obce.

Terciární sektor (obchod, pohostinství a ubytování, doprava a spoje, peněžnictví a pojišťovnictví a ostatní služby) v regionálním měřítku v období od roku 1990 výrazně posílil z hlediska počtu zaměstnanců i z hlediska podílu na tvorbě HDP. Vývoj sektoru služeb do značné míry závisí na vývoji sekundárního sektoru, který tvoří významný podíl z hlediska poptávky po službách a z hlediska veřejných rozpočtů (školství, zdravotnictví). Služby tržní i netržní se koncentrují převážně do větších sídel, naopak v menších sídlech dochází spíše k jejich úbytku. Odvětví peněžnictví a pojišťovnictví, které je významné pro Plzeň a větší sídla, předpokládá další mírné snižování počtu pracovníků. I když je v současné době tendence v terciárním sektoru snižovat stavy zaměstnanců, například v důsledku zvyšování produktivity práce, dlouhodobý trend je opačný a podíl práceschopného obyvatelstva zaměstnaného v tomto sektoru poroste.

3.2.5 Trh práce

V Plzeňském kraji bylo v roce 2000 zaměstnáno 176 910 osob, což je více než čtvrtina z celkového počtu obyvatel v kraji. Více než 40 % z celkového počtu zaměstnanců v kraji našlo uplatnění v průmyslu. Další početně významná skupina zaměstnanců pracuje v dopravě, skladování a spojích, školství a zemědělství, lesnictví a rybolovu. Výraznou úlohu v zaměstnanosti Plzeňského kraje sehrává 39 subjektů s více než 500 zaměstnanci, z toho 14 jich zaměstnává více než 1000 pracovníků. Mezi organizace s největším počtem zaměstnanců patří v Plzeňském kraji Fakultní nemocnice, Škoda Energo s. r. o. a Siemens Automobilová technika s. r. o., dále pak Plzeňský Prazdroj a. s., Západočeská univerzita v Plzni, Matsushita Television Central Europe, s. r. o., Keramika Horní Bříza a. s., Železářny Hrádek a. s., Dioss Nýřany a. s., Vishay Electronic spol. s r. o., Západočeská energetika, a. s., Škoda JS a. s., Plzeňské městské dopravní podniky, a. s., Finanční ředitelství v Plzni a Město Plzeň.

Průměrnou měsíční mzdou 13 871 Kč (v roce 2001) se Plzeňský kraj řadí po hl. m. Praze a Středočeském kraji na 3. místo v ČR, nedosahuje však celorepublikového průměru (je o 5,3 % nižší). Z okresů Plzeňského kraje byla vyšší než průměrná mzda v ČR dosažena pouze v okrese Plzeň-město (ve výši 15 368 Kč). V ostatních okresech kraje byla úroveň mezd nižší než průměr za Plzeňský kraj, při-

čez nejníží průměrná mzda byla zaznamenána v okresech Klatovy, Tachov a Domažlice. Z hlediska odvětvové struktury jsou dlouhodobě nejvyšší mzdy vykazovány v odvětvích peněžnictví a pojišťovnictví, naproti tomu nejhůře placení jsou zaměstnanci v odvětví pohostinství a ubytování a v zemědělství, lesnictví a rybolovu.

V rámci ČR patří Plzeňský kraj k oblastem s nižší mírou nezaměstnanosti. V pololetí 2002 činila míra nezaměstnanosti 6,2 % oproti celorepublikovému průměru 8,7 %. Největší míry nezaměstnanosti dosáhl v červnu 2002 okres Tachov (8,3 %), naopak nejnižší míra nezaměstnanosti byla v okresech Domažlice (4,8 %) a Plzeň-jih (4,6 %). Trh práce je výrazně determinován strukturou hospodářství, sídelní strukturou, mobilitou pracovních sil a kvalitativní úrovní lidských zdrojů. Rizikovým faktorem je značná závislost některých sídel na jednom odvětví nebo ekonomickém subjektu. V posledním období dochází k rychlé změně ve struktuře nabídky a poptávky, která se promítá diferencovaně v jednotlivých odvětvích. Je znatelný nedostatek pracovníků v technických profesích a nadbytek pracovníků s ekonomicko-administrativním a právním vzděláním. Roste význam některých nových odvětví, např. elektrotechnického průmyslu, jejich podíl však zůstává stále nízký.

3.2.6 Volný čas

V kulturním životě regionu má významné místo Plzeň. Zde mají sídlo 3 stálé profesionální divadelní scény. Jejich budovy (o kapacitě 1125 sedadel) vyhovují potřebám regionu a umělecká kvalita souborů má nadregionální věhlas. K pořádání významných společenských akcí slouží velký sál DK Inwest. Divadelní sál s kapacitou 450 sedadel (bez vlastního souboru) je v Klatovech. Pro pořádání kulturních akcí jsou využívány i některé církevní či historické objekty.

V regionu je téměř 50 muzeí a galérií, množství kulturních domů, výstavních síní apod. V okresech regionu je vybudována síť místních knihoven o celkovém počtu více jak 400 poboček. Ty jsou zvláště v malých sídlech významnými kulturními a vzdělávacími centry, jejichž činnost bude možno dále obohacovat, zvláště v souvislosti se zaváděním moderních informačních technologií. To se ovšem neobejde bez významné finanční podpory zřizovatelů. Důležitou součástí kulturního dění v regionu je i péče o nehmotné kulturní dědictví. Celostátně významnou oblastí s živou tradicí folklorních, hudebních i výtvarných aktivit je Chodsko. S tímto fenoménem koresponduje i rozvíjející se pozitivní místní patriotismus.

Nejvíce možností pro kvalitní sportovní vyžití nabízí Plzeň. Jsou zde umístěna sportovní zařízení, kterých využívají sportovní kluby účastníci se nejvyšších republikových soutěží, i relativní dostatek zařízení pro sportování široké veřejnosti. Slabou stránkou je zastaralost a špatný technický stav těchto zařízení, který se bude při nedostatečné finanční podpoře dále zhoršovat. Možnosti ke sportování veřejnosti je možno ve městech rozšířit i zpřístupněním venkovních sportovišť základních škol. Výhodou jsou atraktivní přírodní podmínky vhodné pro turistiku, cykloturistiku, zimní i letní sporty, významná pozornost je věnována značení a údržbě turistických tras.

3.3 Plzeňský kraj v datech

K posouzení postavení plzeňského regionu v České republice je zapotřebí znát **základní socioekonomické údaje**, umožňující mimo jiné srovnání s ostatními regiony.

Tab. 9: Obyvatelstvo a rozloha regionu

Okres	Počet obyvatel (k 1. 3. 2001)	Průměrný věk	Rozloha (km ²)	Hustota obyvatel (km ⁻²)	Počet obcí	Počet měst
Domažlice	58 844	38,5	1 140	52	86	7
Klatovy	88 043	39,3	1 940	46	98	11
Plzeň-jih	68 100	39,6	1 080	63	100	7
Plzeň-město	165 259	40,3	125	1 333	1	1
Plzeň-sever	73 215	38,6	1 323	56	102	9
Rokycany	45 788	39,6	575	80	68	6
Tachov	51 439	36,5	1 379	38	50	5
Plzeňský kraj	550 688	39,2	7 561	73	505	46
Česká republika	10 230 060	38,8	78 865	131	6 251	522
Podíl REG./ČR	5,4 %	vyšší	9,6 %	nižší	8,1 %	8,8 %

Pramen: ČSU

Tab. 10: Obce nad 3 000 obyvatel v Plzeňském kraji

Nad 10 tis. obyvatel		5 až 10 tis. obyvatel		3 až 5 tis. obyvatel	
Plzeň	165 259	Stříbro	7 781	Horšovský Týn	4 938
		Nýřany	6 913	Kdyně	4 936
Klatovy	23 033	Přeštice	6 453	Třemošná	4 624
Rokycany	14 305	Dobřany	5 666	Holýšov	4 581
Tachov	12 696	Horažďovice	5 716	Horní Bříza	4 487
Sušice	11 525	Planá	5 400	Starý Plzenec	4 243
Domažlice	11 048	Nýrsko	5 109	Bor	3 961
				Blovice	3 868
				Nepomuk	3 546
				Kralovice	3 490
				Stod	3 443
				Staňkov	3 066
				Kaznějov	3 013

Pramen: ČSÚ

3.3.1 Ekonomika a zaměstnanost

Ekonomickou aktivitu regionu do jisté míry dokládá počet podnikatelsky činných ekonomických subjektů sledovaných v rámci organizační struktury národního hospodářství. Následující tabulky dovolují srovnat pozici regionu vůči ostatním krajům. Absolutní počty jsou relativizovány propočtem na 1000 obyvatel daného kraje.

Tab. 11: Registrované jednotky k 30. 09. 2001 podle krajů (počet a podíl na 1000 obyvatel)

Kraj	Registrované jednotky celkem		z toho vybrané právní formy (podíl na 1000 obyv.)			
	počet	podíl	soukromí podnikatelé	akciové společnosti	ost. obch. společnosti	družstva
Hl. m. Praha	383 339	327,9	221,2	4,7	61,3	3,9
Středočeský	229 080	204,1	162,5	0,8	14,5	0,8
Jihočeský	126 962	203,1	158,7	1,0	16,0	1,1
Plzeňský	111 601	202,7	155,3	0,8	15,7	0,6
Karlovarský	62 595	205,7	159,5	0,8	14,4	0,4
Ústecký	144 118	175,7	136,6	0,8	14,5	0,5
Liberecký	92 694	216,5	174,3	1,0	18,2	0,7
Královéhradecký	111 767	202,9	161,5	1,3	15,8	1,0
Pardubický	91 384	179,8	140,0	1,0	13,6	0,6
Vysočina	86 225	166,1	130,2	0,8	10,5	1,0
Jihomoravský	230 257	204,2	155,6	1,6	23,8	0,9
Olomoucký	114 811	179,6	146,1	1,0	11,7	0,7
Zlínský	118 365	198,9	160,0	1,2	17,3	0,5
Moravskoslezský	207 407	163,4	130,7	1,0	12,8	0,7
Česká republika	2 110 605	206,3	158,2	1,4	20,8	1,1

Pramen: ČSÚ

Tab. 12: Vybrané ukazatele za průmyslové podniky nad 100 zam. dle krajů za rok 2000

Kraj	Počet podniků	Celkové tržby (v tis. Kč)	Tržby na 1 obyv. (v Kč)	Prům. měsíční mzda (v Kč)
Hl. m. Praha	207	205 020 369	173 956	17 211
Středočeský	229	284 518 097	251 869	16 205
Jihočeský	162	83 895 434	133 132	13 308
Plzeňský	151	89 489 168	161 608	14 083
Karlovarský	93	29 796 403	97 120	12 604
Ústecký	164	190 700 805	230 766	14 698
Liberecký	121	64 162 414	148 949	13 092
Královéhradecký	157	78 047 867	140 792	12 745
Pardubický	120	55 558 483	108 921	12 013

Vysočina	152	55 563 336	106 604	12 234
Jihomoravský	246	119 855 629	105 701	12 633
Olomoucký	142	58 674 539	91 327	12 277
Zlínský	132	62 886 580	105 204	12 825
Moravskoslezský	165	215 915 388	169 068	14 995
Česká republika	2 239	1 594 084 512	154 872	14 055

Pramen: ČSÚ

Tab. 13: Vybrané ukazatele za průmyslové podniky nad 100 zam. dle okresů za rok 2000

Okres	Počet podniků	Celkové tržby (v tis. Kč)	Tržby na 1 obyv. (v Kč)	Prům. měsíční mzda (v Kč)
Domažlice	16	3 963 104	67 349	12 234
Klatovy	26	8 877 424	100 831	11 991
Plzeň-jih	17	6 929 207	101 750	13 750
Plzeň-město	46	49 846 024	301 624	15 932
Plzeň-sever	14	5 816 843	79 449	13 016
Rokycany	9	4 761 957	104 000	13 667
Tachov	24	9 294 609	180 692	12 583
Plzeňský kraj	151	89 489 168	161 608	14 083

Pramen: ČSÚ

Počet ekonomických subjektů v přepočtu na 1000 obyvatel je zhruba na úrovni průměru České republiky, počet soukromých podnikatelů podnikajících podle živnostenského zákona je srovnatelný s kraji Jihočeským, Karlovarským a Jihomoravským. Samotný počet podniků nad 100 zaměstnanců není příliš vypovídající, důležitá je ale výše jejich tržeb. Ta je v poměru k počtu obyvatel nadprůměrná, srovnatelná s Moravskoslezským krajem. Vyšší je pouze v Ústeckém a Středočeském kraji a v Praze. Na výši tržeb těchto podniků v kraji se podílí především krajská metropole, na druhém místě pak Tachovsko. Nejnižší jsou v okresech Domažlice a Plzeň-sever. Průměrná měsíční mzda v těchto podnicích je nad celostátním průměrem, pátá nejvyšší v republice (uvnitř kraje vybočuje jen Plzeň-město, vyšší je na Plzeňsku – okresy Plzeň-ji, Plzeň-sever a Rokycany, nejnižší v okrese Klatovy). Celková průměrná mzda (nejen ve velkých a středních průmyslových podnicích) je však zpravidla nižší.

Výdaje z veřejných rozpočtů na cestovní ruch v kraji, tj. výdaje měst, obcí a okresních úřadů z kapitoly 2140 (vnitřní obchod, služby a turismus) představovaly v r. 2000 méně než 50 mil. Kč, což je v přepočtu na velikost kraje republikový nadprůměr vzhledem k počtu obyvatel, ale podprůměr vzhledem k rozloze. Zdaleka nejvíce je dotován tímto způsobem okres Domažlice, výrazně nejméně pak okres Plzeň-jih.

Tab. 14: Dotace z veřejných rozpočtů na podporu CR dle krajů

Kraj	Výdaje v tis. Kč	Podíl na 1000 obyv.	Podíl na 1 km ²
Hl. m. Praha	22 583	19,3	45,5
Středočeský	36 865	32,8	3,3
Jihočeský	54 761	87,6	5,4
Plzeňský	46 855	85,1	6,2
Karlovarský	43 214	142,0	13,0
Ústecký	47 206	57,6	8,8
Liberecký	99 983	233,5	31,6
Královéhradecký	42 227	76,7	8,9
Pardubický	31 207	61,4	6,9
Vysočina	26 638	51,3	3,8
Jihomoravský	98 118	87,0	13,9
Olomoucký	55 431	86,7	10,8
Zlínský	29 746	50,0	7,5
Moravskoslezský	73 500	57,9	13,2
Česká republika	708 334	69,2	9,0

Pramen: MF ČR (r. 2000)

Tab. 15: Dotace z veřejných rozpočtů na podporu CR dle okresů (r. 2000)

Okres	Výdaje v tis. Kč	Podíl na 1000 obyv.	Podíl na 1 km ²
Domažlice	16 068	273,1	14,1
Klatovy	11 272	128,0	5,8
Plzeň-jih	665	9,8	0,6
Plzeň-město	4 775	28,9	38,2
Plzeň-sever	1 795	24,5	1,4
Rokycany	1 694	37,0	2,9
Tachov	10 586	205,8	7,7
Plzeňský kraj	46 855	85,1	6,2

Pramen: MF ČR

Ekonomika Plzeňského kraje se odráží také v **údajích o zaměstnancích**. Průměrný evidenční počet zaměstnanců je vzhledem k počtu obyvatel v Plzeňském kraji třetí nejvyšší v republice (spolu s Jihomoravským krajem za Prahou s jejím výsadním postavením). Průměrná měsíční mzda je rovněž třetí nejvyšší v republice. Plzeňský kraj má relativně silné ekonomické postavení, především v oblastech okolo Plzně. V okresech sousedících s Plzní jsou také nejvyšší mzdy, o čemž vypovídají následující tabulky.

Tab. 16: Zaměstnanci a průměrné mzdy v krajích ČR (průměr za r. 2001)

Kraj	Počet zaměstnanců (fyzické osoby)	Podíl zaměstnanců (v % obyvatelstva)	Průměrná mzda (v Kč)
Hl. m. Praha	806 106	69,0	18 416
Středočeský	265 962	23,7	14 689
Jihočeský	168 059	26,9	13 200
Plzeňský	149 252	27,1	13 871
Karlovarský	75 899	24,9	12 617
Ústecký	187 022	22,8	13 425
Liberecký	114 059	26,6	13 168
Královéhradecký	148 267	26,9	12 934
Pardubický	131 084	25,8	12 609
Vysočina	136 984	26,4	12 569
Jihomoravský	310 538	27,5	13 080
Olomoucký	150 259	23,5	12 483
Zlínský	149 181	25,1	12 957
Moravskoslezský	325 660	25,7	13 772
Česká republika	3 118 331	30,5	14 642

Pramen: ČSÚ

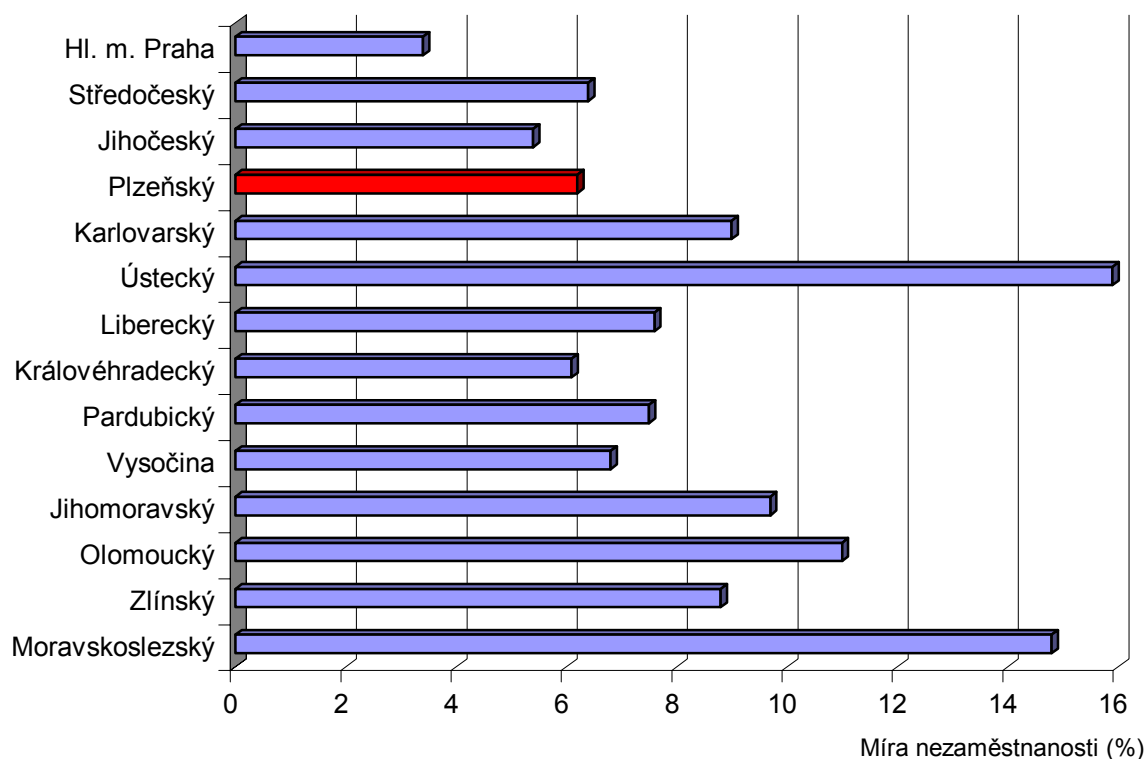
Tab. 17: Zaměstnanci a průměrné mzdy v okresech Plzeňského kraje (průměr za r. 2001)

Okres	Počet zaměstnanců (fyzické osoby)	Podíl zaměstnanců (v % obyvatelstva)	Průměrná mzda (v Kč)
Domažlice	13 768	23,4	12 553
Klatovy	19 866	22,6	12 548
Plzeň-jih	14 773	21,7	12 911
Plzeň-město	63 314	38,3	15 368
Plzeň-sever	13 756	18,8	12 962
Rokycany	9 233	20,2	13 375
Tachov	14 542	28,3	12 559
Plzeňský kraj	149 252	27,1	13 871

Pramen: ČSÚ

Dalším vypovídajícím ukazatelem je **míra nezaměstnanosti**. Její vývoj v regionu v zásadě kopíruje vývoj nezaměstnanosti v ČR, tj. silný vzestup do roku 1999 a poté mírnější výkyvy. Celková míra nezaměstnanosti je jedna z nejnižších a nepředstavuje zatím vážnější problém, jako např. na severu Čech a Moravy. Uvnitř kraje je míra nezaměstnanost nejvyšší v okrese Tachov, ani tam ale nedosahuje republikového průměru, který činí 8,7. Postavení kraje v republice ukazuje následující graf, vývoj v jednotlivých okresech pak tabulka, ze které je patrné, že tradičně nejnižší nezaměstnanost je v okresech Domažlice a Plzeň-jih.

Graf: Míra nezaměstnanosti v ČR dle krajů k 30. 06. 2002



Tab. 18: Vývoj míry nezaměstnanosti v okresech regionu od r. 1997

Okres	12/1997	12/1998	12/1999	12/2000	12/2001	06/2002
Domažlice	2,7	4,6	5,8	4,2	4,6	4,8
Klatovy	3,9	5,9	6,5	6,2	6,4	5,7
Plzeň-jih	2,5	4,6	6,1	4,8	4,9	4,6
Plzeň-město	4,9	6,7	8,3	7,3	7,2	7,2
Plzeň-sever	3,7	5,6	7,0	5,7	5,7	5,3
Rokycany	5,0	6,3	9,0	7,9	7,5	6,6
Tachov	6,5	8,2	8,7	8,5	8,8	8,3
Plzeňský kraj	X	X	7,4	6,5	6,5	6,2
Česká republika	5,2	7,5	9,4	8,8	8,9	8,7

Pramen: MPSV

3.3.2 Lidské zdroje

Vzdělanostní struktura obyvatel Plzeňského kraje je pod průměrem České republiky, pokud ale vyloučíme Prahu, je vzhledem k ostatním krajům na jednom z předních míst (patří mezi 5 nejlepších). Vyšší než úplné střední vzdělání má více než třetina obyvatelstva nad 15 let, v počtu vysokoškoláků zaostává kromě Prahy jen za Jihomoravským a Olomouckým krajem. Nejlepší vzdělanostní struktura je ve městě Plzeň (výrazně), nejhorší v okresech Plzeň-sever a Tachov.

Tab. 19: Vzdělanostní struktura obyvatel nad 15 let podle krajů (v %)

Kraj	vysokoškolské	vyšší odborné	úplné střední	ostatní nižší
Hl. m. Praha	18,8	2,3	31,9	47,0
Středočeský	7,0	1,2	25,1	66,7
Jihočeský	7,8	1,2	25,9	65,1
Plzeňský	7,8	1,1	25,6	65,5
Karlovarský	5,6	1,0	23,6	69,8
Ústecký	5,4	1,0	22,9	70,7
Liberecký	7,0	1,1	24,6	67,3
Královéhradecký	7,5	1,3	26,1	65,1
Pardubický	7,0	1,2	25,5	66,0
Vysočina	6,7	1,0	24,9	67,4
Jihomoravský	10,3	1,2	25,4	63,1
Olomoucký	8,1	1,0	25,1	65,8
Zlínský	7,7	1,1	24,6	66,6
Moravskoslezský	7,8	1,0	23,7	67,5
Česká republika	8,9	1,3	25,6	64,2

Pramen: ČSÚ

Tab. 20: Vzdělanostní struktura obyvatel nad 15 let podle okresů (v %)

Okres	vysokoškolské	vyšší odborné	úplné střední	ostatní nižší
Domažlice	5,3	0,8	24,0	69,9
Klatovy	6,6	0,9	25,2	67,3
Plzeň-jih	5,3	0,9	22,5	71,6
Plzeň-město	12,5	1,8	30,5	55,2
Plzeň-sever	5,1	0,7	21,7	72,5
Rokycany	6,3	1,0	25,1	67,6
Tachov	5,0	0,8	22,1	72,1
Plzeňský kraj	7,8	1,1	25,6	65,5

Pramen: ČSÚ

Plzeňský kraj lze charakterizovat jako zemědělsko – průmyslově orientovaný, o čemž svědčí struktura zaměstnanosti s nadprůměrným podílem pracovníků v zemědělství a průměrným podílem pracovníků v průmyslu. Ve službách pracuje 51 % zaměstnaných, čímž zaujímá střední pozici mezi ostatními.

Pro rozvoj cestovního ruchu je významná **zaměstnanost v pohostinství a ubytování**. V tomto ukazateli se Plzeňský kraj řadí na přední místo srovnatelné s Prahou, vyšší podíl v tomto odvětví vykazuje už jen Karlovarský kraj díky rozvinutému lázeňství.

Tab. 21: Struktura zaměstnanosti dle sektorů NH v krajích ve 4. čtvrtl. 2001 (v %)

Kraj	Zemědělství	Průmysl	Služby	V tom pohostinství a ubytování
Hl. m. Praha	0,7	22,3	76,6	4,2
Středočeský	5,4	38,0	56,6	3,2
Jihočeský	9,2	41,2	49,6	4,0
Plzeňský	6,6	42,5	50,9	4,1
Karlovarský	2,9	39,6	57,5	5,7
Ústecký	3,5	43,1	53,3	2,8
Liberecký	3,6	51,6	44,8	2,4
Královéhradecký	5,0	44,6	50,4	2,7
Pardubický	6,5	46,5	47,0	2,8
Vysočina	11,2	47,5	41,3	3,5
Jihomoravský	4,8	37,4	57,8	2,8
Olomoucký	6,9	42,4	50,7	2,6
Zlínský	3,2	50,2	46,7	3,3
Moravskoslezský	2,4	43,1	54,2	3,4
Česká republika	4,7	40,2	55,0	3,4

Pramen: ČSÚ (dopočet v řádcích do 100 % – nezjištěno)

Konkrétněji je spjat se službami pro turismus ukazatel **počtu subjektů podnikajících v oblasti cestovního ruchu**. Jejich podíl na 1000 obyvatel je relativně vysoký, ale nižší než v sousedních Karlovarském a Jihočeském kraji. Více nebo stejně než v sousedních krajích se jedná o fyzické osoby. Relativně nejvíce je těchto subjektů v okrese Klatovy, nejméně na Plzeňsku, pomíneme-li samotné město Plzeň s jeho specifickým postavením.

Tab. 22: Podnikatelské subjekty v cestovním ruchu dle krajů (r. 2001)

Kraj	Počet podnikat. subjektů	Podíl na 1000 obyvatel	Z toho fyzických osob	Podíl z podnikat. subjektů (%)
Hl. m. Praha	18 060	15,4	14 733	81,6
Středočeský	11 863	10,6	11 197	94,4
Jihočeský	8 990	14,4	8 319	92,5
Plzeňský	6 607	12,0	6 245	94,5
Karlovarský	5 021	16,5	4 687	93,3
Ústecký	8 803	10,7	8 165	92,8
Liberecký	6 538	15,3	6 106	93,4
Královéhradecký	6 923	12,6	6 363	91,9
Pardubický	4 016	7,9	3 727	92,8
Vysočina	3 774	7,3	3 573	94,7
Jihomoravský	10 387	9,2	9 182	88,4
Olomoucký	5 336	8,3	5 068	95,0
Zlínský	5 404	9,1	5 023	92,9
Moravskoslezský	9 755	7,7	9 065	92,9
Česká republika	111 477	10,9	101 453	91,0

Pramen: Ústav územního rozvoje Brno

Tab. 23: Podnikatelské subjekty v cestovním ruchu dle okresů (r. 2001)

Okres	Počet podnikat. subjektů	Podíl na 1000 obyvatel	Z toho fyzických osob	Podíl z podnikat. subjektů (%)
Domažlice	775	13,2	744	96,0
Klatovy	1 425	16,2	1 380	96,8
Plzeň-jih	564	8,3	551	97,7
Plzeň-město	2 027	12,3	1 827	90,1
Plzeň-sever	654	8,9	642	98,2
Rokycany	442	9,7	421	95,2
Tachov	720	14,0	680	94,4
Plzeňský kraj	6 607	12,0	6 245	94,5

Pramen: Ústav územního rozvoje Brno

Vzdělávání poskytuje síť škol srovnatelná s jinými kraji. V Plzeňském kraji je 219 základních škol, 14 gymnázií, 32 středních škol a 28 středních odborných učilišť. Pro rozvoj cestovního ruchu jsou významné školy poskytující vzdělání v oborech hotelnictví, turismus, management CR, gastronomie apod. Takové jsou 2 střední odborné školy v Plzni a dalších 12 středních odborných učilišť v kraji.

Tab. 24: Obory zaměřené na CR ve SOŠ v Plzeňském kraji

Škola	Místo	Studijní obory	Délka studia
SOŠ obchodu, služeb a provozu hotelů	Plzeň	Hotelnictví a turismus	4 roky
SOŠ gastronomická	Plzeň	Hotelnictví a turismus	4 roky
		Hotelová škola – management CR	5 roků
		Hotelová škola – hotelový provoz	5 roků

Pramen: ÚIV

Středních odborných škol pro přípravu odborníků pro oblast cestovního ruchu je v kraji relativně málo. Kromě toho ale vychovávají pracovníky pro služby v cestovním ruchu střední odborná učiliště s akreditovanými obory pro společné stravování (kuchař, číšník, servírka) či s obory zaměřenými na

podnikání v obchodu a službách, kterých je celkem 12. Nejvíce jich je v okrese Klatovy (žádná v okrese Plzeň-sever).

Tab. 25: SOU s obory zaměřenými na služby v CR v okresech kraje

Okres	Počet SOU	Místo
Domažlice	2	Domažlice, Horšovský Týn
Klatovy	4	Klatovy (2), Sušice, Horažďovice
Plzeň-jih	1	Stod
Plzeň-město	3	Plzeň
Rokycany	1	Rokycany
Tachov	1	Bor

Pramen: ÚIV

Vysokoškolské vzdělání poskytuje v regionu Západočeská univerzita Plzeň (s detašovaným pracovištěm v Chebu) a soukromá Vysoká škola v Plzni, o. p. s. (bakalářské studium zdravotnických oborů). Studijní obory zaměřené přímo na cestovní ruch na těchto školách otevřeny nejsou. Západočeská univerzita Plzeň má ale katedru marketingu, obchodu a služeb zajišťující v rámci jiných studijních oborů i specializaci na odvětví cestovního ruchu (někteří absolventi zaměřují své diplomové práce na tuto specializaci).

3.3.3 Doprava

Hustota **silniční sítě** v Plzeňském kraji je pouze mírně pod průměrem České republiky a všechna turisticky významná místa jsou dostupná. Z větších měst (nad 10 tis. obyvatel) nemá spojení po silnici I. třídy jen Tachov. Nejnižší hustota silniční sítě je vzhledem ke geografickým poměrům v okrese Klatovy.

Tab. 26: Dálnice a silnice I. třídy v Plzeňském kraji

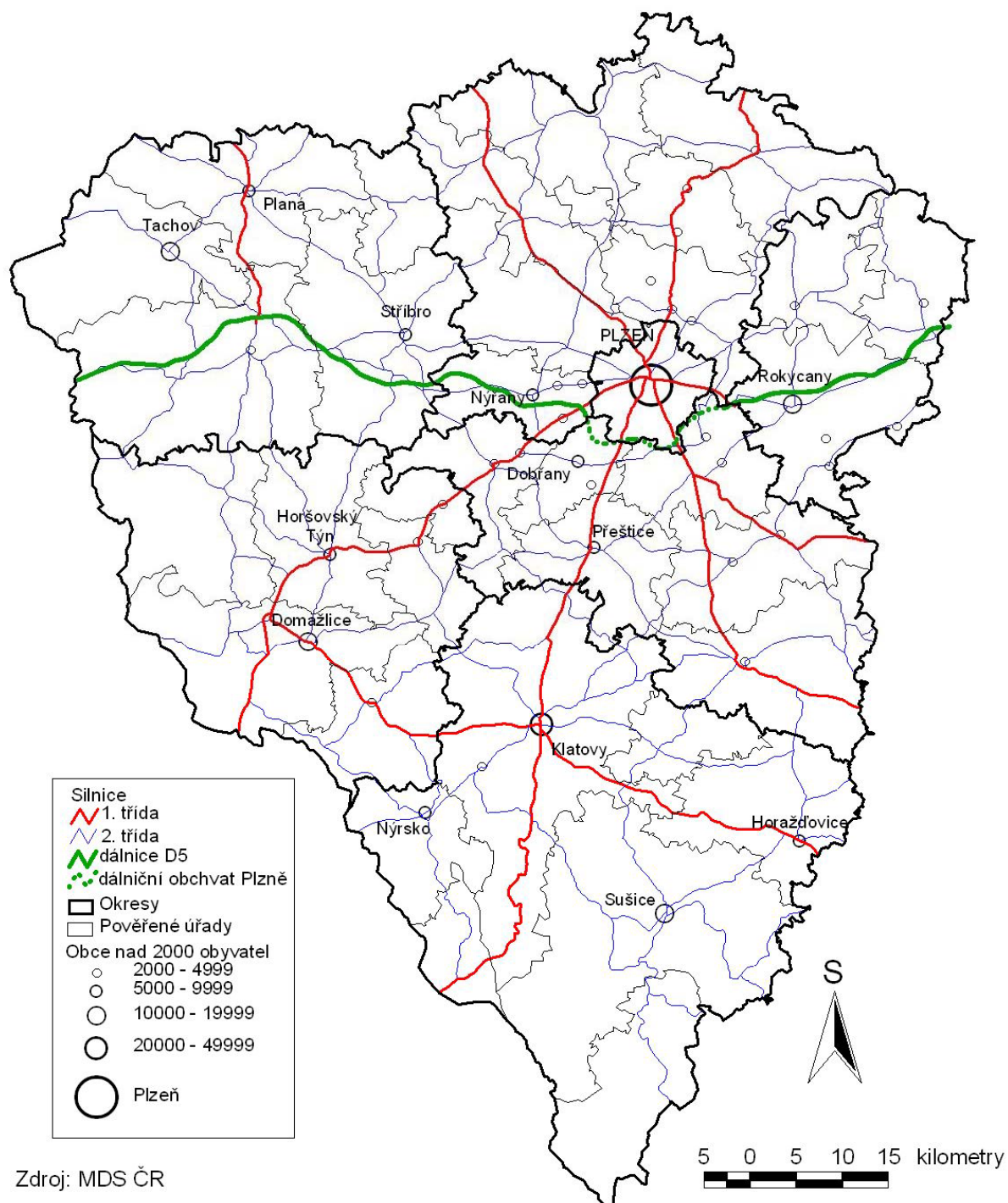
čís.	Trasa
D5	(Praha) – Plzeň – Rozvadov (Německo)
19	(Plzeň) – Spálené Poříčí – (Tábor – Pelhřimov)
20	(Karlovy Vary) – Plzeň – Nepomuk – (Písek – České Budějovice)
21	(Plzeň) – Ostrov – Planá – (Cheb)
22	Domažlice – Klatovy – Horažďovice – (Vodňany)
26	Plzeň – Horšovský Týn – Folmava (Německo)
27	(Dubí – Žatec) – Plzeň – Klatovy – Železná Ruda (Německo)

Tab. 27: Silnice II. a III. třídy podle okresů

Okres	délka v km	hustota v km/100 km ²
Domažlice	698	59,0
Klatovy	1 024	52,8
Plzeň-jih	770	71,3
Plzeň-město	65	52,0
Plzeň-sever	821	62,1
Rokycany	460	80,0
Tachov	764	55,4
Plzeňský kraj	4 600	60,8
Česká republika	48 878	62,0

Pramen: ČSÚ

Silniční síť v Plzeňském kraji



Zdroj: MDS ČR

Délce státní hranice se SRN odpovídá počet **hraničních přechodů**. Po silnici lze přejet do Německa na 9 místech, turistických přechodů je 16, železniční přechody jsou 2. Provoz na některých hraničních přechodech je omezen.

Tab. 28: Silniční hraniční přechody se Spolkovou republikou Německo

Hraniční přechod	Režim
Železná Ruda - Bayerisch Eisenstein	nákladní vozidla do 3,5 t užitečné hmotnosti
Svatá Kateřina – Rittsteig/Neukirchen b. Hl. Blut	mimo autobusy a nákladní vozidla
Všeruby - Eschlkam	povolení pro nákladní vozidla
Folmava – Schafberg/Furth im Wald	bez omezení
Lísková - Waldmünchen	omezení pro nákladní vozidla
Železná - Eslarn	jen motocykly a os. auta z příhraničních okresů
Rozvadov (D5) - Waidhaus	mimo pěší, cyklisty a malé motocykly
Rozvadov (stará silnice) - Waidhaus	povolení pro nákladní vozidla
Pavluv Studenec - Bärnau	jen vozidla z příhraničních okresů, bez nákladních
Broumov - Mähring	povolení pro nákladní vozidla

Pramen: Celní správa ČR

Tab. 29: Hraniční přechody na turistických stezkách se SRN (malý pohraniční styk)

Hraniční přechod	Okres	Režim
Prášíly - Scheuereck	KT	pěší, cyklisté (sezónní)
Debrník - Ferdinandsthal	KT	pěší, cyklisté, lyžaři
Železná Ruda - Bayerisch Eisenstein	KT	pěší, cyklisté, vozíčkáři
Ostrý - Grosser Osser	KT	pěší (sezónní)
Fleky - Hofberg	KT	pěší, cyklisté, lyžaři
Ovčí vrch - Hochstrasse	DO	pěší, cyklisté, lyžaři
Pod Třemi znaky - Brombeerriegel	DO	lyžaři (sezónní)
Tři znaky - Drei Wappen	DO	pěší
Čerchov - Lehmgrubenweg	DO	pěší, lyžaři
Nemanice/Lučina - Untergrafenried	DO	pěší, cyklisté, lyžaři
Rybník - Stadlern	DO	pěší, cyklisté, lyžaři, vozíčkáři, koně
Pleš - Friedrichshäng	DO	pěší, cyklisté, lyžaři, vozíčkáři, koně
Přední Zahájí - Waldheim	TC	pěší, cyklisté, lyžaři, vozíčkáři, koně (sez)
Křížový Kámen - Kreuzstein	TC	pěší, cyklisté, lyžaři, vozíčkáři, koně
Branka - Hermannsreuth	TC	pěší, cyklisté, lyžaři, jezdci na koni
Žďár - Griesbach	TC	pěší, cyklisté, lyžaři, vozíčkáři, koně

Pramen: Celní správa ČR

Tab. 30: Železniční hraniční přechody se Spolkovou republikou Německo

Hraniční přechod	Režim
Česká Kubice - Furt im Wald	osobní i nákladní vlaky
Železná Ruda - Bayerisch Eisenstein	pouze osobní vlaky s přestupem

Pramen: Celní správa ČR

V železniční dopravě mají pro Plzeňský kraj nadregionální význam dálkové tahy:

- Praha – Plzeň – Stříbro – Planá – Cheb – (Nürnberg)
- Praha – Plzeň – Domažlice – Česká Kubice – (Regensburg)
- Praha – Plzeň – Klatovy – Železná Ruda – (Platting)
- (Plauen) – Cheb – Plzeň – České Budějovice – (Wien)

Na tato dálková spojení navazují tratě místního významu:

- Plzeň – Mladotice – (Žatec)
- Rokycany – Nezvěstice
- Přovany – Konstantinovy Lázně – Bezdrůžice
- Nýřany – Heřmanova Huť
- Domažlice – Pobežovice – Bor – Tachov – Planá
- Nepomuk – Kasejovice – (Blatná)
- Mladotice – Kralovice – (Rakovník)
- Chrást u Plzně – Radnice
- Svojšín – Bor
- Staňkov – Pobežovice
- Domažlice – Klatovy – Sušice – Horažďovice

3.3.4 Zdravotnictví a lázeňství

Základní zdravotní péče pro návštěvníky je zajištěna sítí zdravotnických zařízení. V kraji je 18 nemocnic a nemocnic s poliklinikou (vč. detašovaných pracovišť) a 4 nemocnice následné péče a léčebny pro dlouhodobě nemocné. Ambulantní péči (vyjma praktických lékařů) poskytuje vč. detašovaných pracovišť dalších 27 zdravotnických zařízení (poliklinik, ambulancí, středisek).

V Plzeňském kraji je o něco méně lůžek v nemocnicích (6,05 lůžek na 1000 obyvatel) než činí republikový průměr (6,37 lůžek na 1000 obyvatel). O něco méně je i lékařů, a to 0,72 lékařů na 1000 obyvatel v Plzeňském kraji oproti 0,78 lékařů na 1000 obyvatel v České republice.

Tab. 31: Nemocnice v Plzeňském kraji k 31.12. 2000

Správní jednotka	Oddělení celkem		Lůžka celkem		Lékaři celkem	
	počet	na 1000 obyvatel	počet	na 1000 obyvatel	počet	na 1000 obyvatel
Plzeňský kraj	72	0,13	3 351	6,05	396	0,72
Česká republika	1 446	0,14	65 544	6,37	7 978	0,78

Pramen: ČSÚ

Tab. 32: Města a obce se zdravotnickými zařízeními (bez detašovaných pracovišť)

Nemocnice (bez LDN)	Ambulantní zařízení	Zdravotnická střediska
Domažlice	Bor	Dobřany
Klatovy	Nepomuk	Horažďovice
Planá	Plzeň	Konstantinovy Lázně
Plzeň	Stříbro	Kralovice
Rokycany	Tachov	Lhota pod Radčem
Stod		Plzeň
Sušice		Rokycany
		Třemošná
		Železná Ruda

Pramen: ÚZIS

Tab. 33: Samostatné ordinace lékařů v Plzeňském kraji

Odbornost	Počet lékařů	Počet měst a obcí s ordinací *
Praktický lékař – pro dospělé	238	133
Praktický lékař – děti a dorost	108	114
Praktický lékař – stomatolog	320	95
Praktický lékař – gynekolog	62	61
Lékař – specialista	332	34
Celkem	1 060	156

* vč.obcí, kde má lékař jen detašované pracoviště

Pramen: ÚZIS

V každém okrese kromě okresu Plzeň-sever je alespoň jedna nemocnice. V nějaké podobě je lékařská péče dostupná v cca 30 % obcí. Zdravotnický servis i záchranná služba jsou pro návštěvníky regionu zajištěny na srovnatelné úrovni jako jinde v republice.

Lázeňství není v Plzeňském kraji příliš rozvinuté, byť k němu určité podmínky, zejm. klimatické, má. Kupř. charakter klimatických lázní měly kdysi Horažďovice. V minulém století zanikly Lázně Letiny v okrese Plzeň-jih, které využívaly železitý pramen a ložiska slatiny v okolí (dnes zdravotnické zařízení pro seniory). Zůstaly pouze Konstantinovy Lázně, které spádově patří spíše k západočeským lázním. Konstantinovy Lázně jsou lázeňské a rekreační místo ležící na okraji Tepelské vrchoviny v nadmořské výšce 520 m. Nabízejí léčení, dovolenou a odpočinek v nedotčené přírodě a v čistém ovzduší. Atraktivitou je konstantinolázeňský bylinný likér Konstantin.

Léčebné lázně Konstantinovy Lázně, a. s. jsou zaměřeny na prevenci, léčbu a rekonvalescenci při kardiovaskulárních chorobách. Mezi další indikace patří nemoci pohybového aparátu, výměny látkové a dýchacího ústrojí. Hlavní léčebné metody jsou založeny na využití přírodních léčivých zdrojů, kterými jsou minerální uhlíkaté vody s nejvyšším obsahem volného oxidu uhličitého v ČR. Lázně disponují 419 lůžky v jedenácti budovách, ordinacemi, balneoprovozy a 20 hektary lázeňského parku.

3.3.5 Bezpečnostní situace

Turistický ruch ovlivňuje míra bezpečnosti v regionu, která může u některých návštěvníků významně ovlivnit jejich rozhodování o volbě místa pobytu. **Kriminalita** má v posledním období obecně klesající tendenci, což v plné míře platí i o Plzeňském kraji. V roce 2000 byl zaznamenán pokles všech druhů kriminality, a to i v krajském městě (vyjma znásilnění a vražd). Kriminalita stagnovala v okresech Domažlice, Plzeň-jih (kde je nízká) a Tachov (kde je nad okresním průměrem). V těchto okresech se nepatrně zvýšila obecná kriminalita.

Tab. 34: Počet zjištěných trestných činů podle krajů v r. 2000

Kraj	kriminalita celkem	v tom			počet trest. činů na 1000 obyvatel
		obecná kriminalita	hospodářská kriminalita	loupeže a vloupání	
Hl.m. Praha	106 974	97 494	6 188	5 476	91,5
Středočeský	45 463	37 379	4 894	1 824	40,5
Jihočeský	18 641	14 670	2 431	496	29,8
Plzeňský	17 265	14 352	1 650	572	31,4
Karlovarský	10 675	8 640	1 039	429	35,1
Ústecký	32 114	25 817	3 630	1 448	39,2
Liberecký	16 033	13 185	1 709	623	37,4
Královéhradecký	13 394	9 959	2 197	355	24,3
Pardubický	11 816	9 122	1 674	254	23,2
Vysočina	9 314	7 405	1 018	231	17,9
Jihomoravský	36 593	30 588	3 401	1 404	32,4
Olomoucký	18 322	14 966	1 831	732	28,7
Zlínský	12 914	10 153	1 532	346	21,7
Moravskoslezský	41 792	34 150	4 388	1 748	32,9
Česká republika	391 310	327 880	37 582	15 938	38,3

Pramen: Policejní prezidium ČR

Tab. 35: Počet zjištěných trestných činů podle okresů v r. 2000

Okres	kriminalita celkem	v tom			počet trest. činů na 1000 obyvatel
		obecná kriminalita	hospodářská kriminalita	loupeže a vloupání	
Domažlice	1 303	1 048	116	34	22,1
Klatovy	2 472	1 980	290	55	28,1
Plzeň - jih	1 653	1 353	207	52	24,3
Plzeň - město	7 246	6 335	498	268	43,8
Plzeň - sever	1 663	1 358	171	63	22,7
Rokycany	1 098	869	136	48	24,0
Tachov	1 830	1 409	232	52	35,6
Plzeňský kraj	17 265	14 352	1 650	572	31,4

Pramen: Policejní prezidium ČR

Bezpečnostní situace je lepší než v sousedních Středočeském a Karlovarském kraji, avšak o něco horší než v Jihočeském kraji, celkově pod celostátním průměrem. Nejvyšší kriminalita je v Plzni, ale i tam je zhruba poloviční oproti Praze. Nad okresním průměrem je ještě okres Tachov. Návštěvníci se mohou v regionu cítit relativně bezpečně.

4 Cestovní ruch v Plzeňském kraji

4.1 Základní statistika cestovního ruchu v regionu

Následující údaje charakterizují cestovní ruch se zaměřením na plzeňský region ve srovnání s ostatními regiony ČR. Jsou to údaje o návštěvnosti a kapacitách ubytovacích zařízení.

Tab. 36: Zahraniční hosté v ubytovacích zařízeních za rok 2001

Kraj	Počet hostů	podíl na 1 obyv.	Počet přenocování	podíl na 1 hosta
Hl. m. Praha	2 472 507	2,11	7 012 629	2,84
Středočeský	283 075	0,25	885 185	3,13
Jihočeský	270 469	0,43	789 235	2,92
Plzeňský	165 744	0,30	523 011	3,16
Karlovarský	361 310	1,19	2 273 382	6,29
Ústecký	184 233	0,22	625 555	3,40
Liberecký	278 342	0,65	1 026 056	3,69
Královéhradecký	298 916	0,54	1 114 811	3,73
Pardubický	77 171	0,15	271 446	3,52
Vysočina	87 845	0,17	273 212	3,11
Jihomoravský	327 657	0,29	741 511	2,26
Olomoucký	106 269	0,17	375 560	3,53
Zlínský	110 428	0,19	400 331	3,63
Moravskoslezský	170 007	0,13	541 935	3,19
Česká republika	5 193 973	0,51	16 853 859	3,24

Pramen: ČSÚ

Údaje o **zahraničních hostech** jsou v závislosti na velikosti krajů relativizovány vzhledem k počtu obyvatelstva. Z tabulky je patrné, že kromě výsadního postavení Prahy je silným konkurentem Plzeňského kraje sousední Karlovarský kraj se svým lázeňstvím. Více zahraničních hostů mají pak jen kraje Liberecký, Královéhradecký a Jihočeský. Délka jejich pobytu je zhruba na republikovém průměru. Nejčastějším důvodem příjezdu je rekreace a poznání.

Nejčastější zemí původu zahraničních hostů v ČR byli v roce 2001 návštěvníci z Německa, Polska, Itálie, Velké Británie a Nizozemska. Němci jako nejvýznamnější cílová skupina také vykazují nejdelší dobu pobytu z prvních deseti zemí (nejdelší dobu pobytu 6,8 dnů měli návštěvníci z Ruska, v pořadí z 13. nejčastější země původu). Následují je Nizozemci, kteří jsou na 2. místě i v počtu přenocování.

Tab. 37: Zahraniční hosté v ubytovacích zařízeních podle zemí v České republice (r. 2001)

Země	Počet hostů	podíl (% z celk.)	Počet přenocování	podíl (% z celk.)	Průměrná doba pobytu
Hosté celkem	5 193 973	100 %	16 853 859	100 %	4,2
z toho nejčtenější:					
Německo	1 551 353	29,9	5 989 974	35,5	4,9
Polsko	369 883	7,1	949 372	5,6	3,6
Itálie	309 517	6,0	922 367	5,5	4,0
Velká Británie	278 818	5,4	756 218	4,5	3,7
Nizozemsko	270 930	5,2	965 543	5,7	4,6
USA	918 139	4,2	642 119	3,8	3,9
Slovensko	209 348	4,0	609 954	3,6	3,9
Francie	187 118	3,6	520 885	3,1	3,8
Izrael	183 438	3,5	591 911	3,5	4,2
Rakousko	163 748	3,2	350 490	2,1	3,1

Pramen: ČSÚ

Tab. 38: Zahraniční hosté v ubytovacích zařízeních podle zemí v Plzeňském kraji (r. 2001)

Země	Počet hostů	podíl (% z celk.)	Počet přenocování	podíl (% z celk.)	Průměrná doba pobytu
Hosté celkem	165 744	100 %	523 011	100 %	4,2
z toho nejčtenější:					
Německo	75 151	45,3	281 972	53,9	4,8
Polsko	20 819	12,6	40 028	7,6	2,9
Nizozemsko	12 293	7,4	48 057	9,2	4,9
Slovensko	8 406	5,1	25 543	4,9	4,0
Itálie	4 851	2,9	11 173	2,1	3,3
Francie	4 512	2,7	12 464	2,4	3,8
Rakousko	4 160	2,5	7 898	1,5	2,9
Velká Británie	3 824	2,3	9 567	1,8	3,5
USA	3 838	2,3	8 409	1,6	3,2

Pramen: ČSÚ

Struktura zahraničních hostů v ubytovacích zařízeních se v Plzeňském kraji liší od republikových průměrů. Na prvních dvou místech jsou rovněž návštěvníci z Německa a Polska, jejich podíl je ale vyšší. Větší zastoupení mají ještě návštěvníci z Nizozemska a Slovenska, podíly ostatních zemí jsou už nižší. Na počtu přenocování zahraničních návštěvníků se více než polovinou podílejí Němci, kratší je délka pobytu návštěvníků z Polska.

Celková **návštěvnost**, vč. domácích, sledovaná podle hostů v ubytovacích zařízeních, je v Plzeňském kraji pod celostátním průměrem. Vztaheno k velikosti kraje dané počtem obyvatel je tento kraj nicméně na 6. místě v republice, kromě Prahy jsou na tom lépe pouze kraje Karlovarský, Liberecký, Královéhradecký a Jihočeský (v tomto přepočtu má nižší návštěvnost i kraj Jihomoravský, byť absolutní počet hostů je vysoký).

Tab. 39: Návštěvnost podle ubytovaných v krajích ČR (r. 2001)

Kraj	počet hostů		počet přenocování		průměrná délka pobytu	
	celkem	cizinci	celkem	cizinci	celkem	cizinci
Hl. m. Praha	2 921 402	2 472 507	8 149 150	7 012 629	3,8	3,8
Středočeský	742 425	283 075	2 458 164	885 185	4,3	4,1
Jihočeský	871 994	270 469	3 193 828	789 235	4,7	3,9
Plzeňský	446 152	165 744	1 567 088	523 011	4,5	4,2
Karlovarský	634 132	361 310	3 789 816	2 273 382	7,0	7,3
Ústecký	465 659	184 233	1 642 320	625 555	4,5	4,4
Liberecký	786 583	278 342	2 935 808	1 026 056	4,7	4,7
Královéhradecký	936 863	298 916	3 829 844	1 114 811	5,1	4,7
Pardubický	297 965	77 171	1 228 717	271 446	5,1	4,5
Vysočina	374 765	87 845	1 384 808	273 212	4,7	4,1
Jihomoravský	875 160	327 657	2 299 008	741 511	3,6	3,3
Olomoucký	370 964	106 269	1 682 117	375 560	5,5	4,5
Zlínský	423 306	110 428	1 788 666	400 331	5,2	4,6
Moravskoslezský	618 617	170 007	2 467 817	541 935	5,0	4,2
Česká republika	10 765 987	5 193 973	38 417 151	16 853 859	4,6	4,2

Pramen: ČSÚ

Z okresů je díky Šumavě nejnavštěvovanějším okres Klatovy, pak teprve Plzeň-město. Podíl cizinců je nejvyšší v Plzni. Nejméně hostů má okres Plzeň-jih a Rokycany. Sestupný trend od r. 1999 se v r. 2001 jen přibrzdil, nárůst je pouze v okrese Klatovy, ovšem na úkor zahraničních návštěvníků. Nárůst cizinců má zejména Plzeň-město, zhruba o čtvrtinu. Délka pobytu má rovněž klesající tendenci.

Tab. 40: Návštěvnost podle ubytovaných v okresech (vývoj v letech 1999 – 2001)

Okres	Počet hostů v r. 1999		Počet hostů v r. 2000		Počet hostů v r. 2001	
	celkem	cizinci	celkem	cizinci	celkem	cizinci
Domažlice	61 847	22 452	49 798	14 966	44 083	15 864
Klatovy	206 044	71 919	185 613	62 307	188 635	60 822
Plzeň-jih	28 335	9 685	21 007	5 889	21 732	6 584
Plzeň-město	96 886	47 932	76 483	33 307	76 962	42 320
Plzeň-sever	62 455	25 258	49 224	12 575	44 260	13 655
Rokycany	28 899	11 594	24 057	7 993	21 070	8 029
Tachov	55 107	20 544	58 698	19 156	49 410	18 470
Plzeňský kraj	539 573	209 384	464 880	156 193	446 152	165 744

Pramen: ČSÚ

Tab. 41: Návštěvnost v okresech z hlediska počtu přenocování (vývoj v letech 1999 – 2001)

Okres	Počet přenocování v r. 1999		Počet přenocování v r. 2000		Počet přenocování v r. 2001	
	celkem	cizinci	celkem	cizinci	celkem	cizinci
Domažlice	194 677	57 187	143 962	41 947	133 447	47 428
Klatovy	769 445	216 698	800 622	236 193	707 491	225 486
Plzeň – Jih	87 949	21 002	76 117	17 967	67 930	20 372
Plzeň – Město	231 900	98 012	336 808	107 400	168 516	84 961
Plzeň – Sever	229 843	63 497	243 464	48 651	189 609	48 693
Rokycany	92 506	30 909	91 951	26 052	67 789	23 480
Tachov	189 196	51 979	264 802	62 982	232 306	72 591
Plzeňský kraj	1 795 516	539 284	1 657 726	541 192	1 567 088	523 011

Pramen: ČSÚ

Tab. 42: Návštěvnost Plzeňského kraje v letech 1999 – 2001 podle prům. délky pobytu (dny)

Okres	Průměrná délka pobytu v r. 1999		Průměrná délka pobytu v r. 2000		Průměrná délka pobytu v r. 2001	
	celkem	cizinci	celkem	cizinci	celkem	cizinci
Domažlice	4,1	3,5	3,9	3,8	4,0	4,0
Klatovy	4,7	4,0	5,3	4,8	4,8	4,7
Plzeň – Jih	4,1	3,2	4,6	4,1	4,1	4,1
Plzeň – Město	3,4	3,0	5,4	4,2	3,2	3,0
Plzeň – Sever	4,7	3,5	5,9	4,9	5,3	4,6
Rokycany	4,2	3,7	4,8	4,3	4,2	3,9
Tachov	6,0	4,2	5,5	4,3	5,7	4,9
Plzeňský kraj	4,5	3,6	5,1	4,3	4,5	4,2

Pramen: ČSÚ

Ubytovací kapacity jsou v regionu jsou oproti jiným krajům nízké. Plzeňský kraj vykazoval 741 ubytovacích zařízení s kapacitou 23 545 lůžek, což je v přepočtu k rozloze kraje nejméně spolu s Vysočinou a Středočeským krajem. Od r. 2000 přitom došlo k poklesu lůžkové kapacity téměř o 3 %. Nejméně kapacit mají okresy Plzeň-jih a Rokycany.

Tab. 43: Kapacity ubytovacích zařízení podle krajů (k 31. 7. 2001)

Kraj	Počet zařízení	Počet pokojů	Počet lůžek	Lůžek na 1 km ²
Hl. m. Praha	940	30 714	70 952	143,0
Středočeský	933	12 539	35 358	3,2
Jihočeský	1 888	15 998	49 577	4,9
Plzeňský	741	8 183	23 545	3,1
Karlovarský	623	12 560	28 807	8,7
Ústecký	605	9 318	25 202	4,7
Liberecký	1 778	16 086	49 834	15,8
Královéhradecký	1 562	17 180	51 610	10,8
Pardubický	430	5 663	16 517	3,7
Vysočina	545	6 698	21 457	3,1
Jihomoravský	697	11 669	31 814	4,5
Olomoucký	449	6 729	19 297	3,8
Zlínský	489	7 979	21 677	5,5
Moravskoslezský	627	10 981	31 311	5,6
Česká republika	12 307	172 297	476 958	6,0

Pramen: ČSÚ

Tab. 44: Kapacity ubytovacích zařízení podle okresů (k 31. 7. 2001)

Okres	Počet zařízení	Počet pokojů	Počet lůžek	Lůžek na 1 km ²
Domažlice	73	769	2 344	2,1
Klatovy	356	3 186	9 532	4,9
Plzeň – Jih	46	457	1 161	1,1
Plzeň – Město	89	1 361	3 044	2,4
Plzeň – Sever	71	820	2 679	2,0
Rokycany	39	509	1 777	3,1
Tachov	67	1 081	2 908	2,1
Plzeňský kraj	741	8 183	23 545	3,1

Pramen: ČSÚ

V Plzeňském kraji je nízký podíl hotelových kapacit, chybí především více velkých hotelů. Vyrovnán je větším podílem ubytovacích kapacit penzionů. Individuální ubytování v soukromí je rozvinuto na průměrné úrovni.

Tab. 45: Struktura ubytovacích zařízení podle kategorií a krajů (r. 2001)

Kraj	Hotely, motely	Pensióny	Kempy	Ostatní hromadné	Individuální
Hl. m. Praha	15,4	22,0	1,2	10,2	51,2
Středočeský	14,0	25,3	4,7	17,9	38,2
Jihočeský	7,6	23,0	4,8	11,0	53,6
Plzeňský	8,3	34,6	3,8	13,4	39,9
Karlovarský	13,2	41,4	2,3	9,1	33,9
Ústecký	16,3	36,6	3,9	15,9	27,3
Liberecký	7,3	31,5	0,7	9,7	50,8
Královéhradecký	8,7	35,3	1,2	14,9	39,9
Pardubický	15,4	27,5	3,9	17,6	35,5
Vysočina	13,8	22,6	3,2	18,9	41,5
Jihomoravský	12,1	34,1	5,0	15,8	33,0
Olomoucký	8,7	30,1	1,9	20,8	38,4
Zlínský	14,1	22,0	3,1	20,7	40,2
Moravskoslezský	14,1	34,6	2,6	24,2	24,4
Česká republika	11,0	29,8	3,0	14,4	41,8

Pramen: ČSÚ

Čisté využití lůžek a pokojů v Plzeňském kraji nedosahuje republikového průměru. Spolu s Ústeckým krajem, Vysočinou, Olomouckým krajem a Libereckým krajem je nejnižší (zcela nejnižší je v Libereckém kraji, kde je relativně nejvíce kapacit). Nejvíce jsou využita lůžka i pokoje v okresech Klatovy a Rokycany, nejméně pak v okrese Plzeň-sever s méně rozvinutým turismem. Při snížení

ubytovacích kapacit v r. 2001 oproti r. 2000 došlo ale v tomto období ke zvýšení využití lůžek i pokojů, byť v celostátním měřítku došlo k dalšímu poklesu. Ke snížení došlo jen v okresech Plzeň-město a Plzeň-sever.

Tab. 46: Využití lůžek a pokojů u hotelů a penzionů v Plzeňském kraji v letech 2000 a 2001

Okres	Využití lůžek (v %)		Využití pokojů (v %)	
	r. 2000	r. 2001	r. 2000	r. 2001
Domažlice	32,7	39,5	37,2	44,2
Klatovy	44,0	49,8	49,2	56,0
Plzeň-jih	36,9	45,1	42,9	47,5
Plzeň-město	40,6	32,2	47,1	35,7
Plzeň-sever	34,1	27,5	38,7	30,0
Rokycany	28,2	47,6	36,5	54,0
Tachov	32,6	35,0	38,7	37,4
Plzeňský kraj	39,8	42,9	45,5	47,0
Česká republika	46,0	45,1	51,8	50,7

Pramen: ČSÚ

Vedle ubytovacích možností je pro návštěvníky regionu podstatný též **stravovací servis** v místě ubytování i v dalších zařízeních. Více než polovina (58 %) ubytovacích zařízení v České republice totiž stravování neposkytuje. V Plzeňském kraji tento podíl činí 60 %. Stejně je na tom Královéhradecký kraj, ještě vyšší procento ubytovacích zařízení bez možnosti stravování vykazují už jen Jihočeský kraj a Praha.

Tab. 47: Podíl ubytovacích zařízení s možností stravování

Kraj	pro hosty i veřejnost	pouze pro hosty	bez stravování
Hl. m. Praha	14,9	15,7	69,4
Středočeský	29,4	13,2	57,4
Jihočeský	20,2	11,4	68,4
Plzeňský	25,7	14,5	59,8
Karlovarský	24,2	17,4	58,4
Ústecký	44,6	15,4	40,0
Liberecký	20,8	19,3	59,9
Královéhradecký	24,4	25,0	50,7
Pardubický	36,6	15,7	47,7
Vysočina	30,1	12,0	57,8
Jihomoravský	28,3	15,9	55,8
Olomoucký	29,4	15,7	54,9
Zlínský	28,4	17,8	53,9
Moravskoslezský	39,3	16,9	43,8
Česká republika	26,1	16,3	57,6

Pramen: ČSÚ

V Plzeňském kraji je ale hustá síť pohostinských zařízení, z nichž více než polovina poskytuje stravování, příp. i jiné služby. Uvedený údaj o jejich počtu zahrnuje také 9 % z nich se sezónním provozem. Hustší síť pohostinských zařízení vzhledem k lidnatosti (vč. veřejnosti přístupných restaurací v ubytovacích zařízeních) mají jen sousední kraje Jihočeský a Karlovarský, dále pak Liberecký. Relativně hodně je i pohostinských zařízení s ostatními službami.

Tab. 48: Počet pohostinských zařízení podle krajů v r. 2001

Kraj	s podáváním jídel (%)	s podáváním nápojů (%)	s ostatními službami (%)	Celkem	Počet na 1000 obyv.
Hl. m. Praha	60,1	2,8	37,1	2 579	2,21
Středočeský	47,4	2,4	50,2	3 390	3,02
Jihočeský	52,4	1,8	45,8	2 289	3,66
Plzeňský	51,6	2,7	45,7	1 701	3,09
Karlovarský	60,3	1,9	37,8	1 086	3,57
Ústecký	52,1	2,2	45,7	2 175	2,65
Liberecký	60,6	2,3	37,1	1 394	3,26

Královéhradecký	55,4	3,0	41,6	1 625	2,95
Pardubický	46,0	2,4	51,5	1 240	2,44
Vysočina	40,7	2,5	56,8	1 264	2,43
Jihomoravský	49,0	2,1	48,9	2 908	2,58
Olomoucký	43,0	1,6	55,4	1 647	2,58
Zlínský	43,8	2,7	53,6	1 686	2,83
Moravskoslezský	46,4	1,8	51,8	2 887	2,27
Česká republika	50,5	2,3	47,3	27 871	2,72

Pramen: ČSÚ

4.2 Organizační podpora cestovního ruchu

V Plzeňském kraji není vytvořen destinační management cíleně zaměřený přímo na rozvoj cestovního ruchu. Centrální podpory by se mělo turismu dostávat z Krajského úřadu, kde je zřízen odbor kultury, památkové péče a cestovního ruchu, jehož činnost v této oblasti se rozbíhá jako v jiných krajích (personálně dosud není silné, některé kraje mají samostatné oddělení cestovního ruchu až se třemi pracovníky). Rozvoj cestovního ruchu je součástí činnosti Regionální rozvojové agentury Plzeňského kraje, dále pak Regionální rozvojové agentury Šumava, o. p. s., jejíž sídlo je ale mimo Plzeňský kraj. Působení podnikatelských subjektů v oblasti cestovního ruchu je doposud málo koordinované, ve směs založené na účelové spolupráci a individuální iniciativě.

Významnou roli při rozvoji turismu sehrávají především nejrůznější sdružení obcí, především Sdružení měst a obcí Plzeňského kraje (sdružuje 124 obcí a měst s cca 360 tisíci obyvateli, tj. 65 % obyvatel kraje), Šance pro jihozápad (zájmové sdružení právnických osob zahrnujících cca 120 obcí a organizací v okresech DO, KT, PJ, TC), mikroregiony, jednotlivé městské a obecní úřady, spolu s informačními centry. Např. jen na propagační materiály a prezentaci Plzně a celého turistického regionu Plzeňsko šlo v posledních 5 letech z rozpočtu OPT MMR cca 1 mil. Kč ročně a město Plzeň působilo jako koordinátor rozvoje cestovního ruchu v regionu i v době, kdy zde ještě nebyl zřízen Plzeňský kraj. Díky péči těchto subjektů vznikly v oblasti CR mnohé projekty a rozvojové záměry.

4.2.1 Euroregiony a mikroregiony

Rozvoj cestovního ruchu je vázán na přírodní, historické, sociální, geografické a jiné aspekty konkrétních území, kde je žádoucí co nejvyšší míra spolupráce všech zainteresovaných subjektů. Do plzeňského regionu zasahují 2 euroregiony (z celkem 12 v ČR) a řada mikroregionů sdružujících města a obce z oblastí, ve kterých je nutno prosazovat společné zájmy. Jejich cílem je zpravidla vedle hospodářské spolupráce, rozvoje infrastruktury, ochrany životního prostředí, kulturně-vzdělávací činnosti apod. i rozvoj cestovního ruchu.

Euroregion Šumava – Bavorský les, nyní se sídlem v Klatovech je vymezen okresy Domažlice, Klatovy, Prachatice a Český Krumlov. Je součástí zájmového mezinárodního sdružení českých, německých a rakouských měst a obcí Euroregion Šumava – Bayerischer Wald – Mühlviertel. Česká část sdružuje 82 obcí a měst, z nichž se příslušná část nachází v Plzeňském kraji. Hlavním cílem tohoto euroregionu je spolupráce mezi třemi sousedními regiony, tj. Bavorskem, jihozápadními Čechami a Horním Rakouskem se snahou o vytvoření společného programu.

Euroregion Egrensis se sídlem v Chebu je vymezen okresy Karlovy Vary, Sokolov, Cheb a Tachov na české straně a Bavorsko, Duryňsko a Sasko na straně německé. Sdružuje 40 subjektů, z nichž je celkem 8 v okrese Tachov. Jeho cílem je všestranně působit ve prospěch prohloubení a rozvíjení vztahů nejen v rámci západočeského regionu, ale také mezi Českou republikou a Spolkovou republikou Německa. K naplnění tohoto cíle se sdružení zaměřuje především na iniciování a podporu spolupráce mezi městy, obcemi, institucemi, organizacemi i jednotlivci v příhraničním regionu trojmezí Čech, Bavorska a Saska/Duryňska. Cestovní ruch a lázeňství jsou prioritou.

Mikroregiony dnes sdružují velkou část měst a obcí a pokrývají značnou část území plzeňského regionu. Základem pro vznik mikroregionů je dobrovolná spolupráce obcí, která je dána spádovostí, historickými i současnými vazbami, společně řešenými problémy apod. Velký význam mají mikroregiony i pro čerpání prostředků z různých fondů, protože umožňují zakládat větší a významnější projekty. Některé obce mohou být členy více sdružení, mikroregiony v některých případech přesahují hranice okresů, některá sdružení jsou vytvořena účelově, např. k výstavbě vodovodního přivaděče. Mírou aktivity a přínosu pro cestovní ruch se mikroregiony liší.

Tab. 49: Mikroregiony a sdružení v Plzeňském kraji

Okres	Název	Poč. obcí	Sídlo
DO	Chodská liga	17	Klenčí pod Čerchovem
DO	Sdružení obcí Český les	3	Rybník
DO	Sdružení obcí Kdyňska	16	Kdyně
DO	Svazek českých měst a obcí "Střed"	23	Babylon
DO	Svazek obcí Čermná, Hlohovčice, Poděvousy	3	Čermná
DO/KT	Sdružení obcí Běleč	15	Švihov
DO/KT	Sdružení obcí Kdyňska	16	Kdyně
KT	Mikroregion Úhlava	6	Nýrsko
KT	Mikroregion Úhlava	5	Nýrsko
KT	Mikroregion Úliště		Týnec
KT	Přeshraniční mikroregion Šumava - západ		Železná Ruda
KT	Sdružení obcí "Pošumaví"	13	Žichovice
KT	Sdružení obcí "Starý Potok"	7	Chudenice
KT	Sdružení obcí Plánicko	9	Plánice
KT	Sdružení obcí Slavník	9	Malý Bor
KT	Sdružení Střední Pošumaví	10	Hartmanice
KT	Zájmové sdružení obcí Sušicka	30	Sušice, 1 obec Prachaticko
KT/PJ	Mikroregion Měčínsko	5	Měčín
KT/PJ	Sdružení obcí na povodí Hradištského potoka	4	Chanovice
KT/PT	Sdružení obcí Radina	12	Velký Bor, v KT 4 obce
KT/PT/CK	Regionální sdružení Šumava	35	Stachy, 18 obcí v okr. PT a CK
PJ	Mikroregion Přeštice	22	Přeštice
PJ	Mikroregion Radbuza	18	Dobřany
PJ	Mikroregion Radyně	16	Starý Plzenec
PJ	Mikroregion Úslava	12	Blovice
PJ	Sdružení obcí Mikroregion Nepomucko	31	Nepomuk
PS	Mikroregion Dolní Střela	13	Plasy
PS	Mikroregion Kralovicko	22	Kralovice
RO	Mikroregion Horní Berounka, povodí Klabavy	22	Ejpvovice
RO	Mikroregion Radnicko	25	Radnice
RO	Mikroregion Zbirožsko (zřizuje se)	11	Zbiroh
TC	Mikroregion Konstantinolázeňsko	8	Olbramov
TC	Sdružení obcí Borsko	5	Bor
TC	Sdružení obcí Lučina	10	Halže
TC	Sdružení obcí Stříbrsko		Stříbro
TC/DO	Sdružení obcí Sedmihorí - Valcha	7	Staré Sedlo

Pramen: vlastní šetření

4.2.2 Informační centra

Síť informačních center je prověřeným účinným nástrojem rozvoje cestovního ruchu zabezpečujícím kontakt návštěvníků se subjekty cestovního ruchu v regionu. Informační centra poskytují v místě svého působení informační servis a různé služby spojené se zajištěním cestovního ruchu, jejichž rozsah se individuálně liší. Obecným posláním informačních center je nabízet bezplatný informační servis turistům a místním občanům, podrobné informace o příslušném místě a jeho okolí, kapacity ubytovacích zařízení, přehled penzionů, hotelů, restaurací, kulturní památky, zajímavá turistická místa, tipy na výlety, sportovní a kulturní akce, provozní dobu sportovních a kulturních zařízení, případně další aktivity cestovního ruchu, jako např. informace o odjezdech autobusů a vlaků či prodej obchodního a dopravního zboží (knihy, mapy, průvodce, upomínkové předměty).

V České republice je dle údajů České centrály cestovního ruchu 362 míst poskytujících tyto služby, přičemž v plzeňském regionu je jich 25 (tj. cca 7 % z celku). Funkci informačních center v regionu mohou plnit i některá další místa, která nejsou ČCCR evidována (např. v NP Šumava, při obecních

úřadech nebo v ubytovacích zařízeních). Vzhledem k počtu obyvatel je hustota informačních center v kraji nadprůměrná, nízká je však jejich hustota vzhledem k rozloze kraje (Plzeňský kraj je řídce osídlen). Nejvíce jich je v okresech Klatovy a Plzeň-jih, žádné není evidováno ČCCR v okrese Plzeň-sever (informační středisko je např. při MěÚ Plasy). Jejich aktivita je na různé úrovni. Rozsah informačních center dokumentuje následující přehled.

Tab. 50: Počty informačních center podle krajů

Kraj	Počet inf. center	IC na 1000 km ²	IC na 100 000 obyv.
Hl. m. Praha	7	14,1	0,6
Středočeský	32	2,9	2,9
Jihočeský	32	3,2	5,1
Plzeňský	25	3,3	4,5
Karlovarský	23	6,9	7,6
Ústecký	31	5,8	3,8
Liberecký	31	9,8	7,2
Královéhradecký	37	7,8	6,7
Pardubický	20	4,4	3,9
Vysočina	21	3,0	4,0
Jihomoravský	32	4,5	2,8
Olomoucký	20	3,9	3,1
Zlínský	14	3,5	2,4
Moravskoslezský	37	6,7	2,9
Česká republika	362	4,6	3,5

Pramen: ČCCR

Tab. 51: Evidovaná informační centra v Plzeňském kraji

Okres	Místo	Název
Domažlice	Domažlice	Městská informační služba
	Horšovský Týn	Regionální informační centrum
	Kdyně	Informační centrum města Kdyně
	Klenčí pod Čerchovem	Informační středisko
Klatovy	Horažďovice	Turistické centrum PRÁCHEŇ
	Kašperské Hory	Informační středisko Národního parku Šumava
	Kašperské Hory	Městské kulturní a informační středisko
	Klatovy	Infocentrum Pergolia
	Sušice	Městské informační centrum
	Železná Ruda	Cestovní a informační kancelář Retour
	Železná Ruda	Městské informační středisko
Plzeň-jih	Blovice	Info mikroregionu Úslava
	Dobřany	Info Dobřany
	Nepomuk	Infocentrum Nepomuk
	Přeštice	Infocentrum Přeštice
	Spálené Poříčí	Infocentrum Spálené Poříčí
	Starý Plzenec	Infocentrum Starý Plzenec
Plzeň-město	Plzeň	Informační centrum Zlaté slunce
	Plzeň	Městské informační středisko Plzeň
	Plzeň	Městské informační středisko, pob. Hlavní nádraží ČD
Rokycany	Ejovice	Informační středisko mikroregionu Horní Berounka
	Radnice	Info mikroregionu Radnice
	Rokycany	Městské informační a internetové centrum
Tachov	Stříbro	Městské informační centrum
	Tachov	Regionální informační centrum

Pramen: ČCCR

Kromě uvedených jsou ve sledovaném regionu ještě infocentra NP Šumava Alžbětín, Březník, Čeňkova pila, Horská Kvilda a Rokyta.

4.2.3 Cestovní kanceláře a agentury

Na organizovaném cestovním ruchu se podílejí různé cestovní kanceláře a agentury. Jejich zájem je často orientován jen na pasivní zahraniční cestovní ruch, ale mnohé z nich se významně podílejí i na rozvoji domácího cestovního ruchu.

Cestovní kanceláře v České republice jsou sdruženy ve dvou profesních asociacích hájících hospodářské zájmy svých členů a rozvíjejících jejich činnost. Asociace cestovních kanceláří ČR sdružuje 145 členů (v drtivé většině z Prahy), přičemž v plzeňském regionu má sídlo pouze 5 z nich (3x Plzeň, Klatovy a Sušice). Další profesní sdružení Asociace českých cestovních kanceláří a agentur má po celém území České republiky 250 členů, přičemž v Plzeňském kraji sídlí 4 (2x Plzeň, Rokycany a Kdyně).

Vedle toho působí na trhu cestovního ruchu velké množství profesně nesdružených cestovních kanceláří. V současné době musejí splňovat podmínky dané zákonem č. 159/1999 Sb., o některých podmínkách podnikání v oblasti cestovního ruchu. Tento zákon upravil podmínky pro podnikání v oblasti cestovního ruchu v tom směru, že provozovat cestovní kancelář mohou pouze podnikatelské subjekty na základě koncesní listiny, jejíž vydání je vázáno na splnění zákonem stanovených podmínek a na kladné stanovisko příslušného ústředního orgánu – Ministerstva pro místní rozvoj. Vydání koncese pro cestovní kancelář je pro její zákazníky zárukou, že cestovní kancelář má sjednáno povinné smluvní pojištění zákazníků a splnila další podmínky stanovené zákonem.

Podle údajů ČSÚ bylo v r. 2000 v ČR podchyceno celkem 1955 cestovních kanceláří a agentur, z nich 87 v Plzeňském kraji (4,5 %). V přepočtu na velikost kraje region za ostatními kraji nezaostává. Na aktivní cestovní ruch jich byla orientovaná jen třetina, což je téměř o 10 % méně než v republikovém průměru, nižší podíl je pouze ve třech dalších krajích.

Tab. 52: Cestovní kanceláře a agentury podle zaměření činnosti v krajích

Kraj	Počet celkem	v tom zaměření na			Podíl na 10 tis. obyv.
		aktivní CR	pasivní CR	domácí CR	
Hl. m. Praha	630	52,5	57,3	49,2	5,4
Středočeský	185	39,5	61,6	53,0	1,6
Jihočeský	98	35,7	63,3	48,0	1,6
Plzeňský	87	33,3	69,0	63,2	1,6
Karlovarský	96	47,9	55,2	54,2	3,2
Ústecký	101	40,6	57,4	60,4	1,2
Liberecký	63	42,9	65,1	50,8	1,5
Královéhradecký	99	44,4	65,7	60,6	1,8
Pardubický	55	20,0	65,5	49,1	1,1
Vysočina	50	24,0	68,0	50,0	1,0
Jihomoravský	172	36,6	61,6	52,9	1,5
Olomoucký	55	36,4	74,5	60,0	0,9
Zlínský	65	24,6	61,5	49,2	1,1
Moravskoslezský	199	43,2	70,9	61,3	1,6
ČR celkem	1 955	42,7	62,0	53,5	1,9

Pramen: ČSÚ (za rok 2000)

V rámci své činnosti bylo z cestovních kanceláří a agentur v Plzeňském kraji zaměřeno na incentivní turistiku 17, na léčebnou turistiku 14, na loveckou turistiku 7 a na kongresovou turistiku 3 z nich.

V srpnu 2001 bylo v živnostenském rejstříku uvedeno dle agentury MAG Consulting celkem 989 cestovních kanceláří (bez cestovních agentur), kterým byla schválena koncese k provozování činnosti „cestovní kancelář“. Pro srovnání s ostatními kraji můžeme z tohoto údaje vycházet, i když je možné, že zákonné podmínky dnes splňují i další (pokles počtu CK se po nabytí účinnosti zák. č. 159/99 očesoval, oproti roku 2000 činil pokles přibližně 250). Jak je patrné z následujícího přehledu, ve sledovaném regionu je tato podnikatelská činnost v cestovním ruchu mírně pod republikovým průměrem; v přepočtu na obyvatelstvo se ale kraj nachází vůči ostatním krajům na střední pozici.

Tab. 53: Koncesované cestovní kanceláře v ČR podle krajů (r. 2001)

Kraj	Počet CK	Podíl na 10 000 obyv.
Hl. m. Praha	201	1,71
Středočeský	63	0,56
Jihočeský	51	0,81
Plzeňský	46	0,83
Karlovarský	25	0,81
Ústecký	62	0,75
Liberecký	54	1,25
Královéhradecký	48	0,87
Pardubický	36	0,71
Vysočina	45	0,86
Jihomoravský	122	1,08
Olomoucký	39	0,61
Zlínský	54	0,90
Moravskoslezský	143	1,12
Česká republika	989	0,96

Pramen: MAG Consulting

Dvě třetiny z uvedených koncesovaných cestovních kanceláří se nacházejí v Plzni, více jich pak je jen v okrese Domažlice. Tato statistika ukazuje na rozsah podnikatelských aktivit v této oblasti cestovního ruchu, nevypovídá ovšem o tom, jaký skutečný podíl na trhu sledované koncesované cestovní kanceláře mají. Kromě nich jsou totiž v regionu i expozitury velkých cestovních kanceláří sídlících v jiných městech republiky, jejichž podíl na trhu je zásadní.

4.3 Podmínky pro rozvoj cestovního ruchu

4.3.1 Přírodní atraktivita regionu

Turistickou atraktivitu regionu pochopitelně zvyšují přírodní podmínky. Do Plzeňského kraje zasahuje několik horských nebo vrchovinných soustav, protéká jím mnoho říčních toků, krajina je hodně zalesněná. Zemědělství sice zaměstnává relativně hodně pracovních sil, rozloha obdělávané půdy je ale nižší než činí republikový průměr.

Tab. 54: Rozloha zemědělské a orné půdy v ČR podle krajů

Kraj	zemědělská půda (ha)	podíl zeměděl. půdy (v %)	v tom orná půda (ha)	podíl orné půdy (v %)
Hl. m. Praha	21 287	42,9	15 686	31,6
Středočeský	670 279	60,9	560 211	50,9
Jihočeský	496 585	49,4	323 228	32,1
Plzeňský	384 768	50,9	266 559	35,3
Karlovarský	125 561	37,9	59 806	18,0
Ústecký	278 974	52,3	188 772	35,4
Liberecký	141 127	44,6	71 946	22,7
Královéhradecký	280 777	59,0	195 059	41,0
Pardubický	274 794	60,8	202 288	44,8
Vysočina	421 158	60,8	328 200	47,4
Jihomoravský	427 580	60,5	360 262	51,0
Olomoucký	277 598	54,0	212 399	41,3
Zlínský	196 270	49,5	128 128	32,3
Moravskoslezský	285 688	51,4	183 416	33,0
Česká republika	4 282 446	54,3	3 095 960	39,3
Podíl PK / ČR	9,0 %	nižší	8,6 %	nižší

Pramen: ČSÚ

Region je charakteristický **vyšokou lesnatostí** celého území. V tomto ukazateli se řadí na spolu se Zlínským krajem na 3. místo v republice za kraje Liberecký a Karlovarský. Hodně zalesněné jsou především okresy Rokycany, Klatovy a Tachov, nižší lesnatost je jen na jih od Plzně.

Tab. 55: Zalesnění území ČR podle krajů (vč. vojenských lesů) k 31. 12. 2000

Kraj	rozloha lesů (v ha)	v tom lesy (v ha)			lesnatost (v %)
		hospodářské	ochranné	zvl. určení	
Hl. m. Praha	4 641	91	92	4 458	9,4
Středočeský	297 099	195 083	9 544	92 471	27,0
Jihočeský	367 041	280 087	8 245	78 708	36,5
Plzeňský	292 264	235 860	16 980	39 423	38,7
Karlovarský	138 716	86 626	6 500	45 590	41,9
Ústecký	155 209	113 365	12 438	29 406	29,1
Liberecký	135 364	93 220	5 691	36 454	42,8
Královéhradecký	143 958	101 585	13 751	28 621	30,3
Pardubický	130 080	115 590	2 298	12 191	28,8
Vysočina	208 703	193 059	1 835	13 809	30,1
Jihomoravský	191 286	131 165	3 405	56 716	27,1
Olomoucký	175 733	137 842	5 930	31 961	34,2
Zlínský	154 320	136 231	316	17 773	38,9
Moravskoslezský	188 423	162 080	2 397	23 946	33,9
Česká republika	2 582 836	1 981 885	89 422	511 529	32,8

Pramen: ÚHÚL (Ústav pro hospodářskou úpravu lesů)

Tab. 56: Zalesnění území Plzeňského kraje podle okresů k 31. 12. 2000

Okres	rozloha lesů (v ha)	v tom lesy (v ha)			lesnatost (v %)
		hospodářské	ochranné	zvl. určení	
Domažlice	42 284	36 639	1 284	4 362	37,1
Klatovy	82 313	47 509	10 418	24 387	42,4
Plzeň-jih	31 481	29 437	498	1 547	29,1
Plzeň-město	2 220	895	97	1 227	17,8
Plzeň-sever	51 230	46 999	1 946	2 284	38,7
Rokycany	24 438	22 070	1 234	1 134	42,5
Tachov	58 297	52 311	1 503	4 483	42,3
Plzeňský kraj	292 264	235 860	16 980	39 423	38,7

Pramen: ÚHÚL

Ve skladbě lesů dominují v celé oblasti jižních a západních Čech asi z 87 % jehličnany, podíl listnatých porostů je přibližně na polovině republikového průměru (22 %). Činí pouze 11 %, oproti např. Jihomoravskému a Zlínskému kraji, kde přesahuje 40 %. Obdobnými parametry je charakteristická i Vysočina, kde je ale skladba lesů ještě méně vyrovnaná (podíl jehličnanů přes 90 %). Lesní porosty poškozené exhalacemi, suchem a jinými vlivy se nacházejí zejména na Tachovsku, kde je v některých polesích poškozeno až 40 % porostů. Nejméně jsou postiženy lesy na Klatovsku. Nutno přitom podotknout, že i Šumava má v některých částech více než 20 % poškozených lesů (pro srovnání, na střední a jižní Moravě či na Vysočině jsou oblasti jen s 10 % poškozením, čehož Šumava nedosahuje).

Míra emisí znečišťujících látek je pro kvalitu životního prostředí a zprostředkovaně pro rozvoj cestovního ruchu významným ukazatelem. Plzeňský kraj má v tomto ohledu vcelku dobrou pozici, patří k méně zatíženým regionům. Ilustrativní jsou údaje o základních emisích z velkých zdrojů znečištění s tím, že celkové množství emisí je vyšší. V roce 2000 došlo v České republice kromě oxidu siřičitého a oxidů dusíku k jen mírnému poklesu těchto hodnot, v posledních letech se již ovzduší na rozdíl od 90. let radikálně nezlepšuje.

Tab. 57: Emise z velkých zdrojů znečišťování podle krajů za r. 1999 (v t/100 km²)

Kraj	tuhé	SO ₂	NO _x	CO	C _x H _y
Hl. m. Praha	61,8	382,4	570,6	72,6	70,5
Středočeský	18,4	158,3	116,1	40,5	30,0
Jihočeský	4,5	77,2	38,6	15,5	4,5
Plzeňský	9,5	111,4	57,8	20,4	9,2
Karlovarský	27,3	532,8	234,8	47,1	27,4
Ústecký	53,5	1 448,5	1 026,1	130,5	118,6
Liberecký	33,0	135,4	65,9	49,6	8,2
Královéhradecký	12,7	108,9	49,4	31,7	19,9
Pardubický	17,6	257,3	232,3	38,4	19,8
Vysočina	7,6	17,6	24,2	12,1	9,6
Jihomoravský	6,7	26,9	62,5	33,0	5,5
Olomoucký	8,3	114,8	59,0	38,6	8,2
Zlínský	9,9	137,7	73,6	33,0	12,4
Moravskoslezský	82,2	486,4	390,0	2 380,0	29,3
Česká republika	20,4	244,8	171,2	202,8	22,5
Podíl PK / ČR	47 %	46 %	34 %	10 %	41 %

Pramen: Český hydrometeorologický ústav

Tab. 58: Emise z velkých zdrojů znečišťování podle okresů za r. 1999 (v t/100 km²)

Okres	tuhé	SO ₂	NO _x	CO	C _x H _y
Domažlice	3,3	23,9	10,2	25,1	4,6
Klatovy	3,8	29,9	27,4	6,2	4,8
Plzeň-jih	5,1	4,4	9,5	7,5	6,4
Plzeň-město	152,0	5 223,0	2 092,0	377,4	217,5
Plzeň-sever	8,8	27,3	28,0	15,4	3,0
Rokycany	38,7	77,0	94,9	48,5	18,0
Tachov	1,9	14,1	6,6	7,1	4,7
Plzeňský kraj	9,5	111,4	57,8	20,4	9,2

Pramen: Český hydrometeorologický ústav

Sousední Jihočeský kraj je emisemi postižen méně, Středočeský a zejména Karlovarský kraj mají naopak ovzduší horší. Nejhorší je samozřejmě postiženo město Plzeň s hodnotami vyššími než území hl. m. Prahy. Dále je to území okresu Rokycany, kde ale pouze tuhé emise převyšují republikový průměr. V ostatních okresech je ovzduší relativně čisté.

Dobrá stav přírodního prostředí se odráží i v jeho **ochraně**. Na území regionu zasahuje největší chráněná krajinná oblast v Čechách – CHKO Šumava s NP Šumava a řada dalších chráněných území, která do jisté míry limitují realizaci některých záměrů v turistické infrastruktuře, na druhé straně však činí právě tento region turisticky atraktivním.

Pozici plzeňského regionu v rámci České republiky dokumentují následující tabulky opírající se o údaje Agentury ochrany přírody a krajiny ČR (k 20. 2. 2001). Je v nich použita u nás obvyklá kategorizace chráněných území na velkoplošná a maloplošná v následující struktuře:

- | | | |
|---|------|------------------------------|
| V-ZCHÚ – Velkoplošná zvlášť chráněná území, tj. | NP | – Národní parky |
| | CHKO | – Chráněné krajinné oblasti |
| M-ZCHÚ – Maloplošná zvlášť chráněná území, tj. | NPR | – Národní přírodní rezervace |
| | NPP | – Národní přírodní památky |
| | PR | – Přírodní rezervace |
| | PP | – Přírodní památky |

Tab. 59: Zvlášť chráněná území

ZCHÚ	V-ZCHÚ		M-ZCHÚ			
	NP	CHKO	NPP	NPR	PP	PR
Počet v ČR	4	24	101	110	1105	698
Rozloha v ČR (ha)	119 020	1 042 365	2 691	27 873	26 560	33 148
Podíl z rozlohy ČR	1,5 %	13,2 %	0,03 %	0,35 %	0,34 %	0,42 %
Počet v regionu	1	3	5	6	78	65
Podíl z celkového počtu	25 %	12,5 %	5,0 %	5,5 %	7,1 %	9,3 %
Rozloha (ha)	68 520	221 480	227	787	4 632	2 443
Podíl z rozlohy ZCHÚ v ČR	57,6 %	21,2 %	8,4 %	2,8 %	17,4 %	7,4 %

Pramen: AOPK ČR

Velkoplošná zvlášť chráněná území zasahují do Plzeňského kraje jen částečně, např. CHKO Slavkovský les zasahuje do okresu Tachov jen svým nejnižším výběžkem. Údaje o maloplošných zvlášť chráněných územích jsou lépe vypovídající, protože se nacházejí vesměs plně na území kraje. Počtem M-ZCHÚ se Plzeňský kraj řadí spolu s Vysočinou na 4. místo, konkurují mu kraje Jihočeský, Jihomoravský a Středočeský. Vzhledem k podílu na rozloze M-ZCHÚ jsou konkurenčními regiony opět kraje Jihočeský a Středočeský, k nimž přistupuje ještě Královéhradecký kraj.

Tab. 60: Velkoplošná zvlášť chráněná území

V-ZCHÚ	Okresy	Vyhlášená rozloha (ha)	Rok založení	Počet M-ZCHÚ
NP Šumava	KT, PT	68 520	1991	24
CHKO Křivoklátsko	SČK, PS, RO	63 000	1978	24
CHKO Slavkovský les	CH, KV, SO, TC	64 000	1974	24
CHKO Šumava	KT, PT, CK	94 480	1963	36

Pramen: AOPK ČR

Národní park a CHKO Šumava jsou spolu s CHKO Křivoklátsko biosférickými rezervacemi UNESCO. Pro turismus je významná především Šumava se svými přírodními zajímavostmi i koncentrací pohostinských kapacit.

Tab. 61: Maloplošná zvlášť chráněná území (M-ZCHÚ) v krajích ČR

M-ZCHÚ	Počet	Plocha	Podíl z celkové rozlohy území, kraje v %	Podíl z celkové rozlohy M-ZCHÚ v ČR v %
Hl. m. Praha	88	2 133	4,3	2,4
Středočeský	204	11 942	1,1	13,3
Jihočeský	274	12 570	1,2	14,1
Plzeňský kraj	165	8 297	1,1	9,3
Karlovarský	68	3 328	1,0	3,7
Ústecký	122	2 810	0,5	3,1
Liberecký	103	6 040	1,9	6,8
Královéhradecký	111	11 942	2,5	13,3
Pardubický	91	5 130	1,1	5,7
Vysočina	166	5 267	0,8	5,9
Jihomoravský	253	7 959	1,1	8,9
Olomoucký	131	5 864	1,1	6,6
Zlínský	158	1 664	0,4	1,9
Moravskoslezský	122	4 448	0,8	5,0
Česká republika	1 997	89 394	1,1	100,0

Čísla v tabulce se mírně liší od údajů Agentury ochrany přírody a krajiny vzhledem k jiné metodice.

Pramen: ČSÚ

Tab. 62: Národní přírodní památky v Plzeňském kraji

NPP	Okres	Rozloha (ha)	Přírodní oblast
Americká zahrada	KT	1,2	Západočeská pahorkatina
Pastviště u Fínů	KT	4,2	Předhůří Šumavy
Odlezecké jezero	PS	68,3	Rakovnicko-Kladenská pahorkatina
Vosek	RO	74,0	Západočeská pahorkatina
Na požárech	TC	78,9	Český les

Pramen: AOPK ČR

Tab. 63: Národní přírodní rezervace v Plzeňském kraji

NPR	Okres	Rozloha (ha)	Přírodní oblast
Černé a Čertovo jezero	KT	174,9	Šumava
Bílá strž	KT	79,0	Šumava
Kohoutov	RO	30,0	Křivoklátsko
Chlumská stráž	RO	150,0	Křivoklátsko
Chejlava	PJ	25,9	Západočeská pahorkatina
Čerchovské hvozdy	DO	326,9	Český les

Pramen: AOPK ČR

Tab. 64: Přírodní památky v okresech Plzeňského kraje

Okres	Počet přírodních památek	Vyhlášená rozloha (ha)
Domažlice	13	50,9
Klatovy	14	4 322,4
Plzeň-jih	14	83,5
Plzeň-město	3	31,0
Plzeň-sever	9	21,3
Rokycany	14	101,5
Tachov	11	21,9
Plzeňský kraj	78	4 632,5

Pramen: AOPK ČR

Tab. 65: Přírodní rezervace v okresech Plzeňského kraje

Okres	Počet přírodních rezervací	Vyhlášená rozloha (ha)
Domažlice	8	293,3
Klatovy	22	1 104,8
Plzeň-jih	6	92,1
Plzeň-město	1	11,0
Plzeň-sever	5	399,8
Rokycany	5	136,9
Tachov	18	405,2
Plzeňský kraj	65	2 443,1

Pramen: AOPK ČR

Velmi početné ve srovnání s jinými regiony jsou v Plzeňském kraji přírodní parky, jejichž počet dosahuje 20 % z celkového počtu 122 registrovaných v ČR. Přírodní parky vyhláší orgány ochrany přírody k ochraně území (které není zvláště chráněným územím), kde je třeba chránit místní krajinný ráz a soustředěné estetické a přírodní hodnoty.

Tab. 66: Přírodní parky v Plzeňském kraji (tzv. ostatní ochrana přírody)

Přírodní park	Okres	Přírodní park	Okres
Zelenov	Domažlice	Hřešihlavská	Plzeň - sever
Sedmihoří	Domažlice, Tachov	Horní Střela	Plzeň - sever, Karlovy Vary
Plánický hřeben	Klatovy	Jesenicko	Plzeň - sever, Louny, Rakovník
Kašperská vrchovina	Klatovy	Radeč	Rokycany
Kochánov	Klatovy	Trhoň	Rokycany
Buděticko	Klatovy	Kamínky	Rokycany
Pod Štědrým	Plzeň - jih	Horní Berounka	Rokycany, PS, PM

Plánický hřeben - Kákov	Plzeň - jih	Valcha	Tachov
Buková hora - Chýlava	Plzeň - jih	Hadovka	Tachov
Brdy	Plzeň - jih	Kosí potok	Tachov
Manětínská	Plzeň - sever	Úterský potok	Tachov
Rohatiny	Plzeň - sever	Český les	Tachov, Domažlice, <i>Cheb</i>

Pramen: AOPK ČR

V Plzeňském kraji je tedy velké množství přírodních atraktivit zajímavých i turisticky. Vedle uvedených nejvýznamnějších jsou to kupř. také vápencová Strašínská jeskyně na Sušicku, Amálino údolí nedaleko Kašperských Hor, Bílá strž s vodopádem a vyhlídkou, Jezerní slať v CHKO Šumava, šumavská jezera, stolová hora Kozelka u Nečtin (též horolezectví) a jiné.

4.3.2 Kulturní a historické objekty a instituce v regionu

Z 38 vyhlášených **městských památkových rezervací** jsou v Plzeňském kraji celkem 3 (tj. 8 %). I další města regionu mají cennou historickou zástavbu (městské památkové zóny), a jsou proto sama o sobě rovněž vděčným turistickým cílem. Jedná se o města:

Tab. 67: Městské památkové rezervace a městské památkové zóny

Městské památkové rezervace	Městské památkové zóny	
Domažlice	Bor	Rabí
Horšovský Týn	Dobřany	Rabštejn nad Střelou
Plzeň-město	Horažďovice	Rokycany
	Kašperské Hory	Spálené Poříčí
	Klatovy	Stříbro
	Manětín	Sušice
	Město Touškov	Tachov
	Planá	Úterý
	Poběžovice	Velhartice

Pramen: SÚPP

Z dalších památkově chráněných obcí je v Plzeňském kraji celkem 5 vesnických památkových rezervací (z toho třemi jsou části Plzně Božkov, Černice a Koterov) a 41 vesnických památkových zón. Lidové stavby jsou možným turistickým cílem ve **skanzenech** – Skanzen lidové architektury u zámku Chanovice (nejmladší u nás) a menší skanzen ve Velharticích.

Významný turistický potenciál tvoří **památkový fond**. Počet národních kulturních památek a památkově chráněných objektů je vzhledem k rozloze Plzeňského kraje v pásmu průměru České republiky. Velkou konkurencí v nejbližším sousedství je především Jihočeský kraj.

Tab. 68: Národní kulturní památky a památkově chráněné objekty podle krajů

Kraj	Poč. národních kult. památek	Nár. kult. pam. na 1 000 km ²	Poč. památkově chr. objektů	Pam. chr. obj. na 100 km ²
Hl. m. Praha	37	74,60	2 065	416,3
Středočeský	15	1,36	4 174	37,9
Jihočeský	18	1,79	5 387	53,6
Plzeňský	14	1,85	3 049	40,3
Karlovarský	1	0,19	1 321	39,8
Ústecký	7	1,31	3 455	64,8
Liberecký	2	0,63	2 123	67,1
Královéhradecký	8	1,68	2 774	58,3
Pardubický	3	0,66	1 963	43,4
Vysočina	4	0,58	3 033	43,8
Jihomoravský	12	1,70	4 093	57,9
Olomoucký	7	1,36	2 143	41,7
Zlínský	6	1,51	1 323	33,4
Moravskoslezský	8	1,44	1 862	33,5
Česká republika	142	1,80	38 765	49,2

Pramen: Státní ústav památkové péče

Tab. 69: Movité kulturní památky v okresech Plzeňského kraje

Okres	Památkový fond celkem	Hustota na 100 km ²
Domažlice	428	37,5
Klatovy	866	44,6
Plzeň-jih	329	30,5
Plzeň-město	311	248,8
Plzeň-sever	515	38,9
Rokycany	238	41,4
Tachov	362	26,3
Plzeňský kraj	3 049	40,3

Pramen: SÚPP

Nejbohatší památkový fond má po Plzni okres Klatovy, což podtrhuje jeho turistickou atraktivitu. Silně pod krajským průměrem je hustota památek v okrese Tachov.

V České republice je evidováno 247 zpřístupněných **hradů a zámků**, z nichž je v plzeňském regionu jen jejich malá část. Jedná se o 9 objektů, což představuje jen 3,6 % z celkového počtu. Navíc je státním zámkem i veřejnosti nepřístupný zámek Červené Poříčí.

Tab. 70: Státní hrady, zámky a kláštery v Plzeňském kraji

Objekt	Okres	Popis
Hrad a zámek Horšovský Týn	DO	Národní kulturní památka
Hrad Rabí	KT	Národní kulturní památka
Hrad Velhartice	KT	Národní kulturní památka
Vodní hrad Švihov	KT	Národní kulturní památka
Zámek Červené Poříčí	KT	Pozdně renesanční zámek z počátku 17. stol., jako uzavřený neslouží turistickému ruchu.
Zámek Nebílovy	PJ	Barokní dvojzámčí postavené na počátku 18. století s barokním a rokokovým mobiliářem.
Zámek Kozel	PJ	Národní kulturní památka
Klášter Plasy	PS	Národní kulturní památka
Zámek Manětín	PS	Národní kulturní památka
Klášter Kladruby	TC	Národní kulturní památka

Pramen: Památkový ústav v Plzni

Tab. 71: Národní kulturní památky v Plzeňském kraji

Název	Okres	Od r.	Popis
Hrad Přimda	TC	1962	Zřícenina románského hradu typu vysoké obytné věže. Hrad z 12. století představující vysoké hodnoty dokumentární a kulturně historické.
Hrad Rabí	KT	1978	Zříceniny největšího českého gotického hradu založeného ve 14. stol. Od počátku 18. stol. nebyl hrad téměř obýván a chátral, rozsáhlá rekonstrukce proběhla v letech 1979 – 85.
Slovanské hradiště Hůrka u Starého Plzece	PJ	1978	Areál s rotundou sv. Petra z 10. stol. a odkrytými částmi zdiva. Hradiště sehrálo mimořádně závažnou úlohu v osídlování západních Čech slovanskými kmeny.
Zámek Horšovský Týn	DO	1995	Původně raně gotický biskupský hrad s palácem a kaplí ze 13. stol. byl přestavěn v 16. stol. na pohodlný renesanční zámek. Obnovené místnosti podávají obraz života v různých obdobích.
Katedrála sv. Bartoloměje v Plzni (arciděkanství)	PM	1995	Trojlovní gotický síňový kostel typu středoněmecké haly se 103 m vysokou vyhlídkovou věží a hodnotným interiérem. Typickým dílem pozdní gotiky je Šternberská kapele.
Klášter Plasy	PS	1995	Bývalý cisterciácký klášter založený knížetem Vladislavem II. před r. 1146, barokně přestavěn

			na přelomu 17. a 18. stol. V areálu je konvent, prelatura, královská kaple, klášterní kostel, Metternichovská hrobka v kostele sv. Václava. V konventu je historická expozice.
Zámek Kozel	PJ	1995	Zámek z konce 18. století obdélníkového půdorysu s ojedinělým původním mobiliářem.
Hrad Velhartice	KT	1995	Hrad při říčce Ostružné z přelomu 13. a 14. století je významnou veřejností přístupnou zříceninou.
Vodní zámek Švihov	KT	1995	Pozdně gotický hrad při Úhlavě z konce 15. stol. s významnými expozicemi.
Okrouhlé hradiště „Hradištský vrch“	TC	1995	Hradiště z pozdní doby bronzové poblíž Konstantinových Lázní, největší v záp. Čechách (cca 50 ha). Je zde zřízena naučná stezka.
Klášter Kladruba	TC	1995	Benediktinský klášter z 12. stol., v 18. stol. velkoryse přestaven v originálním slohu barokní gotiky. V klášterním chrámu se každoročně pořádá koncertní cyklus Kladrubské léto.
Slovanské hradiště a mohylové pohřebiště – Bezemín-Cebiv	TC	1995	Hradiště (3,8 ha) uzavřené mohutným valem a příkopem. Pozůstatek nejstaršího slovanského hradiště v západních Čechách, v blízkosti mohylové pohřebiště asi 45 mohyl ze 7. – 9. stol.
Čečovice – kostel sv. Mikuláše	PJ	1999	Gotická, slohově jednotná stavba ze 14. století. Je příkladem vlivu proklaskické gotiky Horního Porýní a Švábska na naši architekturu.
Zámek Manětín	PS	2002	Renesanční zámek s muzeem a zpřístupněnými zámeckými interiéry.

Pramen: Památkový ústav v Plzni

Tab. 72: Další vybrané hrady a zámky v Plzeňském kraji

Objekt	Okres	Popis
Hrad Rýzmbek	DO	Zříceniny raně gotického hradu s přistavěnou vyhlídkovou věží, přírodní divadlo.
Hrad Starý Herštejn	DO	Zřícenina gotického hradu ze 13. stol., dochováno torzo kulaté věže, několik zdí, místy je viditelný příkop.
Chodský hrad Domažlice	DO	Gotický hrad s věží z konce 13. stol., nyní v rekonstrukci po požáru.
Pivoň	DO	Zřícenina rozlehlého Augustiánského kláštera založeného ve 2. pol. 13. stol.
Zámek Trhanov	DO	Raně barokní zámek jako náhrada za Chodský hrad ze 17. stol., Špillarova galerie.
Hrad a zámek Klenová	KT	Hradní zřícenina ze 13. stol. s přistavěným zámkem s galerií a expozicemi.
Hrad Chocerady	KT	Gotický hrad s renesanční přístavbou a barokní zámeckou kaplí, běžně nepřístupný.
Hrad Kašperk	KT	Gotický hrad založený r. 1356, expozice těžby zlata v oblasti Kašperských Hor.
Hrad Velhartice	KT	Zřícenina gotického hradu s důmyslným opevňovacím systémem, částečně přístupný.
Zámek Běhařov	KT	Barokní zámek z 18. stol., upravený v 1. pol. 20. stol., kdy byl v majetku malíře A. Kalvody.
Zámek Horažďovice	KT	Rozsáhlý barokní zámek s muzeem a galerií, velký zámecký sál s freskovou výzdobou.
Zámek Chanovice	KT	Barokní zámek s přestavbami, komplex budov nepravidelného půdorysu kolem ústředního čtvercového nádvoří.
Zámek Chudenice	KT	Barokní zámek postavený rodem Černínů z Chudenic, muzeum.
Zámek Ježovy	KT	Barokní zámeček s kaplí sloužící kulturním potřebám obce, zámecká vinárna.

Zámek Lázeň	KT	Empírový zámeček z konce 18. stol, původně lázeňská budova později rozšířená, dnes komerční využití.
Zámek Ptenín	KT	Barokní zámek z 18. stol., účelově využívaný, postupně rekonstruovaný, veřejnosti nepřístupný.
Zámek Týnec	KT	Barokní zámek na místě původní tvrze rokokově upraven, majetek soukromé společnosti.
Hrad Radyně	PJ	Torzo královského hradu ze 14. stol. dominující Plzeňsku ze stejnojmenného kopce.
Hrad Skála	PJ	Zřícenina hradu nedaleko Přeštic, kterou je vhodné navštívit v rámci turistiky.
Hrad Vlčtejn	PJ	Zřícenina gotického hradu ze 13. stol. na buližnickové skále u stejnojmenné obce (soukromý majetek).
Klášter Chotěšov	PJ	Původně klášter premonstrátů z počátku 13.stol., s barokním konventem, expozice.
Rotunda Starý Plzenec	PJ	Románská rotunda sv. Petra z 10. stol., přístupný areál hradiště a interiér.
Zámek Blovice–Hradiště	PJ	Barokní zámek v místech bývalé tvrze s anglickým parkem, muzejní expozice.
Zámek Dolní Lukavice	PJ	Barokní zámek se zámeckou kaplí, anglickým parkem a bažantnicí, působiště Josefa Haydna, expozice.
Zámek Lužany	PJ	Původně renesanční zámek, přestavěn dle návrhu Josefa Hlávky v 19. stol., expozice českého umění.
Zámek Merklín	PJ	Rozsáhlý areál s čtyřkřídlym patrovým zámkem, dvorem, sýpkami, sklepy a parkem.
Zámek Spálené Poříčí	PJ	Renesanční zámek na místě původní gotické tvrze, expozice a výstavy.
Zámek Zelená Hora	PJ	Raně barokní zámek postavený v 17. stol. Šternberky, byl využíván jako vojenská ubikace, v rekonstrukci.
Zámek Žinkovy	PJ	Postavený na místě vodní tvrze, nejprve barokní, později novogotický, s parkem a leknínovým rybníkem, soukromý.
Zámek Křimice	PM	Křimický zámek, který dostal svojí nynější podobu v r. 1830, nyní nepřístupný, otevřený je park.
Hrad Buben	PS	Zřícenina gotického hradu ze 13. až 14. stol. nad řekou Mží poblíž Kozolup.
Hrad Krašov	PS	Zřícenina gotického hradu z počátku 13.stol. s krásným výhledem na údolí Berounky.
Hrad Libštejn	PS	Zřícenina hradu ze 14. stol. nad Berounkou s vysokou zachovalou hranolovou věží.
Mariánská Týnice	PS	Poutní areál kostela Zvěstování Panny Marie, kde sídlí muzeum (expozice umělecké litiny z Plas)
Zámek Kaceřov	PS	Mohutný renesanční zámek vystavěný po r. 1539, v soukromém vlastnictví, v rekonstrukci.
Zámek Nečtiny	PS	Novogotický zámek na místě původní tvrze, majetek Západočeské univerzity, opraven po požáru v r. 1964.
Hrad Březina	RO	Zřícenina hradu ze 14. stol., v zámeckém parku romantický altán Salon.
Hrad Libštejn	RO	Zřícenina středověkého gotického hradu na pahorku nad Berounkou u Liblína.
Hrad Zbiroh	RO	Hrad ze 13.stol. přestavěný na renesanční zámek, místo tvorby Slovanské epejeje od Alfonze Muchy.
Zámek Mirošov	RO	Původně renesanční zámek ze 16. stol., v r. 1728 upraven do dnešní podoby, bez prohlídky.
Zámek Radnice	RO	Původně raně barokní zámek, přestavba v 19. stol., veřejnosti přístupná expozice.
Hrad Gutštejn	TC	Romantická zřícenina hradu na skalnatém ostrohu nad Hladovkou.
Hrad Volfštejn	TC	Zřícenina raně gotického hradu v rovinatém lese poblíž Černošína s dochovanou věží, opravována.
Hrad Švamberk (Krasíkov)	TC	Zřícenina gotického hradu dominujícího okolí na kopci nad

		obcí Kokašice poblíž Konstantinových Lázní.
Kláster Stříbro	TC	Bývalý minoritský klášter založený ve 13. stol., barokní styl, muzejní expozice.
Kláster Tachov	TC	Bývalý františkánský klášter z r. 1466, s funkčním píšťalovým orchestrionem s měchy, muzejní expozice.
Zámek Svojšín	TC	Svojšínský zámek byl postaven r. 1723 v barokním stylu, dnes slouží potřebám obecního úřadu.

Pramen: vlastní šetření

Tyto objekty byly vybrány jako možné turistické cíle vyskytující se v různých informačních a propagačních materiálech. V Plzeňském kraji jsou i další zříceniny hradů a pozůstatky tvrzí, jakož i další zámky, většinou zchátralé (Nedražice, Podmokly, Čechovice aj.).

Mnoho jiných památek se váže k jednotlivým městům a obcím, čímž zvyšují i jejich turistickou přitažlivost (katakomy v Klatovech, kamenný most přes Radbuzu v Dobřanech, Švédský most s barokními sochami v Dobříví, sakrální a rustikální objekty, např. údajně nejstarší chalupa v Čechách z 2. pol. 16. stol. v obci Chudenice – Lučice). Dále jsou to technické památky, jako např. vodní hamr v Dobříví, roubený Ostrovecký mlýn, železniční most přes údolí Klabavy, zbytky staveb plaské železárny U Hutě atd. a místa spjatá se sklářstvím, s těžbou zlata, stříbra a kaolínu, s výrobou lidové keramiky, s folklórem, pověstmi či významnými osobnostmi. Další objekty jsou uvedeny v části muzea a galérie.

Zvláštní postavení má **město Plzeň** jako správní, hospodářské, obchodní a kulturní centrum. Skýtá nejlepší podmínky pro městskou, nákupní a kongresovou turistiku, přičemž samo o i sobě je významným cílem pro poznávací turistiku. Atraktivními turistickými cíli jsou:

Historické jádro městské památkové rezervace (Morový sloup, renesanční radnice, Císařský dům, dům s lékárnou u Bílého jednorožce, U Salzmannů, Masné krámy, Scriboniovský dům a další), Katedrála sv. Bartoloměje s věží, Františkánský klášter a řada dalších kostelů, Velká synagoga, Stará synagoga a škola, Pivovarské muzeum a prohlídkové trasy pivovaru Plzeňský Prazdroj, Plzeňské historické podzemí, Památník obětem zla, příp. arboretum „Sofronka“, Lochotínský park a další.

Plzeň s nejbližším okolím nabízí kromě kulturního vyžití i sportovní vyžití (sportovní areály a bazény, golf, jezdeckví, vodní sporty, skateboard, squash, bowling, sportovní létání) a rekreaci (Bolovecké rybníky, Košutecké jezírko, přehrada České údolí).

V rámci výčtu nemovitostí, které jsou úzce spjaty s turistikou, lze ještě uvést **rozhledny a vyhlídkové stavby**. Těchto vděčných turistických cílů je podle kvalifikovaných odhadů v České republice cca 160. V příhraničních okresech Plzeňského kraje a v Plzni je několi staveb tohoto druhu. Budoucí turistickou atraktivitou by se mohla stát po zpřístupnění vyhlídková plošina telekomunikační věže na Sylvánském vrchu v Plzni.

Tab. 73: Rozhledny a vyhlídkové stavby v Plzeňském kraji

Okres Domažlice	Okres Klatovy	Plzeň a Plzeň-jih
Koráb u Kdyně	Bolfánek (u Chudenic)	Chlum u Plzně
Rýzmbek u Kdyně (hradní rozhledna)	Černá věž (Klatovy)	Krkavec (uzavřena)
Čerchov u Domažlic	Svatobor (u Sušice)	Sylvánský vrch (výhledově)
Horšovský Týn (hrad a zámek)	Pancíř (Šumava)	Věž chrámu sv. Bartoloměje
	Poledník (Šumava)	Radyně (hradní věž)
		Železný Újezd (nová 2001)

Pramen: vlastní šetření

Nejvýznamnějšími **kulturními institucemi** regionálního a nadregionálního významu v gesci Ministerstva kultury České republiky jsou:

Západočeské muzeum v Plzni,
Západočeská galerie v Plzni,
Státní památkový ústav v Plzni,
Studijní a vědecká knihovna v Plzni.

Kulturním centrem kraje je v prvé řadě samotné město Plzeň. Kultura v ostatních městech má vesměs regionální rozměr. V mnoha městech a obcích se pořádají pravidelné kulturní akce, které jsou turistické.

kým lákadlem. Za všechny lze jmenovat např. Chodské slavnosti v Domažlicích, Národopisné slavnosti v Klenčí pod Čerchovem, Tachovské historické slavnosti, Den Sušice, ale také hudební festival Kladrubské léto, Zámecké hudební léto v Horažďovicích, cyklus koncertů Hudební Dobřany, Haydnovy hudební slavnosti na zámku Dolní Lukavice či Rýzmberské divadelní léto.

Dalšími kulturními institucemi majícími reálný nebo potenciální dopad na cestovní ruch v kraji jsou ZOO s botanickou zahradou v Plzni, Plzeňský rozhlasový orchestr, Hvězdárna a planetárium Plzeň a hvězdárna Rokycany (členové Sdružení hvězdáren a planetárií), rozhlasové vysílání a samozřejmě divadelní soubory, muzea a galerie.

Tab. 74: Přehled divadel a festivalů v Plzeňském kraji

Divadla	
Plzeň	Divadlo J. K. Tyla
Plzeň	Divadlo J. K. Tyla – Divadlo v Klubu
Plzeň	Divadlo Alfa
Plzeň	Divadlo Čas
Plzeň	Divadlo Miroslava Horníčka
Rokycany	Divadlo ŠUS
Festivaly	
Plzeň	Mezinárodní festival Divadlo
Plzeň	Festival Skupova Plzeň
Plzeň	Festival Na ulici (jazz, divadlo, struny)

Pramen: vlastní šetření

Počtem muzeí a galerií se Plzeňský kraj řadí vzhledem ke své rozloze spolu s Jihočeským krajem na poslední místo v republice. Nicméně je v kraji 46 těchto zařízení, z nichž mnohá jsou nejenom odborným pracovištěm, ale i významným turistickým cílem.

Tab. 75: Muzea a galerie v ČR (vč. samostatných pracovišť) podle krajů

Kraj	Počet muzeí a galerií	Počet na 1000 km ²
Hl. m. Praha	116	233,9
Středočeský	125	11,3
Jihočeský	61	6,1
Plzeňský	46	6,1
Karlovarský	31	9,4
Ústecký	46	8,6
Liberecký	37	11,7
Královéhradecký	64	13,5
Pardubický	58	12,8
Vysočina	49	7,1
Jihomoravský	83	11,7
Olomoucký	35	6,8
Zlínský	39	9,8
Moravskoslezský	74	13,3
Česká republika	864	11,0

Pramen: Asociace muzeí a galerií

Nejatraktivnější z pohledu návštěv muzeí a galerií je okres Klatovy, kde je jich více než v Plzni (bez hodnocení úrovně a velikosti sbírek). Asociace muzeí a galerií ale neviduje některé instituce, jako kupř. expozice starých řemesel v Oselci, vlastivědná sbírka Žinkovska, vojenské muzeum na demarkační linii v Rokycanech či soukromé Muzeum letadel (Airpark) poblíž Zruče u Plzně. Mnohé expozice či výstavy jsou ovšem i na dalších místech, zejména v zámcích (Lužany a mnohé jiné). Kromě toho je hlavně v Plzni a větších městech mnoho galerií výtvarného umění (jen v Plzni jejich kolem 20, např. Galerie města Plzně, Galerie J. Trnky, Univerzitní galerie).

Tab. 76: Muzea a galerie v Plzeňském kraji

Okres	Místo	Název instituce
Domažlice	Domažlice	Muzeum Chodska v Domažlicích
	Domažlice	Galerie Bratří Špillarů
	Domažlice	Muzeum Jindřicha Jindřicha
	Klenčí pod Čerchovem	Baarovo muzeum - obecní památník
	Koloveč	Muzeum techniky a řemesel
	Újezd u Domažlic	Pamětní síň Jana Sladkého Koziny
Klatovy	Dobrá Voda u Hartmanic	Muzeum Dr. Šimona Adlera
	Horažďovice	Městské muzeum
	Chanovice	Expozice lidové architektury
	Chudenice	Muzeum Josefa Dobrovského
	Kašperské Hory	Muzeum Šumavy Kašperské Hory
	Kašperské Hory	Galerie Muzea Šumavy
	Kašperské Hory	Muzeum motocyklů a expozice české hračky
	Klatovy	Okresní muzeum v Klatovech
	Klatovy	Barokní lékárna U bílého jednorozce
	Klatovy	Galerie Klatovy-Klenová U bílého jednorozce
	Klenová	Galerie Klatovy / Klenová
	Plánice	Křížíkovo muzeum
	Srní - Čeňkova Pila	Vodní elektrárna Čeňkova Pila
	Sušice	Muzeum Šumavy v Sušici
	Železná Ruda	Muzeum Šumavy Železná Ruda
Plzeň-jih	Blovice	Okresní muzeum Plzeň - jih
	Kasejovice	Muzeum v bývalé židovské synagoze
	Nepomuk	Městské muzeum a galerie
	Přeštice	Dům historie Přešticka
	Starý Plzenec – Sedlec	Hasičské muzeum
Plzeň-město	Plzeň	Pivovarské muzeum
	Plzeň	Západočeské muzeum v Plzni
	Plzeň	Národopisné muzeum Plzeňska
	Plzeň	Muzeum Škoda Plzeň
	Plzeň	Západočeská galerie v Plzni
	Plzeň	Galerie "13" (detaš. pracoviště Zpč. galerie)
	Plzeň	Diecézní muzeum v Plzni
Plzeň-sever	Horní Bříza	Muzeum Horní Bříza
	Kožlany	Městské muzeum Dr. E. Beneše
	Manětín	Zámek Manětín
	Mariánská Týnice	Muzeum a galerie severního Plzeňska
Rokycany	Dobřív	Vodní hamr a Pamětní síň Jindřicha Mošny
	Radnice	Městské muzeum
	Rokycany	Muzeum Dr. Bohuslava Horáka
	Zbiroh	Městské vlastivědné muzeum
	Zbiroh	Muzeum J. V. Sládka
Tachov	Chodová Planá	Chodovar - Pivovarské muzeum
	Planá u Mariánských Lázní	Hornické muzeum
	Stříbro	Městské muzeum ve Stříbře
	Tachov	Okresní muzeum

Pramen: Asociace muzeí a galérií

Návštěvnost kulturních a historických objektů se značně různí podle jejich popularity, velikosti a druhu. Nižší je obecně v malých muzeích a méně známých památkách menšího rozsahu, kde se pohybuje v řádu stovek, maximálně několika tisíců návštěvníků za rok. Vyšší je ve státních hradech a zámcích a velkých muzeích, které jsou propagované a mají pro návštěvníky vytvořené zázemí.

Nejvyšší návštěvnost ze sledovaných institucí vykazuje Zoologická zahrada v Plzni, kde v posledních letech přesahuje 200 000 návštěvníků za rok. Druhou nejnavštěvovanější atraktivitou je státní zámek Kozel, kde návštěvnost v loňském roce dosáhla 160 000 osob. K těmto hodnotám se dále přibližuje už jen Plzeňský Prazdroj se svými exkurzemi pro zájemce, loni se již blížil 100 000 návštěvníků.

V řádu desítek tisíc se pohybuje roční návštěvnost u státních hradů a zámků. Z nich vysokou návštěvnost vykázal hrad Rabí – přes 60 000 návštěvníků, návštěvnost ostatních v této kategorii se pohybovala od 10 do 50 tisíc. Více než desetitisícovou návštěvnost měla i některá muzea – např. Pivovarské muzeum v Plzni, Západočeské muzeum, muzeum v Rokycanech, Mariánská Týnice. Do kategorie návštěvnosti nad 10 000 patří ještě věž chrámu sv. Bartoloměje, Velká synagoga a historické podzemí v Plzni. Celková návštěvnost uvedených objektů má vzestupnou tendenci.

Tab. 77: Návštěvnost státních hradů a zámků v Plzeňském kraji v r. 2001

Objekt	Okres	Návštěvnost
Státní zámek Kozel	PJ	161,0 tis. osob
Státní hrad Rabí (NKP)	KT	63,4 tis. osob
Státní hrad Velhartice	KT	44,1 tis. osob
Státní hrad a zámek Horšovský Týn (NKP)	DO	34,3 tis. osob
Vodní hrad Švihov	KT	24,5 tis. osob
Klášter Kladruby (NKP)	TC	22,5 tis. osob
Státní zámek Nebílovy	PJ	17,9 tis. osob
Klášter Plasy (NKP)	PS	16,5 tis. osob

Pramen: Památkový ústav v Plzni

Celkově disponuje Plzeňský kraj relativně bohatou nabídkou kulturně historických atraktivit využitelných pro rozvoj tvorby turistických produktů v různých formách cestovního ruchu. Zužitkování tohoto potenciálu brzdí méně rozvinutá turistická infrastruktura.

4.3.3 Turistika a rekreace v regionu

Pro **pěší turistiku** jsou v Plzeňském kraji vhodné podmínky i v těch částech regionu, které mají méně turistických atraktivit a horší turistickou infrastrukturu, jako např. okres Plzeň-sever. Podmínky k ní vytváří turistické značení. Značení turistických tras a jejich údržbu zabezpečuje Klub českých turistů jako jednu ze svých nejvýznamnějších aktivit vůči veřejnosti. Od roku 1889 vytvořená síť pěších značených cest je svou hustotou, kvalitou a tím, že pokrývá beze zbytku celé území České republiky jednou z nejlepších v Evropě.

V Plzeňském kraji je síť značených tras relativně hustá, na úrovni sousedního kraje Jihočeského a Středočeského, přibližně stejná jako na severní Moravě. Ještě hustší síť mají už jen kraje Královéhradecký a Liberecký.

Mezi pěší trasy lze zařadit i **naučné stezky** vedoucí přes přírodně cenná území, doplněné zastávkami s vysvětlujícím textem. V České republice je podle kvalifikovaných odhadů asi 300 naučných stezek, z nich ale jen některé jsou i v Plzeňském kraji. Nejvíce naučných stezek je na Stříbrsku, kde jich je 6. Údržba a popis naučných stezek jsou na rozdílné úrovni a jejich zmapování je obtížné, uvedeny jsou jen nejznámější. Dalším druhem pěších tras jsou v poslední době se rozvíjející okružní a místní trasy, které doplňují nabídku v lokalitě, přičemž ale nespojují více turisticky atraktivních míst.

Tab. 78: Rozsah značení pěších turistických tras podle krajů (r. 2001)

Kraj	Délka (km)	Hustota (km/km ²)	Počet směrůvek	Směrůvek na 1 km tras	Počet velkých map
Středočeský + Praha	5 672	0,493	9 640	1,70	64
Jihočeský	4 971	0,494	7 818	1,57	206
Plzeňský	3 809	0,504	5 606	1,47	235
Karlovarský	1 305	0,394	1 657	1,27	76
Ústecký	2 312	0,433	2 379	1,03	99
Liberecký	2 194	0,694	3 027	1,38	87
Královéhradecký	3 410	0,717	5 754	1,69	247
Pardubický	1 927	0,427	2 574	1,34	69
Vysočina	2 716	0,392	3 407	1,25	115
Jihomoravský	2 606	0,369	3 381	1,30	122
Olomoucký	2 407	0,468	4 169	1,73	80
Zlínský	1 930	0,487	2 790	1,45	155
Moravskoslezský	2 777	0,500	3 603	1,30	120
Česká republika	38 036	0,482	55 805	1,47	1 675

Pramen: KČT

Tab. 79: Vybrané naučné stezky v Plzeňském kraji

Název naučné stezky	km	poč. zast.	okres	Trasa
Po stopách Jiráskovy Lucerny	14	10	DO	Osračín - Staňkov
Sedmihoří	10	14	DO	Okruh z Miřkova, v rekonstrukci
Nýrsko	4	20	KT	Z Nýrska směr Stará Lhota
Čeňkova pila	7	?	KT	Antýgl – Čeňkova pila
Cesta F. X. France	10,5	8	PJ	Kornatický potok, zřícenina hradu Lopata
Staroplzenecká naučná stezka	10	9	PJ	Okruh ze Starého Plzeňce
Spálené Poříčí	2	?	PJ	Zámek ve Sp. Poříčí - rybník Hvíždalka
Sigmondova stezka	7	15	PM	Severní část Plzně (tram č. 4)
Rabštejn - Střela	8	14	PS	Okruh z Rabštejna ke mlýnu U Lišáka
Historie hornictví na Stříbrsku	3	7	TC	Stříbro, poblíž hotelu U Branky
Hradištský vrch	5	6	TC	Okruh z Konstantinových Lázní
Kladruby - okolím kláštera	5,5	11	TC	Okruh z rozcestí Kladruby klášter
Sklářství v okolí Lesné	10	13	TC	Stará Knížecí huť (okruh)
Šipín	7	7	TC	Okrouhlé hradiště
Údolím Kosího potoka	8	13	TC	Ovčiny - bývalá osada Caltov

Pramen: Šternberkovo přírodovědné muzeum

Výrazným fenoménem dnešní doby je **cykloturistika**, která se silně podílí na návštěvnosti oblastí vhodných pro tento typ cestovního ruchu. Velmi silně je rozvinuta v okrese Klatovy (uvádí se, že např. v okolí Horažďovic se podílí na návštěvnosti až padesáti procenty).

Rozvoj cyklistické dopravy je podporován na mezinárodní úrovni a stal se součástí Charty o dopravě, životním prostředí a zdraví přijaté Světovou zdravotnickou organizací. Proto je součástí dopravní politiky České republiky i cyklistická doprava a budování cyklistických tras a stezek jako nedílná součást dopravního systému. Cyklistická doprava má být rozvíjena jako součást zdravého životního stylu šetrného k životnímu prostředí.

Podle databáze Klubu českých turistů bylo v loňském roce v celém Západočeském regionu (tj. včetně Karlovarského kraje) 1318 km cyklotras. Jejich hustota tak činí 0,121 km/km², což je pod republikovým průměrem, ale nejvyšší hustota v českých krajích. Podstatně hustší je síť cyklotras na Moravě.

Tab. 80: Rozsah cyklotras v České republice podle regionů (r. 2001)

Region	Délka (v km)	Hustota (km tras / km ²)
Středočeský	604	0,052
Jihočeský	1 773	0,104
Západočeský	1 318	0,121
Severočeský	562	0,066
Východočeský	1 041	0,112
Jihomoravský	3 448	0,313
Severomoravský	3 137	0,293
Česká republika	11 883	0,151

Pramen: KČT

Podle RRA Plzeňského kraje je délka realizovaných značených cyklotras v kraji cca 990 km, což představuje hustotu 0,131 km/km², tedy větší než v Karlovarském kraji, čímž je nejlepší pozice v Čechách potvrzena. V Plzeňském kraji je navrhováno celkem 2337 km cyklotras, z toho je tedy uskutečněných 42 %, zbývá dobudovat 1345 km.

Výrazně nejvíce cyklotras je v okrese Klatovy, po něm v okrese Plzeň-jih, nejméně pak v severní části kraje (kde se ani mnoho cyklotras neplánuje). Ve městě Plzni je síť cyklotras řešena odlišně, a to podle Generelu cyklistických tras schválených Radou města Plzně v roce 2001.

Do kategorie cyklotras nepatří místní cyklostezky a cyklistické okruhy, jejichž zřizování není koordinováno centrálně a je věcí místních orgánů (se snahou využít lokální možnosti, vč. napojení na cyklotrasy). Síť cyklostezek je opět lepší v oblasti Šumavy než na Plzeňsku.

Tab. 81: Realizované cyklotrasy v Plzeňském kraji

Okres	Realizováno			Hustota (km ²)
	délka celkem (km)	v tom po silnici (%)	podíl z návrhu (%)	
Domažlice	83,9	48	35	0,074
Klatovy	431,3	38	39	0,222
Plzeň-jih	164,7	88	49	0,153
Plzeň-město	239,3	50	63	1,914
Plzeň-sever	20,1	46	21	0,015
Rokycany	52,7	84	73	0,092
Tachov	0,0	-	-	0,000
Plzeňský kraj	992,0	52	42	0,131

Pramen: RRA Plzeňského kraje

Cyklotrasy jsou v České republice kategorizovány do čtyř tříd, přičemž cyklotrasy I. třídy mají mezinárodní význam s propojením velkých měst s vazbou na evropská velkoměsta, cyklotrasy II. třídy nadregionálního významu propojují významné cíle ze vzdálenějších oblastí, cyklotrasy III. třídy propojují regionální cíle a cyklotrasy IV. třídy pak zajišťují lokální propojení (pouze cyklotrasy této nejnižší kategorie mohou vést i po nezpevněných cestách).

Z cyklotras I. třídy bude nejvýznamnější zatím jen projektově navržená cyklotrasa Praha – Plzeň – Fomava – SRN. V Plzeňském kraji je z ní vyznačen po stávající trase úsek Plzeň – Ejpvovice.

Nadregionální význam má, resp. bude mít, cyklotrasa II. třídy podél státní hranice č. 33 přes okresy Domažlice a Klatovy s návazností na cyklotrasu č. 36 do okresu Prachatice, která je již v některých částech vyznačena (tzv. Šumavská magistrála). Kompletně je vyznačena cyklotrasa č. 31 Plzeň – Štáhlav – Blovice – Nepomuk – Lnáře.

Regionální význam mají cyklotrasy II. třídy č. 332 Klatovy – Železná Ruda (z velké části vyznačená) a č. 352, která je vyznačena v 15 km úseku Dolní Jamné – Úterý – Klášter Teplá. Zatím nejdelší je síť cyklotras IV. třídy propojující místní cíle.

Tab. 82: Cyklotrasy IV. třídy v regionu Plzeňského kraje

Číslo	Průběh trasy	km
2014	Domažlice - Všeruby, CLO - Ovčí vrch, CLO - Domažlice	56
2015	Česká Kubice - Maxov - Všeruby	11
2031	Běšiny – Dobřemilice – H. Slavkov – Velhartice – Nemilko – Běšiny	27
2032	Strážov – Divišovice – Svinná – Březí – Strážov	23
2033	Běšiny – Nemilko – Čeletice – Velhartice – Podolí – Hubenov – Běšiny	34
2034	Javorná – Suché Studánky – Stará Huť – Keply – Javorná	24
2035	Strážov – Č. Hamry – Děpoltice – Datelov – Divišovice – Strážov	20
2036	Běšiny – Střítež – Mlázovy – Střítež – Hubenov – Běšiny	26
2037	Javorná – Svinná – Čachrov – Dobřemilice – Javorná	24
2038	Běšiny – Kozí – Strážov – Brtí – Hořákov – Běšiny	18
2039	Štáhlavy - Spálené Poříčí - Ml. Smolínec	38
2040	Spálené Poříčí - Struhaře – Ždírec	11
2041	Plánice - Nepomuk - Nepomuk, žst.	25
2042	Nepomuk - Žinkovy - Měčín – Švihov	24
2046	Ml. Smolínec - Kasejovice - Nekvasovy - Kozčín – Pačejov, žst.	24
2072	Železná Ruda – Alžbětín	3
2113	Modrava – Prášíly – Laka – Medvědí Jámy – Železná Ruda	43
2114	Rechle – Hakešická cesta – Mosau – Srní	16
2115	Nová Hůrka – Hůrka	2,5
2116	Gerlova Huť – Medvědí Jámy	6
2117	Javoří Píla – Tříjezerní slať – Rokytka, rozc.	7
2118	U Dobré Vody – Stodůlky – Velký Bor – Zelená Hora	12
2119	Ašerlák – Hůrka – Prášílský potok	11,5
2120	Pamferova Huť – Nad Poštákem – Gerlova Huť	6,5
2121	Srní – Pod Kostelním vrchem	2,5
2122	Hakešická cesta – Tříjezerní slať – Rybárna	3,5
2123	Horská Kvilda – Ranklovská rovina – Zhůří	7

Pramen: KČT

Návštěvníky přitahují **rekreační centra**, poskytující i možnost zábavy. Často jsou u vodních ploch a jejich součástí jsou kempy. Z mnoha středisek jsou to např. Hracholuská přehradní nádrž (Butov, Vranov), Bybílón u Domažlic, ale také Ejpovice, Sycherák, Hnačovský rybník, Sluneční mlýn, Modrava, Běšiny, Srní na Šumavě, Horská Kvilda a další centra v horských i jiných oblastech.

Zimní sporty se soustřeďují především do okolí Železné rudy (Špičák, Říčky atd.) na Šumavě, která poskytuje velmi dobré podmínky pro zimní rekreaci. Je zde množství vleků a jedna lanová dráha vedoucí na Pancíř i ideální lyžařské běžecké trasy, mnohé strojově udržované. Největší lyžařské středisko Šumavy Velký Javor (Gross Arber) je ale až za státní hranicí na německé straně. Silnou konkurenci jsou pro Šumavu Krkonoše. Významnějším zimním střediskem v Českém lese je Přimda. Řada menších vleků a příležitostí pro běžecké lyžování je ovšem i v jiných místech.

V Plzeňském kraji jsou podmínky i pro **vodní turistiku**, protože se v něm nacházejí i mírně proudící toky s nižším stupněm obtížnosti. Sjízdňné jsou všechny čtyři řeky spojující se v Berounku (Mže, Radbuza, Úhlava, Úslava), samotná Berounka a její přítok Střela. Většina jejich úseků je sjízdňná pro všechny typy lodí s požadavkem pouze na jejich základní ovládání (podle tzv. alpského hodnocení obtížnost ZWC, která je třetí nejnižší). Na jihu kraje je od Rejštejna sjízdňný i horní úsek Otavy (za vysokého stavu vody již od Čeňkovy pily). Od Horažďovic je Otava sjízdňná s nízkou obtížností ZWB (slabě proudící voda).

Pro zkušené raftaře jsou při vhodných podmínkách sjízdňné i další rychle tekoucí úseky těchto řek. Kromě vodáctví lze provozovat i další vodní sporty na vodních plochách některých přehrad či rybníků.

Tab. 83: Obvyklé trasy plavby po řekách Plzeňského kraje (základní obtížnost)

Řeka	Úsek	km	Sjízdnost
Berounka	Plzeň – Chrást – Roztoky - Praha	138	většinou celoročně
Mže	Stříbro – ústí do Berounky	96	celoročně
Otava	Sušice – Horažďovice – ústí do Vltavy	90	většinou celoročně
Radbuza	Horšovský Týn – Holýšov - Plzeň	66	celoročně, horní úsek zvýšený stav
Střela	Žlutice – Rabštejn; Manětínský potok – ústí do Berounky	57	na jaře nebo při vypouštění PN Žlutice
Úhlava	Janovice – Přeštice – ústí Radbuzy	76	na jaře nebo při vypouštění PN Nýrsko
Úslava	Žinkov – Nepomuk – ústí do Berounky	66	po dešti nebo na jaře

Pramen: Raft.cz

Další možnosti rekreace a sportu jsou závislé na infrastruktuře a vybavení jednotlivých míst kraje. Rozvíjejí se kupř. podmínky pro venkovskou turistiku či hipoturistiku. Vyhlídkové lety pořádají Aeroklub Plzeň – Letkov a Aeroklub Plasy. Pro paragliding jsou vhodné lokality např. ve Švihově u Červeného poříčí, Svatoboru u Sušice či Koterovu u Plzně. Devítijamková golfová hřiště jsou v Plzni-Darové (od r. 2002 znormováno na osmnáctijamkové) a Alfrédově, na Šumavě je golfový areál Liščí louky, ve výstavbě je další golfové hřiště v Plzni.

K plnému využití turistického potenciálu kraje chybí cílenější propagace, zlepšení informačních systémů a koordinovaněji prováděný marketing, který by sjednotil množství roztráštěných aktivit v jednotlivých lokalitách, včetně spolupráce mikroregionů.

Seznam tabulek

Tab. 1: Podíl cestovního ruchu ČR na tvorbě HDP.....	9
Tab. 2: Podíl devizových příjmů z CR v bilanci služeb v r. 1999.....	9
Tab. 3: Země s nejvyššími devizovými příjmy z CR v r. 1999.....	9
Tab. 4: Podíl vybraných evropských zemí na světovém trhu CR (1990/99 v % počtu turistů).....	10
Tab. 5: Základní ukazatele vývoje CR v ČR mezi roky 1990 a 1999.....	10
Tab. 6: Vývoj příjezdového cestovního ruchu do ČR.....	10
Tab. 7: Vývoj devizových příjmů a výdajů z CR v České republice (v mld USD).....	11
Tab. 8: Vývoj podílu devizových příjmů z CR na ekonomice České republiky (v %).....	11
Tab. 9: Obyvatelstvo a rozloha regionu.....	19
Tab. 10: Obce nad 3 000 obyvatel v Plzeňském kraji.....	20
Tab. 11: Registrované jednotky k 30. 09. 2001 podle krajů (počet a podíl na 1000 obyvatel).....	20
Tab. 12: Vybrané ukazatele za průmyslové podniky nad 100 zam. dle krajů za rok 2000.....	20
Tab. 13: Vybrané ukazatele za průmyslové podniky nad 100 zam. dle okresů za rok 2000.....	21
Tab. 14: Dotace z veřejných rozpočtů na podporu CR dle krajů.....	21
Tab. 15: Dotace z veřejných rozpočtů na podporu CR dle okresů (r. 2000).....	22
Tab. 16: Zaměstnanci a průměrné mzdy v krajích ČR (průměr za r. 2001).....	22
Tab. 17: Zaměstnanci a průměrné mzdy v okresech Plzeňského kraje (průměr za r. 2001).....	22
Graf: Míra nezaměstnanosti v ČR dle krajů k 30. 06. 2002.....	23
Tab. 18: Vývoj míry nezaměstnanosti v okresech regionu od r. 1997.....	23
Tab. 19: Vzdělanostní struktura obyvatel nad 15 let podle krajů (v %).....	24
Tab. 20: Vzdělanostní struktura obyvatel nad 15 let podle okresů (v %).....	24
Tab. 21: Struktura zaměstnanosti dle sektorů NH v krajích ve 4. čtvrtl. 2001 (v %).....	24
Tab. 22: Podnikatelské subjekty v cestovním ruchu dle krajů (r. 2001).....	25
Tab. 23: Podnikatelské subjekty v cestovním ruchu dle okresů (r. 2001).....	25
Tab. 24: Obory zaměřené na CR ve SOŠ v Plzeňském kraji.....	25
Tab. 25: SOU s obory zaměřenými na služby v CR v okresech kraje.....	26
Tab. 26: Dálnice a silnice I. třídy v Plzeňském kraji.....	26
Tab. 27: Silnice II. A III. třídy podle okresů.....	26
Tab. 28: Silniční hraniční přechody se Spolkovou republikou Německo.....	28
Tab. 29: Hraniční přechody na turistických stezkách se SRN (malý pohraniční styk).....	28
Tab. 30: Železniční hraniční přechody se Spolkovou republikou Německo.....	28
Tab. 31: Nemocnice v Plzeňském kraji k 31.12. 2000.....	29
Tab. 32: Města a obce se zdravotnickými zařízeními (bez detašovaných pracovišť).....	29
Tab. 33: Samostatné ordinace lékařů v Plzeňském kraji.....	29
Tab. 34: Počet zjištěných trestných činů podle krajů v r. 2000.....	30
Tab. 35: Počet zjištěných trestných činů podle okresů v r. 2000.....	30
Tab. 36: Zahraniční hosté v ubytovacích zařízeních za rok 2001.....	31
Tab. 37: Zahraniční hosté v ubytovacích zařízeních podle zemí v České republice (r. 2001).....	31
Tab. 38: Zahraniční hosté v ubytovacích zařízeních podle zemí v Plzeňském kraji (r. 2001).....	32
Tab. 39: Návštěvnost podle ubytovaných v krajích ČR (r. 2001).....	32
Tab. 40: Návštěvnost podle ubytovaných v okresech (vývoj v letech 1999 – 2001).....	33
Tab. 41: Návštěvnost v okresech z hlediska počtu přenocování (vývoj v letech 1999 – 2001).....	33
Tab. 42: Návštěvnost Plzeňského kraje v letech 1999 – 2001 podle prům. délky pobytu (dny).....	33
Tab. 43: Kapacity ubytovacích zařízení podle krajů (k 31. 7. 2001).....	34
Tab. 44: Kapacity ubytovacích zařízení podle okresů (k 31. 7. 2001).....	34
Tab. 45: Struktura ubytovacích zařízení podle kategorií a krajů (r. 2001).....	34
Tab. 46: Využití lůžek a pokojů u hotelů a penzionů v Plzeňském kraji v letech 2000 a 2001.....	35
Tab. 47: Podíl ubytovacích zařízení s možností stravování.....	35
Tab. 48: Počet pohostinských zařízení podle krajů v r. 2001.....	35
Tab. 49: Mikroregiony a sdružení v Plzeňském kraji.....	37
Tab. 50: Počty informačních center podle krajů.....	38
Tab. 51: Evidovaná informační centra v Plzeňském kraji.....	38
Tab. 52: Cestovní kanceláře a agentury podle zaměření činnosti v krajích.....	39
Tab. 53: Koncesované cestovní kanceláře v ČR podle krajů (r. 2001).....	40
Tab. 54: Rozloha zemědělské a orné půdy v ČR podle krajů.....	40
Tab. 55: Zalesnění území ČR podle krajů (vč. vojenských lesů) k 31. 12. 2000.....	41
Tab. 56: Zalesnění území Plzeňského kraje podle okresů k 31. 12. 2000.....	41
Tab. 57: Emise z velkých zdrojů znečišťování podle krajů za r. 1999 (v t/100 km ²).....	42

Tab. 58: Emise z velkých zdrojů znečišťování podle okresů za r. 1999 (v t/100 km ²).....	42
Tab. 59: Zvlášť chráněná území.....	43
Tab. 60: Velkoplošná zvlášť chráněná území	43
Tab. 61: Maloplošná zvlášť chráněná území (M-ZCHÚ) v krajích ČR	43
Tab. 62: Národní přírodní památky v Plzeňském kraji	44
Tab. 63: Národní přírodní rezervace v Plzeňském kraji	44
Tab. 64: Přírodní památky v okresech Plzeňského kraje.....	44
Tab. 65: Přírodní rezervace v okresech Plzeňského kraje.....	44
Tab. 66: Přírodní parky v Plzeňském kraji (tzv. ostatní ochrana přírody)	44
Tab. 67: Městské památkové rezervace a městské památkové zóny	45
Tab. 68: Národní kulturní památky a památkově chráněné objekty podle krajů.....	45
Tab. 69: Movité kulturní památky v okresech Plzeňského kraje	46
Tab. 70: Státní hrady, zámky a kláštery v Plzeňském kraji.....	46
Tab. 71: Národní kulturní památky v Plzeňském kraji.....	46
Tab. 72: Další vybrané hrady a zámky v Plzeňském kraji.....	47
Tab. 73: Rozhledny a vyhlídkové stavby v Plzeňském kraji.....	49
Tab. 74: Přehled divadel a festivalů v Plzeňském kraji	50
Tab. 75: Muzea a galerie v ČR (vč. samostatných pracovišť) podle krajů.....	50
Tab. 76: Muzea a galerie v Plzeňském kraji.....	51
Tab. 77: Návštěvnost státních hradů a zámků v Plzeňském kraji v r. 2001.....	52
Tab. 78: Rozsah značení pěších turistických tras podle krajů (r. 2001)	53
Tab. 79: Vybrané naučné stezky v Plzeňském kraji.....	53
Tab. 80: Rozsah cyklotras v České republice podle regionů (r. 2001)	54
Tab. 81: Realizované cyklotrasy v Plzeňském kraji	54
Tab. 82: Cyklotrasy IV. třídy v regionu Plzeňského kraje.....	55
Tab. 83: Obvyklé trasy plavby po řekách Plzeňského kraje (základní obtížnost).....	56