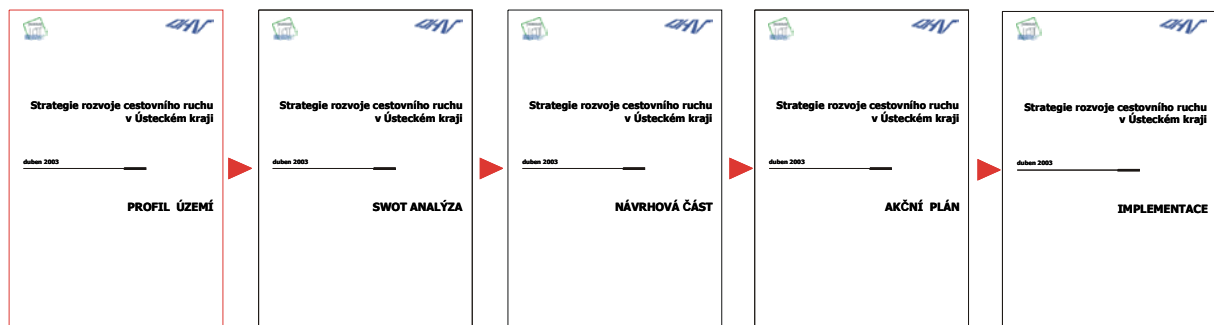


# **Strategie rozvoje cestovního ruchu v Ústeckém kraji**

duben 2003

---

## **PROFIL ÚZEMÍ**



**Obsah:**

<b>1. Identita turistického regionu .....</b>	<b>5</b>
1.1 Vymezení území .....	5
1.2 Hodnocení polohy regionu .....	5
1.3 Dostupnost regionu.....	6
1.3.1 Hraniční přechody na území Ústeckého kraje .....	7
1.4 Hlavní turistické oblasti a turistické subregiony .....	8
1.5 Správní členění .....	9
1.5.1 Kategorizace území ČR ve vztahu k cestovnímu ruchu .....	10
1.5.2 Rozvojové dokumenty .....	12
1.6 Analýza konkurence .....	14
<b>2. Prostorové charakteristiky .....</b>	<b>17</b>
2.1. Fyzicko-geografické charakteristiky.....	17
2.1.1. Geomorfologie a geologie .....	17
2.1.2. Klimatická charakteristika.....	18
2.1.3. Hydrologie a vodní hospodářství .....	22
2.2 Socio-ekonomické charakteristiky .....	23
2.2.1 Obyvatelstvo.....	23
2.2.2 Ekonomická základna, trh práce .....	25
<b>3. Dopravní infrastruktura .....</b>	<b>27</b>
3.1 Železniční doprava .....	27
3.2 Silniční doprava .....	28
3.3 Vodní doprava .....	29
3.4 Veřejná linková doprava .....	30
3.5 Cykloturistické trasy .....	30
3.6 Pěší pohyb .....	31
<b>4. Analýza nabídky .....</b>	<b>33</b>
4.1. Kulturně-historické památky .....	33
4.2 Turistická infrastruktura .....	34
4.2.1 Ubytovací zařízení v Ústeckém kraji .....	34
4.2.2 Pohostinská a stravovací zařízení .....	44
4.3 Turistické atraktivity.....	44
4.4 Hodnocení potenciálu území .....	48
<b>5. Analýza poptávky .....</b>	<b>51</b>
5.1 Analýza návštěvnosti a profil současného návštěvníka.....	51
5.2 Individuální rekreace.....	54
<b>6. Marketing a organizace.....</b>	<b>56</b>
6.1 Regionální marketing cestovního ruchu.....	56
6.2 Příjmy a výdaje na cestovní ruch.....	56
6.2.1 Výdaje obcí v oblasti rozvoje cestovního ruchu.....	57
6.3 Vzdělávání pro cestovní ruch.....	59

Vymezené území splňuje všechny externí předpoklady pro rozvoj cestovního ruchu. V Ústeckém kraji jsou zajímavé a turisticky nepřetížené horské oblasti, nadprůměrný počet kulturně-historických památek, vhodné turistické a cykloturistické terény, přírodní nádrže i umělé vodní plochy. Jsou zde lokality s výbornými letními či zimními turistickými podmínkami.

Největší česká turistická atraktivita – hlavní město Praha je relativně velmi blízko, krajem vedou evropské tranzitní dopravní trasy. V kraji bylo identifikováno množství jednotlivých výjimečných turistických atraktivit a návštěvnických nabídek. Navzdory tomu region není na trhu cestovního ruchu konkurenceschopný, není oblíbeným místem dovolených ani domácích, ani zahraničních návštěvníků.

Území, které dnes tvoří Ústecký kraj, se v socialistické minulosti profilovalo jako výrazně průmyslové. V důsledku tehdejších politicko-hospodářských postupů je dědictvím socialismu špatná pověst severočeského regionu, jejíž setrvačnost je silnější než skutečné současné objektivní podmínky. Zdevastované sídelní a krajinné segmenty, zničené lesy, jednostranná struktura výrobních a energetických závodů s nedokonalými technologiemi a s tím související současná vysoká nezaměstnanost, tvoří základ vzpomínek, představ a image regionu v České republice a ve Střední Evropě.

Cílem předloženého projektu je popsat stávající východiskovou situaci, objektivně interpretovat data a informace a přesvědčit o zcela jiném současném stavu turistického potenciálu Ústeckého kraje. Strategie rozvoje cestovního ruchu v Ústeckém kraji chce být platformou, na jejímž základě se budou připravovat a realizovat společné projekty, přitahující ve velkém návštěvníky a turisty do tohoto krásného kraje.

## 1. Identita turistického regionu

### 1.1 Vymezení území

Ústecký kraj leží na severozápadě České republiky podél státní hranice se spolkovou zemí Sasko Spolkové republiky Německa. Na severovýchodě sousedí s Libereckým krajem, na západě s Karlovarským a z malé části i s krajem Plzeňským, na jihu se Středočeským krajem. Společně s Karlovarským krajem tvoří Ústecký kraj jednotku NUTS II Severozápad.

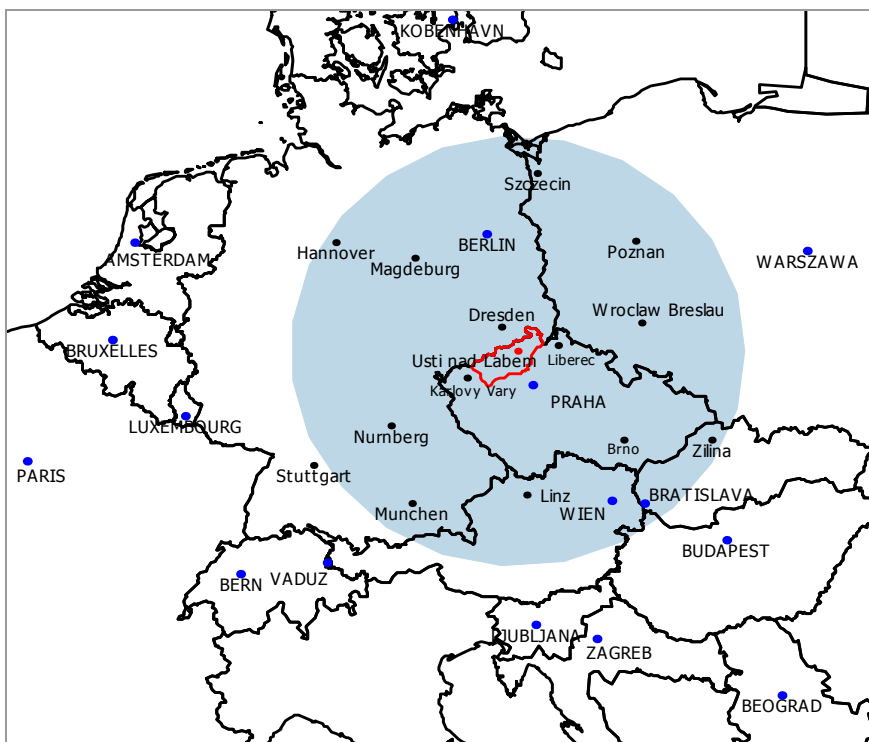
Podél hranic s Německem je kraj vymezen pásmem Krušných hor, Labských pískovců a Lužických hor. Silně urbanizované a průmyslově využitě podkrušnohorské pánve pod příkrými jihovýchodními svahy Krušných hor jsou vymezeny druhým kratším horským pásmem uvnitř kraje, Českým středohořím, rozděleným na České středohoří v okolí Milešovky a Verneřické středohoří na Litoměřicku a Děčínsku navazující na Lužické hory. Na jihu kraje navazuje na Mosteckou pánev zvlněná krajina a roviny Poohří. Západní hranici kraje tvoří Doupovské hory, zabrané Vojenským újezdem Hradiště, který tvoří bariéru ve směru ke Karlovým Varům, jižní hranici vymezují Rakovnická pahorkatina a vrchovina Džbán na Žatecku.

Převážná část Ústeckého kraje náleží do povodí Labe, které je nejdůležitější vodní cestou v České republice umožňující lodní přepravu mezi městy ležícími na Labi a Vltavě s městy v Německu, Polsku a po západní Evropě a s námořními přístavy, především Hamburkem při Severním moři. Západní část kraje protínají řeky Ohře a Bílina. Významným přítokem je Ohře, jejíž tabule tvoří jižní část kraje, od Mostu k Ústí nad Labem teče Bílina, Děčínskem protéká řeka Ploučnice.

### 1.2 Hodnocení polohy regionu

Ústecký kraj je pohraničním územím České republiky, i nejbližší obce jsou však jen cca 100 km vzdušnou čarou od Prahy a Podřipsko je díky dálnici D8 téměř pražskou periferií, jen 15 minut jízdy od konečné tramvaje. Podélný tvar kraje a vychýlení „středu Čech“ (hlavního města ČR) severozápadním směrem, činí z Ústeckého kraje ve vztahu k Praze velmi blízké pohraničí bez opravdu odlehlých míst. Zatím však jen málo obyvatel Prahy vnímá, že např. Soběslav v Jižních Čechách je dále než 90 % území Ústeckého kraje. Relativní uzavřenost pánevních oblastí a jejich specifická průmyslová historie způsobily, že souměstí Chomutov - Most - Teplice - Ústí nad Labem se stalo svébytnou oblastí s vlastní identitou „severních Čech“, jakkoliv je tento pojem geograficky ne zcela přesný např. pro Chomutov či Most.

Krušnohorská část kraje je po letech relativní izolace od sousedního Německa zapojena též do mezinárodní spolupráce v rámci Euroregionu Krušnohoří (spolu s okresy – německy „Kreise“ - Mittlerer Erzgebirgskreis, Annaberg, Freiberg a Stollberg v SRN). Na území Saského Švýcarska a Českého Švýcarska se spolupráce rozvinula v rámci Euroregionu Labe (spolu s městem Drážďany a okresy Weisseritz-kreis a Sächsische Schweiz). Jižněji (za Českým středohořím) položená sídla (Podřipsko) mají vztah také ke středním Čechám, Děčínsko, a zvláště nejsevernější obast Čech – Šluknovsko spolu s Lužickými horami, se zapojují již i do aktivit společně s Libereckem a německo-česko-polským Euroregionem Nisa (spolu s okresy Niederschlesischer Oberlausitzkreis, Bautzen, Löbau-Zittau, Görlitzstadt a městy Kamenz, a Hoyerswerda v SRN a Bogatynia, Zgorzelec, Lubaň, Boleslawiec, Lwowék Slaski, Jelenia Gora, Kamienna Gora v Polsku).



Pro kraj je výhodná poloha na hranici dnešní Evropské Unie, což usnadňuje propojení infrastruktur i získávání zkušeností. Poloha kraje je výhodná též dopravně, neboť podkrušnohorská pánev tvoří přirozený dopravní koridor snadno napojitelný na českou dopravní síť. Bariérou, kterou lze překonat, je hřeben Středohoří s jen velmi úzkým kaňonem Labe (Porta Bohemica), bariérou k Německu je příkrý svah Krušných hor a hornaté území Krušných hor dnes už s mnoha železničními i silničními trasami (dosud ne vždy dostatečně kvalitními). Zásadní význam má labská vodní cesta. Velký význam pro kraj má existence významných hraničních přechodů do SRN, nejdůležitějšího železničního přechodu a jediného říčního přechodu v Čechách v Hřensku, významného silničního přechodu v Cínovci.

### 1.3 Dostupnost regionu

Dostupnost Ústeckého kraje je z Prahy, ze středních Čech i Saska vynikající, Krušné hory a Lužické hory s lyžařskými terény jsou nejbližšími vysokými pohořími od Prahy, z hustě osídleného Saska je do všech turistických cílů kraje velmi blízko. Překážkou využití kraje pro turistiku byl dosud spíše jeho průmyslový charakter včetně vyhlášené „měsíční krajiny“ pod Krušnými horami, imisemi zničené lesy a bezlesé zemědělsky využitě Žatecko a Lounsko a nedostatek nabídky kvalitních služeb turistům. Snadná dostupnost a hustá dopravní infrastruktura zaručuje bezproblémovou dostupnost jakéhokoli turistického cíle v kraji.

Pro **přístup po železnici** jsou rozhodující pro směry ze středních Čech rychlíkové tratě 090 a 120 od Prahy a 072 od Všetat, od Karlových Varů trať 140 z Chebu a od Plzně trať 160 přes Podbořany. Z Libereckého kraje je přístup po železnici velmi nepraktický – trať severočeské transverzální dráhy (ČD 086) od Liberce a Mimoně je vybudována v kategorii místních drah a jízdní doba z Liberce do Děčína dosahuje rychlíkem téměř tří hodin (na 105 km vzdálenosti).

Po železnici je region dobře dostupný od Berlína a Drážďan, ale také např. od Paříže tratí 098 do Děčína, který je velmi významným železničním uzlem. Trať Děčín – Ústí nad Labem – Praha (- Břeclav) tvoří železniční část IV. panevropského multimodálního koridoru transevropské komunikační sítě. Ústí nad Labem tak bude i budoucnu zastávkou evropských mezinárodních expresů. Lokální tratě z Cranzhlu do Vejprtu a z Ebersbachu do Jiříkova a přístup peážními vlaky ČD z Liberce přes Zittau do Varnsdorfu jsou doplňkem železničního přístupu z Německa, využitelným především turisty. Turistiku podporují tarifní dohody českých a německých drah jako je např. Jízdenka přátelství, umožňující víkendové jízdy přes hranice za velmi nízké paušální ceny.

Pro **přístup po silniční síti** je ze středních Čech významná dálnice D8, končící prozatím v Lovosicích s navazujícími silnicemi I/8 do Teplíc, I/30 do Ústí nad Labem a I/15 do Mostu a téměř paralelní silnice R7, od Slaného I/7 do Chomutova. Šluknovsko a Varnsdorf spojuje s Prahou silnice I/9, jejíž parametry jsou výrazně horší a neodpovídají zcela silnici I. třídy, jižní okraj kraje je zpřístupněn silnicí I/6 Praha – Karlovy Vary, postupně přestavovanou na R6.

Dálnice D8 se plánuje cca do roku 2010 prodloužit až do Ústí nad Labem a dále se napojit na německou A17, čtyřpruhová rychlostní silnice by měla být po kratších etapách dokončena též do Chomutova (R7) a Karlových Varů (R6). Na silnici I/9, velmi důležité pro rozvoj celého Šluknovského výběžku, se připravuje její zkapacitnění. Uvažovaný rozsah bude však stále nedostatečný.

Přístup od Karlových Varů zajišťuje silnice I/13, místy upravená jako čtyřpruh, táž silnice zpřístupňuje kraj též od Liberce. Úsek silnice od Kadaně do Teplíc je pro náhodného turistu natolik odpuzujícím zážitkem, že sotva uvěří v existenci atraktivních turistických cílů v dostupnosti od I/13. Zde by výrazně pomohla aplikace dopravního značení - osazení značek IS23, IS24a a IS24b „kulturní nebo turistický cíl“ podle vyhlášky 30/2001 Sb.

Z Plzně vede do Mostu silnice I/27. Pro přístup ze SRN jsou k dispozici silnice I/7 z Reitzenheinu (od Chemnitz), I/8 (mezinárodní trasa E55) z Zinwaldu a I/62 z Bad Schandau (od Drážďan) a I/9 z Neugersdorfu do Rumburku a II/264 ze Seifhennersdorfu do Varnsdorfu (od Löbau), kromě toho je v provozu řada menších přechodů pro místní provoz, mnoho z nich bohužel dosud jen pro pěší a cyklisty, což brání rozvoji cestovního ruchu v některých příhraničních lokalitách.

Pro přístup automobilů ze západní Evropy je pro Ústecký kraj velmi významné vedení německých dálnic A4 (E40) a A72 (E441) navazujících na III. transevropský multimodální koridor do Wroclawi a Krakova a na Ukrajinu, vedené paralelně s česko-německou hranicí s kvalitním přístupem na české hranice zmodernizovanou silnicí B174 z Chemnitz, ale dosud velmi nekvalitním po B170 a B172 z Drážďan. Otevření prvního úseku dálnice A17 již v tomto roce je prvním krokem ke zlepšení situace. Na A4 se v blízkosti Drážďan napojují dálnice A72 (E442) od Itálie a Mnichova, A14 (E49) z Beneluxu a Hannoveru a A13 (E55) ze Skandinávie a Berlína. Překážkou jinak kvalitní dostupnosti jsou dosud chybějící úseky kvalitních silnic mezi A4 a Podkrušnohořím na obchvatech východoněmeckých měst a v blízkosti česko-německé hranice.

### **Vodní doprava**

Pro přístup do Ústeckého kraje má význam i labská vodní cesta. Vodní doprava je zajišťována jediným hraničním přechodem pro vodní dopravu, Hřensko – Schönau, jenž leží na 109,2 km vodního toku Labe. Tento přechod zajišťuje osobní i nákladní přepravu, provozní doba je 1 hodina před úsvitem – 1 hodina po soumraku, tj. je proměnlivá po celý rok. Maximální rozměry plavidla jsou 110 x 12,40 m, omezeně 145 x 12,40 m, hloubka ponoru je nestabilní, závislá na aktuálním vodním stavu, průměrně je cca 140 cm. Podle statistiky GR cel bylo přes pohraniční přechod Hřensko v roce 2001 přepraveno v dovozu 477 342 tun, a ve vývozu 430 022 tun. Mnoho turistů přichází či přijíždí na kole přes pěší hraniční přechody.

#### **1.3.1 Hraniční přechody na území Ústeckého kraje**

Ústecký kraj leží na severozápadě České republiky podél státní hranice se spolkovou zemí Sasko Spolkové republiky Německo, tj. všechny hraniční přechody nacházející se na jeho území jsou přechody ČR – Německo. Kromě 13 silničních hraničních přechodů, včetně nového přechodu v Mníšku v okrese Most, který doposud chyběl v relativně husté síti přechodů, je podél hranice mezi ČR a SRN na území Ústeckého kraje 22 turistických pěších přechodů a jeden přechod pro vodní dopravu.

Silniční hraniční přechody jsou přechody vybavené pro odbavení osobních automobilů a na větších tranzitních přechodech také pro autobusovou a nákladní dopravu. Na všech těchto přechodech, kromě přechodu Cínovec-Altenberg, odbavují také pěší a cyklistický provoz. Některé z přechodů nabízejí i nestandardní přechodový režim pro držitele povolení pro regionální dopravu vozidly evidovanými v určitých okresech ČR a SRN (*evidence ve vztahu k uvedenému přechodovému místu*).

Přehled silničních hraničních přechodů mezi ČR a SRN a jejich provozní doba je uveden v příloze č. 1.

## 1.4 Hlavní turistické oblasti a turistické subregiony

Území pro řešení projektu bylo zadáno jako území Ústeckého kraje vymezené okresy Děčín, Chomutov, Litoměřice, Louny, Most, Teplice a Ústí nad Labem. Na území kraje zadavatel zároveň identifikoval tři hlavní turistické oblasti, jejichž hranice žádným způsobem nesouvisí s administrativním či správním členěním. Jedná se o následující turistické oblasti:

- Krušné hory a Podkrušnohoří
- Děčínsko a Lužické hory (*jejich západní část*)
- České středohoří a Žatecko

Takto vymezené oblasti pokrývají celé území kraje, i když ne celé území aspiruje na to být turistickou atraktivitou. Hlavní oblasti jsou plošně relativně velké územní celky. Sedm stávajících okresů kraje končí svoji administrativně-správní činností, hranice 16 spádových území pověřených obecních úřadů III. stupně nekoresponduje s přirozenými turistickými oblastmi, 354 obcí kraje je zase příliš velký počet jednotek pro analýzu dat. Proto **pro potřeby analýzy** zpracovatel Strategie, společnost DHV CR, spol. s r. o. (dále jen konzultant), pracovní a účelově rozdělil celé území kraje na 11 přirozených turistických subregionů podle kritéria předpokládaných společných znaků z hlediska potenciálu cestovního ruchu.

Hlavní turistické oblasti a turistické subregiony byly vymezeny následovně:

- **Krušné hory a Podkrušnohoří** – území náhorní plošiny Krušných hor s řídkým osídlením, které zůstalo po vysídlení německých obyvatel, příkré jihovýchodní úbočí Krušných hor a území podkrušnohorských pánví s historickými sídly, s lázněmi a vodními plochami, ale také s důlní činností a těžkým průmyslem. Území bylo pracovním rozděleno na tři turistické subregiony: Krušné hory – západ s významnými městy Chomutov, Klášterec nad Ohří a Kadaň, Krušné hory – střed okolo měst Most a Litvínov a Krušné hory – východ s centry Ústí nad Labem a Teplice.
- **Děčínsko a část Lužických hor** – nejsevernější oblast Čech s Národním parkem České Švýcarsko a jedinečným přírodním fenoménem Labských pískovců a částí přírodně hodnotných a kulturně zajímavých Lužických hor a oblast Šluknovska, klidového území s menšími a středně velkými sídly s přírodními i kulturními zajímavostmi. Byly zde identifikovány tři turistické subregiony: České Švýcarsko s významným centrem cestovního ruchu městem Děčín, nejnavštěvovanější lokalitou v kraji, dále Šluknovsko (Rumburk) a západní část Lužických hor s turisticky aktivním centrem - Jiřetínem pod Jedlovou.
- **České Středohoří a Žatecko** – celá část Ústeckého kraje mimo pohraniční pohoří a jejich podhůří, v regionu se nachází malebné České středohoří, vrchoviny Džbánů a Rakovnické pahorkatiny, hustě osídlené území okolo Litoměřic a Lovosic přechází do klidového území s výjimečně řídkým osídlením a zvlněná až rovinatá krajina Poohří a Podřipska se střídá s historickými sídly a památkami, přírodně hodnotnými lokalitami a relativně nenarušenou, většinou zemědělsky využívanou krajinou. Analýza oblasti byla strukturována podle pěti vymezených turistických subregionů: České středohoří – východ s výraznými turistickými centry Litoměřice, Terezín a Úštěk, České středohoří – západ, v kterém leží Milešovka, Libochovice a Lovosice. Celá oblast Žatecka byla rozdělena na dva subregiony Poohří a Podbořansko. V Poohří jsou Louny a Žatec a kromě toho potenciál pro větší počet zařízení agroturistiky. Na Podbořansku existuje nejméně turisticky využívaných cílů, výjimkou je zámek Krásný Dvůr, na severu subregion přes Nechanickou přehradu uzavírá kruh na Podkrušnohoří.

Na první pohled se jeví třetí a rozlohou největší oblast - České středohoří a Žatecko - jako turisticky příliš různorodá a plošně s ostatními nevyvážená. Proto je otázkou, zda ve fázi definování marketingových regionů uvnitř Ústeckého kraje nevyčlenit Žatecko (Poohří a Podbořansko) jako samostatnou hlavní oblast.



## Základní údaje o vymezených turistických subregionech

Hlavní turistické oblast	Krušné hory a Podkrušnohoří			Děčínsko a Lužické hory			České středohoří a Žatecko					Ústecký kraj
	1	2	3	4	5	6	7	8	9	10	11	
<b>Subregion</b>												
<b>Rozloha</b>	<b>1 597,9</b>			<b>744,8</b>			<b>3 004,2</b>					<b>5 335</b>
km <sup>2</sup>	709,3	341,1	547,5	324,2	216,3	204,3	680,0	705,6	360,3	766,0	492,3	
<b>Počet obyvatel</b>	<b>442 842</b>			<b>123 651</b>			<b>259 887</b>					<b>826 380</b>
	119 915	109 583	213 344	62 846	30 534	30 271	66 250	65 376	39 875	68 808	19 578	
<b>Hustota</b>	<b>292,6</b>			<b>225,7</b>			<b>86,5</b>					<b>154,9</b>
ob/km <sup>2</sup>	166,7	321,3	389,7	193,9	141,2	148,2	97,4	92,7	110,7	89,8	39,8	

Zdroj: DHV podle Průběžných výsledků SLDB 2001, ČSÚ

Dále v textu se turistické regiony vyskytují s následujícími názvy:

**Krušné hory – západ (nebo Chomutovsko)**

1. **Krušné hory – střed** (nebo Mostecko)
2. **Krušné hory- východ** (nebo Ústecko-Teplicko)
3. **České Švýcarsko**
4. **Šluknovsko**
5. **Lužické hory – západ**
6. **České středohoří – východ**
7. **České středohoří – západ**
8. **Podřipsko**
9. **Poohří** (nebo Žatecko)
10. **Podbořansko** (nebo Krásnodvorskno)

**1.5 Správní členění**

Kraj je územní společenství občanů spravované samosprávou. Ústecký kraj, jeden ze 14 krajů České republiky, byl vymezen jako území okresů Děčín, Chomutov, Litoměřice, Louny, Most, Teplice a Ústí nad Labem. Ústecký kraj společně se sousedním Karlovarským krajem tvoří jeden administrativně-statistický region NUTS II **SEVEROZÁPAD** pro potřeby komunikace s Evropskou unií a jejími orgány.

V současnosti je v kraji 354 obcí, z toho 46 má postavení města, z toho tři města – Most, Ústí nad Labem a od července 2002 Teplice – mají postavení statutárního města.

Okresy jako administrativně-správní jednotky státní správy se s účinností od 1. 1. 2003 ruší. Jejich pravomoci se přesouvají částečně na kraje, částečně na obce s pověřeným obecním úřadem a většina z nich na obce s rozšířenou působností (v běžné řeči nazývané „malé okresy“). Tyto obce byly stanoveny zákonem č. 314/2002 ze dne 13. června 2002. Na území Ústeckého kraje bylo stanoveno 30 obcí s pověřeným obecním úřadem a z toho 16 obcí, tj. měst s rozšířenou působností. Jejich správní obvody budou stanoveny vyhláškou ministerstva vnitra do konce roku 2002.

## Ústecký kraj

Obce s rozšířenou působností	Obce s pověřeným obecním úřadem
Bílina, Děčín, Chomutov, Kadaň, Litoměřice, Litvínov, Louny, Lovosice, Most, Podbořany, Roudnice nad Labem, Rumburk, Teplice, Ústí nad Labem, Varnsdorf, Žatec	Benešov nad Ploučnicí, Bílina, Česká Kamenice, Děčín, Duchcov, Chomutov, Jirkov, Kadaň, Klášterec nad Ohří, Krupka, Libochovice, Libouchec, Litoměřice, Litvínov, Louny, Lovosice, Most, Podbořany, Postoloprty, Roudnice nad Labem, Rumburk, Šluknov, Stětí, Teplice, Ústí nad Labem, Úštěk, Varnsdorf, Vejprty, Velké Březno, Žatec
<b>Celkem 16</b>	<b>Celkem 30</b>

Vymezení turistických subregionů a podoba navrhovaných správních obvodů obcí s rozšířenou působností na území Ústeckého kraje podle zveřejněného návrhu vyhlášky jsou na mapách v příloze č. 1.

### 1.5.1 Kategorizace území ČR ve vztahu k cestovnímu ruchu

Z hlediska územní nabídky pro cestovní ruch jde o to, aby konkrétní aktivity cestovního ruchu a rekreace byly rozvíjeny tam, kde k tomu mají relativně nejlepší předpoklady. Přitom jako jeden z negativních elementů významně snižujících úroveň předpokladů je třeba hodnotit samu vyšší územní koncentraci aktivit cestovního ruchu, než je pro fungování turistických a rekreačních forem výhodné. S tímto hlediskem, které tak de facto vychází z vlastních zájmů cestovního ruchu, je samozřejmě v souladu hledisko ochrany přírodního a krajinného potenciálu, protože nadměrná koncentrace cestovního ruchu poškozuje území a krajinu především. Proto v této souvislosti vystupuje požadavek zabránit turistickému a rekreačnímu přetěžování určitých (obvykle krajinářsky a přírodně značně hodnotných) prostorů a snaha „odklánět“ aktivity cestovního ruchu i do jiných oblastí, krajinně v podstatě stejně hodnotných, ale nikoli tak populárních.

Jedná se tedy vždy o účelnou lokalizaci a distribuci forem a aktivit cestovního ruchu v prostoru státu. Hlavním principem této činnosti, která vyžaduje dobrý přehled o diferencovaném turistickém potenciálu území celého státu, je vyloučení nežádoucího přeceňování či naopak nedoceňování jednotlivých oblastí. Diferenciací a „kategorizací“ území ve vztahu k cestovnímu ruchu a rekreaci, resp. usměrňováním cestovního ruchu do vhodných územních areálů, se zabývá jednak územní plánování (zejména územní plány velkých územních celků), jednak (v podkladové a orientující rovině) různé sektorové odborné a koncepční práce.

V minulém období byla hlavní takovou sektorovou odbornou koncepcí „Rajonizace cestovního ruchu ČSSR“. Popis je z důvodu jejího překonání zbytečný, pro informaci uvádíme pouze tehdejší vymezení 47 turistických rajonů na území ČR. Novodobé marketingové, organizační a koordinační hledisko v územně diferencovaném stimulování rozvoje cestovního ruchu představují tzv. turistické marketingové regiony.

První Rajonizace cestovního ruchu v tehdejší Československu byla zpracována Státním ústavem pro radonové plánování v Praze v letech 1960–61 jako reakce na rozvoj cestovního ruchu, který v tomto období nastal. Časový horizont rajonizace byl stanoven na rok 1980. K poslední aktualizaci rajonizace tak došlo v roce 1981. Tento dokument měl platit do roku 2000, reálně však ztratil svůj význam ihned po listopadu 1989.

Hlavním územním výstupem obou etap Rajonizace cestovního ruchu bylo zásadní rozdělení státního území na dvě skupiny:

- **vhodné pro rekreaci**
- **nevhodné pro rekreaci**

Rajonizace cestovního ruchu z roku 1981 – tj. již v prostorovém rámci shodném s dnešní ČR – obsahuje těchto 47 oblastí cestovního ruchu (viz mapa):

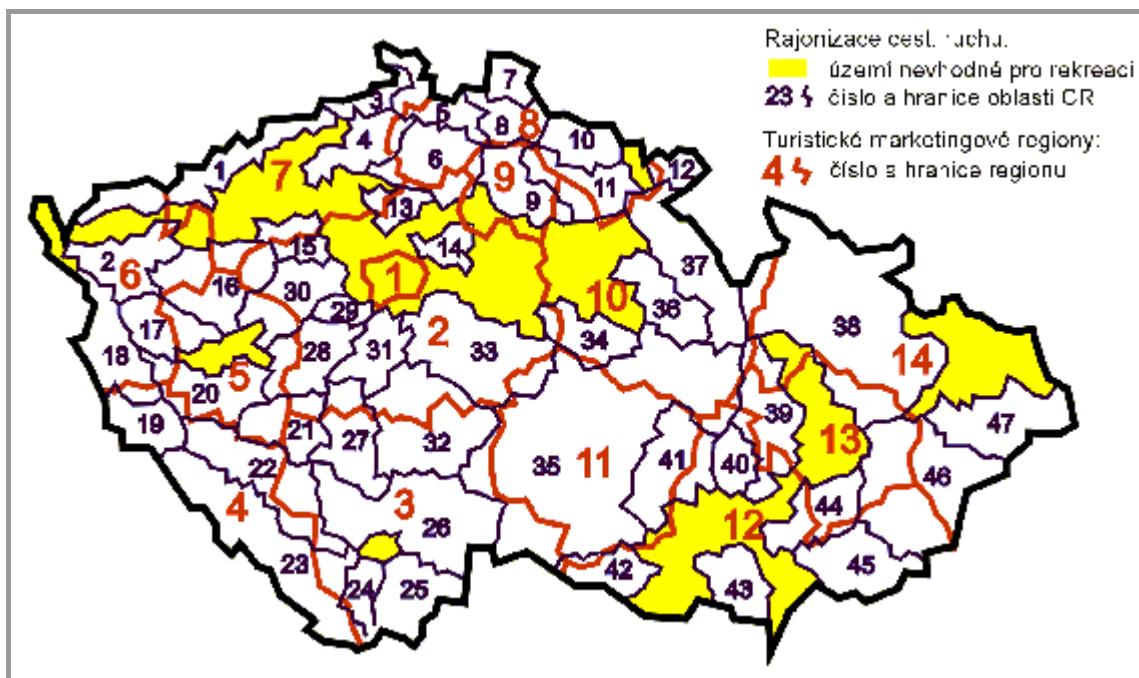
1. Krušnohoří	17. Stříbrsko	33. Posázaví
2. Západočeské lázně	18. Český les	34. Železné hory
3. České Švýcarsko	19. Chodsko	35. Českomoravská vrchovina
4. České středohoří	20. Přešticko - Nepomucko	36. Povodí Orlice
5. Lužické hory	21. Blatensko	37. Orlické hory
6. Doksy a okolí - Máchův kraj	22. Pošumaví	38. Jeseníky
7. Frýdlantsko	23. Šumava	39. Drahánská vysočina
8. Jizerské hory	24. Horní Vltava	40. Moravský kras
9. Turnovsko - Český ráj	25. Kaplicko	41. Podhorácko
10. Krkonoše	26. Jihočeské rybníky	42. Podyjí
11. Podkrkonoší	27. Střední Vltava	43. Pavlovské vrchy
12. Broumovsko	28. Brdy	44. Chřiby
13. Mělnicko	29. Dolní Berounka	45. Slovácko
14. Staroboleslavsko	30. Křivoklátsko	46. Valašsko
15. Džbán	31. Dolní Vltava	47. Beskydy
16. Jesenicko - Žluticko	32. Tábořsko	

Na území dnešního Ústeckého kraje byly v té době identifikovány čtyři turistické regiony:

Krušnohoří (s přesahem do Karlovarského kraje), České Švýcarsko, České středohoří a Lužické hory (s přesahem do Libereckého kraje). Ostatní území bylo klasifikováno jako nevhodné pro cestovní ruch. V této kategorii bylo například Poohří, ale také území hlavního města Prahy.

V současném období se cestovní ruch stává objektem tvrdé konkurence, a to jak domácí, tak zahraniční. Konkurenční prostředí klade vysoké nároky na kvalitní, komplexní a atraktivní nabídku země jako celku (ve vztahu k zahraniční klientele) i jejich jednotlivých regionů (zde k zahraniční klientele přistupuje i klientela domácí). Státní organizací pověřenou zajišťováním této nabídky je Česká centrála cestovního ruchu (ČCCR). Původně propagovala ČCCR Českou republiku v zahraničí převážně jako jeden celek; pokud byla obšírněji zmiňována (kromě Prahy) některá konkrétní místa a regiony, dělo se tak subjektivně a víceméně náhodně. Regionální koordinace turistické nabídky chyběla i na domácím trhu cestovního ruchu, kde se většinou vycházelo jen z aktivit okresních úřadů, resp. (v menšině případů) z aktivit sdružení subjektů cestovního ruchu působících v jednotlivých okresech nebo v jejich dílčích částech.

## Rajonizace cestovního ruchu 1981 a marketingové turistické regiony ČCCR



Zdroj: DHV

Od roku 1998 ČCCR usilovala o vytvoření marketingových turistických regionů, kde, na rozdíl od původní rajonizace, jde zejména o vytvoření regionální správy turistické destinace zdola, na základě dohody měst, obcí, okresů, resp. mikroregionů. Tyto oblasti, pro které byl zaveden název turistické marketingové regiony, byly pojaty jako souvislá území, pro něž je typický určitý dominantní produkt či produkty cestovního ruchu a rekreace, který spojuje a sjednocuje ostatní turistické a rekreační formy produkované regionem, a zároveň region odlišuje od ostatních.

**Přehled stanovených turistických marketingových regionů (viz mapa)**

1. Praha	6. Západočeské lázně	11. Vysočina
2. Okolí Prahy	7. Severozápadní Čechy	12. Jižní Morava
3. Jižní Čechy	8. Český sever	13. Střední Morava
4. Šumava	9. Český ráj	14. Severní Morava a Slezsko
5. Plzeňsko	10. Východní Čechy	

V současné době ČCCR spolupracuje s krajskými samosprávami a podporuje vytváření, marketing a propagaci společných regionálních produktů cestovního ruchu, o čem svědčí také podpora pořizování krajských strategií rozvoje cestovního ruchu. Na podporu a prezentaci regionálních produktů CR vyhlásila ČCCR systém grantů pro fyzické a právnické osoby.

**1.5.2 Rozvojové dokumenty**

Podle § 35 odst. 2) zákona číslo 129/2000 Sb., o krajích, v platném znění, je zastupitelstvu kraje vyhrazeno (*kromě jiného*):

- c) vydávat obecně závazné vyhlášky kraje,
- d) koordinovat rozvoj územního obvodu, schvalovat **programy rozvoje územního obvodu kraje** podle zvláštních zákonů, zajišťovat jejich realizaci a kontrolovat jejich plnění,
- e) schvalovat **územně plánovací dokumentaci** pro území kraje a vyhlášovat její závazné části obecně závaznou vyhláškou kraje,

**f) schvalovat koncepce rozvoje cestovního ruchu na území kraje, zajišťovat jejich realizaci a kontrolovat jejich plnění**

Program rozvoje kraje je dokument v samosprávné působnosti kraje, stejně tak koncepce rozvoje cestovního ruchu. Ústecký kraj má základní rozvojový dokument už schválený. V prosinci 2001 byl v zastupitelstvu kraje projednán aktualizovaný návrh Programu rozvoje Ústeckého kraje<sup>1</sup> (dále jen PRUK). Zastupitelstvo dokument vzalo na vědomí usnesením číslo 21/8/2001 a schválilo jeho implementační část.

V rámci PRUK je cestovní ruch analyzován v jedné z osmi kapitol socio-ekonomické analýzy. Cestovní ruch jako jedna z priorit ekonomického rozvoje kraje je dále pojednáván a rozpracován v části Ekonomický rozvoj. Opatření a strategické cíle v této ekonomické oblasti (Opatření 1.4: Podpora rozvoje cestovního ruchu a lázeňství) jsou formulovány v tom smyslu, že rozvoj cestovního ruchu a lázeňství nenahradí zcela původní průmyslovo-energetickou orientaci kraje, bude však vhodným doplňkovým odvětvím zvláště v periferních územích kraje. V odlehlých oblastech jako je Šluknovsko, některé oblasti Krušných hor nebo Českého středohoří se může turistický průmysl stát jedním z nosných odvětví. Bohatá historie a množství památek vytváří pro to vhodné vstupní podmínky.

Strategické cíle PRUK v oblasti cestovního ruchu:

- zvýšení návštěvnosti regionu a prodloužení návštěvnické sezóny
- využití historických a přírodních atraktivit regionu pro rozvoj kraje
- zlepšení podmínek pro rekreaci, turistiku a preventivní zdravotnickou péči.

Předpokládané dopady do ekonomiky regionu jsou vytvoření nových pracovních míst, rozvoj, či alespoň stabilizace okrajových oblastí, zvýšení příjmů a zvýšení významu nového odvětví. Součástí schválené implementační části je zásobník projektů na nejbližší období. Z celkového počtu 426 projektů v zásobníku (stav v listopadu 2001) v rozličné fázi rozpracovanosti je více než čtvrtina, přesně 129 projektových záměrů a projektů pod opatřením číslo 1.4 – Rozvoj cestovního ruchu a lázeňství. Podle vymezených turistických subregionů je počet projektů následující:

Subregion	1	2	3	4	5	6	7	8	9	10	11	Celkem
Počet projektů v zásobníku	30	12	16	4	12	17	16	4	3	13	-	129

Pro území Ústeckého kraje existují čtyři územně plánovací dokumentace na úrovni velkých územních celků (ÚPN VÚC), z nichž pouze dvě byly schváleny.

Územní plán velkého územního celku Severočeské hnědouhelné pánve (ÚPN VÚC SHP) byl schválen ještě v roce 1977 vládou ČSR. Tento územní plán je stále v platnosti. Byl dvakrát aktualizován – poprvé v roce 1985 a podruhé v roce 1999. Druhé změny ÚPN VÚC zatím nebyly schváleny, protože se objevil rozpor mezi Ministerstvem dopravy a spojů a Ministerstvem životního prostředí týkající se míry závaznosti (a tedy jejich zařazení či nezařazení mezi veřejně prospěšné stavby) dvou labských stupňů. MŽP pravděpodobně potvrdí svůj zásadní nesouhlas s výstavbou vodních děl Malé Březno na Ústecku a Prostřední Žleb na Děčínsku<sup>2</sup>.

ÚPN VÚC okresu Litoměřice byl schválen v roce 1996, je zpracován návrh změn ÚPN.

Rozpracovány jsou ÚPN VÚC Karlovarsko-sokolovské aglomerace a ÚPN VÚC Labské pískovce a Šluknovsko. V roce 2000 zahájilo MMR pořizování nového ÚPN VÚC Ústecko-chomutovské aglomerace, který pokryje území celého Ústeckého kraje. Zatím byly ukončeny průzkumy a rozbory pro ÚPN VÚC, které zpracovala společnost Hydroprojekt, a.s. V souladu se zákonem o krajích předalo MMR pořizování této regionální dokumentace kraji.

<sup>1</sup> Zpracovatel Agentura regionálního rozvoje Euroregionu Labe, o.p.s., známá pod zkratkou **arrEL**

<sup>2</sup> Podle MF Dnes, 1. 8. 2002

Územní plány měst a obcí zde nebudou podrobněji zmíněny, lze předpokládat, že většina obcí má ÚPN zpracovány, když ne, tak zejména v menších obcích se situace řeší pořízením nezávazné urbanistické studie. Obecně platí, že závaznými regulativy územního plánu lze podstatně ovlivnit využití území, například pro velké rekreační a sportovní areály. Nelze však pomocí regulativů stanovit provozní pravidla, například omezit návštěvnost turistických oblastí.

Celostátní podpůrné programy v oblasti cestovního ruchu se odvíjí od Koncepce státní politiky cestovního ruchu v ČR, která se v současnosti upravuje na základě posouzení vlivů koncepce na životní prostředí. Jednou z priorit dokumentu SROP (Společný regionální operační program) je rozvoj cestovního ruchu v regionech a obcích. Dokument SROP se právě dokončuje v gesci MMR. Rovněž v kompetenci MMR je sektorový operační program (SOP) Cestovní ruch a lázeňství, aktualizovaný na základě usnesení vlády číslo 102 z ledna 2002. SOP je orientován na zkvalitnění základní infrastruktury společných služeb, obsahu vzdělání, tvorbu nových produktů a marketingovou podporu cestovního ruchu, SROP obsahuje aktivity, spojené s tvorbou regionálních produktů cestovního ruchu, podporou rozvoje drobných a malých podniků v cestovním ruchu a podporou investic pro realizaci infrastruktury cestovního ruchu a rekonstrukci technických a kulturních památek v obcích a regionech.

Velký podíl na posílení konkurenceschopnosti měst a obcí na trhu cestovního ruchu má realizace opatření a projektů, připravených a dohodnutých v rámci mikroregionů a dalších regionálních sdružení a svazků obcí (například Euroregiony). Strategie a programy rozvoje mikroregionů mají připraveny konkrétní programy v cestovním ruchu. Zpracování rozvojových strategií mikroregionů a zejména realizaci konkrétních projektů podporuje Ministerstvo pro místní rozvoj prostřednictvím Programu obnovy venkova. Nejcennější a neúčinnější na mikroregionálních projektech je, že se jedná o společnou snahu více obcí, často sdružených okolo jádrového města. Jedná se dohodnuté priority, na kterých se samosprávy obcí shodnou. Sdružení obcí podporujících rozvoj cestovního ruchu je v Ústeckém kraji více a každým rokem přibývají další. V letošním roce například zpracovává svoji představu o rozvoji CR mikroregion Podřipsko, dalším úspěšným příkladem (za mnoho dalších v kraji) je Dobrovolný svazek obcí mikroregionu Tolštejn.

**Základní teze PRUK v jeho ekonomické části byly v zásadě rozpracovány do zadávací dokumentace pro nový dokument Strategie rozvoje cestovního ruchu v Ústeckém kraji, jehož první, analytickou část máte právě před sebou a který po dokončení strategické návrhové části bude schvalovat zastupitelstvo kraje.**

## 1.6 Analýza konkurence

Porovnání domácí a zahraniční konkurence Ústeckého kraje v oblasti cestovního ruchu se soustředí na několik aspektů. Z územního hlediska jsou konkurencí pro kraj sousední kraje – Karlovarský na západě a Liberecký na východě. Hranice mezi kraji je v obou případech vedena horami, které vytvářejí společné přírodní turistické celky – Krušné hory a Lužické hory. Každý z těchto tří krajů však měl v minulých padesáti letech zcela jiné podmínky pro rozvoj cestovního ruchu. V Ústeckém kraji byly tyto podmínky nejhorší. Zatímco na Karlovarsku bylo lázeňství vždycky prioritou a Jizerské hory se průběžně profilovaly jako zimní a letní rekreačně-sportovní areál, těžký průmysl, těžba a energetika na území dnešního Ústeckého kraje zcela potlačily přírodní a kulturně-historické dědictví a vytvořily obraz regionu, odkud se vyjíždí za rekreací do jiných regionů.

Všechny tyto kraje jsou hraniční, tj. jsou v přímém územním kontaktu s jinými státy a mohou tudíž profitovat z intenzivnějšího mezinárodního cestovního ruchu. Z tohoto pohledu má snad srovnatelné podmínky s Ústeckým krajem kraj Plzeňský, který též sousedí se SRN, také má významné průmyslové jádro (paralela s průmyslovým pásem Podkrušnohoří) a nachází se v něm významná část krajinného celku s nejvyšším stupněm ochrany - Národní park Šumava. Dílčím argumentem pro srovnávání je i přibližně stejný počet obyvatel obou krajů.

Z hlediska kulturně-historických předpokladů a terénu pro pěší turistiku nelze v České republice hledat významné rozdíly mezi regiony - každý český a moravský region disponuje více či méně přitažlivými kulturně-historickými lokalitami a hustou sítí značených turistických tras. Nejvýznamnější přírodní atraktivitě Ústeckého kraje Národnímu parku České Švýcarsko konkurují v ČR rozlohou menší skalní města Adršpašské skály, Prachovské skály, Hruboskalsko, Klokočské a Suché skály v Českém ráji apod. Všechny tyto sklaní útvary požívají vysoký stupeň ochrany přírody jako národní přírodní rezervace a národní přírodní památky, většinou v hranicích CHKO. Vyhlášení Národního parku České Švýcarsko

dokazuje, že hodnota labských pískovcových skalních útvarů je nejvyšší. Navíc Národním parkem protéká splavná řeka Labe a její menší přítoky, které krajině dodávají dimenzi, která ve výše zmíněných skalních městech zcela chybí. Význam této oblasti z turistického hlediska jistě podstatně vzroste po dokončení dálnice Praha – Drážďany.

Ústecký kraj má navíc další nespornou výhodu oproti výše zmíněným regionům, a to, že nabízí pestrou směs přírodních a kulturně-historických atraktivit vysoké úrovně rovnoměrně rozložených na celém svém území a ne pouze koncentrovaně v památkově chráněných rezervacích a zónách jako v některých jiných částech republiky. Výhoda tohoto přírodního a kulturně-historického potenciálu se nedá současným lidským snažením nahradit. Výraznou nevýhodu kraje, tj. jeho pověst, vytvořenou jednostrannými hospodářskými preferencemi na průmyslové a periferní segmenty krajiny, změnit lze, a k tomu zajisté přispěje také snaha krajské samosprávy o vytvoření platformy pro spolupráci a společný postup komerčních a komunálních subjektů.

Ani území Ústeckého kraje, ani turistické oblasti, vymezené v rámci kraje, nejsou ještě v současnosti věhlasné turistické destinace. Nicméně, přírodní krásy a lokální turistické zajímavosti sem v roce 2001 přilákaly celkem 465 659 ubytovaných hostů, z toho 184 233 ze zahraničí<sup>3</sup>. Podle průzkumů společnosti T.N.S.F., které byly provedeny v červenci 2002 na 27 turisticky atraktivních místech Ústeckého kraje pro zpracovatele projektu, podíl jednodenních návštěvníků a turistů, kteří se z důvodu jakékoli formy cestovního ruchu ubytují v regionu na jednu či více nocí, se pohybuje v hodnotách okolo 38 %: 62 %. Podle tohoto modelu lze počet všech návštěvníků a turistů (domácích i zahraničních) v Ústeckém kraji za rok odhadnout na **751 063 osob**.

Zavedení pomocného ukazatele u počtu návštěvníků, vztaženého k rozloze vymezeného územního celku, slouží pouze pro hrubé srovnání návštěvnosti turistických regionů. Například, v Karlovarském kraji je vzhledem k charakteru lázeňské péče, která vyžaduje delší přítomnost turistů, uvedený poměr návštěvníků a turistů mírně zkreslený.

#### Srovnatelné údaje ve vybraných českých krajích za rok 2001 jsou uvedeny v tabulce

	Ústecký kraj	Karlovarský kraj	Liberecký kraj	Plzeňský kraj	Česká republika
Počet ubytovaných turistů	<b>465 659</b>	634 132	786 583	446 152	10 765 987
Odhad celkového počtu turistů a návštěvníků	<b>751 063</b> (4,54 %)	975 588 (5,89 %)	1 210 128 (7,31 %)	686 388 (4,14 %)	16 563 056 (100 %)
Celkový počet/km <sup>2</sup>	<b>134,4</b>	294,4	382,6	90,8	210,0

Zdroj: Výpočty DHV podle údajů ČSÚ a T.N.S. Factum

Z uvedených údajů vyplývá, že Karlovarský kraj a Liberecký kraj jako sousední turistické regiony, jsou v současnosti pro turisty atraktivnější než lokality v Ústeckém kraji. Návštěvnost v Karlovarském a Libereckém kraji je nad celostátním průměrem, v Ústeckém kraji je pod průměrem, ale je v celkovém počtu turistů a jednodenních návštěvníků, i v jejich průmětu do území, vyšší než v Plzeňském kraji.

Ze zahraničních regionů je zde silná lokální konkurence v sousední německé spolkové zemi Sasko. Saské Švýcarsko má delší turistickou tradici na volném trhu cestovního ruchu, národním parkem bylo vyhlášeno už před deseti lety. V současnosti existují v rámci přeshraniční spolupráce pod střešou programů a podpor EU v představním období společné rozvojové projekty, nicméně konkurence tady je. Projevila se lokálně v létě 2002, kdy se v důsledku silné české koruny snížila dřívější výhoda levných služeb v cestovním ruchu na české straně. Podle předběžných informací provozovatelů ubytovacích a stravovacích zařízení je poptávka německých turistů a návštěvníků letos nižší než v roce 2001. Do konce letní turistické sezóny se situace může ještě změnit, kromě toho úbytek německých

<sup>3</sup> Návštěvnost ubytovacích zařízení cestovního ruchu za 1. až 4. čtvrtletí 2001, ČSÚ 2002

hostů nahrazuje zvýšený zájem turistů a návštěvníků z Nizozemí a například z Dánska, situace však poukazuje na to, že region zatím není plně konkurenceschopný na volném trhu, nekonkuruje srovnatelnou kvalitou nabídky, ale nižšími cenami služeb a zboží.

Do roku 2001 měla návštěvnost hostů se SRN stoupající tendenci. I když celkový počet hostů v Ústeckém kraji v období 2000-2001 poklesl o 3 500, počet německých hostů se zvýšil o 3 000, tj. o 2,5 %. Snížil se však počet přenocování o 1,6 %.

#### Počty zahraničních hostů v Ústeckém kraji

	Počet hostů				Počet přenocování			
	ze zahraničí celkem		z toho ze SRN		ze zahraničí celkem		z toho ze SRN	
<b>2000</b>	187 861	100 %	79 337	42,2 %	673 109	100 %	320 194	47,6 %
<b>2001</b>	184 233	100 %	82 314	44,7 %	625 555	100 %	287 680	46,0 %

Zdroj: Kompendium statistik cestovního ruchu v České republice 2000 a 2001, ČCCR

Pro posouzení rozdílů mezi cestovním ruchem v regionech na obou stranách hranic nejsou k dispozici údaje za srovnatelně velké územní celky. Z německé strany můžeme vyhodnotit údaje za spolkovou zemi Sachsen, která je nesrovnatelně větší než Ústecký kraj (18 413 km<sup>2</sup> a 4 426 000 obyvatel, s městy jako Drážďany a Lipsko), nebo za menší správní jednotku, menší „okres“ (Kreis) Sächsisches Schweiz, o rozloze 888 km<sup>2</sup> s 157 629 obyvateli.

V tabulce jsou pro srovnání s Ústeckým krajem uvedeny údaje ze spolkového a příslušného saského zemského statistického úřadu. Německé statistiky evidují údaje z penzionů a hotelů s ubytovací kapacitou nad 9 lůžek, to odpovídá přibližně české statistice ubytování v hotelech a penzionech, protože u nás je penzion definován jako ubytovací zařízení s 5 a více pokoji<sup>4</sup>).

k 1. 1. 2001	počet hromadných ubytovacích zařízení	počet lůžek	počet lůžek/km <sup>2</sup>	počet hostů	počet přenocování
Spolková země Sasko	<i>(údaj není k dispozici)</i>	114 000	6,2	5 146 000	14 538 000
Kreis Saské Švýcarsko	219	9 580	10,8	325 782	1 312 804
Ústecký kraj	426	23 508	4,4	458 868	1 618 874

Zdroj: www.destatis.de, www.statistik.sachsen.de, ČSÚ

Z obou srovnání vychází opět Ústecký kraj hůře. V Saském Švýcarsku (Kreis) byl navíc zaznamenán pravidelný nárůst návštěvnosti, od roku 1997 do 2000 to činilo 14,1 %. Stoupla také vytiženost lůžek – z 37,1 % v 1997 na 40,6 % v roce 2000.

Mimochodem, vytiženost lůžek v hromadných ubytovacích zařízeních v celém Sasku v celoročním průměru byla v roce 2001 37,5 %, o rok dříve 37,6 %. Tyto hodnoty jsou srovnatelné s využitím lůžek v hotelech a penzionech v Libereckém kraji (37,1 %), v Ústeckém kraji je tato hodnota nejnižší ze všech krajů ČR, pouze 33,9 %.

<sup>4</sup> § 3 písm. g) vyhlášky MMR č. 137/1998 o obecných technických požadavcích na výstavbu



## 2. Prostorové charakteristiky

### 2.1. Fyzicko-geografické charakteristiky

#### 2.1.1. Geomorfologie a geologie

Podle nového členění, které se postupně uplatňuje od konce 90. let 20. století, je území Ústeckého kraje z geomorfologického hlediska částí subsystému Hercynských pohoří a provincie Česká vysočina. Podstatnou část tvoří Krušnohorská subprovincie, nejseverozápadnější část je součástí Krkonoško-jesenické subprovincie. Krušnohorská subprovincie se dále člení na oblasti Krušnohorská hornatina, v které na území kraje rozlišujeme celky **Krušné hory a Děčínskou vrchovinu** a Podkrušnohorská hornatina s celky **Mostecká pánev, České středohoří a část celku Doupovské hory** na území Ústeckého kraje. Z Krkonoško-jesenické subprovincie sem patří celky **Šluknovská pahorkatina a Lužické hory** v rámci Krkonošské oblasti. Další podrobné územní členění na podcelky, okrsky a podokrsky se postupně zpracovává.

Celé území Děčínské vrchoviny je chráněné, je to území Národního parku České Švýcarsko a Chráněné krajinné oblasti Labské pískovce. Geologicky tvoří jeden celek se Saským Švýcarskem na německé straně. Je tvořeno zejména druhohorními sedimenty - kvádrovými pískovci, které byly kdysi dnem mělkého moře a neovulkanickými třetihorními horninami. Specifický reliéf kvádrových pískovců je dán jejich základními vlastnostmi, blokovým rozpuštěním a mimořádně dobrou propustností. Vlivem intenzivní eroze vznikly skalní věže, skalní města, údolí, soutěsky, kaňony a převisy, které vytváří dramatickou krajinnou scenérii tak jedinečnou a atraktivní pro návštěvníky. Pravčická brána se svými rozměry cca 27 krát 16 m je největším přírodním skalním mostem v Evropě.

Národní park Česko-saské Švýcarsko se od jiných pískovcových oblastí liší některými specifickými rysy, například:

- Mohutný kaňon Labe, zařezávající se do pískovcového podloží až v hloubce 300 m;
- Další hluboké soutěsky, na jejichž dně protékají vodní toky;
- Výrazné stolové hory na saské straně NP;
- Místa s relativně velmi nízkou nadmořskou výškou – Hřensko s hodnotou 117 m n. m. představuje nejnižší bod v ČR;
- Značné výškové rozdíly na malé ploše území.



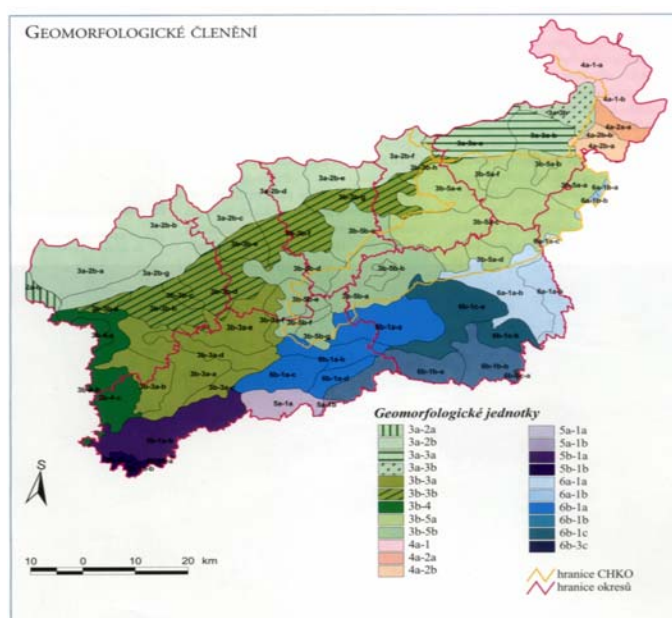
Zdroj: [www.trasovnik.cz](http://www.trasovnik.cz)

Jiný charakter má České středohoří, které vzniklo v třetihorách následkem vulkanické činnosti. Tvrdší čedičová, žnělcová či trachytová jádra byla erozními vlivy vypreparovaná z měkčích pískovců a slínovců a svými tvary kuželů a kup vytváří v ČR zcela ojedinělý krajinný obraz. Z botanického hlediska je České středohoří nejpestřejší oblastí v ČR, stanoviště zde má nejvíce druhů rostlin. Zdůvodňuje se to horninovým složením a bohatými dešťovými srážkami.

Úzký hřbet Krušných hor se svažuje na českou stranu prudkými a strmými svahy s mnoha hlubokými údolímí. Svažítost na saské straně Krušných hor je mnohem mírnější. Krušné hory vznikly v třetihorách rozlámáním prvohorního souvislého pohoří. Jsou typickým příkladem „kerního“ pohoří. Horniny jsou bohaté na kovové rudy. V příkopové propadlině Mostecké pánve vznikla bohatá ložiska hnědého uhlí.

Větší část geomorfologického celku Lužické hory leží v území Ústeckého kraje, menší v Libereckém kraji. Čedičové a žnělcové kupy i zajímavě tvarované pískovcové skály najdeme v Lužických horách. Hory jsou předělem mezi povodím Severního moře (Labe) a Baltského moře (Odra), také klimaticky je značný rozdíl mezi severními a jižními svahy.

### Ilustrace: Geomorfologické členění kraje



Zdroj: Ústecko–Chráněná území ČR I., Agentura ochrany přírody a krajiny

### 2.1.2 Klimatická charakteristika

Základní rámeček klimatu Ústeckého regionu je určen jeho polohou v atlanticko-kontinentální pozici mírně vlhkého podnebního pásu, v oblasti převládajícího západního proudění vzduchu. Tato poloha území na styku vlivu oceánu od západu a vlivu kontinentu od východu způsobuje, díky výrazné cyklonální činnosti, velkou proměnlivost počasí. Pro většinu roku zde sice převládá vliv vzduchu mírných šířek, ale krátkodobě se projevuje i vliv chladného arktického vzduchu od severu nebo vliv teplého subtropického vzduchu z jižních směrů. Průběh pohoří, směr údolí a poloha nízko položených pánví podmiňují velké místní klimatické rozdíly.

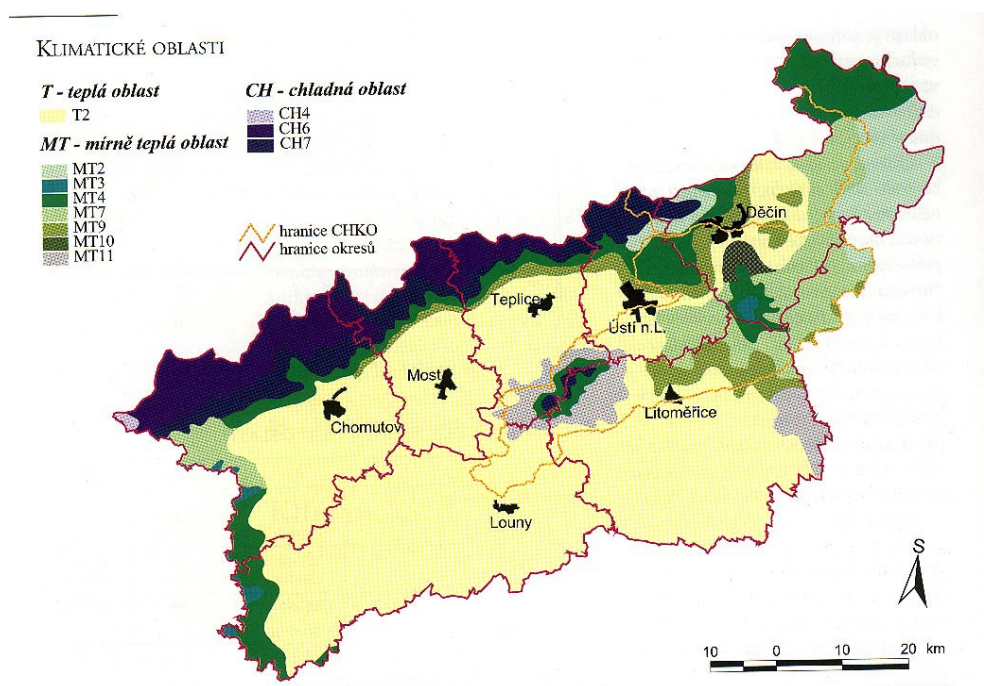
Zatímco vrcholová plošina Krušných hor se svým drsným vlhkým podnebím podporujícím vznik rašelinišť blíží podmínkám na severu Evropy, na jižním úpatí se rozkládá jedna z nejsušších oblastí střední Evropy – Lounsko a Žatecko, kde teplé podnebí a nedostatek srážek připomínají poměry v ukrajinské lesostepi.

Na plošně poměrně malém území Ústeckého regionu jsou klimatické poměry determinovány především jeho specifickými přírodními poměry a antropogeními zásahy.

Z přírodních složek je v Ústeckém regionu výrazným klimatickým činitelem velká členitost reliéfu terénu spolu s velkou rozdílností jeho nadmořských výšek (výškový rozdíl mezi nejvyšším a nejnižším bodem reliéfu terénu je větší než 1 000 m) a charakter aktivního povrchu (významné plošné zastoupení lesních, zemědělských, vodních, umělých aj. ploch s rozdílnými klimatickými účinky).

Člověk a jeho hospodářské aktivity v krajině pak spolu s konkrétními přírodními poměry (např. tvar reliéfu terénu podporující vznik a zesilování inverzní teploty vzduchu) na některých místech území výrazně zasahují do lokálních klimatických poměrů (např. v Mostecké pánvi, v údolí Labe).

Níže uvedená mapa ilustruje vymezení klimatických oblastí Ústeckého kraje, jejichž charakteristické znaky jsou popsány v příloze č. 2 a jsou důležité pro rozlišování forem cestovního ruchu.



Zdroj: Ústecko–Chráněná území ČR I., Agentura ochrany přírody a krajiny

### **Teplotní poměry**

Podle E. Quitta (Klimatické oblasti Československa, 1971) zařazujeme části Ústeckého regionu s nadmořskou výškou do 250-300 m, ležící v Mostecké pánvi, České tabuli, v údolí kolem řeky Labe od Litoměřic po Hřensko, v podhůří Českého středohoří a Děčínské vrchoviny do teplé klimatické oblasti. Základním znakem této oblasti je průměrná červencová teplota vzduchu nad 18°C, průměrná lednová teplota -2 až -3°C, počet letních dnů v roce nad 50 a počet mrazových dnů v roce pod 110.

Oblasti s nadmořskou výškou zhruba mezi 300-600 m, zahrnující zcela nebo jen Doupovské hory, Džbán, Krušné hory, Děčínskou vrchovinu, Šluknovskou pahorkatinu, Lužické hory, České středohoří a Českou tabuli, jsou zařazeny do mírně teplé klimatické oblasti, která je charakterizovaná průměrnou červencovou teplotou vzduchu 16-18°C, průměrnou lednovou teplotou -2 až -6°C, 20 až 50 letními dny v roce a 110 až 160 mrazivými dny v roce.

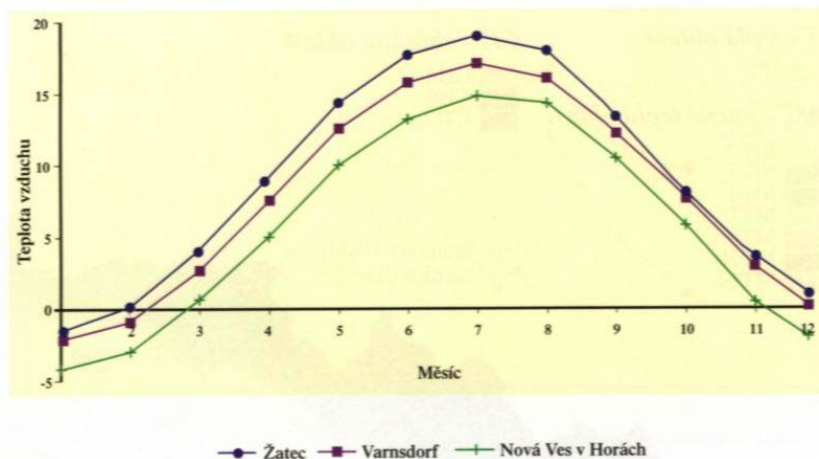
Vrcholové partie Krušných hor a oblast Českého středohoří s nadmořskou výškou nad 600 m zařazujeme do chladné klimatické oblasti, charakterizované průměrnou červencovou teplotou vzduchu pod 14°C, průměrnou lednovou teplotou vzduchu -3 až -7°C, počtem letních dnů v roce pod 30 a počtem mrazových dnů v roce 140 až 180.

Teplota vzduchu má poměrně homogenní prostorové rozložení. Dlouhodobý průměrný roční normál teploty vzduchu za období 1961-1990 se na území regionu v souladu s principem ubývání teploty vzduchu s výškou, pohybuje od 9,2°C v Ústí nad Labem–Mánesovy sady (kde se významným způsobem uplatňují místní vlivy průmyslového města) přes 5,2°C na nejvýše položené klimatické stanici v regionu –na Milešovce, po teploty nižší (kolem 4°C) na vrcholových partiích Krušných hor.

Ze všech měsíců roku má v dlouhodobém průměru nejnižší teplotu vzduchu leden, kdy se teploty vzduchu na celém území pohybují pod nulou (viz graf).

Nejteplejším měsícem roku potom bývá v dlouhodobém průměru červenec.

PRŮMĚRNÉ MĚSÍČNÍ TEPLoty VZDUCHU (°C) 1961–1990



Zdroj: Ústecko–Chráněná území ČR I., Agentura ochrany přírody a krajiny

#### Průměrná teplota vzduchu v roce 2001 ve srovnání s teplotním normálem za období 1961-1990

		Měsíc												Rok
		1.	2.	3.	4.	5.	6.	7.	8.	9.	10.	11.	12.	
Ústecký kraj	<b>T</b>	-1,4	0,4	3,2	7,1	14,5	14,5	18,3	18,6	11,4	11,5	2,5	-2,2	8,2
	<b>N</b>	-2,1	-0,6	3,1	7,6	12,6	15,9	17,5	16,9	13,1	8,2	3,1	-0,4	8,0
	<b>O</b>	0,7	1,0	0,1	-0,5	1,9	-1,5	0,9	1,7	-1,7	3,3	-0,6	-1,9	0,2

Zdroj: Český hydrometeorologický ústav

**T** - průměrná měsíční teplota vzduchu (°C) v roce 2001

**N** - teplotní normál za léta 1931 až 1960

**O** - odchylka od normálu

Dá se předpokládat, že proces globálního oteplování bude mít do budoucna za následek, podobně jako v jiných oblastech naší planety, změnu klimatických podmínek v jednotlivých krajích ČR. Již dnes můžeme i v našich zeměpisných šířkách pozorovat extrémní výkyvy počasí v podobě vlny úmorných veder na jedné straně a prudkých dešťů, bouřek a krupobití na straně druhé. Také v zimním období je možné sledovat nárůst období extrémně tuhých mrazů, střídaných náhlými oblevami, přinášejícími následně v mnohých místech obavy z možných záplav.

#### Charakteristika podnebných území

	<b>T</b>	<b>MT</b>	<b>CH</b>
Průměrná teplota vzduchu	-2/-3	-2/-6	-3/-7
Leden-červen	18/19	15/18	12/16
Počet letních dnů	50-60	20-50	0-30
mrazových dnů	100-110	110-160	140-180
Průměrný počet dnů se sněhovou pokrývkou	40-50	50-100	100-160

Zdroj: Ústecko–Chráněná území ČR I., Agentura ochrany přírody a krajiny

Pro region je charakteristické, že absolutní minima se vyskytují spíše v údolních, pánevních, nebo kotlinových polohách, a to v souvislosti s teplotními inverzemi, které vedou k tvorbě tzv. jezer chladného vzduchu.

### **Srážkové poměry**

Srážky se vyznačují velkou proměnlivostí, a to jak z hlediska prostorového, tak i časového. Pro oblast severozápadních Čech je typický jejich velmi nerovnoměrný časový i prostorový výskyt. Stejně tak jako v dalších oblastech, i zde obecně s nadmořskou výškou srážek přibývá, vyskytují se však velké rozdíly způsobené tvarem reliéfu terénu a jeho expozicí. Výškový srážkový gradient v Podkrušnohoří představuje v celoročním úhrnu 60-70 mm na 100 m a je jeden z největších v České republice.

Dle dostupných informací byl rok 2000 v Ústeckém kraji srážkově normální, spadlo zde 722 mm srážek, což bylo 116,6 % dlouhodobého normálu (1961 - 1990). Během roku nebyly zaznamenány velké výkyvy v množství srážek naměřených v jednotlivých měsících, s výjimkou počátku roku, který byl vlhký s nadprůměrnými srážkami, zejména v měsíci březnu. Měsíc březen byl v roce 2000 srážkově nejvydatnější (128 mm). Nejvyšší denní srážkový úhrn byl naměřen na stanici Boleboř, kde 9. 3. 2000 spadlo 50 mm srážek.

Nejsušší oblastí regionu je Žatecko, kde dlouhodobý průměrný roční úhrn srážek (1961-1990) činí 444 mm a oblast kolem Tušimic a Kopist. Tento srážkový nedostatek je způsoben, zejména při západním a severozápadním proudění, závětrím Krušných hor. Na srážky velmi bohaté jsou vrcholové partie Krušných hor. Jak je patrné z grafu srážkově nejbohatší jsou letní měsíce (převážně srpen). Je to způsobeno výskytem bouřek s vysokými srážkovými úhrny a vydatnými vytrvalými dešti.

Počet dnů se sněžením odpovídá celkové srážkové činnosti. V Krušných horách připadá 48 % z celkového ročního srážkového úhrnu na srážky sněhové, v Českém středohoří 40 % v Mostecké pánvi 30 %, v České tabuli 25 %. Nejvyšší sněhová pokrývka je v průměru zaznamenána v okolí Klínovce (120-160 cm), nejnižší v nížinných oblastech (do 20 cm). Trvání a mocnost souvislé sněhové pokrývky stoupá s nadmořskou výškou.

### **Průměrné srážky v roce 2001 ve srovnání se srážkovým normálem za období 1961-1990**

		<i>Měsíc</i>												<b>Rok</b>
		<b>1.</b>	<b>2.</b>	<b>3.</b>	<b>4.</b>	<b>5.</b>	<b>6.</b>	<b>7.</b>	<b>8.</b>	<b>9.</b>	<b>10.</b>	<b>11.</b>	<b>12.</b>	
<b>Ústecký kraj</b>	<b>Sr</b>	37	38	75	47	56	63	78	82	97	30	54	68	730
	<b>N</b>	44	38	39	46	60	64	70	72	48	39	47	48	619
	<b>%</b>	84	101	191	102	94	98	112	114	201	78	116	141	118

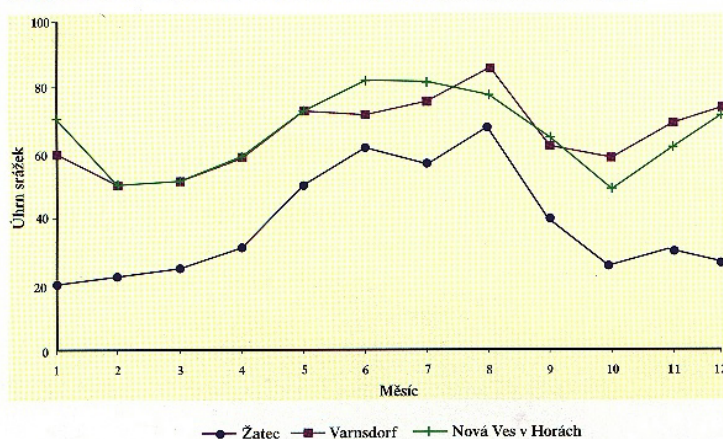
Zdroj: Český hydrometeorologický ústav

**Sr** - průměrný úhrn srážek v mm

**N** - normál srážek za léta 1961 až 1990 v mm

**%** - průměrný úhrn srážek v roce 2000 v procentech průměrného srážkového normálu  
( $Sr/N \cdot 100$ )

PRŮMĚRNÉ MĚSÍČNÍ ÚHRNY SRÁŽEK (mm) 1961–1990



Zdroj: Ústecko–Chráněná území ČR I., Agentura ochrany přírody a krajiny

### 2.1.3. Hydrologie a vodní hospodářství

Kvalita podzemních vod je dle dostupných informací normální, k výraznému znečištění nedochází. Výjimku tvoří několik lokalit se starými ekologickými zátěžemi, zejména starý závod Chemopetrol Litvínov.

Odtokové poměry jsou za normálních okolností průměrné a slabě podprůměrné. Celkový charakter odtoku je závislý na aktuální situaci podle množství srážek. V roce 2000 se povodeň silně projevila v povodí Labe, kde byl vyhlášen 3. stupeň povodňové aktivity v hlásných profilech Ústí nad Labem a Děčín, letošní situace (2002) přináší vyhlášení zvýšených stupňů povodňové aktivity opakovaně. Následky ničivé velkoplošné povodně v srpnu 2002, jejíž škody zatím nejsou ani vyčísleny, oprávněně vyvolává obavu z dalšího poklesu turistické poptávky v regionu. Více než zařízení cestovního ruchu byly zasaženy průmyslové areály, ovšem devastace dopravní infrastruktury postihne také rozvoj turistiky. Jednou z cest, jak situaci řešit, je využít proces obnovy zničené infrastruktury ke změně priorit v kraji ve prospěch cestovního ruchu, momentální nevýhodu obrátit na velkolepou příležitost pro změnu obrazu kraje.

### Vodní zdroje

Území vymezených turistických subregionů Ústeckého kraje patří, s výjimkou severovýchodní části okresu Děčín /povodí Odry/ k povodí Labe, mající přítoky jak na našem území, tak v Sasku. Pouze okolí Rumburka a Varnsdorfu je odvodňováno řekou Mandavou s Podlužským potokem (Lužnička) do Lužické Nisy a Odry. Krajem tak prochází evropské rozvodí mezi úmořími Baltského a Severního moře. Jednotlivá povodí jsou spravována příslušnými podniky tj. Povodí Labe, s.p. a Povodí Ohře, s.p.

V příloze č. 2 jsou uvedena data, která měří a poskytují zmiňované státní podniky jednotlivých Povodí. Zpracování dat realizuje Výzkumný ústav vodohospodářský T.G.M. z podkladů podniků Povodí, s.p. 1997-2002.

### Zásobování pitnou vodou

Množství vyrobené pitné vody (v roce 2000) bylo cca 75 mil. m<sup>3</sup>. Hlavním provozovatelem vodovodů a kanalizací jsou Severočeské vodovody a kanalizace, a.s. Teplice. Počet obyvatel skutečně zásobených pitnou vodou z veřejných vodovodů byl 786 643, tj. zhruba 95 % z celkového počtu obyvatel kraje. Ztráty vody ve vodovodních sítích byly u hlavních provozovatelů v kraji 27,9 %. Většina obyvatel je zásobována vodou odpovídající normě ČSN 75 7111 pro pitnou vodu.

## Výroba a užití pitné vody

	2000
Objem vyrobené pitné vody (mil. m <sup>3</sup> )	74,9
Počet obyvatel zásobených vodou z veřejných vodovodů (tis. obyvatel)	786,6
Ztráty vody ve vodovodních sítích (%)	27,9 <sup>1)</sup>

<sup>1)</sup> pouze za hlavní provozovatele v kraji

Zdroj: ČSÚ

## Stojaté povrchové vody

Stojaté povrchové vody jsou v regionu Ústeckého kraje a jednotlivých definovaných turistických subregionech zastoupeny zejména rybníky a víceúčelovými nádržemi. Vedle toho se vyskytují i sníženiny, vzniklé po hlubinné těžbě hnědého uhlí nebo zatopením vyhloubených povrchových lomů. Všeobecně jsou vodní plochy v regionu rozloženy nerovnoměrně a účelově, jejich rozmístění v některých případech neodpovídá zcela přirozeným podmínkám.

Mezi nejvýznamnější vodní stavby, ovlivňující odtokové poměry, patří vodní nádrže. Slouží jako zásoba pitné vody, vody pro průmysl, v době povodní mají ochranou funkci. Patří sem např. nádrže Fláje, Janov, Jezeří, Jirkov, Křimov, Nechranice, Přisečnice, Újezd, Všechlapy, Zaječice. Vedle uvedených byly na malých potocích na svazích Krušných hor vybudovány nádrže zachycující přívalové vody při náhlých táních nebo prudkých deštích.

K rekreačním účelům se v regionu dají využívat pouze vodní nádrže Nechranice, Kadaň, Újezd a Všechlapy.

## Minerální vody

Na území regionu Ústeckého kraje se díky složité geologické stavbě vyskytují téměř ve všech známých základních druzích vody minerální (uhličitě, chloridové, síranové, železnaté, kyselky, radonové i vody termální). Nejsou zde vody sirovočíslové. Největší zastoupení mají uhličitě vody (kyselky). Na povrch vystupují hlavně v oblastech hlubinných zlomů (okolí Loun, Břvany, Bílina aj.) Síranové vody se vyskytují v pásmu při okraji Českého Středohoří (v Bylanech, Zaječicích, Lenešicích). Radonové vody jsou neznámější z Teplic nebo Brně u Ústí n. L. Vody chloridové se vyskytují již méně, a to hlavně v hlubokých vrtech zasahujících prvohorní vrstvy (např. Koštice).

## Termální vody

Termální vody jsou dvojího druhu - jednak vystupují z hlubokých struktur v místech zlomů (např. v Teplicích), jednak se mnohem mělčeji akumulují v křídových pískovcích (Ústí nad Labem, Děčín). Tyto typy výskytu se liší i celkovou mineralizací. Některé minerální vody jsou všeobecně známé jako léčivé nebo stolní (Bílinská, Zaječická, Praga aj.). Na zdroje termálních vod se váže lázeňské využití. V kraji jsou neznámější lázně Teplice, potenciál pro intenzivnější využití vod pro lázeňské a ozdravní pobyty má mnohem více lokalit.

## 2.2 Socio-ekonomické charakteristiky

### 2.2.1 Obyvatelstvo

Demografické údaje jsou zpracovány na základě Průběžných výsledků Sčítání lidu, domů a bytů 2001 (dále SLDB 2001). V polovině července 2002 zveřejnil ČSÚ dlouho očekávané definitivní výsledky SLDB 2001, ale v té době byla většina údajů pro analýzy projektu v pokročilém stupni rozpracování. Proto konzultant uvádí údaje a z nich vyplývající pomocné ukazatele podle průběžně a postupně zveřejňovaných výsledků SLDB. Velké rozdíly mezi předběžnými a definitivními údaji zde nejsou – podle předběžných výsledků žilo v Ústeckém kraji ke dni 1. 3. 2001 celkem 826 380 lidí, podle definitivních výsledků to bylo 820 219 lidí, rozdíl představuje – 0,74%. Pro srovnání uvádíme další

číslo, a sice počet obyvatel Ústeckého kraje k 1. 1. 2002 byl 819 450, které dokládá pozvolný, ale stálý pokles počtu obyvatel.

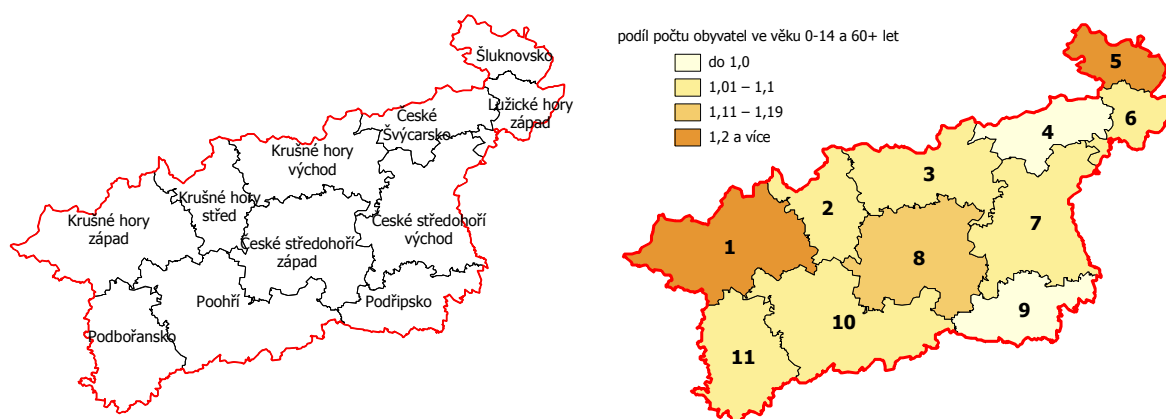
Všechny údaje jsou tedy zpracovány podle Předběžných výsledků SLDB 2001, které ČSÚ zveřejnil v létě 2001 a postupně je doplňoval na své stránce [www.czso.cz](http://www.czso.cz) pod názvem „Průběžné výsledky SLDB 2001“. Podrobnější informace o obyvateľstvu v Ústeckém kraji jsou uvedeny v příloze č. 3.

#### Základní údaje o obyvatelstvu Ústeckého kraje

Území	Rozloha (km <sup>2</sup> )	Počet obyvatel			Věkový index	Hustota obyvk/km <sup>2</sup>	
		celkem	0-14	60 a více	0-14/60 a >		
Subregiony	1	709,3	119 915	21684	17488	1,28	166,7
	2	341,1	109 583	18796	17975	1,06	321,3
	3	547,5	213 344	73635	50697	1,02	389,7
	4	324,2	62 846	10420	10634	0,99	193,9
	5	216,3	30 534	5552	4684	1,21	141,2
	6	204,3	30 271	5331	5072	1,06	148,2
	7	680,0	66 250	11339	10914	1,07	97,4
	8	705,6	65 376	11409	11076	1,16	92,7
	9	360,3	39 875	6498	7146	0,95	110,7
	10	766,0	68 808	11911	11585	1,07	89,8
	11	492,3	19 578	3416	3494	1,01	39,8
<b>Ústecký kraj</b>	<b>5 334,6</b>	<b>826 380</b>	<b>179991</b>	<b>161462</b>	<b>1,09</b>	<b>154,9</b>	
<b>ČR</b>	<b>78 866,0</b>	<b>10 292 933</b>	<b>1694812</b>	<b>1874211</b>	<b>0,9</b>	<b>130,5</b>	

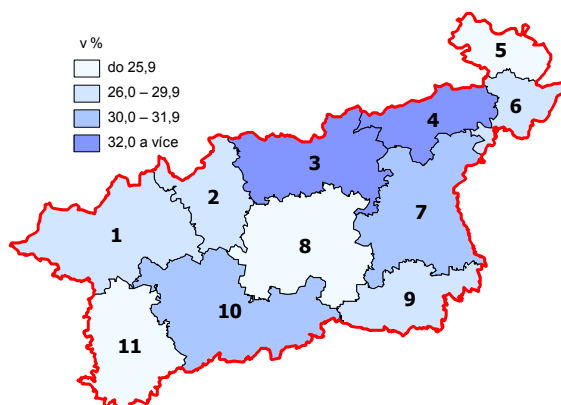
Zdroj: ČSÚ

#### Věkový index

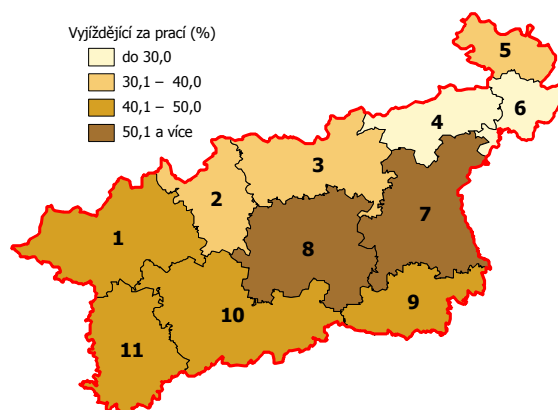




Podíl obyvatel s maturitou



Vyjíždějící za prací mimo vlastní obec



### 2.2.2 Ekonomická základna, trh práce

Ve vědomí obyvatelů ČR má Ústecký kraj dvojí tvář: na jedné straně požívá pověst průmyslového regionu země se zničeným životním prostředím, na druhé straně se v něm nachází jeden z nejmalebnějších koutů republiky. Bohužel, zatímco první tvář je obecně známá, existenci druhé tváře si uvědomuje daleko méně lidí. Je to způsobeno jak excentrickou polohou Českého Švýcarska v rámci ČR, tak i nedostatečnou propagací této turistické oblasti v jiných regionech.

Pro změnu povědomí o Ústeckém kraji je potřebné lépe profilovat již zmíněnou pozitivní stránku tváře kraje a zmírňovat až odstranit negativní stránky, spojené s ekologicky poškozeným životním prostředím v minulých desetiletích a pověstí kraje s velkou nezaměstnaností. Klíčem k uvedeným změnám je diverzifikace ekonomické základny kraje a s tím spojený trh práce. Ekonomickou základnu kraje od počátku průmyslové revoluce jednostranně určovaly zejména naleziště hnědého uhlí v blízkosti výhodné vodní dopravní cesty. Útlum těžby uhlí v poslední době zanechal po sobě nejen zničenou krajinu, ale i vysokou nezaměstnanost. Sektor služeb zatím nevyužil zdroje a nerozvíjel se přiměřeně možnostem. I někdejší výhodná dopravní poloha se stává problematickou: s klesající přepravou uhlí lodní doprava ztrácí na významu, neprosadila se zatím v jiných oblastech. Hlavní směry pozemní dopravy jsou geograficky omezeny na směry sledující tok řeky Labe a řeky Ohře a tudíž jsou ohrožovány povodněmi a znamenají zátěž pro ovzduší. Přesto všechno má kraj dobrý potenciál na to, aby se zbavil negativní části své pověsti průmyslově těžce poškozené oblasti s vysokou nezaměstnaností.

#### Podíl krajů na HDP

Rok 2000	Ústecký kraj	Karlovarský kraj	Liberecký kraj	Hlavní město Praha	Česká republika
Podíl HDP (%)	6,6	2,4	3,5	24,6	100
HDP/1 obyvatele (Kč)	155 305	157 259	161 031	408 259	190 750

Pozici Ústeckého kraje v rámci České republiky dokládá přehled hrubého domácího produktu (HDP) v roce 2000. Výše HDP v kraji je podprůměrná a podíl HDP na jednoho obyvatele je nejnižší.

Největší zátěž trhu práce představuje nezaměstnanost způsobena útlumem těžby a navazujícího průmyslu - energetiky, chemie, strojírenství, vodní dopravy, atd. Tyto změny jsou částečně vyvolány i jinými, zejména externími vlivy (globalizace apod.), avšak to na lokálním řešení situace mnoho nemění. Není jiné cesty než restrukturalizace trhu práce, rekvalifikace, celoživotní vzdělávání v ekonomicky perspektivních oblastech.

Na konci května 2002 bylo v kraji méně než 16 % nezaměstnaných. Ve srovnání s dubnem jejich počet poklesl o 677 a v současnosti je tu bez práce asi 67 600 lidí. Vyplyvá to z údajů okresních Úřadů práce. Podle odborníků způsobil pokles hlavně začátek sezónních prací a zaznamenaly jej všechny okresy mimo Teplicka, kde se počet nezaměstnaných mírně zvýšil. Nejvíce postiženým okresem i v rámci celé ČR zůstává Mostecko. Na konci května tu míra nezaměstnanosti dosáhla 21 %, což představuje asi 13 500 lidí. Nejvíce, až na 11,4 %, se snížila nezaměstnanost na Litoměřicku. Okres vykazuje dlouhodobě nejnižší nezaměstnanost v kraji.

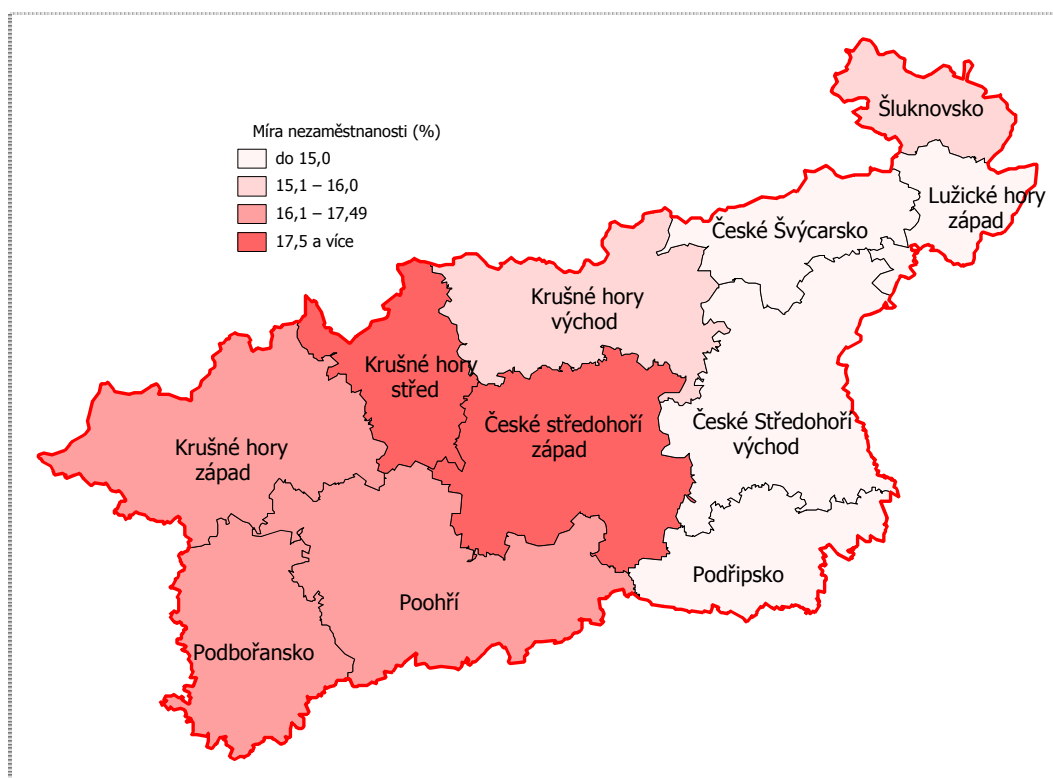
V kraji se opakuje každoročně, tak jako v jiných regionech republiky, zvýšená sezónní poptávka po pracovnících v profesích kuchař, číšník, servírka.

#### Míra nezaměstnanosti v červenci 2002

Míra nezaměstnanosti v %	Děčín	Chomutov	Litoměřice	Louny	Most	Teplice	Ústí n/Labem	Ústecký kraj	Karlovarský kraj	Liberecký kraj	Česká republika
07/2002	14,1	16,9	12,1	18,0	21,4	17,0	15,5	16,4	9,4	8,0	9,2

Zdroj: www.mpsv.cz

Mezi deseti okresy České republiky s nejvyšší nezaměstnaností se dlouhodobě objevuje 6 okresů Ústeckého kraje, pouze výše zmíněné Litoměřicko je v druhé desítce – v současnosti na sedmáctém místě. Pro úplnost je v příloze č. 3 uveden přepočtený míry nezaměstnanosti za květen 2002 podle 11 vymezených subregionů a další údaje.



### 3. Dopravní infrastruktura

#### 3.1 Železniční doprava

Ústecký kraj byl jedním z prvních regionů u nás vybavených základní sítí železnic, již roku 1851 dorazila do Podmokel Severní státní dráha z Prahy s pokračováním do Pruska, v dalších 22 letech byly dokončeny Buštěhradská železnice z Prahy do Chomutova, Rakouská severozápadní dráha od Lysé nad Labem, Plzeňsko-březenská dráha z Plzně přes Žatec do Obrnic i páteřní Česká severní dráha Cheb - Ústí nad Labem, společně s tehdy konkurenční Duchcovsko-podmokelskou dráhou Chomutov – Podmokly. V dalších letech vyrostla síť místních drah, vykrývající neobslužená území a zpřístupňující menší sídla, základem dnešní sítě je však, po mnoha přeložkách a rušení tratí v uhelných pánvích, síť dobudovaná do roku 1873. Páteří dnešní železniční sítě Ústeckého kraje je trať ČD č. 130 (Děčín-) Ústí nad Labem – Chomutov s navazujícími 140 Chomutov – Cheb a Děčín - Varnsdorf, propojující nejvýznamnější sídla kraje (byla by vhodná i pro provozování intervalové příměstské dopravy). Nejvýznamnější tratí je železniční část IV. panevropského multimodálního koridoru transevropské komunikační sítě, železniční trať č. 090 (Břeclav – Brno -) Praha - Ústí nad Labem – Děčín, další hlavní tratě spojují Ústecký kraj ze středem Čech O72 Lysá n. Labem – Ústí nad Labem-Střekov, 120 Praha – Chomutov a 110 Kralupy nad Vltavou – Most, Z Plzně potom trať 160 Plzeň – Žatec. Železnice zajišťuje vztahy mezi většími městy, dopravní obslužnost některých sídel, včetně horských. Turistické cíle napojené železnicí jsou krušnohorské Vejprty, Mikulov, Moldava, Krupka a Telnice v Lužických horách Česká Kamenice, Jedlová a Jiřetín pod Jedlovou, na Šluknovsku Brtníky, Mikulášovice a Dolní Poustevna. Pro turisty jsou některé starší, především horské tratě atrakcí již svým provozem, v provozu, resp. Výstavbě jsou i dvě muzejní železnice Česká Kamenice – Kamenický Šenov a Velké Březno – Zubrnice.

Kraje se pro České dráhy, monopolního provozovatele železniční dopravy na území Ústeckého kraje v segmentu regionální a příměstské dopravy, stávají od 1. 1. 2003 významným partnerem pro provoz, podle Českých drah měly být partnery při jednáních o rozvoji a zkvalitnění železniční infrastruktury. Rozvojové záměry Českých drah při budoucím řešení dopravních potřeb regionu vychází z předpokládaných přepravních proudů, ze stávajícího stavu a konfigurace železniční sítě a z předpokladu obnovy a úprav této sítě do stavu odpovídajícího požadavkům kladeným na dopravu ve 21. století. V současné době probíhá významná etapa pro vývoj železniční dopravy. Decentralizace státní správy přenáší pravomoci a odpovědnost související s uspokojováním dopravních potřeb obyvatelstva na orgány veřejné správy v krajích. Rozhodování o dalším vývoji se tedy v maximální možné míře přiblížilo občanům, kterým má dopravní systém sloužit, a bude vycházet z podmínek, možností a především potřeb samotných krajů a jejich obyvatel. V historickém vývoji železniční dopravy tato etapa představuje zásadní změnu v přístupu k organizaci dopravy příměstské, regionální, ale i dálkové, která bude sloužit k propojení jednotlivých krajů mezi sebou navzájem a ke spojení krajů s republikovým centrem a se zahraničím.

## Železniční mapa Ústeckého kraje



## 3.2 Silniční doprava

Kvalita i kapacita silniční sítě Ústeckého kraje není zcela vyhovující, přes relativně hustou dopravní síť je nedostatečné její plošné rozprostření. Nepříznivé podmínky jsou v okrese Most, s nevhodným spojením z Prahou i sousedním Saskem, nedostatečné je též spojení Děčína s odlehlým Šluknovským výběžkem, není též dostatek přechodů přes Labe mezi Ústím nad Labem a Litoměřicemi. Silnice II. a III. třídy jsou většinou ve špatném technickém stavu.

Nejvýznamnější silniční komunikací Ústeckého kraje je dálnice D8 Praha – Ústí nad Labem – státní hranice ČR-SRN. Dálnice D8 je součástí IV. multimodálního panevropského dopravního koridoru Dresden - Praha – Brno - Bratislava - Győr - Budapest – Timisoara – Bucuresti – Constanca/Craiova - Sofia - Plovdiv – Istanbul/Thessaloniki, který byl schválen 2. Panevropskou dopravní konferencí na Krétě v r.1994, na úrovni ministrů dopravy zúčastněných států, jakou součást Transevropské dopravní sítě. Ve směru na Drážďany se dálnice D8 napojuje na německou dálnici A17. Na propojení D8 a A17 včetně výstavby hraničního mostu je vypracovaná mezinárodní dohoda. Na dálnici D8 přejde též mezinárodní silnice E55 Helsingør – Berlin – Praha - Salzburg – Venezia - Brindisi – Patra – Kalamata, vedená dnes po silnici I/8 přes Teplice. V rámci vnitřního dálničního systému České republiky bude dálnice D8 spolu s dálnicí D3 spojit severočeskou, pražskou a středočeskou aglomeraci s táborským a českobudějovickým regionem. Celková délka 92 km, v provozu 52,3 km, v přípravě je úsek Lovosice - státní hranice ČR-SRN dlouhý 39,7 km.

Převážná část dopravních vztahů v automobilové dopravě Ústeckého kraje je však zajištěna sítí silnic I. a II. třídy, přecházejících v místech s větší hustotou provozu ve vícepruhové silniční komunikaci (Chomutov – Bílina). Páteřní silnicí Ústeckého kraje mezi Chomutovem a Děčínem je silnice I/13 Karlovy Vary - Liberec – Habartice, převádějící též mezinárodní trasu E442 Karlovy Vary – Liberec – Olomouc – Žilina, hlavní síť tvoří další úseky silnic I. třídy: I/9 Svor – Rumburk, I/15 Uštěk – Most, I/30 Lovosice – Chlumecko, I/62 Ústí nad Labem – Hřensko, čtyřpruhová I/63 Ústí nad Labem – Teplice, I/8 Lovosice – Cínovec, I/7 Louny – Hora Sv. Šebestiána, I/27 Litvínov – Žatec – Bukov, I/28 Louny – Kozly, a krátký úsek I/62 u Lubence. Pro místní dopravu jsou velmi významné silnice II. a III. třídy, spravované krajem. Obrovský vnitřní dluh na jejich kvalitě se zatím bohužel nedaří snižovat a jejich stav je mnohdy velmi nekvalitní. Nedostatečná kvalit přístupových cest může mít negativní vliv i na



Název přístavu	kilometrůž	
Děčín Loubí	95,0 - 98,2	veřejný přístav
Děčín Rozbělesy	92,0 - 94,2	veřejný přístav
Ústí n.L. Krásné Březno	71,8 - 75,3	veřejný přístav
Ústí n.L. Vaňov	67,5 - 68,7	veřejný a závodový přístav
Lovosice	49,5 - 50,3	veřejný a závodový přístav
Štětí	16,4	závodové překladiště

### Schéma vodní dopravy na Labi



### 3.4 Veřejná linková doprava

Dopravní oblužnost linkovými autobusy je v rámci Ústeckého kraje zajišťována místními přepravci jako ČSAD BUS Ústí nad Labem a.s., Kavka transport, nebo přepravci, kteří tato území obsluhují pouze částečně určitými linkami (ČSAD autobusy Plzeň a.s., ČSAD Liberec a.s. apod.). Majoritním provozovatelem autobusové dopravy v Ústeckém kraji je již zmíněná ČSAD BUS Ústí nad Labem, jenž poskytuje přepravní služby i na spojích mimo Ústecký kraj. Jedná se o jednu ze tří největších dopravních firem v České republice, pravidelná doprava provozuje na základě dlouhodobých licencí v osmi okresech severní části republiky na celkem 281 pravidelné autobusové lince. Celkem bylo za rok 2001 takto přepraveno kolem 30 mil. osob a ujetu přes 22 mil. kilometrů. Pro spolehlivý provoz autobusové dopravy slouží dvanáct vlastních servisních pracovišť, v nichž je prováděna pravidelná kontrola a opravy vozového parku společnosti. V současné době společnost zabezpečuje 500 linkovými autobusy a s téměř 600 řidiči dopravní oblužnost zejména na celém území Ústeckého kraje a v části kraje Libereckého.

### 3.5 Cykloturistické trasy

Ústecký kraj je krajem, jenž v posledních letech zaznamenal díky vysoké atraktivitě místních lokalit zvýšený počet zájemců o cykloturistiku. Zlepšující se životní prostředí a uvolnění státních hranic významně přispěly k popularizaci tohoto sportu. Každoročně se zvyšující počet cykloturistických tras je důkazem snahy o zatraktivnění lokality, jenž disponuje mnoha kvalitními cykloturistickými resorty. Pokud se budeme věnovat jednotlivým okresům v kraji z hlediska nabídky cyklostezek, dá se říci, že

každý z okresů má po této stránce co nabídnout. Nejsevernější Děčínsko disponuje širokou nabídkou cyklostezek různých obtížností. Jen v okolí samotného Děčína je možné využít budované cyklotrasy poutavým Labským kaňonem do příhraniční obce Dolní Žleb, navštívit německé lázeňské městečko Bad Schandau a při zpáteční cestě navštívit Hřensko. Kromě této Labské cesty je zde také možnost na 44,4 km dlouhé trase navštívit skalní masivy Českého Švýcarska s jeho dominantou – Pravčickou bránou nebo Sněžnický okruh. Dalšími lokalitami Děčínského okresu jsou rozhledny Šluknovského výběžku, či Kyjovský okruh vedoucí okolím Kyjovským údolím.

Dalším okresem nabízejícím cykloturistické lokality podél Labe je Litoměřicko. Labská magistrála je trasa vedoucí podél řeky Labe, prochází okresem Ústí nad Labem, v Libochovanech vstupuje do okresu Litoměřice, do Litoměřic směřuje přes Velké Žernoseky a Žalhostice. Labská magistrála vytváří v úseku od Velkých Žernosek přes Litoměřice a Roudnici nad Labem až do Mělníka specifický úsek, a to Labskou vinařskou cyklostezku s malebným Labským údolím, ale i úrodnou krajinou Podřipska. Jak název napovídá, nabízí se ochutnávka vín z několika oblastí, od vyhlášeného žernoseckého přes litoměřické a roudnické až po mělnické. Dále je zde možnost využít trasu vedoucí údolím Ohře s přírodními útvary a mnoha památkami.

Okres Teplice těží z existence Českého středohoří, nacházejícího se v jižní části regionu, ale především z pásma Krušných hor a následného přeshraničního ruchu. Cyklisticky nejfrekventovanější jsou okruhy, které nabízejí propojení s turistickými přechody na státní hranici, například v Dolní Moldavě je několik let využívaná turistická přeshraniční stezka Moldava – Holzau, navazující na kvalitní trasy v SRN a na naši Česko – Saskou hřebenovku. Možnosti cykloturistiky podporuje lanová dráha Bohosudov – Komáří vížka, jenž překonává značný výškový rozdíl jižních svahů Krušných hor, takže cyklisté pak mohou pokračovat po náhorních a vrcholových partiích.

Okres Ústí nad Labem je významný zejména kvůli existenci mezinárodní cyklotrasy z Hamburku do Vídně, jež vede po pravém břehu řeky Labe přes Velké Březno do Církvic. Úsek Ústí nad Labem – Církvice začíná pod unikátním Mariánským mostem, pokračuje přes Brnou a Sebusín do Církvic. Stezka je zčásti upravena profesionálně, zčásti je vedena po místních komunikacích. Turistické zajímavosti při stezce jsou označeny informačními tabulemi. Dalším okresem Ústeckého kraje nabízející pestroutu paletu cykloturistického vyžití je Mostecko známé především pro unikátní lokalitu vyznavačů cykloturistiky a horských kol – Resslerův kopec. Toto místo se nachází v přímé blízkosti západní části města, je dostupné po dvou příjezdových trasách cca pět kilometrů dlouhých. Samotný areál sestává ze tří cyklostezek rozdělených podle obtížnosti na zelenou, s převýšením 26 m a délkou 3,7 km, určenou pro začátečníky, modrou, s převýšením 117 m a délkou 7,7 km a náročným cyklistům určenou červenou, s převýšením 300 m a délkou 10 km. Každá ze stezek je vyznačena a informace mohou návštěvníci získat z informačních tabulí umístěných na příjezdových cestách a na začátku každého z okruhů. Okresem vede také významná cyklotrasa Doksy – Most, jež vede přes Mariánské Radčice, Litvínov, Horní Jiřetín a Brandov až k hraničnímu přechodu a napojuje se na cyklostezky v SRN. V okrese Louny je zajímavá 28 km dlouhá neznačená trasa Žatec – Nechanice. Trasa vede podél Ohře přes Lučan - Stroupeč - Přívlačky - Stranná - Vičice a končí u vodní nádrže Nechanice.

Chomutovsko je z hlediska cykloturistiky zajímavé především cyklostezkami nacházejícími se v okolí města Jirkov. Nachází se zde několik tras různé obtížnosti, nejtěžší je asi výjezd na Krušnohorskou náhorní planinu, cyklista zde překoná převýšení 580 metrů na 10,7 km dlouhé trase, je zde možnost dvojího občerstvení – na koupališti ve Vysoké peci, nebo poté, při mírném prodloužení trasy, v Lesné. Další trasou je výlet na zámek Jezeří, ležící asi 8,5 km od výchozího místa této cyklostezky – Červeného hrádku. Trasa není vhodná pro děti, překonává převýšení 115 metrů. Seznam cyklotras je uveden v příloze č. 3.

### 3.6 Pěší pohyb

Celý Ústecký kraj je díky klubu českých turistů protkán hustou sítí značených turistických cest, jež vedou od Hřenska, přes Polabské pískovce, Krušnohoří až na Chomutovsko. Pokud bychom měli vybrat několik nejatraktivnějších oblastí, jednoznačnou dominantou by bylo určitě Českosaské Švýcarsko. Je zde několik známých naučných stezek s dlouholetou turistickou tradicí. Jelikož je tato oblast cílovou destinací turistů již po mnoho let, stezky jsou řádně značeny a vybaveny mnoha informačními tabulemi. Asi nejznámější trasou je naučná stezka přátelství, kopírující jeden z turisticky nejatraktivnějších pěších okruhů v Labských pískovcích. Okruh začíná v obci Hřensko a pokračuje

údolím říčky Kamenice až k Edmundově soutěsce. Od jarních do podzimních měsíců jezdí v soutěsce pramice. Cesta pokračuje údolím říčky až k dlouhému schodišti, po němž se vystupuje k obci Mezná. Odtud po málo frekventované silnici do Mezní Louky a dále po červené značce až k nejznámějšímu útvaru Labských pískovců a jednomu z nejzajímavějších míst v České republice vůbec, k Pravčické bráně. Poté stezka pokračuje dále po červené značce až k výchozímu místu celého okruhu, Hřensku. Dalšími stezkami v této oblasti jsou naučná stezka Jetřichovické stěny, naučná stezka Tiské stěny nebo hornická naučná stezka na katastru obce Dolní Podluží, která je součástí komplexního projektu zaměřeného na historii dolování v Jiřetíně pod Jedlovou a blízkém okolí.

Jak již bylo výše zmíněno, celý Ústecký kraj je z turistického hlediska velmi atraktivní a v podstatě v kterémkoli z jeho okresů se nacházejí atraktivní lokality. Teplicko se svými krušnohorskými lokalitami (Komáří vížka, okolí Krupky) a nádherným výhledem z Milešovy, Ústecko s jeho polabskými stezkami, či Třebenické hrady na Litoměřicku, atraktivní cesty s výstupy na izolované vrchy s dalekými výhledy či průchody soutěskami, jako je např. Bobří potok na Verneřicku, nabízí celé České středohoří. Pěší trasy jsou vyznačeny též v Doupovské pahorkatině u Kadaně, Rakovnické pahorkatině a vrchovině Džbán. Jednou z nejpopulárnějších pěších tras České republiky je pěší výstup na Říp, který se může stát ikonou pěší turistiky Ústeckého kraje.



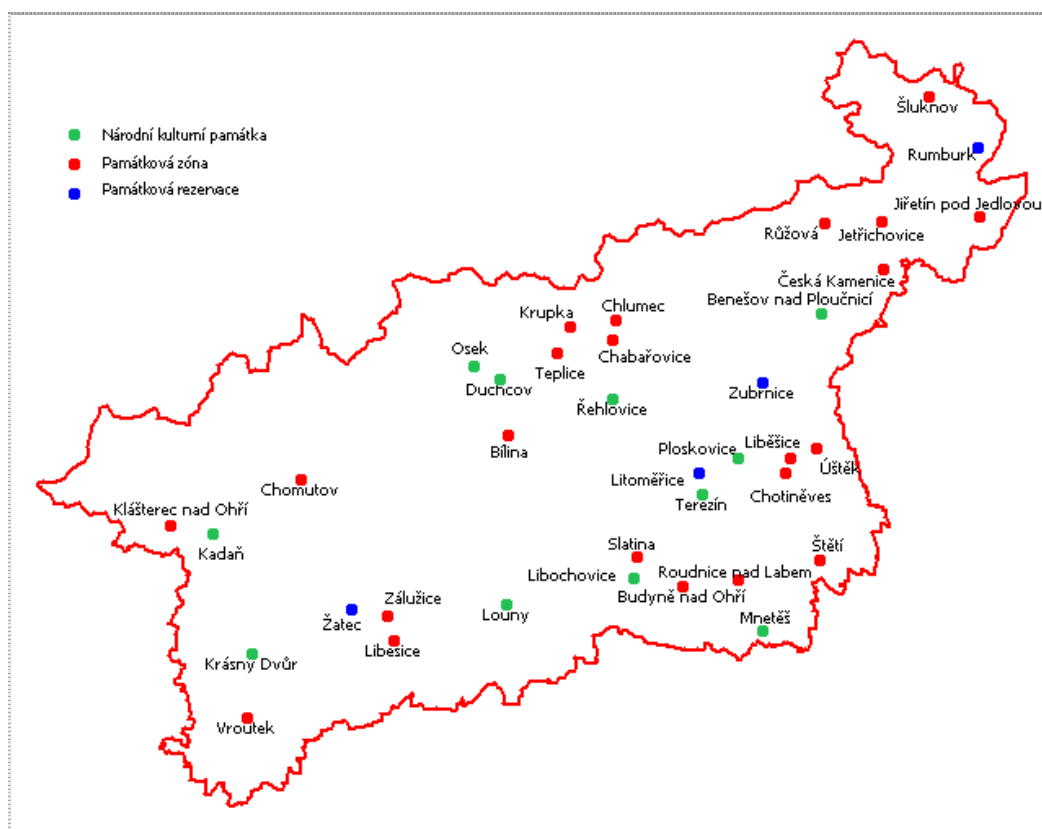
## 4. Analýza nabídky

### 4.1. Kulturně-historické památky

K 31. 12. 2001 bylo na území dnešního Ústeckého kraje celkem 3 259 zápisů do rejstříku nemovitých památek. Rejstříkové číslo představuje zápis areálu, v kterém se často nachází několik samostatných památkově chráněných objektů. Ve skutečnosti je tedy v Ústeckém kraji více památkově chráněných objektů. Podle druhu patří mezi nemovité kulturní památky například hrady, zámky, tvrze, kaple, fary, kostely, městské a venkovské obytné domy, usedlosti, chalupy, hospodářské dvory, památníky, sochařská díla v přírodě, památky vědy a techniky, historická zeleň – parky a zahrady, archeologické památky, apod.

Zvláštní význam pro území Severních Čech mají technické památky, jejichž seznam se neuvádí zvlášť, ale jsou zařazeny společně s jinými chráněnými nemovitými památkami. V kraji se nachází mnoho památek na hornickou činnost, zpracování rud a vyžití uhlí. Je připravený materiál, s podporou OkÚ Most a snaha o zapsání souboru technických památek do Seznamu UNESCO.

Jenom pro představu, jaké bohatství kraje představují historická města a vesnice uvádíme, že součet urbanisticky chráněných sídel je celkem 389 ha městských a vesnických památkových rezervací a 952 ha městských a vesnických památkových zón.



Pozn.: Podrobnější seznam kulturně-historických památek je uveden v příloze č. 4.

V jednotlivých okresech Ústeckého kraje byl počet chráněných nemovitých památek ke dni 31. 12. 2001 následující:

Okres	Počet obcí	Počet zapsaných nemovitých památek	Průměrný počet památek na obec	Průměrný počet památek na plochu 100 km <sup>2</sup>
Děčín	52	550	10,64	60,5
Chomutov	44	473	10,8	50,6
Litoměřice	105	974	9,3	94,4
Louny	70	640	9,1	57,2
Most	26	144	5,6	30,8
Teplice	34	305	9,0	65,0
Ústí nad Labem	23	173	7,5	42,8
<b>Ústecký kraj celkem</b>	<b>354</b>	<b>3 259</b>	<b>8,8</b>	<b>61,1</b>

Zdroj: DHV podle údajů PÚÚL

Státní ústav památkové péče na základě podkladů z ústavů památkové péče, pracujících v regionech, aktualizuje seznam nejvíce ohrožených a nevyužívaných památek. Seznam je průběžnou zásobárnou objektů, které vyžadují urgentní řešení. Často to jsou areály a objekty ve vlastnictví obcí, nebo jsou v transformačním období přechodu vlastnictví na města a obce na jejichž území se nachází. SÚPP uvádí také doporučené využití zdevastované či opuštěné památky a hrubý odhad nákladů, potřebných na její rekonstrukci.

Z dokumentu SÚPP je v příloze č. 4 uveden výběr ohrožených památek na území Ústeckého kraje, které se doporučují k využití pro zařízení cestovního ruchu a trávení volného času, či obecně k podnikání. Výběr je rozříděn podle vymezených turistických subregionů.

## 4.2 Turistická infrastruktura

World Tourism Organisation (WTO) definuje v rámci nabídky služeb cestovního ruchu základní turistické produkty v pořadí:

1. Ubytovací služby
2. Stravovací a pohostinské služby
3. Dopravní služby
4. Cestovní agentury, cestovní kanceláře a průvodcovské služby
5. Kulturní služby
6. Sportovní a zábavné služby
7. Jiné (například pojištění, platební karty, zdravotní péče o návštěvníky, apod.)

### 4.2.1 Ubytovací zařízení v Ústeckém kraji

Ve srovnání se situací před rokem 1990, je nabídka ubytovacích zařízení pro turisty bohatá. Vzniklo mnoho ubytovacích zařízení rozličné kvality, některá vysoce kvalitní, zařízení a provozovaná podle mezinárodních standardů, na druhé straně přežívá hodně sezónních ubytovacích zařízení, která nesnesou přísnější kritické měřítko. Ubytování je produkt, kde se uplatní malé rodinné podniky, proto podnikatelé často zahajovali podnikání bez investic do zařízení, náhodně, bez průzkumu trhu, bez zjištění konkrétních potřeb, bez koordinace a bez vzájemné dohody. Podle zkušeností z terénu například dodnes chybí v Ústeckém kraji pestřejší nabídka hotelů, jejichž kapacita by odpovídala kapacitě zájezdových autobusů.

Preferovala se kvantita na úkor kvality. Lokální konkurence a vidina rychlého zisku byly určující pro nabídku. Podobná situace byla například na českém trhu s kancelářskými prostory, vznikaly kvalitní kanceláře, ale také mnoho nekvalitních, které se uplatnily na rozvíjejícím se trhu pouze z důvodu

velkého historického deficitu. V současnosti je už situace jiná, nejen zahraniční, ale už i čeští turisté kladou na kvalitu ubytovacích zařízení stále vyšší nároky.

Informace o ubytovacích zařízeních v Ústeckém kraji vycházejí z údajů ČSÚ. V roce 2001 proběhlo podrobné šetření ubytovacích zařízení v celé ČR, proto jsou k dispozici srovnatelné údaje za všechny kraje, bohužel pouze do podrobnosti jednotlivých okresů. ČSÚ získal údaje pomocí dotazníků vyplněných provozovateli ubytovacích zařízení. Z toho důvodu je možné, že skutečný celkový počet hostů může být o něco vyšší, na druhé straně metodika sběru dat byla na celém území ČR stejná, proto lze srovnávací analýzu považovat za vypovídající, i když třeba v absolutních číslech mohou být rezervy.

Podle těchto výsledků patří Ústecký kraj, co se ubytovacích kapacit týče, do republikového podprůměru. Při současném počtu 12 307 ubytovacích zařízení na území ČR (údaj ČSÚ k 31. 7. 2001), s 476 958 lůžky je podíl Ústeckého kraje na celorepublikových kapacitách přibližně 4,9 % z počtu ubytovacích zařízení a 5,3 % z počtu lůžek. Na území Ústeckého kraje se podle posledních údajů nachází 605 ubytovacích zařízení disponujících 25 202 lůžky, což je ze čtrnácti krajů kraj s pátou nejnižší kapacitou ubytovacích zařízení.

Do celkové lůžkové kapacity ubytovacích zařízení jsou započítána lůžka v hromadných a individuálních ubytovacích zařízeních. Mezi hromadná ubytovací zařízení, která byla zahrnuta do šetření ČSÚ patří všechny kategorie hotelů, motelů, hotelů a penzionů, dále chatové osady a turistické ubytovny a pevná lůžka v kempch.

#### Ubytovací kapacity Ústeckého kraje podle okresů

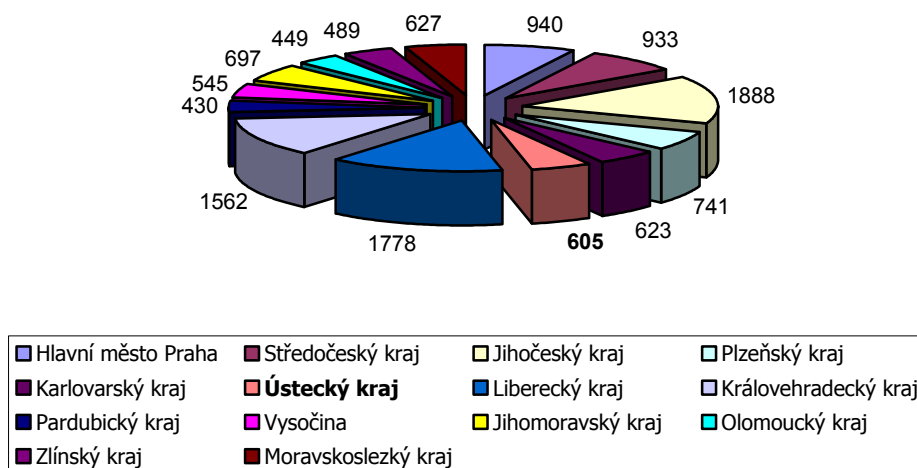
Okresy Ústeckého kraje	Počet ubytovacích zařízení	Počet pokojů	Počet lůžek	počet lůžek/ 1 zařízení	Počet lůžek na km <sup>2</sup>	Počet míst na volné ploše
Děčín	233	2 635	7 886	33,9	8,7	1 476
Chomutov	103	1 371	3 998	38,8	4,3	3 588
Litoměřice	73	1 212	3 147	43,1	3,0	920
Louny	32	484	1 587	49,6	1,4	40
Most	24	715	1 738	72,4	3,7	-
Teplice	80	1 783	4 176	52,2	8,9	384
Ústí n/Labem	60	1 118	2 670	44,5	6,6	440
<b>Ústecký kraj celkem</b>	<b>605</b>	<b>9 318</b>	<b>25 202</b>	<b>41,7</b>	<b>4,7</b>	<b>6 848</b>

#### Ubytovací kapacity Ústeckého kraje ve srovnání se sousedními kraji

Územní celek	Počet ubytovacích zařízení	Počet pokojů	Počet lůžek	počet lůžek/ 1 zařízení	Počet lůžek na km <sup>2</sup>	Počet míst na volné ploše
ČR celkem	12 307	172 297	476 958	38,8	6,0	150 295
<b>Ústecký kraj celkem</b>	<b>605</b>	<b>9 318</b>	<b>25 202</b>	<b>41,7</b>	<b>4,7</b>	<b>6 848</b>
Hl.m.Praha	940	30 714	70 952	75,5	143,0	3 744
Karlovarský kraj	623	12 560	28 807	46,2	8,7	5 180
Liberecký kraj	1 778	16 086	49 834	28,0	15,8	15 814

Z celkového počtu 605 je 426 hromadných a 179 individuálních ubytovacích zařízení. Celková kapacita lůžek v hromadných ubytovacích zařízeních, tj. ve všech kategoriích hotelů, penzionů, kempů turistických ubytoven a ostatních v Ústeckém kraji je 23 508 lůžek.

### Počty ubytovacích zařízení v ČR podle krajů



### Úroveň služeb

Dalším sledovaným aspektem je úroveň služeb pro návštěvníky ubytovacích kapacit. Platí princip, že čím vyšší kategorie je sledované ubytovací zařízení, tím širší a kvalitnější je sortiment poskytovaných služeb. V Ústeckém kraji se nachází nejméně tři hotely označené čtyřmi hvězdičkami (Prince de Ligne\*\*\*\* v Teplicích, Zámeček\*\*\*\* v Jetřichovicích-Renarticích a Top Hotel Praha\*\*\*\* v Hřensku), ale podle ČSÚ je v kraji nejvyšší kategorií 3-hvězdičkový\*\*\* hotel, proto jsou nabízené služby hodnoceny spíše jako běžného charakteru, tj. většina zařízení disponuje restaurací či barem, ale nadstandardní služby typu sportovních aktivit již tak časté nejsou. Jak již bylo řečeno, nejčastějším typem poskytovaných doprovodných služeb je restaurační zařízení, jenž jsou v celorepublikovém průměru zastoupena asi 32 %, v Ústeckém kraji je tato hodnota 49 % (v tomto průměru jsou zahrnuty kromě zařízení hotelového typu také kempy, chatové osady a turistické ubytovny a individuální ubytování). Tento typ služby je v Ústeckém kraji u zařízení hotelového typu zastoupen hodnotami nad 95 %, u zařízení nehotelového typu hodnotami v rozmezí 40 – 70 % (bez individuálních ubytovacích příležitostí). Co se týče služeb typu pořádání kongresů a seminářů, je kongresové služby schopno nabízet cca 20 % hotelů z citované nejvyšší dostupné (tedy tříhvězdičkové) kategorie. Poměrně často nabízenou službou bez ohledu na úroveň zařízení je možnost využití vlastního parkoviště jenž se u oficiálních ubytovacích zařízení pohybuje mezi 65 – 80 procenty. Další sledované služby jako směnárna, praní a žehlení či fitness jsou zastoupeny úměrně kvalitativní kategorii příslušného ubytovacího zařízení.

Zde je na místě zmínit systém jednotné klasifikace a certifikace ubytovacích zařízení:

Živnostenský zákon ukládá podle § 17, odst. 8, písm. c) s platností od 1. 3. 2000 povinnost označit ubytovací zařízení poskytující přechodné ubytování podle kategorie a třídy. Kategorizace ubytovacích zařízení je stanovena obecně závazným právním předpisem, a sice vyhláškou č.137/1998 Sb., o obecných technických požadavcích na výstavbu. Podle § 3, písm. g) jsou definovány hotely, hotely garni, motely, penziony a ostatní ubytovací zařízení. Ubytovací zařízení se zařazují podle druhů do kategorií a podle požadavků na plochy a standard vybavení do tříd, které se označují hvězdičkami.

Třídy ubytovacích zařízení nejsou stanoveny obecně závazným právním předpisem, proto příslušná profesní sdružení ve spolupráci s orgány státní správy připravila doporučující standardy ubytovacích zařízení zvláště pro zařízení typu hotelů a penzionů a zvláště pro ubytování v soukromí, v kempech, chatových osadách a v turistických ubytovnách.

Plošné ukazatele, úroveň a umístění hygienických zařízení a dalšího vybavení jsou definovány jako povinné minimum v příslušných kategoriích ubytovacích zařízení.

Třída ubytovacích zařízení se označuje příslušným počtem hvězdiček – od jedné do pěti \* u hotelů a od jedné do čtyř \* u všech ostatních ubytovacích zařízení. Svaz podnikatelů ve venkovské turistice a agroturistice, který je členem mezinárodní asociace Eurogities, ručí za certifikaci ubytovacích podmínek v rodinných domech a soukromých chatách a chalupách, které nejsou podle vyhlášky č. 137/1998 Sb. svojí prvotní funkcí určeny pro přechodné ubytování a tudíž se označují pouze třídou, ne kategorií. Podrobnosti na adrese [www.eecat.cz](http://www.eecat.cz).

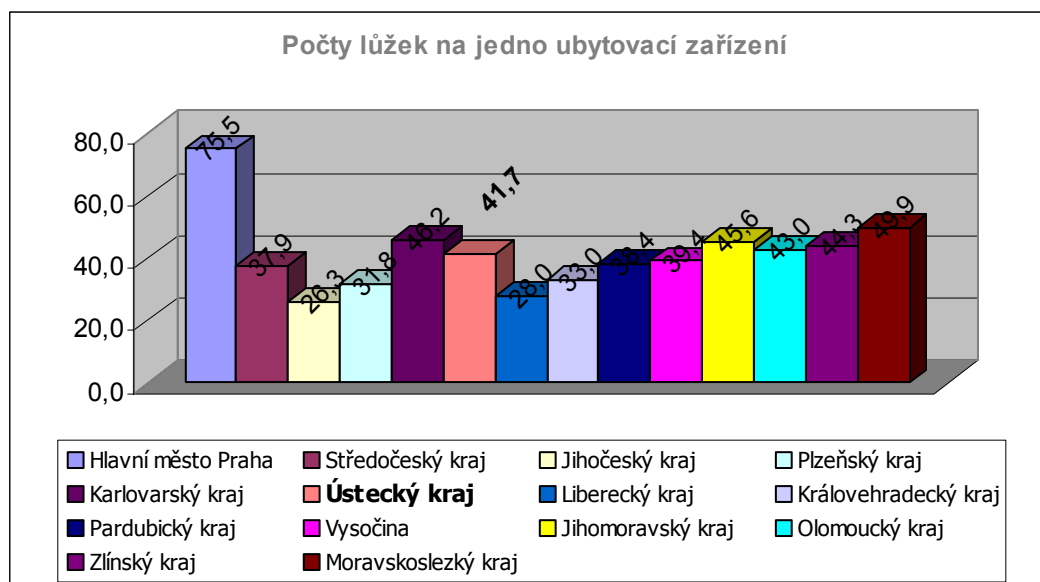
Sdružení podnikatelů v pohostinství a cestovním ruchu HO.RE.KA ČR se sídlem v Praze, které je členem mezinárodního hotelového sdružení „ihra“, garantuje a na základě žádosti přiděluje příslušné zařazení pro hotely a penziony.

Označení kategorie ubytovacího zařízení dává klientům možnost správného výběru a jistotu, že obdrží služby přiměřené ceně. Systém standardizace se zatím uplatňuje v ČR jako dobrovolný, jeho využití jednotlivými podnikateli je v zájmu obou stran. Jak podnikatelů, tak turistické veřejnosti.

V současné době Ministerstvo pro místní rozvoj pověřilo nezávislou agenturu Roy Billing, aby ve spolupráci s profesními sdruženími zpracovala nové podmínky pro jednotné zařazení ubytovacích zařízení v České republice. Přípravovaný materiál má zohlednit zkušenosti minulých let a přiblížit se podmínkám platným v zemích EU. Vzhledem k tomu, že práce budou ještě v průběhu roku 2002 pokračovat, přiděluje se klasifikační znak na rok 2002 podle stávající doporučené klasifikace ubytovacích zařízení, kterou je možné najít na stránkách [www.horeka.cz](http://www.horeka.cz).

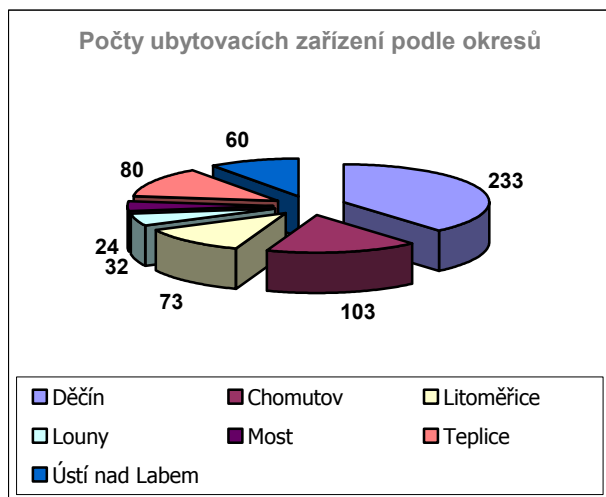
### Velikost ubytovacích zařízení

Ve velikosti ubytovacích zařízení jsou v Ústeckém kraji zřetelné rozdíly podle okresů. Průměrná hodnota za celý kraj je 41,7 lůžek/1 ubytovací zařízení je nad republikovým průměrem (38,8 lůžek/1 zařízení). Tento průměr je zvýšený v důsledku větších zařízení v Mostě a Teplicích, v okrese Děčín naopak převažují menší zařízení s průměrnou velikostí 33,9 lůžek/1 zařízení. Další hodnoty jsou v tabulce v úvodních odstavcích kapitoly.

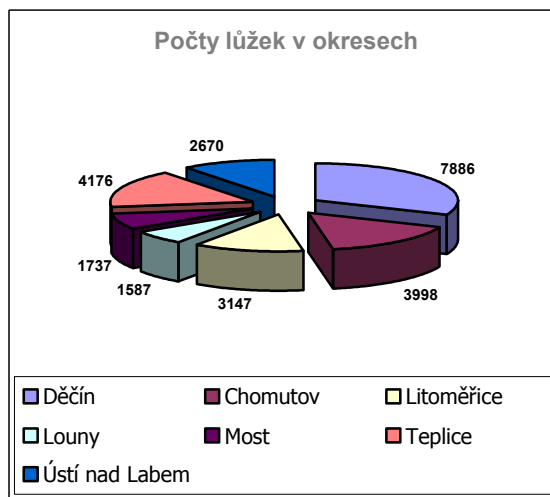


Zdroj: ČSÚ

Podle okresů v daném kraji, největší kapacitu v Ústeckém kraji má Děčín, a to co se týče jak počtu lůžek, tak počtu ubytovacích zařízení, následován Chomutovem, Ústím nad Labem a Teplicemi (jenž jsou ovšem z hlediska počtu lůžek druhým nejvýznamnějším okresem v kraji).



Zdroj: ČSÚ



Zdroj: ČSÚ

Pokud se bude zkoumat struktura pokojů, převažují dvoulůžkové pokoje, následované třílůžkovými a jednolůžkovými, nejmenší je počet apartmánů, což je shodné jako v celorepublikovém měřítku.

okres	Počet jednolůžkových pokojů	Počet dvoulůžkových pokojů	Počet třílůžkových pokojů	Počet apartmá
Děčín	109	1371	1093	62
Chomutov	44	606	640	81
Litoměřice	123	605	452	32
Louny	19	191	262	12
Most	93	417	159	46
Teplice	236	1094	401	52
Ústí nad Labem	134	709	240	35
<b>Ústecký kraj</b>	<b>758</b>	<b>4993</b>	<b>3247</b>	<b>320</b>

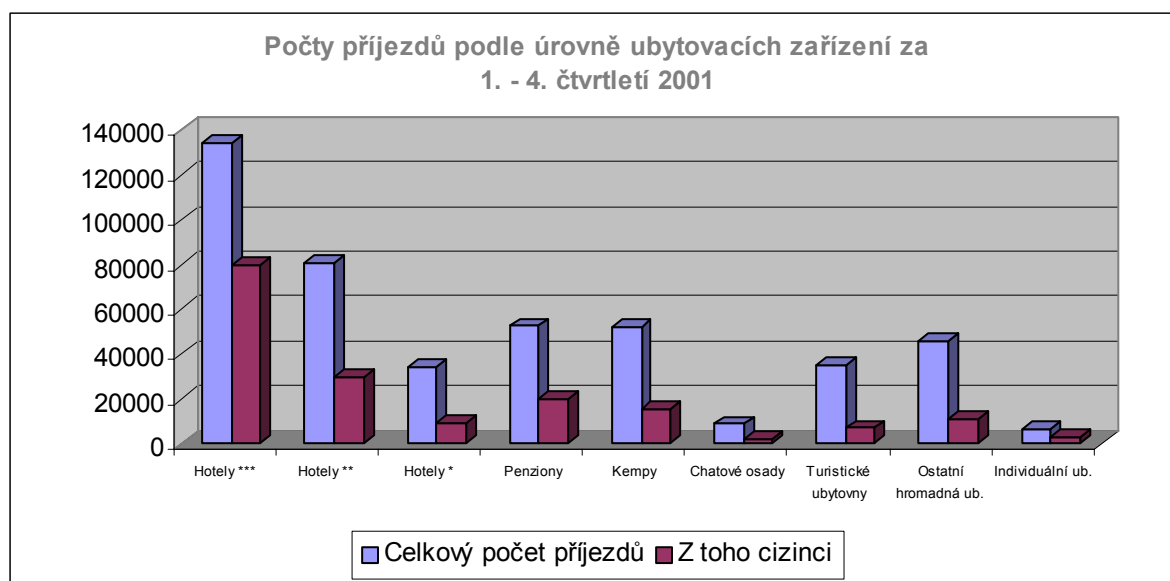
Co do kvality nabízených ubytovacích kapacit, převažují spíše ubytovací příležitosti střední a nižší kvality, jak vyplývá z následující tabulky.

V Ústeckém kraji je nejvíce ubytovacích zařízení tříhvězdičkového typu, avšak ne vždy jsou to třídy certifikované Sdružením HO.RE.CA ČR. Poměrně hojně jsou zde zastoupeny penziony jejichž podíl tvoří přibližně 24 % z celkového počtu ubytovacích zařízení v kraji (oproti 15,5 % podílu penzionů v ČR). Naopak relativně nízký podíl má oproti republikovému průměru počet individuálních ubytování, jenž je v rámci ČR asi 43 %, v Ústeckém kraji asi 29,6 %.

hromadná ubytovací zařízení			426
- z toho			
hotely	148	penzion ****, ***, **, *	114
- z toho		kemp ****, ***, **, *	30
hotel *****, ****	3	chatová osada ***, **, *	15
hotel,motel,botel ***	65	turistická ubytovna **, *	46
hotel,motel,botel **	40	ostatní	73
hotel,motel,botel *	33		
INDIVIDUÁLNÍ UBYTOVÁNÍ			179
<b>Celkem</b>			<b>605</b>

### Návštěvnost podle úrovně ubytovacího zařízení

Jak již bylo výše řečeno, hlavní ubytovací příležitosti v Ústeckém kraji tvoří hotely a penziony tříhvězdičkového typu a v nich bylo také v průběhu celého roku 2001 ubytováno nejvíce návštěvníků. Z celkového počtu 465 659 návštěv v ubytovacích zařízeních a z toho 458 868 návštěv v zařízeních hromadných, bylo zaznamenáno 264 457 návštěv v hotelech(\*,\*\*,\*\*), 52 571 v penzionech (\*,\*\*,\*\*) a 141 822 v ostatních ubytovacích zařízeních. Tyto návštěvy ještě můžeme rozlišit na návštěvy kempů (51 832), chatových osad (8 818), turistických ubytoven (35 353) a ostatních (45 819). Co se týče návštěv cizích státních příslušníků, jejich cílovou destinací jsou převážně zařízení střední a vyšší kategorie, což dokazují podíly jejich příjezdů do různých typů ubytovacích zařízení. Podíl jejich příjezdů na celkovém počtu návštěvníků do Ústeckého kraje je přibližně 39,6 %, avšak pokud budeme brát podíl cizinců na celkovém počtu příjezdů do zařízení hotelového typu, je tento podíl 47,8 %, podíl na počtu příjezdů do zařízení mimo hotely a penziony je ale pouze 24,8 %.



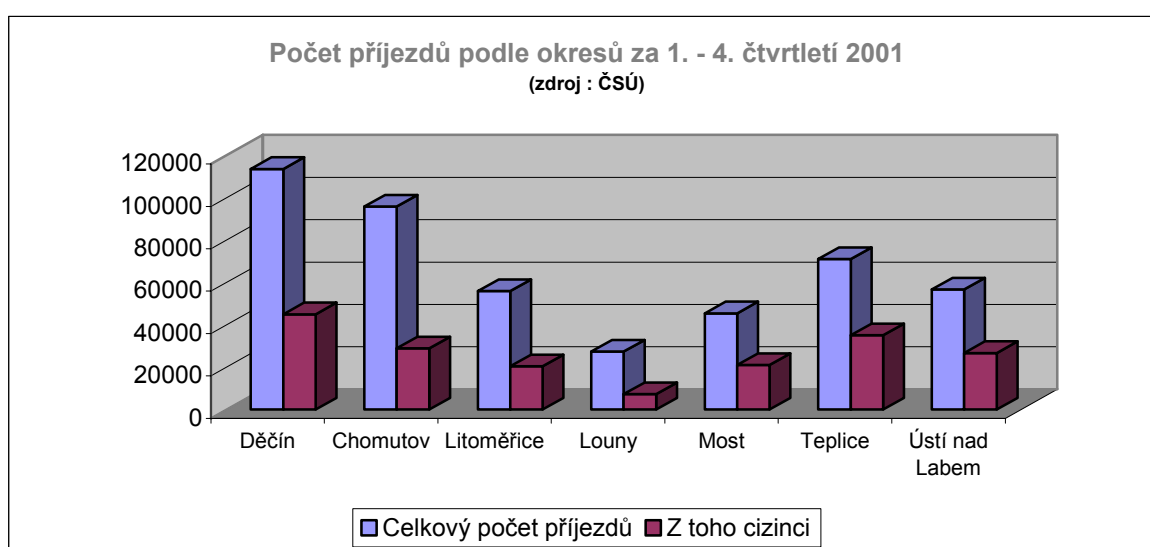
Zdroj: ČSÚ

### Počty a struktura návštěvníků

Podle údajů ČSÚ bylo za rok 2001 ve všech ubytovacích zařízeních České republiky zaregistrováno 10 765 987 hostů, z toho 5 193 937 cizinců, v Ústeckém kraji to bylo 465 659 hostů, z toho 184 233 cizinců. V rámci ČR je celkový počet přenocování 38 417 151, počet přenocování cizinců 16 853 859, v Ústeckém kraji to bylo 1 642 320 přenocování a z toho 625 555 přenocování cizinců. Další hodnoty jako průměrný počet přenocování či délka průměrného pobytu ve dnech se v námi sledované lokalitě příliš neliší od celorepublikového průměru, průměrný počet přenocování všech návštěvníků byl v roce 2001 3,5 noci. Pro návštěvníky z ciziny je tento údaj nepatrně nižší, a to 3,4 noci strávené v jednom ubytovacím zařízení. Co se týče průměrné délky pobytu ve dnech, tato doba byla 4,5 dní pro všechny typy návštěvníků a 4,4 dny pro hosty z ciziny.

Ze zjištěného počtu 465 659 příjezdů do sledované oblasti bylo 39,6 % cizinců, což je ve srovnání s ostatními kraji mírně nadprůměrná hodnota, vyšší podíl cizinců na celkovém počtu příjezdů vykázaly za 1. až 4. čtvrtletí 2001 pouze kraj Karlovarský (57,0 %) a Praha (kde toto číslo dosahuje až dvojnásobných hodnot oproti ostatním krajům – 84,6 %). V Ústeckém kraji zaznamenal největší počet příjezdů okres Děčín, následován okresem Chomutovem, třetí nejvyšší počet návštěvníků směřoval do okresu Teplice.

okres	Celkový počet příjezdů	Z toho cizinci	%
Děčín	113555	44988	39.6
Chomutov	95784	28871	30.1
Litoměřice	55875	20378	36.5
Louny	27387	7280	26.6
Most	45410	21006	46.3
Teplice	71003	35044	49.4
Ústí nad Labem	56645	26666	47.1
Ústecký kraj	465659	184233	39.6



Ze 184 233 cizích státních příslušníků, jenž navštívili Ústecký kraj v průběhu roku 2001 byli podle údajů ČSÚ zohledňujících cizí návštěvníky z 33 států výrazně nejpočetnější skupinou návštěvníci z Německa, kteří navštívili některé z ubytovacích zařízení v Ústeckém kraji v 82 314 případech, následují Nizozemci s 13 901 příjezdy, dále obyvatelé Polska s 12 455 příjezdy a Slováci s 11 468 příjezdy. Hranici 10 000 návštěvníků překračují ještě Dánové jejichž příjezdů bylo zaznamenáno 10 541. Počty příjezdů ostatních národnostních skupin se pohybují od 28 příjezdů obyvatel Kypru po 5 543 návštěv ruských hostů.

### **Využití kapacit**

Kapacity ubytovacích zařízení jsou v republikovém průměru (údaje ČSÚ za 1. – 4. čtvrtletí 2001) využity z necelé poloviny, v Ústeckém kraji je tato hodnota ještě o něco nižší. V ČR se tyto hodnoty pohybují, podle toho, zda se jedná o hrubé či čisté využití lůžek či pokojů, mezi 35 až 60 procenty, v námi sledované oblasti jsou tyto hodnoty průměrně o 10 procent nižší. Ústecký kraj je ve všech sledovaných aspektech krajem s nejnižším využitím ubytovacích kapacit ze všech krajů. Podle oficiálních údajů je v rámci Ústeckého kraje nejvyšší využití lůžek v okresech Chomutov, Děčín a Ústí nad Labem.

Jak již bylo výše zmíněno čisté využití lůžek (tj. počet lůžek jenž byl hostům skutečně v době návštěvy k dispozici), převyšuje hrubé využití (tj. celkový počet stálých lůžek v ubytovacím zařízení).



## Srovnání využití lůžek v krajích (=čisté využití lůžek) v roce 2001

2001	ČR celkem	Ústecký kraj	Karlovarský kraj	Liberecký kraj	Plzeňský kraj	Hl.m.Praha
<b>Využití lůžek v hotelech a penzionech</b>	<b>45,1%</b>	<b>33,9%</b>	<b>61,2%</b>	<b>37,1%</b>	<b>42,9%</b>	<b>53,4%</b>

Zdroj: Návštěvnost v ubytovacích zařízeních cestovního ruchu - podrobné výsledky, ČSÚ 2002

**Lázeňství**

Lázeňství je sektor, který hraje v otázce potencionálního rozvoje Ústeckého kraje významnou úlohu. Především okres Teplice je známý svými lázeňskými zařízeními, jenž mají dlouholetou tradici. Na celorepublikovém počtu příjezdů do lázeňských zařízení se ale Ústecký kraj podílí pouze 4,29 %. Tato hodnota je relativně nízká, avšak musíme zohlednit fakt, že pro téměř polovinu návštěvníků lázeňských zařízení je cílovou destinací kraj Karlovarský. Ústecký kraj je ovšem v porovnání s krajem Karlovarským, i s celorepublikovým průměrem, krajem, kde návštěvníci tráví delší dobu pobytu. Průměrný návštěvník strávil v některém z lázeňských zařízení Ústeckého kraje 16,9 noci, průměrný návštěvník z ciziny 13,8 noci. Republikový průměr těchto hodnot je 15,7 a 11,1 noci, v kraji Karlovarském je toto číslo ještě nižší – 12,2 noci strávené návštěvníkem průměrným a 10,9 návštěvníkem z ciziny.

## Hosté v lázeňských zařízeních v roce 2001

	Počet hostů v lázeňských zařízeních celkem	%	- z toho cizinci	%
<b>Ústecký kraj</b>	13 962	4,3	6 418	46,0
<b>Karlovarský kraj</b>	145 701	44,9	96 096	66,0
<b>ČR</b>	324 861	100	128 244	39,5

Zdroj: ČSÚ, Služby – kód 9207-01

## Přehled srovnatelných údajů údajů o hromadných ubytovacích zařízeních

Ukazatel (rok 2001)	Česká republika	Ústecký kraj	Karlovarský kraj	Liberecký kraj	Hl.m.Praha
Počet lůžek	476 958	<b>25 202</b>	28 807	49 834	70 952
Počet lůžek na 100 obyvatel	4,7	<b>3,1</b>	9,5	11,6	6,1
Počet lůžek na km <sup>2</sup> plochy území	6,0	<b>4,7</b>	8,7	15,8	143,0
<b>Počet domácích hostů v hromadných ubytovacích zařízeních v roce 2001</b>	5 460 731	<b>277 704</b>	267 178	487 180	440 340
<i>- z toho v hotelech a penzionech celkem</i>	2 904 911	<b>171 075</b>	180 720	247 140	300 908
<b>Počet zahraničních hostů v hromadných ubytovacích zařízeních v roce 2001</b>	5 110 220	<b>181 164</b>	354 411	261 478	2 464 427
<i>- z toho v hotelech a penzionech celkem</i>	4 439 116	<b>145 971</b>	302 188	214 591	2 304 005
<b>Počet přenocování domácích hostů v hromadných ubytovacích zařízeních v roce 2001</b>	21 155 601	<b>1 003 553</b>	1 498 219	1 835 354	1 108 862
<i>- z toho v hotelech a penzionech celkem</i>	8 514 752	<b>446 719</b>	748 441	674 163	662 663
<b>Počet přenocování zahraničních hostů v hromadných ubytovacích zařízeních v roce 2001</b>	16 564 281	<b>615 321</b>	2 258 486	970 754	6 987 265
<i>- z toho v hotelech a penzionech celkem</i>	13 647 495	<b>435 654</b>	1 673 934	772 717	6 451 061

Zdroj: DHV na základě údajů ČSÚ

**Zaměstnanci v ubytovacích zařízeních**

Dalším sledovaným hlediskem je průměrný evidentní počet zaměstnanců (fyzických osob) v ubytovacích zařízeních. Toto kritérium se sleduje především u zařízení, jenž mohou počet svých zaměstnanců věrohodně vykázat (což je obtížné u kategorií typu individuální ubytování). Proto se zde sledují především hotely všech kategorií a penziony. Ústecký kraj je krajem, kde v těchto ubytovacích zařízeních pracuje cca 1 500 osob. Tato hodnota je přes rok proměnlivá, pravidelně se zvyšuje s příchodem turistické sezóny, a pokud ji porovnáme s počty zaměstnanců v ubytovacích zařízeních okolních krajů, v kraji Libereckém je v tomto sektoru za rok zaměstnáno cca 1 900 lidí, v kraji Karlovarském cca 4 400 lidí. V Plzeňském kraji to je 1 175 osob, hodnota pro celou ČR je 34 288 pracovníků, z čeho vyplývá, že v Ústeckém kraji pracuje 4,3 % zaměstnanců ze všech zaměstnanců v ubytovacích zařízeních.

	průměrný počet zaměstnanců za rok 2001
hotel ***	715
hotel **	288
hotel *	135
penzion	236
celkem	1465

## Srovnání dosažených cen za ubytování v hromadných ubytovacích zařízeních v letní sezóně 2001

K 31. 7. 2001	ČR celkem	Ústecký kraj	Karlovarský kraj	Liberecký kraj	Plzeňský kraj	Hl.m.Praha
<b>Průměrná dosažená cena za ubytování</b>	<b>310,- Kč</b>	<b>304,- Kč</b>	<b>507,- Kč</b>	<b>216,- Kč</b>	není k dispozici	<b>1 030,- Kč</b>

Zdroj: Kapacity ubytovacích zařízení cestovního ruchu - podrobné výsledky, ČSÚ 2002

Z účelového šetření o kapacitách zařízení ve vybraných městech a obcích kraje, které inicioval konzultant, nelze vyvozovat žádné závěry, protože pouze 21 měst a obcí uvedlo lůžkovou kapacitu hromadných ubytovacích zařízení na svém území. Nicméně, ve 21 obcích bylo identifikováno celkem 8 676 lůžek, z toho 6 982 v zařízeních typu „hotel, penzion“, což by představovalo cca 34,5 % všech lůžek v kraji. O reálnosti údajů a vztahů se může vést další diskuse, protože v případě, že údaj odpovídá skutečnosti, potom celková ubytovací kapacita v kraji je pravděpodobně vyšší, než udává ČSÚ.

## Počet lůžek v ubytovacích zařízeních ve vybraných městech a obcích Ústeckého kraje, 07/2002

Město, obec	Hotely, penziony, motely	ostatní ubytování
Bílina		
Česká Kamenice	47	55
Děčín	694	253
Duchcov	210	95
Hora Svaté Kateřiny	28	89
Hora Svatého Šebestiána		
Hřensko	220	230
Chřibská	405	136
Jiřetín pod Jedlovou	555	96
Klášteřec nad Ohří	127	80
Kostomlaty p.M.		
Krásný Dvůr	49	118
Krecany	8	
Krupka	114	
Kryry		3
Libochovice		
Loučná	387	44
Louny	373	20
Lovosice		
Meziboří		
Mnetěš		
Most	890	56
Panenský Týnec		
Rokle		
Šluknov	70	40
Teplice	909	
Terezín	84	56
Ústí nad Labem	1382	92
Varnsdorf	111	111
Vejprty	193	
Velké Březno		29
Zálužice		
Zubrnice		25
Žatec	150	66
<b>Součet</b>	<b>6 982</b>	<b>1 694</b>

Zdroj: Dotazníky z jednotlivých měst a obcí z průzkumu DHV, 2002

#### 4.2.2 Pohostinská a stravovací zařízení

Rok 2001	ČR	Ústecký kraj	
	počet	počet	%
<b>Počet pohostinských zařízení</b>	<b>27 871</b>	<b>2 175</b>	<b>7,8</b>
- z toho s podáváním jídel*	14 067	<b>1 133</b>	8,1
- s celoročním provozem	25 207	<b>2 018</b>	8
- se sezónním provozem	2 664	<b>157</b>	5,9
- s 0 zaměstnanci	8 160	<b>660</b>	8,1
- s 1 a více zaměstnanci	19 711	<b>1 515</b>	7,7

Zdroj: Šetření sítě pohostinských a ubytovacích zařízení – předběžné výsledky 2001, ČSÚ

\* včetně pohostinských zařízení přístupných veřejnosti v ubytovacích zařízeních

#### 4.3 Turistické atraktivity

Pro rozvoj cestovního ruchu jako regionálního ekonomického odvětví, které zabezpečí práci a prosperitu ve městech a obcích vymezených turistických regionů, jsou ubytovací a stravovací kapacity podmínkou nezbytnou, ale ne postačující. Turistům je nutné postarat se o program, zaujmout je na delší dobu než je jednodenní výlet a nabídnout pestrou skladbu zařízení pro každé počasí. Nabídka přitom musí být koncipována s ohledem na určitý segment trhu, tj. pro určitý předem definovaný typ turistů.

Nabídka ve městech a obcích Ústeckého kraje je na rozličné úrovni, ve svém průměru je však náhodná, nekoordinovaná a málo kvalitní. Konzultant provedl základní průzkum v území, formou dotazníku oslovil 60 měst a obcí v kraji a ptal se, kromě jiného, na existenci základních turistických zařízení v místě. Celkem 37 měst a obcí odpovědělo na většinu dotazů (viz také Výdaje obcí na CR v kapitole 7), pro zpracování přehledu turistické vybavenosti to však nebylo postačující. Proto konzultant doplnil vlastním průzkumem další dostupné informace. Není to seznam turistické vybavenosti v Ústeckém kraji, jsou to víceméně příklady, vybrané podle následujících kategorií<sup>5</sup>:

- muzea, divadla, přístupné památky
- pravidelné regionální společenské a sportovní akce
- koupaliště a koupání v přírodě
- letní sportoviště a vodáctví
- zimní sportoviště
- rodinná rekreace
- horolezectví
- jízda na koni, hipoturistika
- další náročné a dobrodružné sporty
- rybolov a myslivost
- lázeňství
- naučné stezky
- rozhledny a vyhlídky

<sup>5</sup> Záměrně nejsou popsány pěší turistické a cykloturistické trasy, jejichž síť je hustá a u cyklotras se neustále rozšiřuje

Zajisté je množství dalších zařízení v kraji, které v níže uvedené tabulce nejsou a které je možné v průběhu zpracování další etapy projektu průběžně doplňovat. Při zpracování regionální strategie rozvoje cestovního ruchu samosprávného celku, ve kterém je 354 měst a obcí, není účelem popsat turistickou infrastrukturu v této podrobnosti. Více se jedná o to najít obce, ve kterých se cestovní ruch úspěšně rozvíjí díky spolupráci a dohodě více podnikatelů a samosprávy.

## Analýza nabídky podle subregionů

### 1. KRUŠNÉ HORY – ZÁPAD

Nejzápadnější část Krušných hor nabízí návštěvníkům nejvýznamnější lyžařský areál Ústeckého kraje - Klínovec, který má potenciál k vytvoření rozsáhlé lyžařské oblasti mezinárodního významu spolu s Božím Darem a Jáchymovem v Karlovarském kraji a Oberwiesenthalem v Sasku. Východní část subregionu je klidová, místy opuštěná horská krajina vhodná pro lyžařskou a cyklistickou turistiku, téměř totální odlesnění oblasti vlivem imisí snižuje však její atraktivitu a její vybavení infrastrukturou pro turisty je velmi slabé. Klášterec nad Ohří se vyvíjí v podhorskou základnu krušnohorské lyžařské turistiky, kterou jsou dosud více města na Karlovarsku, i když většina aktivit ve směru ke Klínovci vycházela zatím z Chomutova. Chomutovské subjekty rozvinuly lyžařský sport na Klínovci, možnosti rozvoje, jen málo využití (Kamencové jezero, Mlýny na Chomutovce), jsou i ve městě a blízkých horách. Kadaň patří k nejcennějším a nejlépe udržovaným českým historickým městům a společně s blízkou Nechranickou přehradou je přitažlivá pro turisty i přes své obklopení, dnes již odsířenými a odprašněnými, tepelnými elektrárnami. Klášterec nad Ohří se prostřednictvím městského úřadu a Informačního centra profiluje jako výrazné nástupní místo mnoha turistických aktivit. Lázně Klášterec nad Ohří usilují o získání statutu lázeňského místa.

Nabídka v subregionu je pestrá; je to území letní a zimní horské turistiky, bohaté na kulturně-historické památky, využívané na rodinnou rekreaci a poznávací zájezdy. V Chomutově je Podkrušnohorské ZOO, z náročných sportů je možné provozovat paragliding na Špičáku.

### 2. KRUŠNÉ HORY - STŘED

Střední část Krušných hor mezi Horou Svaté Kateřiny a Českým Jiřetínem je téměř neobydlenou a dosud málo objevenou horskou oblastí využívanou především pro krátkodobé pobyty obyvatel blízkých měst, včetně sjezdového a běžeckého lyžování na Klínech či v Meziboří. Kromě dnešního využití pro obyvatele měst mostecké pánve (individuální chaty, výlety včetně možnosti využití cyklobusu Dopravního podniku měst Mostu a Litvínova) má oblast potenciál zaujmout též dlouhodobější návštěvníky ze vzdálenějších lokalit, budou-li k dispozici kvalitní ubytovací služby a občerstvení, nabídky cyklotras a zpřístupněny technické památky dříve intenzivně osídleného a využívaného kraje. Velký význam mají místní hraniční přechody, jejichž provoz bude třeba rozšířit též pro automobily.

Města Most a Litvínov nejsou prototypem turistických cílů. V jejich okolí jsou památky či v poslední době upravené rekreační zóny v rekultivovaných územích, které vyvolávají krátkodobou, jednodenní pasivní sportovní turistiku (autodrom, dostihové závodiště, mezinárodní tenisový turnaj). Statutární město Most disponuje mnoha krytými a otevřenými sportovními areály, je zde Městské divadlo se scénami Divadlo rozmanitostí, Divadýlko pod Koulí a činohrou. V Litvínově působí Docela velké divadlo.

V areálu bývalé výsypky je vybudované 9-jamkové golfové hřiště I.Golf Club Most. Pro rozvinutí intenzivnější obchodní, firemní a kongresové turistiky chybí kvalitní \*\*\* a \*\*\*\* ubytování.

V ČR málo rozšířenou informací je, že Mostecko je kvalitní vinařskou oblastí.

### 3. KRUŠNÉ HORY - VÝCHOD

Ústecko-Teplicko je území s nejvyšší hustotou osídlení v kraji. Jak Ústí nad Labem, tak Teplice, přišly v druhé polovině dvacátého století o mnoho ze své dřívější krásy a hodnoty. Obě města však mají příležitost měnit se v místa oblíbená svými návštěvníky, díky své společenské, kulturní a sportovní vybavenosti a blízkému okolí.

Lázeňská tradice Teplic kulminovala v 18.-19. století, pověst kvalitního lázeňského místa se postupně navrácí. Je zde nejvyšší koncentrace golfových hřišť v kraji (9-jamkové, 6-jamkové a indoor). V kombinaci s historickým Duchcovem (avšak přes slavného obyvatele Casanovu minimálně navštěvovaným) a s příměstskými horskými centry Bouřňák, Horní Krupka či Telnice) poskytuje subregion zajímavou turistickou nabídku, větší možnosti využití mají též Lázně Dubí a příměstské termální koupaliště Brno. Horská oblast mezi Bouřňákem a Tisou nabízí hodnotnou horskou krajinu, vynikající je její dostupnost z Teplic či Ústí, i když byla zrušena tramvaj do Telnice, stále je možnost jezdit do hor městskými autobusy, nejdelší českou lanovkou z Krupky či vlakem z Dubí na Moldavu. Plánovaná dálnice D8 zpřístupní oblast velmi kvalitně z Prahy, z Drážďan i Berlína, vynikající je i dostupnost Ústí nad Labem po novém železničním koridoru.

Souběžně s rozvojem lázní se zviditelňuje tradice jarních a podzimních hudebních festivalů, vznikají nové turistické atrakce – squashové a ricochetové kurty, střelnice. V Ústí působí dva kvalitní divadelní soubory – Činoherní studio a Městské divadlo.

### 4. DĚČÍNSKO

České Švýcarsko patří ke špičkovým letním turistickým cílům České republiky, je cílem pěších výletů, turistů na kolech a horolezců i mimo hlavní sezónu. Labské pískovce přitahují turisty z Čech, Saska i zahraničí již třetí století. Věhlasné turistické atrakce, přeshraniční rozsah i poloha na Labi, po kterém přijíždí řada návštěvníků od Drážďan, i snadný přístup po silnici jsou silnými stránkami oblasti. Oblast je vysoce využívána, vyžaduje již dnes regulaci turistického ruchu a přísnou ochranu přírody, převládá však rekreace v individuálních rekreačních objektech a krátkodobé pobyty. Chybí nabídky aktivit mimo vlastní národní park. Výjimečným přírodním kvalitám se bude muset přizpůsobovat i kvalita služeb turistickému ruchu. Labská cesta je využívána pro turistiku více německými podnikateli, možnosti podnikání jsou na českém úseku řeky málo využívány. Nabídku kulturních zážitků představuje Městské divadlo v Děčíně, festivaly country a folkové hudby.

Děčín je nejčastěji navštěvovaným turistickým cílem v Ústeckém kraji, vysoký podíl jednodenních návštěvníků sem přijíždí na nákupy.

### 5. ŠLUKNOVSKO

Šluknovsko je zemědělsky a průmyslově využívanou lesnatou podhorskou oblastí, která nemá zvláště významné turistické atrakce a nestaví svůj rozvoj prioritně na turistickém ruchu. Přesto území nabízí možnosti ubytování ve venkovském prostředí a jeho zvláštní geografická poloha, blízkost větších měst v Sasku a blízkost turistických cílů Děčínska a Lužických hor, mu dávají možnosti pro zpestření nabídky ubytování pro rodinnou i hromadnou rekreaci. Je snaha o vybudování náročnějšího sportovního areálu (Dolní Poustevna), ale v rámci agroturistiky by se uplatnily i jednotlivé menší aktivity.

## 6. LUŽICKÉ HORY

Varnsdorf na úpatí Lužických a Žitavských hor je dopravním uzlem a zázemím s ubytováním i kempem u vodní plochy pro významnou turistickou oblast. Okolí Jedlové, Chřibské, Doubice či Kytlice nabízí jedinečnou horskou krajinu, kterou dnes oživují aktivity sdružení obcí v čele s Jiřetínem pod Jedlovou a komerční sféry, například obnovení rozhledny na Jedlové nebo společný projekt golfového hřiště či turistický fenomén Tolštejnského panství (turistická hra). Jiřetín pod Jedlovou se profiluje na významné regionální centrum turistiky.

Kytlice je více využívána pro individuální rekreaci. Západní oblast Lužických hor nabízí kvalitní krajinu pro letní i zimní rekreaci včetně sjezdového lyžování, je zároveň východiskem výletů do Liberecké části Lužických hor a do turisticky velmi zajímavých a rozvinutých německých Žitavských hor. Odtud naopak směřuje za návštěvou českých Lužických hor a horských chat mnoho tamnějších rekreatantů. Prakticky nejmenší subregion (9 měst a obcí) nabízí dlouhý výčet turistických atraktivit.

## 7. ČESKÉ STŘEDOHOŘÍ - VÝCHOD

Litoměřice jsou významným turistickým kulturním a památkovým cílem a jejich okolí nabízí v Čechách ojedinele tvarované České středohoří s výhledy z dominant Varhoště, Kalichu či Sedla na zahradu Čech s ovocnými sady a vinicemi. Verneřické středohoří prošlo úpadkem osídlení i podnikání, turistické využití je v okolí Verneřic minimální. Výjimečným cílem turistického ruchu je starobylý Úštěk na rozhraní Středohoří a Kokořínska, který nabízí jedinečnou a velmi citlivě udržovanou městskou památkovou rezervaci a kvalitní pobytovou rekreaci s koupáním v rybníku Chmelař. Dolní Poohří na jihu subregionu si dosud renomé turistické oblasti nezískalo, oblast s hodnotnými památkami a zajímavými sídly žila více ze služeb cestujícím po silnici I/8, po výstavbě dálnice D8 toto podnikání prošlo úpadkem, oblast čeká na nové impulsy. Výjimečným cílem turistického ruchu je Terezín, který je cílem nabídek mnoha pražských cestovních kancelářích pro krátkodobé výlety zahraničních turistů, Terezín však kromě smutné historické připomínky a vojenských památek nabízí neatraktivní služby a příležitosti dosud nedokázal využít. Dostupnost území – 15 minut po dálnici z okraje Prahy – dává možnosti kvalitní nabídky v obráceném garde: ubytování na Litoměřicku a výlety do Prahy.

## 8. ČESKÉ STŘEDOHOŘÍ - ZÁPAD

Nejznámější část Českého středohoří v okolí Milešovky, dnes velmi silně medializovaná v souvislosti se sporem o vedení dálnice D8, je turisticky málo intenzivně využívaným územím. Turistika se omezuje na pěší turistiku (výstupy na Milešovku a Lovoš) a cykloturistiku, žádné ze sídel v okolí Středohoří však nevešlo do povědomí jako východisko poskytující kvalitní zázemí jeho návštěvníkům. Lovosice, Bílina i Ústí nad Labem mají takovou příležitost, nová dálnice není hrozbou, ale z hlediska cestovního ruchu impulsem, který poukáže na snadnou dostupnost a blízkost Prahy. Významným střediskem závesného létání se staly kopce Českého Středohoří, Raná je celostátně známým pojmem a její návštěvníci jsou zdrojem příjmů.

Krajina Českého středohoří je jednoznačně atraktivní a podpora aktivit spojených s vnímáním krajiny (cyklistika, jezdeckví) jsou pro podnikatele v cestovním ruchu v Českém středohoří možností do budoucna.

## 9. PODŘIPSKO

Podřipsko na rozhraní středních a severních Čech je dnes velmi blízké Praze a přestože první školní výlet vede vždy na Říp, nedá se říci, že by se sem lidé velmi často vraceli. Legendární význam Řípu se zde dostatečně turisticky „neprodává“.

Kolem Roudnice nad Labem jsou první rozsáhlejší lesy severně od Prahy, spolu s navazujícím Kokořínskem může oblast hrát mnohem větší roli pro rekreaci obyvatel středních Čech i pro cesty z jiných oblastí Čech. Říp je oblíbeným cílem cyklistických výletů z Prahy, na objevení více návštěvníky čekají též lázně ve Mšeném či starobylá Budyně nad Ohří.

V Roudnici je známé sportovní letiště, dvě rozhledny, v Račicích vodácký a veslařský areál, Podřipsko se zapojuje do mezinárodního projektu Modrý pruh Labe.

## 10. POOHŘÍ

Oblast Dolnooharské tabule nemá vysoká pohoří či významné sklaní útvary, jde o jen mírně zvlněnou značně odlesněnou krajinu, která sama o sobě není a zřejmě nebude turisticky významným regionem. Starobylý Žatec či historické Louny stojí za návštěvu, v Žatci je městské divadlo, v Lounech stálé loutkové divadlo, nebudou však důvodem, proč trávit v oblasti dovolenou. Pro vodáky je zajímavý tok Ohře, vyššího využití však dosahuje ve svém horním úseku v Karlovarském kraji.

Ačkoli chmelařská oblast, není proslavená pivem – příležitost pro sloučené pivovary Louny a Velké Březno. Výjimečnou je subregionu jižní lesnatá oblast Rakovnické pahorkatiny a Džbánu, které je dosud velmi málo známým přírodním územím. Potenciál, který by se dal více využít pro všechny formy agroturistiky.

## 11. PODBOŘANSKO

Východní okraj Doupovské pahorkatiny je jedinou částí těchto hor přístupnou veřejnosti. Sousedství Vojenského újezdu Hradiště činí však turistické využití území, kde jsou jediným větším sídlem Podbořany, obtížným. Připravovaná Chráněná krajinná oblast Střední Poodří jihozápadně od Kadaně a čistší provoz blízkých elektráren dává možnost rozvoji turistiky. Prozatím je hlavní lákadlem pro turisty zámek Krásný Dvůr s unikátním parkem a rozvíjejícími se dalšími aktivitami (golf, jízdy na koních), zatím není dostatečně propagován.

Přehled jednotlivých identifikovaných atraktivit je uveden níže. Soupis atraktivit Ústeckého kraje, rozříděný podle druhů a forem CR, je v příloze číslo 5.

### 4.4 Hodnocení potenciálu území

Ústav územního rozvoje Brno zpracoval v roce 2001 pro Ministerstvo pro místní rozvoj studii „Hodnocení potenciálu cestovního ruchu na území ČR“. Výsledkem je kategorizace všech měst a obcí podle jejich vnitřních přírodních a kulturních atraktivit, které mohou zaujmout turisty a návštěvníky. Skutečná kvalita posuzovaných jevů byla hodnocena vlastními koeficienty ÚÚR, návštěvnost lokalit, efekt spolupůsobení jednotlivých atraktivit či údaje o ubytovacích kapacitách nebyly předmětem hodnocení, pouze existence atraktivit podle předem definovaných kategorií ve městech a obcích České republiky. Pro zhodnocení skutečného rozvojového potenciálu lokalit z hlediska cestovního ruchu je zapotřebí zohlednit jejich „genius loci“, také připravenost obcí na případný zájem turistů, jejich aktivitu a spolupráci v rámci sdružení obcí.



Studie je zdrojem údajů a informací o kvalitě a atraktivitě přírodního prostředí a kulturně-historických objektů v rámci administrativně-správních území všech obcí. Ve výsledku jsou obce rozříděny na základě součtů udělených bodů do šesti skupin s následující definicí:

0 bodů	bez potenciálu (tj. vojenské újezdy a území povrchové těžby)
1 – 25 bodů	základní potenciál
26 – 50 bodů	zvýšený potenciál
51 – 100 bodů	vysoký potenciál
101 – 200 bodů	velmi vysoký potenciál
201 – a více	výjimečný potenciál

V duchu původního izolovaného bodování existujících atraktivit jednotlivých měst a obcí konzultant provedl srovnání nejdříve podle sedmi okresů kraje. Protože struktura státní správy se od 1. 1. 2003 mění, je uvedena také srovnávací analýza podle účelově vymezených 11 turistických subregionů Ústeckého kraje. Srovnání má informativní charakter, protože je silně závislé na počtu obcí ve vymezených územních celcích, na druhé straně srovnání potenciálu kraje, kde se vzaly do úvahy údaje za 6 244 obcí, posouzené podle stejné metodiky, mají svoji vypovídající hodnotu.

Územní celek		Počet obcí	Přírodní potenciál	Kulturní potenciál	Celkový potenciál	Ø na jednu <sup>6</sup> obec
okresy	Děčín	52	2 466	773	<b>3 239</b>	62,3
	Chomutov	44	1 250	588	<b>1 863</b>	42,3
	Litoměřice	105	2 676	964	<b>3 640</b>	34,7
	Louny	70	1 446	508	<b>1 954</b>	27,9
	Most	26	590	337	<b>927</b>	35,7
	Teplice	34	1 245	368	<b>1 613</b>	47,4
	Ústí n/Labem	23	823	301	<b>1 124</b>	48,9
Ústecký kraj	354	10 521	3 839	<b>14 360</b>	40,6	
Česká republika	6 244	255 326	42 664	<b>297 990</b>	47,7	

Zdroj: DHV na základě podkladů MMR a ÚÚR Brno

Celkový potenciál cestovního ruchu Ústeckého kraje představuje podle údajů ÚÚR Brno 4,8 % potenciálu všech měst a obcí České republiky. Vzhledem k tomu, že na území Ústeckého kraje se nachází 5,7 % všech obcí republiky, je celkový přírodní a kulturně-historický potenciál Ústeckého kraje pod hodnotou celostátního průměru. Kraj vykazuje podle metodiky ÚÚR mnohem vyšší hodnoty v kulturně-historickém potenciálu, 9,0 % z celé ČR, oproti 4,1 % všech bodů rozdělených v rámci ČR v přírodní kategorii. Podle průzkumů konzultanta se přírodní a kulturně-historický potenciál v jednotlivých subregionech jeví více-méně jako vyrovnaný.

Průměr na 1 obec ÚK je 40,5 bodu, v celé ČR 47,7 bodu, z porovnání pomocných koeficientů potenciálu vztaheného k počtu obcí či na plochu 100 km<sup>2</sup> vyplývá, že potenciál Ústeckého kraje je pod průměrem celkového potenciálu České republiky.

Z objektivních údajů o Ústeckém kraji, uvedených v kapitole 2. zprávy víme, že v kraji je 12 národních kulturních památek, 8 památkových rezervací, 27 památkových zón, průměrně 61,1 chráněných nemovitých památek na plochu každých 100 km<sup>2</sup>, 26 % celé rozlohy kraje zabírají velkoplošně chráněná území – z toho vyplývá, že subjektivní koeficienty ÚÚR Brno zdeformovaly hodnocení existujícího potenciálu regionů pro cestovní ruch. Ústecký kraj skutečně zatím nemá pověst atraktivní turistické destinace, ale má pro to velký přírodní a kulturní potenciál.

<sup>6</sup> Pomocný ukazatel, který udává poměr celkového počtu bodů k počtu obcí v daném území

Územní celek		Počet obcí	Přírodní potenciál	Kulturní potenciál	Celkový potenciál	Ø na jednu obec	Ø na plochu 100 km <sup>2</sup>	
Turistické subregiony	1	Krušné hory-západ	30	1 045	531	1 576	52,2	223,9
	2	Krušné hory-střed	13	400	310	710	54,6	208,1
	3	Krušné hory-východ	30	1 105	481	1 586	52,9	289,7
	4	České Švýcarsko	16	931	250	1 181	73,8	364,3
	5	Šluknovsko	10	538	232	770	77,0	356,0
	6	Lužické hory-západ	10	513	237	750	75,0	367,1
	7	České Středohoří-východ	63	1 900	713	2 613	41,5	<b>384,3</b>
	8	České Středohoří-západ	69	1 844	383	2 227	32,3	315,6
	9	Podřipsko	35	760	244	1 004	28,7	278,7
	10	Poohří	58	1 008	316	1 324	22,8	172,8
	11	Podbořansko	20	477	142	619	30,9	125,7
<b>Ústecký kraj</b>		<b>354</b>	<b>10 521</b>	<b>3 839</b>	<b>14 360</b>	<b>40,6</b>	<b>269,2</b>	
Česká republika		6 244	255 326	42 664	<b>297 990</b>	47,7	377,8	

Zdroj: DHV na základě podkladů MMR a ÚÚR Brno

### Potenciál cestovního ruchu na území České republiky

pořadí	město, obec	počet bodů	pořadí	město, obec	počet bodů
1.	Karlovy Vary	281	62.	Litoměřice	154
2.	Plzeň	259	70.	Terezín	147
3.	Františkovy Lázně	255	86.	Chomutov	140
4.	Mariánské Lázně	254	113.	Osek	132
5.	Brno	250	127.	Kláštepec nad Ohří	129
6.	Olomouc	241	137.	Hřensko	127
7.	České Budějovice	240	147.	Teplice	125
8.	Hradec Králové	237	155.	Jetřichovice	123
9.	Jeseník	233	162.	Děčín	121
10.	Praha, hl.m.	232	194.	Kadaň	115
11.	Rožnov pod Radhoštěm	229	207	Doubice	113
12.	Český Krumlov	226	208	Jiřetín p/Jedlovou	113

Zdroj: Ústav územního rozvoje Brno, říjen 2001

Na území Ústeckého kraje je podle hodnocení ÚÚR Brno nejvýše město Litoměřice se 154 body. V celkovém pořadí v ČR se nachází až na 62. místě. Pro zajímavost je zde uveden podle pořadí výběr 12 nejlépe hodnocených měst ze všech 6 244 měst a obcí v České republice a 12 nejvýše hodnocených měst a obcí z Ústeckého kraje s uvedením umístění v celorepublikovém seznamu.

## 5. Analýza poptávky

### 5.1 Analýza návštěvnosti a profil současného návštěvníka

Firma TNS FACTUM, s.r.o., provedla pro firmu DHV CR, spol. s r. o., průzkum struktury, chování a postojů návštěvníků Ústeckého kraje. Pro dosažení co nejlepších výsledků proběhlo dotazování uprostřed letní sezóny v době turisticky příznivého počasí v termínu od 20. do 30. července 2002.

Celkem bylo dotázáno 800 návštěvníků Ústeckého kraje.

Z důvodu nedostatku předběžných informací o struktuře návštěvníků byl pro dotazování zvolen náhodný výběr respondentů. V určitých lokalitách, kde nebyl jejich počet dostačující, byli osloveni prakticky všichni návštěvníci.

Výběr 27 míst pro dotazování byl veden následujícími cíli:

- pokrytí celého území Ústeckého kraje
- pokrytí všech okresních měst kraje
- pokrytí nejvýznamnějších památek kraje

Dotazníky byly připraveny ve třech jazykových mutacích (čeština, němčina a angličtina) firmou TNS Factum. Jsou založeny na vzoru použitém při výzkumu spotřebního chování zahraničních turistů realizovaném pro Českou centrálu cestovního ruchu v letech 2001 a 2002 a pro obdobný průzkum prováděný v roce 2001 v Českém ráji.

Zjišťovány byly následující okruhy informací:

- Místo trvalého bydliště návštěvníka
- Délka pobytu v Ústeckém kraji
- Účel pobytu
- Způsoby ubytování a stravování
- Místo pobytu v Ústeckém kraji a navštívená místa
- Co bylo důvodem pro návštěvu
- Výdaje vynaložené během pobytu v Ústeckém kraji
- Spokojenost s jednotlivými složkami pobytu
- Sociodemografické údaje – pohlaví, věk, vzdělání, příjem, zaměstnání, velikost místa bydliště

## **Místa průzkumu**

- |    |                        |    |                    |
|----|------------------------|----|--------------------|
| 1  | Budyně nad Ohří        | 15 | Louny              |
| 2  | Česká Kamenice         | 16 | Milešovka          |
| 3  | Děčín                  | 17 | Most               |
| 4  | Doksany                | 18 | Nechranice         |
| 5  | Flaje, Jiřetín         | 19 | Podbořany          |
| 6  | Hazmburg               | 20 | Roudnice nad Labem |
| 7  | Hora Sv. Kateřiny      | 21 | Rumburk            |
| 8  | Hřensko                | 22 | Říp                |
| 9  | Chomutov               | 23 | Teplice            |
| 10 | Chřibská, Jetřichovice | 24 | Terezín            |
| 11 | Kadaň                  | 25 | Ústí nad Labem     |
| 12 | Kláštevec n O.         | 26 | Varnsdorf          |
| 13 | Libochovice            | 27 | Žatec              |
| 14 | Litoměřice             |    |                    |



### Počet dotázaných

Celkem bylo dotázáno 800 návštěvníků Ústeckého kraje. Z celého souboru bylo 212 respondentů trvale bydlících v Ústeckém kraji, 380 občanů z dalších oblastí České republiky a 203 cizinců, 5 respondentů neodpovědělo. Z celkem 800 dotázaných bylo 300 jednodenních návštěvníků a 500 turistů.

Celkem	Z Ústeckého kraje	Ostatní z ČR	Cizinci	Jednodenní návštěvníci	Turisté
800	212	380	203	300	500
100 %	27 %	48 %	25 %	38 %	62 %

### Hlavní zjištění

Na základě zjištěných výsledků lze učinit kvalifikovaný odhad počtu návštěvníků Ústeckého kraje v průměrném dnu letního období. V tomto období se na území Ústeckého kraje pohybuje 42 000 – 53 000 návštěvníků. Při znalosti vytiženosti hotelů by tyto údaje bylo možné ještě zpřesnit.

- Průměrná délka pobytu návštěvníka je 5,2 dnů. Více než třetina návštěvníků Ústeckého kraje jsou jednodenní návštěvníci - stráví v kraji pouze jeden den, necelá pětina zde stráví 2 až 3 dny a necelá čtvrtina 4 až 7 dní. Necelá pětina návštěvníků pobývá v Ústeckém kraji déle než 7 dní.
- Mezi návštěvníky převažují spíše mladší lidé. Ve věku do 55 let jsou jich přibližně tři čtvrtiny.
- 70 % návštěvníků Ústeckého kraje přijede osobním automobilem, 15 % využije autobus, 8 % vlak a 4 % jízdní kolo.
- O něco více než čtvrtina návštěvníků byla přímo z Ústeckého kraje, z ostatních okresů ČR jich byla téměř polovina, zbývající čtvrtina návštěvníků byla z ciziny.
- Největší podíl českých návštěvníků byl z Prahy (10 %), druhou nejvýznamnější zdrojovou lokalitou byl okres Kladno (3 %) a Česká Lípa (3 %). Ze zahraničních návštěvníků byli nejvíce zastoupeni Němci (16 %) a Nizozemci (3 %).
- Vlastní zkušenost z minulé návštěvy byla důvodem pro návštěvu Ústeckého kraje pro téměř polovinu návštěvníků. Více než 40 % uvedla jako důvod návštěvy doporučení příbuzných nebo známých.
- Přibližně čtvrtina návštěvníků byla v Ústeckém kraji poprvé, čtvrtina neabsolvovala více než 5 návštěv a necelých 40 % sem jezdí tak často, že nedokáží spočítat přesný počet svých cest.
- Téměř všichni návštěvníci – 86 % – si organizují pobyt sami, s cestovní kanceláří přijelo pouze 6 % návštěvníků. Necelých 40 % turistů mělo předem rezervovaný pobyt, zbytek hledal ubytování až po příjezdu. Přibližně třetina turistů měla předplacenou jakoukoli formu stravy, zbytek si stravu zajišťoval sám.
- Přibližně 60 % turistů za své ubytování platilo, 40 % jich přespalo bez zaplacení. Největší podíl turistů – 30 % – přebýval v kempech. V hotelích (včetně ubytoven) jich spalo 15 %.
- Největší podíl návštěvníků – téměř čtvrtina – navštívila město Děčín. Mezi dalších pět nejčastěji navštěvovaných lokalit se zařadily Libochovice, Hřensko, Most, Klášterec nad Ohří a Kadaň. Do každé z nich během svého pobytu zavítalo přibližně 15 % návštěvníků. Pro zahraniční návštěvníky je nejatraktivnější Děčín, který navštívila více než třetina cizinců.

- Každý návštěvník Ústeckého kraje utratí během svého pobytu průměrně 2 872 Kč. Jednodenní návštěvníci utrácejí průměrně 1 423 Kč, turisté pak 3 743 Kč. Ze zjištěných údajů je možné odvodit částku, kterou utratí celkem všichni návštěvníci Ústeckého kraje za jeden průměrný letní den. Pohybuje se v rozmezí 6,5 až 8,2 mil. Kč.
- S pobytem v Ústeckém kraji je většina jeho návštěvníků poměrně spokojena. Na škále od 1 do 4 obdržela celková spokojenost s pobytem známku 1,32. Obecně platí, cizinci jsou s téměř všemi zkoumanými faktory nejspokojenější, méně spokojeni jsou obyvatelé ČR nebydlící v Ústeckém kraji. Nejkritičtější jsou samotní obyvatelé kraje. Všichni návštěvníci však nejhůře hodnotí možnosti použití WC.

Poznámka: Podrobné výsledky průzkumu T.N.S. Factum tvoří samostatný svazek analýz pro Strategii rozvoje cestovního ruchu v Ústeckém kraji

## 5.2 Individuální rekreace

Fenomén chalupaření a chataření, zřízení druhého, víkendového bydlení, je v Čechách natolik rozšířen, že údaje o koncentraci chat a chalup v území lze použít jako indikátor atraktivity krajiny pro rodinnou odpočinkovou rekreaci a dovolenkou. V průběhu třiceti let, tj. v šedesátých, sedmdesátých a osmdesátých letech minulého století, kdy bylo na území České republiky postaveno či rekonstruováno nejvíce chat a chalup, lidé objevili všechny lokality, v kterých bylo hezké přírodní prostředí, voda ke koupání a terén vhodný pro letní a zimní turistiku. Dnešní průmysl cestovního ruchu v zásadě kráčí po stopách chatařů a chalupářů, proto je zde uvedena analýza koncentrace objektů individuální rekreace.

Podle výsledků SLDB 1991 jsou k dispozici údaje o počtu objektů pro individuální rodinnou rekreaci v rozlišení na chaty a rekreační domky, chalupy vyčleněné z bytového fondu pro rekreační účely a chalupy nevyčleněné, které byly nadále určeny na trvalé bydlení, ale využívaly se pro rekreaci. Toto třídění souviselo s tehdejší platnou legislativou. Šetření pro SLDB 2001 už žádné třídění rekreačních objektů pro individuální rekreaci neobsahovalo, ve výsledcích je pouze jedno celkové číslo udávající počet trvale neobydlených domů, resp. bytů v obci z důvodu rekreačního využití.

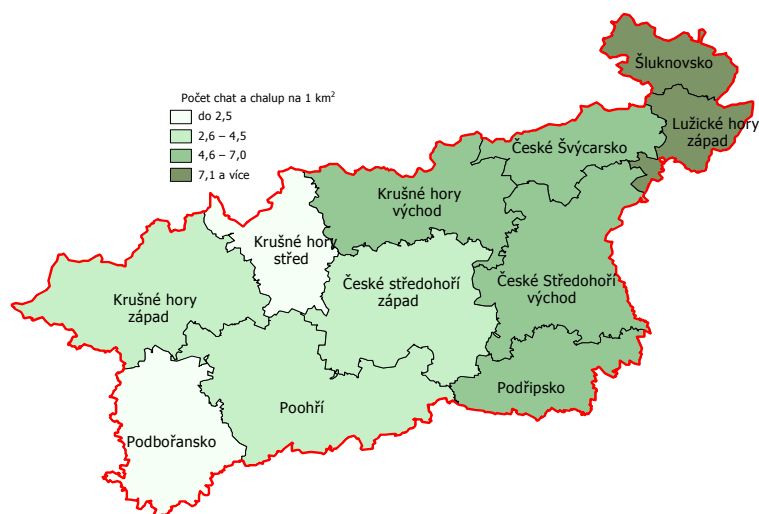
Podle výsledků SLDB 2001 jsou objekty individuální rekreace uváděny v tabulkách ČSÚ jako trvale neobydlené byty určené k rekreaci, ve sčítacím formuláři byly ovšem uvedeny jako domy pro rekreaci. Tyto údaje jsou uvedeny v následujících tabulkách. Desetiletý rozdíl (1991-2001) je v záporných hodnotách, počet objektů pro individuální rekreaci, tedy chat a chalup statisticky poklesl.

Důvody lze hledat například v tom, že v mnoha chalupách se lidé přihlásili k trvalému pobytu, když byty ve městech přenechali dětem nebo je pronajímají. Také očekávání několikrát avizovaného podstatného zvýšení daně z nemovitosti u rekreačních objektů motivovalo vlastníky k deklaraci trvalého bydlení.

Jako pomocný ukazatel je uveden poměr individuálních rekreačních objektů a plochy obce (km<sup>2</sup>), který se běžně v regionálních a mikroregionálních rozvojových dokumentech používá pod názvem „index individuální rekreace“. Hodnoty indexů jsou spočítány na základě počtu chat a chalup z roku 1991, protože konzultant považuje tento údaj za více odpovídající skutečnosti, než počet rekreačních domů. Od roku 1990 se prakticky přestaly stavět chaty a rekonstruovat další chalupy, protože lidé mohli (nebo museli) mnohonásobně více investovat do vlastních bytů a domů pro trvalé bydlení. Určitě nedošlo za posledních 10-11 let k fyzické likvidaci takového množství objektů individuální rekreace, jaký je statistický úbytek, změnila se pouze jejich klasifikace.

V hodnotách indexu je číselně vyjádřeno, že nejatraktivnějším územím pro rodinnou rekreaci jsou Lužické hory. Nadprůměrné hodnoty indexu individuální rekreace byly dosaženy také na Šluknovsku, v Českém středohoří-východ (Litoměřicko), v okolí Českého Švýcarska (Děčínsko) a v Podřipské oblasti (blízkost Prahy).

Přehled podrobných údajů o chatách a chalupách na území všech obcí Ústeckého kraje je uveden v příloze číslo 6.



Při součtu území turistických subregionů do původně vymezených hlavních turistických oblastí Ústeckého kraje (se změnou, kterou navrhuje konzultant, a sice vnímání jižní části kraje – Poohří a Podbořanska jako samostatné oblasti Žatecko) jsou objekty individuální rekreace rozloženy následovně:

#### Přehled situace

Hlavní turistická oblast	Počet obcí	Rozloha (km <sup>2</sup> )	Počet objektů individuální rekreace	Index individuální rekreace (počet chat/km <sup>2</sup> )
Krušné hory a Podkrušnohoří	73	1 592,5	6 475	4,1
Děčínsko a Lužické hory (část)	36	744,8	5 553	7,5
České středohoří	167	1 745,9	8 944	5,1
Žatecko	78	1 258,3	4 422	3,5
<b>Ústecký kraj celkem</b>	<b>354</b>	<b>5 335</b>	<b>25 394</b>	<b>4,75</b>

## 6. Marketing a organizace

### 6.1 Regionální marketing cestovního ruchu

Regionální úroveň je pro marketing (a management) cestovního ruchu ta nejvhodnější. Samotné obce nedisponují dostatečnou nabídkou pro sestavení programů podle náročných požadavků současných turistů a stát může podporovat programy a konkrétní projekty, ale nemůže se účastnit soutěže mezi regiony. Marketing je nástroj soutěže mezi regiony, Ústecký kraj má příležitost uplatnit se v konkurenci středoevropských regionů, kde platí, že „změna přitahuje“.

Severozápadní region ČR měl zatím málo příležitostí prezentovat se jako turistická destinace na národní úrovni, přitom do budoucna musí rozhodně vstupovat do soutěže na mezinárodní úrovni. „Byznys“ ve smyslu koordinované nabídky cílevědomě vytvořených turistických produktů se může usadit kdekoli. Turistická destinace založená v historickém prostředí s atraktivní přírodou má však v startovním bodě nespornou výhodu.

V regionálním marketingu působí v součinnosti plánování, regulace a kontrola všech aktivit, které jsou v turistickém regionu orientované na stávající a potenciální cílové skupiny turistů.

Obce se snaží spolupracovat, sdružují se do svazků obcí a mikroregionů, v Euroregionech si vyzkoušely jak spolupráci, tak konkurenci mezi jejich členy. Mikroregiony organizují spolupráci na své úrovni, která ve většině případů (výjimky vždy potvrzují pravidlo, viz Tolštejnské panství) nezaručuje stabilizaci dostatečného počtu pracovních příležitostí v cestovním ruchu. Měla by urychleně vzniknout regionální (=krajská) organizace, která zabezpečí profesionální servis obcím a institucím speciálně v oblasti cestovního ruchu.

V kraji pracuje 35 informačních turistických center, i když ne vždy je cestovní ruch jejich hlavní náplní. Širší regionální záběr projevuje zejména Podkrušnohorské informační centrum při MÚ v Klášterci nad Ohří. Na jiném principu pracuje DELITEUS, svaz cestovního ruchu, provázaný s okresy Ústí nad Labem, Děčín, Litoměřice a Teplice.

Turistická informační centra (IC) podávají informace návštěvníkům a turistům, kteří už do regionu přijedou. Pracují s rozdílným nasazením, často pouze v pracovní dny a s krátkou provozní dobou, přitom většina návštěvníků potřebuje informace o víkendech. Pracují izolovaně, propagují většinou pouze území „svě“ obce či města. Regionální prioritou by mělo být zřízení funkčního informačního systému, který by pracoval v on-line propojení; iniciativu v tomto směru vyvíjí IC v Teplicích.

Důležitá je informace vyplývající z průzkumu T.N.S. Factum pro DHV: Propagační materiály jsou důvodem pro rozhodnutí navštívit Ústecký kraj pouze ve 4 % případů, informace na internetu už v 9 %, skoro polovina všech turistů však přijíždí na základě vlastní zkušenosti nebo na doporučení příbuzných a známých.

Přehled základních charakteristik IC, získaných v průběhu zpracování projektu (06 – 08/2002) v kraji je uveden v příloze č. 8.

### 6.2 Příjmy a výdaje na cestovní ruch

Cestovní ruch je považován za odvětví budoucnosti. Průměrný roční růst cestovního ruchu od druhé v posledních letech v celosvětovém měřítku představuje okolo 7 %. Cestovní ruch je mnohostranným odvětvím, který zabezpečuje přímé pracovní příležitosti v dopravě, ubytovacích a stravovacích zařízeních, cestovních kancelářích, turistických informačních centrech, sportovních a kulturních zařízeních a v bankovním sektoru. Má silný multiplikační efekt, protože vyvolává potřebu mnoha dalších služeb, čímž podporuje pracovní příležitosti v oblastech telekomunikací, výroby potravin a nápojů, výrobě a distribuci pohonných hmot, v maloobchodě, vzdělávání a mnoha dalších.



### 6.2.1 Výdaje obcí v oblasti rozvoje cestovního ruchu

Celkem 33 obcí ze 60 vyzvaných v Ústeckém kraji uvedlo v dotaznících údaje, z kterých bylo možné agregovat výši obecních výdajů na činnosti související s rozvojem cestovního ruchu v roce 2001. Do výdajů obcí souvisejících s cestovním ruchem byly zařazeny položky:

- Údržba zeleně a krajiny
- Kulturní činnost
- Výstavba, provoz a údržba sportovních zařízení
- Propagace a prezentace obce
- Zřízení a provoz informačního centra
- Turistický informační systém
- Údržba a rekonstrukce památek
- Údržba a rekonstrukce turistických a cyklistických tras
- Poplatky za členství v sdruženích cestovního ruchu, popř. v jiných sdruženích
- Jiné (v souvislosti s cestovním ruchem)

Pro interpretaci údajů je možné vztáhnout výši výdajů k celkové výši rozpočtu obce nebo také k počtu obyvatel obce. V přehledu výsledných hodnot je pouze 19 měst a obcí, které bylo možné hodnotit, protože celkovou výši městského či obecního rozpočtu uvedlo pouze těchto 19 samospráv. Daleko nejvyšší podíl rozpočtu (z hodnocených obcí) vydala v roce 2001 obec Jiřetín pod Jedlovou – 41,5 % (5 519 Kč/ob), na druhé straně spektra jsou obce Hřensko a Krupka s 0,02 % a 1,8 %.

Podrobnější údaje o výsledcích dotazníkové šetření jsou uvedeny v příloze č. 9.

Velká města v kraji (z těch, která poskytla informace) vydala na cestovní ruch v roce 2001 následující sumy:

- Teplice 59,3 mil. Kč ( 1 152 Kč/ob.)
- Litoměřice 56,6 mil. Kč (2 259 Kč/ob.).

Pro koordinaci dalšího rozvoje CR je důležitý výsledek průzkumu T.N.S. Factum o výdajích turistů během pobytu v Ústeckém kraji. Výdaje za ubytování tvoří v turisticky rozvinutých zemích okolo 35 % z celkových nákladů na pobyt, výdaje za nákupy v maloobchodě cca 20 %. Struktura výdajů v kraji je s jiná. Nákupy tvoří mnohem vyšší podíl, za nákupy přijíždí do kraje 16 % turistů:

Celkem	3 743 Kč	více než 100 % <sup>7</sup>
Ubytování	1 177 Kč	31,4 %
Stravování	1 145 Kč	30,5 %
<b>Nákupy</b>	<b>1 191 Kč</b>	<b>31,8 %</b>
Doprava	716 Kč	19,1 %
Jiné služby	306 Kč	8,2 %

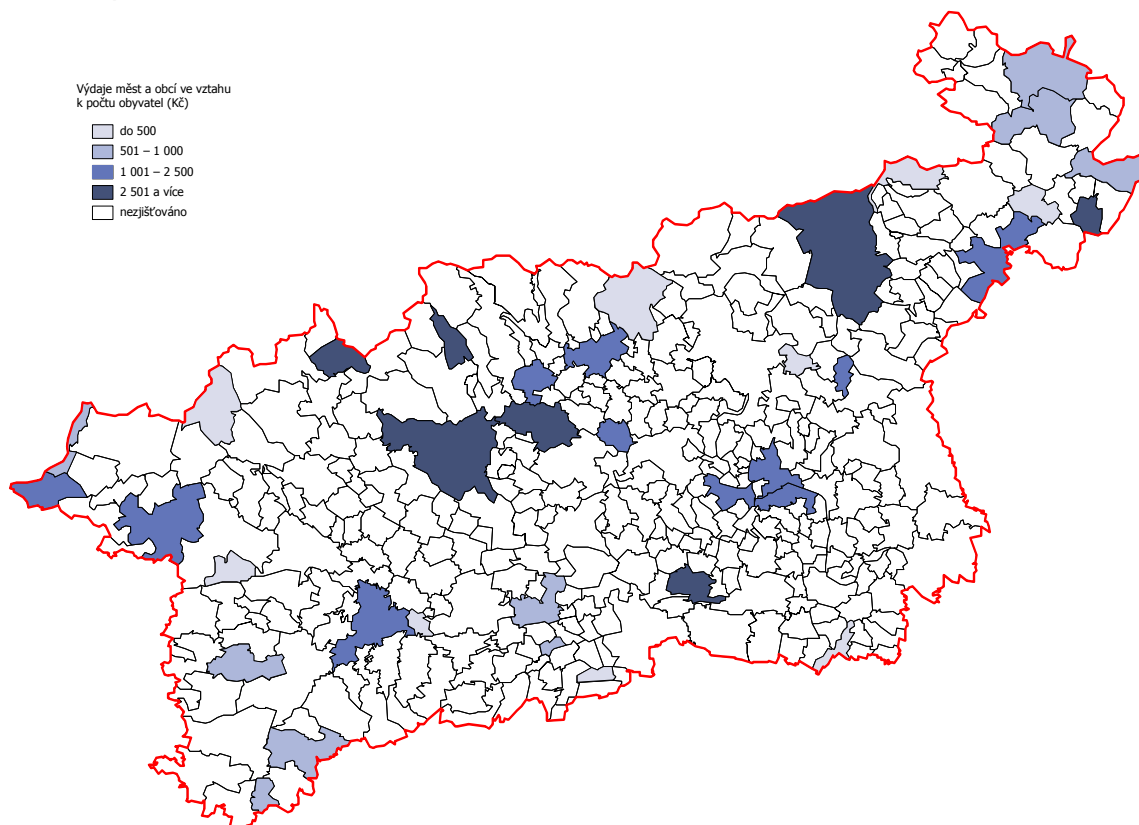
Podrobnější údaje o výsledcích dotazníkového šetření jsou uvedeny v příloze 9.

**Daňová výtěžnost** je definována jako podíl daňových příjmů obce k počtu obyvatel. Daňová výtěžnost na území turisticky atraktivních měst a obcí Ústeckého kraje se pohybuje v rozmezí od 2 945 Kč/obyvatel v obci Mnetěš až po 25 938 Kč/obyvatel. V obci Loučná, když pomíneme Kostomlaty pod Milešovkou, kde asi byla celková výše rozpočtu uvedena nesprávně.

<sup>7</sup> Metodika T.N.S. Factum umožňuje respondentům více odpovědí, takže celek je vyšší než 100 % a celková suma nevzniká součtem položek

Informace o výši daňových příjmů za rok 2001 pocházejí také z dotazníků obcí, přehled je uveden v příloze č. 10.

V některých obcích, které jsou centry turistických aktivit a leží v nejatraktivnějších částech turistických regionů, je relativně nízká daňová výtěžnost (např. Mnetěš pod Řípem či Chřibská). Může to být způsobeno tím, že podnikatelé podnikající na tomto území odvádí daně v jiných obcích. Je to podnětem pro podporu místních podnikatelů, aby komunita v obcích regionu profitovala více z atraktivity území.



Přehled výdajů z rozpočtů okresních úřadů a Ministerstva kultury na záchranu památek a přehled výdajů z rozpočtů okresních úřadů na propagaci CR a účast na veletrzích je uveden v příloze č. 11.

Podle původního schváleného rozpočtu Ústeckého kraje na rok 2002 bylo na cestovní ruch plánováno 1 350 000,- Kč, z toho 500 000,- na propagační materiály, zbytek na účast na dvou odborných veletrzích – Regiotour v Brně a mezinárodní veletrh v Poznani v Polsku. Částka na propagační materiály byla navýšena o 1 650 000,- Kč, takže celkové předpokládané výdaje na podporu a propagaci cestovního ruchu v roce 2002 činí 3 miliony Kč. Na rok 2003 se navrhuje celkovou částku na CR zvýšit na 4 150 000,- Kč.

Zdroje na financování podpůrných programů a konkrétních projektů v oblasti CR může kraj vytvářet více způsoby. Podle zákona o krajích je v kompetenci krajského zastupitelstva:

„§ 36

(1) Zastupitelstvu je dále vyhrazeno rozhodování o těchto majetkoprávních úkonech kraje:

- a) nabytí a převod nemovitých věcí,
- b) poskytování věcných a peněžitých darů podle zvláštního zákona v hodnotě nad 100 000 Kč jedné fyzické nebo právnické osobě v kalendářním roce,
- c) poskytování dotací občanským sdružením, humanitárním organizacím a jiným právnickým a fyzickým osobám působícím na území kraje v oblasti mládeže, sportu a tělovýchovy, sociálních služeb, podpory rodin, požární ochrany, kultury, vzdělávání a vědy, zdravotnictví, protidrogových

aktivit, prevence kriminality a ochrany zvířat a životního prostředí v hodnotě nad 200 000 Kč jedné fyzické nebo právnické osobě v kalendářním roce, nejedná-li se o účelové dotace z prostředků státního rozpočtu,

**d) poskytování dotací obcím z rozpočtu kraje a kontrola jejich využití,**

e) vzdání se práva a prominutí pohledávky vyšší než 200 000 Kč,

f) zastavení movitých věcí neb práv v hodnotě vyšší než 200 000 Kč,

g) dohody o splátkách s lhůtou splatnosti delší než 18 měsíců,

h) postoupení pohledávky vyšší než 200 000 Kč,

i) uzavření smlouvy o přijetí a poskytnutí úvěru, půjčky o převzetí ručitelského závazku, o přistoupení k závazku a ke smlouvě o sdružení,

j) zastavení nemovitostí,

**k) emise vlastních obligací,**

l) stanovení majetkové účasti na podnikání jiných právnických osob,

m) peněžité a nepeněžité vklady do právnických osob."

### 6.3 Vzdělávání pro cestovní ruch

Na území Ústeckého kraje připravuje na povolání související s cestovním ruchem několik středních odborných škol a učilišť. Pro většinu z nich je zřizovatelem kraj (bývalé tzv. státní školy), jedno vzdělávací zařízení je družstevní a tři školy a jedno učiliště působí ve formě společnosti s r.o. jako privátní zařízení. Družstevní a soukromá zařízení vybírají za výuku poplatky.

Přehled příslušných odborných vzdělávacích zařízení v Ústeckém kraji je uveden příloze č. 12. Vzhledem k tomu, že v Ústeckém kraji se nenachází žádná vyšší odborná škola se zaměřením na cestovní ruch, tabulka je doplněna informací o vyšší odborné škole v Karlových Varech v sousedním kraji, která může být zdrojem kvalifikovaných pracovníků pro zařízení v Ústeckém kraji.

V České republice existují dvě soukromé vysoké školy se zaměřením čistě na cestovní ruch. Obě jsou v Praze. Jedná se o Vysokou školu hotelovou v Praze 8, která má akreditaci pro magisterské studium a Vysokou školu cestovního ruchu, hotelnictví a lázeňství v Praze 1, kde je několik bakalářských programů. Veřejná vysoká škola se studijním programem pouze pro činnosti spojené s cestovním ruchem v ČR není, management cestovního ruchu jako zvláštní specializace se vyučuje na Univerzitě Hradec Králové na Fakultě informatiky a managementu a samozřejmě na dalších ekonomických vysokých školách je nějaká forma managementu cestovního ruchu ve formě volitelných předmětů.

Podle statistických informací přetrvává v ČR nedostatek kvalifikovaných pracovních sil v odvětví cestovního ruchu. Zřetelně i v Ústeckém kraji nejsou obsazeny manažerské pozice, jak v soukromém, tak ve veřejném sektoru, v kterých by kvalifikovaní pracovníci organizovali tvorbu produktů a programů CR a řídili marketingové akce. Na nižších pozicích, přímo v provozovných služeb cestovního ruchu, není největším problémem nedostatek pracovních sil, ale jejich přístup k práci, neochota a nezájem o obsah práce. Etika výkonu povolání, nedošlo k propojení skutečností, že spokojenost zákazníků s úrovní služeb je přímo úměrná ziskům (momentálním i dlouhodobým).

Každoročně se projevuje sezónní nedostatek kuchařů, číšníků a pokojských, většina úřadů práce má tuto zkušenost. Žádný z úřadů práce však nenabízel volná místa v manažerských pozicích. Podle informací ze středních škol, které v kraji vzdělávají střední manažerské kádry v oborech hotelnictví a turismus, absolventi těchto škol nemají problémy při nástupu do praxe. Zájem o studium převyšuje kapacitní možnosti veřejných škol.

Bude-li zájmem kraje zvýšení kvality služeb CR, může finančními a organizačními opatřeními podpořit odborné střední školství v regionu, zřídí vyšší odbornou školu, zavést systém výběrových stipendií pro krajské i soukromé, resp. družstevní školy a podporovat účast studentů na odborných soutěžích, které se tradičně pro tento druh škol pořádají v ČR, na Slovensku a ve vyspělých evropských zemích.