

Úvod do problematiky, definice základních pojmu

1. přednáška



Trh práce – nabídka na trhu práce

Nabídku definujeme jako „ochotu a schopnost pracovat určité množství času při alternativních mzdových sazbách v daném časovém období“

- individuální nabídka práce (substituční a důchodový efekt)
- tržní nabídka práce

Poptávka na trhu práce

Poptávku na trhu práce definujeme jako „množství práce, které je zaměstnavatel ochoten a schopen najmout při různých mzdových sazbách v daném časovém období.“

- odvozená poptávka

Rovnováha na trhu práce

- průsečík křivek tržní nabídky práce a poptávky po práci
- Rovnovážná mzda

Nezaměstnanost

Kdo je zaměstnaný a kdo nezaměstnaný?

Zaměstnaný – vykonává jakékoliv placené zaměstnání

➤ Nezaměstnaný :

- schopný práce (věkem, zdravotním stavem, ale i osobní situací)
- chtějící zaměstnání (nyní, aktuálně)
- přes svoji snahu je v daný okamžik bez zaměstnání.

Nezaměstnanost

- Plná zaměstnanost a přirozená nezaměstnanost
- Dobrovolná nezaměstnanost
- nedobrovolná nezaměstnanost

Typy nezaměstnanosti

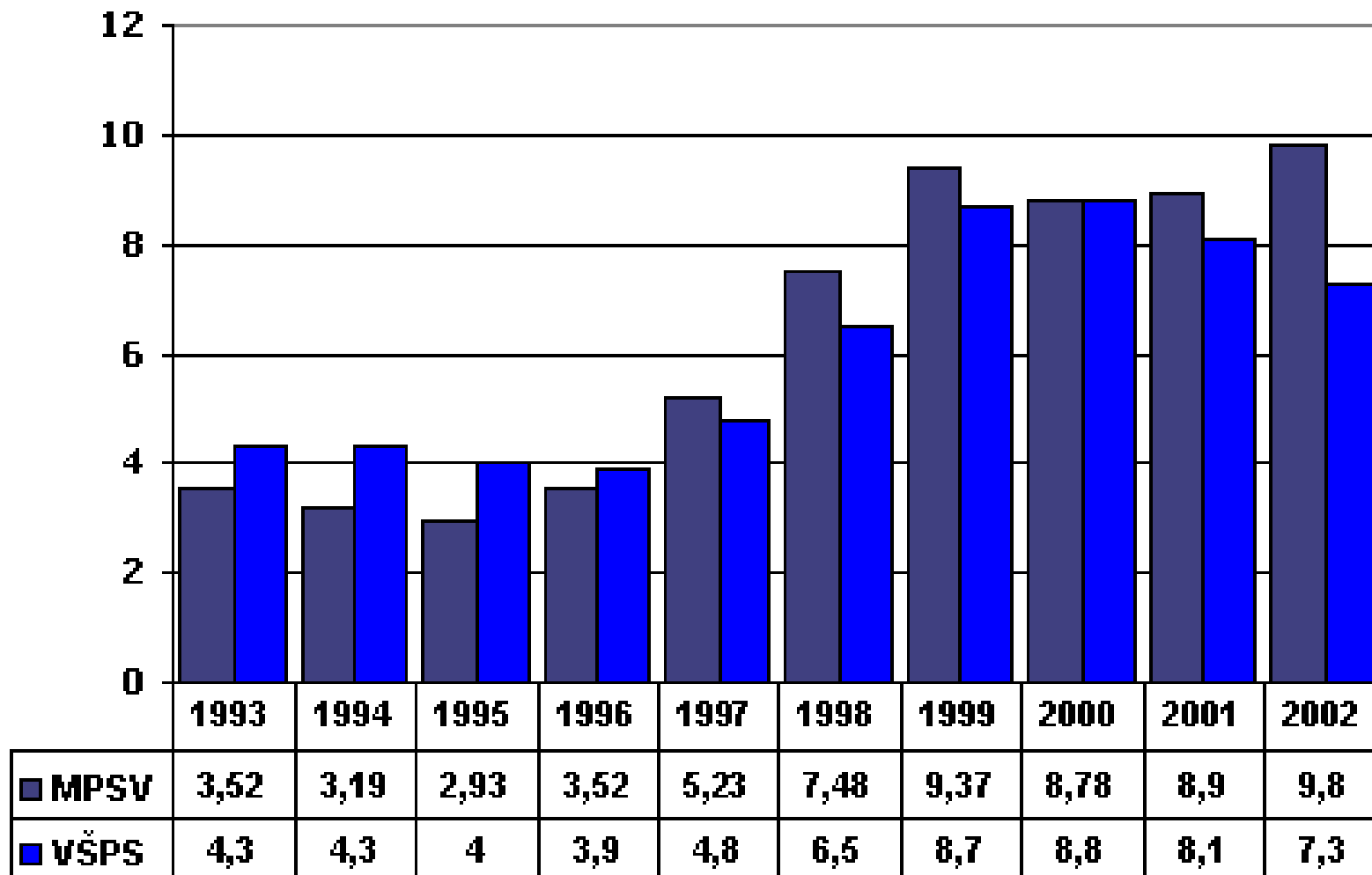
- Frikční
- Strukturální (a technologická)
- Cyklická (a sezónní)

- Skrytá nezaměstnanost
- Neúplná nezaměstnanost (nepravá nezaměstnanost)

Míra nezaměstnanosti

- Podíl nezaměstnaných osob na celkovém počtu ekonomicky aktivních (pracovní síla)

Míra nezaměstnanosti



Míra nezaměstnanosti

Více způsobů měření:

- MPSV – na základě statistik ÚP
- ČSÚ – tzv. VŠPS – méně známá, slouží hlavně pro mezinárodní šetření, provádí se čtvrtletně.

Míra nezaměstnanosti – rozdíly v měření

- způsob zjišťování
- Metodika

Míra nezaměstnanosti - MPSV

- Statistiky ÚP
- Registrace nezaměstnaných
- Míra nezaměstnanosti = podíl registrovaných nezaměstnaných na celkové pracovní síle = tzv. registrovaná míra nezaměstnanosti

Míra nezaměstnanosti - ČSÚ

- Čtvrtletní speciální šetření (VŠPS)
- Tzv. obecná míra nezaměstnanosti = podíl nezaměstnaných na součtu těchto nezaměstnaných a zaměstnaných VŠPS
- Rozsah šetření a charakteristika nezaměstnanosti plně odpovídají definicím ILO a Eurostatu

Nezaměstnaní – definice ILO

„Osoby, jež v referenčním období neměly žádné zaměstnání, neodpracovaly ani jednu hodinu za mzdu nebo odměnu a aktivně hledaly práci, do které by byly schopny nastoupit nejpozději do dvou týdnů“

Pozn: nezahrnují se sem ti, kteří sice patří mezi registrované uchazeče, ale nehledají si aktivně práci.

Míra nezaměstnanosti (v % pracovní síly)

	1995	1996	1997	1998	1999	2000	2001	2002	2003	2004
EU-25	9,5	9,1	8,6	8,4	8,7	9,0	9,0
EU-15	10,0	10,1	9,8	9,3	8,5	7,6	7,2	7,6	8,0	8,1
Belgie	9,7	9,5	9,2	9,3	8,6	6,9	6,7	7,3	8,0	7,9
Česká republika	6,4	8,6	8,7	8,0	7,3	7,8	8,3
Dánsko	6,7	6,3	6,2	4,9	4,8	4,4	4,3	4,6	5,6	5,4
Estonsko	9,6	9,2	11,3	12,5	11,8	9,5	10,2	9,2
Finsko	15,4	14,6	12,7	11,4	10,2	9,8	9,1	9,1	9,0	8,8
Francie	11,1	11,6	11,5	11,1	10,5	9,1	8,4	8,9	9,5	9,7
Irsko	12,3	11,7	9,9	7,5	5,7	4,3	3,8	4,3	4,6	4,5
Itálie	11,2	11,2	11,3	11,3	10,9	10,1	9,1	8,6	8,4	8,0
Kypr	5,2	4,4	3,9	4,5	5,2
Litva	13,2	13,7	16,4	16,4	13,5	12,7	10,9
Lotyšsko	14,3	14,0	13,7	12,9	12,6	10,4	9,6
Lucembursko	2,9	2,9	2,7	2,7	2,4	2,3	2,1	2,8	3,7	4,8
Maďarsko	..	9,6	9,0	8,4	6,9	6,3	5,6	5,6	5,8	5,9
Malta	6,7	7,6	7,7	8,0	7,6
Německo	8,0	8,5	9,1	8,8	7,9	7,2	7,4	8,2	9,0	9,5
Nizozemsko	6,6	6,0	4,9	3,8	3,2	2,8	2,2	2,8	3,7	4,6
Polsko	10,9	10,2	13,4	16,4	18,5	19,8	19,2	18,8
Portugalsko	7,3	7,3	6,8	5,2	4,6	4,1	4,0	5,0	6,3	6,7
Rakousko	3,9	4,3	4,4	4,5	3,9	3,6	3,6	4,2	4,3	4,8
Řecko	9,2	9,6	9,8	10,9	12,0	11,3	10,8	10,3	9,7	10,5
Slovensko	16,7	18,7	19,4	18,7	17,5	18,2
Slovinsko	..	6,9	6,9	7,4	7,2	6,6	5,8	6,1	6,5	6,0
Španělsko	18,8	18,2	17,1	15,3	12,9	11,4	10,8	11,5	11,5	11,0
Švédsko	8,8	9,6	9,9	8,2	6,7	5,6	4,9	4,9	5,6	6,3
Velká Británie	8,5	7,9	6,8	6,1	5,9	5,4	5,0	5,1	4,9	4,7

Poznámky: (..) – údaje nejsou k dispozici

Pramen: EUROSTAT – Structural Indicators, Employment, k 24. 10. 2005.

Míra nezaměstnanosti a počet evidovaných uchazečů v krajích ČR

kraje seřazené podle míry nezaměstnanosti k 31. 12. 2005

tab. č. 18

Kraj	Evidovaní uchazeči o zaměstnání		z toho dosažitelní	Míra nezaměstnanosti	
	31.12. 2004	31.12. 2005	31.12. 2005	31.12. 2004	31.12. 2005
1. Ústecký	73 493	70 532	66 773	15,8	15,4
2. Moravskoslezský	105 486	96 529	91 177	15,7	14,2
3. Olomoucký	39 591	36 180	34 209	11,7	10,6
4. Karlovarský	18 726	18 017	17 347	10,7	10,3
5. Jihomoravský	66 207	63 692	60 177	10,7	10,2
6. Zlínský	31 606	29 505	27 361	9,5	9,3
7. Pardubický	24 399	22 782	21 691	8,9	8,3
8. Vysočina	24 531	22 814	21 507	8,8	8,2
9. Liberecký	20 299	18 923	17 634	8,2	7,7
10. Královéhradecký	22 526	21 989	20 840	7,7	7,3
11. Jihočeský	23 021	23 632	21 941	6,6	6,7
12. Plzeňský	21 051	20 500	19 315	6,7	6,4
13. Středočeský	44 012	40 751	38 499	6,8	6,3
14. Praha	26 727	24 571	22 520	3,6	3,2