

# 11.

## Veřejné statky a společné zdroje

### V této kapitole:

Naučíte se, co nazýváme veřejnými statky a společnými zdroji.

Dozvíte se, proč soukromé trhy nedokáží poskytovat veřejné statky.

Budete se zabývat některými důležitými veřejnými statky v ekonomice.

Uvidíte, proč je analýza přínosů a nákladů veřejných statků nutná, ale zároveň i značně obtížná.

Budete se zabývat tím, proč lidé mají sklon přespříliš využívat společné zdroje.

Budete se zabývat některými důležitými společnými zdroji v ekonomice.

Stará lyrická píseň praví, že „nejlepší věci v životě jsou zadarmo“. Chvilka přemýšlení nám postačí k tomu, abychom si představili dlouhý seznam statků, které měl autor patrně na mysli. Některé z nich poskytuje příroda, jako např. řeky, hory, pláže, jezera a moře. Další poskytuje vláda, např. hřiště, parky nebo organizované oslavy a slavnostní průvody. Ve všech těchto případech platí, že když se lidé rozhodnou využít užitku těchto statků, nic je to nestojí.

Volné statky představují pro ekonomickou analýzu zajímavý problém. Většina statků v ekonomice je alokována na trzích, kde kupující platí za to, co nakoupí, a prodávající dostávají zaplacenou za zboží, které k prodeji nabízejí. Při obchodování s těmito statky představují ceny signály, které vedou kupující a prodávající při jejich rozhodování. Když jsou ale statky dostupné zdarma, tržní síly, které obvykle alokují zdroje, nejsou přítomny.

V této kapitole se budeme zabývat problémy, které vznikají kvůli existenci statků bez tržních cen. Naše analýza vrhne světlo na jeden z *deseti principů ekonomie* z 1. kapitoly: vláda může někdy zlepšit výsledky fungování trhů. Jestliže statek nemá trhem určenou cenu, soukromé trhy nemohou zajistit, aby se tento statek vyráběl a spotřebovával ve správném množství. V těchto případech může někdy vláda napravit tržní selhání a zvýšit ekonomický blahobyt.

### Různé druhy statků

Fungují trhy dobře při poskytování statků, které lidé chtějí? Odpověď na tuto otázku závisí na tom, o jakém druhu statků hovoříme. V 7. kapitole jsme ukázali, že na trh můžeme spoléhat při poskytnutí efektivního množství kornoutů zmrzliny: cena zmrzliny uvede do rovnováhy nabídku s poptávkou a tato rovnováha maximalizuje součet přebytku spotřebitele a přebytku výrobce. V 10. kapitole jsme ale ukázali, že nemůžeme spoléhat na trh, aby zamezil výrobcům hliníku znečišťovat vzduch, který dýcháme: kupující a prodávající obvykle neberou v úvahu externí účinky svých rozhodnutí. Trh tedy funguje dobře, je-li zkoumaným statkem zmrzlina, funguje ale již hůře, je-li tímto statkem čistý vzduch.

e!

Chceme-li se zabývat různými statky v ekonomice, je užitečné rozdělit je do skupin podle dvou vlastností:

### **vylučitelnost**

*vlastnost statku, kvůli níž může být člověku zabráněno v jeho používání*

### **rivalita**

*vlastnost statku, při níž užívání tohoto statku jedním člověkem snižuje jeho užívání jinými lidmi*

### **soukromé statky**

*statky, které jsou jak vylučitelné, tak i rivalitní*

### **veřejné statky**

*statky, které nejsou ani vylučitelné ani rivalitní*

### **společné zdroje**

*statky, které jsou rivalitní, ale nejsou vylučitelné*

- Jedná se o statek **vylučitelný**? Mohou být lidé vyloučeni z používání daného statku?
- Jedná se o statek **rivalitní**? Snižuje používání daného statku jedním člověkem jeho užívání druhým člověkem?

Tyto vlastnosti nám umožní rozdělit statky do čtyř kategorií, jak nám ukazuje obrázek 11-1:

1. **Soukromé statky** jsou vylučitelné a rivalitní. Vezměme si například zmrzlinový kornout. Zmrzlinový kornout je vylučitelný, protože je možné zabránit lidem v požívání zmrzliny. Jednoduše jim ji nedáte. Zmrzlina je také rivalitní, protože když někdo jí zmrzlinový kornout, nemůže stejný kornout jíst ve stejný okamžik někdo druhý. Většina statků v ekonomice jsou soukromými statky, tak jako zmrzlinové kornouty. Když jsme ve 4., 5. a 6. kapitole analyzovali nabídku a poptávku a v 7., 8. a 9. kapitole efektivnost trhů, implicitně jsme předpokládali, že statky jsou vylučitelné a rivalitní.
2. **Veřejné statky** nejsou ani vylučitelné ani rivalitní. To znamená, že nelze zabránit lidem, aby veřejný statek používali, a požitek jednoho člověka z používání veřejného statku nesnižuje tento požitek pro někoho jiného. Obrana státu je např. veřejným statkem. Jakmile je jednou země ochráněna před zahraničními agresory, není možné zabránit komukoli v tom, aby využíval výhod této obrany. Navíc platí, že když někdo využívá výhod národní obrany, nesnižuje tyto výhody nikomu jinému.
3. **Společné zdroje** jsou rivalitní, ale nejsou vylučitelné. Ryby v mořích jsou například rivalitním statkem. Když někdo rybu uloví, zbývá již pro ostatní ryb méně. Tyto ryby nejsou ale vylučitelným statkem, protože je téměř nemožné přinutit rybáře platit za ryby, které uloví.
4. Je-li statek vylučitelný, ale nikoli rivalitní, říká se, že zde existuje *přirozený monopol* tohoto statku. Vezměme si například požární ochranu v malém městě. Je jednoduché vyloučit lidi z používání tohoto statku. Hasiči mohou jednoduše nechat jejich dům shořet. Požární ochrana není ale rivalitní. Hasiči stráví spoustu času pouhým vyčkáváním, než začne hořet, takže ochrana dalšího domu pravděpodobně nesnižuje ochranu dostupnou pro ostatní. Jinými slovy, jakmile město platí za hasičský sbor, dodatečné náklady na ochranu dalšího domu jsou malé. Přirozenými monopoly se budeme zabývat v 15. kapitole.

V této kapitole se budeme zabývat statky, které nejsou vylučitelné, a proto jsou dostupné každému zdarma: veřejnými statky a společnými zdroji. Uvidíme, že toto téma je úzce spjato se studiem externalit. Jak v případě veřejných statků, tak i v případě společných zdrojů dochází ke vzniku externalit, neboť část hodnoty nemá trhem vytvořenou cenu. Kdyby někdo poskytoval veřejný statek, např. obranu státu, ostatní lidé by si polepšili, a přesto nemohou být přinuceni platit za užitek, který získávají. Podobně když někdo využívá společné zdroje, jako jsou ryby v moři, jiní lidé utrpí ztrátu, a přesto jim tato ztráta není nijak kompenzována. Kvůli externím efektům mohou vést soukromá rozhodnutí o spotřebě a výrobě k neefektivním výsledkům a vládní zásah může v některých případech zvýšit ekonomický blahobyt.

		Rivalitní?	
		Ano	Ne
Vylučitelné?	Ano	Soukromé statky · Kornouty zmrzliny · Oblečení · Zacpané placené silnice	Přirozené monopoly · Požární ochrana · Kabelová televize · Nezacpané placené silnice
	Ne	Společné zdroje · Ryby v mořích · Životní prostředí · Zacpané neplacené silnice	Veřejné statky · Národní obrana · Znalosti · Nezacpané neplacené silnice

**Obrázek 11-1**

ČTYŘI DRUHY STATKŮ

Statky lze rozdělit do čtyř kategorií podle dvou otázek: (1) Je statek vylučitelný? Tj. může být lidem zabráněno v jeho používání? (2) Je statek rivalitní? Tj. snižuje používání statku jedním člověkem možnost jeho používání ostatními lidmi? V tabulce naleznete příklady statků každé z uvedených kategorií.

### Malý test

Definujte veřejné statky a společné zdroje a u každého uveďte příklad.

## Veřejné statky

Abychom lépe pochopili, jak se veřejné statky liší od ostatních statků a jaké problémy pro společnost jejich existence vyvolává, uvažujme příklad ohňostroje. Tento statek není vylučitelný, protože není možné někomu zabránit, aby se díval na ohňostroj, a není rivalitní, protože když někdo pozoruje ohňostroj, nesnižuje požitky ostatních z jeho pozorování.

### Problém černého pasažera

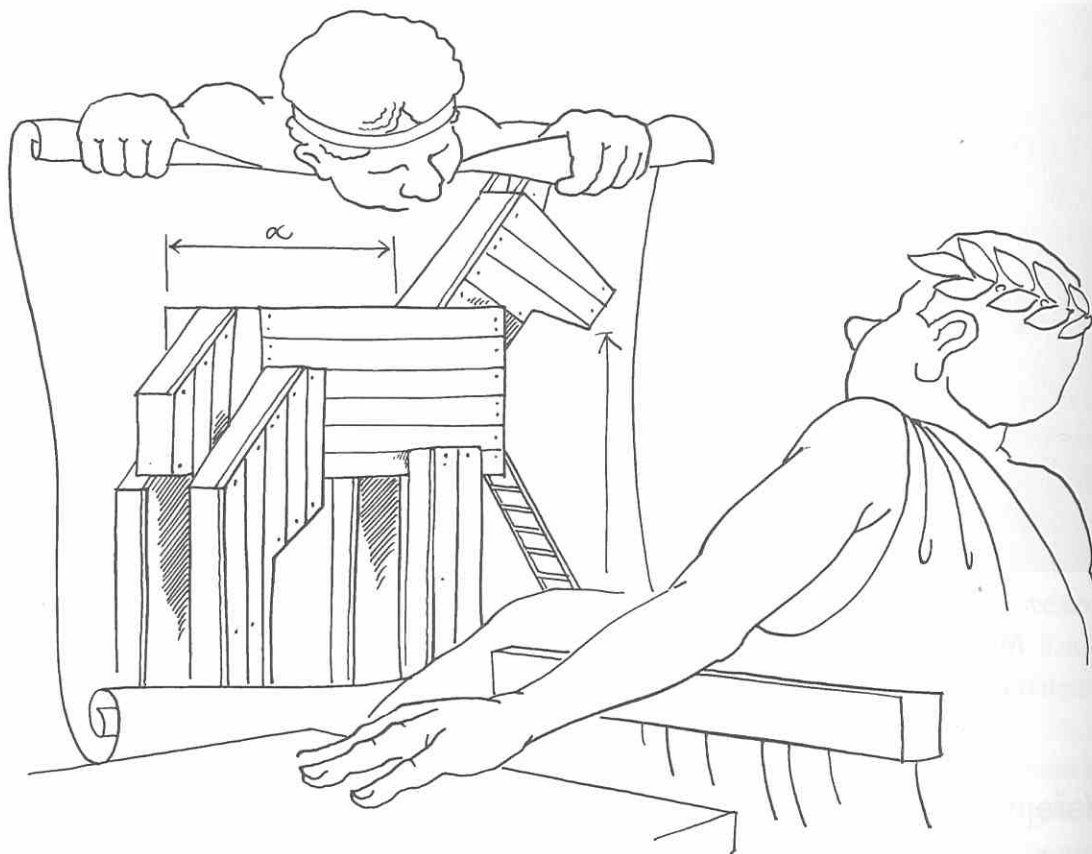
Občané Malé Lhoty se vždy těší na ohňostroj pořádaný u příležitosti státního svátku 4. července. Každý z 500 obyvatel tohoto městečka si cení tento zážitek 10 dolarů. Náklady uspořádání ohňostroje jsou 1 000 dolarů. Protože 5 000 dolarů požitku převyšuje 1 000 dolarů nákladů, je pro obyvatele Malé Lhoty efektivní pořádat 4. července ohňostroj.

Dosáhl by i soukromý trh efektivního výstupu? Pravděpodobně ne. Představme si, že Ellen je podnikatelka v tomto městečku, která se rozhodla zorganizovat ohňostroj. Ellen by měla určitě značné potíže, kdyby chtěla prodávat vstupenky na tuto událost, protože její potenciální zákazníci by si rychle uvědomili, že si mohou užít ohňostroje, aniž by si koupili vstupenku. Ohňostroje nejsou vylučitelné, takže lidé mají motivaci stát se černými pasažéry. Černý pasažer je člověk, který získá požitky z nějakého statku, ale vyhne se jeho placení.

Jedním způsobem, jak můžeme pohlížet na toto tržní selhání, je, že k němu dochází kvůli existenci externalit. Kdyby Ellen uspořádala ohňostroj, vytvořila by externí užitek, který by získali i ti, kteří by sledovali ohňostroj, aniž by za něj cokoli zaplatili. Když se Ellen rozhoduje, zda ohňostroj uspořádat, nebere v úvahu tyto externí užítky. Přestože je pořádání ohňostroje společensky žádoucí, nejedná se pro soukromého podnikatele o ziskový podnik. Výsledkem je, že Ellen zvolí společensky neefektivní možnost a ohňostroj nezorganizuje.

### černý pasažér

člověk, který získá požitky z nějakého statku, ale vyhne se jeho placení



*Ta myšlenka se mi líbí – jen kdybychom ji mohli uskutečnit bez zavádění nových daní.*

Ačkoli soukromé trhy selhávají a nenabízejí ohňostroje, které si obyvatelé Malé Lhoty přejí, řešení vzniklého problému je zjevné: místní vláda může sponzorovat oslavy 4. července. Městská rada může zvýšit daně pro každého občana o 2 dolary a využít tyto příjmy k tomu, aby najala Ellen, která ohňostroj uspořádá. Každý občan města si polepší o 8 dolarů – 10 dolarů hodnoty přínosu ohňostroje minus 2 dolary zaplacené na daních. Ellen tak může dopomoci Malé Lhotě dosáhnout efektivního výsledku v pozici veřejného zaměstnance, i když tak nemůže učinit jako soukromý podnikatel.

Příběh obyvatel Malé Lhoty je stylizován, nicméně je také realistický. Skutečnost je taková, že mnoho místních správ ve Spojených státech platí pořádání ohňostrojů 4. července. Celý příběh zároveň ukazuje na obecnou vlastnost veřejných statků. Jelikož veřejné statky nejsou vylučitelné, problém černého pasažéra brání soukromým podnikatelům je na trhu nabízet. Vláda ovšem někdy může tento problém vyřešit. Jestliže se vláda rozhodne, že celkové přínosy převýší celkové náklady, může poskytnout veřejný statek, zaplatit za něj výnosy z daní a všem tak přilepšit.

### **Některé důležité veřejné statky**

Je možné najít mnoho příkladů veřejných statků. Na tomto místě zmíníme tři, které patří k nejdůležitějším.

**Národní obrana** Obrana země před zahraniční agresí patří ke klasickým příkladům veřejného statku. Je také jedním z nejdražších statků. V roce 1995 vydala americká federální vláda celkem 272 mld. dolarů na národní obranu, což je asi 1 035 dolarů na hlavu. Lidé

se neshodují v tom, zda je tento obnos příliš malý či příliš velký, téměř nikdo ale nepochybuje, že nějaké vládní výdaje na obranu státu jsou nutné. Dokonce i ekonomové, kteří jsou zastánci malé vlády, souhlasí s tím, že národní obrana je veřejným statkem, který by vláda měla poskytovat.

**Základní výzkum** Vytváření znalostí je veřejným statkem. Když matematik potvrdí novou poučku, dostane se tato poučka do obecné studnice znalostí a vědomostí a každý ji poté může zdarma využívat. Protože jsou znalosti veřejným statkem, firmy usilující o zisk mají tendenci přistupovat ke znalostem vytvořeným ostatními jako černý pasažér a na získávání nových znalostí vynakládat příliš málo zdrojů.

Při hodnocení správnosti politik zaměřených na vytváření znalostí je důležité rozlišovat mezi obecnými a konkrétními technologickými znalostmi. Specifická technologická znalost, jako je například vynález lepší baterie, může být patentována. Vynálezce tak získá většinu přínosů ze svého vynálezu, i když zcela určitě ne přínosy všechny. Oproti tomu matematik si svou poučku patentovat nemůže. Tyto všeobecné znalosti jsou volně přístupné všem. Jinými slovy řečeno, patentový systém činí z konkrétních technologických znalostí vylučitelný statek, zatímco všeobecné znalosti vylučitelné nejsou.

Vláda se snaží poskytovat veřejný statek zvaný všeobecné znalosti různými způsoby. Vládní agentury, jako je Národní institut zdraví a Národní vědecká nadace, dotují základní výzkum ve zdravotnictví, matematice, fyzice, chemii, biologii a dokonce i ekonomii. Někteří lidé ospravedlňují vládní financování vesmírného programu tak, že přispívá k rozvoji znalostí ve společnosti. Zcela jistě mnohé soukromé statky včetně neprůstředných vest a instantního nápoje Tang používají materiály, které byly nejprve vyvinuty vědci a inženýry, kteří usilovali o přistání člověka na Měsíci. Určení správné úrovně vládní podpory takových projektů je obtížné, protože je těžké měřit jejich přínosy. Navíc členové Kongresu, kteří přidělují dotace na výzkum, se jen málo vyznají ve vědě, a proto nejsou v nejlepší pozici posuzovat, jaký druh výzkumu bude mít největší přínos.

**Programy boje proti chudobě** Řada vládních programů směřuje k pomoci chudým. Pomoc rodinám se závislými dětmi (AFDC), často nazývaná pouze „sociální zabezpečení“, zajišťuje skrovný příjem pro chudé rodiny. Program potravinových poukázek snižuje náklady na stravování osobám s nízkým příjmem. Tyto programy pro chudé jsou financovány z daní uvalených na rodiny, jež jsou finančně úspěšnější.

Ekonomové se neshodnou na úloze, jakou by vláda měla hrát v boji proti chudobě. Přestože se budeme tímto problémem pečlivěji zabývat ve 20. kapitole, na tomto místě pouze zmíníme jeden důležitý argument. Zastánci programů boje s chudobou tvrdí, že boj s chudobou je veřejným statkem.

Předpokládejme, že všichni upřednostňují život ve společnosti, kde neexistuje chudoba. I v případě, že tato preference je široce rozšířena, boj s chudobou není „statkem“, který by mohl produkovat soukromý sektor. Žádný jednotlivec nemůže eliminovat chudobu, protože tento problém je příliš rozsáhlý. Soukromé charitativní organizace jsou navíc velmi tlačeny, aby tento problém řešily. Lidé, kteří nepřispívají těmto charitativním organizacím, mohou ve vztahu k ušlechtilosti ostatních zaujímat pozici černého pasažéra. V tomto případě může zdanění bohatých kvůli zajištění vyšší životní úrovně chudých způsobit, že všichni získají. Chudí na tom budou lépe, neboť si budou moci užívat vyšší životní úrovně, a lidé, kteří budou platit daně, na tom budou lépe, protože budou moci žít ve společnosti, kde existuje méně chudoby.



## Případová studie

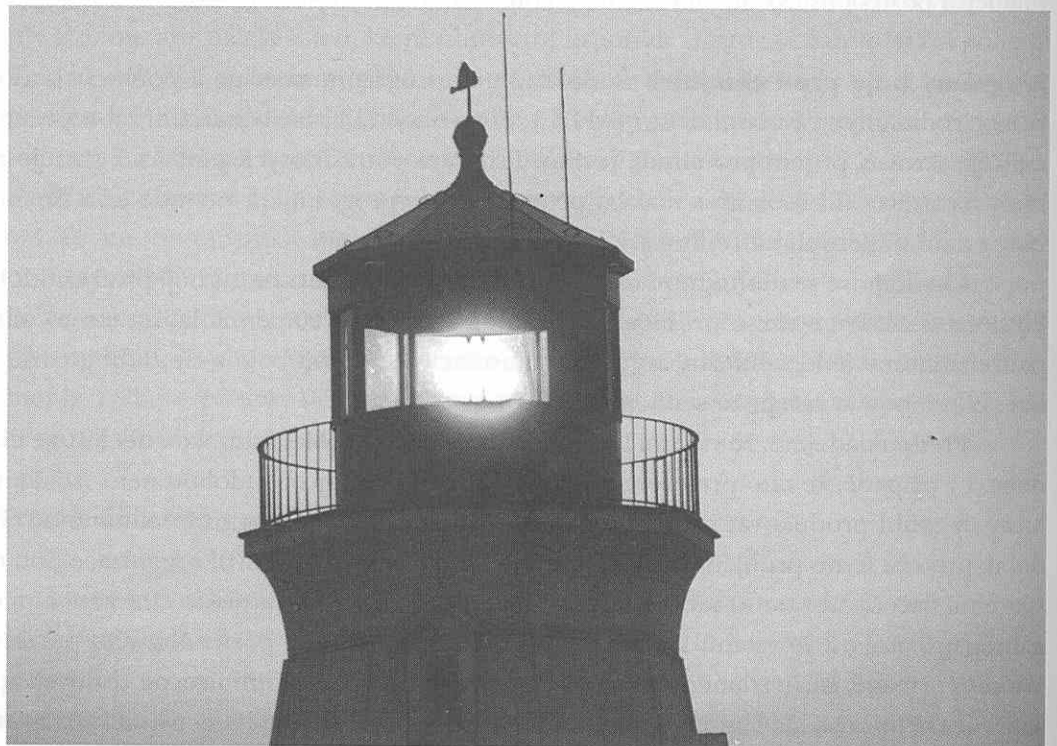
### Jsou majáky veřejnými statky?

U některých statků nemůžeme rozhodnout, zda jsou soukromými či veřejnými statky, aniž bychom znali okolnosti. Ohňostroj je například veřejným statkem, je-li pořádán ve městě s mnoha obyvateli. Je-li ale pořádán v soukromém zábavním parku, např. v Disneylandu, pak je ohňostroj blíže soukromému statku, protože návštěvníci parku za své vstupenky platí.

Dalším příkladem je maják. Ekonomové dlouho používali majáky jako příklady veřejných statků. Majáky se používají k tomu, aby označovaly konkrétní polohu, a díky nim se kolem plující lodě mohou vyhnout zrádným vodám. Užitek, který majáky poskytují kapitánovi lodě, není ani vylučitelný ani rivalitní, takže kapitán má motivaci hrát úlohu černého pasažéra, používat majáku k navigaci a neplatit za využívání této služby. Kvůli problému černého pasažéra soukromé trhy obvykle nedokáží poskytovat majáky, které kapitáni lodí potřebují. Výsledkem je, že většinu majáků dnes provozují vlády.

V některých případech může mít maják ovšem podobu soukromého statku. Na pobřeží Anglie byly v 19. století některé majáky vlastněné a provozované soukromníky. Majitel místního majáku se nepokoušel vybírat od kapitánů poplatky za poskytovanou službu, ale vyžadoval poplatky od majitele sousedního přístavu. Když majitel přístavu nezaplatil, vypnul majitel majáku světlo a lodě se přístavu začaly vyhýbat.

Při rozhodování o tom, zda je daný statek veřejným statkem, musíme určit množství lidí, kteří z něj mají prospěch, a určit, zda tito lidé mohou být vyloučeni z užívání daného statku. K problému černého pasažéra dochází tehdy, když je počet lidí, kteří z daného statku mají prospěch, velký a vyloučení kohokoli z nich není možné. Jestliže maják přináší užitek mnoha lodním kapitánům, jedná se o veřejný statek. Když ale přináší hlavní užitek jedinému majiteli přístavu, podobá se maják spíše soukromému statku.



*Vlastníci lodí používají majáku zdarma. Je kvůli tomu maják veřejným statkem?*

## Potíže s analýzou nákladů a přínosů

Do této chvíle jsme viděli, že veřejné statky poskytuje vláda, protože samotný soukromý trh jich nedokáže vyprodukovat efektivní množství. Rozhodnutí o tom, že vláda musí sehrát nějakou úlohu, představuje pouze první krok. Vláda musí určit, jaké veřejné statky bude poskytovat a v jakých množstvích.

Předpokládejme, že vláda zvažuje uskutečnění veřejného projektu, například výstavbu nové dálnice. Aby mohla posoudit, zda má dálnici postavit, musí porovnat celkové přínosy pro všechny, kteří ji budou používat, s náklady její výstavby a udržování. Chce-li vláda učinit toto rozhodnutí, pravděpodobně najme skupinu ekonomů a inženýrů, kteří vypracují studii, jež se nazývá **analýza nákladů a přínosů**, jejímž cílem je odhadnout celkové náklady a přínosy projektu pro společnost jako celek.

Lidé provádějící takovou analýzu stojí před obtížným úkolem. Protože dálnice bude přístupná všem zdarma, neexistuje žádná cena, pomocí níž by se dala odvodit hodnota dálnice. Nedá se spoléhat ani na dotazníky, ve kterých by byli lidé dotázáni na to, jak si dálnice cení. Za prvé, dotazníky se jen těžko dají použít ke zjištění celkového přínosu. Za druhé, dotazovaní nemají žádnou motivaci, aby mluvili pravdu. Ti, kteří by dálnici využívali, mají motivaci nadhodnocovat přínosy, které jim dálnice přinese, a to proto, že chtějí, aby byla dálnice postavena. Lidé, kteří by postavením dálnice utrpěli nějakou škodu, mají motivaci nadhodnocovat náklady, které jim vznikají, a to proto, aby zabránili výstavbě dálnice.

Efektivní poskytování veřejných statků je proto podstatně obtížnější než efektivní poskytování soukromých statků. Soukromé statky jsou poskytovány trhem. Kupující soukromého statku projevují hodnotu, kterou jim statek přináší, v ceně, kterou jsou ochotni zaplatit. Oproti tomu lidé, kteří provádějí analýzu nákladů a přínosů, nemohou využívat žádných tržních signálů při posuzování toho, zda by vláda měla daný veřejný statek poskytnout. To, co tito lidé zjistí o nákladech a přínosech veřejných projektů, jsou přinejlepším hrubé odhady.

### **analýza nákladů a přínosů**

*studie, která srovnává náklady  
a přínosy poskytnutí veřejného  
statku pro společnost*

### **Případová studie**

#### **Kolik stojí život?**

Představte si, že jste byl zvolen členem městské rady a přijde za vámi městský inženýr s následujícím návrhem: město může vynaložit 10 000 dolarů a postavit a provozovat semafor na největší křižovatce ve městě, která je v současnosti vybavena pouze dopravními značkami. Přínosem postavení semaforu je zvýšená bezpečnost. Návrh je založen na údajích z podobných projektů a předpokládá, že semafor sníží během své životnosti riziko smrtelných dopravních nehod z 1,6 na 1,1 procenta. Měli byste tedy vynaložit peníze na výstavbu tohoto semaforu?

Aby bylo možné odpovědět na tuto otázku, použijete analýzu nákladů a přínosů. Rychle ovšem narazíte na jednu překážku: chcete-li smysluplně porovnat náklady a přínosy, musíte je měřit ve stejných jednotkách. Náklady jsou měřeny v penězích, ale přínosy (možnost záchrany lidského života) v penězích měřeny nejsou. Aby bylo možné učinit dané rozhodnutí, musíte přisoudit i lidskému životu hodnotu v penězích.

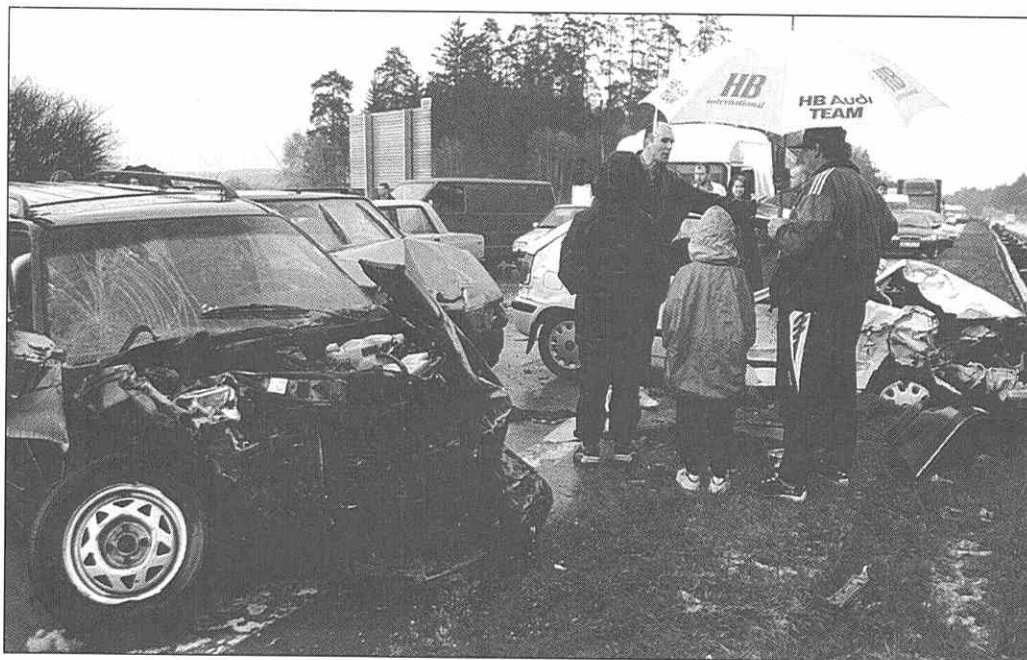
Zprvu se asi budete chtít vyjádřit ve smyslu, že lidský život nemá cenu měřitelnou v penězích. Koneckonců neexistuje asi žádný peněžní obnos, který byste přijal, a zřekl se dobrovolně vlastního života nebo života někoho z vašich bližních. Z toho vyplývá, že lidský život má nekonečnou hodnotu vyjádřenou v penězích.

Při zvažování nákladů a přínosů daného projektu však vede tato odpověď k nesmyslným závěrům. Kdybychom skutečně přisoudili lidskému životu nekonečnou hodnotu, museli bychom umístit semaforey na každý roh. Podobně bychom také všichni měli jezdit v autech vybavených nejlepšími bezpečnostními prvky a ne v menších vozech, které tolik bezpečnostních prvků nemají. Semaforey se ale nenacházejí na každém rohu a lidé se někdy rozhodnou pro koupi malého vozu bez postranních airbagů a protiblokovacích brzd. Jak při našem soukromém rozhodování, tak i při rozhodování veřejném jsme občas ochotni riskovat své životy, abychom ušetřili peníze.

Jakmile jednou přijmeme myšlenku, že lidský život má implicitní hodnotu vyjádřitelnou v penězích, jak zjistíme výši této hodnoty? Jedním způsobem, který občas používají soudy při rozhodování o odškodném v případech, kdy dojde k usmrcení člověka, je podívat se na celkové množství peněz, které by byl člověk vydělal, kdyby býval zůstal naživu. Ekonomové mají k tomuto přístupu často výhrady. Vede totiž k bizarnímu závěru, že život důchodce nebo postiženého člověka nemá hodnotu.

Lepším způsobem, jak nalézt hodnotu lidského života, je podívat se na rizika, která jsou lidé ochotni dobrovolně podstoupit, a zjistit, kolik peněz se jim musí zaplatit, aby se těmto rizikům vystavili. Riziko úmrtí se například liší podle vykonávané práce. Stavební dělníci pracující na výškových budovách se vystavují vyššímu riziku smrtelného zranění než úředníci v kancelářích. Porovnáním mezd v rizikových a méně rizikových povoláních, při zohlednění úrovně vzdělání, praxe a dalších okolností, jež mají vliv na výši mezd, mohou ekonomové získat povědomí o tom, jakou hodnotu přisuzují lidé svým životům. Studie používající tento přístup došly k závěru, že hodnota lidského života dosahuje přibližně 10 milionů dolarů.

Teď se můžeme vrátit k našemu původnímu příkladu a odpovědět městskému inženýru. Semaforey snižují riziko smrtelné nehody o 0,5 procenta. Očekávaný přínos postavení semaforů je tedy  $0,005 \times 10$  milionů, což je 50 000 dolarů. Výše očekávaného přínosu značně převyšuje náklady, jež činí 10 000 dolarů, takže byste měli tento projekt schválit.



*Každý by se rád vyhnul tomuto riziku. Otázka ale je, za jakou cenu.*



## Malý test

Co je to problém *černého pasažéra*? • Proč si problém černého pasažéra vynucuje, aby vláda poskytovala veřejné statky? • Jak by měla vláda rozhodnout o tom, zda veřejný statek poskytnout či ne?

## Společné zdroje

Společné zdroje nejsou podobně jako veřejné statky vylučitelné. Jsou dostupné zdarma každému, kdo je chce používat. Společné zdroje jsou ovšem rivalitní. Jestliže někdo využívá společný zdroj, snižuje tím možnost ostatních tento zdroj používat. Z existence společných zdrojů vzniká tedy nový problém. Jakmile se jednou takový statek poskytuje, tvůrci hospodářské politiky se musí zabývat tím, v jakém rozsahu se bude používat. Tento problém nejlépe pochopíme z klasického podobenství nazývaného **tragédie obecní pastviny**.

### Tragédie obecní pastviny

Představme si život v malém středověkém městě. Mezi mnoha ekonomickými činnostmi, ke kterým ve městě dochází, najdeme i jednu, jež patří mezi nejdůležitější: chov ovcí. Mnoho rodin vlastní stáda ovcí a žije z toho, že prodává ovčí vlnu, ze které se vyrábí oblečení.

Na počátku našeho příběhu se po většinu času ovce pasou na polích obklopujících město, jež se nazývají městská pastvina. Žádná z rodin tyto pastviny nevlastní. Veškeré pastviny jsou vlastněné kolektivně a všichni obyvatelé na nich mohou své ovce pást. Kolektivní vlastnictví funguje skvěle, protože vlastněné půdy je velké množství. Dokud každý může využít tolik dobrých pastvin k nasycení svých ovcí, kolik chce, není obecní pastvina rivalitním statkem a její využívání zdarma všemi obyvateli nezpůsobuje žádné problémy. Všichni obyvatelé města jsou spokojeni.

Jak plyne čas, přibývá také obyvatel města a spolu s nimi roste i množství ovcí, které se pasou na obecní pastvině. Jelikož ale množství ovcí roste, zatímco množství půdy je stále stejné, začnou pole ztrácet schopnost obnovovat spasenou trávu. Nakonec dojde k tomu, že pole jsou spásána tak intenzivně, že se stanou zcela neúrodnými. Když ale pastvina neposkytuje žádnou trávu pro ovce, není pěstování ovcí možné, což také vede k úpadku dříve prosperujícího průmyslu zpracování vlny ve městě. Mnoho rodin tak ztratí zdroj svého živobytí.

Co způsobilo tuto tragédii? Proč pastevcí ovcí dovolili, aby se jejich stáda rozrostla do takové velikosti, aby zničila obecní pastvinu? Důvodem je, že se liší společenské a soukromé motivace. To, zda se podaří zachránit pastvinu, záleží na kolektivní akci pastevců. Kdyby pastevcí mohli jednat společně, omezili by počet ovcí na množství, které by pastvina mohla uživit. Žádná z rodin ale nemá motivaci, aby omezila velikost vlastního stáda, neboť každé stádo představuje pouze malou část problému.

V zásadě lze říci, že k tragédii obecní pastviny dochází kvůli existenci externalit. Když se stádo patřící jedné rodině pase na společné pastvině, snižuje kvalitu půdy dostupnou pro ostatní rodiny. Protože lidé přehlížejí tyto negativní externality při rozhodování o počtu svých vlastních ovcí, je výsledkem nadměrné množství ovcí.

Kdyby bylo město tragédii obecní pastviny předvíдалo, bylo by mohlo vyřešit tento problém několika způsoby. Bylo by mohlo regulovat počet ovcí ve stádech jednotlivých rodin, internalizovat externality pomocí zdanění ovcí nebo vydražit omezený počet poukázek opravňujících k pasení ovcí na obecní pastvině. To znamená, že středověké město se

### tragédie obecní pastviny

*podobenství ilustrující, proč jsou společné zdroje využívány více, než by bylo žádoucí z pohledu společnosti jako celku*

bývalo mohlo vypořádat s problémem nadměrného spásání způsobem, jakým se moderní společnosti snaží vyřešit problém znečištění životního prostředí.

V případě půdy existuje ale jednodušší řešení. Město může rozdělit půdu mezi rodiny žijící ve městě. Každá rodina si může svou část pastviny oplotit a tímto způsobem ji chránit před nadměrným spásáním. Tak se stává půda soukromým statkem a přestává být společným zdrojem. K tomuto postupu také ve skutečnosti došlo v Anglii v 17. století, kde se začalo šířit hnutí ohrazování.

Tragédie obecní pastviny je příkladem širšího problému. Užívá-li někdo společný zdroj, snižuje možnost ostatních lidí získat užitek z jeho používání. Kvůli existenci negativní externality dochází ke vzniku tendence k nadměrnému využívání společných zdrojů. Vláda může tento problém vyřešit omezením používání společného zdroje pomocí regulací nebo pomocí daní. Vláda také někdy může přeměnit společný zdroj v soukromý statek.

Způsoby řešení tohoto problému jsou známy po tisíce let. I řecký filozof Aristoteles ukázal na problém společných zdrojů: „Co je společné mnoha lidem, je také tím, o co je nejméně pečováno, protože všichni lidé se více zajímají o to, co je jejich, než o to, co vlastní společně s ostatními.“

### Případová studie

## Kapitalismus, komunismus a kolektivní zdroje

Jeden z *deseti principů ekonomie* praví, že trhy obvykle představují dobrý způsob, jak organizovat ekonomickou činnost. Tržní ekonomiky fungují ale dobře pouze tehdy, když jsou zdroje vlastněné soukromě. Když jsou zdroje vlastněné kolektivně, fungují již poněkud hůře. Z tohoto důvodu je víra v to, že trhy představují dobrý způsob organizace společnosti, nerozlučně spjata s vírou v soukromé vlastnictví. Tento názor je politickou filozofií někdy nazýván *kapitalismus*.

Kritici kapitalismu často zpochybňují soukromé vlastnictví. Soukromé vlastnictví totiž umožňuje, aby bylo bohatství rozděleno nerovnoměrně. Ti, kdo mají štěstí, talent či jsou chytří, mají k dispozici více zdrojů společnosti než ti, kteří tyto vlastnosti nemají. Mnozí kritici kapitalismu chtějí zrušit soukromé vlastnictví jako krok k beztřídní společnosti. Karel Marx, filozofický otec *komunismu*, požadoval, aby zdroje společnosti byly rozdělovány „od každého podle jeho schopností, každému podle jeho potřeb“. Kolektivní vlastnictví všech zdrojů, jak tvrdil Marx, by předešlo velkým nerovnostem kapitalismu.

Kolektivní vlastnictví má ale také své problémy. Historie nepotvrdila Marxův ideál beztřídní společnosti. Ve skutečnosti došlo k tomu, že komunistické země nejsou tak rovnostářské, jak Marx doufal. Pouze nahradily nerovnosti soukromého trhu nerovnostmi politického systému. V kapitalistické ekonomice lidé bohatnou proto, že dodávají zboží a služby, za které jsou ostatní lidé ochotni zaplatit. V komunistické ekonomice lidé bohatnou z toho důvodu, že získávají výhody od lidí s politickou mocí.

Odstranění soukromého vlastnictví s sebou navíc nese velké náklady v podobě ztráty ekonomické efektivnosti. Jak jsme viděli, vlastní-li lidé zdroje kolektivně, nevyužívají je efektivně. Vládní rozhodování může v principu nahradit rozhodování soukromých subjektů, v praxi ale funguje jen velmi zřídka. Centrální plánování je jednoduše příliš obtížné v komplexní, moderní společnosti. Zkušenosti Ruska a zemí východní Evropy před rozpadem komunismu jsou samozřejmě dokladem vhodnosti decentralizovaného soukromého rozhodování a soukromého vlastnictví. Na pád komunismu lze pohlízet jako na tragédii obecní pastviny ve velkém měřítku.

e!

## Některé důležité společné zdroje

Nalezneme mnoho příkladů společných zdrojů. Ve většině případů dochází ke vzniku téhož problému jako v případě tragédie obecní pastviny: soukromé subjekty využívají společný zdroj příliš. Vlády často toto chování regulují nebo uvalují poplatky, aby zmírňovaly problém nadměrného užívání.

**Čistý vzduch a voda** Z 10. kapitoly víme, že trhy nechrání dostatečně životní prostředí. Znečištění je negativní externalitou, která může být odstraněna pomocí regulací nebo pomocí Pigouovy daně. Člověk může pohlížet na toto tržní selhání jako na příklad problému společně vlastněných zdrojů. Čistý vzduch a čistá voda jsou společné zdroje, podobně jako volně přístupná pastvina a nadměrné znečišťování životního prostředí jsou podobné nadměrnému spásání trávy na pastvině. Zhoršování kvality životního prostředí je moderní tragédií obecní pastviny.

**Zásoby ropy** Uvažujme příklad podzemního naleziště ropy, které je tak velké, že se nachází pod pozemky mnoha vlastníků různých pozemků. Každý z vlastníků může vyvrtat vrt a začít ropu těžit. Když ale jeden z majitelů ropu vytěží, zbude jí již méně pro ostatní. Ropa je společným zdrojem.

Stejně jako je množství ovcí spásajících obecní pastvinu neefektivně velké, i množství ropných vrtů bude neefektivně velké. Protože každý majitel pozemku, který vyvrtá vrt, uvaluje negativní externalitu na ostatní majitele, přínos vrtání vrtu pro společnost je menší než užitek majitele, jenž jej vyvrtá. Z toho vyplývá, že vyvrtání vrtu může být ziskové pro jednotlivce, i když je společensky nežádoucí. Rozhodují-li se majitelé pozemků jednotlivě o tom, kolik ropných vrtů vyvrtají, nakonec vyvrtají příliš mnoho vrtů.

K zajištění co nejnižších nákladů těžby ropy je nutná vzájemná součinnost majitelů pozemků při řešení problému společných zdrojů. Coaseův teorém, o kterém jsme hovořili v 10. kapitole, naznačuje, že je možné dosáhnout řešení dohodou soukromých subjektů. Majitelé se mohou dohodnout na způsobu, jak ropu získávat a jak si poté rozdělit zisky. V zásadě by poté vlastníci jednali tak, jako kdyby se jednalo o jedinou firmu.

Je-li ovšem majitelů mnoho, jejich vzájemná dohoda je obtížnější. V tomto případě by mohla efektivní těžbu ropy zajistit vládní regulace.

**Zacpané ulice** Silnice mohou být buď veřejnými statky, nebo společnými zdroji. Když silnice není zacpaná, pak je-li používána jedním člověkem, neomezuje nikoho dalšího v používání stejné silnice. V tomto případě je její používání rivalitní a silnice je veřejným statkem. Je-li ale silnice zacpaná, pak používání této silnice přináší negativní externalitu. Jede-li někdo po této silnici, stává se silnice zacpanější a ostatní lidé musí jet pomaleji. V tomto případě je silnice společným zdrojem.

Jedním ze způsobů, jak může vláda řešit problém zacpaných silnic, je začít vybírat mýtné za používání silnic. Mýtné je v zásadě pigouovskou daní uvalenou na externalitu, kterou představuje neprůjezdná silnice. Často ale platí, což je i případ místních silnic, že mýtné nepředstavuje praktické řešení tohoto problému, protože náklady na jeho vybírání jsou příliš vysoké.

Dopravní zácpy jsou někdy problémem pouze v určitou denní dobu. Je-li nějaký most intenzivně využíván k dopravě přes řeku například pouze v době dopravních špiček, jsou externality plynoucí z neprůjezdnosti silnic v této době větší než v jinou denní dobu. Efektivním způsobem vypořádání se s těmito externalitami je placení vyššího mýtného

## Singapurské řešení

Mýtné představuje jednoduchý způsob řešení problému neprůjezdných silnic a podle některých ekonomů je používáno méně, než by mělo. V následujícím sloupku popisuje ekonom Lester Thurow úspěch Singapurů při potýkání se s problémem dopravních zácp.

### Ekonomie zpoplatnění silnic

Lester C. Thurow

Začněme s jednoduchým příkladem, který všichni známe. Žádné město nikdy nevyřešilo problém dopravních zácp a znečištění výstavbou nových silnic.

Některá města nechala postavit spoustu silnic (Los Angeles) a některá pouze několik málo (v Šanghaji se teprve nedávno rozšířila auta), ale stupeň neprůjezdnosti ulic a míra znečištění se příliš neliší. Větší množství silnic jednoduše přiměje více lidí, aby používali svá auta, aby bydleli dále od míst, kde pracují, a aby tedy silnice více používali... Nedávná analýza problémů dopravních zácp v Londýně došla k závěru, že Londýn by mohl zcela zbořit celé centrum města, aby mohl vystavět nové silnice, a stejně by se dopravní zácpy nezbavil.

Ekonomové měli vždy teoretickou odpověď na řešení problému dopravních zácp a znečištění – zpoplatnění silnic. Zavedení poplatků pro uživatele silnic podle toho, jaké silnice používají, v jakou denní dobu je používají a jak velký problém znečištění existuje v době, kdy danou silnici používají. Ceny by se stanovily tak, aby přinesly optimální rozsah používání.

Dokud se Singapur nerozhodl provést svůj pokus, neodvážilo se nikdy žádné město začít se zpoplatňováním používání silnic. Je mnoho myšlenek, jež se zdají být teoreticky správné, ale později se objeví mnoho skrytých neočekávaných problémů. Dnes má Singapur

více než desetiletou zkušenost a systém, který byl zaveden, funguje! Neobjevily se žádné neočekávané problémy. Singapur je jediné město na zemi, které netrpí dopravními zácpami a automobily způsobenými problémy znečištění životního prostředí.

Centrum Singapurů obklopuje řada budek, kde se vybírá mýtné. Aby se člověk dostal do centra, musí zaplatit mýtné podle toho, jakou silnici používá, v jakou dobu se chce do centra dostat a jaký je v daný den stav znečištění ovzduší. Ceny se zvyšují či klesají tak, aby se dosáhlo optimálního využívání silnic.

Navíc Singapur vypočítává maximální počet automobilů, které mohou být v provozu, aniž by způsobovaly znečištění ovzduší, vně centra města, a vydražuje práva udělování licencí novým autům každý měsíc. Různé druhy poznávacích značek opravňují k různému používání silnic. Značka, která umožňuje majiteli používání jeho vozu v jakoukoli dobu, je mnohem dražší než značka, která umožňuje používání vozu o víkendech, tj. v době, kdy jsou problémy s dopravními zácpami mnohem méně akutní. Ceny jsou určovány nabídkou a poptávkou.

Tento systém zajistil Singapur, že neplýtvá zdroji na výstavbu infrastruktury, která stejně problémy dopravních zácp a znečištění neřeší. Příjmy, které systém přináší, umožňují snížit ostatní daně.

Je-li toto všechno pravda, proč potom Londýn ve své poslední zprávě o problémech dopravních zácp a znečištění ovzduší odmítl model zpoplatnění silnic? Lidé se obávali, že by tento systém byl považován za přílišné zasahování vlády a že by se veřejnost nesměřila se systémem, který umožňuje bohatým využívat své automobily více než chudým.

Oba dva argumenty přehlížejí skutečnost, že i dnes se vyskytují silnice, na nichž se vybírá mýtné, ale nové technologie teď také umožňují vyhnout se oběma problémům.

Město může využít čárkových kódů a kreditních karet a instalovat na různých místech ve městě čtečky čárkových kódů. Kdykoli by automobil projel okolo takového místa, odečetla by se automaticky určitá částka z řidičovy kreditní karty podle aktuálního počasí, denní doby a lokality.

Uvnitř vozidla by měl řidič přístroj, který by mu říkal, kolik se mu z karty odečetlo a kolik peněz mu ještě na účtu zůstává...

Je-li někdo rovnostář a je přesvědčen, že privilegium jízdy autem by mělo být distribuováno rovnoměrně (tj. nemělo by záviset na příjmu daného člověka), pak by mohlo každé auto dostat určitý příděl peněz na svou kartu každý rok a ti, kteří by jezdili méně, by poté mohli prodat své nevyčerpané zůstatky těm, kdo chtějí jezdit více.

Místo toho, aby dával městu dodatečné daňové zdroje, vytváří tento systém pro ty, kteří jsou ochotni bydlet blízko místa, kde pracují, nebo jsou ochotni využívat veřejné dopravy, dodatečný příjem. Protože chudí lidé jezdí méně než bohatí, tento systém vede k rovnostářskému přerozdělování příjmů od bohatých k chudým.

ZDROJ: *Boston Globe*, 28. února 1995, str. 40.

v době dopravních špiček. Mýtné by tak motivovalo řidiče, aby změnili svůj program a nevydávali se na cestu v době, kdy je dopravní zácpa největší.

Dalším způsobem, jak reagovat na problém neprůjezdných silnic, je uvalení daně na benzin. Benzin je komplementárním statkem k řízení automobilu: zvýšení ceny benzínu vede k omezení poptávky po řízení automobilu. Proto daň uvalená na benzin snižuje dopravní zácpy.

Daň uvalená na benzin není ale dobrým řešením problému dopravních zácp. Problém spočívá v tom, že daň uvalená na benzin ovlivňuje i jiná rozhodnutí kromě množství aut na zacpaných silnicích. Za prvé daň uvalená na benzin odrazuje řidiče i od jízdy na silnicích, které dopravními zácpami netrpí, i když tedy na těchto silnicích neexistují externality plynoucí z neprůjezdnosti. Za druhé podporuje lidi, aby si kupovali lehčí auta, která mají sice nižší spotřebu, ale jsou také méně bezpečná. Daň uvalená na benzin mění těmito dvěma způsoby rozhodování lidí a způsobuje ztráty mrtvé váhy, které minimálně částečně snižují přínos efektivnosti plynoucí z omezení dopravních zácp.

**Ryby, velryby a jiná zvířata** Mnohé druhy živočichů jsou společnými zdroji. Například ryby a velryby mají pro obchodníky hodnotu a každý může vyrazit na moře a nachytat tolik ryb, kolik jen dokáže. Žádný jednotlivec nemá dostatek motivace, aby zachoval nějaká zvířata pro další roky. Stejně jako nadměrné spásání trávy může zničit obecní pastvinu, nadměrný lov ryb a velryb může zničit obchodně hodnotné mořské živočichy.

Moře zůstávají nejméně regulovaným společným zdrojem. Snadnému řešení brání dva problémy. Za prvé má přístup k mořím mnoho zemí, takže každé řešení by vyžadovalo mezinárodní spolupráci mezi zeměmi, jež zastávají rozdílné hodnoty. Druhý problém vyplývá z toho, že moře a oceány jsou tak rozsáhlé, že vynucování jakékoli dohody se stává velmi obtížným. Výsledkem je, že práva na lov ryb se stala častým zdrojem mezinárodních sporů mezi jinak spřátelenými zeměmi.

Ve Spojených státech se zaměřují na ochranu přírody různé zákony. Vláda například stanoví poplatky za rybářské a myslivecké povolenky a omezuje dobu, po kterou lze chytat ryby a lovit zvěř. Na rybářích se často vyžaduje, aby do vody vraceli podměrečné ryby, a lovcům je dovoleno zabít pouze omezený počet zvířat. Tyto zákony omezují užívání společného zdroje a pomáhají udržet dostatečné stavy ryb a zvěře.

## Případová studie

### Proč nebyly vyhubeny krávy

V dějinách hrozilo mnoha živočišným druhům vyhubení. Když Evropané poprvé přišli do Severní Ameriky, potulovalo se po tomto kontinentu více než 60 milionů bizonů. Lov bizonů však byl během 19. století tak populární, že okolo roku 1900 stavy bizonů poklesly asi na 400 kusů před tím, než vláda zakročila a začala tento živočišný druh chránit. V některých současných afrických zemích hrozí podobný vývoj slonům, protože pytláci tyto živočichy zabíjejí kvůli slonovině.

Přesto však tento osud nehrozí všem živočichům s obchodní hodnotou. Například kráva je cenným zdrojem potravy, přesto však se nikdo neobává, že by mohla být brzy vyhubena. Ve skutečnosti se zdá, že právě vysoká poptávka po hovězím masu zajišťuje, že tento živočišný druh bude i nadále dobře prosperovat.

Proč představuje obchodní hodnota slonoviny hrozbu pro slony, zatímco obchodní hodnota krávy je zárukou její existence? Důvodem je, že sloni jsou společným zdrojem, za-



## Měla by vstupenka do Yellowstonského parku stát stejně jako do Disney World?

Národní parky stejně jako silnice mohou být buď veřejnými statky, nebo společnými zdroji. Jestliže přetížení vysokým počtem návštěvníků nevytváří problémy, nemá návštěva parku rivalitní povahu. Jakmile se však park stane populárním, trpí stejným problémem jako obecní pastviny. V tomto sloupku z *The New York Times* jeden ekonom argumentuje ve prospěch řešení tohoto problému zavedením vyššího vstupného.

### Chraňte parky a vydělávejte na tom

Allen R. Sanderson

Je běžně známo, že naše národní parky jsou přelidněné, jejich stav se zhoršuje a že celkově upadají. Někteří lidé navrhují, abychom řešili tyto problémy zřízením rezervací, uzavíráním určitých oblastí nebo požadavky, aby Kongres zvýšil finanční prostředky pro Úřad národních parků (National Park Service). Pro ekonomu však existuje mnohem zřejmější řešení: zvýšit vstupné.

Když byl v roce 1916 zřízen Úřad národních parků, dosahovala výše vstupného do Yellowstonského parku pro pětičlennou rodinu přijíždějící automobilem 7,50 dolaru, dnes činí vstupné pouze 10 dolarů. Kdybychom vstupné z roku 1916 přizpůsobili o inflaci, dosahovalo by odpovídající vstupné v roce 1995 výše 120 dolarů za den. To je přibližně tolik, kolik by tato rodina zaplatila za celodenní zábavu v Disney World nebo za sledování Davida Copperfiel-

da, jak nechá někoho zmizet, nebo za návštěvu profesionálního fotbalového utkání.

Není divu, že jsou naše národní parky přelidněny a poškozovány přemírou návštěvníků. Zacházíme s našimi přírodními a historickými poklady jako s volným statky, ačkoli jimi nejsou. Ignorujeme náklady na údržbu těchto míst i na přidělování přílišným přetěžováním vysokými počty návštěvníků – když je návštěvníků příliš mnoho, nepovoluje se vstup dalším – což je snad nejméně efektivní způsob alokace vzácných zdrojů.

Vstupné, které zaplatí rodina za celodenní pobyt v národním parku, neudržovalo krok s většinou jiných forem rekreace. V průměru za všechny národní parky se stěží přibližuje dolaru na osobu...

Zvýšení uživatelského poplatku (vstupného) za den řekněme na 20 dolarů za osobu

by buď snížilo přelidnění a zhoršování stavu našich parků tím, že by se snížil počet návštěvníků, nebo by podstatně zvýšilo příjmy Správy národních parků ze vstupného (za předpokladu přijetí zákonné úpravy, která by umožnila, aby si Správa tyto finanční prostředky ponechala). Vyšší příjem je pravděpodobnější výsledek. Poté co vynaložili několik set dolarů, aby se dostali do Yellowstonského parku, by jen málo lidí odradilo od vstupu dodatečných 20 dolarů.

Tyto příjmy navíc by přinesly více možností pro rekreaci v přírodě jednak prostřednictvím expanze Správy národních parků a dále tím, že by podněcovaly soukromé podnikatele ke zřízení a vedení vlastních parků, což je něco, co nemohou uskutečňovat vedle veřejného konkurenta, který „rozdává“ svůj produkt výrazně pod úrovní nákladů.

Je čas, abychom vložili peníze tam, kam je třeba. Buď si ceníme Velkého kaňonu a Yosemitekého parku a nebudeme si stěžovat, že platíme realistické vstupné, nebo si jich ve skutečnosti neceníme, a pak bychom neměli lomit rukami nad jejich současným zbědovaným stavem a ještě pravděpodobnější mnohem horší budoucností.

ZDROJ: *The New York Times*, 30. září 1995, str. 19.

tímco krávy jsou soukromým statkem. Sloni se potulují volně bez vlastníků. Každý pytlák má silnou motivaci zabít tolik slonů, kolik dokáže vystopovat. Protože je pytláků velmi mnoho, má každý pytlák pouze zanedbatelný motiv k ochraně početních stavů slonů. Oproti tomu krávy žijí na rančích, které jsou v soukromém vlastnictví. Každý rančer věnuje velké úsilí udržení stavů stád na svém ranči, protože mu toto úsilí přináší prospěch.

Vlády se pokoušely řešit problém slonů dvěma způsoby. Některé země, jako Keňa, Tanzánie a Uganda, zakázaly lov slonů a prodej slonoviny. Tyto zákony se však jen obtížně vynucovaly a stavy slonů i nadále klesaly. Naproti tomu jiné země, jako Botswana, Malawi, Namibie a Zimbabwe, učinily ze slonů soukromý statek a dovolily lidem slony zabíjet, avšak pouze ty slony, kteří byli jejich vlastnictvím. Vlastníci půdy teď jsou motivo-



*Bude nás trh chránit?*

váni k ochraně tohoto živočišného druhu na své vlastní půdě a v důsledku toho se stavy slonů začaly zvyšovat. Se soukromým vlastnictvím a ziskovým motivem na své straně může být jednou africký slon ve stejném bezpečí před vyhubením jako kráva.

### **Malý test**

Proč se vlády snaží omezit využívání společných zdrojů?

## **Závěr: Význam vlastnických práv**

V této a v předcházející kapitole jsme pochopili, že existují určité „statky“, které trh neposkytuje adekvátně. Trhy nezajišťují, že vzduch, který dýcháme, bude čistý ani že naše země bude chráněna před cizími agresory. Místo toho musí společnosti při ochraně životního prostředí a zajištění národní obrany spoléhat na vládu.

I když tyto problémy, jimiž jsme se zabývali v těchto kapitolách, vznikají na mnoha odlišných trzích, sdílí společné téma. Ve všech případech trh selhává při efektivní alokaci zdrojů, protože zde nejsou dobře vymezena *vlastnická práva*. Tj. určitá hodnotná položka nemá vlastníka vybaveného zákonnou autoritou k její kontrole. Ačkoli například nikdo nepochybuje o tom, že „statek“ v podobě čistého vzduchu nebo národní obrany je hodnotný, nikdo nemá právo stanovit jeho cenu a dosahovat zisku z jeho užívání. Některá továrna znečišťuje příliš životní prostředí, protože ji nikdo za emitované znečištění nezpoplatňuje. Trh neposkytuje národní obranu, protože si nikdo nedokáže účtovat platby za prospěch, který získávají ti, které národní obrana chrání.

Když neexistence vlastnických práv způsobuje tržní selhání, může vláda někdy vzniklý problém vyřešit. Děje se tak někdy, jako v případě prodeje poukázek na znečištění,

tak, že vláda pomůže definovat vlastnická práva a vytvoří prostor pro fungování tržních sil. Jindy zase, jako v případě omezení lovecké sezony, vláda reguluje chování jednotlivců. V dalším případě, jako při poskytování národní obrany, vláda řeší problém tak, že dodává statek, který trh nedokáže zajistit. Ve všech těchto případech platí, že je-li politika správně naplánována a dobře provedena, může zefektivnit alokaci zdrojů, a tedy zvýšit ekonomický blahobyt.

## Shrnutí

- Statky se rozlišují podle toho, zda jsou vylučitelné či rivalitní. Statek je vylučitelný, je-li možné zabránit někomu v jeho používání. Statek je rivalitní, když používání statku jedním člověkem brání ostatním, aby měli také užitek z používání daného statku. Trhy fungují nejlépe pro soukromé statky, které jsou jak vylučitelné, tak i rivalitní. Trhy již tak dobře nefungují pro statky ostatní.
- Veřejné statky nejsou ani rivalitní ani vylučitelné. Příklady veřejných statků jsou ohňostroje, národní obrana a vytváření základních znalostí. Protože lidé neplatí za používání veřejných statků, mají tendenci stavět se do role černých pasažérů v případě, že daný statek je poskytován soukromě. Vlády proto poskytují veřejné statky a činí rozhodnutí o jejich množství na základě analýzy nákladů a přínosů.
- Společné zdroje jsou rivalitní, ale nejsou vylučitelné. Příkladem mohou být společná pastvina, čistý vzduch nebo silnice trpící dopravními zácpami. Protože lidé nemusí platit za využívání společných zdrojů, mají sklon je nadměrně využívat. Vlády se proto snaží omezit používání společných zdrojů.

## Klíčové pojmy

vylučitelnost

rivalita

soukromé statky

veřejné statky

společné zdroje

černý pasažér

analýza nákladů a přínosů

tragédie obecní pastviny

## Otázky k opakování

1. Vysvětlete, co znamená, je-li statek „vylučitelný“. Vysvětlete, co znamená, je-li statek „rivalitní“. Je pizza vylučitelným statkem? Je statkem rivalitním?
2. Definujte a udejte příklady veřejného statku. Může trh sám nabídnout tyto statky? Vysvětlete.
3. Definujte a uveďte příklady společných zdrojů. Kdyby vláda nezasáhla, používali by lidé tyto zdroje příliš málo nebo příliš mnoho? Proč?

## Příklady a aplikace

1. V textu se uvádí, že jak veřejné statky, tak i společné zdroje obsahují externalitu.
  - a) Jsou externality spojené s veřejnými statky větší pozitivní nebo negativní? Ve své odpovědi uveďte příklady. Je množství veřejných statků produkováné svobodným trhem obvykle větší nebo menší, než je jeho efektivní množství?
  - b) Jsou externality spojené se společnými zdroji většinou pozitivní nebo negativní? Ve své odpovědi uveďte příklady. Je množství společných zdrojů produkováné svobodným trhem obvykle větší nebo menší, než je jeho efektivní množství?
2. Zamyslete se nad statky a službami, které vám poskytuje vaše místní vláda.
  - a) Použijte rozdělení z obrázku 11-1 a vysvětlete, do jaké z kategorií spadají následující statky:
    - policejní ochrana,
    - pluhování silnic,

- vzdělávání,
  - silnice na venkově,
  - ulice ve městě.
- b) Proč si myslíte, že vláda poskytuje statky, které nejsou veřejnými statky?
3. V textu se píše o tom, že soukromé firmy nebudou provádět optimální množství základního vědeckého výzkumu.
- a) Vysvětlete, proč je tomu tak. Ve své odpovědi zařadíte základní výzkum do jedné z kategorií znázorněných na obrázku 11-1.
- b) Jakou politiku provádí vláda Spojených států při řešení tohoto problému?
- c) Často se tvrdí, že tato politika zvyšuje technologické schopnosti amerických výrobců ve vztahu k zahraničním firmám. Je tento argument v souladu s tím, do jaké kategorie jste zařadili základní výzkum v části (a)?  
(Nápověda: Může se vylučitelnost vztahovat na některé subjekty, které potenciálně získávají z existence veřejných statků, a ne na ostatní?)
4. Proč nalézáme odpadky odhozené podél většiny dálnic, a jen zřídka na zahrádkách lidí?
5. Washingtonské metro je dražší v době dopravních špiček než v jiných denních dobách. Proč je tomu tak?
6. Dřevařské firmy ve Spojených státech kácení mnoho stromů na veřejně vlastněné půdě a také na soukromých pozemcích. Zamyslete se nad pravděpodobnou efektivností kácení stromů na obou druzích pozemků při absenci vládní regulace. Jak by měla vláda regulovat kácení stromů na veřejně vlastněných pozemcích? Měla by podobná regulace platit i pro kácení stromů na soukromých pozemcích?
7. V článku časopisu *Economist* z 19. března 1994 se píše: „V minulém desetiletí byla většina bohatých světových lovišť ryb vylovena do bodu, kdy hrozí jejich úplné vyčerpání.“ Článek pokračuje analýzou problému a hovoří o možných řešeních, která nabízejí vládní regulace a svobodné trhy:
- a) „Neobviňujte z nadměrného výlovu ryb rybáře. Chovají se racionálně, což je to, co vždy dělají.“ V jakém smyslu je „nadměrný výlov“ pro rybáře racionální?
- b) „Místní komunita, kterou spojuje povinnost a společný zájem, může sama pečovat o společný zdroj.“ Vysvětlete, jak by tato péče mohla v principu vypadat, a ukažte na překážky, které se jí v reálném světě staví do cesty.
- c) „Do roku 1976 byla většina lovišť ryb přístupná všem zájemcům, což téměř znemožňovalo jakoukoli snahu o jejich zachování. Poté došlo k přijetí mezinárodní dohody, která zvětšila rozsah (národní) jurisdikce z 12 na 200 mil od pobřeží.“ Vysvětlete s použitím pojmu vlastnická práva, jak tato dohoda pomáhá řešit tento problém.
- d) Článek také hovoří o tom, že mnohé vlády přišly na pomoc rybářům v nouzi způsoby, které podporují zvyšování rybolovu. Jak takové politiky prohlubují problémy a vedou k vytvoření bludného kruhu ještě nadměrnějšího rybolovu?
- e) „Pouze tehdy, když rybáři uvěří, že jim bylo zajištěno dlouhodobé a vylučné právo rybolovu, budou při péči o své ryby uvažovat ve stejně dlouhodobých horizontech, podobně jako uvažují dobří farmáři při péči o svá pole.“ Pokuste se obhájit toto tvrzení.
- f) Jaké další politiky omezení nadměrného rybolovu přicházejí v úvahu?
8. V tržní ekonomice jsou informace o kvalitě a použití zboží a služeb samy o sobě hodnotným statkem. Jakým způsobem poskytuje trh tyto informace? Dokážete vymyslet nějaký způsob, kterým by mohla hrát vláda úlohu toho, kdo tyto informace poskytuje?
9. Lidé s vysokými příjmy jsou ochotni platit více za předcházení riziku smrti než lidé s nízkými příjmy. Jsou například ochotni zaplatit více za vybavení svého vozu bezpečnostními prvky. Myslíte si, že analýza nákladů a přínosů by měla brát tuto skutečnost v úvahu při hodnocení veřejných projektů? Uvažujte například situaci, kdy bohaté a chudé město zvažuje vybudování semaforu. Mělo by bohaté město použít vyšší, v penězích vyjádřenou hodnotu lidského života při svém rozhodování? Proč ano, nebo proč ne?