



NEZAMIĚSTNANOST

NEZAMĚŠTANOST

- Celková X míra nezaměstnanosti
- Význam: indikátor volné pracovní kapacity (plýtvání VF)
- Sleduje se: struktura a změny

ČLENĚNÍ POPULACE VE VZTAHU K TRHU PRÁCE (ILO)

| | | | | | |
|----------|------------------------------|--|-----------------|--------------------|--------|
| populace | populace 0-14 let | ekonomicky neaktivní | | | 14,7 % |
| | populace 15 a více let | ekonomicky aktivní (pracovní síla) | | | 34,5 % |
| celkem | let | ekonomicky aktivní (pracovní síla) | zaměstnaní v NH | zaměstnaní v CS | 46,7 % |
| | | | | příslušníci armády | 0,1 % |
| | | | nezaměstnaní | 4,0 % | |

CELKOVÁ NEZAMĚSTNANOST

= lidé bez práce ochotni a schopni pracovat

- Dle registrovaných nezaměstnaných (RAK, ŠVÝC)
- Dle nárokových příspěvků (BEL, VB)
- Dle průzkumu (VB)

CELKOVÁ NEZAMĚSTNANOST

- 1) **Frikční – změna zaměstnání (lepší informovanost, vzdělání)**
- 2) **Strukturální – upadající obory (rekvalifikace, mobilita)**
- 3) **Sezónní – zemědělství, stavebnictví, cestovní ruch**
- 4) **Reziduální - nezaměstnatelní**

MÍRA NEZAMĚSTNANOSTI

= procentní podíl z pracovní síly

- ILO= standardní míra nezaměstnanosti pro mezinárodní srovnávání
- Národní rozdíly jsou běžné:
- BEL: 2 míry nez. (% z celkové pracovní síly, % z pojištěné pracovní síly)
- ŠVÝC: pracovní síla dle sčítání r. 1980

NRU A NAIRU

- **NRU = Natural Rate of Unemployment**
- **NAIRU = Non-Accelerating Inflation Rate of Unemployment**
- **Odhady NAIRU se mění mezi zeměmi i v čase**

DLOUHODOBÉ TRENDY

- **Míra nez. je vyšší v Evropě (1998:10 %) než v USA (4,5 %) a JAP (pod 3 %)**
- **Struktura nez.: problémové regiony**
- **1998: dlouhodobá nez. (nad 6 měsíců) téměř 12 % nezaměstnaných v Evropě X v JAP (39%), v USA (14%)**

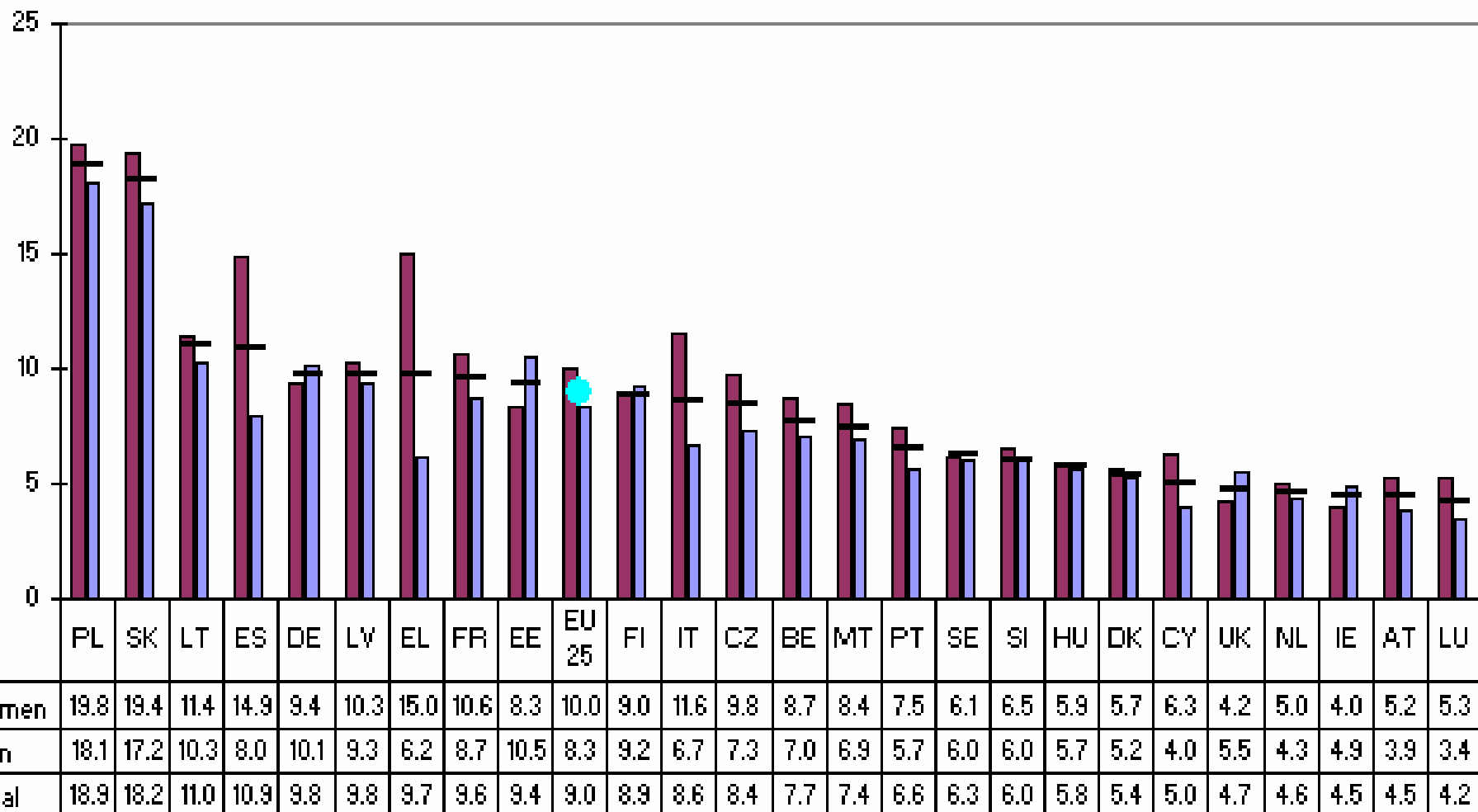
MÍRA DLOUHODOBÉ NEZAMĚSTNANOSTI (%)

| Země | Celkem ¹⁾ <i>Total</i> ¹⁾ | Muži ²⁾ <i>Males</i> ²⁾ | Ženy ³⁾ <i>Females</i> ³⁾ |
|------------------------|--|--|--|
| EU 25 | 4,1 | 3,6 | 4,7 |
| Belgie | 3,9 | 3,5 | 4,4 |
| Česká republika | 4,2 | 3,4 | 5,3 |
| Dánsko | 1,2 | 1,1 | 1,3 |
| Německo | 5,4 | 4,8 | 6,1 |
| Estonsko | 4,8 | 5,6 | 4,0 |
| Řecko | 5,6 | 3,0 | 9,4 |
| Španělsko | 3,5 | 2,3 | 5,3 |
| Francie | 3,9 | 3,5 | 4,3 |
| Irsko | 1,6 | 2,0 | 0,9 |
| Itálie | 4,0 | 2,9 | 5,5 |
| Kypr | 1,4 | 1,0 | 1,8 |
| Lotyšsko | 4,3 | 4,2 | 4,3 |
| Litva | 5,6 | 5,3 | 5,8 |
| Lucembursko | 1,1 | 0,8 | 1,5 |
| Maďarsko | 2,6 | 2,7 | 2,6 |
| Malta | 3,5 | 3,9 | 2,8 |
| Nizozemsko | 1,6 | 1,5 | 1,6 |
| Rakousko | 1,3 | 1,3 | 1,4 |
| Polsko | 10,2 | 9,5 | 11,0 |
| Portugalsko | 3,0 | 2,6 | 3,4 |
| Slovinsko | 3,1 | 3,0 | 3,2 |
| Slovensko | 11,8 | 11,2 | 12,5 |
| Finsko | 2,1 | 2,3 | 2,0 |
| Švédsko | 1,2 | 1,4 | 1,0 |
| Spojené království | 1,0 | 1,2 | 0,6 |

POZNÁMKY

- **Měsíční změny nez. = dobré vodítko ek.vývoje:**
- **Porovnání posledních 2-3 měsíců s průměrnou změnou ve stejných měsících předchozího roku**
- **Regionální nez. vypovídá o strukturální nez.**

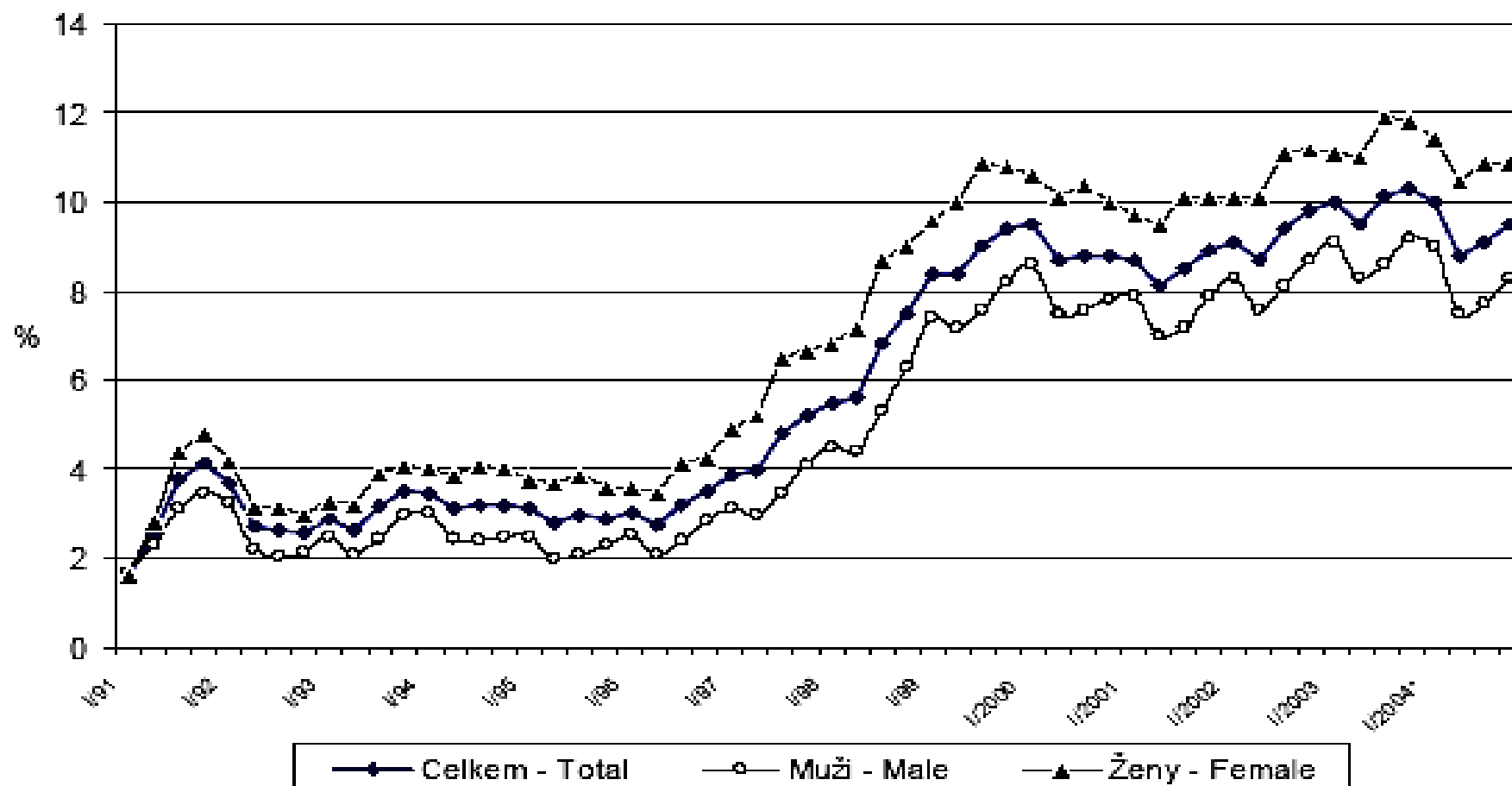
MÍRA NEZAMĚSTNANOSTI (2004, %)



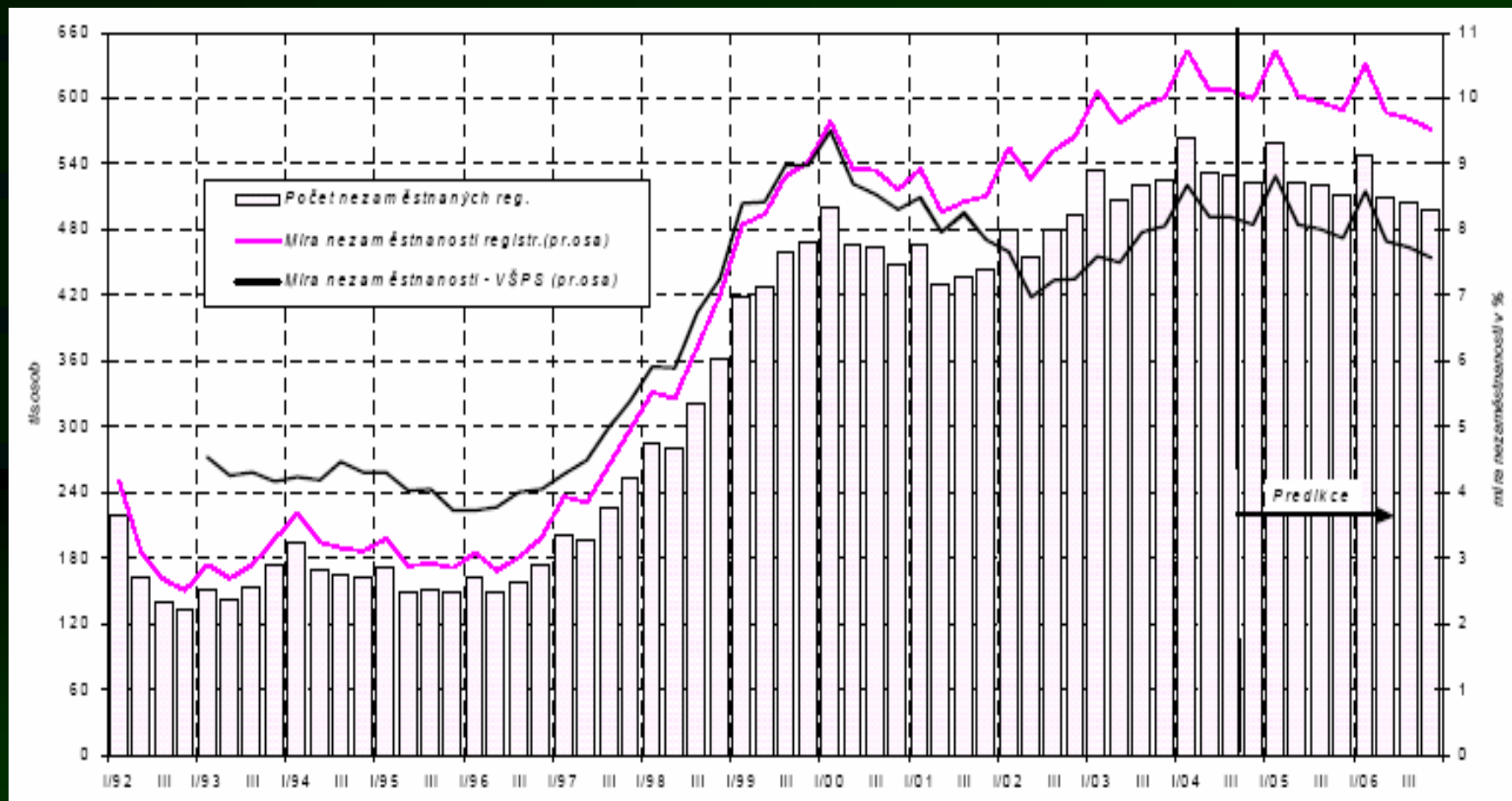
MÍRA NEZAMĚSTNANOSTI (%)

| Země | Celkem <i>Total</i> | | Muži <i>Males</i> | | Ženy <i>Females</i> | |
|------------------------|------------------------|--------------------|----------------------|--------------------|------------------------|--------------------|
| | 2004 | 2005 | 2004 | 2005 | 2004 | 2005 |
| EU 25 | 9,0 | ¹⁾ 8,7 | 8,1 | ¹⁾ 7,8 | 10,2 | ¹⁾ 9,7 |
| Belgie | 7,9 | 8,4 | 7,1 | 7,6 | 8,9 | 9,4 |
| Česká republika | 8,3 | 8,0 | 7,1 | 6,5 | 9,9 | 9,8 |
| Dánsko | 5,4 | ¹⁾ 4,9 | 5,1 | ¹⁾ 4,2 | 5,7 | ¹⁾ 5,7 |
| Německo | 9,5 | ¹⁾ 9,4 | 8,7 | ¹⁾ 8,8 | 10,5 | ¹⁾ 10,1 |
| Estonsko | 9,2 | 7,5 | 10,4 | 8,9 | 8,0 | 6,0 |
| Řecko | 10,5 | . | 6,6 | . | 16,2 | . |
| Španělsko | 11,0 | ¹⁾ 9,2 | 8,1 | ¹⁾ 7,0 | 15,0 | ¹⁾ 12,2 |
| Francie | 9,6 | ¹⁾ 9,5 | 8,7 | ¹⁾ 8,7 | 10,5 | ¹⁾ 10,4 |
| Irsko | 4,5 | 4,3 | 4,9 | 4,6 | 4,0 | 3,9 |
| Itálie | 8,0 | . | 6,4 | . | 10,5 | . |
| Kypr | 5,2 | 6,1 | 4,1 | 4,8 | 6,5 | 7,6 |
| Lotyšsko | 9,8 | 9,0 | 9,4 | 9,4 | 10,1 | 8,7 |
| Litva | 10,9 | 8,2 | 10,5 | 8,0 | 11,2 | 8,4 |
| Lucembursko | 4,8 | ¹⁾ 5,3 | 3,3 | ¹⁾ 3,8 | 6,8 | ¹⁾ 7,5 |
| Maďarsko | 6,0 | 7,1 | 5,9 | 6,8 | 6,1 | 7,4 |
| Malta | 7,7 | 8,0 | 7,1 | 7,1 | 9,0 | 9,8 |
| Nizozemsko | 4,6 | ¹⁾ 4,7 | 4,3 | ¹⁾ 4,5 | 4,8 | ¹⁾ 5,0 |
| Rakousko | 4,8 | 5,2 | 4,4 | 4,8 | 5,3 | 5,6 |
| Polsko | 18,8 | ¹⁾ 17,9 | 18,0 | ¹⁾ 16,8 | 19,8 | ¹⁾ 19,1 |
| Portugalsko | 6,7 | 7,5 | 5,9 | 6,5 | 7,6 | 8,5 |
| Slovinsko | 6,0 | ¹⁾ 5,8 | 5,6 | ¹⁾ 5,4 | 6,4 | ¹⁾ 6,2 |
| Slovensko | 18,2 | ¹⁾ 16,5 | 17,3 | ¹⁾ 15,7 | 19,3 | ¹⁾ 17,4 |
| Finsko | 8,8 | ¹⁾ 8,3 | 8,7 | ¹⁾ 8,2 | 8,9 | ¹⁾ 8,4 |
| Švédsko | 6,3 | ¹⁾ 6,3 | 6,5 | ¹⁾ 6,4 | 6,1 | ¹⁾ 6,3 |
| Spojené království | 4,7 | ¹⁾ 4,6 | 5,0 | ¹⁾ 5,0 | 4,2 | ¹⁾ 4,2 |

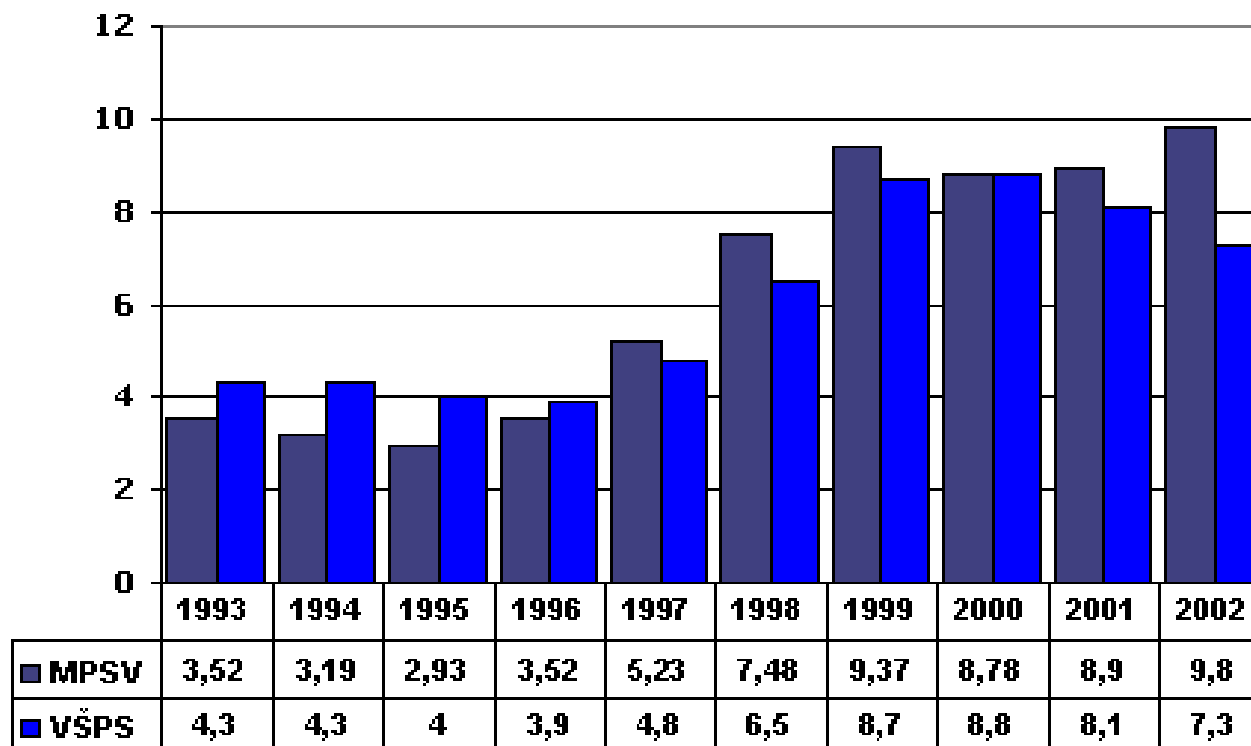
VÝVOJ NEZAMĚŠTNANOSTI V ČR



VÝVOJ NEZAMĚSTNANOSTI V ČR



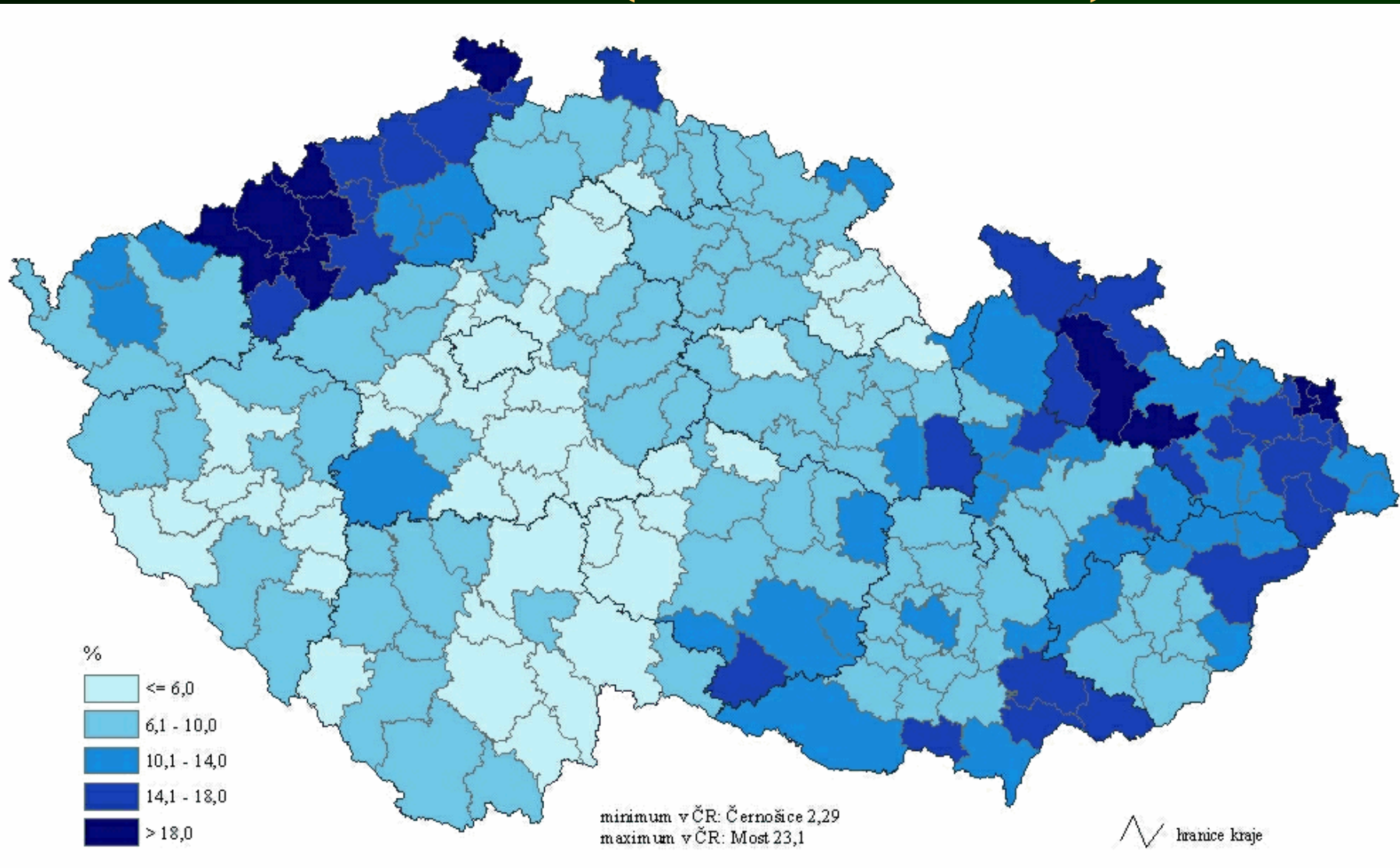
SROVNÁNÍ MĚR NEZAMĚSTANOSTI



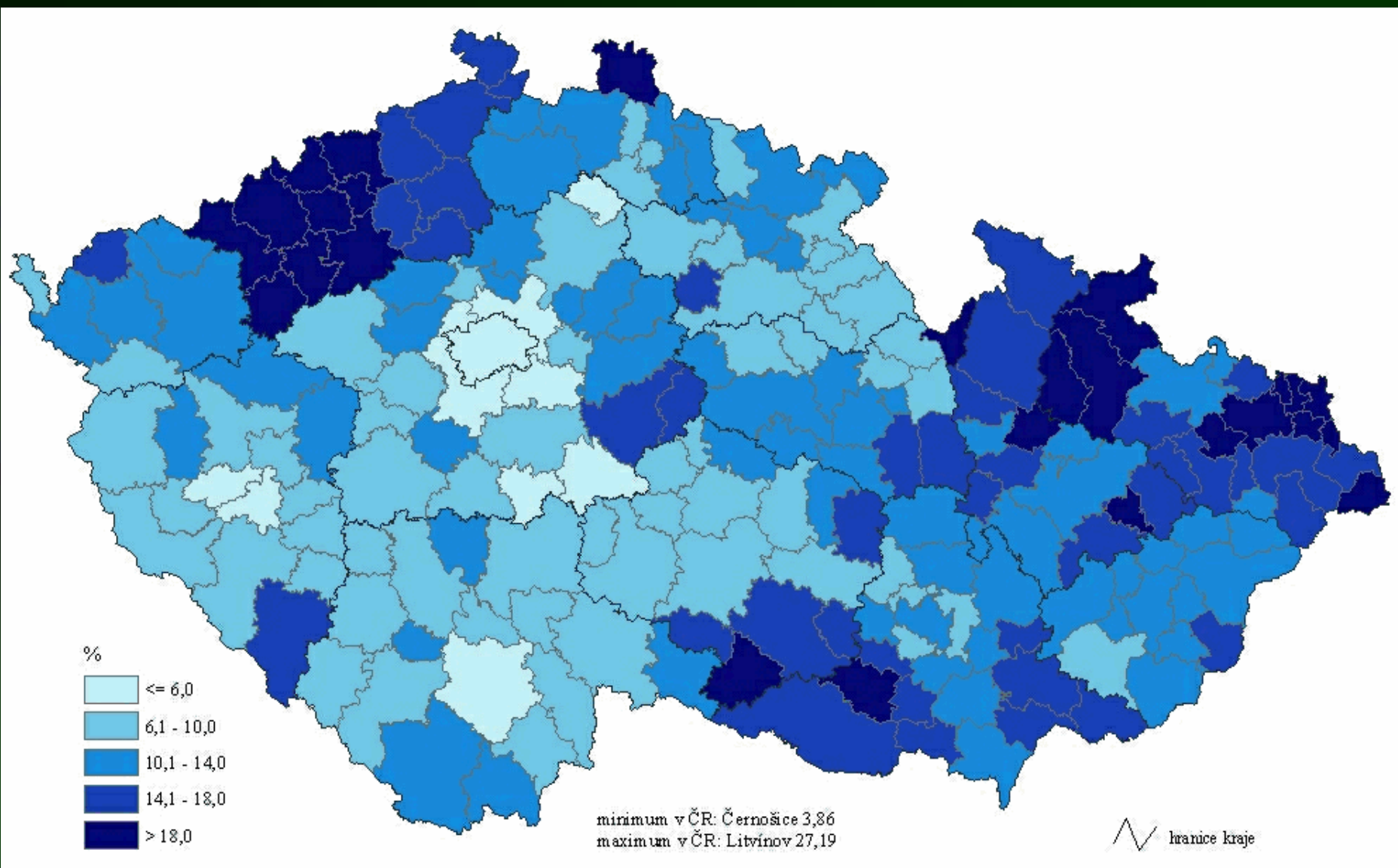
ROZDÍL VŠPS X MPSV

| | | | |
|---|---|--|---|
| <i>Registrovaní uchazeči o zaměstnání nesplňující podmínky ILO pro zařazení mezi nezaměstnané</i> | <i>Registrovaní uchazeči o zaměstnání splňující podmínky ILO pro zařazení mezi nezaměstnané</i> | <i>Neregistrovaní nezaměstnaní splňující podmínky ILO pro zařazení mezi nezaměstnané</i> | <i>Zaměstnaní podle VŠPS (ILO) = pro obě míry nezaměstnanosti</i> |
| <i>Registrovaní na úřadech práce (MPSV)</i> | | | |
| | <i>Nezaměstnaní podle ILO (VŠPS)</i> | | |
| | <i>Pracovní síla pro míru nezaměstnanosti VŠPS</i> | | |
| <i>Pracovní síla pro míru nezaměstnanosti MPSV</i> | | | <i>Pracovní síla pro míru nezaměstnanosti MPSV</i> |

MÍRA NEZAMĚSTNANOSTI MUŽŮ (31.12.2003)



MÍRA NEZAMĚŠTNANOSTI ŽEN (31.12.2003)



MÍRA NEZAMĚŠTNANOSTI DLE KRAJŮ (2005, %)

| | celkem | muži | ženy |
|-----------------|--------|------|------|
| ČR | 7,9 | 6,5 | 9,8 |
| Praha | 3,5 | 3,1 | 4,0 |
| Středočeský | 5,2 | 3,9 | 6,9 |
| Jihočeský | 5,0 | 4,2 | 6,1 |
| Plzeňský | 5,1 | 3,5 | 7,2 |
| Karlovarský | 10,9 | 9,7 | 12,4 |
| Ústecký | 14,5 | 13,3 | 16,1 |
| Liberecký | 6,5 | 4,6 | 8,8 |
| Královehradecký | 4,8 | 3,3 | 6,7 |
| Pardubický | 5,6 | 4,2 | 7,5 |
| Vysočina | 6,8 | 5,8 | 8,0 |
| Jihomoravský | 8,1 | 6,7 | 9,9 |
| Olomoucký | 10,0 | 6,9 | 13,9 |
| Zlínský | 9,4 | 8,3 | 11,0 |
| Moravskoslezský | 13,9 | 11,2 | 17,2 |

MÍRA NEZAMĚSTNANOSTI DLE VĚKU (2005, %)

| | celkem | muži | ženy |
|----------------|--------|------|------|
| 15-19 | 43,6 | 44,6 | 42,2 |
| 20-24 | 15,8 | 15,8 | 15,7 |
| 25-29 | 8,5 | 6,4 | 11,7 |
| 30-34 | 7,0 | 4,2 | 10,9 |
| 35-39 | 6,7 | 4,5 | 9,3 |
| 40-44 | 6,4 | 4,9 | 8,0 |
| 45-49 | 6,5 | 5,7 | 7,4 |
| 50-54 | 7,6 | 6,1 | 9,0 |
| 55-59 | 5,8 | 5,3 | 6,5 |
| 60-64 | 3,0 | 2,0 | 5,3 |
| > 65 | 3,0 | 2,8 | 3,3 |

MÍRA NEZAMĚSTNANOSTI DLE VZDĚLÁNÍ (2005, %)

| | celkem | muži | ženy |
|-------------------|--------|------|------|
| ZŠ a bez vzdělání | 26,7 | 30,0 | 24,4 |
| SŠ bez maturity | 8,9 | 6,8 | 12,9 |
| SŠ s maturitou | 5,1 | 3,9 | 6,2 |
| VŠ | 2,3 | 2,1 | 2,7 |

DOBA HLEDÁNÍ ZAMĚSTNÁNÍ (2005, v tis.)

| | celkem | muži | ženy |
|----------------------|---------------|-------------|-------------|
| < 3 měs. | 53,7 | 25,3 | 28,4 |
| 3-6 měs. | 49,9 | 22,8 | 27,1 |
| 6 měs. - 1rok | 75,5 | 33,9 | 41,6 |
| 1-2 roky | 83,6 | 37,8 | 45,8 |
| > 2 roky | 133,2 | 59,4 | 73,8 |

NEJČASTĚJŠÍ ZPŮSOBY HLEDÁNÍ PRÁCE

(2005, v tis.)

| | celkem | muži | ženy |
|-------------------------------|--------|-------|-------|
| ÚP | 364,8 | 165,6 | 199,2 |
| soukromí zprostředkovatelé | 61,6 | 30,3 | 31,4 |
| inzeráty | 345,7 | 154,8 | 190,8 |
| známi | 354,2 | 160,3 | 193,9 |
| návštěvy firem | 294,6 | 138,2 | 156,4 |