

## Podklady k 3. cvičení DATP (updated 25.10.2006)

(pozn: jedná se zatím pouze o draft. V případě, že naleznete chyby, tak mi to prosím oznamte)

1) Daňový systém definuje daň z příjmů fyzických osob jako progresivní daň (uvažuj vždy klouzavou progresi, pokud není řečeno jinak). Sazby daně jsou znázorněny v následující tabulce. Spočítej jakou daň zaplatí lidé s příjmem 80, 120, 180 a 250.

| Zdanitelný příjem od do | Daňová sazba |      |
|-------------------------|--------------|------|
| 0                       | 100          | 10 % |
| 100                     | 200          | 20 % |
| 200 a více              |              | 50 % |

Řešení:

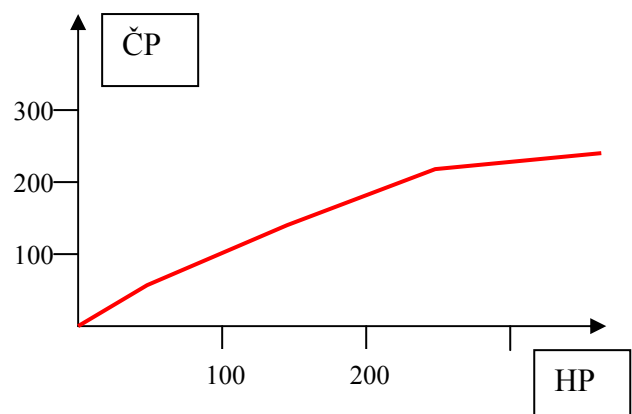
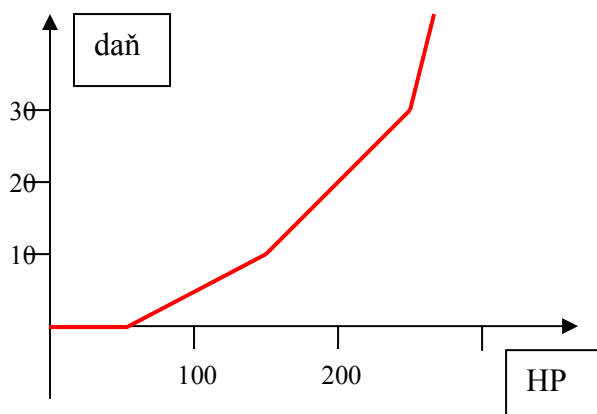
| Příjem | Daň |
|--------|-----|
| 80     | 8   |
| 120    | 14  |
| 180    | 26  |
| 250    | 55  |

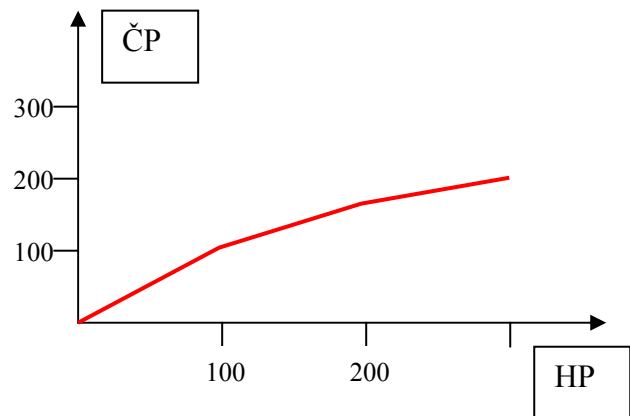
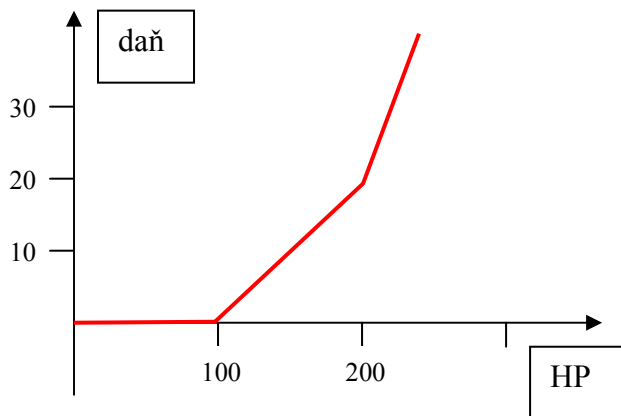
2) Daňový systém definuje daň z příjmů fyzických osob jako progresivní daň s existencí daňové úlevy. Sazby daně jsou znázorněny v následující tabulce. Stát se rozhoduje, jestli nahradí odečitatelnou položku na poplatníka ve výši 50 (systém OP) slevou na dani ve výši 10 (non-refundable) (systém DS). Spočítej jakou daň zaplatí lidé s příjmem 80, 120, 180 a 250 a graficky znázorni zaplacenou daň a čistý příjem pro různou úroveň příjmů.

| Zdanitelný příjem od do | Daňová sazba |      |
|-------------------------|--------------|------|
| 0                       | 100          | 10 % |
| 100                     | 200          | 20 % |
| 200 a více              |              | 50 % |

Řešení:

| Systém OP |     |  | Systém DS |     |
|-----------|-----|--|-----------|-----|
| Příjem    | Daň |  | Příjem    | Daň |
| 80        | 3   |  | 80        | 0   |
| 120       | 7   |  | 120       | 4   |
| 180       | 16  |  | 180       | 16  |
| 250       | 30  |  | 250       | 45  |





Rozšíření:

- Spočítej efektivní daňovou úlevu pro oba dva systémy (u systému OP existují dvě cesty jak ji spočítat: rozdílová a jako součin OP a mezní sazby daně – zde ale pozor na to, do jaké mezní sazby OP náleží)
- Co můžete říci o distribuci úlev mezi jednotlivé poplatníky?
- Jaký vliv na progresivitu daňového systému má zvolená forma daňové úlevy?

Poznámka:

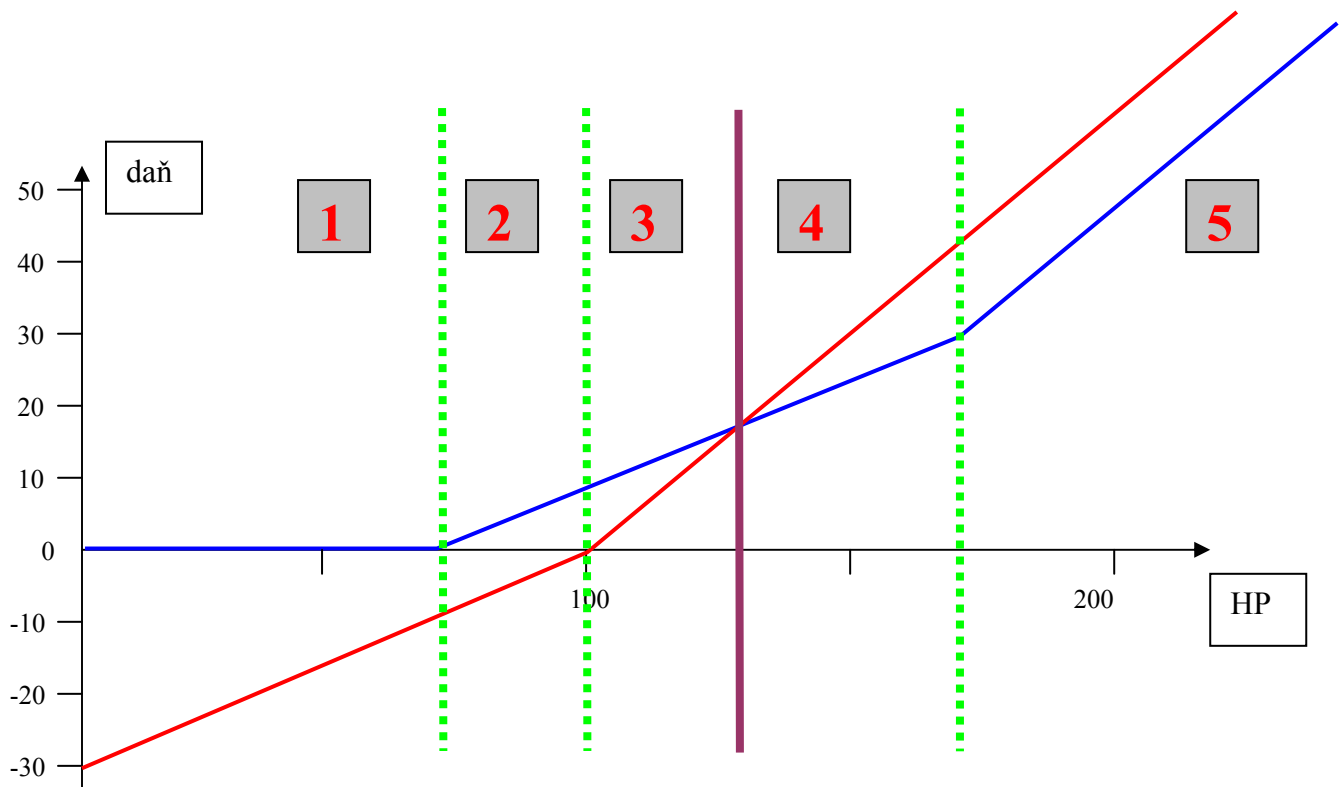
- Zkuste si na průhlednou fólii (papír) nakreslit graf daňového výnosu za situace, kdy neexistuje žádná forma daňové úlevy. Tento graf pak přiložte na oba dva grafy za situace existence daňové úlevy. Co z tohoto srovnání můžete vyvodit?

3) Daňový systém definuje daň z příjmů fyzických osob jako progresivní daň s existencí daňové úlevy. Sazby daně jsou znázorněny v následující tabulce. Stát se rozhoduje, jestli nahradí odečitatelnou položku na poplatníka ve výši 70 (systém OP) slevou na dani ve výši 30 (refundable = negativní důchodová daň) (systém NDD). Graficky znázorní zaplacenou daň a čistý příjem pro různou úroveň příjmů. Kteří poplatníci budou lobovat pro systém OP a kteří pro NDD? Jaký vliv na nabídku práce by mělo nahrazení systému OP systémem NDD (uvažuj důchodový a substituční efekt).

| Zdanitelný příjem od do |     | Daňová sazba |
|-------------------------|-----|--------------|
| 0                       | 100 | 30 %         |
| 100 a více              |     | 60 %         |

Řešení:

| Systém OP |     | Systém NDD |     |
|-----------|-----|------------|-----|
| Příjem    | Daň | Příjem     | Daň |
| 80        | 3   | 80         | -6  |
| 120       | 15  | 120        | 12  |
| 180       | 36  | 180        | 48  |
| 250       | 78  | 250        | 90  |



| Poplatník | Dopad na nabídku práce |             |        |
|-----------|------------------------|-------------|--------|
|           | důchodový              | substituční | celkem |
| 1         | ↓                      | ↓           | ↓      |
| 2         | ↓                      | 0           | ↓      |
| 3         | ↓                      | ↓           | ↓      |
| 4         | ↑                      | ↓           | -      |
| 5         | ↑                      | 0           | ↑      |

#### Rozšíření:

- Spočítej efektivní daňovou úlevu pro oba dva systémy
- Co můžete říci o distribuci úlev mezi jednotlivé poplatníky?
- Jaký vliv na progresivitu daňového systému má zvolená forma daňové úlevy?
- Dopady jsou uvažovány pro případ, že nárok na NDD mají všichni, tedy i ti, co nepracují. Zamyslete se, jak by se změnil dopad, pokud by NDD byla poskytována pouze těm, co odpracují min. 10 hodin týdně.
- Proč je v řešení graf rozdělen právě na 5 skupin poplatníků? Podle čeho je toto dělení provedeno? (náповěda: na čem záleží substituční a důchodový efekt daně?)

#### Poznámka:

- Zkuste si na průhlednou fólii (papír) nakreslit graf daňového výnosu za situace, kdy neexistuje žádná forma daňové úlevy. Tento graf pak přiložte na oba dva grafy za situace existence daňové úlevy. Co z tohoto srovnání můžete vyvodit?

4) Český daňový systém v roce 2006 definuje daň z příjmů fyzických osob jako progresivní daň s existencí daňových úlev. Uvažujme dále jenom dvě nejčastější – na poplatníka a dítě, naopak abstrahujme od existence sociálního a zdravotního pojistného. Veškeré údaje jsou přepočteny na měsíční bázi (drobná a omluvitelná nepřesnost).

Sazby daně jsou znázorněny v následující tabulce. Stát v roce 2005 nahradil odečitatelnou položku na dítě ve výši 1880 Kč daňovou slevou (refundable) ve výši 500 Kč a v roce 2006 nahradil odečitatelnou položku na poplatníka ve výši 3170 Kč daňovou slevou (non-refundable) ve výši 600 Kč.

| Zdanitelný příjem od do |        | Daňová sazba |
|-------------------------|--------|--------------|
| 0                       | 10 100 | 12 %         |
| 10 100                  | 18 200 | 19%          |
| 18 200                  | 27 600 | 25 %         |
| 27 600                  |        | 32 %         |

Otázky:

- Graficky znázorni zaplacenou daň a čistý příjem pro různou úroveň příjmů před a po uvedených opatřeních. Ve výpočtech pracujte s bezdětným poplatníkem a poplatníkem s jedním dítětem.
- Kteří poplatníci budou lobovat pro systém OP a kteří pro daňovou slevu?

Poznámka:

- Příklad vhodný pro PC
- Jestli chcete, v zájmu větší přesnosti, můžete počítat i se sociálním a zdravotním pojistným zaměstnance (8,0 % + 4,5 %)

5) Zadání je stejné jako v předcházejícím příkladu, vycházejme ale pouze z platné legislativy (tzn. uvažujte již pouze daňové slevy). Předpokládejme rodinu se dvěma dětmi, kterou se stát rozhodl dále finančně podpořit zavedením společného zdanění manželů (dále jen „SZM“). SZM má podobu daňového splittingu – tj. daňové základy se sečtou a rozdělí na dvě stejné poloviny. Příjem partnerů je uveden v následující tabulce (ve formě % průměrné mzdy roku 2005 – viz ČSÚ).

| Lehčí zadání    |       |              |      |       | Složitější zadání |  |       |  |
|-----------------|-------|--------------|------|-------|-------------------|--|-------|--|
|                 |       | Partner č. 2 |      |       |                   | Partner č. 2<br>Variabilně – 0 – 250 % |       |  |
|                 |       | 40 %         | 67 % | 100 % | 200 %             |  |       |  |
| Partner<br>č. 1 | 40 %  |              |      |       |                   | Partner<br>č. 1                        | 40 %  |  |
|                 | 67 %  |              |      |       |                   |  | 67 %  |  |
|                 | 100 % |              |      |       |                   |  | 100 % |  |
|                 | 200 % |              |      |       |                   |  | 200 % |  |

Otázky:

- Vypočítejte celkovou daňovou povinnost domácnosti před a po zavedení společného zdanění manželů.
- Jaká je výše celkové daňové úlevy a na čem záleží?

6) One current government policy to increase the income of the poor is the Earned Income Tax Credit (EITC). Assume that the structure of this credit is as follows:

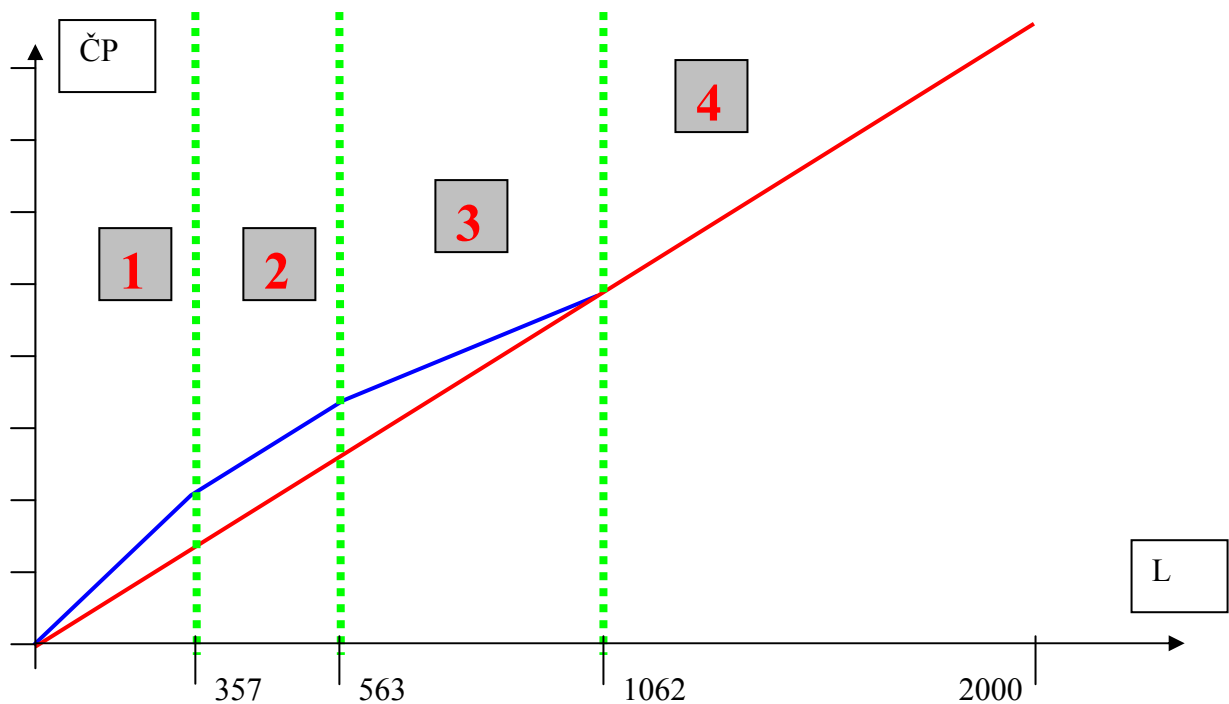
- - you receive a tax rebate of 16.7% of wages up to \$7140 of earnings
- - you then receive a subsidy of 16.7% of \$7140 up to \$11250
- - you then are taxed at an extra 11.9% up to \$21242 Ignore, for now, the other features of the tax code and of the welfare system.

- Diagram the effect of the EITC on the budget constrain of an individual with a potential wage of \$20 per hour
- Will the EITC increase labor supply in the economy? Discuss its possible effects on different groups.
- Jaký dopad má EITC na poplatníka se mzdou \$10 per hour

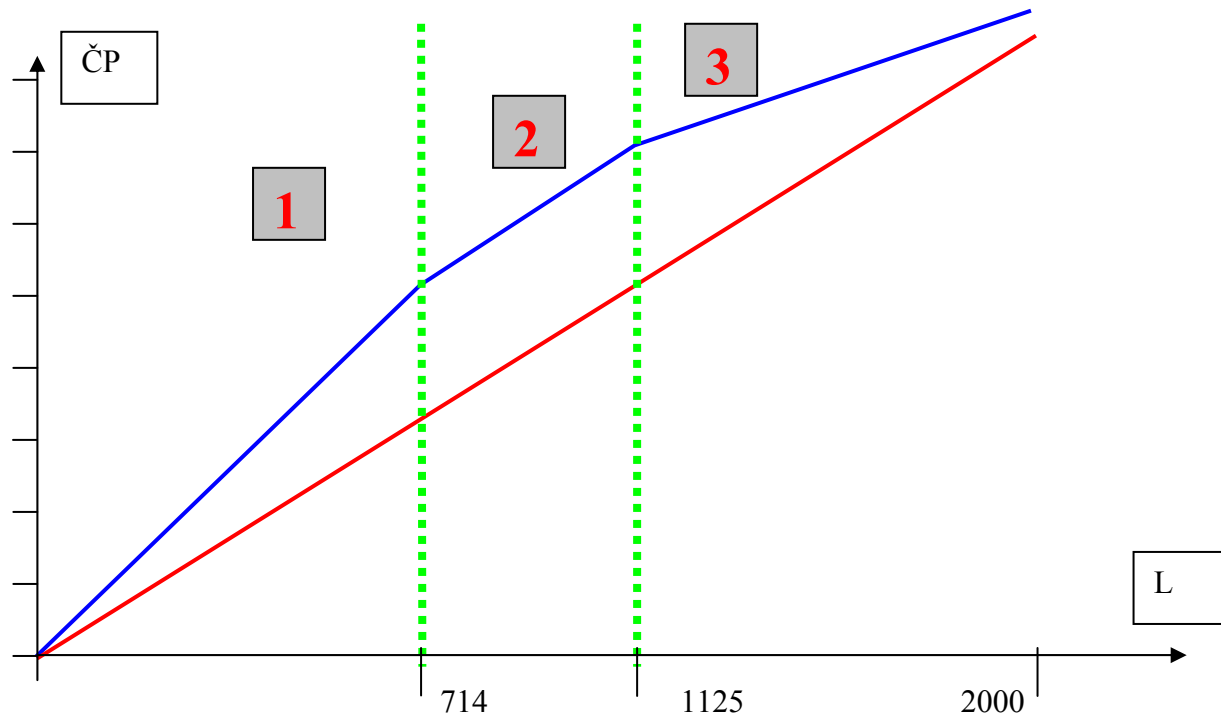
Řešení:

<http://aka-ocw.mit.edu/NR/rdonlyres/Economics/14-41Public-EconomicsFall2002/A758840B-2772-467F-8AB5-7E33017D41B6/0/ps4a.pdf>

- Předpokládejme roční maximální množství práce 2000 hodin



| Poplatník | Dopad na nabídku práce |             |        |
|-----------|------------------------|-------------|--------|
|           | důchodový              | substituční | celkem |
| 1         | ↓                      | ↑           | -      |
| 2         | ↓                      | 0           | ↓      |
| 3         | ↓                      | ↓           | ↓      |
| 4         | 0                      | 0           | 0      |



| Poplatník | Dopad na nabídku práce |             |        |
|-----------|------------------------|-------------|--------|
|           | důchodový              | substituční | celkem |
| 1         | ↓                      | ↑           | -      |
| 2         | ↓                      | 0           | ↓      |
| 3         | ↓                      | ↓           | ↓      |