



Úvod do ekonomiky školství, vzdělávání a trh práce

Ekonomika školství

- Hraniční vědní disciplína ekonomiky a pedagogiky.

Dělení:

- 1) Odvětvová ekonomika – ekonomické aspekty školství jako odvětví
- 2) Speciální ekonomická disciplína – zabývá se vzájemným vztahem vzdělání a ekonomiky

Členění

- 1) Vnitřní ekonomika školství – zkoumá mikroekonomické aspekty výchovy a vzdělávání
- 2) Vnější ekonomika školství – zkoumá makroekonomické aspekty vzdělávání

Odvětví školství:

- ☛ Zdrojový charakter – ovlivňuje pracovní sílu a zprostředkovaně další faktory
- ☛ Cílový charakter – harmonický rozvoj člověka

Okruhy problémů, které EŠ zkoumá

- ☛ Vzájemný vztah vzdělání a vědeckotechnického pokroku
- ☛ Financování školství
- ☛ Prognózování školství
- ☛ Veřejná správa ve školství
- ☛ Odměňování pedagogických a nepedagogických pracovníků
- ☛ Terciální vzdělávání
- ☛ Vyhodnocení nákladů na vzdělání
- ☛ Hmotné zabezpečování žáků a studentů

Školství se skládá z:

- a) Školského systému
- b) Školské soustavy (soubor výchovně-vzdělávacích zařízení)
- c) Školských subsystémů (předškolní výchova, základní, střední...)

Výchova – vzdělávání - vzdělání

Výchova – cílevědomá, společensky determinovaná činnost, která je zaměřená na formování člověka. Je to proces, v kterém se záměrným působením utváří osobnostní, morální a charakterové vlastnosti jedince a v kterém si jedinec sám osvojuje určité normy a způsoby chování ve společnosti.

Vzdělávání – proces, v kterém převažuje informativní aspekt a v kterém jedinec získává a osvojuje si soustavu poznatků, vědomostí, zručností a návyků.

Vzdělání – výsledný efekt výchovy a vzdělávání. Jeho subjektem (nositelem) je člověk, který získává určité vzdělání, anebo společnost jako celek (vzdělanostní struktura obyvatelstva). Má nehmotný charakter, je pouze vlastností člověka, který s ní může disponovat a dále kultivovat.

Pojetí vzdělání

- Osobnostní (složka kognitivní vybavenosti osobnosti)
- Obsahové (učivo, obsah vzdělání, vzdělávací cíle)
- Institucionální pojetí (organizovaná činnost zabezpečována institucí školství, formálního vzdělávání, celoživotního učení)
- Socioekonomické pojetí (charakteristika populace)
- Procesuální pojetí (proces, jímž se realizují stavy jedince a společnosti ve smyslu pojetí 1-4)

Funkce vzdělání

- Ekonomická – vzdělání je nevyhnutelnou podmínkou ekonomického růstu. Tuto funkci plní vzdělání prostřednictvím kvalifikace.
- Sociálně- kulturní – vliv na rozvoj mimoekonomických oblastí života společnosti (lidské hodnoty, stabilitu, výchovu dětí...)
- Preventivní – zajištění svojí životní existence, osobního rozvoje, podpora a rozvoj sociálního bezpečí a suverenity.
- Nápravná – pomáhá léčit už existující problémy
- Socializační – formování člověka jako společenské bytosti, tj. pracovní síly a lidské osobnosti.

Kvalifikace

- Výsledek historického společenského vývoje a postupné dělby práce. Je to souhrn schopností, které v určitém čase a prostoru vyžaduje společnost pro výkon určitých povolání.
 - Fyzická a smyslová způsobilost
 - Duševní způsobilost (intelligence, nadání, vlohy)
 - Teoretické vědomosti všeobecného a odborného charakteru získané vzděláním
 - Praktické zkušenosti (zručnost, šikovnost, pohotovost)

Potřeba nového chápání kvalifikace

- souvisí se strukturálními změnami ekonomiky.
- 1) Cesta uplatňovaná v Japonsku
- 2) Cesta uplatňovaná ve vyspělých ekonomikách západní Evropy
- 3) Cesta uplatňovaná v USA

Vzdělávací politika v ČR - vývoj

- odlišnosti oproti jiným vzdělávacím systémům
- Klíčové problémy
- Financování vzdělávání v ČR

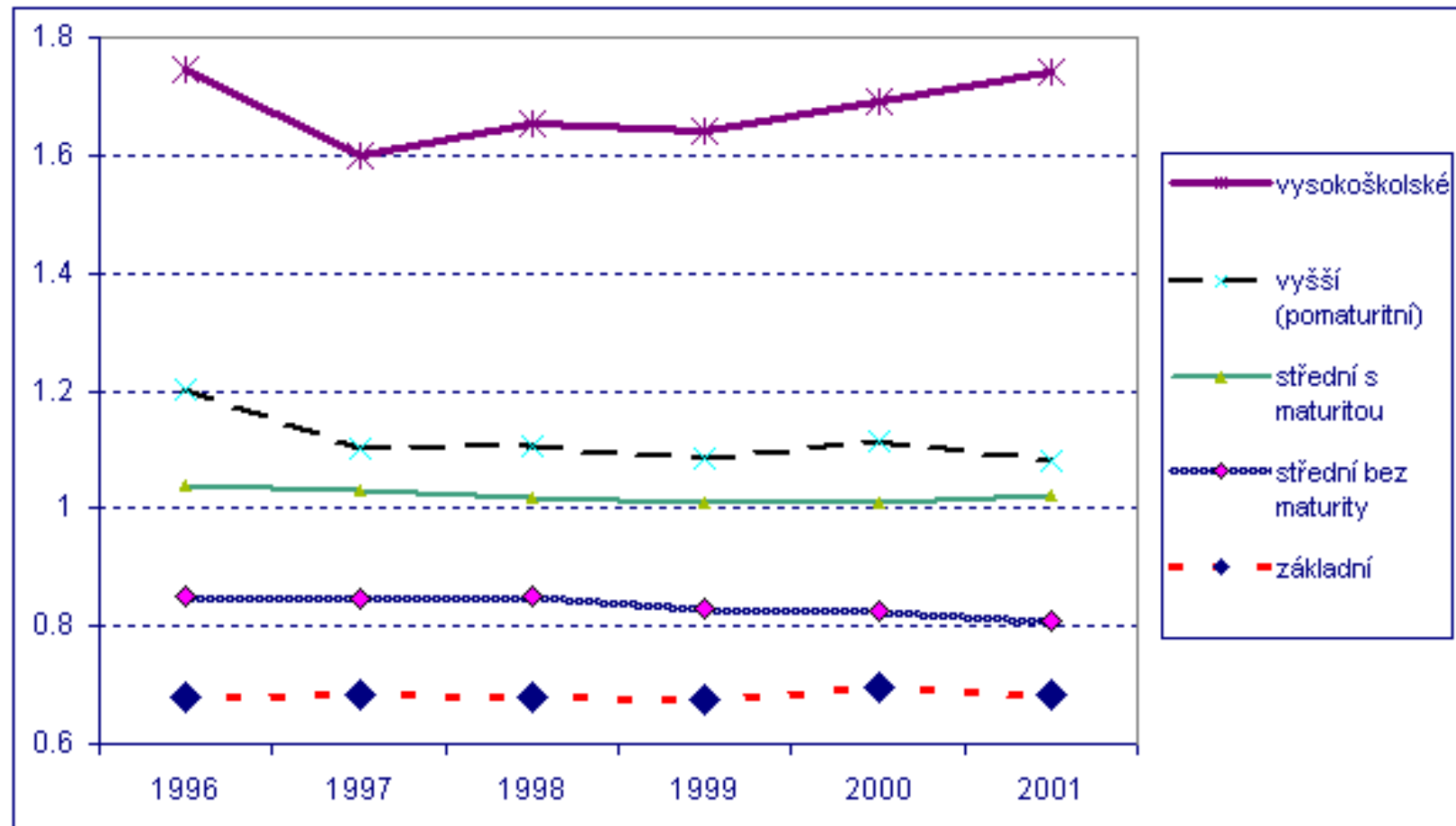
Vzdělávání a trh práce

- ☛ Možnost volby druhu a obsahu vzdělání
- ☛ Nutnost zvyšování kvality vzdělávacího procesu
- ☛ Konkurence mezi vzdělávacími institucemi

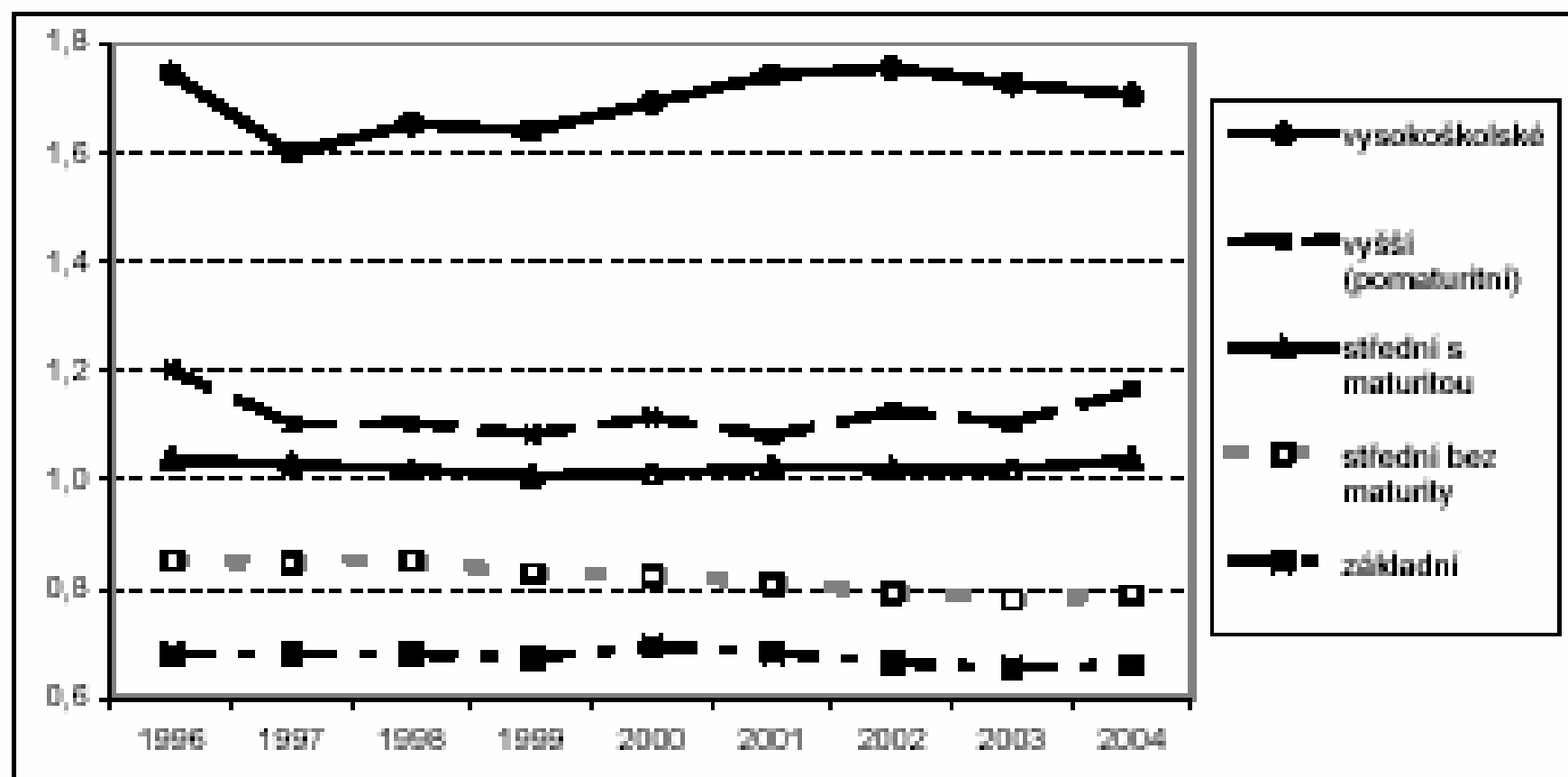
Vliv vzdělání na produktivitu pracovníka

- ☛ Čím vyšší investice do lidského kapitálu, tím vyšší může být jejich zhodnocení.
- ☛ Mzda (odměna za práci samotnou + výnos z lidského kapitálu)
- ☛ Vztah investic do vzdělání a produktivitou práce
- ☛ Ochota nést náklady na vzdělávání
- ☛ Pozitivní externalita

Graf. č. 9 Vývoj průměrných mezd podle vzdělání ve vztahu k celkové průměrné mzdě



Graf č. 3 Vývoj průměrných mezd podle vzdělání ve vztahu k celkové průměrné mzdě za roky 1996 - 2004

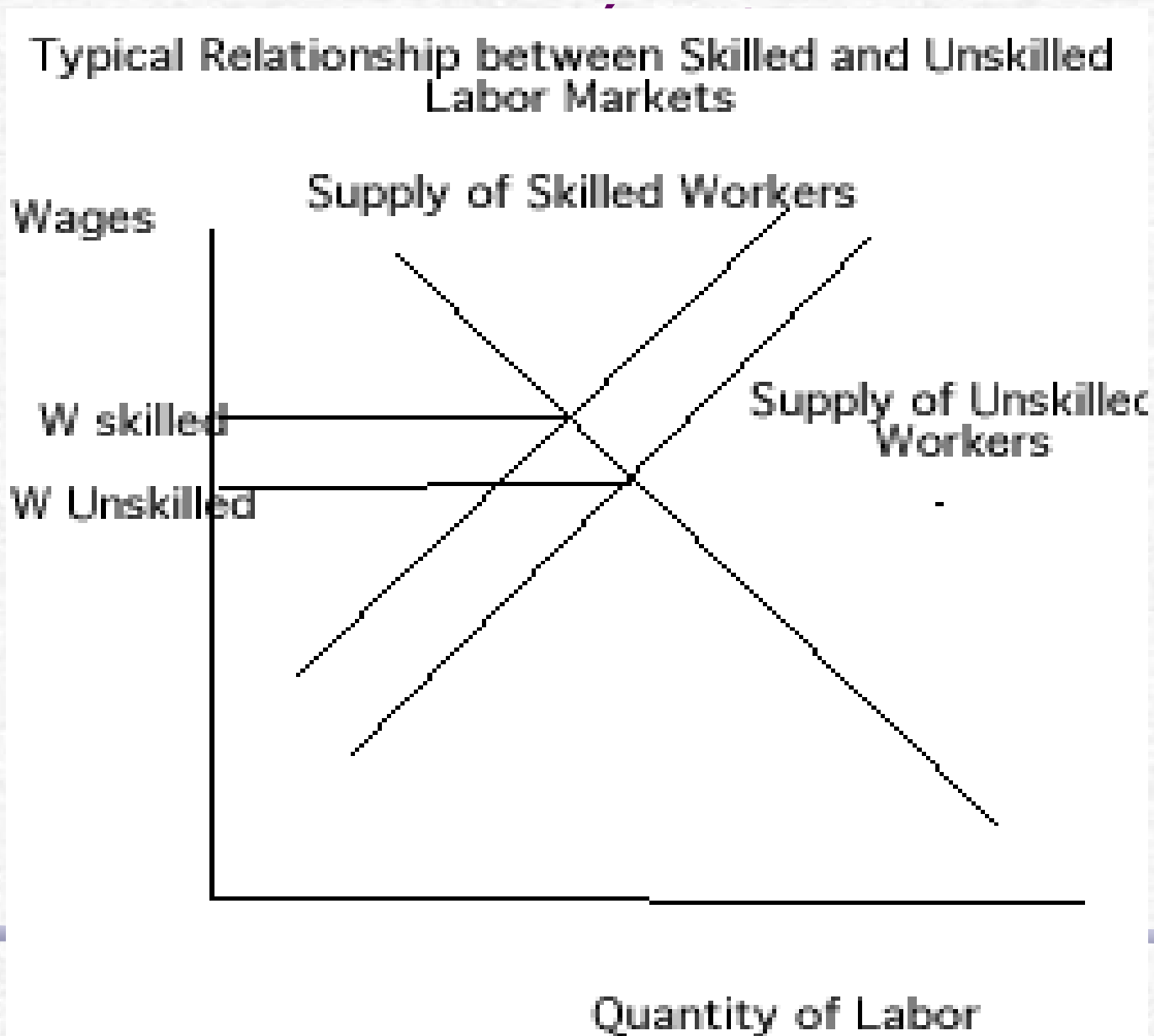


zdroj: strukturální šetření 1996-2004

Aspekty přechodu ze školy do práce

- ☛ Časový rozsah
- ☛ Kombinace studia a pracovního poměru

Vztah mezi kvalifikovaným a nekvalifikovaným



Náklady na vysokoškolské vzdělání

- 1) Přímé
- 2) Náklady obětovaných příležitostí
- 3) Psychické náklady

Výnosy z investic do vysokoškolského vzdělání

- Vyšší očekávané příjmy
- Příjemnější práce
- Nižší očekávaná míra nezaměstnanosti
- Psychický přínos

SPECIFICKÉ MÍRY NEZAMĚSTNANOSTI

MÍRA NEZAMĚSTNANOSTI v %	k 30.6.2004 *)			k 30.6.2005 *)			k 30.6.2005 **)		
	celkem	ženy	muži	celkem	ženy	muži	celkem	ženy	muži
Míra registrované nezaměstnanosti	9,9	11,6	8,5	9,3	11,2	7,8	8,6	10,4	7,2
Míra nezaměstnanosti občanů se ZPS/OZ	43,7	46,6	41,2	46,0	47,8	44,4	44,4	46,1	42,9
Míra nezaměstnanosti podle věku									
do 25	22,0	21,5	22,4	19,9	21,3	18,9	19,0	20,0	18,3
25-29	9,6	12,6	7,7	8,8	11,5	6,9	8,3	10,9	6,7
30-34	8,8	13,0	5,8	8,2	12,2	5,2	7,8	11,6	5,0
35-39	8,4	10,7	6,4	8,0	10,7	5,7	7,6	10,2	5,5
40-44	8,1	9,6	6,7	7,8	9,6	6,2	7,4	9,1	5,9
45-49	8,6	9,8	7,5	8,3	9,6	7,0	7,8	9,1	6,6
50-54	9,5	11,1	8,0	9,6	11,3	7,9	9,0	10,7	7,4
55-59	8,4	8,2	8,5	9,1	9,0	9,3	8,6	8,5	8,6
nad 60	3,2	1,1	4,3	3,7	1,2	4,7	3,4	1,2	4,4
Míra nezaměstnanosti podle nejvyššího dosaženého vzdělání									
základní a bez vzdělání	35,4	31,8	40,4	35,9	33,4	39,4	34,7	32,1	38,3
střední bez maturity	9,8	13,4	7,8	9,4	13,3	7,4	8,9	12,6	7,0
střední s maturitou	6,3	7,0	5,4	5,7	6,6	4,7	5,4	6,2	4,4
vysokoškolské	2,7	3,0	2,5	2,4	2,7	2,2	2,3	2,5	2,1

*) podle staré metodiky

**) podle nové metodiky

Zdroj: MPSV- evidování nezaměstnaní k 30.06.2004 a 30.06.2005

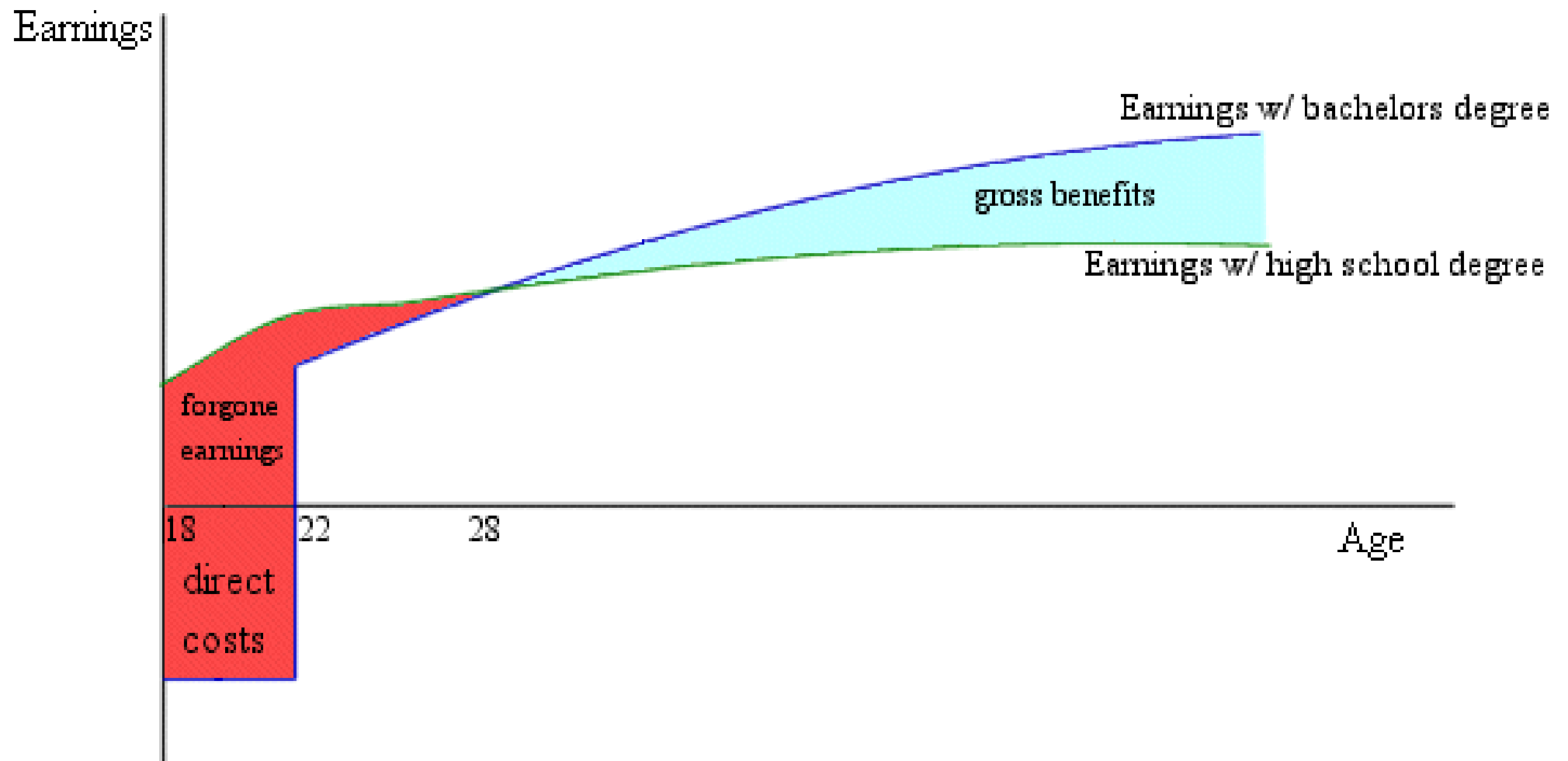
ČSÚ - zaměstnaní z VŠPS II. čtvrtletí 2004 a II. čtvrtletí 2005

	Náklady přímé	náklady nepřímé	výnosy přímé	výnosy nepřímé
veřejné	přímé výdaje veřejných rozpočtů na vzdělávání	nižší daňové příjmy, oportunitní náklady společnosti	vyšší daňové příjmy, snížení sociálních transferů	lepší zdravotní stav, nižší kriminalita, ekonomický růst
soukromé	poplatky za studium, ostatní služby a materiály	ušlá mzda, ztráta času, psychické náklady	zvýšení příjmu	vyšší status, nižší nezaměstnanost, osobní uspokojení

Faktory ovlivňující investice do lidského kapitálu

- ☛ Úroková míra
- ☛ Věk
- ☛ Náklady na vzdělání
- ☛ Mzdová diferenciacce mezi SŠ a VŠ absolventy

Mzdová diferenciacie medzi SŠ a VŠ absolventy



Pavučinový teorém – aplikace na kvalifikaci a trh práce

