

---

# Samosprávné podnikatelské instituce a jejich spolupráce s úsc

---

**Doc. PhDr. Jan Šelešovský, CSc.**

**KVE**

# Obsah vystoupení

1. Terminologické poznámky
2. Formy interakce (spolupráce) úsc s podnikatelskou komunitou
3. Nekompatibilita institucionálních struktur VS a samosprávných podnikatelských institucí

# Terminologická poznámka

- **Podnikatelská komunita (sféra)**
  - a) podnikatelé a firmy – tržní sektor
  - b) samosprávné podnikatelské instituce
    - reprezentace podnikatelské komunity, nositelé obecných a parciálních zájmů
    - neúzemní samospráva (samostatná a přenesená působnost)
    - plní různé funkce (seberegulace, lobby, servis)
    - součást širšího pojetí NNO

# Terminologická poznámka

- Územní veřejná správa
  - a) úsc – kraje a obce (samostatná a přenesená působnost)
  - b) dobrovolné svazky obcí – mikroregiony (zatím jen samostatná působnost)
  - c) státní správa v území (nebude řešeno) – např. úřady práce, ÚFO, KSSZ, OSSZ, policie, soudy atd.

# Terminologická poznámka

## Partnerství veřejného a soukromého sektoru (PPP)

- Nejde o nástroj podpory podnikání, jak se někdy mylně interpretuje (i na ESF MU)
- Jde o nástroj veřejné správy resp. veřejného sektoru k alternativnímu zajištění (financování) veřejných služeb (obdobně jako institut veřejných zakázek)
- Jde o spolupráci se soukromými podnikatelskými subjekty na tržních principech
- Pouze sekundárně „nástrojem“ k podpoře podnikání

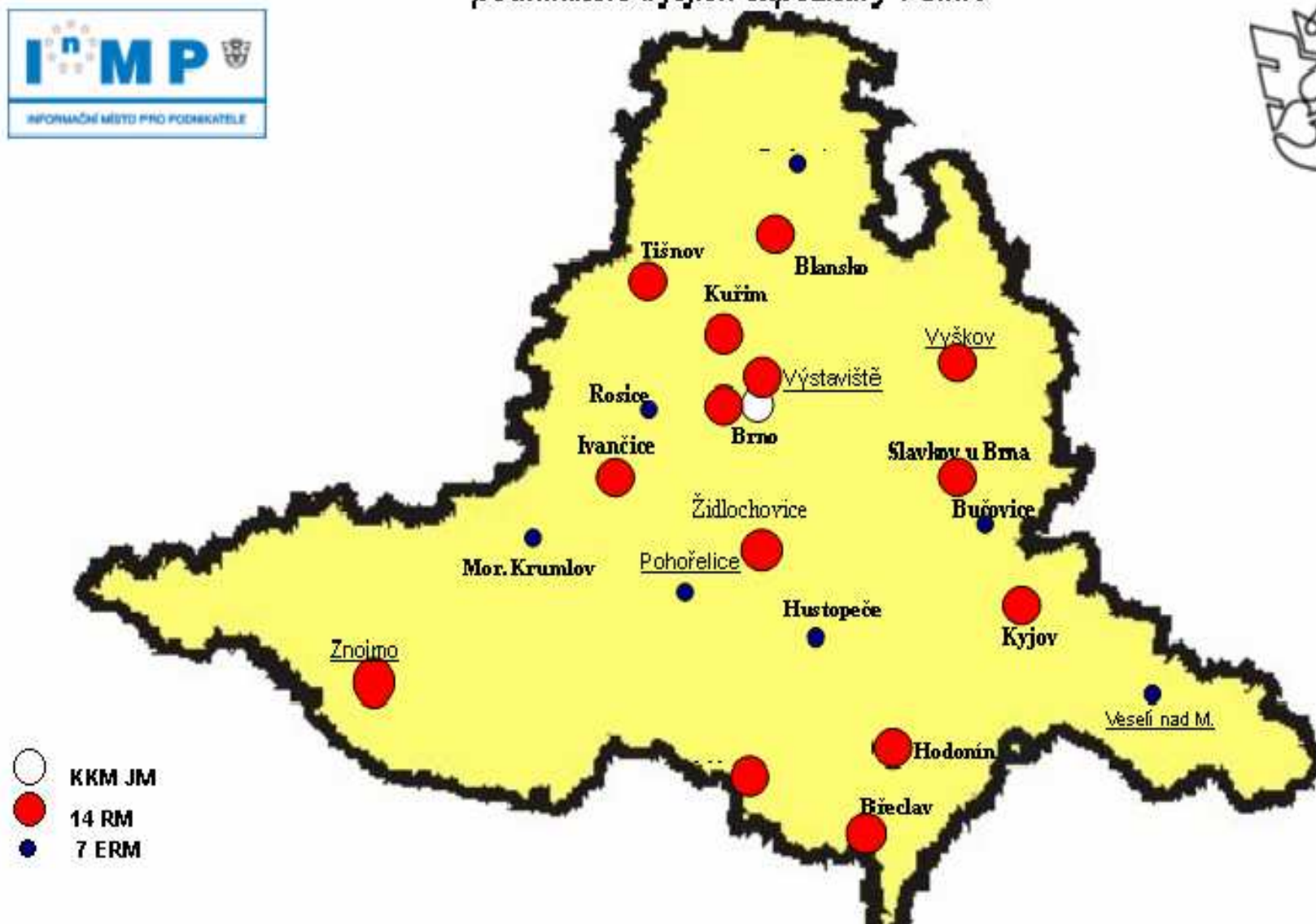
# PPP versus Partnerství

- Nezaměňovat s principem partnerství jako jednoho z **principů strukturální politiky** (partnerství, programování, monitorování a vyhodnocování, koncentrace, adicionalita, subsidiarita apod.)
- Jde o participaci regionálních a místních orgánů, hospodářských a sociálních partnerů, NNO atd.
- Např. při přípravě programových dokumentů, v monitorovacích orgánech atd.
- Zde podnikatelskou komunitu reprezentují především zástupci **samosprávných podnikatelských institucí** (HK, AK, svazy, asociace, živnostenská společenstva apod.)

# Formy spolupráce úsc s reprezentací podnikatelské komunity

- V legislativou vymezených strukturách (výbory zastupitelstva, komise rady)
- Výbor regionálního rozvoje při Regionální radě – zákon č. 248/2000 Sb.
- V dalších institucionalizovaných strukturách (Rada hospodářské a sociální dohody – tzv. krajská tripartita, Krajská rada pro rozvoj lidských zdrojů, Krajská podnikatelská rada)
- Informační místa pro podnikatele (obce II.)

*Regionální informační místa pro podnikatele a jejich expozitury v JMK*





# Rada hospodářské a sociální dohody JMK

## ■ **Podnikatelské svazy**

- Ing. Helena Pískovská -  
místopředsedkyně RHSD
- Svaz obchodu ČR
- Ing. Ota Horák
- Vetropack Moravia Glass, a.s.
- Ing. Jiří Urban
- Nová Mosilana, a.s.
- Doc. Ing. Lubomír Mikš, CSc.
- Qualiform, a.s.
- Ing. Josef Burda
- Mercaton Co.spol. s r.o.
- Ing. Petr Bajer - stálý host
- OHK Brno
- Ing. Hana Zezulová - stálý host
- Okresní agrární komora BM a BO

## ■ **Odborové svazy**

- Stanislava Slavíková
- předsedkyně RROS JMK
- Ing. Eva Miškeříková
- Kordárna a.s.
- Roman Onderka
- OSŽ územní pracoviště
- Jiří Havlík
- OSPZV - ASO
- Marie Hrdinková
- Odborový svaz zdravotnictví a sociální péče
- Václav Kepřt
- odborový svaz peněžnictví a pojišťovnictví
- Mgr. Marta Nováková
- místopředsedkyně RROS ČMKOS JMK,  
odborový svaz občanských sdružení
- Miloš Antoš - stálý host
- ředitel RIPVC Akademie Komenského

# Rada hospodářské a sociální dohody JMK

## **JMK**

- **Ing. Stanislav Juránek**
- **hejtman**
- **RNDr. Miloš Šifalda**
- **radní**
- **Ing. Lubomír Šmíd**
- **radní**
- **JUDr. Marie Cacková**
- **radní**
- **Mgr. Václav Božek**
- **zastupitel**
- **PaedDr. Ilona Sokolová**
- **zastupitelka**
- **Ing. Pavel Březa**
- **zastupitel**
- **Ing.Bc. Jiří Crha - stálý host**
- **ředitel KrÚ**

# Formy spolupráce úsc s reprezentací podnikatelské komunity

- Na tvorbě strategických, rozvojových a programových dokumentů (Strategie rozvoje kraje – obce, Program rozvoje kraje – obce, Strategie rozvoje hospodářství v JMK)
- Strategie rozvoje mikroregionů (dobrovolných svazků obcí)
- Sdružení obcí s třetím subjektem
- RRA JM (Sdružení měst a obcí JMK, KHK, Jihomoravský kraj)

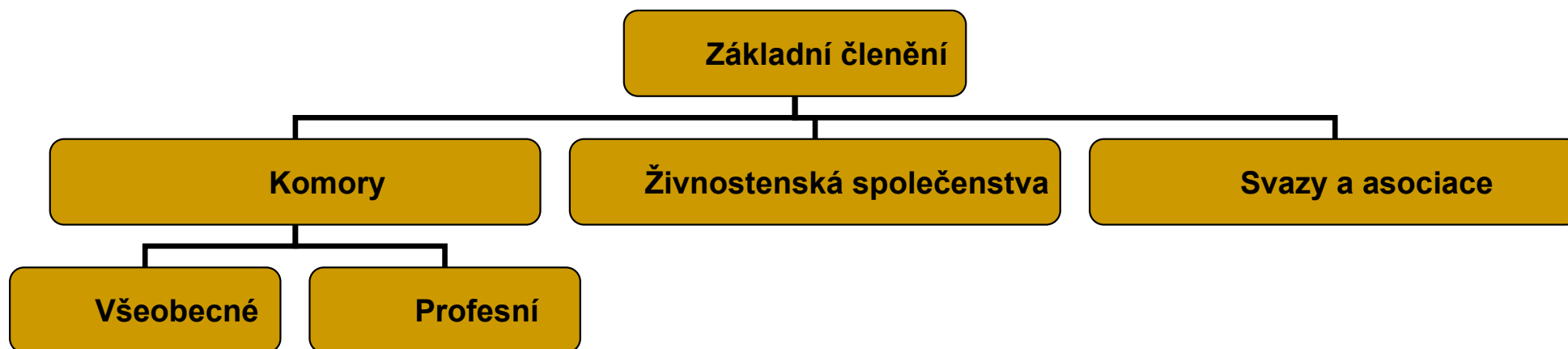
# Formy spolupráce úsc s podnikateli a firmami

- Sdružování zdrojů pro společné investice
- Zakládání společných obchodních společností
- Veřejné zakázky
- PPP
- Průmyslové zóny
- Pronájem a prodej obecních budov a pozemků pro podnikání
- Dotační a grantová podpora podnikatelů

# Netransparentnost samosprávných podnikatelských institucí

- Roztříštěnost a nepřehlednost svazů, asociací, živnostenských společenstev a profesních komor na centrální, regionální i místní úrovni
- Vertikální nejednotnost v definici regionální a místní složky (filiálky)
- Horizontální konkurence až řevnivost v rámci oboru či sektoru
- Legislativní nejednota (např. u profesních komor – konstituce dle zákona i jako sdružení)
- Nejednoznačnost v určení obecného zástupce podnikatelské komunity ve směru k veřejné správě i veřejnosti (HK a AK?)

# Samosprávné podnikatelské instituce



# Kdo je reprezentant podnikatelské komunity?

- **Hospodářská komora**
- Svaz průmyslu a dopravy ČR
- Svaz obchodu a cestovního ruchu
- Konfederace zaměstnavatelských a podnikatelských svazů
- **Podnikatelská a zaměstnavatelská rada ČR**  
(HK, AK, Svaz průmyslu a dopravy ČR, Konfederace zaměstnavatelských a podnikatelských svazů)

# Hospodářská komora

- 14 KHK (z toho 10 KHK jeden právní subjekt, 4 KHK jako sdružení komor nebo jen částečně sloučené)
- 61 okresních hospodářských komor
- 102 živnostenských společenstev, svazů a asociací
- Asi celkem cca **15 tisíc členů**
- Počet podnikatelů v ČR asi **2 mil.** (z toho 243 tisíc právnické osoby)



# Samosprávné pod. instituce v JMK (počet podnikatelů 250 tisíc)

HK	830
AK	386
Zemědělský svaz	163
Svaz průmyslu a dopravy	157
Svaz podn. ve staveb.	90
Svaz obchodu	75
Sdružení podnikatelů ČR	28
Asociace tex., oděv. a kožedělného průmyslu	7
Svaz výrobních družstev	32

# Nekompatibilita struktury HK s veřejnou správou

- HK se na ústřední úrovni člení na regionální část (KHK a OHK) a oborovou část (asociace, svazy a živnostenská společenstva)
- Členění HK na nižších úrovních již není společné (samostatně působí regionální část i oborová část)
- Na úrovni krajů (regionální část) jsou někde koncipovány HK jako sdružení okresních HK – není dostatečně legitimní partner pro interakci s krajskou samosprávou
- Koncovým článkem jsou Okresní HK – nemají partnera v územní VS
- Na úrovni obcí III. je v oblasti HK naprosté vakuum

# Problém na straně ÚSC

- **Kraje – není dokončen proces fiskální decentralizace (8,92 % daňové určení)**
- **Rozdílná velikost (počet obyvatel) obcí III. resp. jejich správních obvodů**
- **Fragmentace VS – malé obce**
- **DSO (mikroregiony) – problémy:**
  - a) **účelové a rozvojové**
  - b) **pouze samostatná působnost**
  - c) **vágní legislativa**
  - d) **malé finanční zdroje**
  - e) **nedostatečná majetková základna**

# Další bariéry spolupráce (interakce)

- Protikladná **teoretická vymezení** funkce státu (VS) a funkce komor a názorů na formy jejich interakce
- Rozporná stanoviska **politických stran** a také uvnitř politických stran
- **Nedůvěra podnikatelů** ke komorám, svazům
- **Malá členská základna** komor, svazů atd.:
  - a) problém legitimacy a demokratičnosti
  - b) „malá“ protiváha vůči st. orgánům
  - c) nebezpečí prosazování skupinových zájmů
  - d) orientace na komerční aktivity (kvůli financím)

---

**Děkuji za pozornost!**