

**Masarykova univerzita v Brně
Ekonomicko-správní fakulta
Katedra Veřejné ekonomie**



Policie ČR a bezpečnostní rizika ČR.

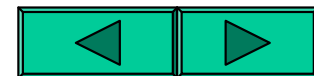
Autor :

Bc. Jaroslav Matula

Brno , 2006

Bezpečnostní oblast :

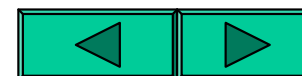
- Výraz „bezpečnost“ byl a dodnes je charakterizován jako „dvojznačný symbol“ či jako „slovo s mnoha významy“. V diskusi na téma definice bezpečnosti se tedy musíme spokojit s několika základními formulacemi, přičemž je třeba brát v úvahu skutečnost, že vymezit bezpečnost nějakým univerzálním a vyčerpávajícím způsobem je zatím prakticky nemožné.
- Podle většiny autorů můžeme bezpečnost definovat jako stav absence vojenského ohrožení nebo tímto termínem pojmenovat takové sociálně-politické prostředí, v němž je zajištěna obrana před přímým ohrožením, případně může být existujícími prostředky eliminována jakákoliv nepřímá hrozba spojená s důsledky vnějších krizových poměrů pro bezpečnost státu či národa.



Bezpečnostní oblast :

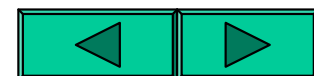
Odpovědnost za zajištění bezpečnosti země mají ve státě orgány zákonodárné, výkonné a soudní moci. Bezpečnost ČR zajišťují ozbrojené síly, ozbrojené bezpečnostní sbory, zpravodajské služby, záchranné sbory a havarijní služby. Orgány státu, vyšších územně samosprávných celků a samosprávy, jakož i právnické a fyzické osoby jsou povinny se podílet na zajišťování bezpečnosti ČR v rozsahu stanoveném zákonem.

Bezpečnostní systém je koncipován tak, aby každá z jeho součástí byla schopna realizovat zákonem stanovené úkoly samostatně. Společné úsilí v boji proti všem formám destabilizace bezpečnostní situace uvnitř i vně státu však vyžaduje stále více překonávat tradiční resortní kompetence. Za funkčnost komplexního působení celého bezpečnostního systému odpovídá vláda ČR.



Bezpečnostní oblast :

Zajištění bezpečností České republiky nelze považovat pouze za záležitost vlády a ostatních ústavních institucí. Jde o úkol, jehož úspěšné plnění je podmíněno aktivní podporou celé společnosti. Tato podpora musí být přitom založena na informovanosti občanů o záměrech vlády v bezpečnostní oblasti.



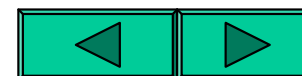
Bezpečnostní rizika :

- 1. Živelní katastrofy (pohromy), průmyslové a ekologické havárie, vznik a šíření epidemií. Riziko je trvale vysoce aktuální, hrozící během několika hodin až dnů katastrofu, s obtížně předvídatelným rozsahem a s možností jeho přeměny v hrozby dosud neznámého charakteru.**
- 1. Narušení (zneužívání) standardních mezistátních ekonomických vztahů, přerušení toku strategických komodit, surovin a informací. Ohrožení počítačových sítí obecně a v souvislosti s nástupem roku 2000.**
- 2. Jednotlivé teroristické akce a organizované aktivity mezinárodního zločinu mimořádného rozsahu.**



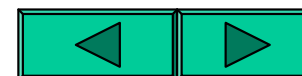
Bezpečnostní rizika :

- 3. Jednotlivé teroristické akce a organizované aktivity mezinárodního zločinu mimořádného rozsahu.**
- 4. Rozsáhlé migrační vlny, jejichž pronikání na území státu může přerůst do násilné činnosti migrantů.**
- 5. Násilné akce subjektů cizí moci (státní i nestátní) proti osobám zdržujícím se na území ČR, majetku a jiným chráněným zájmům státu (např. vyvolané účasti státu v mezinárodních mírových a humanitárních misích).**
- 6. Ohrožení základních hodnot demokracie a svobody občanů v jiných zemích v takovém rozsahu a charakteru, že ohrožuje bezpečnost mezinárodního prostředí.**



Bezpečnostní rizika :

7. **Rozsáhlá a závažná diverzní činnost, jejímž cílem je v rámci zjevné přípravy agrese znehodnotit prostředky obrany ČR a narušit její přechod na válečný stav.**
8. **Hrozba agrese.**
9. **Vojenské napadení.**



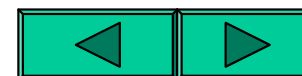
Bezpečnostní síly ČR :

K řešení krizových situací a bezpečnostních ohrožení , disponuje ČR těmito silami (mají mocensko- ochranný a donucovací charakter) :

- **Policie ČR**
- **Armáda ČR**
- **Služby zpravodajského a kontrarozvědného směru (BIS , ÚZIS, Vojenské zpravodajství apod.)**

Dále silami a prostředky podpůrnými :

- **síly a prostředky IZS**



Teroristická hrozba :

Dle cíle útoku můžeme cíle dělit na :

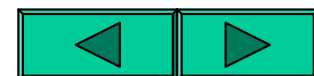
- měkké
- tvrdé

Dle provedení útoku na :

- individuální útok
- skupinový útok

Dle zájmové oblasti útoku na cíl :

- ekonomický
- hospodářský
- vojenský
- civilní a infrastrukturní



Protiteroristická opatření - účinnost :

Možná protiteroristická opatření dělíme na :

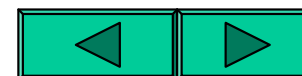
- preventivní
- vlastní represivní

Účinnost opatření :

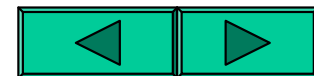
- zpravodajská operativa a monitoring - asi 15 %
- profilace zájmových cílů a analytika možných útoků – 15 %
- technicko – operativní opatření v terénu - 10 %
- Vlastní mimořádná represivní opatření v terénu – 20 %

V praxi tedy můžeme reálně zabránit neočekávanému teroristickému útoku s účinností maximálně asi 60 % .

Proto nelze tuto hrozbu nikdy podceňovat !!

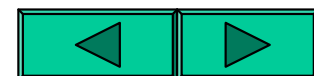


Policie ČR :

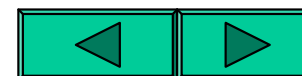
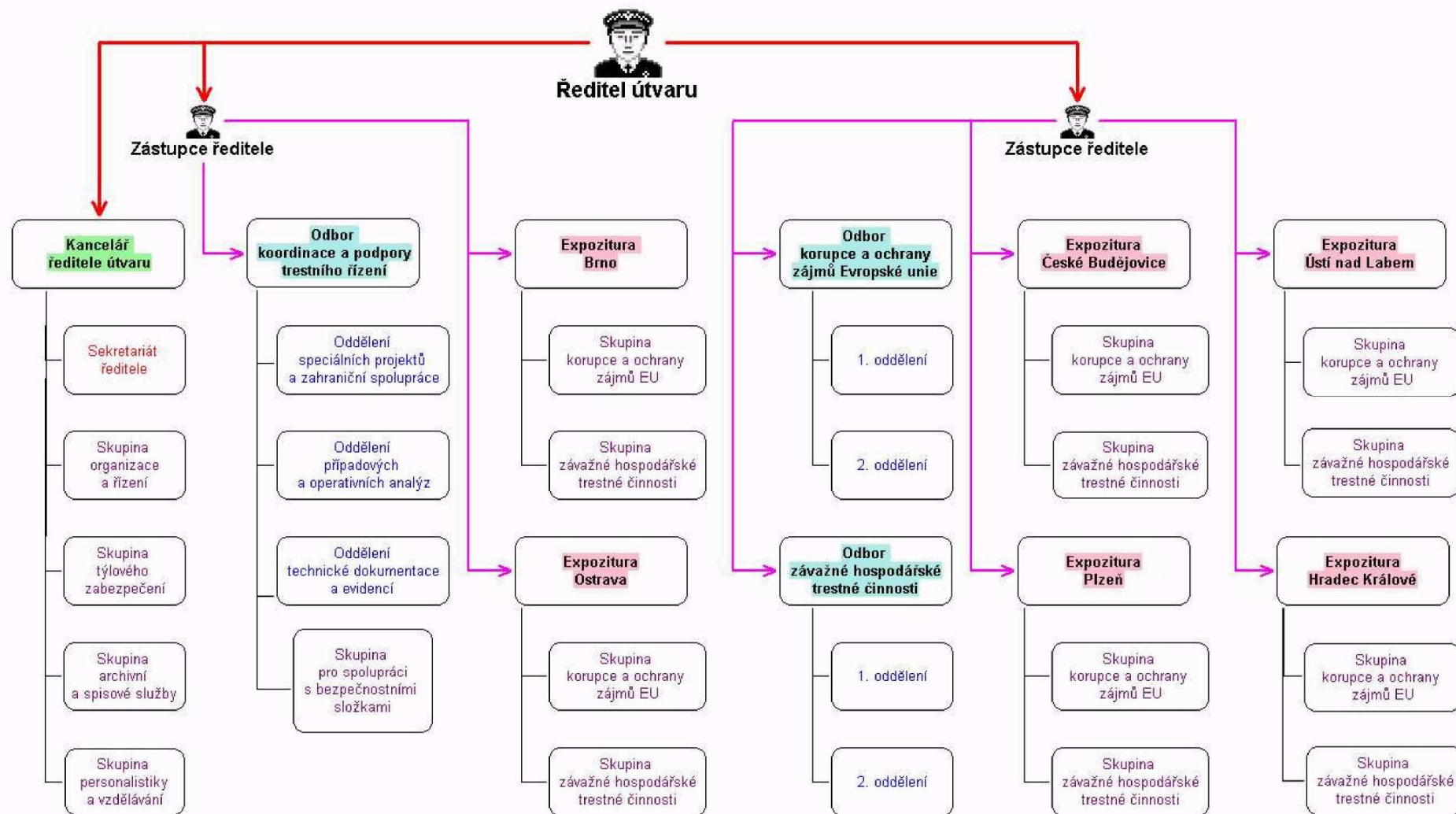


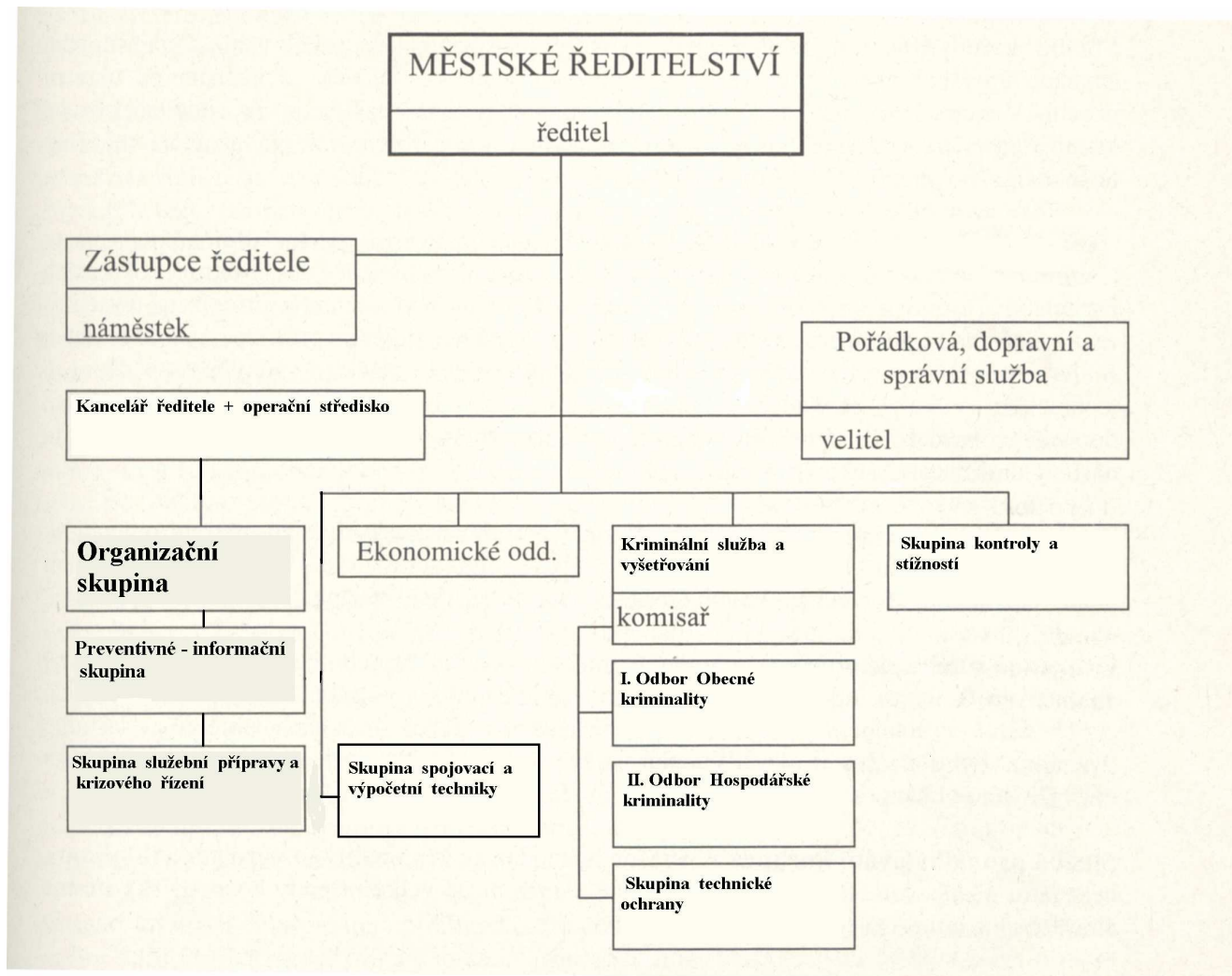
Vedení Policie ČR :

- **Policejní prezident plk. Mgr. Vladislav Husák**
- **Náměstek policejního prezidenta pro trestní řízení
plk. Ing. František Snopek**
- **Náměstek policejního prezidenta pro uniformovanou
policii
plk. JUDr. Jan Brázda, Ph.D.**
- **Náměstek policejního prezidenta pro ekonomiku
pplk. Ing. Pavel Boublerle**
- **Náměstek policejního prezidenta
plk. Mgr. Oldřich Martinů**



Útvar odhalování korupce a finanční kriminality Služby kriminální policie a vyšetřování Police České republiky

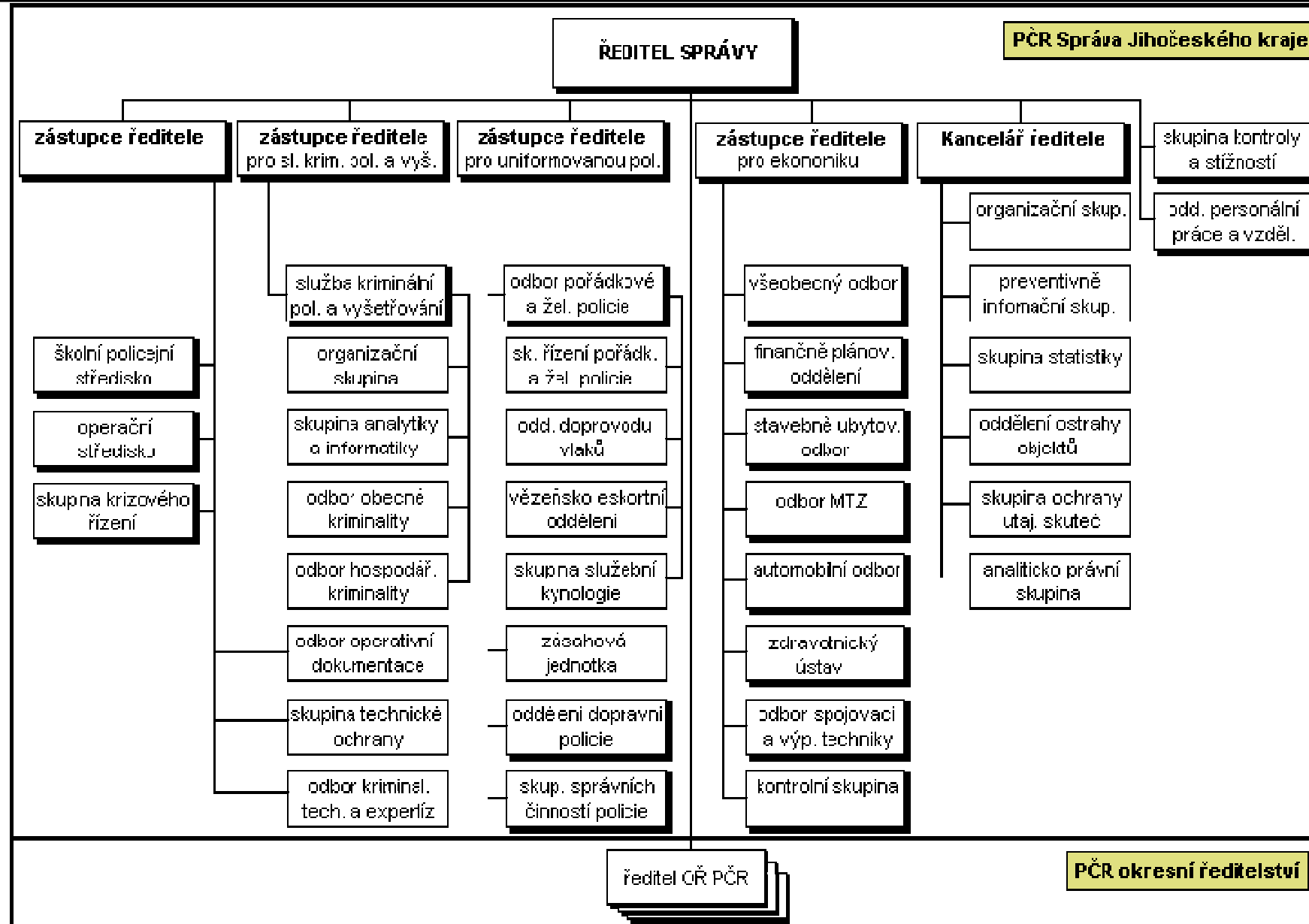




Organizační schéma Městského ředitelství Policie ČR Brno – město

Pramen : autor (upravené schéma - Jaroslav Rektorič a kol. – Ekonomika veřejného sektoru , str. 63 . ISBN 80-210-2045-8





obrázek : Policie ČR - Správa Jihočeského kraje

Pramen : [http : // www.mvcr.cz](http://www.mvcr.cz)



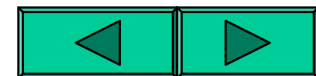
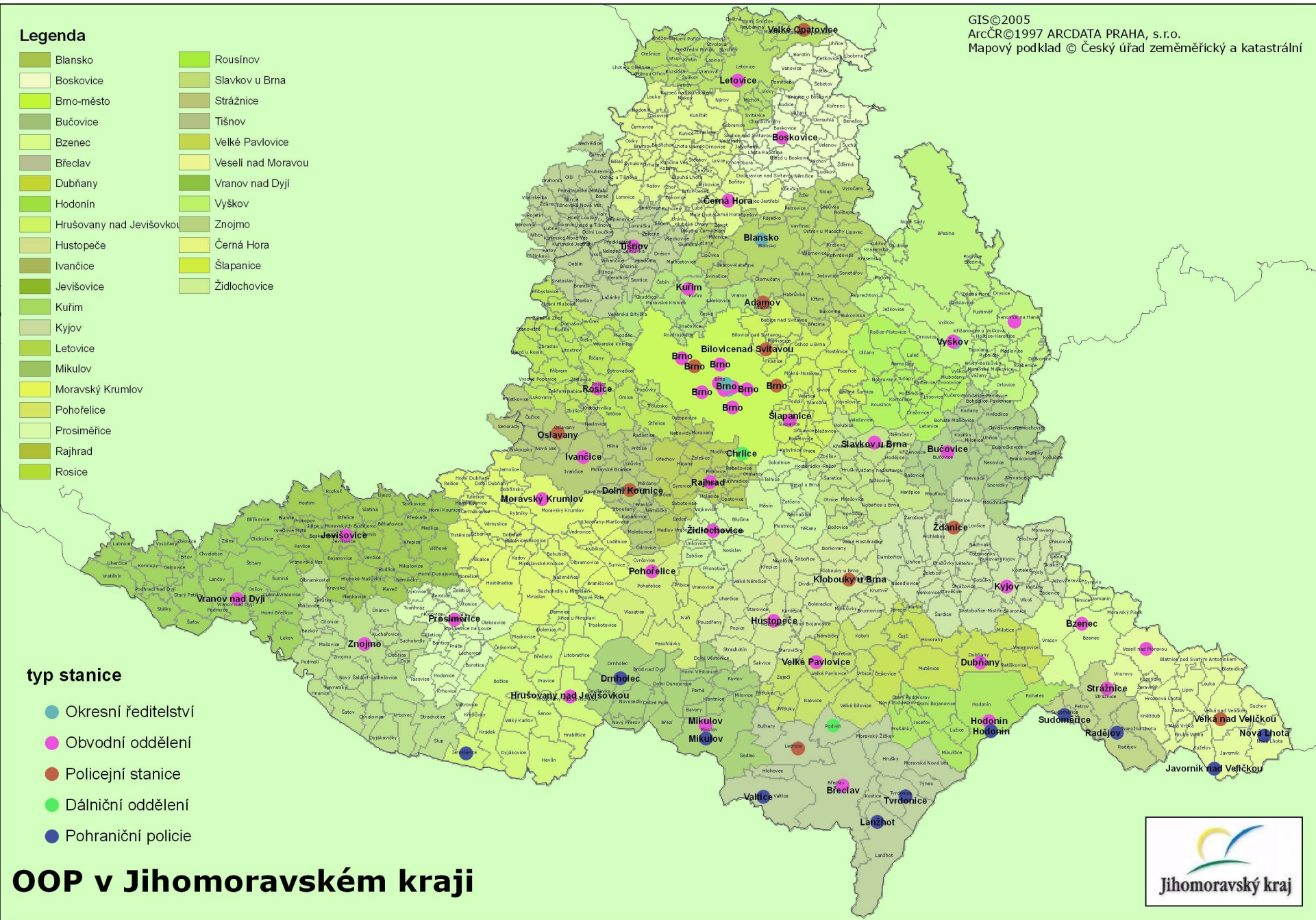
Legenda

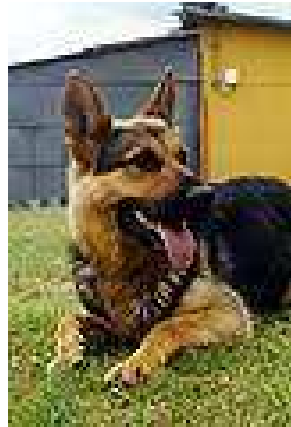
- | | | | |
|--|--------------------------|--|--------------------|
| | Blansko | | Rousínov |
| | Boskovice | | Slavkov u Brna |
| | Brno-město | | Strážnice |
| | Bučovice | | Tišnov |
| | Bzenec | | Velké Pavlovice |
| | Břeclav | | Veselí nad Moravou |
| | Dubňany | | Vranov nad Dyjí |
| | Hodonín | | Vyškov |
| | Hrušovany nad Jevišovkou | | Znojmo |
| | Hustopeče | | Černá Hora |
| | Ivančice | | Šlapanice |
| | Jevišovice | | Židlochovice |
| | Kuřim | | |
| | Kyjov | | |
| | Letovice | | |
| | Mikulov | | |
| | Moravský Krumlov | | |
| | Pohorlice | | |
| | Prosiměřice | | |
| | Rajhrad | | |
| | Rosice | | |

typ stanice

- Okresní ředitelství
- Obvodní oddělení
- Policejní stanice
- Dálniční oddělení
- Pohraniční policie

OOP v Jihomoravském kraji





















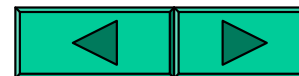
Historie Policie ČR :

28.10.1918- vznikly dvě ozbrojené bezpečnostní složky
Československé republiky: četnictvo a policie

Od roku 1922 – „zvláštní četnické oddělení“, které spolu s
pátracími orgány na četnických stanicích zajišťovalo
kriminalistickou činnost četnictva

r. 1927 – vzniklo „Ústřední četnické pátrací oddělení“, dále
byly nově ustaveny podřízené „četnické pátrací
stanice“

r. 1927 – vznikla v Praze „všeobecná kriminální ústředna“,
která spolu s podřízenými složkami policie, zajišťovala
kriminalistickou službu policie



Historie Policie ČR :

1923 - vstup ČR do Interpolu a snaha o mezinárodní kooperaci v oblasti boje proti zločinnosti .

Od 1.5. 1935 – Silniční kontrolní stanice

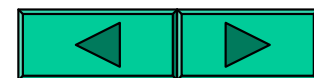
Od 1.7. 1935 – Četnické letecké hlídky

1937 – 1939 – četnické stanice, spolu s finanční policií a oddíly SOS (Stráže obrány státu) , bránili v pohraničí územní celistvost ČR a životy a zdraví českého obyvatelstva proti zákeřným a brutálním útokům a teroru Henleinova Freikorpsu .

1940 – „ Ústřední četnické pátrací oddělení „ včleněno do „ Všeobecné kriminální ústředny „, které pak podléhaly jak policejní tak četnické útvarů.

1939 – 1945 – mnozí četníci a policisté se zapojili do domácího odboje a aktivně se nejrůznějšími akcemi podíleli na boji proti okupantům .

Červen 1945 – na základě Košického vládního programu bylo zahájeno budování **SNB – Sboru národní bezpečnosti.**



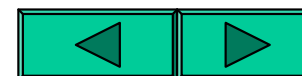
Historie Policie ČR :

K říjnu 1945 měl celý bezpečnostní aparát 34 396 příslušníků.

1945 – Budování **ZOB** (*Zemských odborů bezpečnosti*), působící při zemských národních výborech v Praze a Brně a expozitura brněnského ZOB v Ostravě. Zemské odbory bezpečnosti měly za úkol organizovat a řídit všechny složky vnitřní národní bezpečnosti v Čechách. Jejich vlastní organizaci tvořily čtyři oddělení:

- ZOB I - vnitro (vedení, řídilo SNB, StB a kriminální službu)
- ZOB II - zpravodajský úsek
- ZOB III - právní a správní úsek
- ZOB IV - dopravní úsek

r. 1948 - **SNB** – rozdělen na **Veřejnou** (*běžná policejní činnost*) a **Státní** (*boj proti vnitřnímu nepříteli , rozvědka a kontrarozvědka*) - *tato však již bez jakékoliv demokratické kontroly !!!, bezpečnost*



Historie Policie ČR :

Budování SNB můžeme rozdělit na pět etap :

První etapa – 1945 – 1950

Druhá etapa – 1950 – 1963

Třetí etapa – 1964 – 1979

Čtvrtá etapa – 1979 – 1983

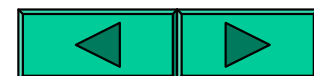
Pátá etapa – 1983 – 1989

1989 – vlivem revolučních změn, dochází k velké změně SNB a její transformaci na demokratickou bezpečnostní složku

1991 - podle zákona č. 384/ 1990 Sb. vznikla Policie

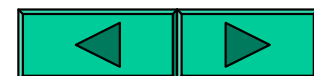
1993 – zánik Federální Policie, v ČR zůstala pouze Policie ČR

Podle zákona č. 283 / 1991 Sb. Vznikla Policie ČR.



Struktura a kompetence Policie ČR :

Policie ČR je podřízena jinému ústřednímu orgánu, a to *Ministerstvu vnitra ČR*. Policii tvoří ***Policejní prezidium ČR***. V čele prezidia stojí policejní prezident, který je představeným všech policistů. Výjimku tvoří policisté povolání k plnění úkolů na ministerstvo, dále zvláštní útvary s působností na celém území České republiky a útvary s územně vymezenou působností. Útvary policie zřizuje ministr na návrh policejního prezidenta.



Struktura a kompetence Policie ČR :

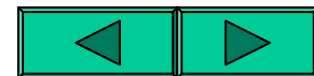
O poslání, cílech a užitku Policie České republiky jasně vypovídá samotná náplň a úkoly této bezpečnostní služby. Rozsah a záběr povinností je velmi široký. Rozmanitost a stupeň důležitosti a utajení si vyžaduje stále více specialistů a odborníků v řadách policie.



Struktura a kompetence Policie ČR :

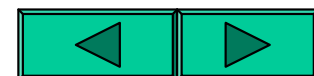
Policie svou činnost dělí do tří skupin:

- .primární**, která zajišťuje plnění konkrétních úkolů nejbližší občanům. Pro tuto činnost byla *zřízena* oddělení pořádkové služby, tzv. uniformovaná policie.
- .sekundární**, která je podpůrnou činností pro primární. Jde o ostatní oddělení, která napomáhají při práci první skupiny a to vyhledáváním informací, evidencí potřebných údajů, provádějí zkoumání v oblastech zajištěných stop a důkazů, zajišťují průběh trestního řízení poté, co prvotní úkony provedla pořádková služba, atd.
- .řídící** (nadřazená oběma předchozím činnostem), která je nezbytná při organizování všech činností policie. Koordinace uvnitř, mezi odděleními, je nezastupitelná a nutná. Řídící schopnost napomáhá plnění všech úkolů policie.



Struktura a kompetence Policie ČR :

Struktura policie je důležitá pro její bezchybný a plynulý provoz. **Vertikální a horizontální struktura** ukazuje nadřazenost a podřazenost jednotlivých orgánů Policie ČR. Struktura je jasně čitelná z organizačního schématu Policie ČR.



Složky Policie ČR :

POŘÁDKOVÁ SLUŽBA

**SLUŽBA KRIMINÁLNÍ POLICIE A
VYŠETŘOVÁNÍ**

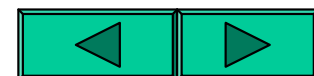
DOPRAVNÍ SLUŽBA

SLUŽBA SPRÁVNÍCH ČINNOSTÍ

OCHRANNÁ SLUŽBA

**SLUŽBA PRO ODHALOVÁNÍ KORUPCE A
ZÁVAŽNÉ HOSPODÁŘSKÉ KRIMINALITY**

SLUŽBA CIZINECKÉ A POHRANIČNÍ POLICIE



Složky Policie ČR :

SLUŽBA ŽELEZNIČNÍ POLICIE

SLUŽBA RYCHLÉHO NASAZENÍ

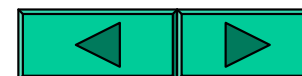
LETECKÉ SLUŽBY

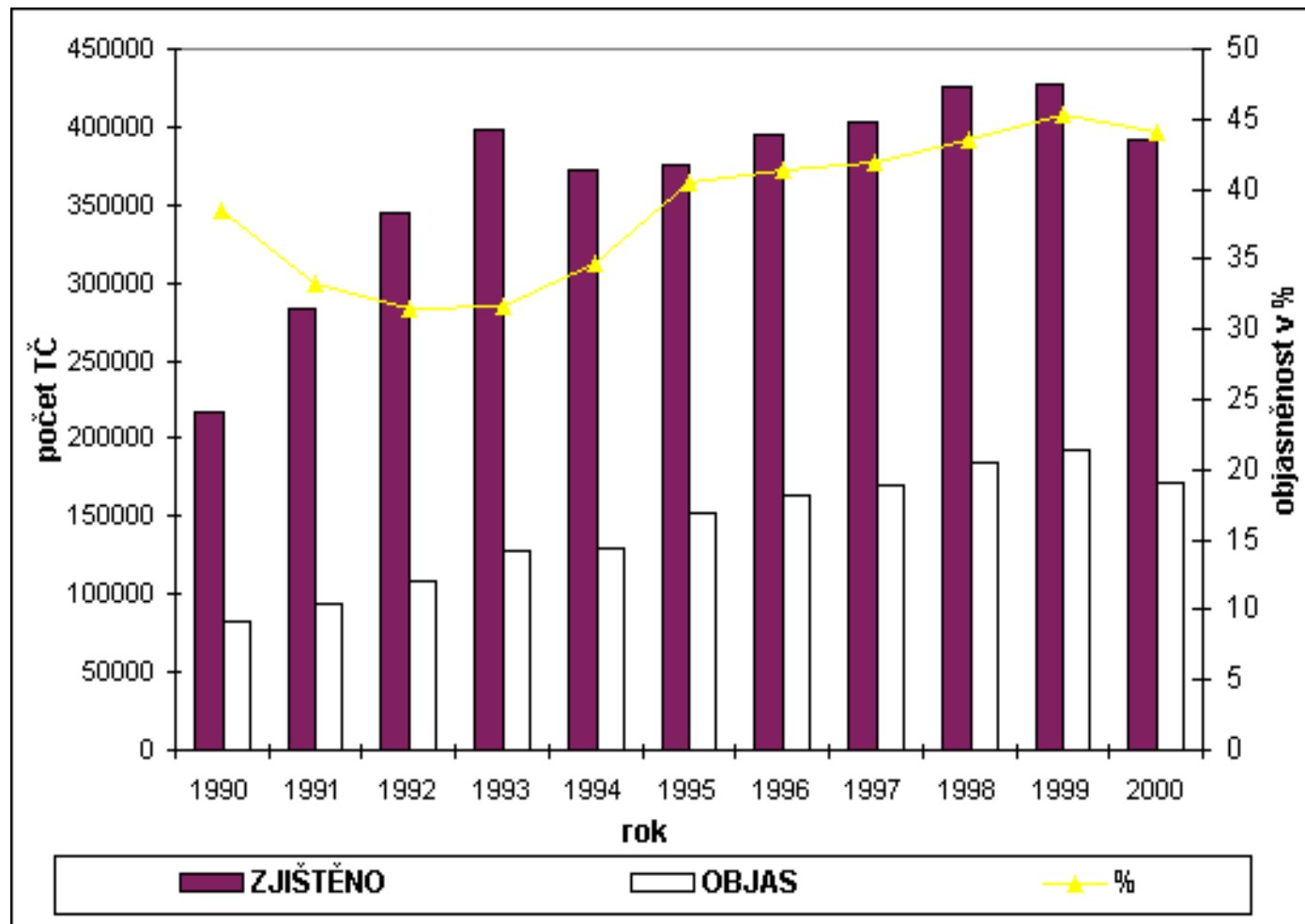
KRIMINALISTICKÝ ÚSTAV

UOOZ

ÚTVAR ODHALOVÁNÍ KORUPCE A FINANČNÍ
KRIMINALITY

a další – viz organizační schéma



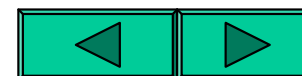
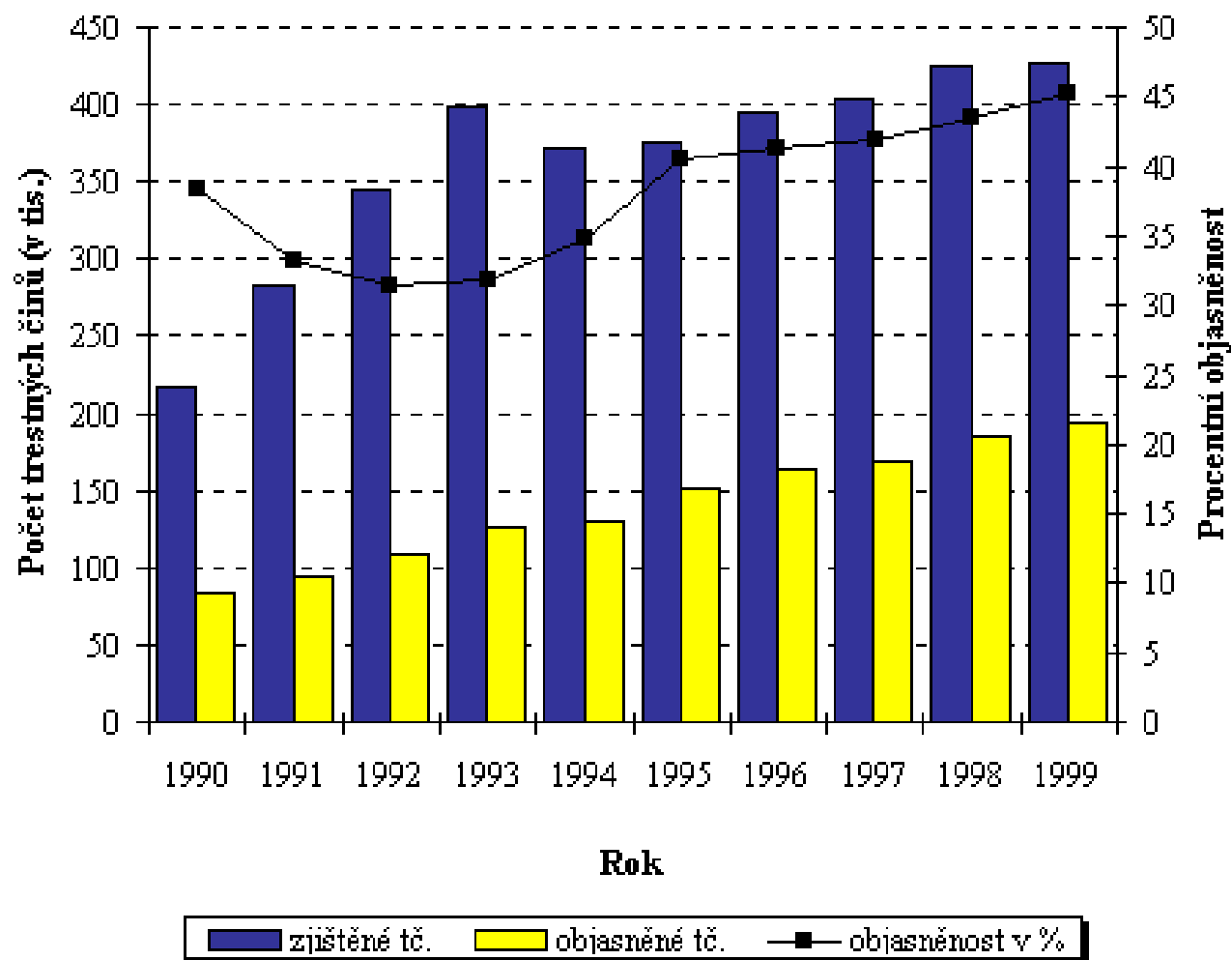


graf: Celková kriminalita v ČR v letech 1990 - 2000 .

Pramen : [http : // www.mvcr.cz](http://www.mvcr.cz)

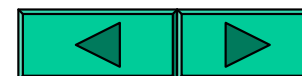
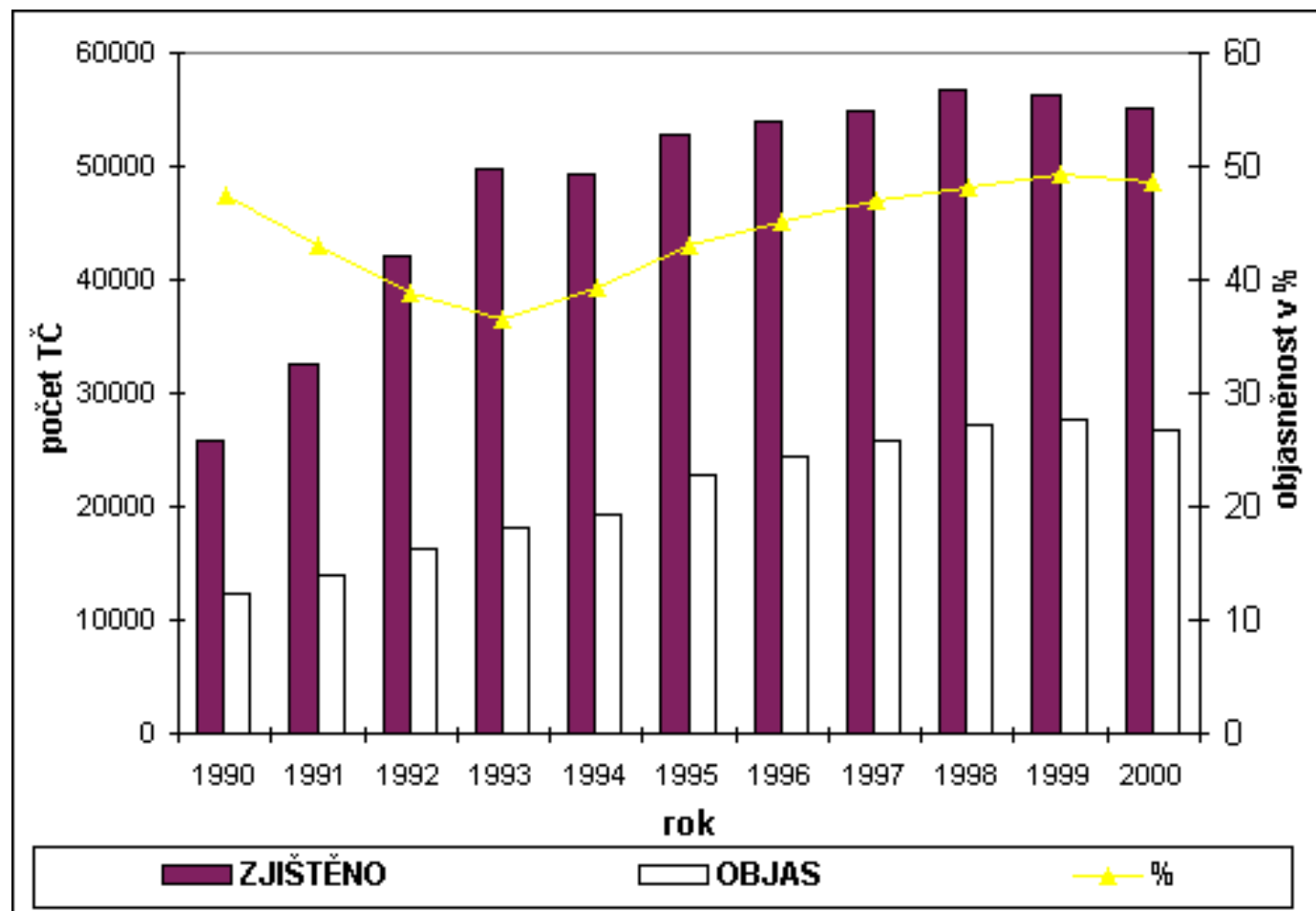


Vývoj počtu zjištěných a objasněných trestných činů v ČR v letech 1990 - 1999 a procenta objasněnosti



Graf - Celková kriminalita v letech 1990 – 2000 - Policie ČR – Správa Jihomoravského kraje .

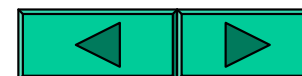
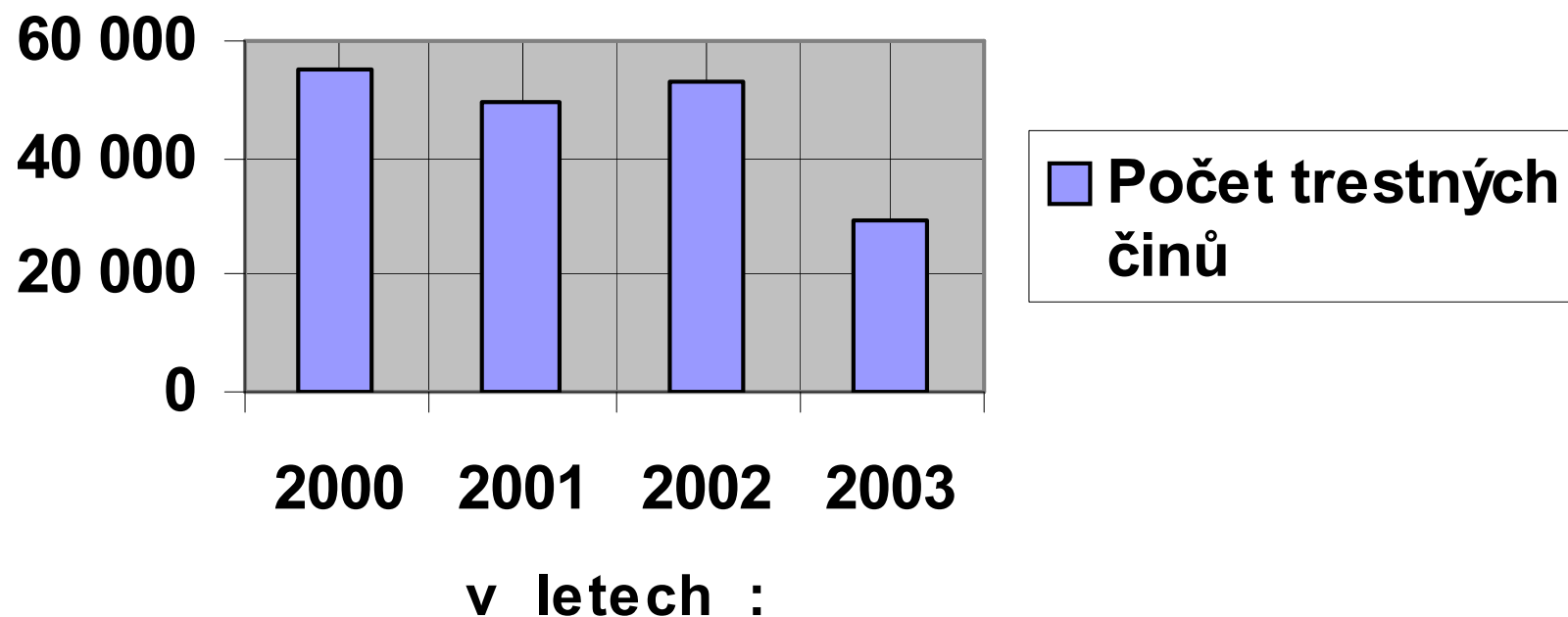
Pramen : [http : // www.mvcr.cz](http://www.mvcr.cz)



Graf – Celková kriminalita na Jižní Moravě v letech 2000 – 2003 - (1.1. 2003 – 31.7.2003) .

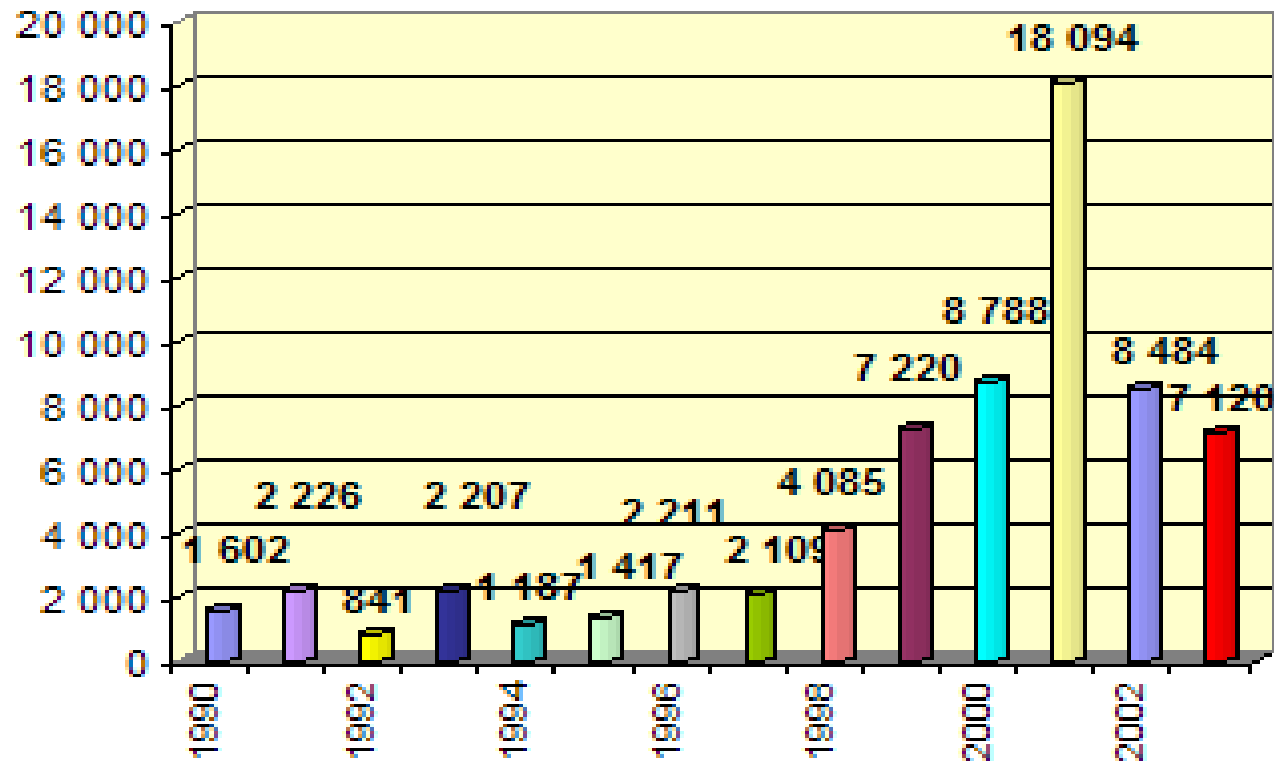
Pramen : autor

Počet trestných činů na Jižní Moravě v letech 2000 - 2003



Graf – Počet žadatelů o azyl v ČR v letech 1990 - srpen 2003 :
Pramen : [http : // www.mvcr.cz](http://www.mvcr.cz)

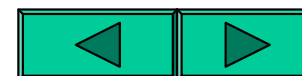
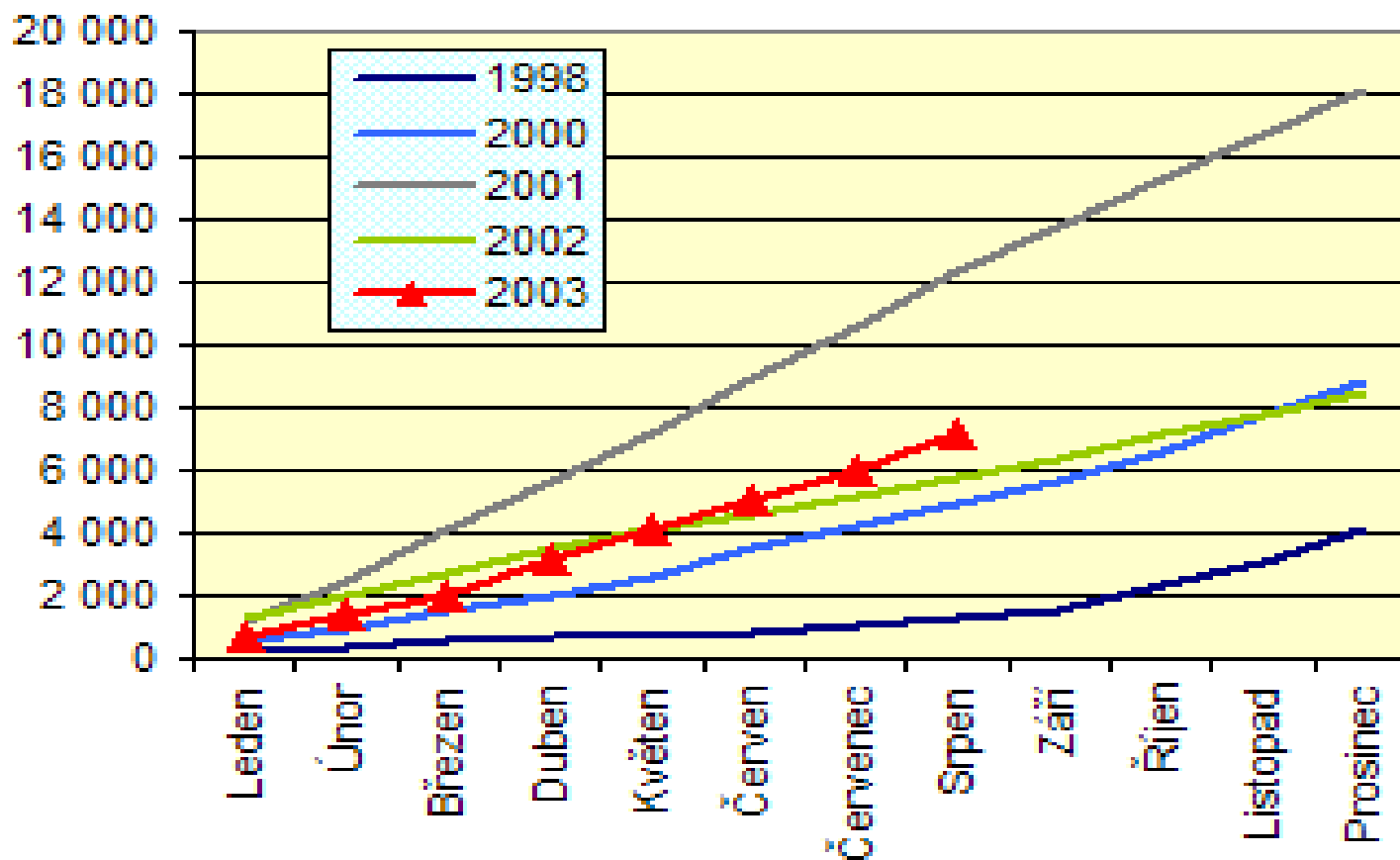
Počet žadatelů o azyl v ČR
1990 - srpen 2003



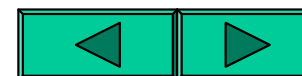
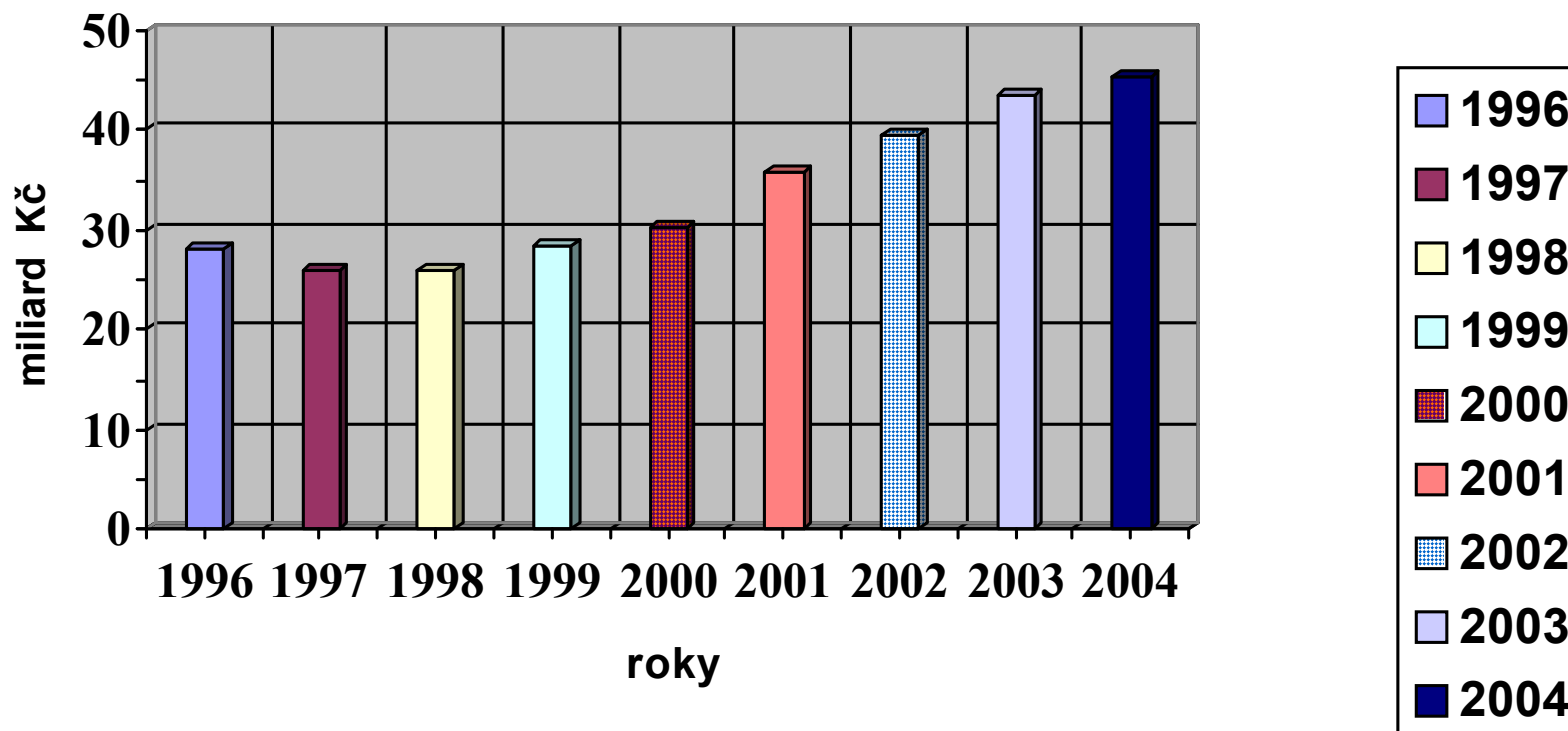
**Graf – Kumulativní počet žadatelů o azyl v ČR v období:
leden 1998 - srpen 2003 :**

Pramen : [http : // www.mvcr.cz](http://www.mvcr.cz)

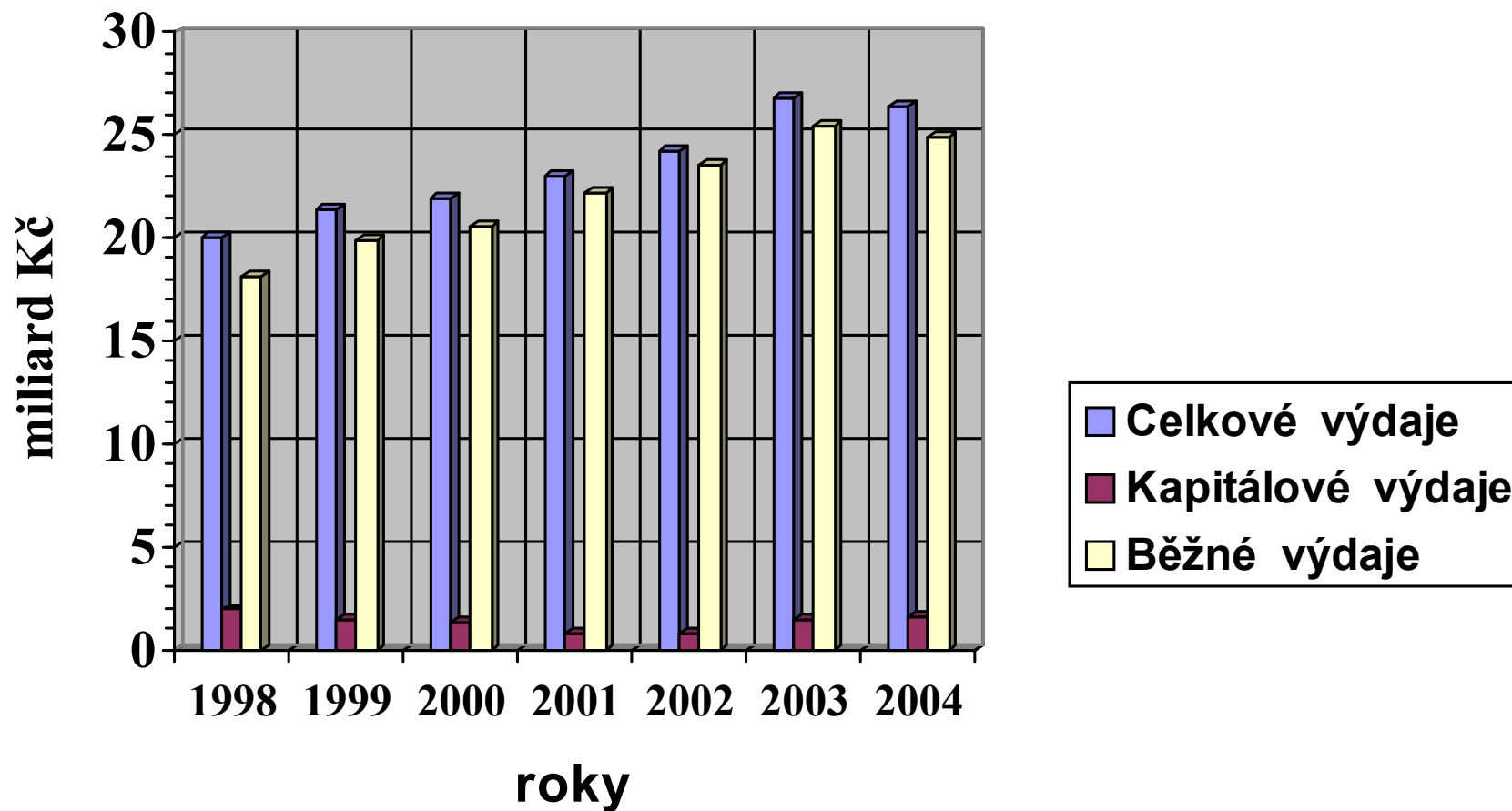
**Kumulativní počty žadatelů o azyl v ČR
Srovnání období leden 1998 - srpen 2003**



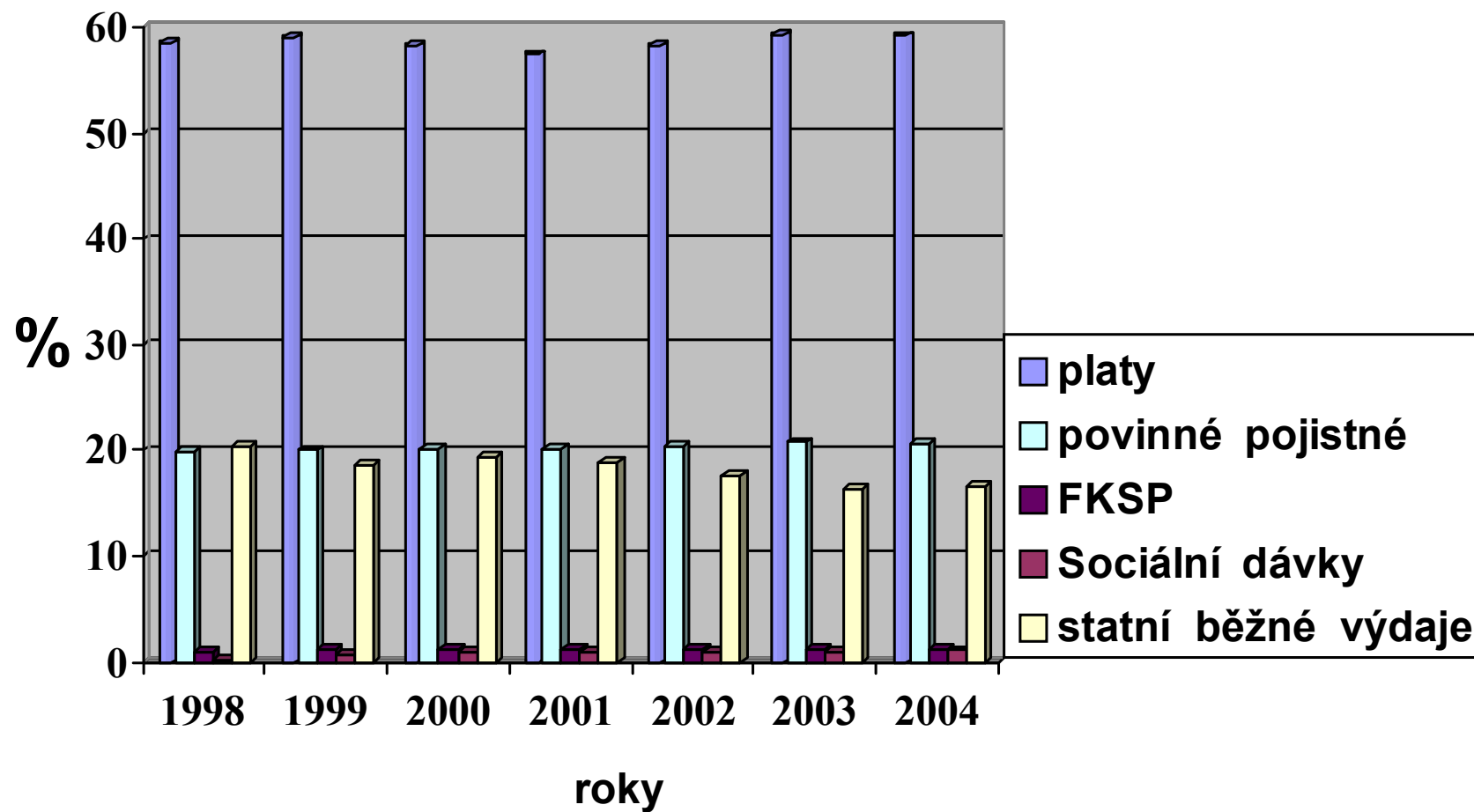
graf 3: Rozpočet MV ČR v letech 1996 - 2004
(v miliardách Kč)



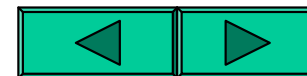
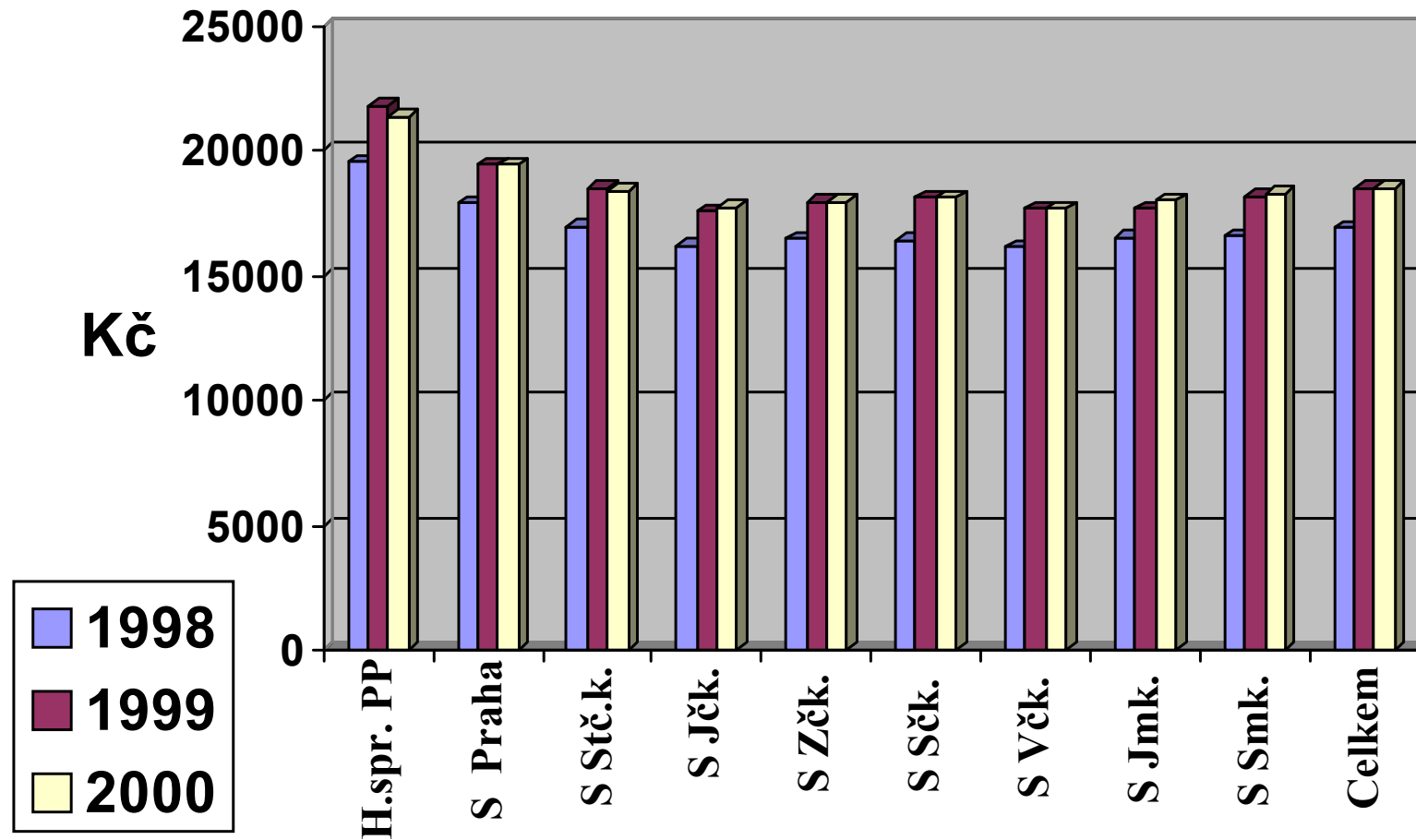
**graf : Přehled výdajů Policie ČR v letech 1998 - 2004
(v miliardách Kč)**

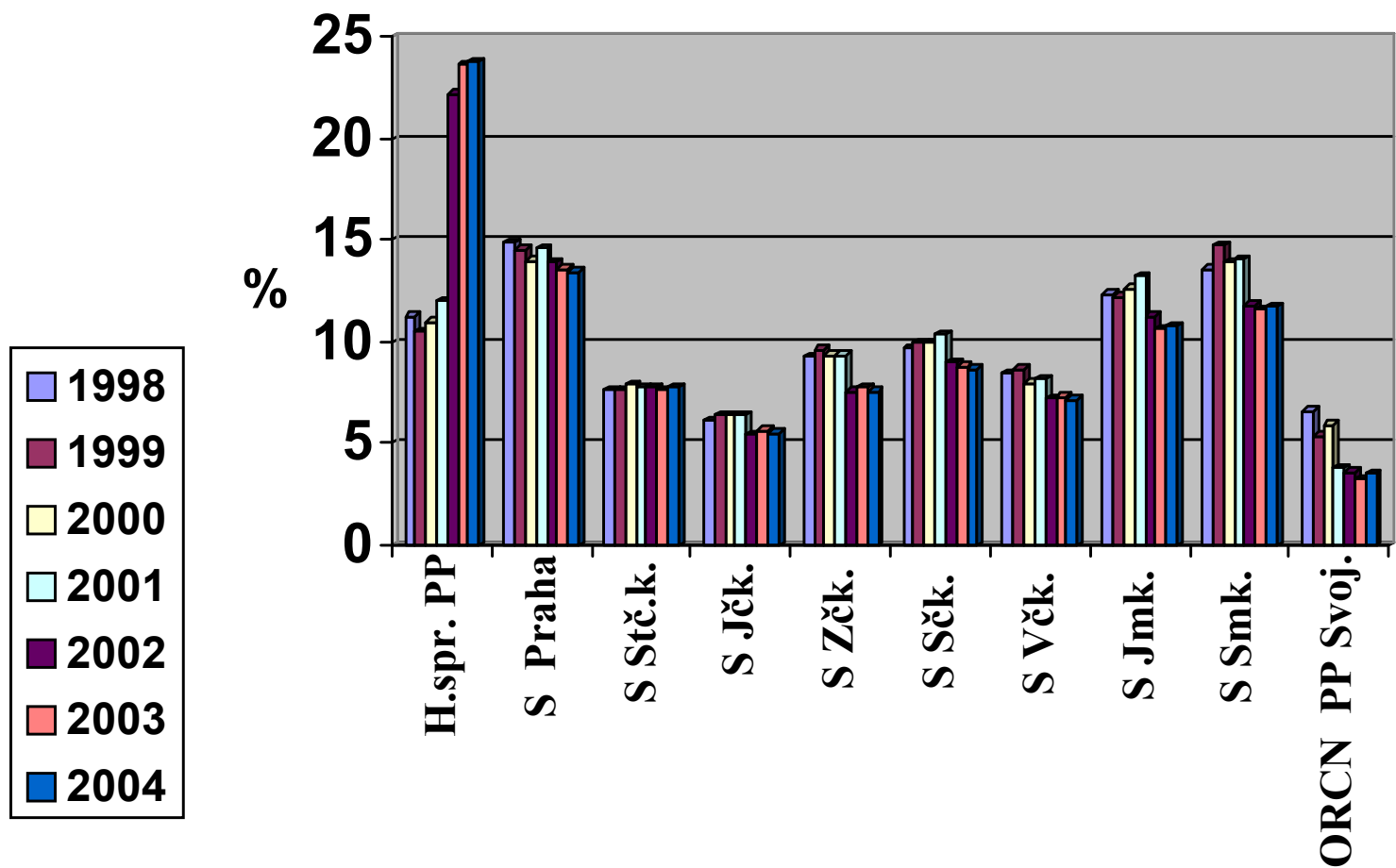


**graf : Skladba běžných výdajů Policie ČR v letech 1998 - 2004
(v procentech)**

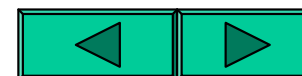


Přehled průměrných platů v policii ČR
v letech 1998 - 2000 .

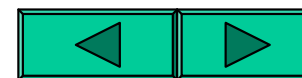
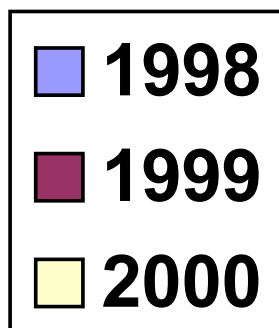
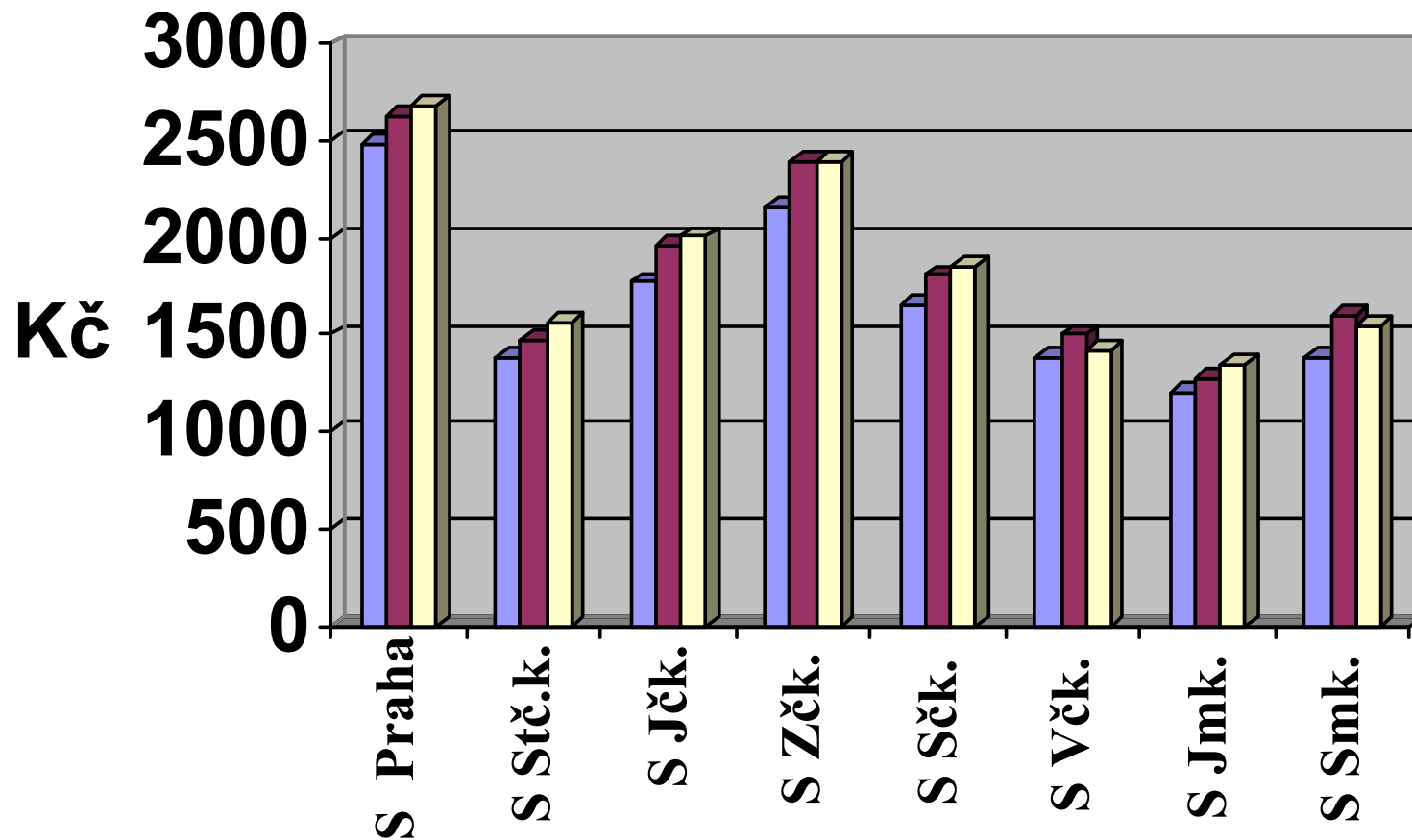




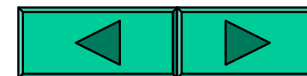
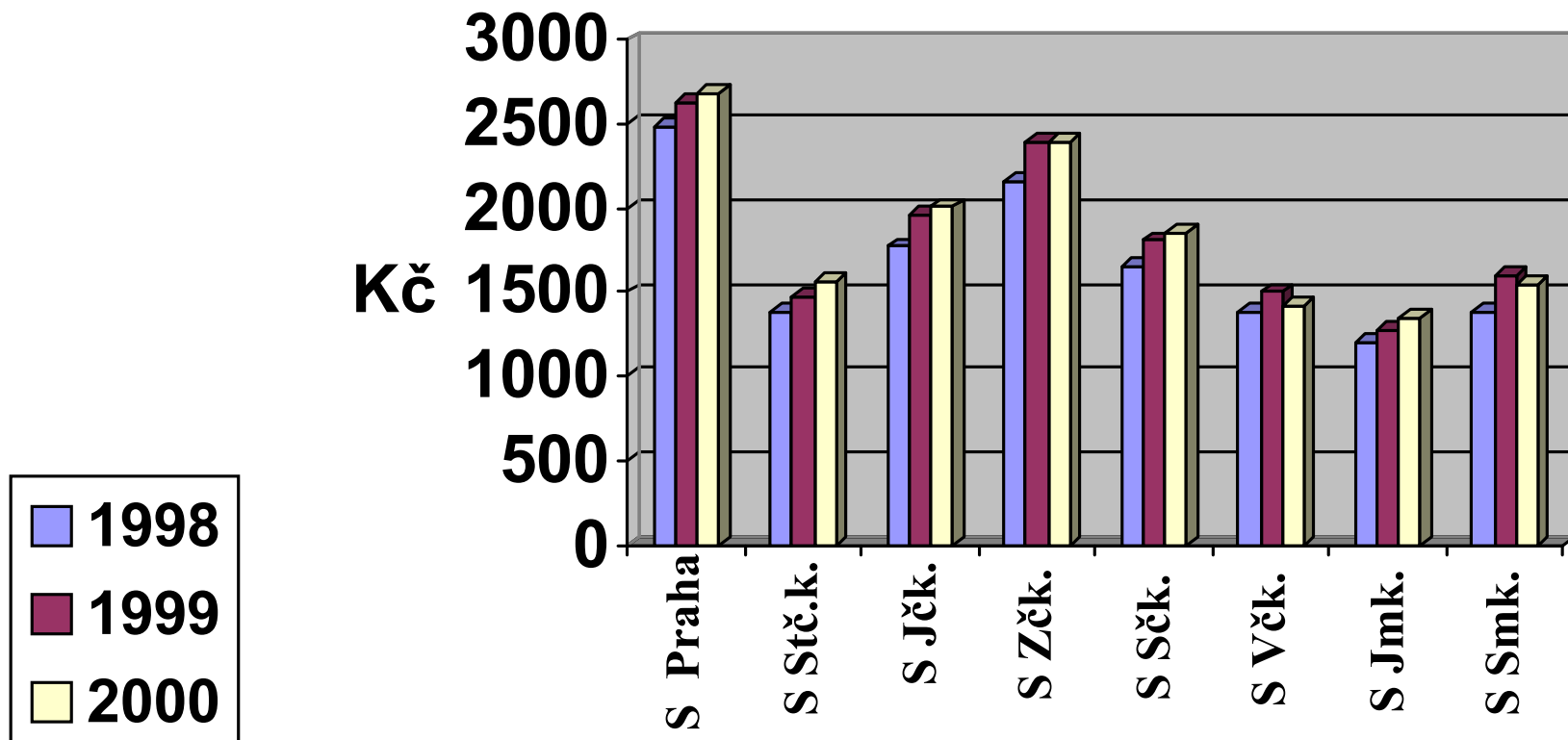
Graf - Podíl jednotlivých útvarů Policie ČR na celkových výdajích
v procentech , v letech 1998 - 2004 :



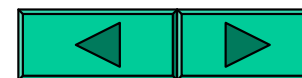
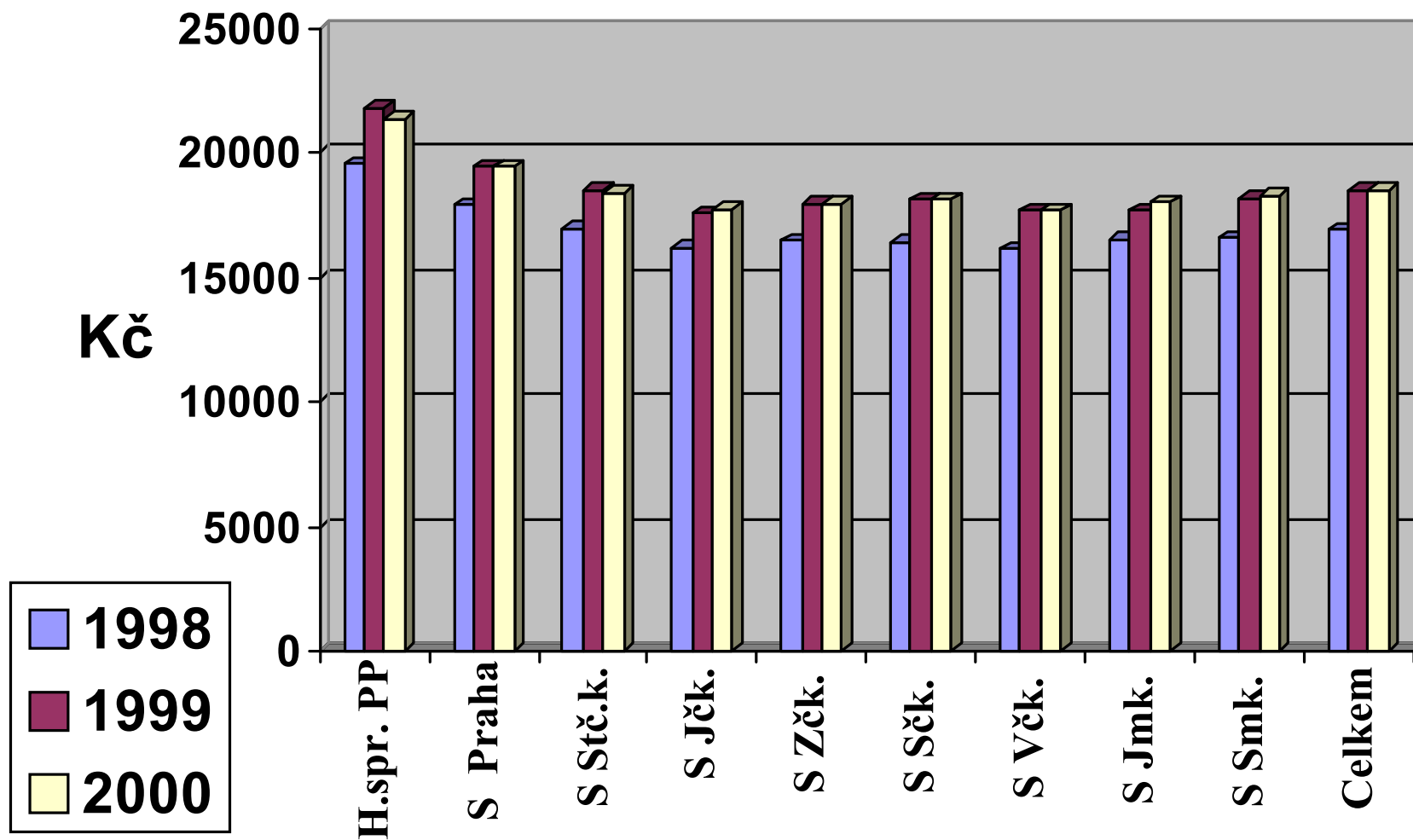
Podíl jednoho občana na celkových výdajích Policie ČR .



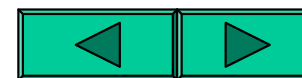
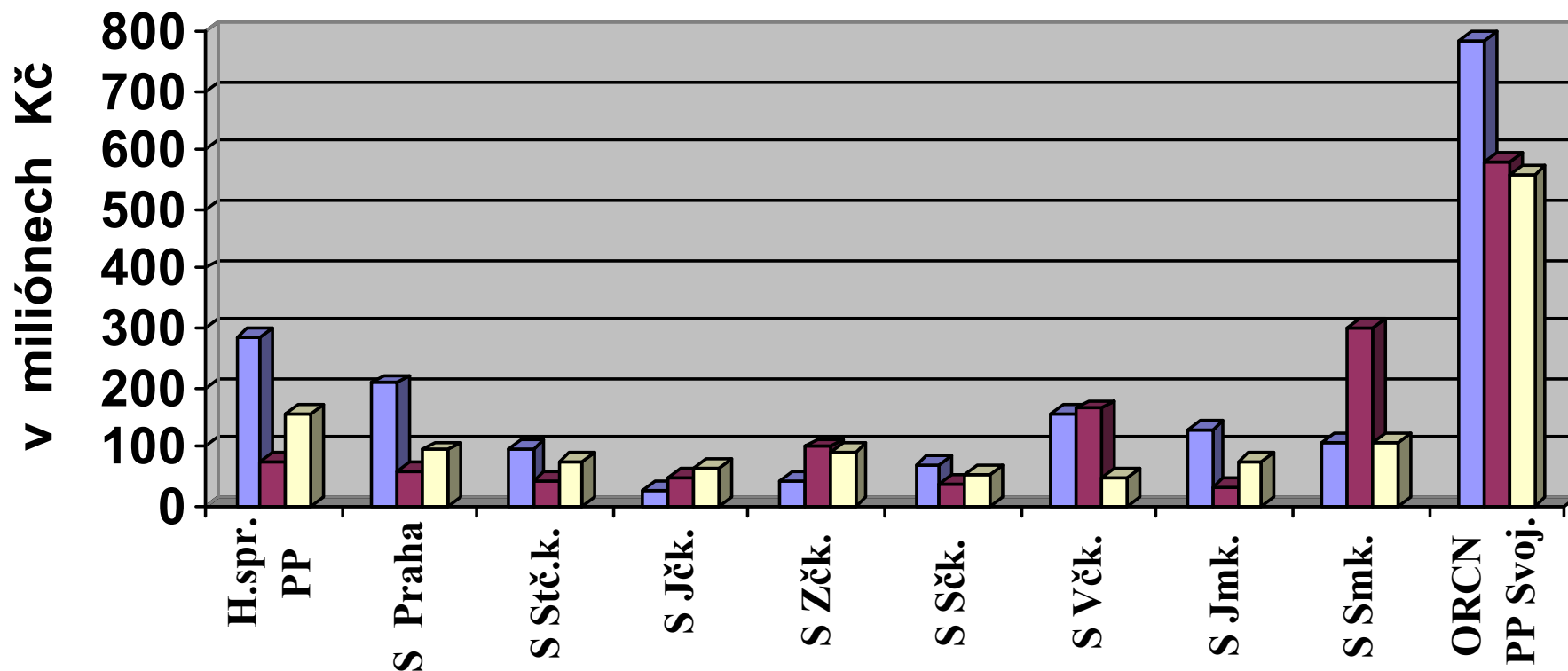
Podíl jednoho občana na celkových výdajích Policie ČR .



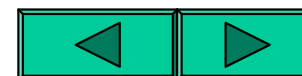
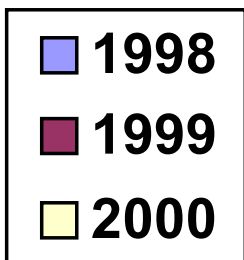
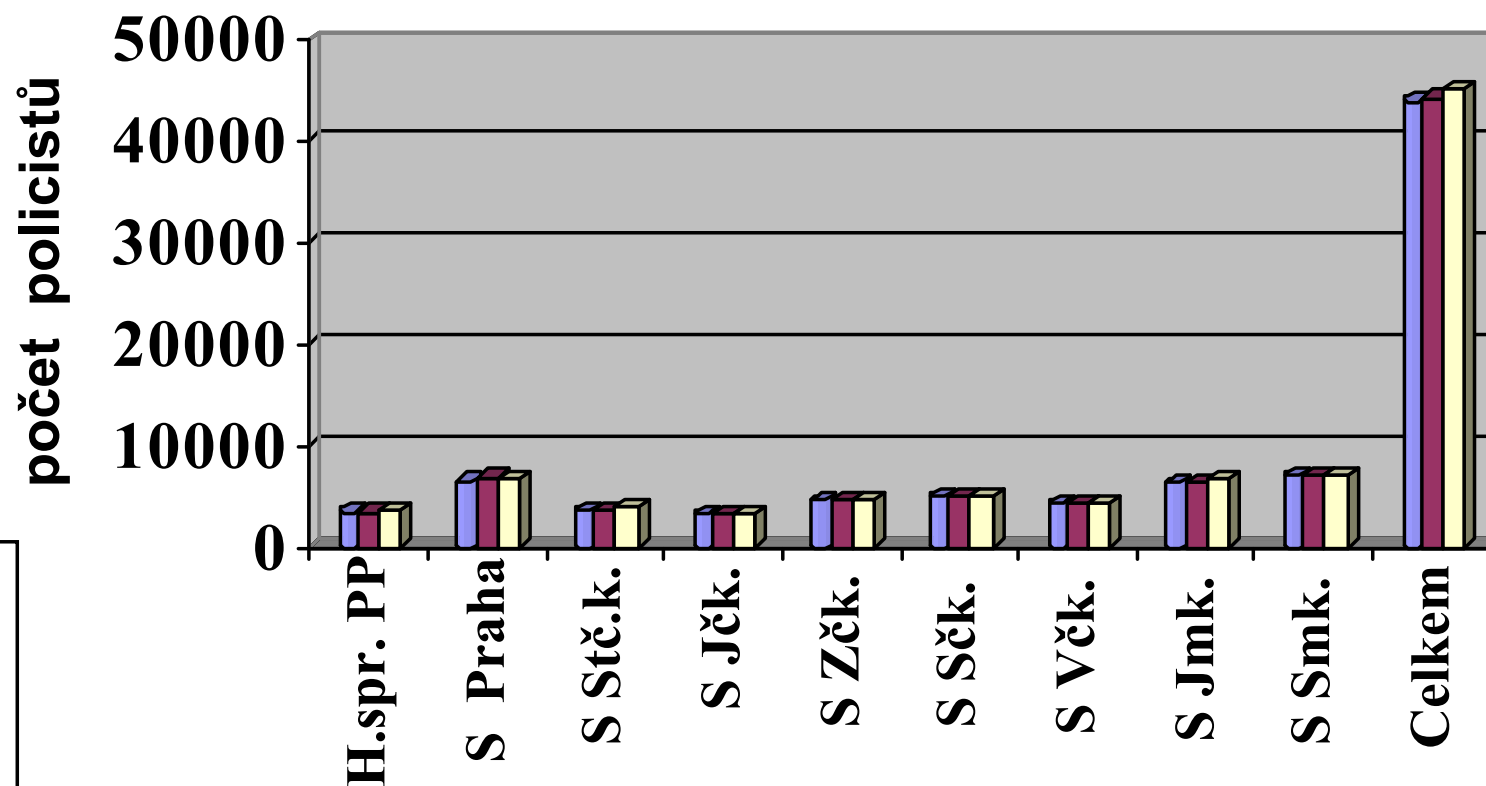
Přehled průměrných platů v policii ČR v letech 1998 - 2000 .



Přehled kapitálových výdajů jednotlivých správ Policie ČR

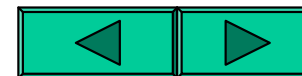
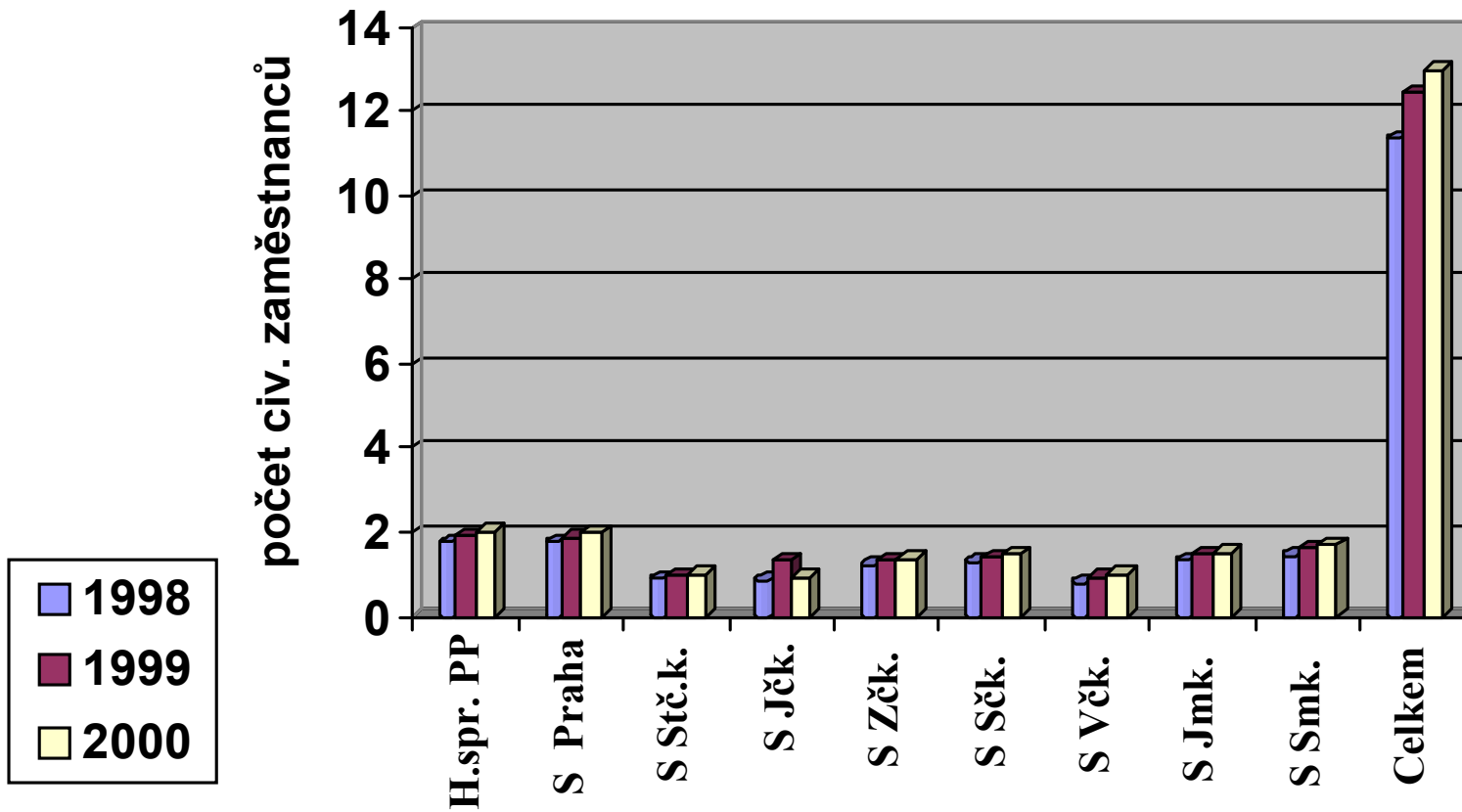


Počet policistů na jednotlivých správách Policie ČR

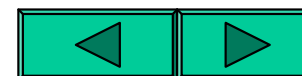
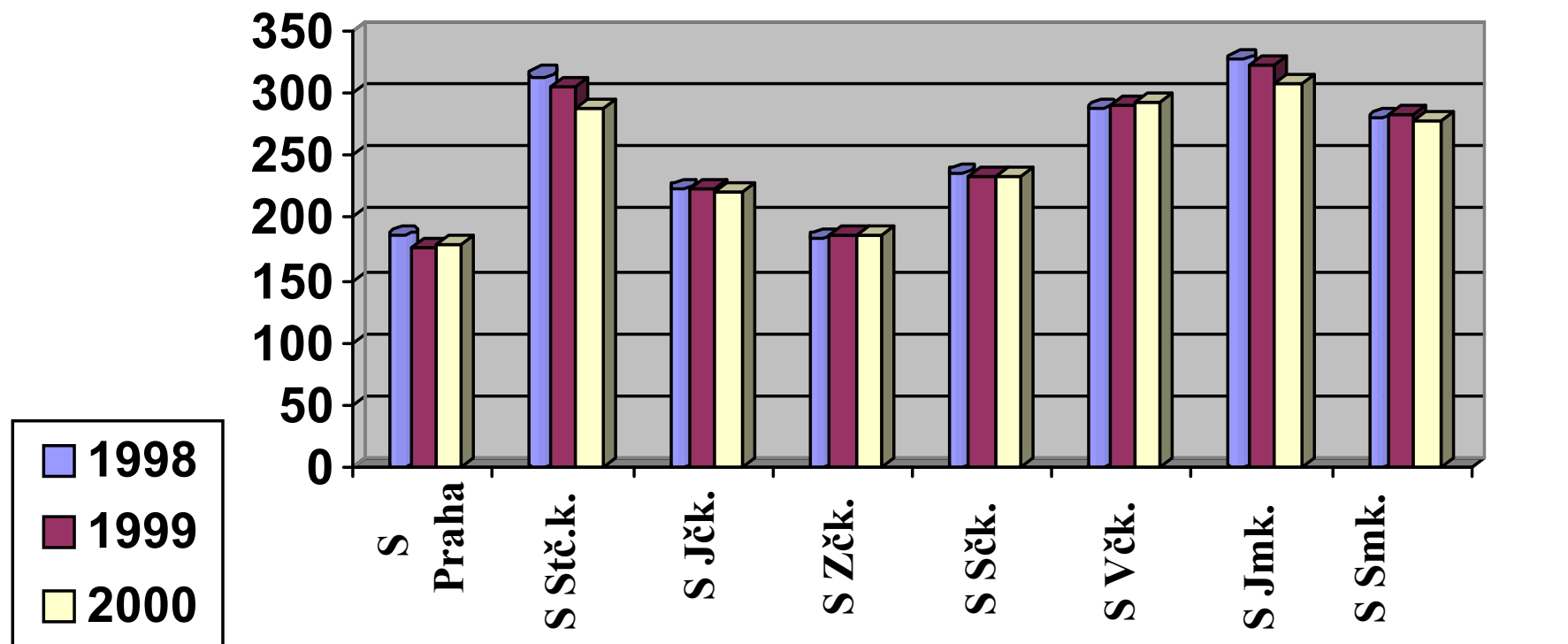


Počet civilních zaměstnanců na jednotlivých správách Policie ČR .

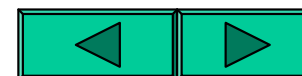
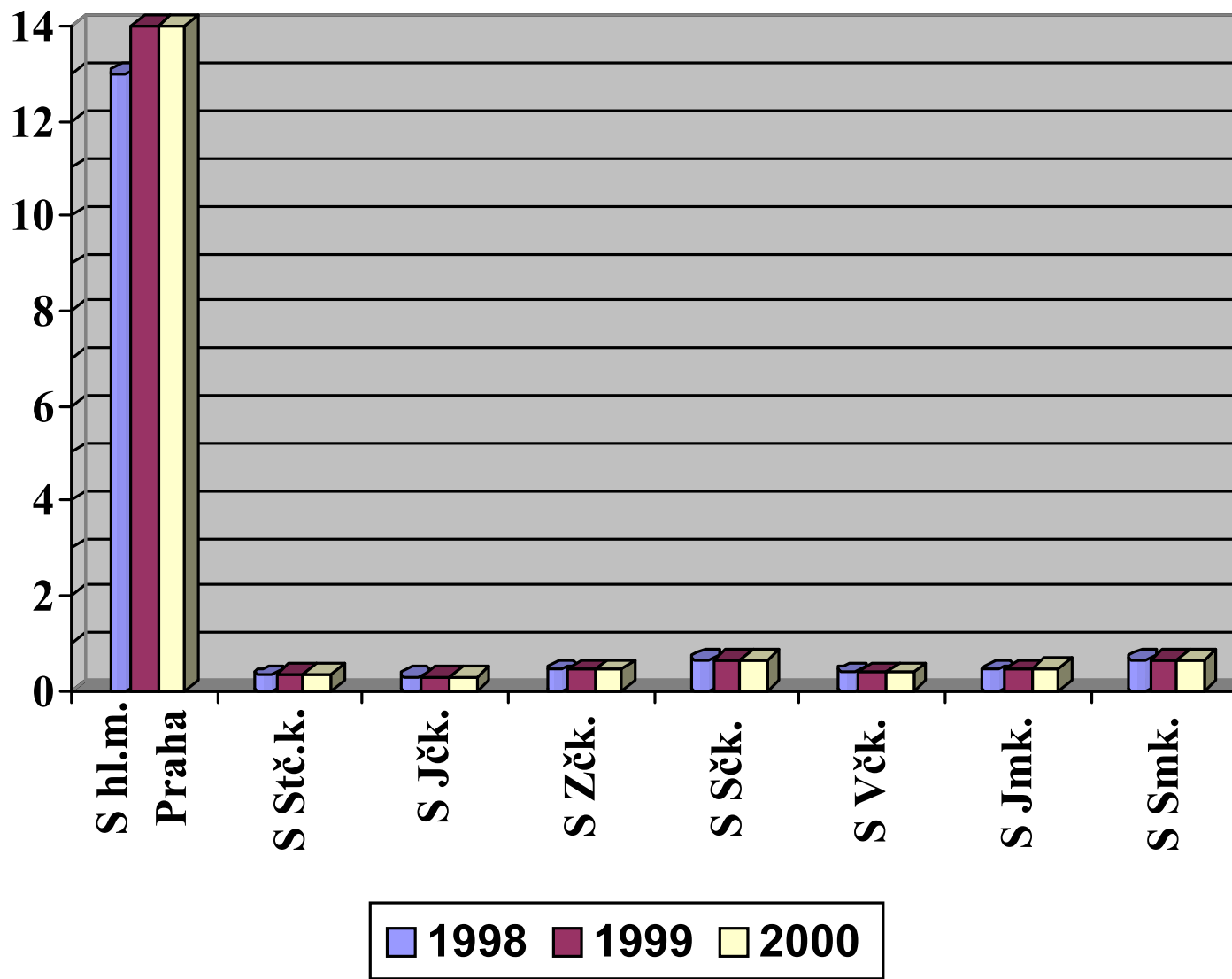
Tisíce



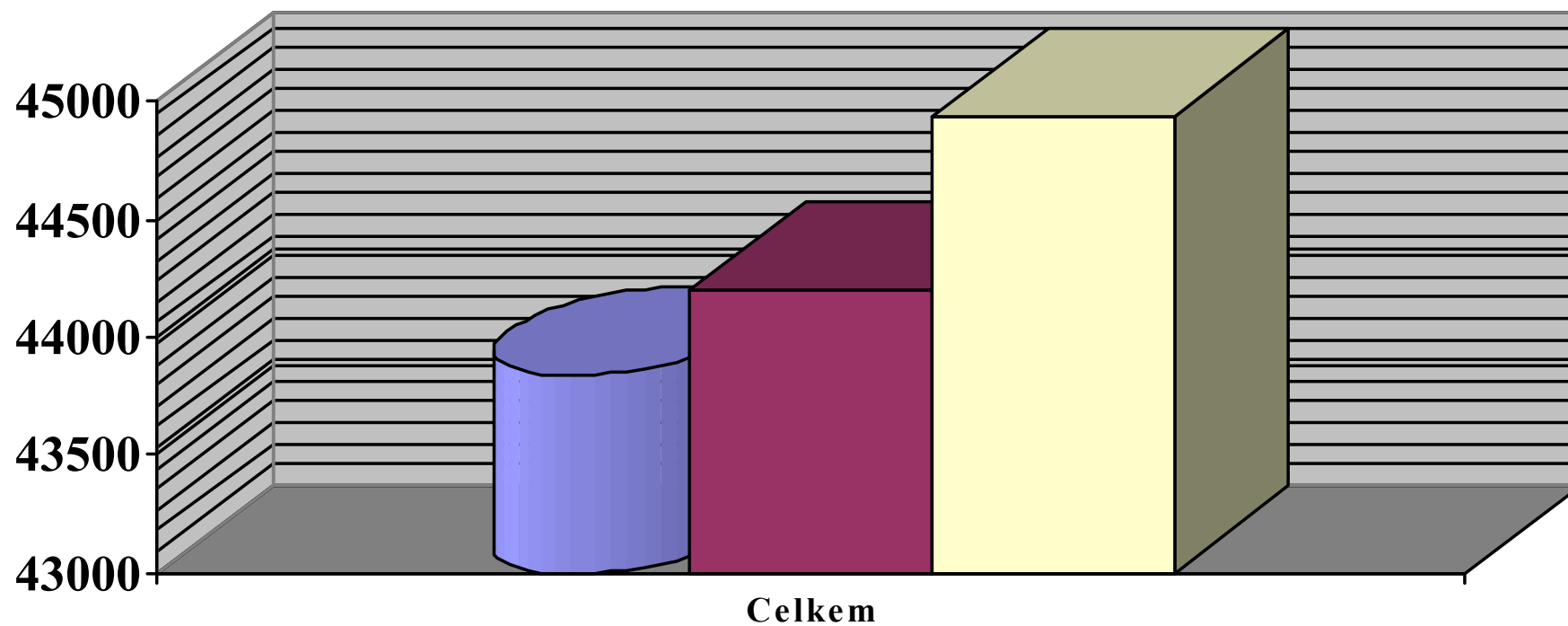
Počet obyvatel na jednoho policistu



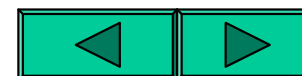
Počet policistů na km².



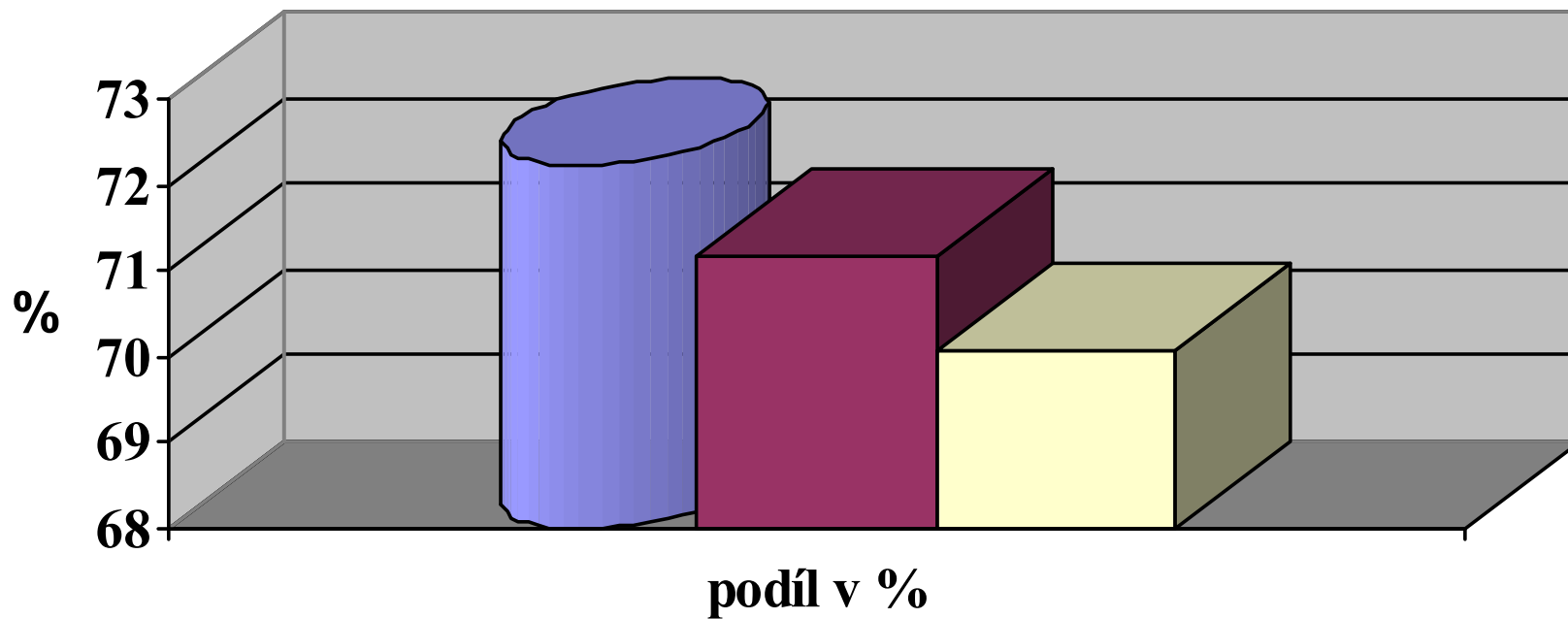
Přehled celkových počtů policistů .



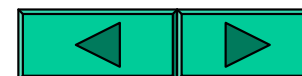
■ 1998 ■ 1999 ■ 2000

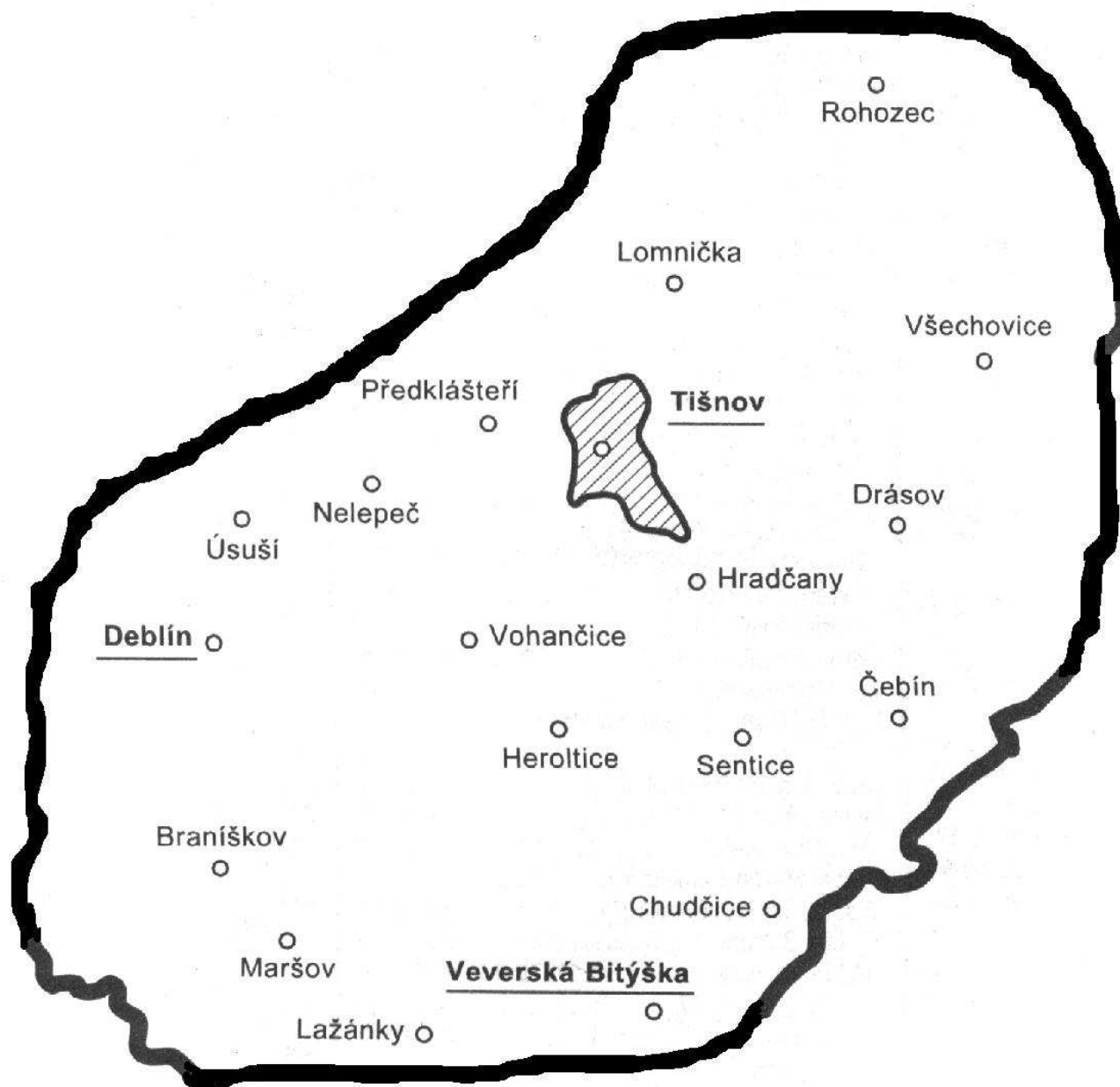


Podíl počtu policistů k MV celkem .

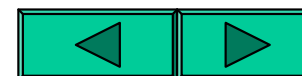


1998 1999 2000

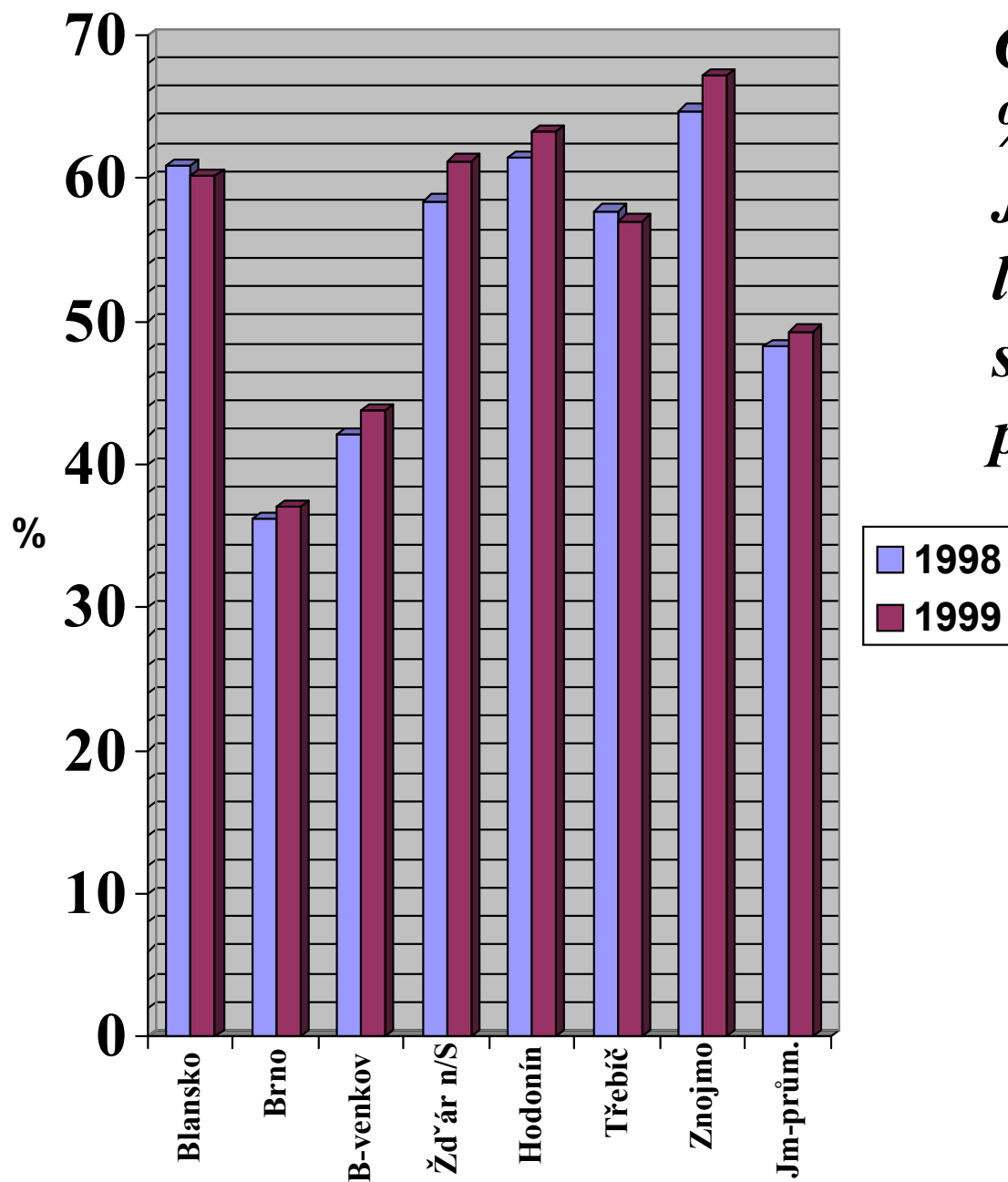




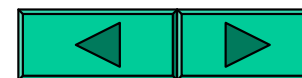
**Operační území OOP PČR
Tišnov – rok 2001**



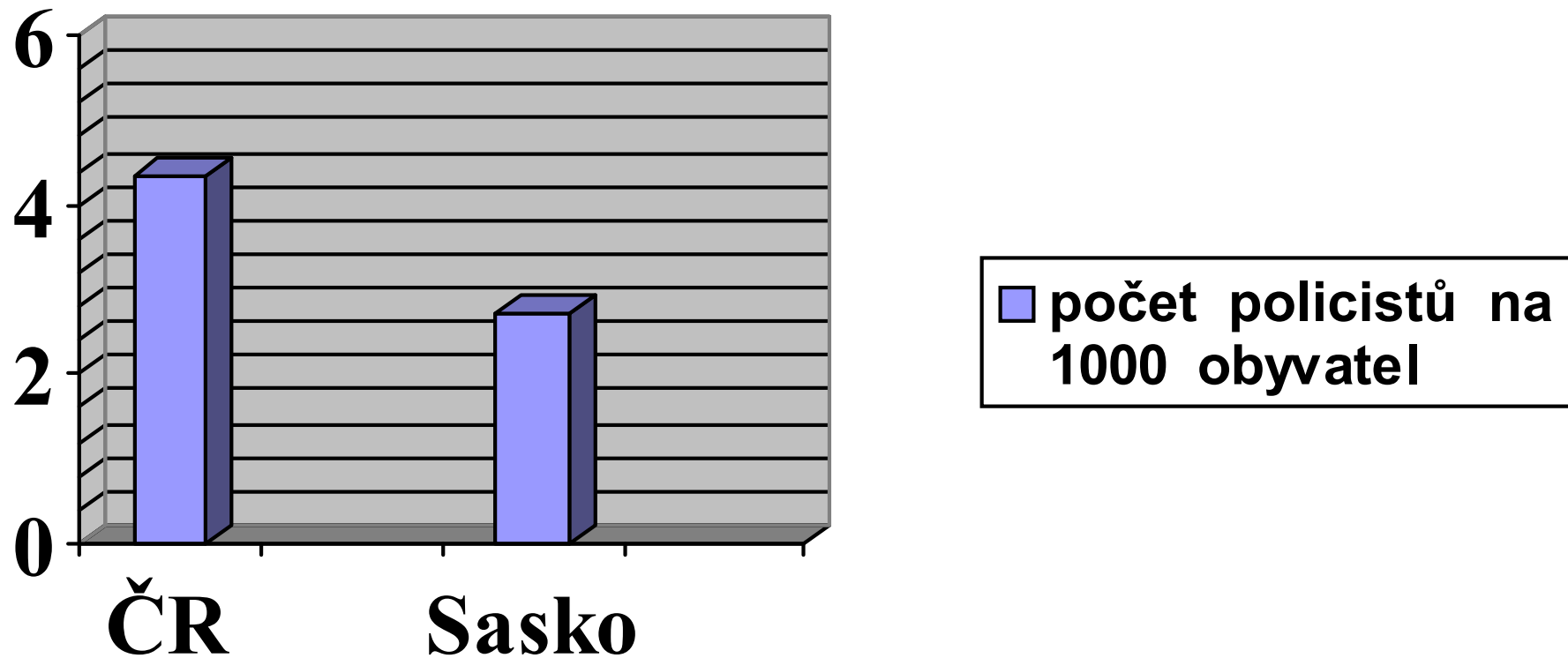
Objasněnost tr. č. v % .



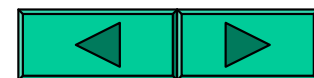
Graf – Objasněnost tr. č. v % v okresech Jihomoravského kraje, v letech 1998 - 1999 a srovnání s krajským průměrem .



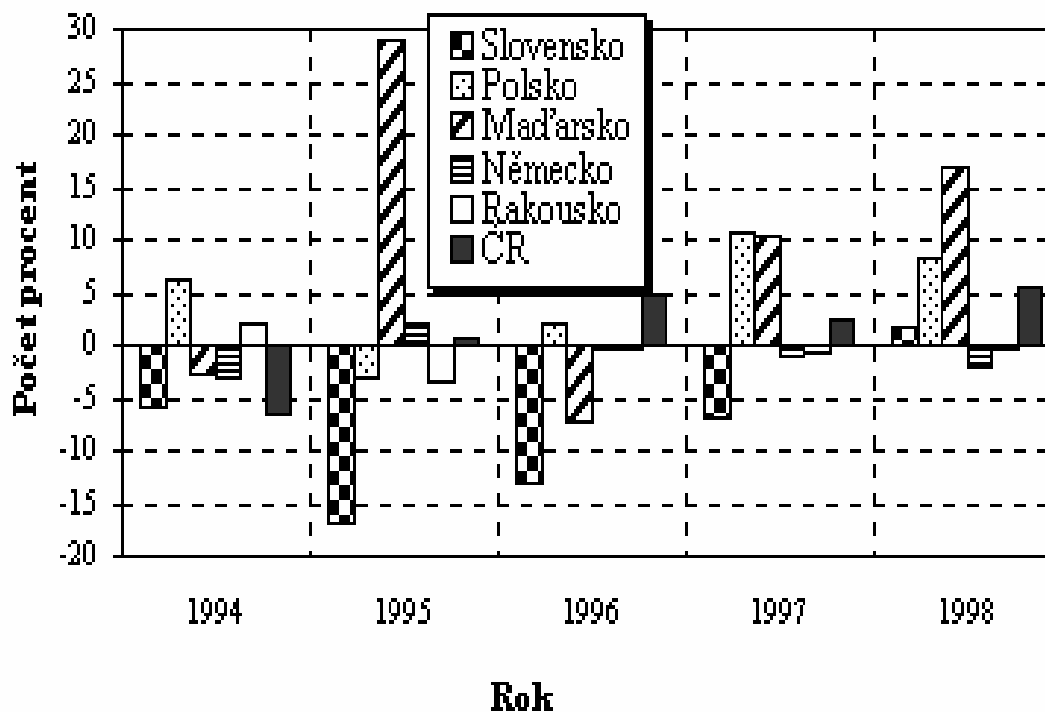
Počet policistů na 1000 obyvatel .



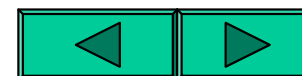
Graf – Porovnání počtu policistů na 1000 obyvatel , v ČR a v Sasku , v roce 2000 .



Vývoj meziročních změn celkové kriminality v ČR ve srovnání s vybranými evropskými státy v letech 1994-1998



*Graf - Vývoj meziročních změn celkové kriminality v ČR ,
ve srovnání
s vybranými evropskými státy v letech 1994 - 1998 .*

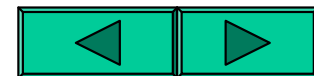








**Samopal vz.24 s pevnou pažbou na pistolové náboje –
ráže 7,62 mm, již byl vyřazen z výzbroje .**



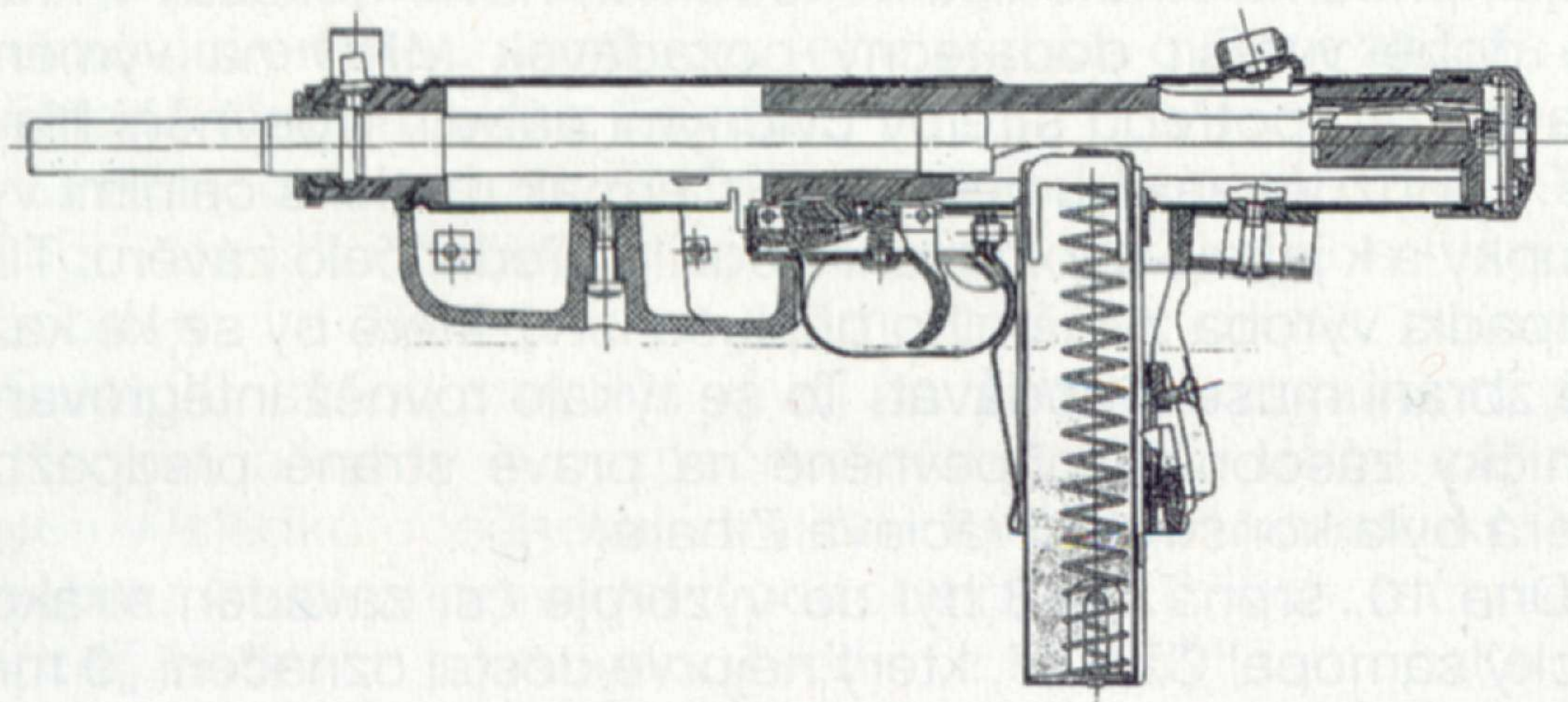
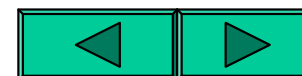


Schéma samopalu vz. 24 / 26 , ráže 7,62 mm .

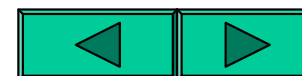




Samopal 26 bez zásobníku. Poutko pro nosný řemen bylo oproti samopalu 25 přemístěno z ramenní opěrky na její základnu.

Samopal vz. 26 , ráže 7.62 mm (pistolové náboje) , (na obr. s vyjmutým zásobníkem) .

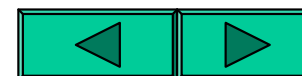
Již vyřazen z výzbroje





Samopal vz. 61 Škorpion v provedení ze začátku sériové výroby, s typickou načervenalou barvou těla

Samopal vz.61 , ŠKORPION , ráže 7,65 mm (pistolové náboje) .



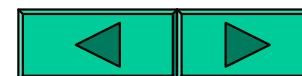
Pozdní provedení samopalu vz. 61. S rukojetí z černého plastu byly Škorpiony vyráběny od roku 1978.



7,65mm samopal vz. 61 Škorpion

ráž	7,65 mm Browning
celková délka se sklopenou ramenní opěrkou	270 mm
celková délka s vyklopenou ramenní opěrkou	522 mm
délka hlavně	115 mm
hmotnost zbraně bez zásobníku	1300 g
kapacita zásobníku	10 nebo 20 nábojů
teoretická rychlost střelby	750 ran.min ⁻¹

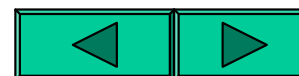
**Samopal vz.61 ,
ŠKORPION , ráže
7,65 mm (pistolové
náboje) .**





„Samopal“ vz. 58 P s původním pažbením z bukového dřeva. Během roku 1962 byl buk nahrazen dřevotřískovou hmotou.

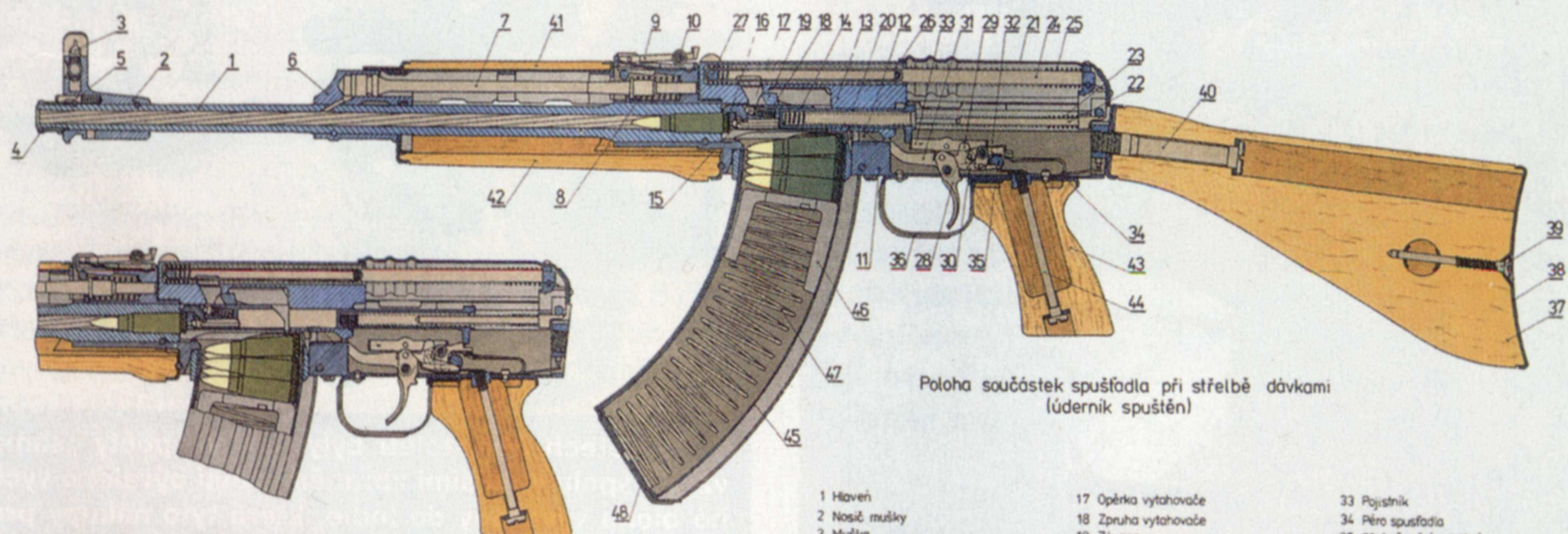
Samopal vz.58 , ráže 7,62 mm .



7,62mm SAMOPAL vz. 58

Obr. 111a

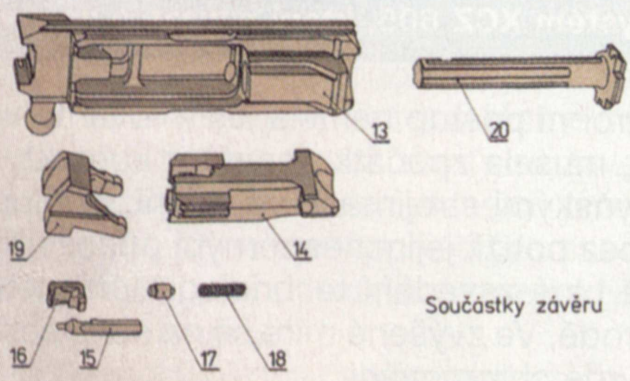
Výhradně pro služební potřebu



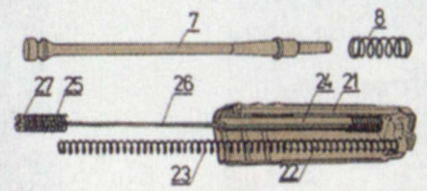
Poloha součástek spušfadla při střelbě jednotlivými ranami (úderník napnut)

Poloha součástek spušfadla při střelbě dávkami (úderník spustěn)

- | | | |
|---------------------------------------|-----------------------------------|--------------------------------|
| 1 Hlaveň | 17 Opěrka vyťahovače | 33 Pojistník |
| 2 Nosič mušky | 18 Zpruha vyťahovače | 34 Pěro spušfadla |
| 3 Muška | 19 Závora | 35 Přefadovač (pajstka) |
| 4 Chránička závitu | 20 Úderník | 36 Lužik s lůžkem pro pažbičku |
| 5 Pajstka chránička závitu se zpruhou | 21 Víko pouzdra závěru | 37 Pažba |
| 6 Plynový násadec | 22 Vodičí tyčinka úderné zpruhy | 38 Botka |
| 7 Pist | 23 Úderná zpruha | 39 Šroub botky |
| 8 Zpruha pistu | 24 Vodičí tyčinka vratné zpruhy | 40 Šroub pažby |
| 9 Klapka hledí | 25 Vratná zpruha | 41 Nadpažbí |
| 10 Stiskátko hledí | 26 Vodička vratné zpruhy | 42 Podpažbí |
| 11 Pouzdro závěru | 27 Uzávěra vratné zpruhy | 43 Pažbička |
| 12 Vyhazovač | 28 Spoušť | 44 Šroub pažbičky |
| 13 Nosič závorníku | 29 Přefuřovač | 45 Pouzdro zásobníku |
| 14 Závorník | 30 Spoušťová páka | 46 Podavač |
| 15 Zápalník | 31 Vypouštěcí páka | 47 Zpruha podavače |
| 16 Vytahovač | 32 Záchyty úderníku (levý, pravý) | 48 Dno zásobníku |



Součástky závěru



Vratné ústrojí



„Samopal“ vz. 58 V s „dřevotřískovým“ pažbením

7,62mm samopal vz. 58

ráž	7,62x39 mm (náboj vz. 43)
celková délka	845 mm
celková délka s nasazeným bodákem	1000 mm
délka samopalu vz. 58 V se sklopenou ramenní opěrkou	636 mm
délka hlavně	390 mm
délka záměrné	354 mm
hmotnost zbraně bez zásobníku	2910 g
kapacita zásobníku	30 nábojů
teoretická rychlost střelby	800 ran.min ⁻¹

**Samopal vz. 58 , ráže
7,62 mm .**





„Samopal“ vz. 58 Pi v rukou příslušníka 1. česko-slovenského praporu radiační, chemické a biologické ochrany v Kuvajtu během operace Enduring Freedom na jaře 2003 (foto AVIS)

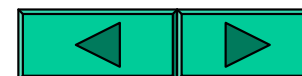
**Samopal vz.58 ,
ráže 7,62 mm .**





Jedna z nejnovějších verzí Sa 58 pojmenovaná Defender. Tato koncepce se zkrácenou hlavní by podle mnohých hlasů svým jednoduchým, ale účelným řešením mohla dostat již poněkud stárnoucí zbraňový systém do třetího tisíciletí.

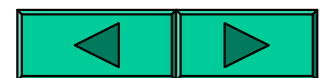
Samopal vz. 58 – DEFENDER - prototyp



PSL se dodává s bohatým příslušenstvím

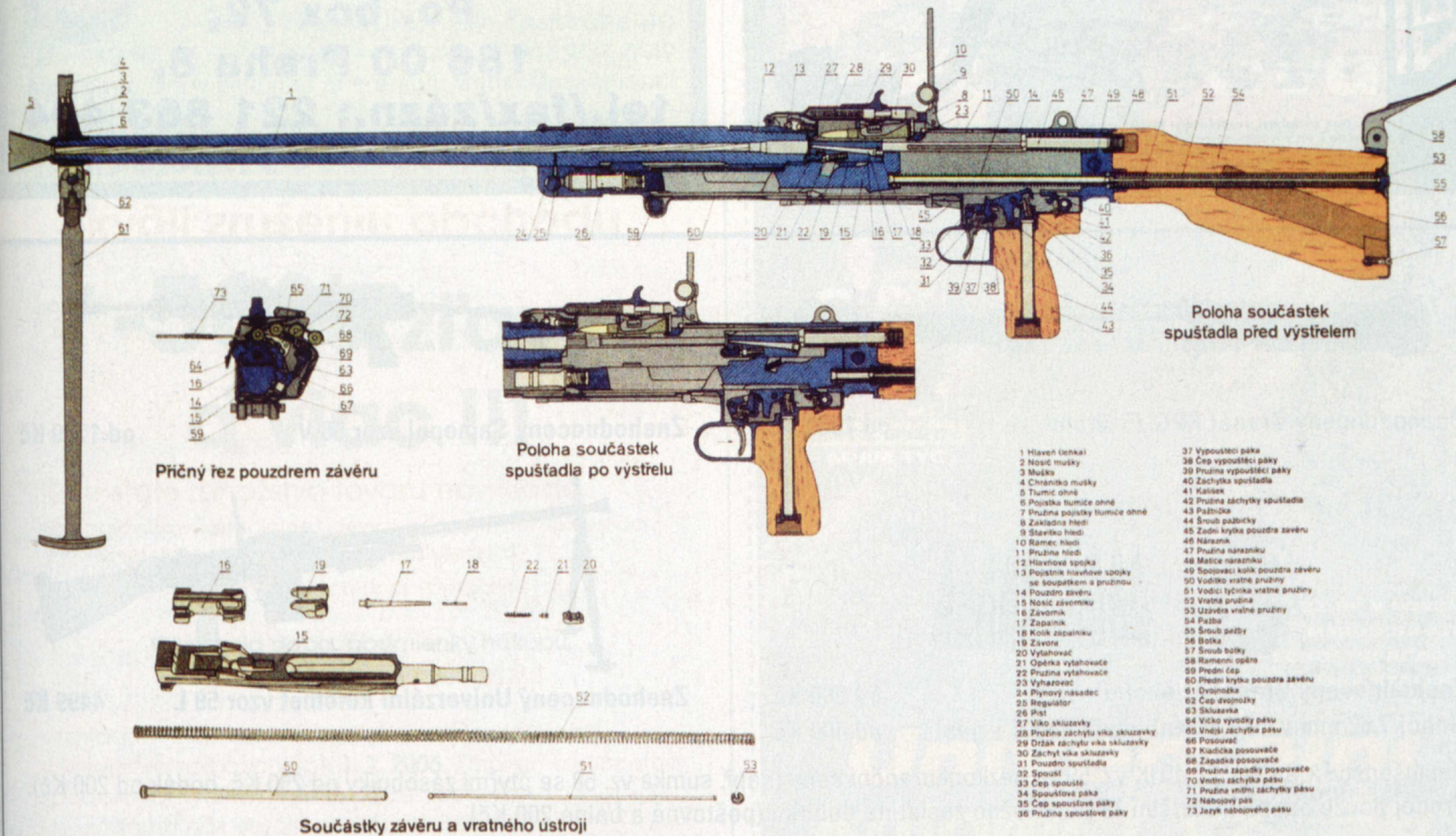


Speciální varianta – Dragunov (odstřelovačská puška).



7,62mm UNIVERZÁLNÍ KULOMET vz. 59L

Řez a jednotlivá ústrojí kulometu





UK vz. 59 a UK mod. 68 NATO 7,62x51 mm (vzadu)



7,62mm univerzální kulomet vz. 59

ráže		7,62 mm
v_0 střely náboje vz. 59 - s těžkou hlavní		830 ms ⁻¹
	- s lehkou hlavní	810 ms ⁻¹
v_0 těžké střely - s těžkou hlavní		790 ms ⁻¹
	- s lehkou hlavní	760 ms ⁻¹
počet drážek v hlavní		4
stoupání drážek		240 mm
délka těžké hlavně - bez tlumiče ohně		650 mm
	- s tlumičem	693 mm
délka lehké hlavně - bez tlumiče ohně		550 mm
	- s tlumičem	593 mm
délka kulometu - s těžkou hlavní		1215 mm
	- s lehkou hlavní	1115 mm
celková délka kulometu na podstavci - s těžkou hlavní		1323 mm
největší šířka kulometu - na dvojnožce		360 mm
	- na podstavci	940 mm
výška kulometu na dvojnožce		225 mm
kadence teoretická		700 - 800 r/min
bojová rychlost střelby - s těžkou hlavní		350 r/min
	- s lehkou hlavní	150 r/min
účinný dostřel - těžké verze		1500 m
	- lehké verze	600 m
smrtící účinek střely		4800 m
hmotnost kulometu - s těžkou hlavní		9,28 kg
	- s lehkou hlavní a dv.	8,67 kg
hmotnost těžké hlavně bez tlumiče ohně		3,72 kg
hmotnost lehké hlavně bez tlumiče ohně		2,50 kg
hmotnost dvojnožky výsuvné		0,65 kg
hmotnost podstavce		9,96 kg
palebná výška s podstavcem		300 - 500 mm
celkový rozsah náměru		21° 36'
rozsah odměru		43° 12', tj. 720 dc
palebná výška s podstavcem na vzdušné cíle		1442 mm

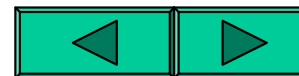




Náboj 7,62-Pz-43 (7,62x39) s průbojně zápalnou střelou a obsah průbojně zápalné trasovací střely 7,92 mm Mauser (8x57), slož je ve válečku

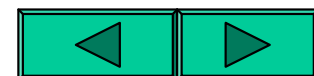


Náboje 7,62-59 (7,62x54R) - zleva střela s jádrem z měkké oceli (stříbrný hrot), těžká střela s olověným jádrem (žlutý hrot), svítící (zelený hrot) a zápalná (červený hrot)



Různé typy ocelových jader pistolových nábojů - zleva 9 mm Luger (9x19),
9 mm Makarov (9,2x18), 7,62 mm TT (7,62x25) a 7,65 mm Browning (7,65x17)

8



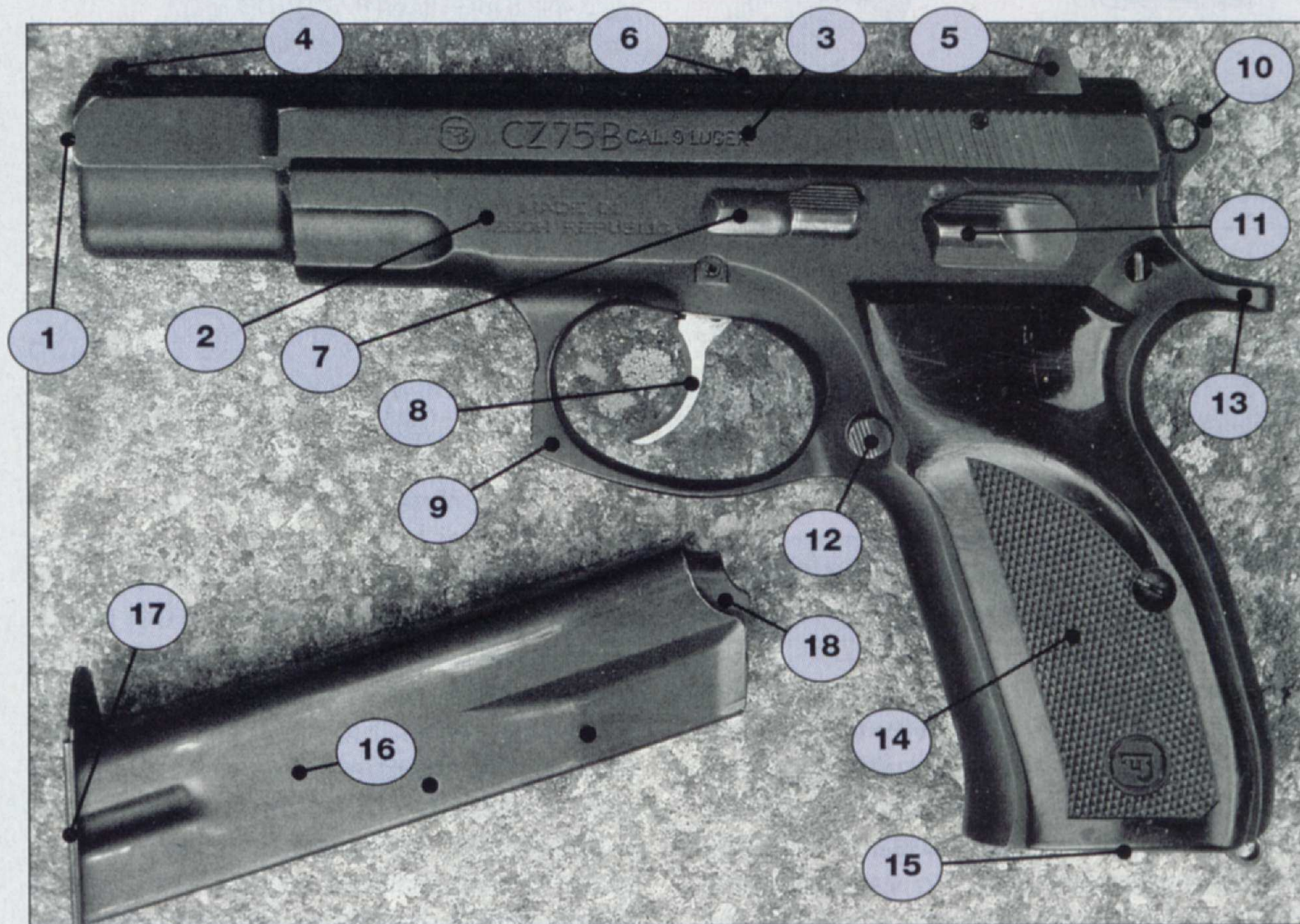


Obr.2.5 Samopal vz.61 "Škorpion"

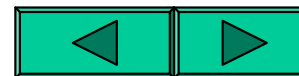


Obr.2.6 Samopal Uzi a "Mini Uzi"



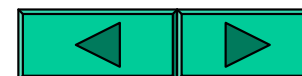


Popis zbraně: 1 hlaveň, 2 rám zbraně, 3 závěr, 4 muška („moucha“), 5 hledí, 6 výhozní otvor, 7 záchyť závěru, 8 spoušť, 9 lučík, 10 kohout, 11 vnější pojistka, 12 pojistka zásobníku, 13 ostruha („bobří ocas“), 14 rukojeť se střínkami („pažbičkami“), 15 zásobníková šachta, 16 zásobník („šuplík“), 17 dno zásobníku („patka“), 18 podavač zásobníku





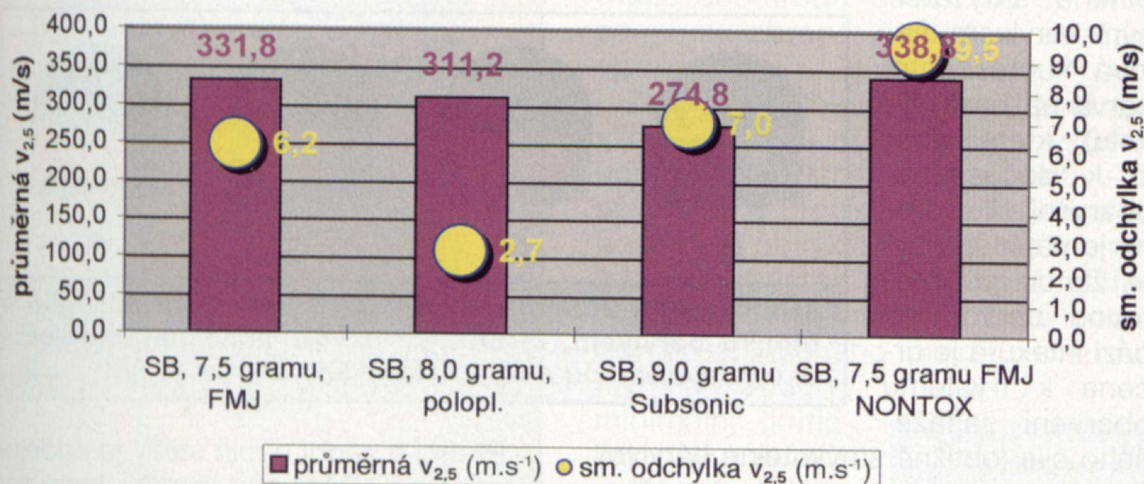
CZ 75 SP-01 s hliníkovým tělem je vybavena manuální pojistkou (nahore), CZ 75 SP-01 Tactical s hliníkovým tělem má vypouštěcí páku (dole)



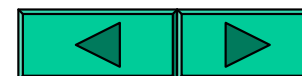
Náboj 9 mm Luger	SB	SB	SB	SB
	7,5 g	8,0 g	9,0 g	7,5 g
	FMJ	polopl.	Subsonic	FMJ Nontox
průměr $v_{2,5}$ (m.s ⁻¹)	331,85	311,24	274,79	338,80
maximum $v_{2,5}$ (m.s ⁻¹)	341,07	315,77	296,88	351,13
minimum $v_{2,5}$ (m.s ⁻¹)	323,09	307,54	265,18	318,52
sm. odchylka $v_{2,5}$ (m.s ⁻¹)	6,20	2,72	7,00	9,47

Výsledek vždy 15 měření.

Rychlosti $v_{2,5}$ z pistole CZ 75 SP-01 s Al tělem



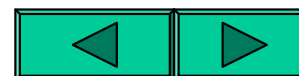
Pistole ráže 9 mm Luger	CZ 75	CZ 75 SP-01 (ocelové tělo)	CZ 75 SP-01 (tělo Al slitina)
celková délka (mm)	206	209	211
výška (mm)	137	153	152
šířka (mm)	37	37	40 (rukojeť 35)
délka hlavně (mm)	114	114	114
délka záměrné (mm)	155	155	155
hmotnost nenabitě zbraně (gram)	1000	1185	910
kapacita zásobníku	15/16	18	18



S ROZUMEM



A ODVAHOU





Krátký samopal HK MP5K se sklopnou plastovou ramenní opěrkou HK

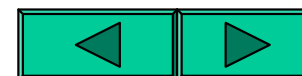


Samopal HK MP5 SD6 s integrovaným tlumičem, dovybavený laserem, svítilnou a puškohledem

Granátomet HK 69 v nabíjecí poloze, se čtyřmi druhy granátů



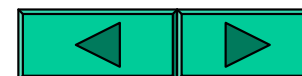
Brokovnice Benelli M3T bez pažby, jen s pistolovou rukojetí a svítilnou



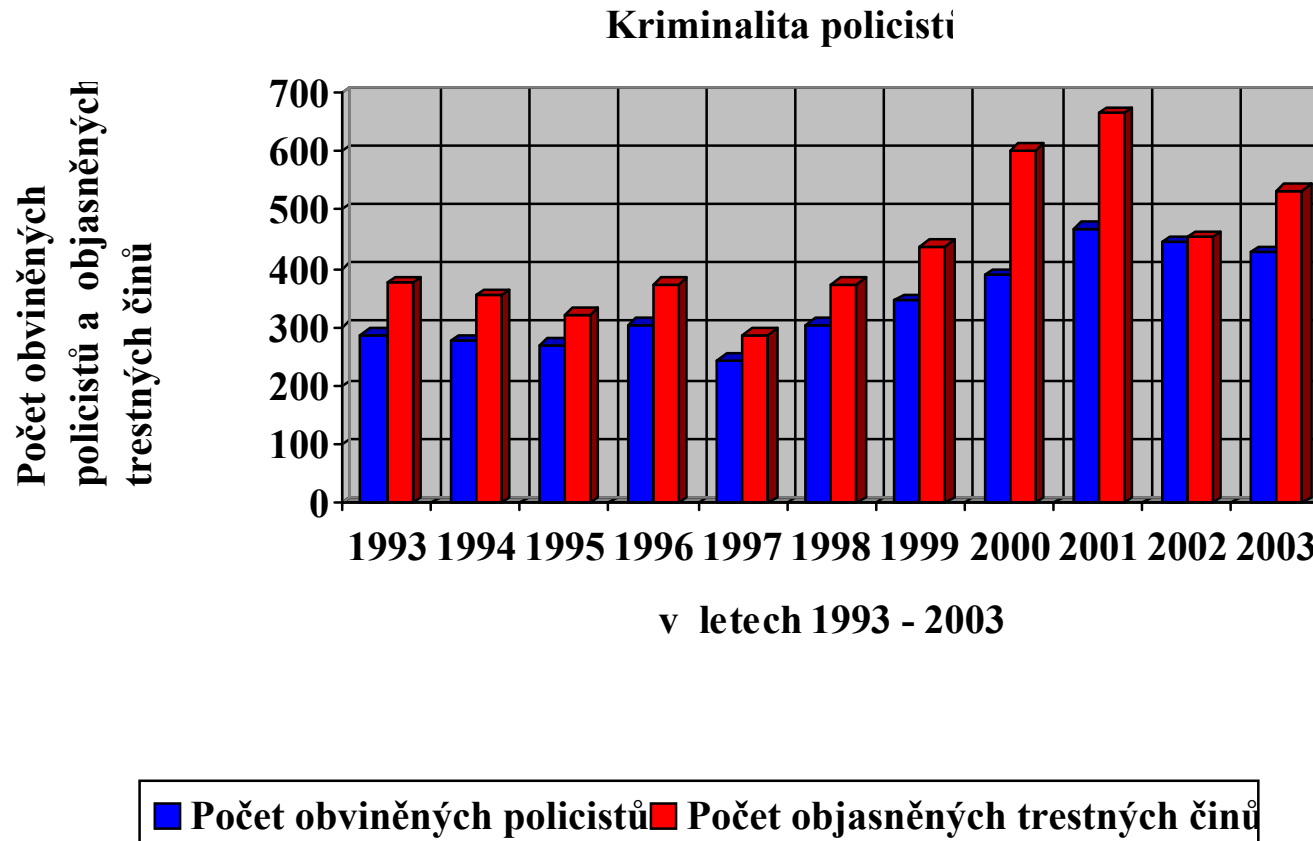
Odstřelovačka SIG SSG 3000 ráže 7,62x51 NATO/308 Win



Kompaktní samopal FN P90
ráže 5,7x28 mm se svítilnou



Kriminalita policistů



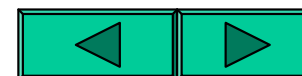
Graf : Kriminalita policistů v letech 1993 - 2003

Pramen : autor (zdroj dat : [http:// www.mvcr.cz](http://www.mvcr.cz))



Problémová oblast :

- Financování a finanční kontrola Policie ČR
[*rozpočet MV ČR / přehled výdajů Policie ČR*](#)
- Kontrola a řízení Policie ČR
- Reforma veřejné správy, [nové kraje](#), [JM – 2,](#)
[území Jihomoravského kraje](#)
- Dopad reformy veřejné správy na činnost Policie ČR [System řízení a velení Policie ČR:](#)

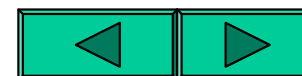


Historie :



Obrázek - Historie - ze začátků budování technického parku VB .

Pramen : [http : // www.mvcr.cz](http://www.mvcr.cz)

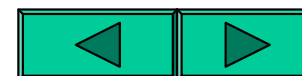


Historie :



**obrázek : Pohotovostní vůz GAZ 69 ,VB - operační nasazení -
zvláštní oddíl , 80. léta minulého století**

Pramen : archiv autora

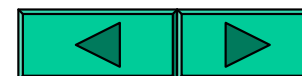


Historie :



obrázek : Pohled na Volhu GAZ M 21 - hlídkový vůz VB

Pramen : [http:// www.gaz.cz](http://www.gaz.cz)



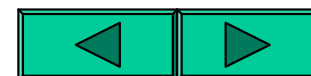
Historie :



*Obrázek - Brno , 21. srpna 1969 , odpoledne . Obrněné transportéry
Veřejné bezpečnosti vjíždějí na náměstí 25. února .*

Pramen : Oldřich Tůma a kol. : Srpen 69 , MAXDORF 1996 , s. 324

•





Obr. 1
Základní složení



Obr. 2
Základní složení



Obr. 3
V zimním období



Obr. 4
V zimním období



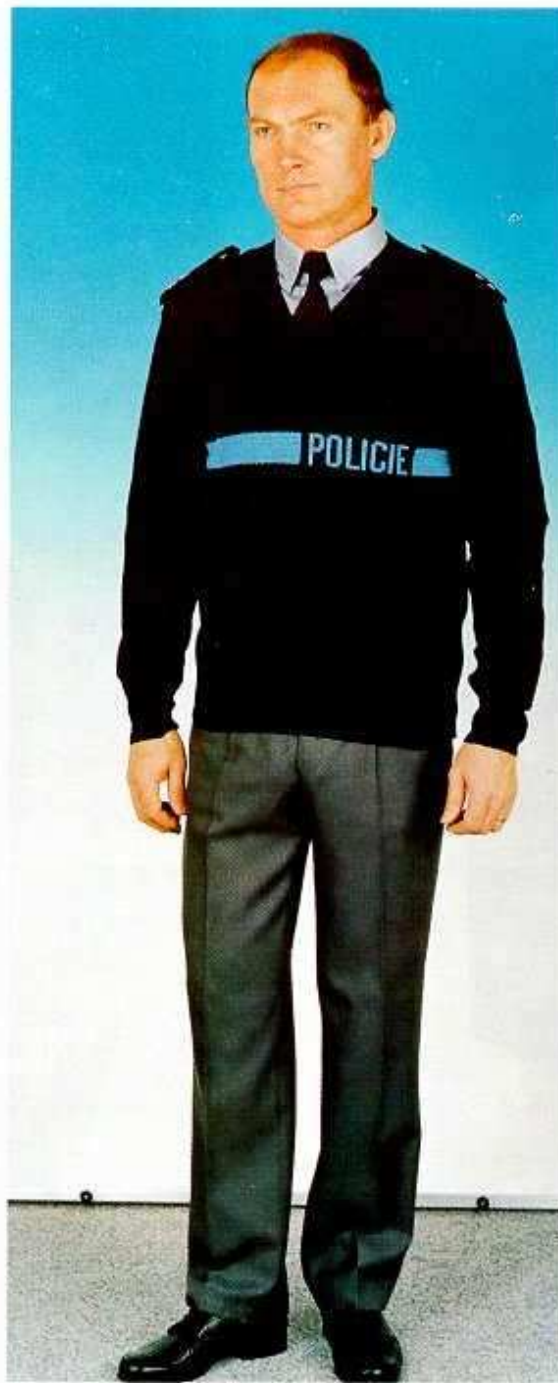
Obr. 5
V letním období



Obr. 6
V letním období



Obr. 7
V deštivém počasí



Obr. 8
Použití pulovru



Obr. 9
Pro policistku – základní
složení



Obr. 10
Pro policistku – základní
složení



Obr. 11
Pro policistku – základní
složení



Obr. 12
Pro policistku – základní
složení



Obr. 13
Pro policistku v letním
období



Obr. 14
Pro policistku v letním
období



Obr. 15
Pro policistku v deštivém
počasí



Obr. 17
Pro policistku v zimním
období



Obr. 23
Základní složení



Obr. 27
Oblečení na motocykl
v zimním období



Obr. 26
V zimním období



Obr. 24
V letním období

Hodnostní označení policistů ČR :



rotný



strážmistr



nadstrážmistr



podpraporčík



praporčík



nadpraporčík



podporučík



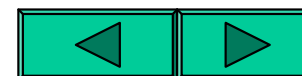
poručík



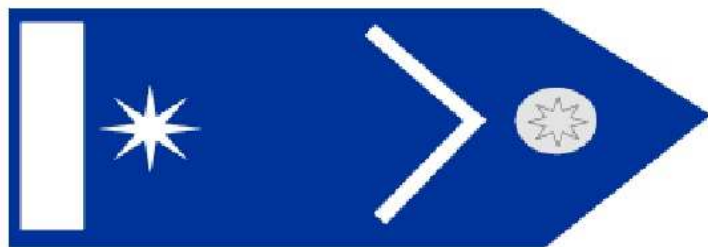
nadporučík



kapitán



Hodnostní označení policistů ČR :



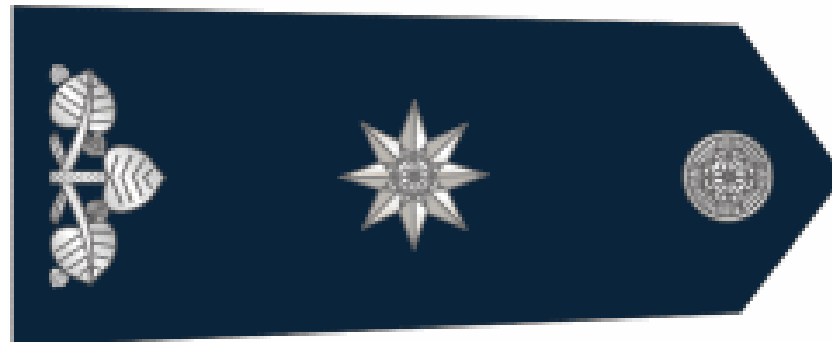
major



podplukovník



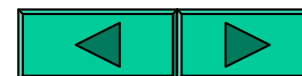
plukovník



brigádní generál



generálmajor



Policejní školy v ČR .

Střední policejní škola MV v Praze

Střední policejní škola MV v Praze Ruzyni

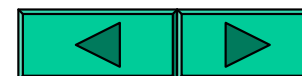
Střední policejní škola MV v Brně

Střední policejní škola MV v Holešově

Střední policejní škola MV v Jihlavě

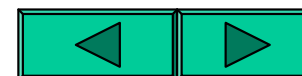
Střední policejní škola MV v Pardubicích

Policejní akademie České republiky v Praze



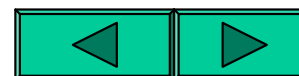
PČR a reforma VS .

- **V oblasti dopadu reformy veřejné správy na činnost Policie ČR, bylo zjištěno, že touto reformou byla narušena kompaktibilita, rychlost, efektivnost a hlavně došlo k výraznému zvýšení nákladů v oblasti součinnosti veřejné správy a velení Policie ČR**



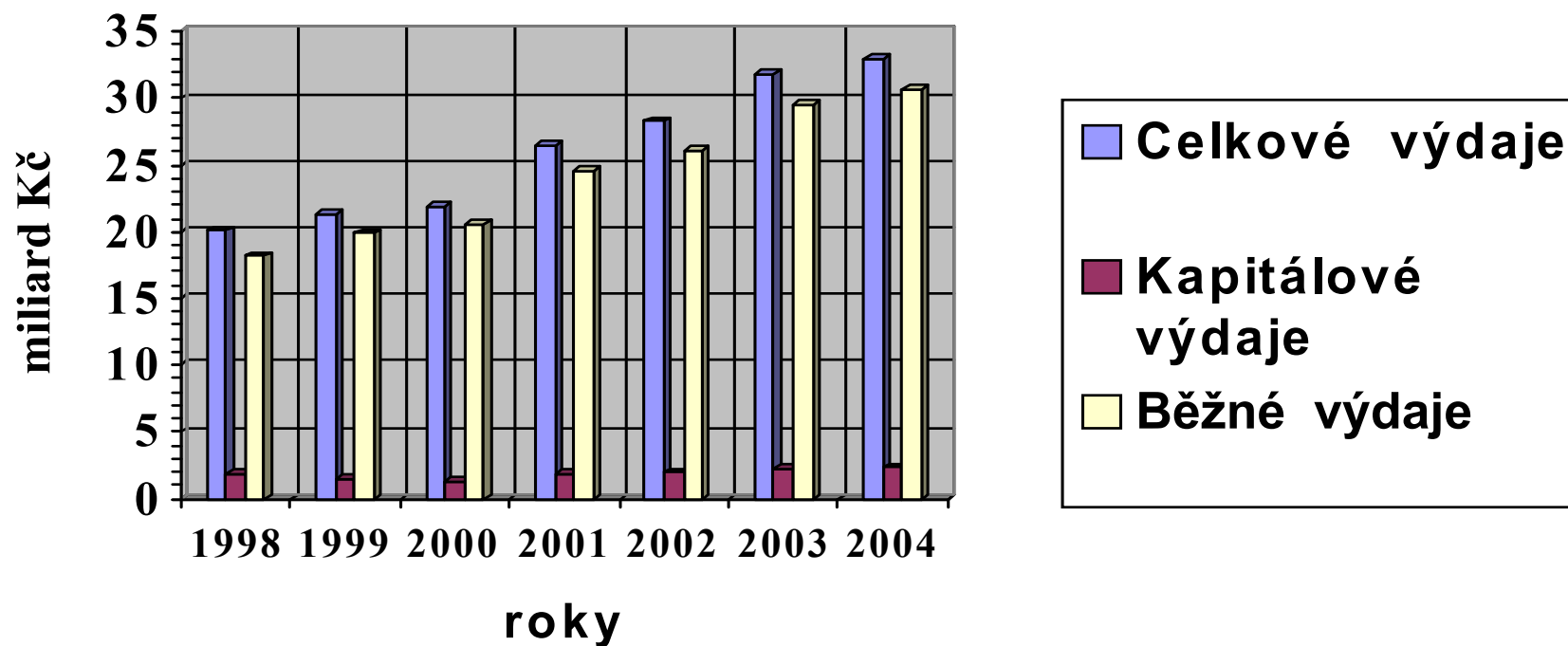
Závěr

Děkuji za pozornost .

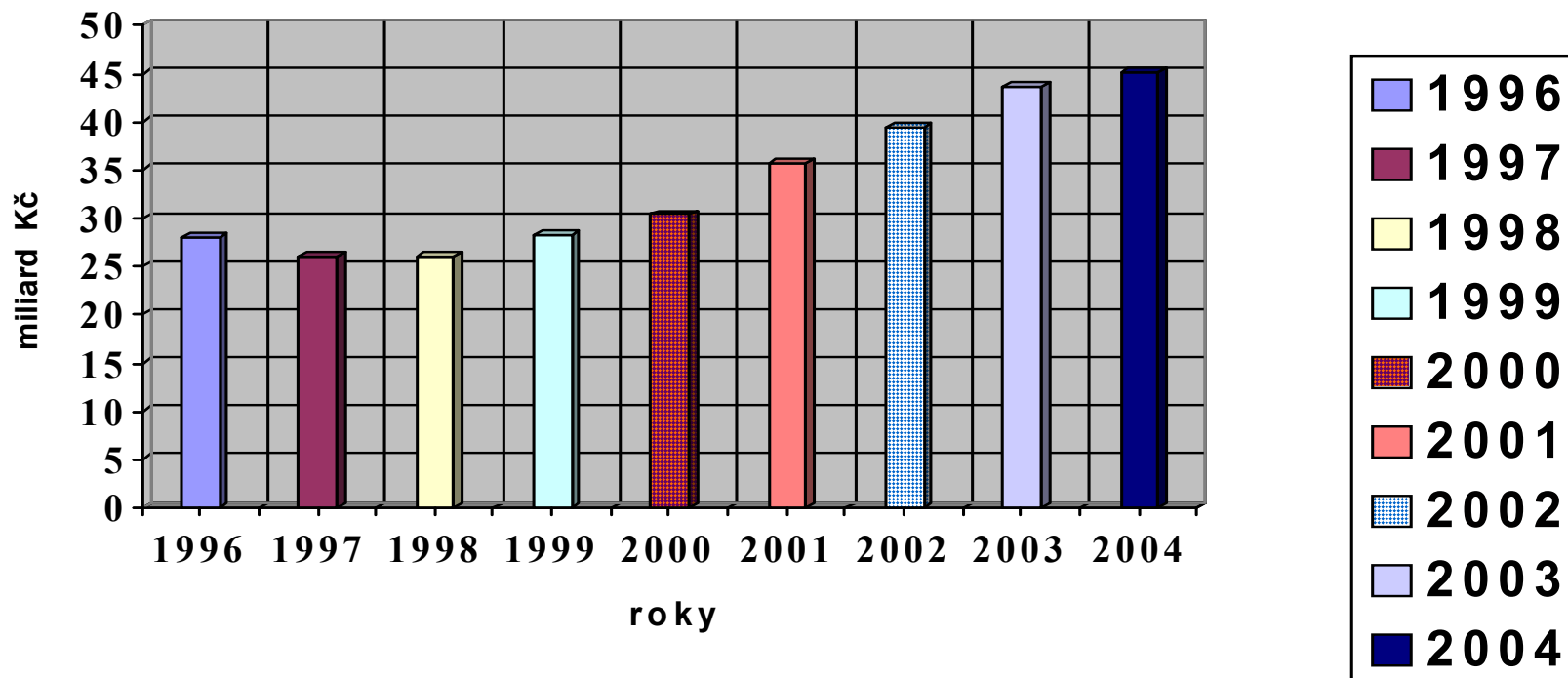


Přehled výdajů Policie ČR v letech 1998 – 2004 , v miliardách Kč :

Přehled výdajů Policie ČR v letech
1998 - 2004 , v miliardách Kč :



Rozpočet MV ČR v letech 1996 – 2004 (v miliardách Kč).



Nové kraje .

Členění nových krajů na okresy



System řízení a velení Policie ČR :

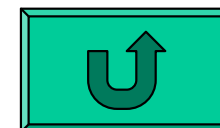
Struktura řízení a velení Policie ČR se i přes reformu veřejné správy (z finančních důvodů),

příliš nezměnila . Policie ČR se člení na :

- Policejní prezidium**
- 8 krajských správ**
- 86 okresních ředitelství**
- 588 obvodních (místních) oddělení (OOP)**
- speciální samostatně dislokované složky a útvary**



Jižní Morava – nové kraje



Území Jihomoravského kraje

