

# **NÁSTROJE ŘÍZENÍ VS A JEHO ORGANIZACÍ**

**VEŘEJNÁ KONTROLA**

**ZADÁVÁNÍ VEŘEJNÝCH ZAKÁZEK**

**HODNOCENÍ PROJEKTŮ**

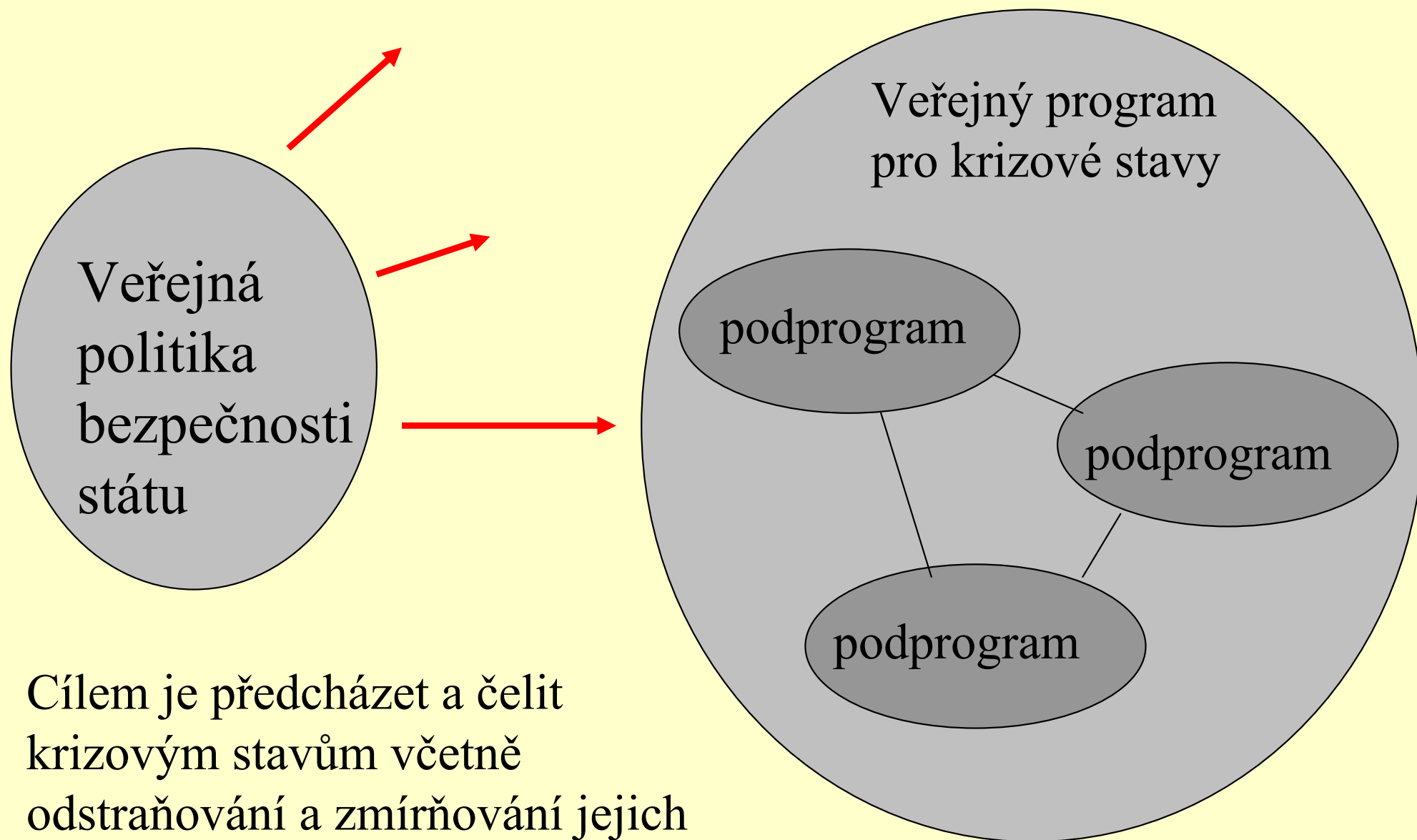
**INOVACE**

**INVESTICE**

**KRIZOVÉ ŘÍZENÍ**

# Krizové řízení

# Veřejný program pro krizové stavy



Cílem je předcházet a čelit krizovým stavům včetně odstraňování a zmírňování jejich následků

# Hlavní rysy veřejného programu pro krizové stavy

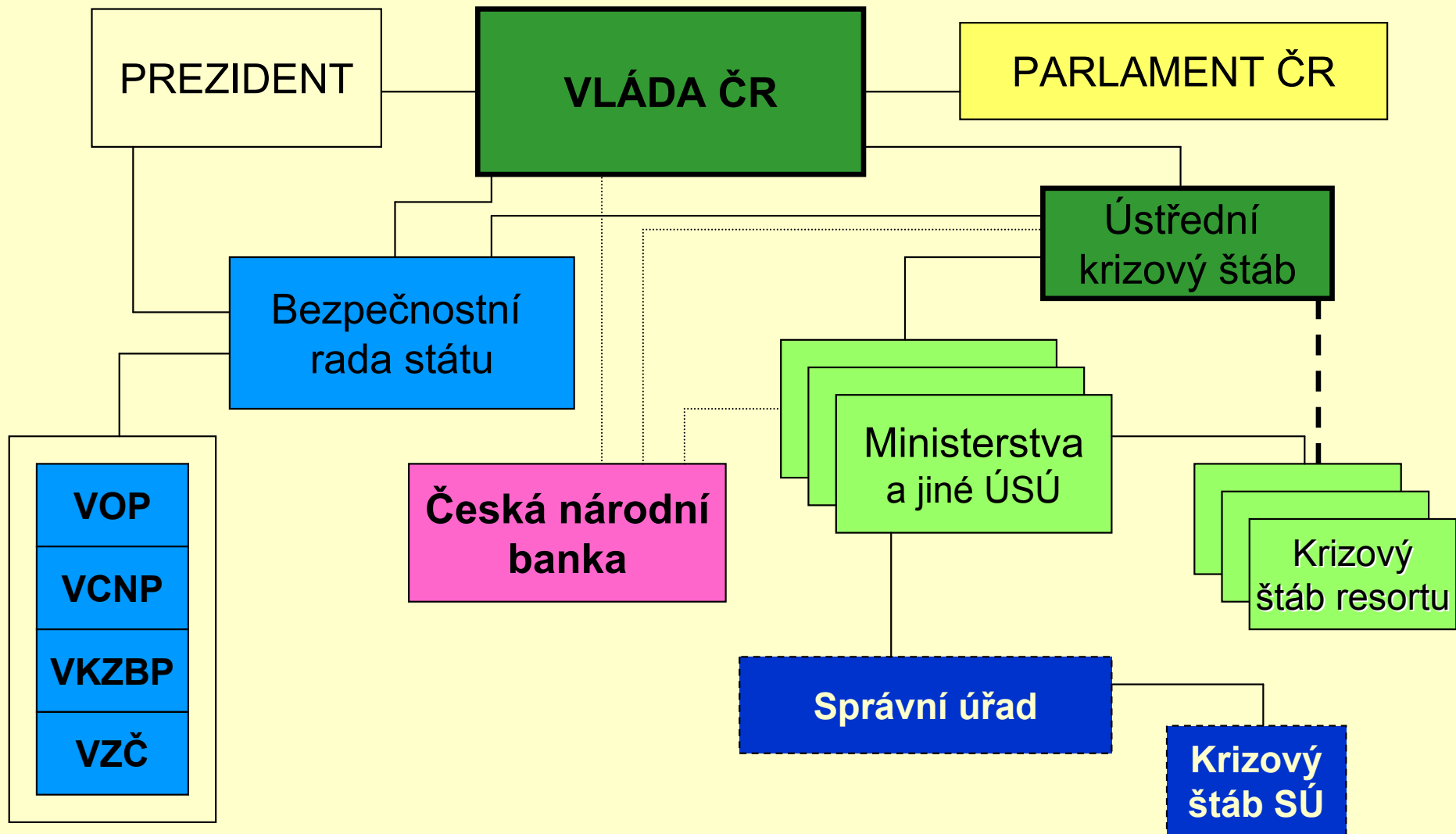
- průřezovost  
(pokrývá vertikální i horizontální strukturu veřejné správy, promítá se do několika kapitol státního rozpočtu, do rozpočtů nižších, zahrnuje běžné i kapitálové výdaje)
- probíhající reforma veřejné správy  
(zánik okresů a přechod kompetencí na obce a kraje)

# Relevantní legislativa

- Ústava ČR (1/1993)
- Zákon o bezpečnosti ČR (110/1998 Sb.)
  
- Krizový zákon (240/2000 Sb.)
- Zákon o hospodářských opatřeních pro krizové stavy (241/2000 Sb.)
- Zákon o zajišťování obrany ČR (222/1999 Sb.)
- Zákon o integrovaném záchranném systému (239/2000 Sb.)
- Zákon o Hasičském záchranném sboru (238/2000 Sb.)

# BEZPEČNOSTNÍ SYSTÉM ČR

- CENTRUM -

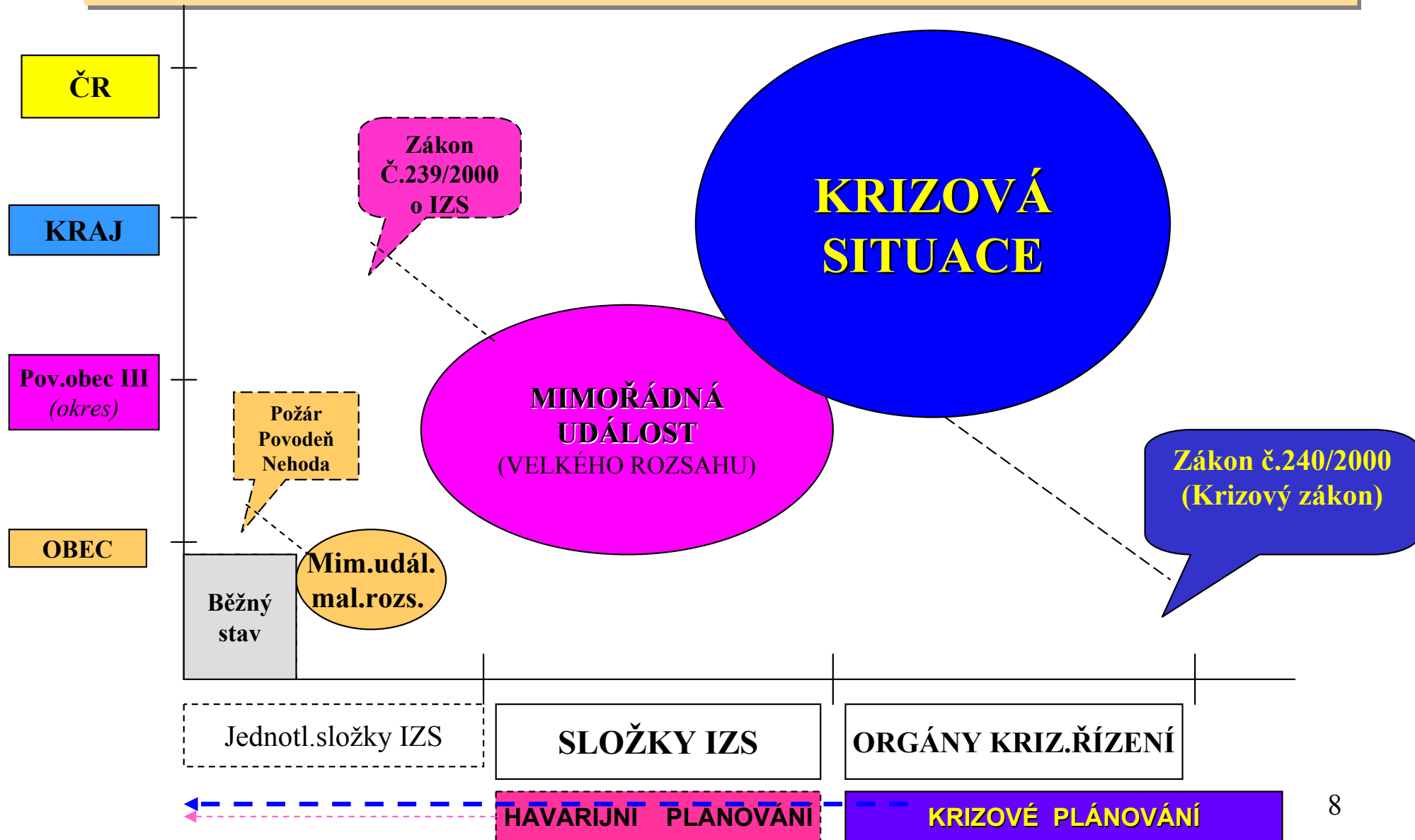


# Mimořádné situace

- Povodně a záplavy
  - Pandemie
  - Veterinární opatření při výskytu nálezů (BSE, SLAK apod.)
  - Havárie velkého rozsahu (průmyslové a ekologické)
  - Jaderné havárie
- „Škodlivé působení sil a jevů vyvolaných činností člověka, přírodními vlivy, a také havárie, které ohrožují život, zdraví a majetek nebo životní prostředí a vyžadují provedení záchranných a likvidačních prací“

# GRAFICKÉ VYJÁDŘENÍ

procesů krizového řízení





# Schéma krizových situací



# Orgány krizového řízení

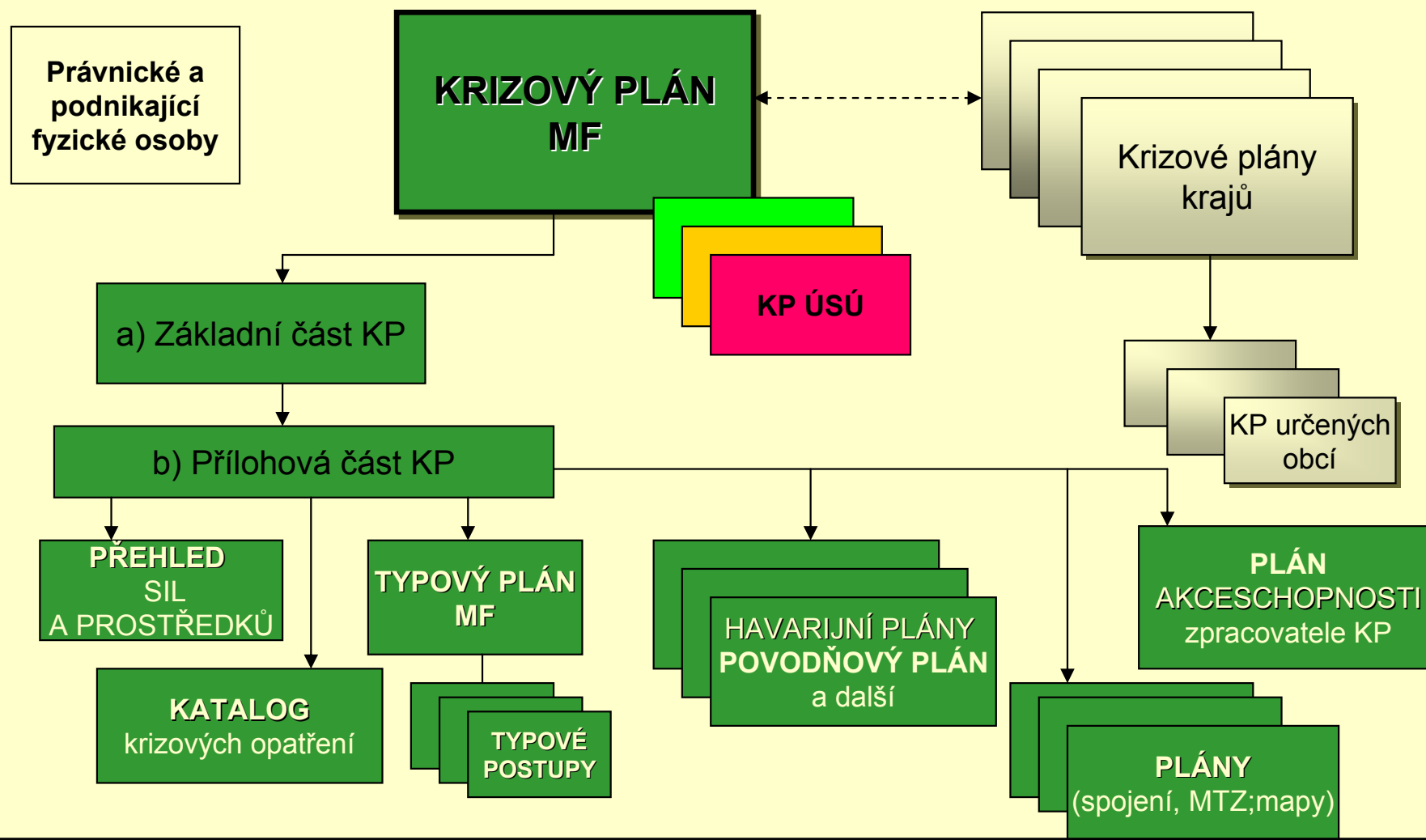
- Vláda (Ústřední krizový štáb, ČNB)
- Ministerstva a jiné ústřední správní úřady (zejména MV, MZ, MDS)
- Orgány kraje (krajský úřad, hejtman)
- Orgány obce (starosta)

**Zákon o krizovém řízení stanoví pro orgány krizového řízení v rámci přípravy na řešení krizových situací zejména :**

- **Zpracovávat krizový plán**
- **Zřizovat krizový štáb a v krajích a určených obcích bezpečnostní rady**

# DOKUMENTACE KRIZOVÉHO PLÁNOVÁNÍ

Možná varianta pro MF :



# Základní část krizového plánu

- Působnosti, odpovědnosti, úkoly
- Výčet a hodnocení možných rizik, jejich dopad na území a subjekty krizového plánování
- Zpracovat do 1. ledna 2005
- Aktualizace každé 3 roky

# Krizové štáby a bezpečnostní rady

- Příprava na krizové situace =>

Bezpečnostní rady (obec, kraj)

- Řešení vzniklé krizové situace =>

Krizové štáby

# Bezpečnostní rady

- Bezpečnostní rada kraje, a bezpečnostní rada obce jsou koordinačními orgány pro přípravu na krizové situace.
- Předsedou je hejtman, resp. starosta – jmenují členy b.r.

# Složení Bezpečnostní rady kraje

- nejvíce 10 členů

Vždy:

- hejtman
- zástupce hejtmana
- ředitele krajského úřadu,
- ředitele krajské správy Policie ČR,
- ředitele HZS kraje,
- velitele územně příslušného velitelství územní obrany,
- ředitele územně příslušného územního střediska zdravotnické záchranné služby,
- zaměstnance kraje zařazeného do krajského úřadu, jehož zároveň jmenuje **tajemníkem** bezpečnostní rady kraje.



# Krizové štáby

Krizový štáb kraje nebo obce svolává hejtman nebo starosta operativně, zejména k projednání zásadních záležitostí týkajících se řešení krizové situace a přijetí krizových opatření spojených s nezbytným omezením základních práv a svobod.

# Složení krizového štábu kraje a obce

Členy krizových štábů jsou

- členové příslušné **bezpečnostní rady**,
- členové **stále pracovní skupiny krizového štábu**.

Členy stále pracovní skupiny krizového štábu jsou

- tajemník krizového štábu,
- vedoucí pracovních skupin krizového štábu,
- zástupci složek IZS a odborníci s ohledem na druh řešené mimořádné události nebo krizové situace.

*Tajemníkem krizového štábu je tajemník příslušné bezpečnostní rady*

# Integrovaný záchranný systém

- Integrovaným záchranným systémem se rozumí **koordinovaný postup** jeho složek při přípravě na mimořádné události a při provádění záchranných a likvidačních prací.
- IZS se použije při potřebě provádět současně záchranné a likvidační práce **dvěma anebo více** jeho složkami.

# IZS řídí:

- Za stavu nebezpečí ten, kdo tento stav vyhlásil
- Za nouzového stavu, stavu ohrožení státu nebo válečného stavu MV

# Stálé orgány IZS

operační střediska HZS

a

operační a informační středisko generálního  
ředitelství HZS

# Základní složky IZS

Základními složkami IZS jsou :

- Hasičský záchranný sbor České republiky ( HZS ČR ),
- Jednotky požární ochrany zařazené do plošného pokrytí kraje jednotkami požární ochrany (PO),
- Zdravotnická záchranná služba,
- Policie ČR

Ostatními složkami IZS jsou :

- Vyčleněné síly a prostředky ozbrojených sil,
- Ostatní ozbrojené bezpečnostní sbory,
- Ostatní záchranné sbory,
- Orgány ochrany veřejného zdraví,
- Havarijní, pohotovostní, odborné a jiné služby,
- Zařízení civilní ochrany,
- Neziskové organizace a sdružení občanů

## Pravomoci HZS kraje jakožto orgánu zajišťujícího připravenost kraje na řešení krizových situací

**Hasičský záchranný sbor kraje** je oprávněn za účelem  
přípravy na krizové situace vyžadovat, shromažďovat a  
evidovat **údaje** o:

- kapacitách zdravotnických, ubytovacích a stravovacích zařízeních,
- předmětu a rozsahu činnosti právnických osob a podnikajících fyzických osob v oblasti výroby a služeb, výrobních programech a výrobních kapacitách, rozsahu zásob surovin, polotovarů a hotových výrobků, počtech zaměstnanců a jejich kvalifikaci,
- počtech zaměstnanců ve výrobních provozech a počtech osob bydlících v místech předpokládané evakuace, apod.

**Zvláštní  
skutečnosti**

Působnosti stanovené krajskému úřadu  
nebo hejtmanovi nebo obecnímu úřadu  
obce s rozšířenou působností nebo  
starostovi obce s rozšířenou působností  
nebo obecnímu úřadu nebo starostovi  
podle krizového zákona jsou

**výkonem státní správy**

v přenesené působnosti.



# Financování výdajů krizového řízení

# Základní norma pro financování výdajů krizového řízení:

218/2000 Sb., o rozpočtových pravidlech

Povinnost MF vypracovat po *vyhlášení stavu ohrožení státu* návrh *mimořádného státního závěrečného účtu* a návrh *nouzového státního rozpočtu* na zbytek roku.

Po vyhlášení válečného stavu vypracovává MF návrh mimořádného státního závěrečného účtu a návrh **válečného státního rozpočtu** na zbytek roku.

Návrhy vypracovává ministerstvo ve spolupráci se správci kapitol a do 15 dnů ode dne vyhlášení krizového stavu jej předloží vládě.

# Další právní normy

**241/2000 Sb.** - Zákon o hospodářských opatřeních pro krizové stavy

- zejména regulační opatření, doplnění daňových zákonů, zákonů o správních a soudních poplatcích

**12/2002 Sb.** Zákon o státní pomoci při obnově území

- zásady pro poskytování státní finanční pomoci při obnově území postiženého živelní nebo jinou pohromou
- Nařízení vlády č. **399/2002 Sb.**

# Obnova území

Kraje => MMR (vyžádání podkladů) => MMR+MF  
(návrh státní pomoci) => vláda => rozhodnutí vlády =>  
pověření ministerstev koordinací pomoci

Jak byste financovali obnovu území po živelné katastrofě?

*(15,6 % obyvatel ČR přišlo do kontaktu s povodněmi 2002, blíže HN  
23.9.2002)*

# Financování krizových situací a odstraňování škod

- Prostředky z rozpočtových kapitol resortů
- VPS
- Vládní rozpočtová rezerva
- Provedení výdajových restrikcí ve státním rozpočtu
- Vydání státních dluhopisů podle zákona č. 530/1990 Sb., o dluhopisech
- Schválení změny salda státního rozpočtu
- Daňovými opatřeními (úpravou daňových sazeb některých druhů daní nebo zavedením speciální povodňové daně)
- Využití mimorozpočtových zdrojů (ze státních fondů, z privatizačních výnosů apod.)
- Pomalejší umořování dluhu (ztráty) v transformačních institucích (Česká konsolidační agentura)
- Dary od domácích fyzických a právnických osob
- Dary ze zahraničí (např. od EU)
- Využití předvstupních fondů (PHARE, ISPA, SAPARD)
- Půjčkou ze zahraničí (např. od Evropské investiční banky, Rozvojové banky Rady Evropy)
- Pojištění (v roce 1997 ze škod cca 63 mld. uhradily pojišťovny asi 10 mld.)

# Státní pomoc obcím (MMR)

- Program obnovy venkova (POV) pro obce do 3000 obyvatel na občanskou vybavenost a místní infrastrukturu až **do 100 procent celkových nákladů**
- Obnova a rozvoj vesnic a venkovské infrastruktury pro obce nad 3000 obyvatel do 10 tisíc obyvatel, dotace na opravu komunikací a místní infrastruktury až **do 85 procent celkových nákladů**
- Regionální program rozvoje strukturálně postižených regionů - je určen větším městům včetně Prahy na opravu infrastruktury a to do 80 procent nákladů

dotace obcím na výstavbu jednoho bytu - 600 tisíc Kč

dotace obcím na nákup mobilního ubytovacího zařízení –  
250 tisíc Kč

dotace obcím na přestavbu nebytového prostoru na byt – 200  
tisíc Kč

dotace na úpravu existujícího ubytovacího zařízení na byty –  
60 tisíc Kč

dotace obcím na změny dokumentace územního plánování  
do výše 100 % nákladů

regenerace panelových sídlišť (až 70 % nákladů pro obce)

obnova mostů s využitím zásob ze Správy státních hmotných  
rezerv (nepeněžitá forma pomoci)

# Státní pomoc občanům

- nenároková sociální dávka od státu do 30 tisíc Kč (jen pro jednoho člena rodiny k zabezpečení základních životních potřeb), žádost u obecního úřadu
- pro rodiče nezaopatřených dětí, těhotným ženám a nezaopatřeným dětem může být poskytnuta peněžitá dávka sociální péče do 15 tisíc Kč nebo formou věcné dávky 8 tisíc Kč (může být poskytnuta i vícekrát v roce), žádost u obecního úřadu
- jednorázová peněžitá a věcná dávka těžce zdravotně postiženým a starým občanům
- bezúročná půjčka 20 tisíc Kč občanům v nepříznivé životní situaci (okresní úřady)
- 150 tisíc Kč na každý zaplavený dům nebo byt
- 850 tisíc formou půjčky na výstavbu nového domu (splatnost 20 let, úrok 2 %)
- pozemky zdarma od PF
- dotace vlastníkům bytu nebo rodinného domu na opravy – max. 200 tisíc Kč



# Daňová a celní opatření

- od dovozního cla osvobozeno zboží dovážené pro potřebu osob postižených povodněmi, např. dary zahraničních osob, stroje a zařízení pro rekonstrukci a výstavbu zničených budov, vybavení domácnosti pro postižené osoby apod. (Vyhláška MF ČR 382/2002)
- uplatnění DPH při humanitární pomoci ve prospěch postiženými záplavami formou peněžních darů není zdanitelným plněním, při materiální pomoci – osvobození od DPH (Pokyn D-237)
- při zničení obchodního majetku povodněmi nejde o zdanitelné plnění podle § 2 ZDPH, zničení majetku není důvodem pro neuznání nároku na odpočet daně
- osvobození od daně darovací bezúplatné nabytí majetku na humanitární nebo charitativní účely a bezúplatné nabytí majetku z veřejných sbírek (Pokyn D-238), současně se nevyžaduje daňové přiznání
- při poskytnutí darů postiženým subjektům dle § 15 odst. 8 a § 20 odst. 8 zák. č. 586/1992 mohou FÚ uznat i bez potvrzení konečného příjemce - stačí doložit např. výpisem z bankovního účtu, potvrzením poštovní poukázky apod. (Pokyn D-240)

- posečkání daně a povolení splátek pro postižené FO a PO dle § 60 zák. č. 337/1992, (Pokyn D-239)
- možnost požádat o prominutí příslušenství daně z důvodu tvrdosti dle § 55a zák. č. 337/1992 (Pokyn D-239)
- účetní jednotky v případě zničení nebo poškození účetních záznamů a daňových dokladů v souvislosti s povodněmi oznámí tuto skutečnost místně příslušnému FÚ do 31. 10. 2002 a FÚ může upustit od uložení pokuty (Pokyn D-240)
- fyzické a právnické osoby postižené živelní pohromou jsou osvobozeny od správních a soudních poplatků v souvislosti s nutnými úkony po povodních (Pokyn D-240)
- k daňově uznatelné škodě na obchodním majetku lze využít § 25 odst. 3 zák. o daních z příjmů
- plátcům pojistného na sociální zabezpečení postiženým povodněmi bude ČSSZ prominuto vyměřené penále za pozdní platby (na základě žádosti podnikatelských subjektů a potvrzení od obecního úřadu) a umožněn splátkový kalendář v platbách dlužného pojistného

# Přímá podpora podnikatelů

- podpory pro malé a střední podniky postižené povodněmi ze specifického programu Rekonstrukce ČMZRB, a. s. (Rekonstrukce, 500mil.Kč => 3,5-4 mld. Kč objem prostředků na obnovu
- MPO – program Obnova 2002 (150 mil. Kč, půjčky 250 tis – 1 mil. Kč, v roce 2003 bezúročně, dále pouze disk. sazba ČNB)
- Mze – 200 mil. Kč z rozpočtové kapitoly
- zvýhodněné půjčky PGRLF, a. s. postiženým zemědělcům v programech Investice a Provoz
- odpuštění ročních splátek úvěrů Pozemkového fondu za nájem půdy a další privatizovaný státní majetek (410 mil. Kč), pomoc 500 mil. Kč a 200 mil. Kč na zvýhodněné půjčky
- zvýhodnění postižených podnikatelů v programech předvstupních fondů EU (PHARE, ISPA, SAPARD), např. program Obnova 2002 pro drobné podnikatele

# Odborníci z ESF – krizové řízení

„Analýza možných způsobů řešení náhrad pro orgány veřejné správy, právnické a podnikající fyzické a fyzické osoby v případě vzniku mimořádných událostí“

# PRŮBĚH POVODNÍ 2002 V ČR

