

Mezinárodní veřejné finance Finanční systém EU a strukturální operace

11. a 12. přednáška z předmětu
Veřejné finance I.

Doc. PhDr. Jan Šelešovský, CSc.

1

Obsah přednášky

1. Charakteristika mezinárodních veřejných financí
2. Rozpočet EU
3. ČR a EU
4. Strukturální operace

2

Charakteristika mezinárodních veřejných financí

- Peněžní vztahy vznikající při získávání, rozdělování, přerozdělování a užití peněz mezinárodními organizacemi a mezinárodními (nadmárodními) seskupeními
- Nositelem jsou rozpočty mezinárodních a nadnárodních organizací
- Zajišťují statky mezinárodního nebo dokonce globálního charakteru, ale také národní, regionální a místní veřejné statky, které byly „uznány“ příslušnou organizací

3

Charakteristika mezinárodních veřejných financí

- Nákup výrobků a služeb od soukromého i veřejného sektoru (např. mírových a policejních sil, justičních a administrativních sil) a transférové platby
- Role mezinárodních veřejných financí v důsledku globalizace bude narůstat – zesiluje potřeba mezinárodní fiskální koordinace (Musgrave, Musgraveová)
- Specifika principu neekvivalence, nenávratnosti a nedobrovolnosti
- Jsou odvozeny od národních VEFI, ale získávají svoji **autonomnost**

4

Struktura mezinárodních VEFI

- Mezinárodní finanční vztahy
- Mezinárodní peněžní fondy (rozpočty)
- Mezinárodní veřejné instituce
- Mezinárodní finanční nástroje
- Mezinárodní rozpočtová pravidla
- Mezinárodní orgány správy a kontroly mezinárodních VEFI

5

Klasifikace typu rozpočtů

- Mezinárodní x nadnárodní
- Konsolidované x decentralizované
- Podle subjektů
 - Rozpočty mezinárodních a nadnárodních organizací (NATO, EU)
 - Mimorozpočtové fondy (např. Evropský rozvojový fond pro přidružené rozvojové země)
 - Mezinárodní „vládní agentury“ (např. EIB)
- Podle struktury příjmů a výdajů
- Podle definice rozpočtového procesu
- Jiné

6

Příjmová stránka mezinárodních rozpočtů

- Členské příspěvky
- Vlastní příjmy
- Jiné (dary, úroky, půjčky apod.)
- Přímé financování společných aktivit členskými státy (např. některé mírové a policejní operace)
- Diskuse o zavedení mezinárodních daní (ekologických, z obchodu na mezinárodních kapitálových trzích apod.)

7

Kritéria sdílení nákladů (Musgrave)

- Zásada užitku
- Zásada platební kapacity (ekonomické síly, HDP)
- Zásada historická
- Kombinované metody

8

Výdajová stránka mezinárodních rozpočtů

- Administrativní náklady
- Výdaje na vlastní diverzifikované aktivity a činnosti organizace

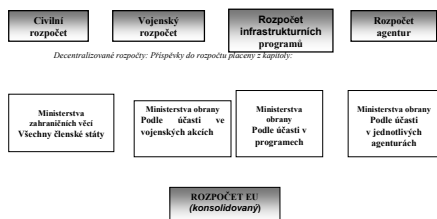
9

Specifika funkcí mezinárodních VEFI

- alokační
- (re)distribuční
- stabilizační

10

Příklad: Srovnání rozpočtů NATO a EU



11

NATO

- 26 členských států
- Žádný samostatný orgán nevykonává plnou řídicí pravomoc nad všemi složkami finanční struktury organizace, každý orgán NATO má svůj roční rozpočet, finanční předpisy a roční rozpočty schválené Severoatlantickou radou (na základě konsenzu), může existovat rozpočtové provizorium
- Finanční kontrola – finanční revizor a Mezinárodní komise auditorů (nezávislý orgán)
- Převážnou část vojenských výdajů si hradí člen samostatně (např. zbraně), jen některé prvky (systém protivzdušné obrany, velitelské struktury a infrastruktura) je financována z rozpočtu NATO – do 0,5 % obranných výdajů členu
- Struktura společného financování je **diverzifikovaná a decentralizovaná** (řady aktivit se účastní jen některé státy)
- 15 tisíc osob v mez. velitelských strukturách si hradí členské země, pouze ústředí je hrazeno z rozpočtu NATO, účast v misích si většinou hradí členské země (např. problém Afghánistánu – finanční)
- Vzorce spolufinancování mají historický charakter a přes aktualizaci jsou nepřesné

12

Rozpočet Evropské unie

- 25 členských států
- Sofistikovaný (blíží se národním rozpočtům), ale současně komplikovaný (Komise, Rada, Evropský parlament)
- Diverzifikované příjmy a výdaje
- Konsolidovaný
- Vždy vyrovnaný (nepřípustný deficit)
- **Střednědobý finanční rámec** (od r. 1988)

13

Rozpočet Evropské unie

- Do roku 2001 se používal ukazatel HNP, pak Hrubý národní důchod
- Podíl rozpočtu = 1,24 % HND (rámec), r. 2006 0,98 % HND (současná diskuse – Evropská komise x „čistí plátcí“ – pod 1 % HNP), rozpočet EU pod 2,5 % veřejných výdajů států
- Členské státy EU – 30 – 50 % HDP
- USA – federální vláda – 20 % HDP
- Britská „sleva“
- Vstup nových členských států – nový titul = kompenzace
- Princip subsidiarity a proporcionality

14

Rozpočet Evropské unie

- Dlouhodobé finanční rámce
- 2000 – 2006
- 2007 – 2013
- EK na rok 2007 – 116,4 mld. eur (0,99 % HND)
- Rada snížila a Evropský parlament navýšil na 122 mld. eur

15

Rozpočet EU – návrh 2007 (2007-13)

1. Trvale udržitelný rozvoj (strukturální f., věda, vzdělání)	49,4 mld. (382)
2. Přírodní zdroje (zem., životní prostředí)	56,15 mld. (371)
3. Občanství, svobody, bezpečnost a právo	11,19 mld. (107,7)
4. EU jako globální hráč	7,8 mld. (49,5)
5. Administrativa	6,96 mld. (49,8)

16

Změna rozpočtových kapitol

- | 2007 -2013 | 2000 – 2006 |
|---|---------------------------------|
| ■ Trvale udržitelný rozvoj (39,8 %) | ■ Zemědělství (47 %) |
| ■ Přírodní zdroje (38,6%) | ■ Strukturální operace (33,47%) |
| ■ Občanství, svoboda, bezpečnost, spravedlnost (11,2 %) | ■ Vnitřní politiky (8 %) |
| ■ EU jako globální partner (5,2 %) | ■ Vnější vztahy (5 %) |
| ■ Administrativa (5,2 %) | ■ Administrativa (6 %) |

17

Rozpočtové zásady EU

- Zásada jednoty a věrnosti zachycení
- Zásada každoročnosti
- Zásada vyrovnanosti
- Zásada účetní jednotky
- Zásada všeobecnosti
- Zásada nepřizávenosti
- Zásada hrubého rozpočtu
- Zásada přesného stanovení
- Zásada řádného finančního hospodaření
- Zásada transparentnosti

18

Rozpočtový proces EU

- Do rozpočtového procesu vstupují 3 rozpočtové struktury (orgány)
- Dvoji čtení
- Vychází se z dlouhodobého finančního rámce
- Sestavování a schvalování (povinné a nepovinné výdaje)
- Příděly na závazky x příděly na platby
- Pojetí rozpočtového provizoria
- Pojetí rozpočtových opatření
- Závěrečný účet
- Role Účetního dvora (absolutorium, v r. 1996 nebylo uděleno a EK odstoupila v r. 1999)

19

Příjmy rozpočtu EU

- Cla
- Vyrovňovací zemědělské dávky
- Podíl z výnosu na dani z přidané hodnoty (0,50 %)
- Čtvrtý zdroj – dle HDP (dnes opět převažuje)
- Ostatní
- Zkreslení (cla – optické zvýšení pro některé země)
- Úvahy o zavedení „evropských daní“ (např. z energie, DPPO)?!, na rok 2009 se připravuje reforma příjmové stránky rozpočtu EU

20

Odhad vývoje skladby příjmů v %

	Cla, z.dávky	DPH	HND	Celkem
1988	32	57	11	100
1999	21	36	43	100
2006	13	14	73	100

21

Výdaje rozpočtu EU do r. 2006

- Zemědělství
- Strukturální operace
- Vnitřní politiky
- Vnější vztahy
- Administrativa
- Rezervy
- Předvstupní pomoc

22

Rozpočet EU 2000 - 2006

(v miliardách EUR)		
Zemědělství	297,74	46,31%
Strukturální politika	213,00	33,13%
Vnitřní politiky	42,35	6,59%
Administrativa	32,10	4,99%
Zahraněční politika	31,90	4,96%
Pomoc asoc. zemím	21,84	3,40%
Rezervy	4,05	0,63%
Celkem	642,98	100,00%

23

Struktura rozpočtu EU

- CELKOVÉ PŘÍJMY**
- A. Úvod financování souhrnného rozpočtu
- B. Celkový výkaz příjmů podle položek rozpočtu
- C. Zaměstnanci
- D. Budovy Evropské unie

24

Struktura rozpočtu EU

- **VÝKAZ PŘÍJMŮ A VÝDAJŮ PODLE SEKCE**
- Oddíl I. Parlament
- Oddíl II. Rada
- Oddíl III. Komise
- Oddíl IV. Soudní dvůr
- Oddíl V. Účetní dvůr
- Oddíl VI. Evropský hospodářský a sociální výbor
- Oddíl VII. Výbor regionů
- Oddíl VIII. Evropský veřejný ochránce práv a evropský inspektor ochrany údajů

25

Evropská investiční banka

- Vládní agentura EU (jako např. ČMZRB, ČEB). Byla zřízena v r. 1958 Římskou smlouvou a potvrzena smlouvou o EU, akcionáři členské státy, sídlo v Lucemburku.
- Pracuje na neziskovém základě. Používá vlastní i cizí zdroje. Jejím cílem je poskytovat převážně dlouhodobé úvěry. Napomáhá evropské integraci a společné politice EU (provázanost ze SF a CF).
- Kromě toho financuje projekty v kandidátských a přidružených zemích.
- Podporuje též malé a střední podnikání formou globálních půjček finančním institucím zemí EU.
- Kritéria hodnocení projektů nejen finanční, technická, ekologická, ale také slučitelnost s cíli EU.

26

ČR a EU

- předstupní jednání
- splnění Kodaňských kritérií
- implementace legislativy EU (vč. rozpočtových pravidel, finanční kontroly ve veřejné správě atd.)
- přístupové partnerství
- vymezení regionů soudržnosti
- Národní rozvojový plán (Operační programy)
- předstrukturálních fondy ISPA, SAPARD a Phare
- Národní fond
- Kodaňský summit – finanční rámec rozšíření a závazky ČR
- Konvergenční program (IV/2004) – přistoupení do eurozóny

27

Odhadovaná čistá pozice ČR po vstupu do EU

ceny 1999	2004-2006		
	Kurz 31 Kč/€	mil €	mil Kč
předstupní pomoc		432	13 403
zemědělství		975	30 228
strukturální operace		950	29 461
vnitřní politiky		222	6 883
dodatečné výdaje		25	771
kompenzace		747	23 136
celkové příjmy		3 351	103 881
traditní vlastní zdroje		-276	-8 570
zdroj DPH		-309	-9 579
zdroj HNP		-1 750	-54 246
rabat VB		-238	-7 371
celkové odvody		-2 573	-79 766
čistá pozice		778	24 115

28

Celkové závazky pro ČR z rozpočtu EU na období 2004-2006

Závazky, mil €, ceny 1999	2004	2005	2006	2004-06
1. Zemědělství	193.0	439.6	487.5	1120.0
Tržní opatření	45.0	109.0	111.0	265.1
Přímé platby		168.9	204.5	373.4
Rozvoj venkova	147.9	161.6	172.0	481.5
2. Strukturální opatření	657.6	733.7	936.2	2327.5
Strukturální fondy	371.4	498.1	621.7	1491.2
Kohezní fond	286.2	235.6	314.5	836.3
3. Vnitřní politiky	141.8	139.0	138.1	418.9
Existující politiky	122.2	127.2	132.2	381.7
Budování institucí	19.6	11.8	5.9	37.2
Celkové závazky	992.4	1312.2	1561.8	3866.4

29

Strukturální politika EU 2000-2006

- **Cíl 1: Podpora nejvíce zaostávajících regionů. Vztahuje se na regiony s hrubým domácím produktem nižším v uplynulých třech letech než 75 % průměru unie.**
- **Cíl 2: Podpora všech průmyslových, venkovských a městských oblastí, které čelí mimořádným problémům restrukturalizace.**
- **Cíl 3: Opatření na podporu politiky zaměstnanosti, vzdělávání a školství. Účelem cíle je napomáhat v regionech adaptací a modernizací politik a systému vzdělávání, rekvalifikačních programů a programů v oblasti zaměstnanosti.**

30

Principy strukturální politiky

- Partnerství
- Programování
- Monitorování a vyhodnocování
- Koncentrace
- Adicionality (doplňkovosti)
- Subsidiarity
- Rovnoprávnosti (mezi muži a ženami)

31

Strukturální fondy

- **Evropský fond regionálního rozvoje (ERDF)** byl založen v roce 1975 a jeho cílem je napomoci snížit sociální a ekonomickou nerovnováhu mezi regiony země EU. V období 2000 – 2006 poskytuje finanční pomoc v rámci prvních dvou cílů strukturálních fondů
- **Evropský sociální fond (ESF)** patří mezi nejstarší finanční nástroje - vznikl již v roce 1958
- **Evropský zemědělský podpůrný a záruční fond (EAGGF)**, byl vytvořen v roce 1958 a je finančním nástrojem pro politiku rozvoje venkova, druhého pilíře rozvoje zemědělské politiky. Je rozdělen do dvou sekcí – podpůrná (řídící) sekce je zaměřena na cíl 1, zatímco garanční sekce působí v ostatních oblastech.
- **Finanční nástroj pro podporu rybolovu (FIGF)** - 1992

32

Kohezní fond a Iniciativy

- **Kohezní fond** (Fond soudržnosti) zřízen na základě Smlouvy o Evropské unii (Maastrichtská smlouva v roce 1993). Fond poskytuje finanční pomoc v oblasti životního prostředí a dopravní infrastruktury hospodářsky slabším členským státům, jejichž HDP je nižší než 90 % průměr EU
- **Fond solidarity** (od r. 2002)
- **Iniciativy Společenství**
 - **Interreg** (rozvoj přeshraniční spolupráce regionů)
 - **Leader** (venkovské regiony)
 - **Urban** (městské regiony)
 - **Equal** (nadnárodní spolupráce proti diskriminaci na trhu práce)

33

Fond solidarity

- Cíl – pomáhat regionům v členských i kandidátských státech postižených velkou přírodní, technickou či ekologickou katastrofou
- Založen po povodních v srpnu 2002 jako nový finanční nástroj EU
- Oblasti využití :
 - 1) obnově provozuschopnosti infrastruktury a závodů v oblasti energetiky, vodohospodářství a zpracování odpadních vod, telekomunikací, dopravy, zdraví a vzdělávání;
 - 2) zajištění ubytování a financování záchranných služeb tak, aby byly uspokojeny potřeby postiženého obyvatelstva;
 - 3) zabezpečení preventivní infrastruktury a opatření k bezprostřední ochraně kulturního dědictví;
 - 4) vyčištění oblastí postižených katastrofou, včetně přírodních zón

34

Strukturální fondy & Iniciativy Společenství

- Evropský fond regionálního rozvoje - ERDF
- Evropský sociální fond – ESF
- Evropský orientační a záruční fond pro zemědělství – EAGGF
- Finanční nástroj na podporu rybolovu – FIGF
- Iniciativy – INTERREG III., URBAN II, LEADER +, EQUAL

	Cíl 1	Podpora mimo regiony cíle 1	Cíl 2	Cíl 3	Interreg III	Urban II	Leader +	Equal
ERDF	X		X		X	X		
ESF	X		X	X				X
EAGGF	X	X					X	
FIGF	X	X						

35

Podíl strukturálních fondů a Kohezního (2000 – 2006)

Název fondu	% podíl na celkových výdajích	mld. euro
Strukturální fondy	91,5	195
Kohezní fond	8,5	18
Celkem	100	213

36

Programové cíle pro období 2000 – 2006

- **Cíl 1 - Podpora rozvoje zaostávajících regionů**
- **Cíl 2 - Podpora oblastí potýkajících se s restrukturalizací**
- **Cíl 3 - Podpora politiky zaměstnanosti a vzdělání**
- **Rozpočet strukturálních fondů – ERDF, ESF, EAGGF, FIGG a iniciativ**

Rozpočet strukturálních fondů 2000-2006 (v miliardách eur, závazky v cenách roku 1999)

	Cíl 1	Cíl 2	Cíl 3	INTERREG	URBAN	EQUAL	LEADER	FNOR	Fond soudržnosti	Celkem
EU-15	137,800	22,040	24,050	4,875	0,700	2,850	2,020	1,106	18,000	213,441
EU+10	13,230	0,120	0,110	0,420	0,000	0,220	0,000	0,003	7,590	21,693
EU-25	151,030	22,160	24,160	5,295	0,700	3,070	2,020	1,109	25,590	235,134

Alokace finančních prostředků ve strukturálních fondech pro EU 15

Strukturální fondy a nástroje pro EU-15, 2000-2006 (*) (v milionech eur, závazky v cenách roku 2004)

Členský stát	Cíl 1*	Cíl 2	Cíl 3	FNOR**	Fond soudržnosti	Iniciativy Společenství	Celkem	Obyvatelstvo oblasti Cíl 1 a 2, miliónech	% populace
Rakousko	288	740	585	0	0	395	2,008	2,270	28,20
Belgie	690	486	817	33	0	231	2,237	1,269	12,50
Dánsko	0	199	397	221	0	92	909	0,538	10,20
Finsko	1,008	541	442	33	0	280	2,304	2,590	51,70
Francie	4,201	6,569	5,013	254	0	1,155	12,192	20,412	34,00
Německo	22,035	3,726	5,057	121	0	1,775	32,765	24,447	29,80
Řecko	23,143	0	0	0	3,388	952	27,483	10,476	100,00
Irsko	3,409	0	0	0	584	183	4,177	0,965	26,60
Itálie	24,424	2,749	4,129	110	0	1,294	32,707	26,704	46,50
Lucembursko	0	44	44	0	0	14	103	0,117	28,20
Nizozemsko	136	861	1,866	33	0	719	3,615	2,324	15,00
Portugalsko	21,010	0	0	0	3,388	241	25,139	6,616	66,60
Španělsko	42,061	2,904	2,363	221	12,357	2,162	62,067	32,027	80,70
Švédsko	797	431	795	66	0	307	2,396	1,674	18,90
Spojené království	6,902	5,068	5,046	132	0	1,061	18,209	18,909	32,20
EU-15	150,104	24,367	26,553	1,226	19,717	11,361	233,328	151,40	40,30

(*) Včetně přechodné pomoci
(**) Kromě Cíle 1

38

Alokace finančních prostředků ve strukturálních fondech pro nové členské státy

Strukturální fondy a nástroje pro nové členské státy, 2004-2006 (*) (v milionech eur, běžné ceny)

Stát	Cíl 1	Cíl 2	Cíl 3	Interreg	Equal	Fond soudržnosti (*)	Celkem	Obyvatelstvo oblasti Cíl 1 a 2, miliónech	% populace
Kypr (**)	0,00	28,02	21,95	4,30	1,81	53,94	113,44	0,212	30,90
ČR	1 454,27	71,30	58,79	68,68	32,10	936,05	2 621,19	9,460	92,00
Estonsko	371,36	0,00	0,00	10,60	4,07	309,03	695,06	1,379	100,00
Maďarsko	1 995,72	0,00	0,00	68,68	30,29	1 112,67	3 207,36	10,238	100,00
Lotyšsko	625,57	0,00	0,00	15,26	8,03	515,43	1 164,29	2,391	100,00
Litva	895,17	0,00	0,00	22,49	11,87	608,17	1 537,70	3,531	100,00
Malta	63,19	0,00	0,00	2,37	1,24	21,94	88,74	0,387	100,00
Polsko	8 275,81	0,00	0,00	221,36	133,93	4 178,60	12 809,70	38,654	100,00
Slovensko	1 041,04	37,17	44,94	41,47	22,27	570,50	1 757,39	4,957	91,90
Slovinsko	237,51	0,00	0,00	23,65	6,44	188,71	456,31	1,986	100,00
Celkem	14 959,64	136,49	125,68	478,86	252,05	8 495,04	24 451,18	73,195	97,70

(*) průměr

(**) včetně FNOR (rybolov)

(*) Kvůli různým programovým obdobím pro EU-15 a 10 nových členských států (7 let a 3 roky) není vhodné sčítat finanční částky týkající se těchto dvou skupin států.

39

Iniciativy Společenství a Inovační akce

Iniciativy Společenství v EU-15 2000-2006

(v milionech eur, závazky v cenách roku 2004)

Stát	INTERREG	URBAN	EQUAL	LEADER	Celkem
Rakousko	202,05	8,53	105,99	78,39	394,96
Belgie	114,62	21,52	72,29	16,56	230,99
Dánsko	32,54	5,38	30,91	12,67	91,50
Francie	438,32	103,54	332,33	278,23	1 152,42
Finsko	142,43	5,38	75,08	57,41	280,30
Německo	813,71	150,95	534,38	272,71	1 771,74
Řecko	62 712	25,89	108,20	189,90	951,11
Irsko	92,34	5,38	35,33	49,68	183,14
Itálie	470,34	116,54	409,61	294,79	1 291,28
Lucembursko	273	0,00	4,42	2,21	14,35
Nizozemsko	385,32	30,25	216,40	86,12	718,09
Portugalsko	435,01	19,49	118,14	167,82	740,45
Španělsko	993,67	114,30	535,48	515,61	2 159,06
Švédsko	170,03	5,38	89,43	41,96	306,79
Spojené království	399,68	126,18	415,13	117,03	1 057,02
Sníž	51,89	18,03	55,20	44,16	169,29
EU-15	5 362,39	756,74	3 143,32	2 230,24	11 512,70

40

Klasifikace NUTS v ČR (NUTS II = regiony soudržnosti)

NUTS I.	NUTS II. (8)	NUTS III. (14)	
Česká republika	Praha	Praha	
	Střední Čechy	Severozápad	Středočeský kraj
			Ústecký kraj
	Jihozápad	Severovýchod	Karlovarský kraj
			Plzeňský kraj
	Jihovýchod	Střední Morava	Jihočeský kraj
			Liberecký kraj
			Královehradecký
	Moravskoslezsko	Moravskoslezsko	Pardubický
			Vysočina
			Jihomoravský kraj
			Olomoucký kraj
			Zlínský kraj
			Moravskoslezský kraj

41

Systém programových dokumentů



42

Fungování strukturálních fondů v ČR

- Základní dokumenty - [Národní rozvojový plán na léta 2004-2006](#), [Rámec podpory Společenství](#), 5 [operačních programů](#) pro realizaci pomoci v rámci Cíle 1 evropské regionální politiky
- Výjimka v ČR je hlavní město Praha
- Alokace finančních prostředků v ČR

	2004-2006	2004	2005	2006
Fond soudržnosti (Průměr)	945,3	316,9	266,1	362,3
Strukturální fondy	1 584,4	381,5	528,9	674
Cíl 1 (13 krajů)	1 454,3	339	485,5	629,8
Cíl 2 (Praha)	71,3	23,3	23,8	24,2
Cíl 3 (Praha)	58,8	19,2	19,6	20
Iniciativy Společenství	100,8	28,6	32,1	40,1
Interreg	68,7	21	21,4	26,3
Equal	32,1	7,6	10,7	13,8
Strukturální operace celkem	2 630,5	727	827,1	1 076,3

43

Fungování Rámce podpory Společenství v ČR (1)

- Úkol Rámce podpory - vymezuje prioritní cíle a oblasti, do kterých směřují prostředky ze strukturálních fondů EU, a to do 13 krajů ČR
- Realizace strategie RPS – 5 operačních programů, všechny dokumenty jsou tzv. programovány na období příslušné finanční perspektivy
- Dělení a finanční pomoc v RPS (situace v ČR)

Rámec podpory Společenství (Cíl 1)	2004-2006	2004	2005	2006
běžné ceny - EK	1 454 265 778	338 952 807	485 488 619	629 824 352
Operační program	2004-2006	2004	2005	2006
Průmysl a podnikání	260 852 142	60 798 079	87 082 257	112 971 806
Infrastruktura	246 360 355	57 420 408	82 244 353	106 695 594
Rozvoj lidských zdrojů	318 819 283	74 308 763	106 433 869	138 076 651
Rozvoj venkova a multifunkční zemědělství	173 901 427	40 532 052	58 054 838	75 314 537
SROP	454 332 571	105 893 505	151 673 302	196 765 764
Celkem	1 454 265 778	338 952 807	485 488 619	629 824 352

44

Fungování Rámce podpory Společenství v ČR (2)

- Fungování dohody mezi EU a ČR – dokument byl schválen ["Rozhodnutím Komise kterým se schvaluje Rámec podpory Společenství pro strukturální pomoc Společenství v oblastech Cíle 1 v České republice"](#) - K (2004) 2089 ze dne 17.6. 2004 (podkladem pro jednání o Rámci podpory Společenství je konečná verze [Národního rozvojového plánu](#))
- Organizační struktura



45

Iniciativy Společenství v ČR

- Fungování Iniciativ Společenství v letech 2000 – 2006
- Program INTERREG
- Program EQUAL
- Program LEADER+
- Program URBAN

46

Alokace mezi Operačními Programy

Název operačního programu	Podíl	Celkem mil EUR
OP Průmysl a podnikání	18 %	261
OP Infrastruktura	17 %	246
OP Rozvoj lidských zdrojů	22 %	319
OP Rozvoj venkova a MZ	12 %	174
SROP	31 %	454
Celkem OP	100 %	1 454

47

Alokace mezi Strukturálními Fondy EU

Operační program	Podíl na SF	ERDF	ESF	EAGGF	FIFG
OP PP	18	18			
OP Infrastruktura	17	17			
OP RLZ	22		22		
OP RVMZ	12			11,5	0,5
SROP	31	27,9	3,1		
Celkem OP	100	62,9	25,1	11,5	0,5

48

OP Průmysl a podnikání

Řídicí orgán: Ministerstvo průmyslu a obchodu

Priority	Částka EUR ze SF	% ze SF
Rozvoj podnikatelského prostředí	130.405.417	8,97
Rozvoj konkurenceschopnosti podniků	119.972.984	8,25
Technická pomoc	10.432.433	0,72
Celkem	260.810.834	17,94

49

OP Infrastruktura

Řídicí orgán: Ministerstvo životního prostředí

Priority	Částka EUR ze SF	% ze SF
Modernizace a rozvoj dopravní infrastruktury celostátního významu	84.056.905	5,78
Snižování negativních dopadů dopravy na životní prostředí	14.833.106	1,02
Zlepšování environmentální infrastruktury	142.070.252	9,77
Technická pomoc	5.361.078	0,37
Celkem	246.321.341	16,94

50

OP Rozvoj lidských zdrojů

Řídicí orgán: Ministerstvo práce a sociálních věcí

Priority	Částka EUR ze SF	% ze SF
Aktivní politika zaměstnanosti	102.585.593	7,06
Sociální integrace a rovnost příležitostí	39.556.310	2,72
Rozvoj celoživotního učení	107.714.873	7,41
Adaptabilita a podnikání	50.510.364	3,47
Global Grant	3.187.688	0,22
Technická pomoc	15.213.966	1,05
Celkem	318.768.794	21,92

51

OP Rozvoj venkova a multifunkčního zemědělství

Řídicí orgán: Ministerstvo zemědělství

Priority	Částka EUR ze SF	% ze SF
Rozvoj zemědělství, zpracování zemědělských výrobků a lesního hospodářství	97.484.885	7,38
Rozvoj venkovských oblastí, rybníkářství a odborné vzdělávání	73.390.659	4,37
Technická pomoc	3.025.883	0,21
Celkem	173.873.888	11,96

52

OP Společný regionální operační program

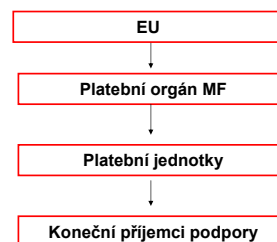
Řízení programu: Ministerstvo pro místní rozvoj

Řízení na regionální úrovni: Regionální rady v jednotlivých NUTS 2

Priority	Částka EUR ze SF	% ze SF
Regionální podpora podnikání	45.138.000	3,1
Regionální rozvoj infrastruktury	196.999.000	13,54
Rozvoj lidských zdrojů v regionech	92.303.000	6,34
Rozvoj cestovního ruchu	108.086.000	7,43
Technická pomoc	11.807.000	0,81
Celkem	454.333.000	31,22

53

Finanční toky



54

Funkce platebního orgánu (PA)

- Platební orgán jmenuje vláda. Jde o technický **nástroj pro finanční řízení**, tj. pro převod prostředků, jejich kontrolu a vykazování. Vykonává to MF ČR (**odbor Národního fondu**).
- Spravuje prostředky poskytnuté ze SF a CF na účtech vedených u ČNB.
- Vypracovává žádosti o zálohové platby po schválení programů.
- Vypracovává žádosti o průběžné platby a platby konečných zůstatků EK na základě výkazů předložených Řídicími orgány prostřednictvím platebních jednotek.
- Přijímá platby z EK.
- Provádí platby z účtu PA na účty **platebních jednotek** (jde např. o finanční a ekonomické odbory ministerstev nebo státních fondů).

55

Funkce platebního orgánu (PA)

- Certifikuje výdaje podle nařízení EK.
- Vrací neoprávněné výdaje vč. úroků EK.
- Vrací nevyužité prostředky EK.
- Postupuje podle pravidel vnitřního kontrolního systému.
- PA deleguje některé pravomoci na platební jednotky.
- **PA nevykonává žádné rozhodovací funkce o alokaci prostředků, výběr projektů, uzavírání kontraktů apod. (v kompetenci Řídicích orgánů).**

56

Zdroje financování - adicionalita

Dotace ze zdrojů EU

Národní zdroje:

Veřejné rozpočty
Státní rozpočet ČR a státní f.
Rozpočty krajů
Rozpočty měst a obcí
Soukromé zdroje
Privátní zdroje žadatelů
Bankovní domy

57

Společný regionální operační program - adicionalita

Financování projektů - adicionalita (2004-2006)

- Evropská unie – celkem 454,333 mil. €
- Česká republika – celkem 144,597 mil. €
z toho: Státní rozpočet - 41,416 mil. €
Krajské rozpočty - 39,578 mil. €
Rozpočty obcí - 28,144 mil. €
SFDI - 35,458 mil. €
Soukromé zdroje - 31,857 mil. €

58

Princip financování a kontroly

- Valná většina finanční podpory je v ČR vyplácena řídicími a platebními jednotkami ve formě zpětného proplácení nákladů
- Všechny náklady musí být prokazatelně doloženy příslušnými doklady a musí spadat do uznatelných nákladů definovaných v konkrétním operačním programu či Iniciativě
- Nutnost efektivní kontroly ze strany samotného příjemce a průběžné **audity** ze strany řídicích a platebních orgánů
- Význam principu **spolufinancování**

59

Rozpočet a finanční řízení

- Hlavní pravidlo – žádná změna nesmí narušit charakter a hlavní záměr projektu
- Řídicí orgán musí být o změně informován tzv. Změnovým listem
- Pro maximalizaci transparentnosti musí mít příjemce zřízení samostatný účet pro potřeby projektu
- I přes původně stanovený rozpočet se proplácí náklady skutečně, efektivně vynaložené v rámci projektu
- Zákaz příjemce provádět jakékoli transakce s prostředky projektu pokud to přímo nesouvisí s projektem

60

Problematika veřejné podpory

- Obecně je veřejná podpora v EU omezena, ale pro tyto programy je zde výjimka Evropské komise – relevantní rozhodnutí např. pro OP RLZ je Rozhodnutí ÚOHS č.: VP/S 81/04 ze dne 24.4.2004, relevantní právní předpisy EU jsou to Nařízení č.2204/2002 a Nařízení č.68/2001 reflektované v legislativě ČR v podobě zákona č.215/2004 Sb., o úpravě některých vztahů v oblasti veřejné podpory a o změně zákona o podpoře výzkumu a vývoje
- Míra podpory se konkrétně řídí specifickými pravidly podle jednotlivých typů aktivit (školení, investiční akce atd.)
- Jasně dané výjimky z veřejné podpory – např. konzultační a poradenské služby mohou být příjemci maximálně do 50% uznatelných nákladů s tím, že podporovaná služba nemá charakter trvalých či pravidelných činností

61

Problematika auditu

- Provedení externího auditu se řídí specifickými podmínkami stanovenými v konkrétním programu – např. v OP RLZ musí tímto auditem projít jakékoli projekty nad 3 mil. Kč
Podle pravidel programu musí příjemce podpory uzavřít smlouvu s auditorem nejpozději půl roku před ukončením projektu a tuto skutečnost musí ohlásit řídicímu orgánu

62

Monitorovací zprávy

- Zavedeny pro maximalizaci efektivity využívání veřejných finančních prostředků v těchto typech projektů
- 2 základní typy zpráv:
 - Průběžné zprávy
 - Závěrečná zpráva
- Přesný popis uvedení realizovaných aktivit, plnění cílů projektu atd. – často desítky stránek
- Oba typy zpráv vyžadují i přesné přílohy (žádosti o platbu, výpisy z účtů atd.)

63

Typy přímé kontroly u projektů realizovaných z evropských fondů

- Administrativní kontrola – typ průběžné kontroly vykonávané v souvislosti s předkládanými doklady příjemce
- Kontrola na místě – aplikace zákona č.320/2001 Sb., o finanční kontrole; kontrola přímo u příjemce; porovnání skutečného stavu se stavem deklarovaným
- Kontrola vzorku operací – realizována odbory interního auditu a kontroly řídicích orgánů
- Kontrola cílových skupin – příjemce musí vést jmenový seznam s kontakty

64

EVALUACE

- Evaluace je proces, který zkoumá nakládání s **finančními prostředky** veřejných rozpočtů a napomáhá hospodárnosti při jejich čerpání.
- Uvedený proces se aplikuje v ČR v souvislosti s čerpáním zdrojů EU („staré“ členské státy mají s tím již zkušenosti, uvedený nástroj však vznikl a používá se dlouhodobě v USA).
- Evaluace je zakotvena v nařízení Rady (její fáze a postupy).

65

Principy evaluace

- **Věcnost (relevance)** = jaké jsou konkrétní vlivy OP na změny v socio-ekonomickém prostředí?
- **Účinnost** = zda programy dosahují svých nastavených finančních a operačních cílů.
- **Výkonnost** = zhodnocení ostatních investičních aktivit a se zjištěními, zda může být dosaženo s investovanými zdroji více jinými způsoby či nikoliv.
- **Dopad** = zhodnocení konkrétních změn v socio-ekonomickém prostředí.

66

Budoucnost evropských fondů? (Důvod změny: Lisabonská strategie)

- **Nové úkoly pro léta 2007 – 2013:**
- 1. **V rozšířené Unii je zapotřebí větší soudržnosti**
- 2. **Posilování priorit Unie**
- 3. **Zvyšování kvality na podporu vyváženějšího a trvale udržitelného rozvoje**
- 4. **Nové partnerství pro soudržnost**

67

Nové cíle politiky soudržnosti EU (Důvod změny: Lisabonská strategie)

1. **Konvergence** - Růst a podpora zaměstnanosti (regiony méně než 75 % HDP průměru EU)
2. **Regionální konkurenceschopnost a zaměstnanost** – regionální programy inovace, znalostní ekonomika, životní prostředí (méně než 75 % HDP)
3. **Evropská územní spolupráce** – přeshraniční, mezinárodní a meziregionální spolupráce

68

Rozpočtové kapitoly 2007 – 2013 (Důvod změny: Lisabonská strategie)

2007 -2013

- Trvale udržitelný rozvoj (39,8 %)
- Přírodní zdroje (38,6%)
- Občanství, svoboda, bezpečnost, spravedlnost (11,2 %)
- EU jako globální partner (5,2 %)
- Administrativa (5,2 %)

2000 – 2006

- Zemědělství (47 %)
- Strukturální operace (33,47%)
- Vnitřní politiky (8 %)
- Vnější vztahy (5 %)
- Administrativa (6 %)

69

ČR - nové programovací období 2007 – 2013

- Na základě schváleného rozpočtu Společenství na léta 2007 – 2013 přistoupila i ČR k řešení využívání evropských fondů
- Příprava Národního rozvojového plánu
- Schvalování **Národního rozvojového plánu na léta 2007 – 2013**
- Otázka alokace unijních dotací mezi jednotlivé programové tituly
- Vznik **24 operačních programů**

70

Národní rozvojový plán 2007 - 2013

- Upřesnění konkrétní podoby OP v **Národním strategickém referenčním rámci**
- Rozpory mezi vládou, ministerstvy a kraji
- Nutnost schválení Evropskou Komisí
- Slabá vyjednávací pozice České republiky
- Nutnost propojení evropských dotačních titulů a národních zdrojů

71

System programových dokumentů 2007 - 2013



72

Operační programy ČR 2007 - 2013

- OP Životní prostředí (MŽP)
- OP Podnikání a inovace (MPO)
- OP Výzkum a vývoj pro inovace (MŠMT)
- OP Vzdělávání pro konkurenceschopnost (MŠMT)
- OP Lidské zdroje a zaměstnanost (MPSV)
- OP Praha adaptabilita
- OP Praha konkurenceschopnost
- OP Doprava (MD)
- OP Technická pomoc
- Regionální operační program NUTS II Moravskoslezsko
- Regionální operační program NUTS II Severovýchod
- Regionální operační program NUTS II Severozápad
- Regionální operační program NUTS II Střední Čechy
- Regionální operační program NUTS II Střední Morava

73

Operační programy ČR 2007 - 2013

- Integrovaný operační program (MMR)
- Regionální operační program NUTS II Jihozápad
- Regionální operační program NUTS II Jihovýchod
- OP Česká republika – Slovensko
- OP Česká republika – Sasko
- OP Česká republika – Bavorsko
- OP Česká republika – Polsko
- OP Česká republika – Rakousko

74

Finanční zdroje EU 2007-2013 pro ČR

Z EU cca 750 mld. Kč, tj. ročně přes 100 mld.

- **Cíl Konvergence** = 883 mld. Kč (85 % EU + 25 % ČR)
- **Cíl Konkurenceschopnost** = 14,3 mld. Kč (85 % EU + 25 % ČR)
- **Pozitivní změny ve financování** (podíl EU se zvýšil na 85 %, nevratná DPH jako způsobilý výdaj u obcí, NNO apod., pravidlo n + 3 atd.)

75

USNESENÍ VLÁDY ČR z 30. 12. 2006 č. 1364

schvaluje aplikaci **základních principů financování** operačních programů spolufinancovaných ze zdrojů Evropské unie a veřejných rozpočtů v rámci programového období 2007 - 2013 ze strukturálních fondů a veřejných rozpočtů České republiky.

76

1. Princip průběžného financování

- Prostředky podílu národního financování ze zdrojů SR, jakož i prostředky SR na předfinancování výdajů, které mají být kryty prostředky z rozpočtu EU, jsou příjemcům poskytovány průběžně na základě: „**Metodiky finančních toků a kontroly programů spolufinancovaných ze strukturálních fondů, Fondu soudržnosti a Evropského rybářského fondu na programovací období 2007 – 2013 s platností od 1. ledna 2007**“. V případech, kde bude příjemcem dotace obec/kraj, jakož i organizace zřizované či zakládané obcemi/kraji a svazky obcí, budou těmto příjemcům poskytovány metodou **předfinancování ze státního rozpočtu** (metodou „ex ante“).

77

2. Princip účasti státního rozpočtu

- V rámci snahy o zajištění harmonizace přístupu jednotlivých operačních programů k jednotlivým typům příjemců zpracují ministr financí a ministr pro místní rozvoj **Pravidla pro spolufinancování prostředků strukturálních fondů a Fondu soudržnosti z národních veřejných zdrojů**, přičemž bude zohledněna schopnost spolufinancovat projekty jednotlivými typy příjemců a pravidla veřejné podpory.

78

3. Princip motivační

- Finanční prostředky podílu národního financování ze zdrojů SR i prostředky SR na předfinancování výdajů, které mají být kryty prostředky z rozpočtu EU budou v případech, kdy je příjemcem obec/kraj, organizace zřizované či zakládané obcemi/krajem poskytovány až po vyčerpání metodikou určených částí vlastního podílu žadatele v rámci jednotlivých etap tak, aby byl v rámci jednotlivých etap zajištěn stejný poměr spolufinancování jako na úrovni celého projektu.

79

4. Princip minimalizace finančních nákladů

- Příjemce **nepotřebuje zajišťovat zdroje** (formou např. úvěru či dočasného využití vlastních finančních prostředků) na předfinancování části podílu národního financování hrazeného ze zdrojů SR, ani zajišťovat zdroje na předfinancování výdajů, které mají být kryty prostředky z rozpočtu EU. Způsob předfinancování nesmí příjemce zatěžovat dalšími finančními náklady.

80

5. Princip přehlednosti

- Rozdíly v pracovních postupech čerpání finančních prostředků v rámci jednotlivých operačních programů financovaných z jednotlivých strukturálních fondů musí být minimální, přičemž pravomoc vydávat závazné metodiky pro jednotné implementační prostředí přísluší Ministerstvu pro místní rozvoj ČR a pro provádění **certifikace výdajů SF** a FS Ministerstvu financí ČR.

81

6. Princip stability

- Metodiky pro čerpání finančních prostředků se v průběhu programového období 2007 – 2013 mohou měnit pouze ve výjimečných a řádně zdůvodněných případech a to zejména při nízké míře čerpání či objektivních překážkách v implementaci programu.

82

Děkuji za pozornost!

83