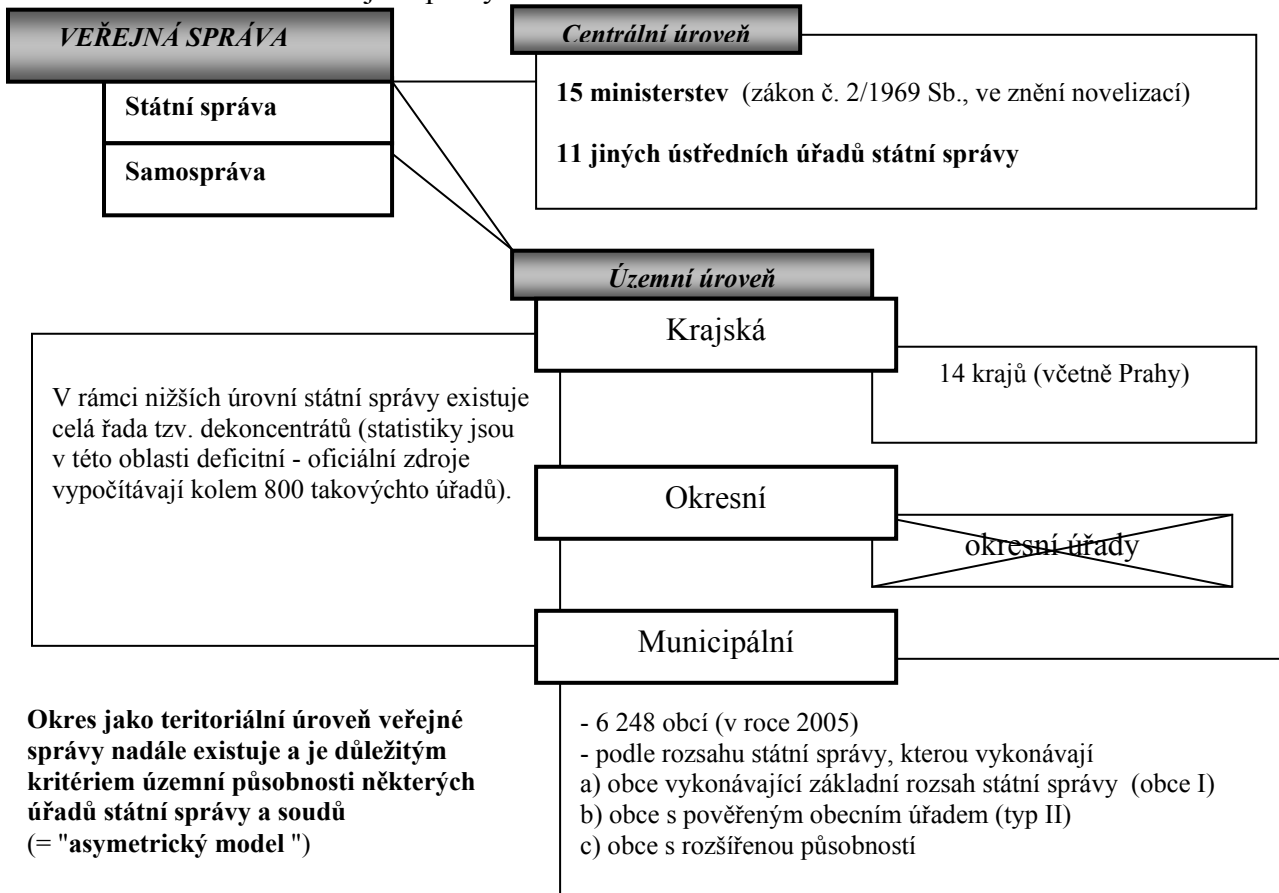


# OPAKOVACÍ SEMINÁŘ

## SOUČASNÝ SYSTÉM VEŘEJNÉ SPRÁVY ČESKÉ REPUBLIKY (v přednášce č. 3)

Obrázek 1 - Schéma veřejné správy v ČR



## Tabulka 1 - Velikostní struktura obcí v České republice

Velikostní struktura obcí

Kraj	Počet obcí podle velikostní struktura										Celkem
	do 199	200 - 499	500 - 999	1000 - 1999	2000 - 4999	5000 - 9999	10000 - 19999	20000 - 49999	50000 - 99999	nad 100000	
Praha	0	0	0	0	0	0	0	0	0	1	1
Jihočeský	243	204	80	46	30	13	2	4	1	0	623
Jihomoravský	122	200	179	92	56	14	3	5	0	1	672
Karlovarský	20	39	30	17	13	6	4	2	1	0	132
Královohradecký	123	162	88	32	21	13	6	2	1	0	448
Liberecký	37	62	58	28	15	10	2	2	1	0	215
Moravskoslezský	14	61	78	74	39	17	4	7	4	1	299
Olomoucký	51	130	99	71	33	3	6	3	0	1	397
Pardubický	118	171	89	42	15	8	7	1	1	0	452
Plzeňský	196	145	73	45	28	8	4	1	0	1	501
Středočeský	290	414	254	106	48	16	13	4	1	0	1 146
Ústecký	63	127	75	39	25	8	9	3	5	0	354
Vysočina	339	209	91	34	13	10	4	4	0	0	704
Zlínský	17	88	99	48	32	11	4	4	1	0	304
<b>Česká republika (n)</b>	<b>1633</b>	<b>2012</b>	<b>1293</b>	<b>674</b>	<b>368</b>	<b>137</b>	<b>68</b>	<b>42</b>	<b>16</b>	<b>5</b>	<b>6248</b>
<b>Česká republika (%)</b>	26,14	32,20	20,69	10,79	5,89	2,19	1,09	0,67	0,26	0,08	100

Zdroj: Sestaveno na základě údajů Českého statistického úřadu (březen 2006)

## Tabulka 2 - Počet obcí I, II a III v ČR

Kraj	Obcí I	Obcí II	Obcí III
<b>Praha</b>	1 specifická obec se 22 správními obvody		
Jihočeský	623	37	17
Jihomoravský	672	34	21
Karlovarský	132	14	7
Královohradecký	448	34	15
Liberecký	215	21	10
Moravskoslezský	299	30	22
Olomoucký	397	20	13
Pardubický	452	26	15
Plzeňský	501	35	15
Středočeský	1 146	55	26
Ústecký	354	30	16
Vysočina	704	26	15
Zlínský	304	25	13
<b>Celkem</b>	<b>6248</b>	<b>387</b>	<b>205</b>

Zdroj: Vlastní výpočet na základě údajů z ČSU a zákona č. 314/2002 Sb.

Pozn.: Obce III je současně Obcí II i Obcí I, podobně Obce II je současně Obcí I. Praha je specifickou obcí, jejíž postavení je upraveno speciálním zákonem č. 131/2000 Sb., který Prahu vyjímá z působnosti zákona o obcích a zákona o krajích. Podle ústavního zákona č. 347/1997 Sb. Je Praha vyšším územně správním celkem - krajem, současně je obcí.

**Tabulka 3 - Kraje a oblasti a jejich charakteristiky**

		Počet obyvatel k 1.1. 2005
		celkem
Česká republika		10220577
Oblasti	Praha	1170571
	Střední Čechy	1144071
	Jihozápad	1175330
	Severozápad	1126721
	Severovýchod	1480144
	Jihovýchod	1640354
	Střední Morava	1230129
	Moravskoslezsko	1253257
Kraje	Hlavní město Praha	1170571
	Středočeský kraj	1144071
	Jihočeský kraj	625712
	Plzeňský kraj	549618
	Karlovarský kraj	304588
	Ústecký kraj	822133
	Liberecký kraj	427563
	Královéhradecký kraj	547296
	Pardubický kraj	505285
	Vysočina	510114
	Jihomoravský kraj	1130240
	Olomoucký kraj	639423
	Zlínský kraj	590706
	Moravskoslezský kraj	1253257

Pramen: Z dat Českého statistického úřadu (<http://vdb.czso.cz>, září 2006)

**Regiony soudržnosti** jsou potom pro potřeby regionální politiky vytvořeny následovně (zákon č. 248/2000 Sb., o podpoře regionálního rozvoje, ve znění pozd. předpisů)

§ 15 Pro potřeby spojené s koordinací a realizací hospodářské a sociální soudržnosti, spočívající zejména ve využívání finančních prostředků z předvstupních a strukturálních fondů Evropských společenství (dále jen "fondy"), se zřizují regiony, jejichž územní vymezení je totožné s územními statistickými jednotkami NUTS 2,6) (dále jen "regiony soudržnosti"). Jedná se o tyto regiony soudržnosti:

- a) Praha, vymezený územím hlavního města Prahy,
- b) Střední Čechy, vymezený územím Středočeského kraje,
- c) Jihozápad, vymezený územím Českobudějovického a Plzeňského kraje,
- d) Severozápad, vymezený územím Karlovarského a Ústeckého kraje,
- e) Severovýchod, vymezený územím Libereckého, Královéhradeckého a Pardubického kraje,
- f) Jihovýchod, vymezený územím Brněnského a Jihlavského kraje,
- g) Střední Morava, vymezený územím Olomouckého a Zlínského kraje,
- h) Ostravsko, vymezený územím Ostravského kraje.

**Tabulka 4 - Regiony soudržnosti - NUTS II v České republice**

Region soudržnosti	Výměra v km <sup>2</sup>	Počet obyvatel 1. 1. 2000	Průměr HDP 1995 - 1997	
			PPS	EU 100 %
Praha	496	1 186 855	21 927	118,8
Střední Čechy	11 014	1 111 354	9 085	49,2
Jihozápad	17 615	1 177 982	11 198	60,6
Severozápad	8 650	1 131 974	10 708	58,0
Severovýchod	12 440	1 489 407	10 188	55,2
Jihovýchod	13 991	1 658 761	10 478	56,8
Střední Morava	9 100	1 240 355	9 988	54,1
Moravskoslezsko	5 554	1 281 410	11 172	60,5
<b>ČR</b>	<b>78 860</b>	<b>10 278 098</b>	<b>11 761</b>	<b>64,0</b>

Pramen: Peková, J.: Hospodaření a finance územní samosprávy. Praha: Management Press 2004, s. 106

## **OBCE I, II A III**

**Obce s rozšířenou působností**, zahájily svoji činnost od 1.1.2003 a představují nový typ obcí – tzv. obce III. typu (obce II. typu představují obce s pověřeným obecním úřadem, obce I. typu jsou obce vykonávající základní rozsah státní správy), vykonávají většinu státní správy v přenesené působnosti. Tyto vybrané obce převzaly zhruba 80 % působnosti bývalých okresních úřadů - jedná se zejména o agendy:

- evidence obyvatel,
- vydávání cestovních a osobních dokladů,
- řidičských průkazů, technických průkazů,
- evidence motorových vozidel,
- živnostenské oprávnění,
- výplata sociálních dávek,
- sociálně právní ochrana dětí,
- péče o staré a zdravotně postižené občany,
- vodoprávní řízení, oblast odpadového hospodářství a ochrany životního prostředí,
- státní správa lesů, myslivosti a rybářství,
- oblast dopravy a silničního hospodářství.

### **Jednotlivé typy obcí II a obcí III vymezuje zákon č. 314/2002 Sb. - v JMK**

Obce II:

Adamov, Blansko, Boskovice, Brno, Břeclav, Bučovice, Bzenec, Hodonín, Hrušovany nad Jevišovkou, Hustopeče, Ivančice, Ivanovice na Hané, Klobouky u Brna, Kuřim, Kyjov, Letovice, Mikulov, Miroslav, Moravský Krumlov, Pohořelice, Rosice, Rousínov, Slavkov u Brna, Strážnice, Šlapanice, Tišnov, Velká nad Veličkou, Velké Opatovice, Veselí nad Moravou, Vranov nad Dyjí, Vyškov, Znojmo, Ždánice, Židlochovice.

Obce III:

Blansko, Boskovice, Brno, Břeclav, Bučovice, Hodonín, Hustopeče, Ivančice, Kuřim, Kyjov, Mikulov, Moravský Krumlov, Pohořelice, Rosice, Slavkov u Brna, Šlapanice, Tišnov, Veselí nad Moravou, Vyškov, Znojmo, Židlochovice.

Správní obvody obcí II a obcí III vymezuje vyhláška Ministerstva vnitra č. 388/2002 Sb. (ve znění pozdějších předpisů - v současnosti novelizováno vyhláškou č. 361/2006).

## STATUTÁRNÍ MĚSTA

**§ 4 odst. 1 zákona o obcích:** Statutárními městy jsou *Kladno, České Budějovice, Plzeň, Karlovy Vary, Ústí nad Labem, Liberec, Hradec Králové, Pardubice, Jihlava, Brno, Zlín, Olomouc, Přerov, Chomutov, Děčín, Frýdek-Místek, Ostrava, Opava, Havířov, Most, Teplice, Karviná a Mladá Boleslav.*

**Územně členěná statutární města:** (např. v časopisu *Moderní obec* 10/2005 Charbuský, M., Stejskal, J. *Nejviditelnější dopady jsou ve finanční sféře*):

5 plně členěných: Brno, Ostrava, Plzeň, Ústí nad Labem a Pardubice  
(např. statut Brna najdete zde:

2 členěna z části: Liberec a Opava  
(např. statut Liberce najdete zde:  
<http://www.liberec.cz/pages/obcan/vyhlasiky/statut.htm>)

12 nečleněných: České Budějovice, Havířov, Hradec Králové, Jihlava, Karlovy Vary, Karviná, Kladno, Mladá Boleslav, Most, Olomouc, Teplice, Zlín.

(Fungování sedmi pardubických obvodů stojí každoročně desítky miliónů korun... Jen náklady na mzdy úředníků jsou asi o 16 mil. Kč vyšší...)

## **CO ŘÍKÁ ZÁKON O OBCÍCH O POSTAVENÍ STATUTÁRNÍCH MĚST:**

§ 4 (2) Území statutárních měst se může členit na městské obvody nebo městské části s vlastními orgány samosprávy.

§ 5 (2) Statutární město je samostatně spravováno zastupitelstvem města; dalšími orgány statutárního města jsou rada města, primátor, magistrát a zvláštní orgány města. Městský obvod územně členěného statutárního města je spravován zastupitelstvem městského obvodu; dalšími orgány městského obvodu jsou rada městského obvodu, starosta, úřad městského obvodu a zvláštní orgány městského obvodu. Městská část územně členěného statutárního města je spravována zastupitelstvem městské části; dalšími orgány městské části jsou rada městské části, starosta, úřad městské části a zvláštní orgány městské části.

PŘEDEVŠÍM HLAVA VIII - § 130 a násl. zde také § 134 (1) Městské obvody a městské části jednají za statutární město v záležitostech jim svěřených zákonem a v mezích zákona statutem. (2) Městské obvody a městské části nemohou vydávat obecně závazné vyhlášky nebo nařízení. § 135 Usnesení zastupitelstva města a rady města v záležitostech, které nebyly zákonem nebo statutem svěřeny městskému obvodu nebo městské části, jsou pro orgány městských obvodů a městských částí závazná.

§ 139 (1) Orgány statutárních měst vykonávají přenesenou působnost, která je zákonem svěřena pověřeným obecním úřadům a obecním úřadům obcí s rozšířenou působností. (2) Orgány městských obvodů a městských částí vykonávají přenesenou působnost, kterou podle zvláštních zákonů vykonávají orgány obcí. Statutární město může statutem určit městské obvody a městské části, jejichž orgány budou vykonávat zcela nebo zčásti přenesenou působnost svěřenou zvláštními zákony pověřeným obecním úřadům, popřípadě některou přenesenou působnost svěřenou zvláštními zákony obecním úřadům obcí s rozšířenou působností.

(3) Je-li to účelné, může statutární město statutem se souhlasem městského obvodu nebo městské části vyhradit v přenesené působnosti orgánů obcí některé činnosti magistrátu města nebo určit, že některé tyto působnosti budou vykonávat orgány jiných městských obvodů nebo městských částí.

(4) Městské obvody a městské části jsou při výkonu přenesené působnosti správními obvody; výkon přenesené působnosti jsou povinny zabezpečit. Na výkon přenesené působnosti obdrží městské obvody a městské části příspěvek z rozpočtu statutárního města.

§ 146 Nestanoví-li tato hlava zákona výslovně jinak, platí pro statutární města, jejich městské obvody a městské části ustanovení ostatních hlav zákona.

### **ZÁKONY/MATERIÁLY K VEŘEJNÉ SPRÁVĚ V CIZÍM JAZYCE:**

a) JEN V ANGLIČTINĚ ZDE: <http://www.mvcr.cz/odbor/moderniz/zakony.html>

b) I VE FRANCOUZŠTINĚ ZDE: <http://www.mvcr.cz/odbor/moderniz/public.html>

Odbor modernizace veřejné správy

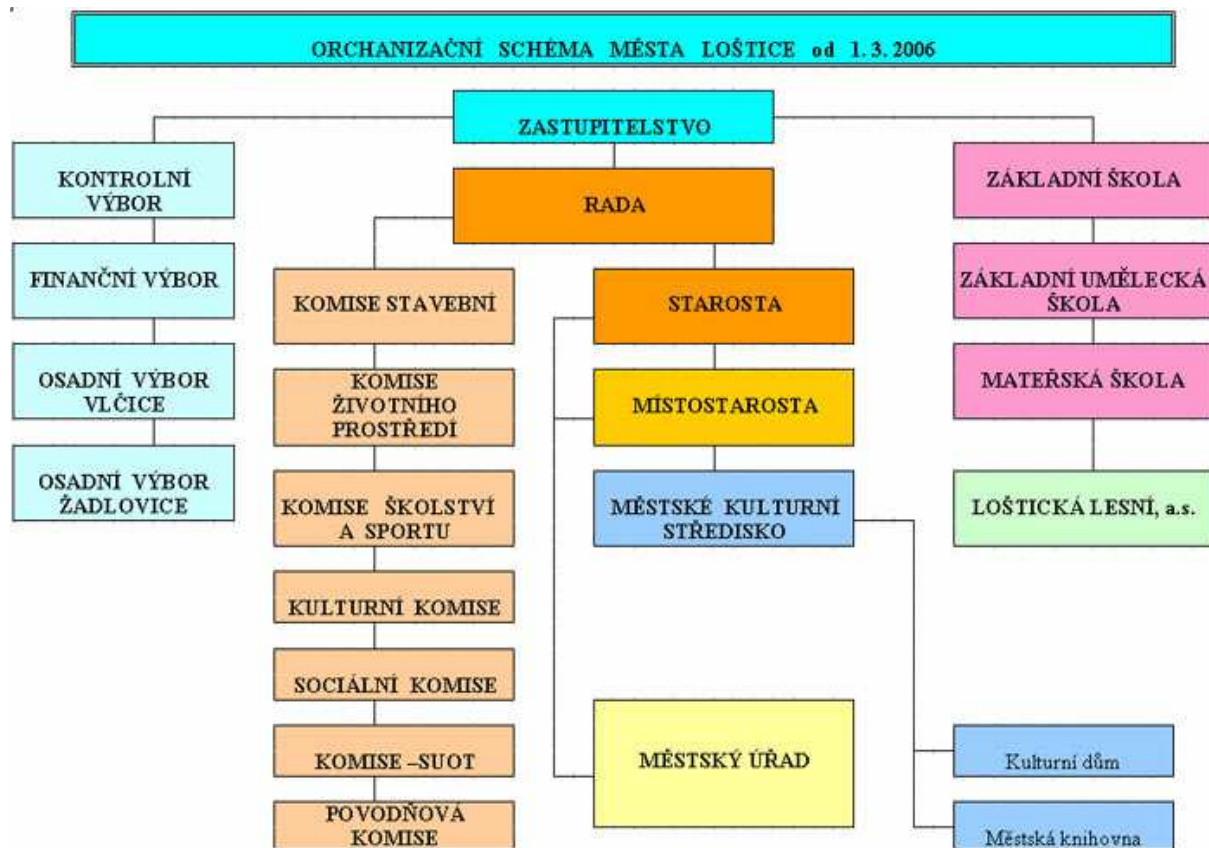
### **Publikační činnost**

- Elektronická verze publikace „Sborník příspěvků, 2. Národní konference kvality ve veřejné správě s mezinárodní účastí, 5. - 7. prosince 2005, Plzeň“ od kolektivu autorů. K dispozici je stále i tištěná verze sborníku, kterou Vám na vyžádání zašleme - informuje Ing. Pavel Kajml z odboru modernizace veřejné správy (31.5.2006)
- Elektronická verze publikace Řízení procesů výkonu státní správy (případová studie Vsetín) od kolektivu autorů - informuje Ing. Pavel Kajml z odboru modernizace veřejné správy (7.3.2006)
- Měření spokojenosti v organizacích veřejné správy - soubor příkladů od kolektivu autorů
- Veřejná správa v České republice
- Veřejná správa v České republice (anglická verze)
- Veřejná správa v České republice (francouzská verze)
- Veřejná správa v České republice (německá verze)
- Etika veřejné správy na místní úrovni - obecná příručka Rady Evropy
- Etika ve veřejné správě na místní a regionální úrovni v České republice
- Etika ve veřejné správě na místní a regionální úrovni v České republice (anglická verze)

**DALŠÍ ZDROJ INFORMACÍ - PORTÁL VS: [www.portal.gov.cz](http://www.portal.gov.cz)**

## Příklady organizačních struktur:

### (1) OBCE I - Loštice (Olomoucký kraj; <http://www.mu-lostice.cz/>)



### **OSADNÍ VÝBOR** - zákon o obcích v:

§ 120 (1) V částech obce může zřídit zastupitelstvo obce osadní nebo místní výbory (dále jen "osadní výbor"). Osadní výbor má minimálně 3 členy. Počet členů osadního výboru určí zastupitelstvo obce.

(2) Členy osadního výboru jsou občané obce, kteří jsou přihlášení k trvalému pobytu v té části obce, pro kterou je osadní výbor zřízen, a jsou určeni zastupitelstvem obce.

(3) Předsedu osadního výboru zvolí zastupitelstvo obce z řad členů osadního výboru.

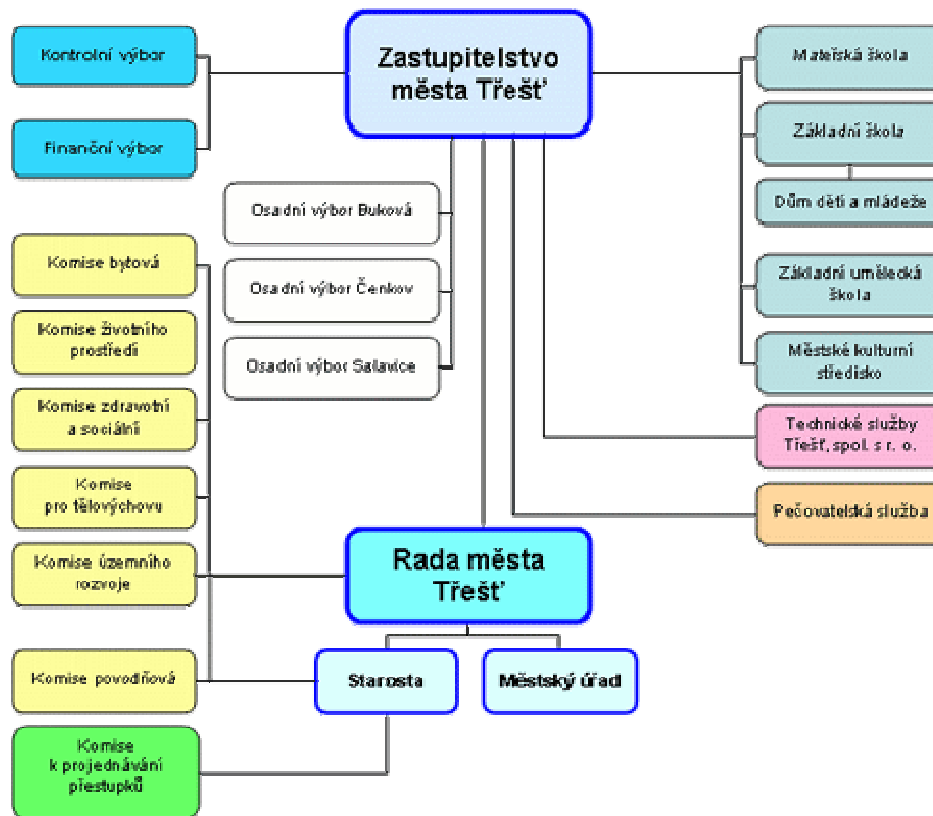
§ 121 (1) Osadní výbor je oprávněn

a) předkládat zastupitelstvu obce, radě obce a výborům návrhy týkající se rozvoje části obce a rozpočtu obce,  
b) vyjadřovat se k návrhům předkládaným zastupitelstvu obce a radě obce k rozhodnutí, pokud se týkají části obce,

c) vyjadřovat se k připomínkám a podnětům předkládaným občany obce, kteří jsou hlášeni k trvalému pobytu v části obce, orgánům obce.

(2) Požádá-li předseda osadního výboru na zasedání zastupitelstva obce o slovo, musí mu být uděleno.

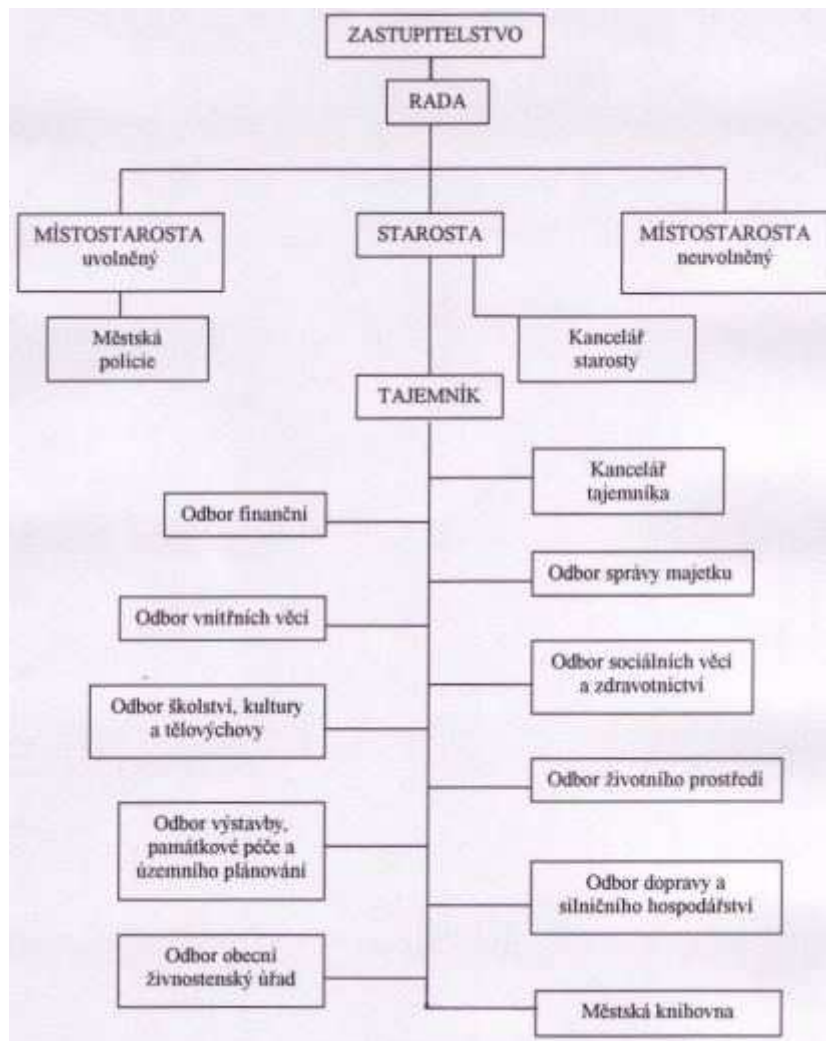
## (2) OBCE II - Třešť (Kraj Vysočina)





### (3) OBCE III

#### a) Kaplice (Jihočeský kraj)



## **b) Popis vnitřní organizační struktury MěÚ Blansko** (<http://www.blansko.cz/urad/106/106-struktura.php>)

platnost od 1. 1. 2007

- STAROSTKA
  - 1. místostarosta
  - 2. místostarosta
- Městská policie (ředitel +19)
- TAJEMNÍK
  - Oddělení sekretariát starosty (vedoucí +2)
  - Kontrolní oddělení (vedoucí +1)
  - Odbor kancelář tajemníka (vedoucí +1)
    - Právní oddělení (vedoucí +4,5)
    - Odd. personální a mzdové (vedoucí +2)
    - Odd. civilní ochrany a obrany (vedoucí +1)
    - úsek cestovního ruchu (+2,5)
  - Odbor vnitřních věcí (vedoucí)
    - Správní oddělení (vedoucí +7)
    - Oddělení dopravně správních agend (vedoucí +11)
  - Odbor hospodářské správy (vedoucí +1)
    - Středisko obecně prospěšných prací (+18)
    - Oddělení informatiky (vedoucí +3)
    - Oddělení hospodářské správy (vedoucí +7)
    - Oddělení úklidu (vedoucí +5,8)
  - Odbor finanční (vedoucí)
    - Oddělení účtárny (vedoucí +5)
    - Oddělení plateb, poplatků a rozpočtu (vedoucí +8)
  - Odbor sociálních věcí (vedoucí +1)
    - Oddělení sociálních služeb (vedoucí +22)
    - Oddělení dávek pro zdravotně postižené (vedoucí +10)
    - Poradna pro manželství, rodinu a mezilidské vztahy (vedoucí +1)
    - Oddělení sociálně právní ochrany (vedoucí +6)
    - Oddělení hmotné nouze (vedoucí +5)
  - Odbor školství, kultury, mládeže a tělovýchovy (vedoucí)
    - Vedoucí MKD
    - (+ 5)
  - Odbor stavební úřad (vedoucí)
    - Oddělení administrativy (vedoucí +2)
    - Oddělení stavebního řádu (vedoucí +6)
    - Oddělení regionálního rozvoje (vedoucí +5)
    - Oddělení dopravy (vedoucí +2)
  - Odbor obecní živnostenský úřad (vedoucí +1)
    - Oddělení registrace a živnostenského rejstříku (vedoucí +4)
    - Oddělení kontroly a správního řízení (vedoucí +3)
  - Odbor komunální údržby (vedoucí)
    - Oddělení komunální údržby (vedoucí +3)
    - Oddělení bytového a nebytového hospodářství (vedoucí +3)
  - Odbor životního prostředí (vedoucí +1)

- Oddělení vodního hospodářství, geologie, odpadů a ochrany ovzduší (vedoucí +4)
- Oddělení lesního hospodářství, ochrany přírody a zemědělství (vedoucí +4)
- Odbor investičního a územního rozvoje (vedoucí)
  - Oddělení pozemků (vedoucí +2)
  - Oddělení investiční (vedoucí +2)

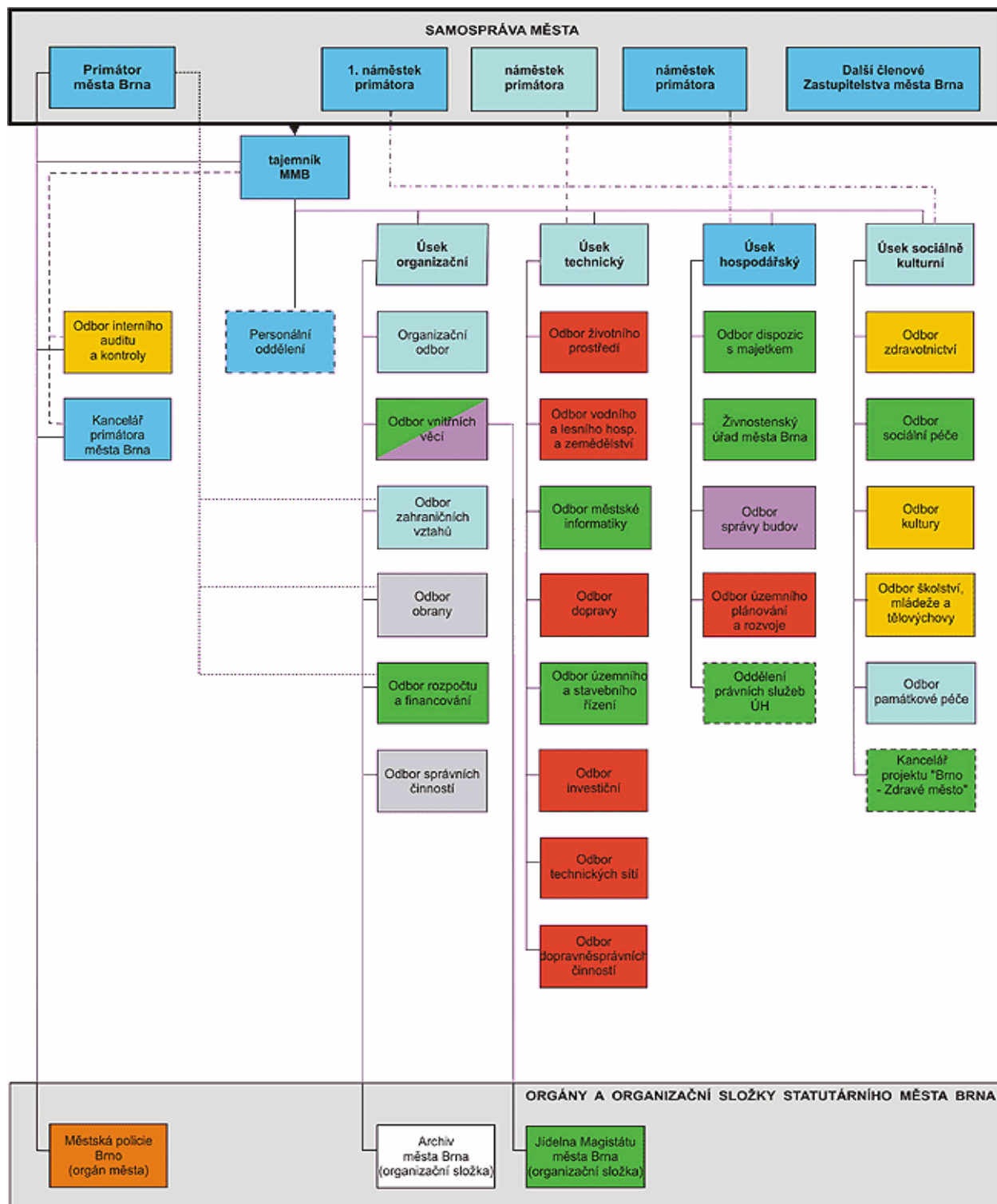
## **ROZPOČET MĚSTA VSETÍNA:**

[http://www.mestovsetin.cz/vismo/dokumenty2.asp?u=18676&id\\_org=18676&id=260666&p1=0&p2=&p3=](http://www.mestovsetin.cz/vismo/dokumenty2.asp?u=18676&id_org=18676&id=260666&p1=0&p2=&p3=)

## (4) STATUTÁRNÍ MĚSTO BRNO

### Schéma řízení statutárního města Brna a Magistrátu města Brna

(<http://www.brno.cz/toCP1250/index.php?nav01=34&nav02=1985>)



Podle zákona o obcích č. 128/2000 Sb. je Brno statutárním městem. Člení se na 29 městských částí. Nejvyšším orgánem samostatné působnosti je zastupitelstvo města a v městských částech zastupitelstva městských částí. V čele Magistrátu města Brna stojí primátor.

Výkonným orgánem v oblasti samostatné působnosti na úrovni města je jedenáctičlenná Rada města Brna v čele s primátorem a jeho náměstkou. Nadřízeným všech pracovníků Magistrátu města Brna je tajemník MMB, který plní funkci statutárního orgánu zaměstnavatele dle zvláštních předpisů. Řízení Magistrátu města Brna je rozděleno do 4 úseků. Vedoucí úseků řídí přidělené odbory (viz Schéma řízení statutárního města Brna a Magistrátu města Brna).

## Městské části



## (5) KRAJSKÝ ÚŘAD - Jihočeského kraje

Organizační struktura Krajského úřadu Jihočeského kraje

