

**MASARYKOVA UNIVERZITA V BRNĚ
EKONOMICKO-SPRÁVNÍ FAKULTA**

**Seminární práce z předmětu:
„Krizový management elektronického bankovníctví“**



TÉMA: E-BROKERAGE, E-LOANS, E-TICKETS.

Vypracovaly: Hana Jadrníčková, 5. ročník, obor Finanční podnikání
Lucie Pšeničková, 5. ročník, obor Finanční podnikání

Seminárna skupina: PFKMEB/4

Datum: 20.11.2007

OBSAH

<u>Úvod</u>	3
<u>1. E-brokerage</u>	4
<u>1.1 Fio, a. s.</u>	4
<u>1.2 E-Broker</u>	5
<u>1.2.1 Funkce e-Broker</u>	5
<u>1.2.2 Technické požadavky</u>	7
<u>1.2.3 Bezpečnost</u>	8
<u>2. E-ticket</u>	9
<u>2.1 České aerolinie (ČSA) – e-ticket</u>	9
<u>2.1.1 Internetové odbavení: Internet check-in</u>	10
<u>2.1.2 Práce s Internet check-in</u>	10
<u>2.2 Student Agency – e-ticket</u>	11
<u>2.2.1 Kreditová jízdenka</u>	11
<u>2.2.2 Otevřená jízdenka</u>	13
<u>2.2.3 Předplacená jízdenka</u>	13
<u>2.2.4 Elektronická jízdenka</u>	13
<u>2.2.5 Rezervace prostřednictvím SMS</u>	14
<u>3. E-loans</u>	16
<u>3.1 Hypotéka on-line v Hypotéční bance</u>	16
<u>3.2 ON-LINE půjčka Cetelem – půjčka přes internet</u>	17
<u>3.2.1 Jak zažádat o ON-LINE půjčku Cetelem</u>	17
<u>3.2.2 Postup pro vyřízení žádosti</u>	17
<u>3.2.3 Podmínky pro podání žádosti</u>	18
<u>3.2.4 Potřebné doklady</u>	18
<u>Závěr</u>	19
<u>Použitá literatura</u>	20
<u>Příloha č. 1 Investiční dotazník</u>	21

ÚVOD

V dnešní době již nemůžeme přehlédnout výhody, které nám poskytují a nabízí počítače a hlavně internetová síť. Proto nás již ani nemůže překvapit, že většina finančních služeb je poskytována také prostřednictvím internetu. Vzhledem k pokročilým bezpečnostním prvkům (např. digitální elektronický podpis, časové razítka a certifikáty) se internetové bankovníctví stává stejně tak bezpečné jako kdyby byly využívány klasické způsoby bankovníctví bez použití internetu nebo jiného prostředku elektronických komunikací.

Stejně tak, jak se rozvíjí internetové bankovníctví, rozšiřují se stále i služby, které jsou poskytovány přes internet. My se v naší seminární práci zaměříme na objasnění především těchto služeb: e-brokerage, e-loans a e-tickets. Všechny tyto pojmy bychom mohli zařadit pod jeden obecnější pojem e-finance.

1. E-BROKERAGE

K provozování bankovních a burzovních obchodů je potřeba mít příslušné povolení a je jedno, jestli se obchod uskuteční klasickým způsobem anebo prostřednictvím internetu. Stále ještě nejsou ani žádné speciální předpisy, které by upravovaly e-banking nebo e-brokerage. Základní právní předpisy regulující oblast bankovníctví a kapitálových trhů jsou Bankovní zákon, Burzovní zákon a Zákon o investičních fondech.¹

A teď se již dostáváme k samotnému pojmu e-brokerage. Je to v podstatě ještě stále novinka ve světě investičního bankovníctví. **E-brokerage**² znamená možnost jednoduché správy portfolia cenných papírů na dálku prostřednictvím internetu. K tomu potřebujeme dále aplikaci **e-brokerage**, která klientům umožňuje nejen nahlížet do přehledu jejich cenných papírů, které jim spravuje jejich investiční společnost či banka, ale také on-line zadávat příkazy k prodeji a nákupu cenných papírů. To vše mohou klienti dělat jednoduše prostřednictvím www stránek. Průkopníky v této oblasti jsou firmy E*Trade, AmeriTrade a Datek, které jako první nabídly svým klientům možnost operací s cennými papíry na New York Stock Exchange (NYSE).³

Rozsáhlejší přiblížení a vysvětlení pojmu e-brokerage provedeme na konkrétním on-line obchodníkovi s cennými papíry, kterým je burzovní společnost Fio, a.s.

1.1 Fio, a. s.⁴

Fio, burzovní společnost, a.s. je jednoznačně největším on-line obchodníkem s cennými papíry na českém trhu a jedním z nejvýznamnějších členů a akcionářů Burzy cenných papírů Praha. V obchodování s akciemi po internetu má jednoznačně dominantní postavení na českém trhu. V roce 2005 dosáhla společnost objem zprostředkovaných obchodů 116,8 miliardy korun. V RM-Systému zprostředkovává přibližně třetinu všech obchodů s akciemi. V popředí je rovněž svým podílem na trhu zprostředkování obchodů českých klientů s akciemi na amerických trzích a v Německu.

Finanční skupina Fio působí na českém finančním a kapitálovém trhu od roku 1993. Byla založena a je ovládána českými majiteli. Do spektra jejích služeb patří přijímání běžných a termínovaných vkladů, zprostředkování investic do tzv. zajištěných fondů, investice do akcií na českých a zahraničních trzích, poskytování podnikatelských úvěrů, úvěrů pro obchodování s cennými papíry, úvěrů na měnu a další služby. Finanční skupina Fio je reprezentována dvěma hlavními právními subjekty - Fio holding, a.s. a Fio, družstevní záložnou. Obchodování s akciemi je prováděno výhradně prostřednictvím Fio, burzovní společnosti, a.s., která je 100% dceřinou společností Fio holding, a.s.

^{2,3} <http://www.itpravo.cz/index.shtml?x=290540>

² **Brokerage** je v překladu makléřství nebo makléřská firma. Jde v podstatě o společnost, která je zprostředkovatelem mezi prodávajícím a nakupujícím. Samotný makléř je člen burzy, který zastupuje svého klienta a prodává nebo nakupuje cenné papíry jeho jménem.

³ <http://www.soom.cz/usertexts/print.php?aid=58>

⁴ http://www.fio.cz/o_fio.itml

Poprvé mohli klienti společnosti Fio obchodovat s akciemi na českém trhu prostřednictvím internetové aplikace **e-Broker** v roce 1997. Od roku 1999 bylo zpřístupněno on-line obchodování s akciemi v USA, v Německu od roku 2001. V roce 2003 bylo uzavřeno partnerství se dvěma významnými obchodníky s cennými papíry v Polsku, kteří šíří aplikaci e-Broker svým klientům. V červenci 2004 se Fio, burzovní společnost, a.s. stala jako první český obchodník s cennými papíry členem největší burzy v kontinentální Evropě, frankfurtské XETRA.

1.2 E-Broker

Burzovní společnost Fio, a.s. využívá k obchodování s cennými papíry již zmíněnou internetovou aplikaci e-Broker. Tato aplikace je určena pro investování na kapitálových trzích ČR, USA a SRN. Aplikace e-Broker je nástroj, který byl vyvinut pro obchodování s cennými papíry v reálném čase prostřednictvím kteréhokoliv počítače připojeného na internet. Ať investujeme na kterémkoliv trhu a v kterékoliv měně, e-Broker dokáže přesně spočítat celkový stav našeho portfolia. Dále poskytuje historické grafy a další údaje pro analýzu vhodných investičních příležitostí a samozřejmě eviduje veškeré provedené obchody s příslušnými poplatky.



E-Broker díky neustálému vývoji a zlepšování nabízí nejkomfortnější a nejrychlejší přístup na světové kapitálové trhy. S jednoduchou filosofií, jednoduchým ovládáním a přehledně je možné v jednu chvíli sledovat vývoj a on-line investovat na různých trzích s podporou mnoha funkcí a doplňkových služeb:

- investovat do zahraničních akcií lze ihned bez čekání na mezinárodní převod peněz,
- investiční poradenství od špičkových makléřů,
- zahraniční investice bez nutnosti konverze Kč,
- aplikace e-Broker je zdarma,
- pokročilé funkce pro profesionály,
- poplatky za obchodování jsou mimořádně nízké.

1.2.1 Funkce e-Broker

Vyhledávání

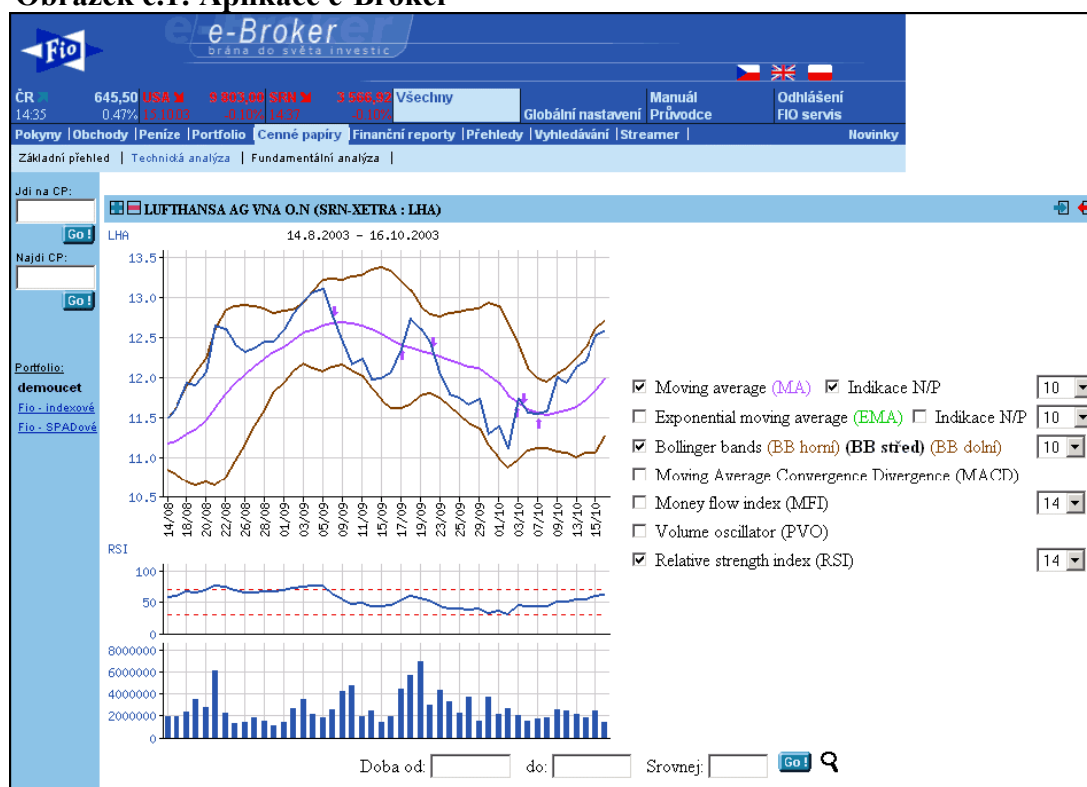
Funkce umožňuje vyhledat a porovnat cenné papíry splňující požadovaná kritéria, jako např. změna kurzu o určené procento, objem obchodů, různé finanční ukazatele společností, dividendový výnos atd.

Jednotlivé tituly se dají vyhledávat podle TICKERu (mezinárodní zkratka cenného papíru), nebo podle názvu společnosti. V případě, že máme k dispozici TICKER společnosti, uvedeme jej do okénka "Jdi na CP:" v levém sloupci aplikace e-Broker a potvrdíme . V případě, že známe jen název společnosti, uvedeme jej do okénka "Najdi CP:" a potvrdíme . V případě zobrazení většího počtu titulů si ten váš vybereme z nabídky na základě trhu a země, na kterém se titul obchoduje.

Technická analýza

Klienty, kteří se při investování soustředí spíše na "čtení" grafů, určitě osloví část "Technická analýza". Smyslem technické analýzy je predikovat na základě historických dat budoucí vývoj kurzu cenného papíru. Stránka poskytuje množství funkcí, kterými můžeme zvolený cenný papír analyzovat. Jednotlivé funkce se vykreslují buď přímo do grafu cenného papíru nebo se vykreslí nové grafy pod hlavním grafem s kurzem cenného papíru. Výhodou je, že si jednotlivé parametry nastavujeme sami a volíme i jejich délku ve dnech.

Obrázek č.1: Aplikace e-Broker



Zdroj: http://www.fio.cz/docs/manual_ebroker.pdf

Technická analýza slouží k co nejlepšímu načasování nákupu/prodeje akcií a spolu s fundamentální analýzou může významně pomoci k úspěchu naší investice. Využívá se především při spekulativním a krátkodobém obchodování s akciemi.

Fundamentální analýza

Fio poskytuje klientům kromě klasického zpravodajství i základní fundamentální data o společnostech, která jsou neoddělitelnou součástí rozhodovacího procesu při investování do akcií. Z obsahu fundamentální analýzy považujeme za základní údaje: tržní kapitalizace, účetní hodnota na akcii, cena/účetní hodnota, tržby, cena/tržby, zisk na akcii, P/E, zisková marže, rentabilita vlastního jmění, rentabilita aktiv, dividendový výnos, ... a mnoho dalších.

Inteligentní pokyny

Tyto pokyny představují automatickou reakci na nákup nebo prodej podle situace nastalé na trhu. Klient podle své investiční strategie zvolí, co se má stát s jeho pozicemi při nějaké

možné situaci na trhu a obchodní systém Fio následně takovou reakci zajistí automaticky a bez prodlevy. Cílem inteligentních pokynů je zajistit co nejlepší cenu pro realizaci zamýšlené transakce, zamezit nárůstu ztrát nad určenou úroveň při neočekávaném vývoji trhu nebo skrýt nějaký parametr pokynu tak, aby neměl nežádoucí vliv na chování ostatních účastníků trhu.

Individuální nastavení

Po přihlášení do aplikace e-Broker můžeme upravit vzhled stránek a údaje, které se právě mají zobrazovat tak, aby se s aplikací pracovalo co nejpříjemněji. Jde například o změnu hesla, nastavení automatického odhlášení po vypršení určitého časového intervalu, nastavení zobrazované měny atd.

Elektronická odborná péče

Elektronická odborná péče (dále jen EOP) je stanovena v zákoně č. 256/2004 Sb., o podnikání na kapitálovém trhu. Tento zákon udává obchodníkovi s cennými papíry povinnost poskytovat investiční služby s řádnou odbornou péčí a za tímto účelem zjišťovat od zákazníka jeho investiční záměry, finanční situaci a rozsah jeho znalostí a zkušeností.

Projekt EOP zavádí řadu automatizovaných kontrolních mechanismů, jejichž cílem je identifikovat pokyny, které by vystavovaly klienta většímu riziku, než jaké by odpovídalo jeho investičním záměrům, zkušenostem nebo jeho finanční situaci. Zatímco v případě osobně či telefonicky podávaných pokynů leží tíha odborné péče především na makléři, který je přijímá, v případě elektronicky podávaných pokynů, jejichž počet překračuje tisícovku denně, je takováto individuální kontrola makléřem, aniž by při ní zároveň došlo k významné prodlevě v předání na trh, prakticky neřešitelná, a proto je tato činnost automatizována v rámci EOP.

Aby obchodník Fio, burzovní společnost, a.s. zjistil od klienta veškeré relevantní údaje, které pro poskytování řádné odborné péče potřebuje, předkládá svým klientům tzv. Investiční dotazník. Platnost dat uvedených v dotazníku je jeden rok ode dne jeho poslední aktualizace.

Jestliže kontrolní mechanismy EOP již při podávání pokynu klientem vyhodnotí, že realizace pokynu představuje pro klienta potenciálně zvýšené riziko, jehož podstoupení nemusí být v souladu se skutečnostmi uvedenými v Investičním dotazníku, systém odeslání takového pokynu pozastaví a klientovi zobrazí příslušnou varovnou hlášku. Jestliže klient s podstoupením takového rizika i přes toto varování souhlasí, provede autorizaci pokynu opakovaným stisknutím tlačítka "Odeslat". V opačném případě nebude takový pokyn vůbec přijat ke zpracování. Pokud však obchodník v rámci EOP vyhodnotí informace sdělené v Investičním dotazníku tak, že klientovi takovéto investování do akcií zásadně nedoporučuje, bude zpracování případného pokynu trvale odmítnuto bez možnosti jeho autorizace odsouhlasením podstupovaného rizika.

1.2.2 Technické požadavky

Technické požadavky na používání aplikace e-Broker nejsou náročné. Stačí mít pouze přístup k internetu a použít doporučené internetové prohlížeče podporující https a css⁵ (např. INTERNET EXPLORER 5.5 a vyšší, Netscape 6.x, Opera 6.x nebo Mozilla 1.x).

⁵ CSS – Cascading Style Sheets je jazyk pro formátování internetových stránek.

HTTPS je nadstavba počítačového protokolu HTTP, která poskytuje zvýšenou bezpečnost před odposloucháním či podvržením dat. HTTPS není přímo zvláštní protokol, data jsou přenášena pomocí HTTP, ale data nejsou přenášena v běžném textu, ale jsou šifrována pomocí SSL nebo TLS⁶, což zaručuje ochranu proti útokům.

Pro komunikaci pomocí HTTPS musí nejdříve server vlastnit certifikát. Certifikát musí být podepsán tzv. certifikační autoritou, která zaručí, že vlastník certifikátu se nevydává za nikoho jiného. Webové prohlížeče jsou většinou vybaveny podpisovými certifikáty největších podpisových autorit.

Organizace si mohou taktéž podepsat certifikáty samy, protože certifikační autority si za podpis certifikátu většinou nechávají dobře zaplatit. Potom ale webový prohlížeč při načítání stránek s nedůvěryhodným podpisem varuje uživatele.⁷

1.2.3 Bezpečnost

Veškerá komunikace mezi naším počítačem a centrálním serverem probíhá šifrovaně. Pokud jsme přihlášení k aplikaci e-Broker, jsou všechna zasílaná i přijímaná data v šifrované podobě. Pro šifrování se používá buď 56 bit nebo 128 bit šifra, podle toho, jakou úroveň má náš prohlížeč.

Mezi další možnosti ochrany patří možnost elektronického převodu peněz pouze na předem písemně schválené účty a v neposlední řadě především heslo, kterým se přihlašujete do obchodní aplikace. Heslo lze kdykoliv změnit. Tato změna se ukládá na server společnosti Fio v zašifrované podobě a tím je zajištěno, že jej neznají ani zaměstnanci Fio. Poté co klient zadá jméno a heslo, vygeneruje server společnosti Fio "cookie", která slouží k jednoznačné identifikaci klienta. "Cookie" je několik málo bytů dat, které zaslal www server do prohlížeče. Tato data jsou po určitou dobu v prohlížeči uložena a jsou zasílána zpět serveru s každým dalším požadavkem na další www stránku. Tato uložená informace je známa právě a pouze prohlížeči, kterému byla zaslána a je zasílána pouze centrálnímu serveru finanční skupiny Fio.

Tato „cookie“ je posílána s každým požadavkem a má omezenou dobu platnosti. Tuto dobu platnosti umožňuje e-Broker nastavit dle požadavku klienta tzn., že pokud nepodáme po námi nastavenou dobu platnosti „cookie“ žádný požadavek, „cookie“ se smaže a dojde k automatickému odhlášení ze systému. Dále dojde ke smazání „cookie“ v případě, že zašleme požadavek na odhlášení ze systému. Používání „cookie“ je naprosto bezpečné. „Cookie“ nemůže serveru poskytnout žádná data z našeho pevného disku, neprozradí mu emailovou adresu ani žádné jiné informace o uživateli prohlížeče. „Cookie“ sama je přenášena v rámci šifrovaného spojení a není ukládána na disk, takže nikdo ji nemůže získat ani zachycením "po cestě", ani z našeho disku. Navíc, každá „cookie“ v sobě obsahuje čas svého vytvoření a je platná pouze po krátký čas po něm. Po té se stává zcela nepoužitelná.

⁶ Protokol **Transport Layer Security (TLS)** a jeho předchůdce, **Secure Sockets Layer (SSL)**, jsou kryptografické protokoly, poskytující možnost zabezpečené komunikace na internetu pro služby jako www, elektronická pošta, internetový fax a další datové přenosy. Mezi protokoly SSL 3.0 a TLS 1.0 jsou drobné rozdíly, ale v zásadě jsou stejné. Po vytvoření TSL (SSL) spojení je komunikace mezi serverem a klientem šifrovaná a tedy zabezpečená.

⁷ <http://encyklopedie.seznam.cz/heslo/195029-https>

2. E-TICKET

E-ticket je další službou světa informačních technologií, jež nemusí přímo souviset s Internetem. Za e-ticket považujeme nákup lístku, jízdenky či letenky prostřednictvím elektronické sítě (obvykle Internetu). Hlavní rozdíl oproti klasickému způsobu prodeje lístků je v tom, že zákazník nedostává lístek ve fyzické podobě. Lístek existuje pouze virtuálně, ve formě čísla či autorizačního kódu. Po nákupu lístku dostane zákazník pouze autorizační kód, s nímž se prokáže na místě spotřeby.

V USA se dnes běžně nakupují letenky využíváním tohoto systému. V praxi to vypadá následovně: Zákazník si objedná letenku na Internetu, a to na stránkách letecké společnosti či jiné společnosti prodávající letenky. Za letenku zaplatí kreditní kartou, načež mu je okamžitě přiděleno konkrétní místo v letadle (na základě jeho preferencí u okna nebo v uličce) a autorizační kód. Tento kód využije až na letišti, kde přijde ke speciálnímu automatu e-ticket a kód tam zadá. Po ověření údajů mu automat vytiskne letenku a on může nastoupit do letadla. Kdy se tato služba nejvíce vyplatí? Odpověď je jednoduchá: v případě, kdy si odpoledne koupíme letenku na zítřejší ranní datum a nejbližší pobočka letecké společnosti, se kterou letíme, je vzdálena 300 km. Je jasné, že papírovou letenku nám již nikdo nevystaví a nezbývá nám nic jiného než využít e-ticket.⁹

K bližšímu charakterizování pojmu e-ticket můžeme použít například České aerolinie a jejich elektronický ticketing.

2.1 České aerolinie (ČSA) – e-ticket⁸

České aerolinie jsou moderní leteckou společností s dlouholetou tradicí. Spolupracují se 25 leteckými společnostmi a jsou členy aliance SkyTeam. Nabízí letecké spojení do téměř 70 destinací v Evropě, na Blízkém a Středním východě, v USA a Kanadě, Africe a Asii.

Jak bylo uvedeno již dříve **e-ticket** je zkratka pro elektronickou letenku, která je uložena v rezervačním systému.

E-ticket number je číslo, které se zadává při vstupu do služby Internet check-in – odbavení po internetu. E-ticket number je specifické číslo, uvedené na potvrzení elektronické letenky. Ve většině případů obsahuje 13 čísel. V případě, že obsahuje 14 čísel, použije se pouze prvních 13. Jestliže byla letenka rezervována např. přes cestovní agenturu, musíme požádat prodejce o zaslání e-ticket number, případně o zaslání čísla rezervace (**booking code**). Rezervační kód (booking code) obsahuje 6 znaků (čísel a/nebo písmen). Tento kód nalezneme na potvrzení rezervace.

Flight number je číslo rezervovaného letu podle letového řádu. Toto číslo je vytištěno na elektronické letence nebo na potvrzení rezervace. Číslo obsahuje dvě písmena a čtyři čísla (například OK3778).

⁸ http://www.csa.cz/cs/czechia/fin_info/nu_etiket.htm,

2.1.1 Internetové odbavení: Internet check-in

Internetové odbavení můžeme využít v případě, kdy jsme si pomocí internetového rezervačního systému koupili elektronickou letenku na lety Českých aerolinií nebo code svarových partnerů ČSA (společné lety s označením OK). Internetové odbavení je k dispozici **nejdříve 24 hodin a nejpozději 35 minut** před plánovaným odletem letadla.

V případě, že cestujeme s velkými zavazadly, které vyžadují samostatné odbavení, odbavíme se pomocí služby Internet check-in a zavazadla pak odevzdáme na přepážce označené Drop-off nejméně 35 minut před odletem. Pokud cestujeme s příručním zavazadlem, jdeme přímo k odletovému východu (GATE), ve stanovený čas nástupu do letadla.

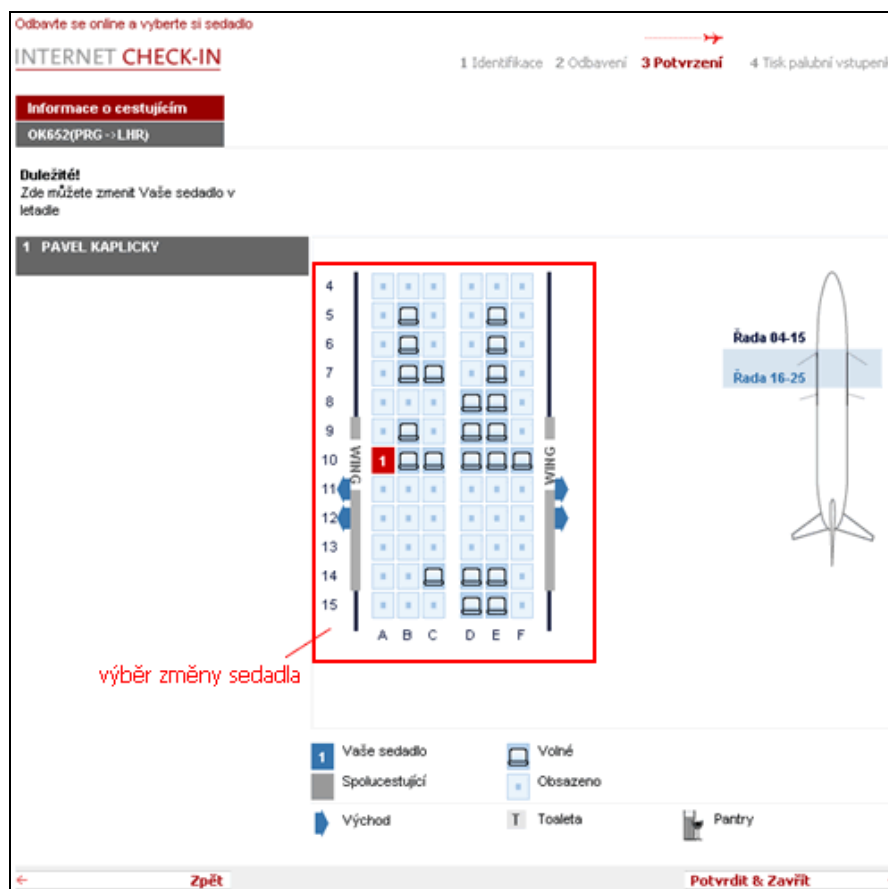
2.1.2 Práce s Internet check-in

➤ Krok č. 1 – identifikace

Při používání internetového odbavení je nezbytné správně zadat veškeré údaje. Nejprve je to číslo elektronické letenky a číslo letu. Po kliknutí na „pokračovat“ nás program pustí k dalšímu kroku.

➤ Krok č. 2 – Volba místa, které nám nejvíc vyhovuje

Obrázek č. 2: Volba sedadla v letadle



Zdroj: http://www.csa.cz/cs/czechia/fin_info/nu_etiket.htm

Ve druhém kroku internetového odbavení si můžeme vybrat sedadlo pro sebe i naše spolucestující. Služba Internet Check-in zahrnuje možnost změnit výběr našich sedadel. Stačí kliknout na tlačítko „Změnit“ a zvolit stránku „Vyberte preferované sedadlo“. Volná místa jsou zobrazena na sedadlové mapě. Do okamžiku definitivního potvrzení našeho výběru můžeme volbu sedadel libovolně měnit.

➤ **Krok č. 3 - Tisk palubní vstupenky (boarding pass)**

Ve třetím kroku si již můžeme vytisknout naše cestovní dokumenty. Forma dokumentů nabízených k tisku závisí na vybavení letiště, z něhož odlétáme.

V závislosti na vybavení letiště můžeme tisknout následující dokumenty:

- **palubní vstupenka** (Boarding pass): dokument slouží jako klasická palubní vstupenka,
- **potvrzení** (Confirmation document): dokument představuje potvrzení našeho odbavení v rámci služby Internet check-in,
- **shrnutí cesty** (Trip summary): dokument obsahuje informace o námi rezervované cestě a je dostupný pouze je-li zobrazeno cílové letiště.

2.2 Student Agency – e-ticket⁹

Další společností, kde můžeme využít koupi jízdenek a letenek přes internet je Student Agency, která je největší jazykovou cestovní agenturou v České a Slovenské republice a největším prodejcem letenek. Garantuje nejvýhodnější ceny letenek na trhu, úzce spolupracuje s leteckými společnostmi v oblasti marketingu a akčních nabídek, které jsou poskytovány výhradně při prodeji prostřednictvím Student Agency. V současné době jsou v České republice synonymem luxusní autobusové dopravy, známé jako STUDENT AGENCY Express nebo-li „žluté linky“.

Společnost STUDENT AGENCY, s.r.o byla založena v roce 1996. Předmětem podnikání bylo zprostředkování jazykových, vzdělávacích, pracovních a au-pair programů v zahraničí a autobusová doprava. V roce 1998 vstoupila na slovenský trh. Největší expanze společnosti začala od roku 2000, kdy taky přibrala novou aktivitu - prodej letenek do celého světa.

Na příkladu Českých aerolinií jsme vám ukázali jak funguje elektronická koupě letenek, proto se nyní u Student Agency zaměříme jen na autobusové jízdenky. Tato společnost nabízí 4 typy jízdenek, vztahující se k elektronickému rezervačnímu systému – kreditovou, otevřenou, předplacenou a elektronickou jízdenku. Elektronická jízdenka je e-ticket v pravém slova smyslu, protože nemá fyzickou podobu. Další tři uvedené jízdenky fyzickou podobu mají, ale rezervace probíhá elektronicky, buď přes internet nebo přes sms zprávu, zaměříme se zde tedy spíše na jejich rezervaci.

2.2.1 Kreditová jízdenka

Kreditová jízdenka je určena především těm, kteří chtějí cestovat levněji. Je ve formě kreditové karty, kterou si cestující mohou „dobíjet“ v prodejních místech Student Agency.

⁹ <http://www.studentagency.cz/mainpage.php?switch=102079>

S nabitou kreditovou jízdenkou si pak mohou rezervovat na stránkách www.studentagency.cz svůj konkrétní spoj.

Obrázek č. 3: Kreditová jízdenka.



Zdroj: <http://www.studentagency.cz/mainpage.php?switch=102079>

Před získáním kreditové jízdenky je třeba se nejdříve zaregistrovat. Následně nám na naši e-mailovou adresu přijde informace, kdy si můžeme kreditku vyzvednout na pobočce. Jízdenku je třeba při vyzvednutí nabít minimální částkou 500 Kč. Další nabíjení kreditu je již možné přímo na internetu.

Rezervace

Nabitou kreditovou jízdenku si můžeme kdykoliv rezervovat na webových stránkách nebo prostřednictvím SMS. Rezervace prostřednictvím internetu je zdarma a je možná nejpozději 30 minut před odjezdem. Postup rezervace je velmi jednoduchý. Nejdříve vybereme datum, čas a směr, které nám vyhovují. Poté zadáme naše přístupové jméno a heslo.

Rezervace prostřednictvím SMS je také zdarma a řídí se stejnými podmínkami jako rezervace na webových stránkách. Osobní rezervace není možná.

Změnu nebo zrušení rezervace na webových stránkách nebo prostřednictvím SMS je možné provést nejpozději 30 minut před odjezdem autobusu, a to zcela zdarma. Při osobní změně či zrušení rezervace nám bude z našeho kreditu odečten manipulační poplatek 10 Kč.

Další výhody kreditové jízdenky:

- Díky kreditové jízdence získáváme možnost rezervovat naráz místo až v 10 spojkách. Protože je kreditová jízdenka nepřenositelná, nelze rezervovat více míst v jednom spoji.
- Díky kreditové jízdence získáváme možnost se účastnit takzvaného kilometrového programu a nasbírat si tak při každé jízdě další kilometry. Díky těmto nasbíraným kilometrům si potom můžeme vybrat zdarma jízdenku na trase Praha - Ostrava nebo dokonce zpáteční jízdenku do Londýna, Švédska nebo Norska.
- Pokud kreditovou jízdenku ztratíme, je nutné ztrátu ihned oznámit v některém z prodejních míst Student Agency, aby mohli zablokovat výběr našeho kreditu nepovolnou osobou. Nová kreditní karta bude vydána bezplatně.
- Pro ty, kteří potřebují doklady o jednotlivých jízdách, je zde možnost vytisknutí Rozpisu pohybů na kreditové jízdence.
- V neposlední řadě je nutno uvést také aktuální akci Student Agency na spoj Praha – Brno. Při rezervaci kreditové jízdenky je snížené jízdné, a to ze 180 Kč na 50 Kč.

2.2.2 Otevřená jízdenka

K získání možnosti rezervace přes Otevřenou jízdenku je třeba si ji nejdříve na některém z našich prodejních míst zakoupit. Jedná se o jízdenku na jednotlivou jízdu, která však není zakoupena na konkrétní spoj. Je možné si jich zakoupit hned několik a poté je rezervovat až podle naší aktuální potřeby. Rezervaci je možné kdykoliv změnit či zrušit na webových stránkách nebo prostřednictvím SMS.

Obrázek č. 4: Otevřená jízdenka



Zdroj: <http://www.studentagency.cz/mainpage.php?switch=102079>

Rezervace

Rezervace otevřené jízdenky probíhá stejně jako u kreditové, pouze místo přístupového jména a hesla zadáváme číslo čárového kódu. Dále zde také není možná osobní změna nebo zrušení rezervace. Vrácení otevřené, nezarezerované jízdenky je možné pouze osobně za manipulační poplatek 10 Kč.

Platnost otevřené jízdenky je omezená platností ceníku na příslušné lince.

2.2.3 Předplacená jízdenka

Pokud očekáváme návštěvu ze zahraničí nebo sami právě za hranicemi pobýváme, předplacená jízdenka nám umožní zajistit si místo v požadovaném spoji. Stačí, aby nám blízká osoba koupila předplacenou jízdenku na určité pevné datum. Obdrží daňový doklad, na kterém je velmi výrazně uvedeno číslo čárového kódu. Toto číslo je třeba sdělit či např. zaslat emailem osobě, která potom bude skutečně cestovat. Při nástupu cestující číslo kódu nahlásí posádce autobusu a může bez problémů cestovat.

Výhodou předplacené jízdenky je také to, že ač je rezervována na konkrétní datum, ponechává si výhody jízdenky otevřené. Lze tedy její rezervaci pomocí SMS či internetu změnit ještě půl hodiny před odjezdem spoje.

Při zakoupení předplacené jízdenky je k ceně jízdenky účtován poplatek 20 Kč.

2.2.4 Elektronická jízdenka

Elektronická jízdenka má vlastnosti Otevřené jízdenky. Je vystavena na konkrétní trasu, datum a čas.

Rezervace je zdarma a je možná nejpozději 60 min. před odjezdem autobusu. Postup rezervace prostřednictvím internetu je velmi jednoduchý. Nejdříve zadáme požadovaný spoj a výběr platba kartou. Můžeme využít také možnost rezervace prostřednictvím SMS.

Změnu nebo zrušení rezervace na webových stránkách nebo prostřednictvím SMS je možné provést ZDARMA nejpozději 1/2 hodiny před odjezdem autobusu.

Storno jízdenky je možné nejpozději 1/2 hodiny před odjezdem autobusu pouze osobně za manipulační poplatek 10 Kč.

Při nástupu nahlásí cestující čárový kód, číslo jízdenky, jméno a příjmení posádky autobusu a může bez problémů cestovat.

2.2.5 Rezervace prostřednictvím SMS¹⁰

Tato bezplatná služba (při odesílání SMS platíme běžný tarif našemu operátorovi) nám umožní rezervovat otevřené či kreditové jízdenky i pokud právě nemáme přístup k internetu.

K rezervaci či zrušení rezervace stačí zaslat z našeho mobilního telefonu SMS na číslo **736 333 999** v níže uvedeném formátu. Rezervační systém obratem potvrdí naši rezervaci bezplatnou SMS zpět na náš mobilní telefon.

Obrázek č. 5: Rezervace pomocí SMS

pro rezervaci BUS XXXXXXXX DDMM HHMM AA BB S	NOVINKA REZERVACE pomocí SMS zaslané na tel. č. 736 333 999
pro zrušení rezervace BUS ZRUS XXXXXXXX DDMM HHMM	
pro zjištění volných sedadel BUS MISTA DDMM HHMM AA BB	
pro výpis rezervací a kreditů BUS VYPIS XXXXXXXX	
vyhledávání odjezdů BUS RAD DDMM AA BB	

Zdroj: <http://www.studentagency.cz/mainpage.php?switch=102079>

Příklad:

Mám otevřenou/kreditovou jízdenku s čárovým kódem 123456789 a chci si rezervovat autobus z Brna na Florenc na den 15.9.2004 v 6:00 hod. Rád sedím na sedadle č. 41.

Řešení:

Pošlu na číslo 736 333 999 SMS v následujícím tvaru - BUS 123456789 1509 0600 BR PR 41

¹⁰ <http://www.studentagency.cz/mainpage.php?switch=102079>

Výsledek:

Systém nám obratem potvrdí rezervaci. V případě, že námi požadované sedadlo je již obsazeno, systém nám pošle SMS s nabídkou volných míst v daném spoji a celý postup zopakujeme.

Upozornění:

Při zadávání rezervace (změny rezervace nebo rušení rezervace) je potřeba zaslat vždy JEDNU SMS na JEDNU REZERVACI. Tzn. že není možné rezervovat více míst a zaslat tuto zprávu prostřednictvím jedné SMS.

Pokud nám rezervační systém pošle odpověď obdobného znění jako je následující příklad: “Sedadlo 41 je již obsazeno. Volna sedadla ve spoji:1-2,31-32,39,45-47,50,52,57-61, pošlete prosím pro zajištění rezervace novou SMS.“ SMS musí být v obvyklém tvaru BUS XXXXXXXXXX DDMM HHMM AA BB S . Do SMS uvedeme některé ze sedadel, které nám systém nabídne, nebo je také možné poslat SMS zcela bez uvedení požadovaného čísla sedadla, v takovém případě nám systém automaticky vybere některé z volných sedadel.

Díky našemu mobilnímu telefonu také můžeme zjistit volná místa v požadovaném spoji, aktuální rezervace na naší jízdence či kreditce a brzy i jednoduchý jízdní řád.

3. E-LOANS

E-loans patří mezi novinky v oblasti klasického komerčního bankovníctví. Díky naprosto zničené důvěře lidí v český bankovní sektor není tento trend v ČR ještě patrný, ale například v USA nabízí celá řada bankovních institucí vyřízení úvěru prostřednictvím Internetu. Konečná podoba transakce je realizována již v klasické podobě, nikoliv virtuálně. Internet zde tedy slouží jako interaktivní médium, jehož prostřednictvím se banka snaží získat nové klienty a urychlit vyřizování jejich požadavků tím, že je nechá ve speciálním formuláři na internetu vyplnit základní osobní údaje.¹¹

3.1 Hypotéka on-line v Hypotéční bance

On-line hypotéka je velice jednoduché modelování vlastní hypotéky, kde můžeme v jednotlivých krocích libovolně měnit parametry. Po přechodu na další krok (kroky) se můžeme kdykoliv vrátit a upravit již zadané údaje. Zvolené prvky jednotlivých kroků neustále uvidíme v pravé části monitoru. On-line hypotéku můžeme opustit, libovolně hledat informace na webových stránkách Hypotéční banky a kdykoliv se vrátit k naší rozpracované hypotéce.

Výstupem hypotéky on-line je:

- shrnutí vámi zadaných parametrů
- další užitečné rady související s vaší hypotékou
- výše úrokové sazby
- výše měsíční splátky
- výše souvisejících poplatků

Údaje z připravené hypotéky budete moci odeslat hypotečnímu poradci z vašeho okolí, který vás nejdéle následující pracovní den bude kontaktovat. Údaje z on-line hypotéky budete dále moci vytisknout, uložit nebo poslat e-mailem.

Tato kalkulace je zcela nezávazná, nezavazujete se tedy využít služeb Hypotéční banky a zároveň ani Hypotéční banka není povinna hypoteční úvěr poskytnout.

Co díky HYPOTÉCE ON-LINE získáme:

- 50% slevu z poplatku za vyřízení hypotéky,
- garanci úrokové sazby,
- jednoduše a rychle užitečné informace o hypotékách,
- nastavení hypotéky podle našich potřeb,
- snazší vyřízení hypotéky.

Pro někoho může být také zajímavé, že Hypotéka online získala dvě prvenství v soutěži Zlatá koruna 2007:

- místo v hlavní kategorii Novinka roku 2007,
- místo v kategorii Hypotéky.¹²

¹¹ <http://www.soom.cz/usertexts/print.php?aid=58>

¹² <http://www.hypotecnibanka.cz/produkty-a-sluzby/online-hypoteka/>

3.2 ON-LINE půjčka Cetelem – půjčka přes internet

Společnost CETELEM ČR, a.s. nabízí půjčku, kterou si můžeme kompletně vyřídit přes internet. ON-LINE půjčka Cetelem je účelová nebo neúčelová půjčka, kterou můžeme využít na nákup nového či ojetého automobilu, koupi bytu nebo menší nemovitosti, na rekonstrukci a vybavení domácnosti, na dovolenou, vzdělání nebo na cokoli jiného. Tato půjčka nabízí klientům úrokovou sazbu již od 8,5 % p.a. a je poskytována ve výši od 20.000 až do 500.000 Kč s volitelnou dobou splácení od 6 do 72 měsíců a nejsou s ní spojeny žádné další poplatky za vyřízení půjčky nebo za vedení úvěrového účtu.¹³

3.2.1 Jak zažádat o ON-LINE půjčku Cetelem

Úvěrová kalkulačka nám umožní spočítat si různé varianty splácení – sami si zvolíme účel a výši půjčky, délku splácení nebo max. výši splátky a typ pojištění. Pomocí kalkulačky zjistíme výši splátek, přesnou úrokovou sazbu i RPSN¹⁴.

Až si vybereme parametry půjčky podle svých představ, můžeme zde přímo o půjčku zažádat vyplněním jednoduchého formuláře. Výhoda internetu spočívá v tom, že se výsledek posouzení žádosti dozvíte okamžitě po jejím odeslání. Potom již stačí vytisknout smlouvu, podepsat ji a spolu s požadovanými doklady poslat poštou na adresu společnosti Cetelem. Vše tedy můžeme vyřídit z pohodlí domova a doklady zaslat poštou.

3.2.2 Postup pro vyřízení žádosti

➤ přes internet

- vyplníme žádost o ON-LINE půjčku Cetelem a odešleme ji,
- informaci o předběžném schválení se dozvíme okamžitě, smlouvu si můžeme rovnou vytisknout nebo ji obdržíme poštou,
- pokud budeme s navrhovanými podmínkami souhlasit, smlouvu podepíšeme a s požadovanými doklady zašleme zpět na adresu CETELEM ČR, a.s.,
- po finálním posouzení žádosti nám do 5 pracovních dnů budou převedeny peněžní prostředky na účet.

➤ přes telefon

- stačí zavolat a sjednat si schůzku s úvěrovým specialistou, který:
 - o nám sdělí veškeré podrobné informace o půjčce,
 - o společně s námi vybere nejlepší řešení,
 - o domluví konkrétní podmínky pro poskytnutí půjčky,
 - o nám vypočítá veškeré náklady a cenu půjčky,
 - o nás znovu informuje o potřebných dokladech,
 - o ihned na naši adresu zašle smlouvu k podpisu.

¹³ <http://www.mesec.cz/clanky/on-line-pujcka-cetelem-pujcka-pres-internet/>

¹⁴ RPSN (roční procentní sazba nákladů) je číslo, které má umožnit spotřebiteli lépe vyhodnotit výhodnost nebo nevýhodnost poskytovaného úvěru. RPSN udává procentní podíl z dlužné částky, který musí spotřebitel zaplatit za období jednoho roku v souvislosti se splátkami, správou a dalšími výdaji spojenými s čerpáním úvěru.

Další postup je již stejný jako u vyřizování žádosti přes internet.¹⁵

3.2.3 Podmínky pro podání žádosti

O osobní půjčku Cetelem může zažádat každý občan ČR starší 18 let. Pro podání žádosti musí splňovat pouze tyto základní podmínky:

- fyzická osoba-občan ČR,
- starší 18 let a v době splatnosti půjčky nepřesáhne věk 65 let,
- bankovní účet u některé z bank v ČR

Minimální příjem pro poskytnutí půjčky není stanoven a záleží na individuálním posouzení. Splněním všech zde uvedených podmínek nevzniká žadateli právní nárok na uzavření smlouvy o půjčce. CETELEM ČR, a.s. si vyhrazuje právo nevyhovět žádosti o půjčku.¹⁶

3.2.4 Potřebné doklady

Doklady potřebné pro vyřízení naší žádosti:

- potvrzení o výši příjmu (klienta i partnera ve společné domácnosti),
- doklad o bydlišti (faktura za plyn, za elektřinu, SIPO),
- originál výpisu z bankovního účtu za poslední měsíc,
- vyplněný a podepsaný osobní dotazník,
- kopie občanského průkazu,
- popř. další doklady (kupní smlouvy, faktury apod.).¹⁷

¹⁵ http://www.cetelem.cz/cetelem2_op.php/zadost-o-pujcku/jak-postupovat

¹⁶ http://www.cetelem.cz/cetelem2_op.php/zadost-o-pujcku/podminky-pro-podani-zadosti

¹⁷ http://www.cetelem.cz/cetelem2_op.php/zadost-o-pujcku/potrebne-doklady

ZÁVĚR

Naše seminární práce se věnovala objasnění a bližšímu charakterizování pojmů e-brokerage, e-ticket a e-loans. Pro přehlednost a lepší pochopení jsme v práci využily i praktické příklady.

Všechny 3 pojmy úzce souvisí s internetem. U e-brokerage se jedná o nákup nebo prodej cenných papírů přes internet, e-ticket zase znamená nákup lístku, jízdenky či letenky prostřednictvím elektronické sítě a e-loans se dá definovat jako vyřízení úvěru přes internet. Proto je důležité dbát na technické požadavky a bezpečnost našeho elektronického připojení.

POUŽITÁ LITERATURA

Internetové zdroje

<http://encyklopedie.seznam.cz/heslo/195029-https>
http://www.cetelem.cz/cetelem2_op.php/zadost-o-pujcku/jak-postupovat
http://www.cetelem.cz/cetelem2_op.php/zadost-o-pujcku/potrebne-doklady
http://www.cetelem.cz/cetelem2_op.php/zadost-o-pujcku/podminky-pro-podani-zadosti
[http://www.csa.cz/cs/czechia/fin_info/nu_etiket.htm,](http://www.csa.cz/cs/czechia/fin_info/nu_etiket.htm)
http://www.fio.cz/o_fio.itml
<http://www.hypotecnibanka.cz/produkty-a-sluzby/online-hypoteka/>
<http://www.itpravo.cz/index.shtml?x=290540>
<http://www.mesec.cz/clanky/on-line-pujcka-cetelem-pujcka-pres-internet/>
<http://www.soom.cz/usertexts/print.php?aid=58>
<http://www.studentagency.cz/mainpage.php?switch=102079>

Příloha č. 1 Investiční dotazník

Obchodník s cennými papíry: Fio, burzovní společnost, a.s. Senovážné nám. 24, Praha 1 (dále též jen „Fio“ a „obchodník“)

Investiční dotazník

Smluvním partnerem obchodníka je: Fyzická osoba nebo právnická osoba, která není profesionálním investorem ve smyslu § 2 písm. a) zák. č. 256/2004 Sb., o podnikání na kapitálovém trhu, tedy osobou s odpovídajícím povolením Komise pro cenné papíry, (mimo osob s registrací podle § 29 a násl. zák. č. 256/2004 Sb., o podnikání na kapitálovém trhu) nebo ČNB nebo jiného oprávněného orgánu státu, příp. odpovídající licenci zahraniční.

Zákazník vyplňuje tento dotazník DOBROVOLNĚ. Dotazník slouží obchodníkovi s cennými papíry, aby poznal potřeby, znalosti a zkušenosti a majetkovou situaci zákazníka a jeho vztah k riziku, a mohl na základě získaných informací poskytovat zákazníkovi své služby kvalifikovaně a v jeho nejlepším zájmu. Požadovat od zákazníka informace uvedené v tomto dotazníku ukládá obchodníkovi § 15 zákona o podnikání na kapitálovém trhu. Pokud však zákazník odmítne na otázky v dotazníku odpovědět, nebo některou z otázek zodpoví nepravdivě, neúplně nebo nepřesně, vystavuje se nebezpečí, že obchodník mylně vyhodnotí skutečné potřeby zákazníka a zvolí pro zákazníka investiční strategii, která pro něj není nejvhodnější. Odmítne-li zákazník odpovědět na otázky, může dojít k tomu, že mu obchodník s cennými papíry požadovanou službu vůbec neposkytne, protože nebude znát jeho potřeby, případně k němu může přistupovat jako k velmi konzervativnímu zákazníkovi.

Obchodník žádá zákazníka, aby vždy při podstatné změně údajů uvedených v tomto dotazníku o této změně obchodníka informoval, a to z důvodů výše uvedených. Obchodník bude rovněž žádat zákazníka, aby alespoň jednou ročně vyplnil uvedený dotazník znovu, resp. aby vyznačil změny v odpovědích. Zákazník může vyplnit investiční dotazník i elektronicky, pokud je zajištěna jeho identifikace a pokud to obchodník umožňuje.

Zaměstnanec společnosti, který dotazník předkládá zákazníkovi:.....

Datum vyplnění dotazníku:.....

1. Zákazník

Jméno, obchodní firma, název:	
Rodné číslo (příp. datum narození), Identifikační číslo:	
Daňová příslušnost:	
Tuzemec/cizozemec dle devizového zákona:	
Číslo průkazu totožnosti zákazníka nebo kontaktní osoby:	
Kontaktní osoba, př. opr. osoba práv. osoby:	
Telefon:	
E-mail:	
Adresa:	

Obchodník s cennými papíry: Fio, burzovní společnost, a.s. Senovážné nám. 24, Praha 1 (dále též jen „Fio“ a „obchodník“)

2. Znalosti a zkušenosti zákazníka v oblasti investic do investičních nástrojů

- V oblasti investic do investičních nástrojů mám značné znalosti a zkušenosti s několikaletou praxí a dostatečně rozumím všem pojmům uvedeným v bodech 2.2, avšak odmítám sdělit podrobnější informace o těchto znalostech a zkušenostech v oblasti investic do investičních nástrojů dle jednotlivých bodů dotazníku.
- Nechci, sdělit obchodníkovi moje znalosti a zkušenosti v oblasti investic do investičních nástrojů.
- O znalostech a zkušenostech v oblasti investic do investičních nástrojů vypovídají následující odpovědi:

2.1. Délka zkušeností s investováním v letech

Hloubka zkušeností s obchodováním s akciemi, dluhopisy, cennými papíry vydanými fondem kolektivního investování a obdobnými nástroji (§ 3 odst. 1 písm. a) a b) zákona o podnikání na kapitálovém trhu)	žádné	částečné	dobré	velmi dobré
Počet let				
Obecné znalosti kapitálových trhů s finančními deriváty	žádné	částečné	dobré	velmi dobré
Počet let				
Hloubka zkušeností s obchodováním na Burze cenných papírů Praha, a.s.	žádné	částečné	dobré	velmi dobré
Počet let				
Hloubka zkušeností s obchodováním na RM - Systému, a.s.	žádné	částečné	dobré	velmi dobré
Počet let				
Hloubka zkušeností s obchodováním na amerických akciových trzích AMEX, NASDAQ, NYSE	žádné	částečné	dobré	velmi dobré
Počet let				
Hloubka zkušeností s obchodováním na německém akciovém trhu Deutsche Börse – XETRA	žádné	částečné	dobré	velmi dobré
Počet let				

2.2. Znalosti klíčových pojmů investování

Mechanismus a rizika obchodování s použitím margins

- dostatečně rozumím
- byl mi vysvětlen obchodníkem
- nerozumím, ale nebude při mém investování použit.

Podstata pákového efektu (leverage)

- dostatečně rozumím
- byl mi vysvětlen obchodníkem
- nerozumím, ale nebude při mém investování použit.

Mechanismus vypořádání futures kontraktů

- dostatečně rozumím
- byl mi vysvětlen obchodníkem
- nerozumím, ale nebude při mém investování použit.

Obchodník s cennými papíry: Fio, burzovní společnost, a.s. Senovážné nám. 24, Praha 1 (dále též jen „Fio“ a „obchodník“)

Podstata marking to market (denní zúčtování zisků a ztrát)

- dostatečně rozumím
- byl mi vysvětlen obchodníkem
- nerozumím, ale nebude při mém investování použit.

Podstata prodeje na krátko (short sales)

- dostatečně rozumím
- byl mi vysvětlen obchodníkem
- nerozumím, ale nebude při mém investování použit.

Náhrady z Garančního fondu obchodníků s cennými papíry

- rozumím podmínkám výplaty, neměl bych nárok na náhradu
- rozumím podmínkám výplaty a domnívám se, že bych měl nárok na 90 % z hodnoty investičních instrumentů a peněžních prostředků svěřených obchodníkovi, nejvýše však do ekvivalentu 20.000 EUR.
- domnívám se, že z Garančního fondu obchodníků mi bude v každém případě vyplacena celá hodnota mé investice

3. Záměry, které chce zákazník dosáhnout

- Nechci sdělit obchodníkovi mé záměry v oblasti investic do investičních nástrojů.

Jak často sledujete dění na kapitálových trzích?

- několikrát za den
- denně
- příležitostně

Délka Vašich investic většinou bývá

- kratší než 1 měsíc
- 1 - 6 měsíců
- 6 měsíců až 2 roky
- delší než 2 roky

Nyní investované peníze hodlám mít pro investování vyčleněné pravděpodobně po dobu

- 1-6 měsíců
- 6 měsíců až 2 roky
- 2 až 3 roky
- delší než 3 roky

Jak důležitá je možnost investici rychle přeměnit na hotové peníze?

- ano, je pravděpodobné, že takovou možnost budu nucen využít a proto nechci, aby pro mne rychlá přeměna znamenala finanční újmu.
- ano, mohlo by se stát, že budu potřebovat peníze, ale jsem srozuměn s tím, že rychlá přeměna mi může přinést dodatečné náklady.
- není, své peníze nechám investovány po celou dohodnutou dobu. Jsem si vědom, že jinak by rychlá přeměna na peníze znamenala dodatečné náklady.

Obchodník s cennými papíry: Fio, burzovní společnost, a.s. Senovážné nám. 24, Praha 1 (dále též jen „Fio“ a „obchodník“)

Dáváte při investování předost velikosti výnosu nebo jistotě?

- očekávám nadprůměrné výnosy. Jsem srozuměn s tím, že mé prostředky budou investovány do aktiv, kde není zaručena jejich návratnost.
- investuji proto, že chci vyšší výnos, ale vím, že v případě nepříznivého vývoje trhů se může hodnota mých investic i snížit.
- nemusím na své investici rychle vydělat, ale chci abych investoval do aktiv se 100 % návratností všech vložených prostředků.

Jaký roční výnos v procentech ze své investice považujete za reálný při zachování současných podmínek na finančních a kapitálových trzích?

- do 7% p.a. 7-15% p.a. 15 - 25% p.a. více než 25% p.a.

4. Finanční situace zákazníka

- Mám jasnou představu o výši rizika, kterou chci podstupovat, ale nejsem ochoten ji obchodníkovi sdělit. Rizikovost svých investic si chci řídit pouze sám bez jakýchkoli zásahů obchodníka.
- Nechci sdělit obchodníkovi moji finanční situaci
- O mojí finanční situaci vypovídají následující odpovědi

V jakém celkovém objemu Kč se budou pohybovat Vaše investice?

- do 200 000 Kč 200 000 Kč – 500 000 Kč 500 000 Kč – 1 000 000 Kč
- 1 000 000 – 5 000 000 Kč Více než 5 000 000 Kč

Případnou ztrátu v uvedené výši bych bral jako:	100 000 Kč	1 milion Kč	5 milionů Kč
- běžné podnikatelské riziko; pokud bych viděl příležitost k zisku, v obchodování bych pokračoval			
- ztrátu, kterou ještě unesu, ale která mi nejspíše v dalším obchodování zabrání			
- finanční katastrofu			

Jakou část Vašich celkových úspor tvoří částka, kterou hodláte investovat (%)?

Jaké procento snížení hodnoty zamýšlené investice by Vám způsobilo níže uvedený efekt.:

.....% by mně NEkomplikovalo zajištění základních potřeb,
.....% by pro mě NEznamenal významné existenční potíže,
.....% ztracená suma pro mne NENÍ důležitá.

Byly k investici použity prostředky z půjčky nebo jiných cizích zdrojů? (mimo cizích zdrojů poskytnutých obchodníkem)

- ano ne

Obchodník s cennými papíry: Fio, burzovní společnost, a.s. Senovážné nám. 24, Praha 1 (dále též jen „Fio“ a „obchodník“)

Máte představu, do jakých konkrétních cenných papírů chcete investovat?

ano ne

Do kterých:

5. Rizikovost portfolia

- V oblasti investic do investičních nástrojů mám značné znalosti a zkušenosti s několikaletou praxí, a proto nechci, aby obchodník sledoval rizikovost mých investic, tyto aspekty si budu sledovat a hodnotit sám. Prohlašuji, že mám dostatek zkušeností ke správnému posuzování rizikovosti jednotlivých investic. Jsem přesvědčen, že případným odmítáním investičních služeb obchodníkem pro jejich rizikovost, by mi obchodník působil větší škody z nerealizování obchodů než kolika ztrátám z rizikových obchodů by dokázal zabránit.
- Nemám dosud dostatečně ujasněnou svoji investiční strategii, na následující otázky proto nedokáži odpovědět.
- O mojí investiční strategii vypovídají následující odpovědi:

5.1. Své portfolio hodlám sledovat/sleduji jedenkrát za _____ dní.

5.2. Rád bych investoval tak, aby riziko, že se mé portfolio za dobu uvedenou v bodě 5.1. znehodnotí o více než _____ Kč, bylo velmi nízké (t.j. max. 5%).

5.3. O skutečném stavu mého portfolia nejlépe vypovídají

- Stav investičních nástrojů blokováných pro Fio.
- Saldo nákupů a prodejů realizovaných přes Fio včetně korekčních vkladů a výběrů.

5.4. Jsem si vědom toho, že málo likvidní investiční nástroje jsou často rizikovější než vyplývá z analýzy historických kurzů. Je to způsobeno tím, že právě z důvodu nízké likvidity často nevyjadřuje kurz investičního nástroje cenu prověřenou nabídkou a poptávkou. Za dostatečně likvidní lze v tomto smyslu z českých investičních nástrojů považovat pouze investiční nástroje obchodované ve SPADu. Za dostatečně likvidní investiční nástroje obchodované v USA lze považovat investiční nástroje obchodované na trzích NYSE, NASDAQ a AMEX, respektive akcie s cenou vyšší než 5 USD a denním průměrem objemu obchodů za měsíc vyšším než 100.000 akcií.

- Přesto chci obchodovat s málo likvidními investičními nástroji a budu si toto zvýšené riziko zohledňovat sám.
- Proto nechci obchodovat s málo likvidními investičními nástroji a žádám Fio, aby takovéto mé pokyny při validacích odmítalo.

Vyplněním a podpisem, resp. odesláním, tohoto dotazníku zákazník potvrzuje, že jeho obsahu porozuměl, vyplnil jej v souladu se svým nejlepším vědomím a bere na vědomí, že pokud některou z otázek v dotazníku zodpověděl nepravdivě nebo zamlčel některé podstatné skutečnosti, vystavuje se nebezpečí, že obchodník mylně vyhodnotí jeho skutečné potřeby a zvolí pro zákazníka investiční strategii, která pro něj není nejvhodnější. Zákazník dále potvrzuje, že se seznámil s aktuálním zněním Všeobecných smluvních podmínek pro obchodování s investičními instrumenty, Ceníku včetně příloh, Harmonogramem přijímání pokynů a Informacemi o skutečnostech souvisejících s obchodováním s investičními instrumenty a že souhlasí se závazností těchto dokumentů pro vztah založený komisionářskou smlouvou mezi ním a obchodníkem.

Datum: _____

Podpis zákazníka: _____

Obchodník s cennými papíry: Fio, burzovní společnost, a.s. Senovážné nám. 24, Praha 1 (dále též jen „Fio“ a „obchodník“)

6. Zvláštní poznámky, změny

Vyplňuje obchodník

--