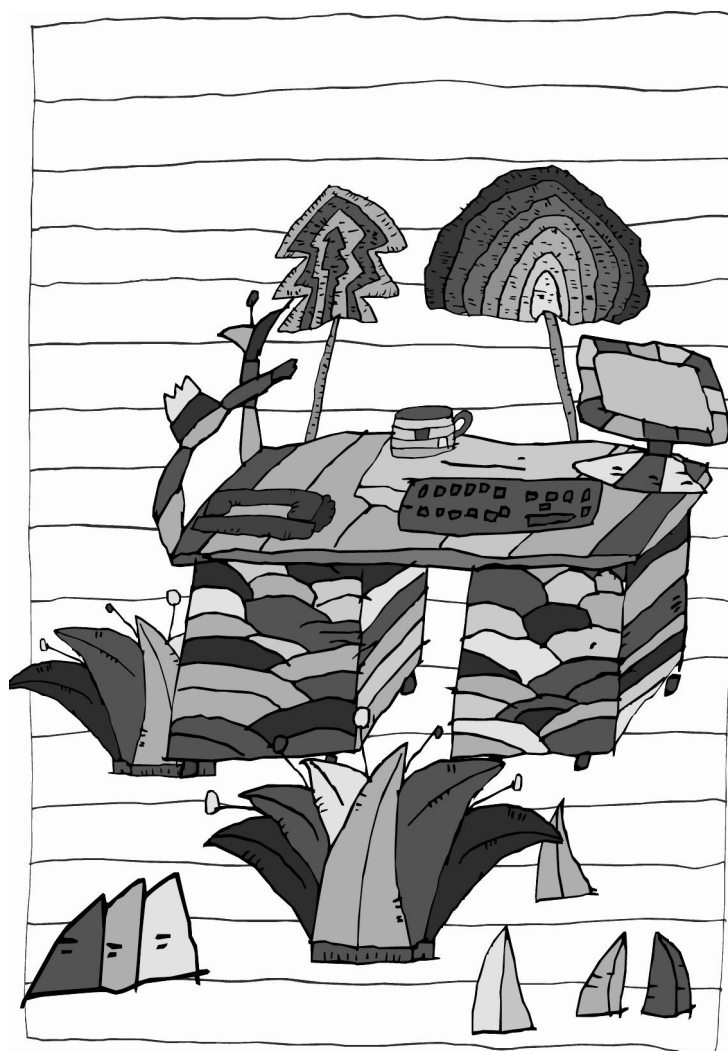




Standardy zeleného úřadování



veronica

VERONICA

Standardy zeleného úřadování
Příručka pro menší úřady a instituce

Editor: Petr Ledvina

Autoři textu:

Pavel Hrubý (Rosa, o.p.s.)

Zdeněk Jakubka (Vita)

Kamila Kanichová (Sít' ekologických poraden)

Yvonna Gaillyová (ZO ČSOP Veronica)

Petr Ledvina (ZO ČSOP Veronica)

Obrázky: Rostislav Pospíšil

Korektury: Jiří Turek

Vydala ZO ČSOP Veronica, Panská 9, 602 00 Brno

tel.: 542 422 750

www.veronica.cz

veronica@veronica.cz

Vydání první, květen 2007

© ZO ČSOP Veronica 2007



Příprava a tisk materiálu jsou podpořeny Evropským sociálním fondem a státním rozpočtem ČR.

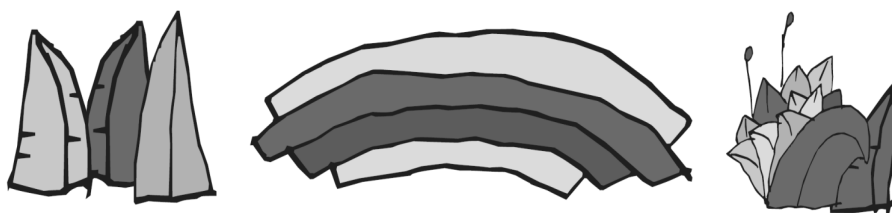
1 Co je zelené úřadování?

Zelené úřadování je zkrácený název pro environmentálně příznivé chování institucí financovaných z veřejných prostředků, jako jsou např. obecní, městské či krajské úřady, školy, školky, domy s pečovatelskou službou. Zahrnuje jak systémová opatření zaměřená zejména na provoz a chování, tak nakupování.

Zelené nakupování je takový způsob nákupu či zásobování, při kterém je brán ohled na dopad vybraného zboží a služeb na životní prostředí. Vybírají se produkty, jejichž negativní dopad na životní prostředí je co nejnižší. Kritéria, která se při tom berou v úvahu, jsou například recyklovatelnost, biologická rozložitelnost, materiální a energetická náročnost výroby, zdravotní nezávadnost, transportní vzdálenost od výrobce ke spotřebiteli atd.

Zelené úřadování může zohledňovat kromě environmentálních a ekonomických aspektů i rozměr sociální a etický – např. nákup Fair Trade občerstvení (káva, čaj) pro pracovní porady, nákup výrobků z chráněných dílen (např. vánoční přání, tašky) apod. V tomto širším pojetí hovoříme o **udržitelné správě**.

Podpora pozice ekologicky šetrných výrobků a služeb na trhu vyvolaná kupní silou orgánů veřejné správy, které na nákup vynakládají průměrně 16–18 % HDP Evropské unie, hraje významnou roli a pomáhá šířit udržitelný model spotřeby a výroby. Některé z evropských zemí zelené nakupování využívají již od 80. let 20. století. Vědí, že nutné změny našeho chování, které mohou omezovat jevy jako například klimatické změny či vyčerpávání přírodních zdrojů, se neobejdou bez adekvátních změn chování veřejné správy a dalších veřejných organizací a institucí.



Přínosy zeleného úřadování

- Sníží se zátěž životního prostředí díky pořízování environmentálně příznivého zboží a služeb
- Poptávka zvýší dostupnost výrobků příznivějších pro životní prostředí na trhu
- Podpoří se ekologicky příznivé inovace výrobků
- Zelené instituce se stanou příkladem pro další úřady a zejména pro občany
- Prostor pro pracovníky a návštěvníky je zdravější
- Zpravidla znamená také úspory nákladů



2 Legislativa a soulad se strategickými rámci

Udržitelná spotřeba je zakotvena v různých dokumentech na mezinárodní i národní úrovni. Světový summit o životním prostředí v Johannesburgu 2002 stanovil v jednom ze svých cílů podporovat takové strategie nakupování ve veřejné správě, které podněcují rozvoj a šíření ekologicky šetrného zboží a služeb.

Akční program pro životní prostředí EU (usnesení č. 1600/2002/EG) mluví o podpoře nakupování ve veřejném sektoru, které se řídí ekologickými kritérii, promítnutými např. do ekologického značení. Do nákupních postupů lze zahrnout kritéria týkající se životního cyklu výrobku včetně výrobní fáze.

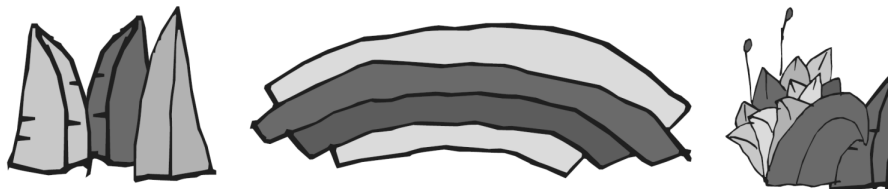
V České republice platí usnesení vlády č. 720/2000 k návrhu podpory rozvoje prodeje a užívání ekologicky šetrných výrobků (EŠV) – doporučuje vládě a státní správě upřednostňování těchto výrobků; usnesení vlády č. 1155/2006, jehož přílohou je Akční plán Státního programu environmentálního vzdělávání, výchovy a osvěty v České republice na léta 2007 až 2009, Rámec programů udržitelné spotřeby a výroby.

Při nákupu nového zboží, služeb, rekonstrukcí či staveb budov je důležitý **Zákon o veřejných zakázkách** (č. 137/2006 Sb.), který pro zadání veřejné zakázky umožňuje stanovit dílčí hodnotící kritéria. Tato dílčí hodnotící kritéria se musí vztahovat k nabízenému plnění veřejné zakázky a mohou jimi být vedle nabídkové ceny i kvalita, technická úroveň, estetické a funkční vlastnosti, vlastnosti plnění **z hlediska vlivu na životní prostředí**, provozní náklady či návratnost nákladů. *Podle tohoto zákona mohou samostatně postupovat i neveřejné organizace či instituce (neziskové*



organizace, nadace...), buď v rámci projektů placených z veřejných peněz (kdy je to dokonce vyžadováno), nebo i v rámci projektů placených firemními či soukromými dárci.

Akční plán Státního programu environmentálního vzdělávání, výchovy a osvěty v České republice na léta 2007 až 2009 (usnesení vlády č. 1155 ze dne 11. října 2006, které vychází z usnesení vlády č. 991 z 8. 10. 2003, č. 1048 z 23. 10. 2000, č. 1010 z 14. 10. 2002 a ze zákona č. 123/1998 Sb., o právu na informace o životním prostředí) v kapitole I. – Průřezová opatření předpokládá postupné zavádění environmentálně šetrného provozu úřadů a státních institucí (např. správních úřadů, škol, zdravotnických zařízení, kulturně vzdělávacích zařízení) včetně úprav veřejných prostranství.



3 Zavedení zeleného úřadování – jak začít?

Aby dostal obchod s výrobky a službami ekologičtější základ, je zapotřebí nejen motivace, ale také dostatek informací o nakupovaném zboží, službách, o vhodném a nevhodném chování. Je třeba vědět, co je zelené úřadování a na jakých stojí principech. Tyto informace lze částečně najít na následujících stranách, podrobně jsou rozvedeny v literatuře, která je uvedena na konci materiálu a která je k dispozici i na internetu.

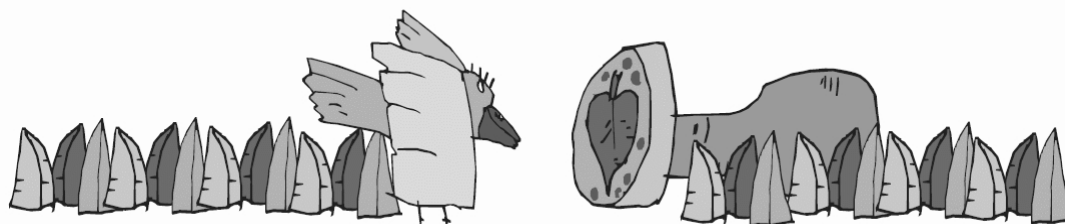
Významnou částí publikace je celá řada tabulek a měřitelných kritérií. Umožní vám:

- udělat vstupní audit v oblasti zeleného úřadování
- stanovit si úroveň (*standard*) zeleného úřadování ve vaší instituci (volbou relevantní sady opatření a sledovaných kritérií)
- monitorovat dopady zavedených opatření a zlepšovat je, např. lze pomocí nich vyhodnotit funkčnost interní směrnice
- sledovat vývoj v čase
- výsledky měření se dají využít také k přímému získání údajů, kolik jsme ušetřili
- využít pro další informování a vzdělávání pracovníků, kterých se to týká
- výsledky lze také využít pro porovnání více budov
- v neposlední řadě lze všechny naměřené údaje medializovat.

Nejde o soubor norem a požadavků ale podkladový materiál, ze kterého si každý může svou normu pro úřad, pro úřadem spravované školy, pro ekoporadnu, další organizace či instituce vytvořit sám. Na základě vstupního auditu v tabulkách s měřitelnými kritérii si lze vybrat, co chceme dělat a které úrovně chceme dosáhnout (např. úspory energie o 10 %, zvýšení podílu recyklovaného papíru na 80 %, ...). K těmto kritériím pak zvolíme opatření, kterými se k cíli dopravujeme (kapitola 6). Ta lze zavést v instituci obvyklým způsobem – interním předpisem, školením, informací na poradě.

Zelené úřadování lze na úřadech provozovat „svépomocně“ například s využitím tohoto materiálu. Lepší je přizvat ke spolupráci někoho z vnějšku – např. školené poradce ze Sítě ekologických poraden (STEP), či jiné ekologické poradny nebo poradenská centra, která se tématu věnují.

Celý materiál berte zejména jako pracovní sešit sloužící k získání informací a k zapisování údajů, závazků, poznámek. Materiál je zároveň ke stažení v elektronické podobě na stránkách www.veronica.cz, například chceme-li rozšířit sledování na další budovy.



4 Osmero zeleného nakupování aneb „Jak na to“ v několika bodech

1. 3R (Reduce, Reuse, Recycle)

Kupujte jen to, co potřebujete, nechte funkční věci dosloužit, abyste nevytvářeli zbytečný odpad. Kupujte výrobky na více použití, které dlouho vydrží. Nepotřebných a nefunkčních věcí se přednostně zbavte tak, aby je mohl využít ještě někdo jiný, a každopádně, aby alespoň materiál z nich mohl být znovu zužitkován.

2. Biologicky rozložitelné a recyklovatelné materiály (včetně obalů)

Dávejte přednost výrobkům, které jsou biologicky rozložitelné nebo alespoň recyklovatelné s možností jejich předání k recyklaci ve vaší obci – to platí i o obalech.

3. Čím méně obalů, tím lépe (větší balení)

Větší balení šetří obalový materiál a zmenšují množství odpadu. Optimální jsou obaly vratné a znovu použitelné/naplnitelné. Opakem jsou obaly na jedno použití. Ze stejného důvodu se vyplatí upřednostňovat koncentrované prací a čisticí prostředky.

4. Výrobky s co nejnižším obsahem látek poškozujících životní prostředí a lidské zdraví

Zvažte nákup výrobků obsahujících jedy, organická rozpouštědla a další látky, které se uvolňují do prostředí, akumulují se v tělesných tkáních a jsou těžko odbouratelné – tím spíše, je-li dostupná nějaká šetrnější (přírodní) alternativa.

5. Výrobky a potraviny z blízka

Nakupováním místních produktů podporujete místní živnostníky, a tím i prosperitu regionu. Nepřímo také chráníte životní prostředí tím, že snižujete nutnost dálkové (většinou silniční) dopravy – šetříte ovzduší, vodu, silnice, pohonné hmoty a v konečném důsledku i zdraví a lidské životy.

6. Výrobky šetřící zdroje a energii

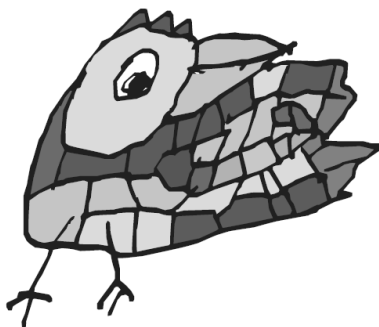
Dávejte přednost takovým výrobkům, jejichž výrobou i provozem jsou materiální (přírodní) suroviny i energie využívány s maximální efektivitou. Kupujte spotřebiče s energetickým štítkem pokud možno s označením „A“ (ideálně A++), případně jinými systémy značení vztahujícími se k úsporám energie. Sem patří i využívání obnovitelných zdrojů energie (slunce, voda, vítr, biomasa).

7. Výrobky vzniklé udržitelným způsobem

Upřednostňujte produkty, jejichž způsob výroby je v souladu se zásadami udržitelného rozvoje. Kupujte produkty ekologického zemědělství, které se vyhýbá používání umělých hnojiv a pesticidů. Dbejte, aby vaše dřevěné výrobky pocházely z šetrně obhospodařovaných porostů, a ne tropických pralesů či jiných míst, kde kácení ohrožuje vzácnou faunu a flóru. Kupujte výrobky spravedlivého obchodu (Fair Trade), který zaručuje šetrný management území a spravedlivý výdělek lidem v rozvojových zemích. To se týká hlavně těch produktů, které nejsou „z blízka“, ale přesto je nezbytně potřebujeme.

8. Výrobky dokládající svoje kvality týkající se vlivu na zdraví a ŽP certifikátem (ekoznačky)

Pro snazší orientaci spotřebitelů byly vyvinuty systémy ekologického značení. Taková „ekoznačka“ na výrobku znamená, že daný produkt splňuje předepsaná kritéria vlivu na životní prostředí. Nezávislá agentura, která certifikát uděluje, tak vlastně dělá „detektivní práci“ za spotřebitele.



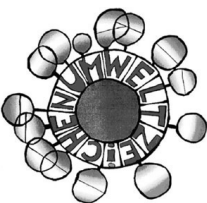




5 Označování ekologických výrobků a služeb – „ekoznačky“

Systémy ekologického značení („ekoznačky“) slouží k označení produktů, které jsou ohleduplnější k životnímu prostředí než jiné sloužící ke stejnému účelu. Takto mohou být certifikovány pouze výrobky a služby, které splňují stanovená kritéria zaručující, že výrobek je šetrnější k životnímu prostředí v celém svém životním cyklu, tj. od výroby po jeho likvidaci. Výrobek s ekoznačkou neznámá, že je absolutně neškodný. I ekologicky šetrný výrobek znamená zátěž pro životní prostředí. Kritéria, která musí výrobky splnit, jsou obvykle garantována státem.



V České republice existuje Národní program označování ekologicky šetrných výrobků, kdy výrobky získávají certifikát „Ekologicky šetrný výrobek“. V současnosti směrnice obsahují kritéria podmiňující udělení certifikátu celé škále výrobků – od textilu a výrobků z recyklovaného papíru přes čisticí prostředky, kotle a nábytek po výpočetní a kancelářskou techniku. Výrobky též mohou u nás obdržet tzv. ekoznačku Evropské unie.

Kromě těchto dvou značek se můžeme na našem trhu setkat s výrobky s některými certifikáty ostatních národních systémů značení – nejčastěji pravděpodobně rakouského, německého („Modrý anděl“) a skandinávského („Severská labut“), zatím nejvíce na papíru a kancelářských potřebách

„Ekologicky šetrný výrobek“	„The flower“	„Umweltzeichen“	„Der Blaue Engel“	„Severská labut“
				
Česká republika	Evropská unie	Rakousko	Německo	Skandinávie

Produkty ekologického zemědělství – biopotraviny

V zahraničí i u nás se čím dál více rozvíjí šetrné ekologické zemědělství, které nepoužívá nebezpečné chemikálie a zajišťuje důstojné podmínky chovu zvířat. Výrobky pocházející z takových ekologických farem jsou označovány jako biopotraviny. Biopotraviny jsou produkty vyrobené z rostlin, živočichů a jejich produktů pěstovaných, chovaných a zpracovaných podle Zákona o ekologickém zemědělství č. 242/2000 Sb. a Nařízení rady EHS č. 2092/91. Musí rovněž splňovat všechny požadavky na bezpečnost a zdravotní nezávadnost podle Zákona o potravinách. Produkty jsou označeny logem zvaným Zelená zebra. Novou povinností bude brzy uvádět na každém biovýrobku evropské logo.

	
národní označení biopotravin	evropské označení biopotravin

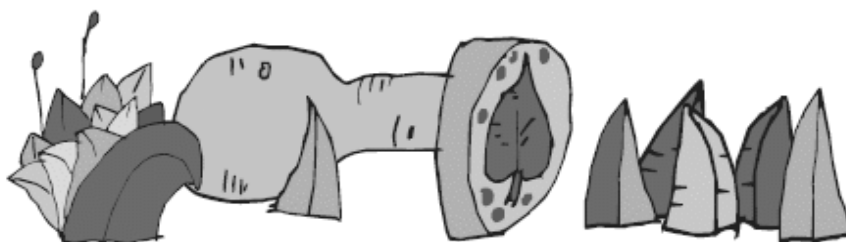
Zdroje informací

www.ekoznačka.cz

www.zeleneuradovani.cz/ekoznačka/
www.eco-label.com

Výčerpávající informace o Ekologicky šetrných výrobcích, seznamy produktů a výrobců s touto značkou

Stránky Síť ekologických poraden, informace o ekoznačkách
 Program ekologického značení Evropské unie (i v češtině)



6 Jednotlivé tématické oblasti

Zelené úřadování lze realizovat v řadě oblastí. Níže následuje pár rad a tipů ve stručné podobě. Na závěr příslušné kapitoly jsou vždy odkazy na zdroje, kde lze nalézt podrobné informace.

6.1 Používání papíru a výrobků z něj

Nejdůležitější je snížení spotřeby papíru. Papír a veškeré papírové kancelářské potřeby by měly být z recyklovaného papíru. Sníží se zátěž životního prostředí a navíc částečně klesnou náklady. Preference výrobků z recyklovaného papíru podpoří také recyklaci papíru a poptávku po výrobcích z něj.

- omezení množství tisku, tj. netisknout, co není potřeba (např. e-mail), dávat přednost, kde je to možné, elektronické korespondenci, archivování a dokumentaci
- využívat papír z obou stran, tj. oboustranný tisk a kopírování, a to jak u interního použití, tak u oficiálních dokumentů a formulářů; oboustranné popisování listů v blocích
- případný jednostranně potištěný papír používat na poznámky, tisk konceptů
- malé chyby opravovat ručně – korekční lak – místo opětovného tisku
- obálky je možno používat opakovaně, např. pro vnitřní poštu
- používat recyklovaný kancelářský papír na tisk a kopírování
- používání výrobků z recyklovaného papíru
- také řada dalších kancelářských potřeb je dnes k dostání z recyklovaného papíru: tiskopisy (výdajové a příjmové doklady, náhrada cestovních výloh atd.), bloky, sešity, obálky, vizitky, ale také šanony, složky a pořadače apod.; též hygienický papír
- informační a propagační materiály, brožury či publikace, materiály obce/úřadu/instituce tisknout na recyklovaném papíře

Zdroje informací

www.zeleneuradovani.cz/papir/
papir.arnika.org

Stránky Sítě ekologických poraden, vše o papíru pro zelené úřadování
Informace o papíru na stránkách projektu sdružení Arnika „Šetrné papírování“, vyjádření výrobců tiskáren a kopírek, jak jejich přístroje zvládají recyklovaný papír

www.memo.de

Internetový obchod s ekologicky šetrným kancelářským zbožím, kde u každého výrobku jsou uvedeny všechny chemické látky, které obsahuje (německy)



6.2 Kancelářské potřeby

Kancelářských potřeb je mnoho, jejich spotřeba je značná, a zároveň jsou většinou špatně recyklovatelné nebo vůbec nejsou recyklovatelné. Proto je jim a jejich výběru třeba věnovat pozornost.

- používat výrobky s delší životností, tj. pevná konstrukce, velký obsah či objem, dlouhá záruční doba
- psací potřeby s vyměnitelnými nebo doplnitelnými náplněmi
- tonery dávat znovu plnit
- dávat přednost výrobkům z materiálů, jejichž zpracování doprovází nižší spotřeba energie a nižší znečištění prostředí
- vhodné materiály jsou dřevo, kov, recyklovaný papír, přírodní kaučuk, polypropylen (PP), polyetylen (PE)
- vyhýbat se PVC, hliníku, barvivům s těžkými kovy, organickým rozpouštědlům
- dřevěné tužky a pastelky místo plastových, nejlépe nelakované
- výrobky bez organických rozpouštědel, tj. lepidla, fixy a zvýrazňovače na vodní bázi (water based)
- fixy a zvýrazňovače lze nahradit např. tlustými dřevěnými, nelakovanými pastelkami nebo suchými (tužkovými) zvýrazňovači
- pro opravy používat korekční lak na vodní (případně etanolové) bázi
- archivační systémy nejlépe z recyklovaného papíru, bez úpravy, bělení či plastového laminování
- nežádoucí jsou výrobky z PVC (např. pozor na některé kopírovací a promítací folie, složky, okénka pro identifikační štítky, průhledné fólie, pořadače, děrovačky, sešíváčky, odvíječe lepicí pásy) a polystyrenu (PS)
- nepoužívat zbytečné kancelářské potřeby a také zbytečně „esteticky“ upravené potřeby, jako jsou lakované nebo plastem laminované kancelářské sponky a napínáčky

Zdroje informací

www.zeleneuradovani.cz/kancelar/

Stránky Sítě ekologických poraden, vše o kancelářských potřebách pro zelené úřadování

6.3 Zařízení interiéru – nábytek, nátěrové hmoty, podlahové krytiny

nábytek

- materiál – nejlépe, pokud je možnost, certifikované FSC dřevo (mezinárodní certifikát prokazující, že dřevo pochází z šetrně obhospodařovaných lesních porostů)
- pokud materiál typu dřevotřískas, OSB-deska apod., vybírat ty s co nejnižším obsahem unikajících polutantů (mají negativní vliv nejen na životní prostředí, ale i na zdraví); nejčastější z nich je formaldehyd, tedy pokud možno bez formaldehydu nebo s jeho velmi nízkou koncentrací, např. produkty se značkou EŠV (kategorie „aglomerované materiály na bázi dřeva a výrobky z nich“); nábytek určený pro kojence a děti – značka CE)
- povrchová úprava – použité nátěry přírodní nebo s nízkým vlivem na životní prostředí a zdraví – přírodní oleje a včelí vosk, případně alespoň nátěry vodou ředitelné
- co nejméně hliníku a plastů
- pokud to jde, je výborné podpořit lokálního výrobce nábytku



nátěrové hmoty – např. barvy, laky, lazury, mořidla apod.

Největší podíl na znečištění životního prostředí v této sféře mají těkavé organické látky používané jako rozpouštědla a ředidla. Uvolňují se do okolního vzduchu i několik měsíců a mají negativní vliv také na zdraví. Z hlediska domácího prostředí jsou nejméně závadné výrobky mající atest pro použití na hračky a pro styk s potravinami, dále pak nositelé značky EŠV (kategorie „nátěrové hmoty ředitelné vodou“) a samozřejmě přírodní ekvivalenty.

- používat prostředky ředitelné vodou, ne na bázi jiných rozpouštědel
- laky je možno nahradit přírodními ekvivalenty (přírodní oleje a vosky)

podlahové krytiny

- nejproblematictější je linoleum z PVC, jde přitom o nejčastěji užívanou krytinu; je možné ji nahradit tradičním linoleem z přírodních materiálů

Zdroje informací

www.zeleneuradovani.cz/nabytek/

Stránky Síť ekologických poraden, vše o nábytku, nátěrových hmotách a podlahových krytinách

www.czechfsc.cz

Stránky FSC ČR (ekvivalent BIO v lesnictví), seznam dřevěných výrobků a výrobců s certifikátem FSC

www.veronica.cz/nakupovani/

Stránky Ekologického institutu věnované nakupování – informace o nátěrových hmotách a FSC nábytku



6.4 Úklid a čištění

• prevence znečištění a spotřeby čisticích prostředků

- opatření, která brání znečištění, a tedy snižují frekvenci úklidu – rohože a čisticí zóny na frekventovaných místech; dostatečná velikost; před vchod přijde rohož hrubá a do budovy potom jemná
- zavést kritéria způsobu úklidu, tj. instrukce, jak provádět úklid efektivně a přitom z hlediska spotřeby čisticích prostředků úsporně. Jednou z možností je sestavit úklidový plán – tj. stanovit, kde, co, kolikrát týdně, jak a kdy udělat, další formou může být přidělová distribuce čisticích prostředků personálu
- omezit použití chemických čisticích prostředků je možné tím, že se chemickými prostředky bude uklízet jen některé dny v týdnu či období
- omezovat škálu používaných čisticích prostředků, tj. nepoužívat ty čisticí prostředky, které nejsou nezbytně nutné
- správné dávkování – dodržovat dávkování dle pokynů na obalu a zamezit tím zbytečně větší spotřebě přípravku, než je nutné – využívat „dávkovací pomůcky“ – dávkovací lahve, dávkovací uzávěry nebo mechanické rozprašovače (ty jsou z hlediska dávkování nejúspornější)
- omezovat dezinfekční prostředky – jejich používání je opodstatněné především v nemocnicích a podobných zařízeních a při doporučení lékaře, jinak je při běžném úklidu zbytečné
- vyhýbat se prostředkům obsahujícím chlór (SAVO apod.) – negativní vliv na zdraví a životní prostředí; nejde o skutečnou dezinfekci
- většinu nečistot lze odstranit šetrnými čisticími prostředky pro mechanické čištění, víceúčelovými (univerzálními) čisticími prostředky, kyselinou citronovou popř. octem – a to s pomocí mechanických pomůcek

• výběr čisticích prostředků

- zavést kritéria nákupu čisticích prostředků a pomůcek a přiblížit je nakupujícímu personálu
- omezovat používání prostředků s tzv. varovnými větami, S-věty, R-věty (např. prostředky na WC, hubení hmyzu) – značí různé nebezpečné vlastnosti výrobků, nepříznivé pro životní prostředí a často i pro zdraví lidí

- dávat přednost koncentrátům (vydrží déle, ušetří se odpad, místo ve skladu); kde je možnost, doplňovat prostředky do stávajících obalů, resp. pořizovat náhradní náplně (tj. kupovat dále jen obsah, ne už obal)
- preferovat výrobky s certifikátem „Ekologicky šetrný výrobek“
- přihlídnout k délce transportu (tj. z jaké vzdálenosti produkt pochází)

- **některé šetrné čisticí metody**

důležité je používat vhodné mechanické pomůcky, především utěrky z mikrovláken, mopy s vyměnitelnou mikrovláknovou plochou, gumové stěrky na okna, kartáče, drátěnky apod.;

- vodní kámen, stejně jako močový kámen, je možno odstranit kyselinou citronovou nebo octem a práškem (působení nejlépe přes noc), z armatur hadříkem namočeným v horkém roztoku sody (poté pokapat citronovou šťávou) nebo jen s použitím utěrky z mikrovláken namočené v teplé vodě
- zápach na toaletách lze odstranit pravidelným úklidem a dobrým větráním, vyhýbat se speciálním chemickým vůním
- předcházet ucpání odpadů zachytáváním větších nečistot (sítka), případně použít mechanické způsoby čištění (zvony)

Zdroje informací

www.zeleneuradovani.cz/uklid

Stránky Sítě ekologických poraden, vše o úklidu a čištění

www.uklid.to

Česká asociace úklidu a čištění

www.ekospotrebitel.cz

Stránky o ekospotrebitelství s praktickými radami



6.5 Hospodaření s vodou

- důsledné používání úsporných baterií – pákové, na fotobuňku
- barevně označit kohoutky na teplou a studenou vodu, obdobně i u pákových baterií
- zavést úsporné splachování na WC – dvojitý objem splachovací dávky nebo stop-tlačítko
- nádobí neumývat pod tekoucí vodou
- využívání užitkové (např. dešťové) vody: k zalévání veřejných „zelených“ prostor; při stavbě či rekonstrukci zavedení dvojích rozvodů (na pitnou a užitkovou vodu)

Zdroje informací

www.zeleneuradovani.cz/voda/ Stránky Sítě ekologických poraden, vše o úsporách vody, využití dešťové vody



6.6 Odpady

Na prvním místě je třeba produkci odpadu omezovat. Teprve potom vzniklý odpad třídit, a to podle druhů dle možností lokálního systému nakládání s odpady.

- **prevence vzniku odpadů**

- k pití lze využít vodu z vodovodu – ta je svou kvalitou většinou srovnatelná s prodávanou vodou balenou
- kupovat zboží bez obalu
- kupovat jen to, co je potřeba; když je možnost, nechávat věci spravovat a používat dále
- starý počítač, monitor či kopírka, jsou-li ještě funkční, se mohou nabídnout k využití dalším osobám
- nepoužívat věci na jedno použití, resp. pořizovat výrobky s dlouhou životností
- raději jedno velké balení než více menších
- dávat přednost takovým prostředkům, které je možno po spotřebování doplnit – tonerové kazety, čisticí prostředky, psací potřeby, vratné lahve apod.
- vyhnout se, pokud možno: hliníku (velká energetická náročnost při výrobě), nápojovým kartonům (recyklace velmi obtížná a vždy jen částečná)
- vyhýbat se bateriím a akumulátorům (stávají se nebezpečnými odpady) – tj. snažit se používat přístroje, které jsou napájeny přímo ze sítě, pokud je to nutné, použít alespoň vhodné typy nabíjecích akumulátorů

- **systém třídění odpadů v budovách**

- jedna osoba, která má za systém zodpovědnost
- vhodné spolupracovat na vytváření systému třídění odpadů s těmi, pro které je třídění určeno – zaměstnanci, externí spolupracovníci apod; zjistit, jaký odpad vytváří a přibližně v jakém množství
- vhodné nádoby na odpad (velikostí, barvou, značením) na vhodných místech (tj. tam, kde jsou přístupné jak li-

- dem, kteří je používají, tak i úklidovému personálu) – ukládání odpadu i vyprazdňování by mělo být snadné
- tam, kde je nádoba na směsný odpad, musí být i nádoby na některé separované složky
 - třídit přinejmenším papír, plasty, PET-láhve, sklo, hliník, železo, nebezpečný odpad, hliník, bioodpad, nápojové kartony (těm se však pokud možno úplně vyhýbat); jedna společná nádoba na baterie/akumulátory, nebezpečný odpad a chemický odpad

Zdroje informací

www.zeleneuradovani.cz/odpady/
www.veronica.cz/nakupovani/

Stránky Sítě ekologických poraden, odpady na úřadech
 Stránky Ekologické poradny Veronica; především prevence vzniku odpadu

www.jaktridit.cz

Stránky společnosti EKO-KOM s podrobnými informacemi o třídění odpadu a jeho dalším zpracování

www.ekodomov.cz

Vše o kompostování bioodpadu na stránkách sdružení Ekodomov

www.biom.cz

Internetové stránky s praktickými informacemi o nakládání s odpady a kompostování



6.7 Spotřeba energie – vytápění, izolace a těsnění oken, elektrické přístroje, svícení

Pro podrobné zjištění stavu a nalezení možných úspor je dobré si nechat si zpracovat energetický audit, kde bude kvalifikovaně zhodnocen stav a možnosti zlepšení (odborný posudek) ve sféře energetické rekonstrukce a změny stavby. Některá opatření lze snadno zavést i bez něj.

Vytápění

- **regulace topení (vytápění)**

- funkční mechanická nebo lépe automatická regulace teploty (termoregulace)
- je potřeba mít v místnostech teploměry (příp. s vlhkoměry) pro kontrolu teploty, dohodnout se na nějaké teplotě a topení dle domluvené hodnoty regulovat
- topit jen v době, kdy jsou prostory využívány, tj. ne přes noc, o víkendech, dovolených
- zlepšit izolaci zdí za radiátory vrstvou izolačního materiálu s hliníkovou fólií, která odrazí záření zpět do místnosti (lze koupit např. v „hobby“ marketech)
- odstranit omezení proudění teplého vzduchu z topných těles, např. špatně umístěný nábytek apod.
- nepřetápět – doporučené teploty:
 - v místnostech 21 °C (max. 22 °C) a vlhkost cca 45–65 %
 - na chodbách a nepoužívaných prostorách 16–18 °C
- v zimě větrat nárazově, krátce a intenzivně

Izolace budov a okna

- omezit co nejvíce jakýkoliv únik tepla ven z budovy
- kvalitní, těsnící okna, trojsklo/izolační dvojsklo (nejvyšší kvality), určitě ne z PVC případně alespoň utěsnit stávající okna instalováním gumového těsnění
- v zimě zatahovat žaluzie na noc – tím se přidává oknu další vrstva, která zlepšuje jeho izolační vlastnosti

Elektrospotřebiče

- nové přístroje kupovat s ohledem na nízkou spotřebu energie, tj. úsporné spotřebiče, mající energetický štítek A (A+, A++), pokud tyto podléhají štítkování (např. chladničky, pračky, myčky nádobí, zdroje světla)
- při nutnosti používat přístroje na baterie používat dobíjecí akumulátory, ne obyčejné jednorázové baterie
- dbát na správné umístění ledničky – ne v teple

Svícení

- svítit jen, když opravdu potřeba, tj. zhasínat při odchodu z místnosti
- pokud možno nesvítit za denního světla, problémem jsou zatažené nebo polozatažené žaluzie či závěsy
- úsporné zářivky používat všude, kromě prostor, které se užívají zřídka nebo po krátkou dobu

Zdroje informací

www.i-ekis.cz

Internetové energetické konzultační a informační středisko České energetické agentury (ČEA), rozsáhlá databáze otázek a odpovědí

www.ceacr.cz

Seznam energetických auditorů ČEA

www.ekodum.cz

Organizace specializující se na ekologické stavitelství (včetně nízkooenergetických a pasivních domů) a jeho propagaci

www.pasivnidomy.cz

Sdružení Pasivní domy

www.veronica.cz

Seminární centrum v pasivním standardu, využití slámy na stavbě, solární kolektory



6.8 Kancelářská technika – monitory, počítače, kopírky, tiskárny, faxy, skenery, multifunkční přístroje

- dbát velmi na energetickou úspornost při koupi nových – nakupovat počítače, tiskárny, skenery, monitory, kopírky s mezinárodní značkou, garantovanou Evropskou komisí, „Energy Star“, která je implementována ve směrnici pro „Ekologicky šetrné výrobky“
- podobně vhodným kritériem je mezinárodní ekoznačka „TCO Development“, kterou lze vidět na monitorech a dále především na LCD displejích a noteboocích



- důležitá je nejen co nejnižší spotřeba energie jak při plném provozu, tak v pohotovostním režimu (tzv. režim stand-by) a když je přístroj vypnutý
- velmi úsporné je při nákupu nové tiskárny či kopírky pořídit přístroj s duplexním modulem umožňujícím oboustranný tisk a tisk více stran na jeden list papíru; používat místo k ukládání z jedné strany potisknutých, nepokrčených papírů, např. pro tiskové zkoušky
- důležitá je možnost vypnout přívod elektřiny, pokud nelze, využívat na vypínání zásuvkovou lištu s červeným vypínačem (hlavně na noc a přes víkend)
- přepínat počítač s monitorem do úsporného režimu, když se nějakou dobu nevyužívají (při plánované nečinnosti 30 minut a více – např. přestávka na oběd); v tomto režimu je minimální odběr proudu
- kopírovačí stroje uspávat do spacího režimu
- zkontrolovat zda všechny počítače a další přístroje mají aktivován úsporný režim (ne falešný spořič s blikajícími prvky, ale vypnutý monitor); nezapínat přístroje rutinně, ale až když s nimi potřeba pracovat
- tonery u tiskáren a kopírek je možné znovu naplnit; pozor, aby při renovaci toneru byla zajištěna i celková kontrola toneru s případnou výměnou poškozených částí (obvykle to tak bývá, kromě těch nejlevnějších)
- po dosloužení přístroje nabídnout někomu k využívání nebo vrátit u prodejce/výrobce či v jiném sběrném místě určeném obcí pro nebezpečný odpad nebo elektroodpad

Zdroje informací

www.zeleneuradovani.cz/elektro/

Stránky Síť ekologických poraden, vše o kancelářské technice – elektrospotřebičích

www.eu-energystar.org

Evropský program značení energeticky úsporné elektroniky (ne česky)

www.uspornespotrebice.cz

Info o tom, proč se vyplatí používat úsporné spotřebiče a jak je poznat

www.toner-recycling.cz

Internetové stránky společnosti specializované na profesionální renovaci tonerů s akčním rádiem po celé ČR



6.9 Stravování, občerstvení

- pokusit se zajistit alespoň některé potraviny z místních zdrojů
- používat biopotraviny a u relevantních komodit (káva, čaj) Fair Trade výrobky
- používat pitnou vodu z kohoutku místo vod balených

Zdroje informací

www.pro-bio.cz

Stránky Svazu ekologických zemědělců, adresy výrobců, zpracovatelů, velkoobchodníků, bioprodejen

www.fairtrade.cz

Stránky Společnosti pro Fair Trade a rozvojové vzdělávání, aktualizovaný adresář prodejen s Fair Trade výrobky

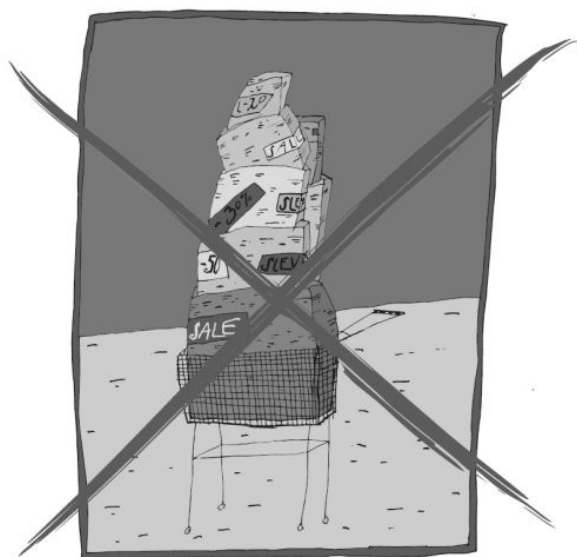
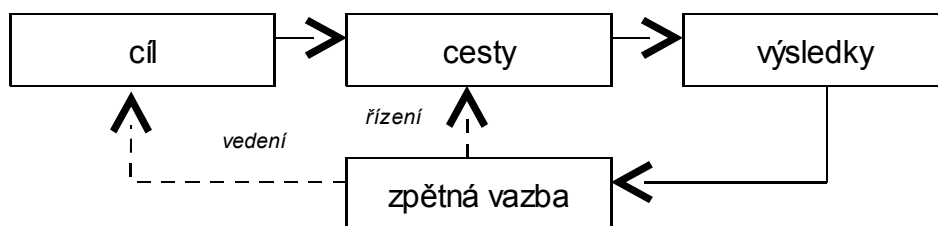


7 Indikátory a měření standardů

Následující strany obsahují měřitelná kritéria a parametry pro zelené úřadování a měly by vás provést celou budovou. Na začátku najdete úvodní informace o organizaci, následuje vstupní zhodnocení, které zaznamená stav na začátku zavádění environmentálně příznivých opatření. V další části už jsou otázky v jednotlivých oblastech – kancelářské potřeby, papír, elektrické spotřebiče, úspory energie obecně. Je třeba vyplnit všechny tabulky. Dosažení standardu zeleného úřadování znamená mít co nejvíce odpovědí „ano“ v jednotlivých indikátorech a kategoriích. Příručka předkládá seznam monitorovacích kritérií. Lze si vybrat jen některé opatření a k němu kritérium, které sleduje dopad.

Konkrétní indikátory vycházejí z dřívějších kapitol, kde je stručný výtah doporučení. Pokud nevíte, proč byl užit právě ten který konkrétní indikátor, podívejte se do příslušné kapitoly. Podrobné zdůvodnění potom najdete v literatuře, která je u každé tematické oblasti uvedena. Poslední část tvoří tabulky pro průběžné měření, měsíc po měsíci. Měření se nemusí nutně začínat v lednu, lze začít kterýkoliv měsíc, proto jsou názvy měsíců jen římskými číslicemi – lze je brát jen jako pořadová čísla měsíců.

Výsledky měření se dají využít jednak k přímému získání údajů, kolik jsme ušetřili, lze pomocí nich vyhodnotit např. funkčnost interní směrnice, lze přemýšlet o dopadech opatření či navrhnout jejich změnu, případně navrhnout další informování a vzdělávání pracovníků, kterých se to týká. Výsledky lze také využít pro porovnání více budov. Monitoring míří jen k těm výstupům, které se dají změřit, kvantifikovat na vstupu či na výstupu – toky energie, spotřeba papíru, produkce odpadu, spotřeba vody. Specifické je sledování snižování chemické zátěže prostředí. Navržené indikátory vycházejí výhradně z informací o obsahu vybraných chemických látek uváděném na jejich obalech. Z celkového měření je možné kvantifikovat vliv realizovaných opatření. Na druhé straně existuje řada dopadů, které se měřit buď vůbec nedají, nebo jen velmi obtížně, a přitom jsou neméně důležité – působení na návštěvníky a na veřejnost (ekologická výchova), sociální dopady, podpora místní produkce, zlepšení zdraví pracovníků, lepší pohoda. I o těchto dopadech je třeba nutno v instituci mluvit a počítat s nimi.



Úvodní informace – organizace/instituce		Datum zahájení měření
Organizace/instituce a adresa		
název organizace/instituce		
město		
ulice a číslo		
PSC		
pracovník odpovědný za implementaci		
tel.		
e-mail		
Popis budovy		
počet stálých pracovníků budovy (využívaná pracoviště)		
celková výměra (m ²) budovy		
plocha povrchů s nestíratelným povrchem (koberec)		
plocha povrchů se stíratelným povrchem (linoleum, dlaždice...)		
prostory jsou	vlastní/pronajaté	
vytápění prostor	vlastní/dálkové	
pokud vlastní, médium ohřevu (elektrina, plyn, pevná paliva...)		
teplá voda	vlastní příprava/dodávaná	
pokud vlastní příprava – jakým médiem:		
sociální zázemí	sdílené/samostatné	
počet umyvadel		
počet splachovadel		
počet sprch		
úklid společných prostor	vlastní zaměstnanci / externí služba	
Další dle Vás důležité údaje o budově		

Vstupní zhodnocení – indikátory				
			rok	cena Kč
Produkce: Odpady				
Celkové množství odpadů		kg		
Papírový odpad celkem		kg		
Plasty		kg		
Sklo		kg		
Směsný odpad (zbytkový)		kg		
Odpadový hliník		kg		
Odpad biologicky rozložitelný		kg		
Kovový odpad		kg		
Nebezpečný odpad		kg		
Použití: Vratné obaly				
skleněné lahve		ks		
jiné vratné obaly		ks		
Použití: Chemické látky				
název přípravku		litr/ks		
název přípravku		litr/ks		
název přípravku		litr/ks		
název přípravku		litr/ks		
název přípravku		litr/ks		
název přípravku		litr/ks		
název přípravku		litr/ks		
název přípravku		litr/ks		
název přípravku		litr/ks		
název přípravku		litr/ks		
název přípravku		litr/ks		
název přípravku		litr/ks		
název přípravku		litr/ks		
Nákup: Papír do kanceláří				
nakoupený recyklovaný papír		kg		
nakoupený papír nerecyklovaný		kg		
Spotřeba: Voda				
teplá voda		litry		
studená voda		litry		
Spotřeba: Energie				
Elektrická		kWh		
Plyn		m ³		
Dálkové teplo		MJ		
Pevná paliva	(jaká?)	kg		

Vstupní zhodnocení technika

Technika v kancelářích	Počet kusů	Funkce úspory energie je aktivována (uveďte počet kusů)				Přístroje jsou při nepoužívání vypnuty (uveďte počet kusů)			Přístroje jsou při delším nepoužívání (přes noc a déle) odpojeny od sítě (uveďte počet kusů)		
		ano	ne	není k dispozici	nevím	ano	ne	nevím	ano	ne	nevím
počítač											
monitor											
kopírka											
inkoustová tiskárna											
laserová tiskárna											
fax											
skener											
multifunkční přístroje											
záložní zdroj											
jiné...											

Technika v kancelářích – pokračování	Přístroje jsou dovybavitelné (uveďte počet kusů)			Přístroje jsou vratné výrobci nebo obchodníkovi (uveďte počet kusů)			Přístroje jsou odstranitelné certifikovaným závodem (počet kusů)		
	ano	ne	nevím	ano	ne	nevím	ano	ne	nevím
počítač									
monitor									
kopírka									
inkoustová tiskárna									
laserová tiskárna									
fax									
skener									
multifunkční přístroje									
záložní zdroj									
jiné...									

Vstupní zhodnocení technika – pokračování

Spotřebiče se „stand by“ režimem	Počet kusů	Přístroje jsou při nepoužívání vypnuty (uveďte počet kusů)			Přístroje jsou při delším nepoužívání (přes noc a déle) odpojeny od sítě (uveďte počet kusů)		
		ano	ne	nevím	ano	ne	nevím
videopřehrávač (rekordér)							
audiotechnika							
televize							
dataprojektor							
jiné...							

Osvětlení	Počet
počet místností, kde jsou normální žárovky	
počet místností, kde jsou pouze zářivky	

Kancelářské potřeby		
Používání kancelářských potřeb		komentáře
Víte, z jakých materiálů je složeno spotřební kancelářské zboží?	ano/ne/nevím	
Jsou všechny položky kancelářských potřeb bez obsahu PVC?	ano/ne/nevím	
Používáte spotřební kancelářský materiál dřevěný či z recyklovaných materiálů?	ano/ne/nevím	
Upřednostňujete v případě plastových výrobků výrobky z polypropylénu (PP) a polyethylenu (PE)?	ano/ne/nevím	
Psaní		komentáře
Používáte „suché“ psací potřeby jako tužky, suché (tužkové) zvýrazňovače apod.?	ano/ne/nevím	
Používáte zvýrazňovače a fixy s plastovými nádržkami pro náplně?	ano/ne/nevím	
Používáte dřevěné tužky (pastelky) nelakované?	ano/ne/nevím	
Používáte zatažitelné tužky (mikrotužky, „versatilký“)?	ano/ne/nevím	
Mají plnitelná rýsovací pera inkoust na vodní bázi nebo alkoholu?	ano/ne/nevím	
Je opětovné plnění per skutečně možné a využívá se?	ano/ne/nevím	
Pro opravy		komentáře
Používáte korekční roztoky na vodní bázi?	ano/ne/nevím	
Používáte „suché výrobky“ jako korekční štítky?	ano/ne/nevím	
Pro lepení		komentář
Používáte lepidla na papír a univerzální lepidla bez organických rozpouštědel?	ano/ne/nevím	
Zakládání složek a organizace dokumentů		komentáře, závazky, úkoly
Jsou desky, šanony a kroužkové pořadače, které používáte, vyrobeny z nelaminované lepenky, vyrobené ze 100% recyklovaného papíru?	ano/ne/nevím	
Jsou desky, šanony a kroužkové pořadače, které používáte, označeny nějakou ekologickou značkou?	ano/ne/nevím	
Závazky, úkoly, delší komentáře		

Používání papíru a papírových výrobků		
Kanceláře		komentáře, závazky, úkoly
Jsou stanovena pravidla pro zacházení s papírem v kancelářích?	ano/ne/nevím	
Jsou s nimi seznámeni všichni pracovníci a jsou dostupná?	ano/ne/nevím	
Kupujete do kopírek a tiskáren 100% recyklovaný papír?	ano/ne/nevím	
Jsou výrobky z recyklovaného papíru, který používáte, nebo jejich obaly opatřeny ekoznačkou?	ano/ne/nevím	
Pokud ano, které to jsou:		
Papír do kopírek, tiskáren (laser i inkoust)	ano/ne/nevím	
Sešity	ano/ne/nevím	
Bloky	ano/ne/nevím	
Archivační krabice	ano/ne/nevím	
Desky, složky, pořadače	ano/ne/nevím	
Oddělovače, index. listy	ano/ne/nevím	
Obálky	ano/ne/nevím	
Používáte papír z čisté buničiny (běžný kancelářský papír s vysokou bělostí)?	ano/ne/nevím	
Pokud ano, proč?		
Je zaručeno, že při bělení tohoto buničínového papíru nebyl použit elementární chlór (viz informace na obalu)?	ano/ne/nevím	
Hygienické výrobky z papíru		komentáře, závazky, úkoly
Používáte výlučně 100% recyklovaný nebělený a nebarvený toaletní papír bez parfémů?	ano/ne/nevím	
Používáte papírové ručníky?	ano/ne/nevím	
Pokud ano, jsou výlučně ze 100% recyklovaného papíru?	ano/ne/nevím	
Požadavky na tiskařské a kopírovací práce (tisk jako služby)		komentáře, závazky, úkoly
Máte stanoveny požadavky na ekologicky šetrnější služby u tisku a kopírování, když zadáváte zakázku u externí firmy (tiskárna, kopírovací firma atd.)?	ano/ne/nevím	
Požadujete dodržování těchto zásad?	ano/ne/nevím	
Používáte znovu naplnitelné tonery u tiskáren?	ano/ne/nevím	
Používáte znovu naplnitelné tonery u kopírek?	ano/ne/nevím	
Které z následujících možností využíváte ke snížení spotřeby papíru?		komentáře, závazky, úkoly
Funkce oboustranného kopírování/tisku (nejednou – duplexní jednotka)	ano/ne/nevím	
Možnost okopírovat dvě strany A4 zmenšeně na jednu A4	ano/ne/nevím	
Jsou tyto funkce opravdu běžně používány?	ano/ne/nevím	
Tisk na listy papírů z jedné strany potištěných („šmíráky“)?	ano/ne/nevím	
Ruční opravy drobných chyb	ano/ne/nevím	
Používáte elektronickou komunikaci (ICQ, Skype) mezi pracovníky?	ano/ne/nevím	
Jiná opatření	ano/ne/nevím	
Závazky, úkoly, delší komentáře		

Elektrické spotřebiče, úspory energie obecně

Úspory elektrické energie		komentáře, závazky, úkoly
Vypínáte spotřebiče s pohotovostním režimem přes noc ze sítě?	ano/ne/nevím	
Používáte prodlužovací šňůry se spínačem?	ano/ne/nevím	
Svítíte pouze na místech, kde se pracuje?	ano/ne/nevím	
Máte instalovány automatické spínače (pohybové a časové spínače apod.)?	ano/ne/nevím	
Odpojujete ze sítě nabíječky, když je nepotřebujete?	ano/ne/nevím	
Řídíte se při nákupu elektrických spotřebičů energetickými štítky?	ano/ne/nevím	
Závazky, úkoly, delší komentáře		

Interiérové vybavení

Nakupování vybavení interiéru		komentáře, závazky, úkoly
Nakupujete nábytek z dřeva s certifikáty FSC, EŠV nebo jiných systémů environmentálního značení?	ano/ne/nevím	
Rozhodujete se při nákupu koberců, nábytku či dalšího vybavení i podle hodnot emisí chemických látek?	ano/ne/nevím	
Upřednostňujete výrobky, které lze snadno složit, rozložit a opravit?	ano/ne/nevím	
Dáváte přednost výrobkům, u kterých lze při likvidaci snadno oddělit jednotlivé druhy použitých materiálů?	ano/ne/nevím	
Jiné poznatky a náměty		
Závazky, úkoly, delší komentáře		

Úklid a čištění		
Čisticí prostředky		komentáře
Máte záznamy o všech používaných čisticích prostředcích?	ano/ne/nevím	
Máte k dispozici podrobné informace o jejich použití a bezpečnosti (např. bezpečnostní listy)?	ano/ne/nevím	
Obsahují návody k použití čisticích prostředků podrobné instrukce o jejich dávkování?	ano/ne/nevím	
Omezujete množství odpadů tím, že pro čisticí prostředky používáte náhradní obaly, velká balení nebo velkoobjemové nádoby?	ano/ne/nevím	
Jsou obaly čisticích prostředků označeny názvem prostředku, informacemi o pH, složení, dávkování, způsobu použití a varováním o možném nebezpečí při jejich použití?	ano/ne/nevím	
Jaké typy zařízení k dávkování čisticích prostředků jsou používány?		komentáře
Dávkovací lahve	ano/ne/nevím	
Dávkovací uzávěry	ano/ne/nevím	
Odměrky	ano/ne/nevím	
Uzávěry od nádob s čisticími prostředky	ano/ne/nevím	
Žádné – dávkování „od oka“	ano/ne/nevím	
Používáte následující výrobky?		komentáře
Osvěžovače WC, přísady do splachovacích nádrží ^{*)} , deodorační kostky do pisoárů	ano/ne/nevím	
Osvěžovače vzduchu	ano/ne/nevím	
Chemické čističe odtokových kanálů	ano/ne/nevím	
Změkčovadla prádla (aviváž)	ano/ne/nevím	
Máte zpracovaný seznam škodlivých složek, které by neměly být obsaženy v nakupovaných výrobcích?	ano/ne/nevím	
^{*)} Pokud je voda velmi tvrdá, přísady do splachovačů mohou být přijatelnější než odstraňovače vodního kamene.	ano/ne/nevím	
Čisticí vybavení a potřeby		komentáře
Máte skladovací skříně pro čisticí potřeby a vybavení u velkých budov na každém patře nebo v každé budově jen na jednom místě?	ano/ne/nevím	
Jsou dostupné šetrné čisticí potřeby a vybavení?	ano/ne/nevím	
Máte nějaké speciální vybavení (např. vysokorychlostní čisticí zařízení)?	ano/ne/nevím	
Používáte utěrky z mikrovláknů či syntetických tkanin?	ano/ne/nevím	

Školení úklidového personálu		komentáře
Dostává personál vstupní zaškolení včetně varování před možnými riziky používání čisticích prostředků?	ano/ne/nevím	
Procházejí noví zaměstnanci vstupními instrukcemi či zaškolením?	ano/ne/nevím	
Existuje u vás průběžné školení v oblasti úklidu?	ano/ne/nevím	
Ochrana pokožky a bezpečnost práce		komentáře
Jsou pro zaměstnance k dispozici prostředky k ochraně pokožky a péče o pokožku?	ano/ne/nevím	
Jsou k dispozici ochranné rukavice?	ano/ne/nevím	
Používají se?	ano/ne/nevím	
Další opatření		komentáře
Je budova projektovaná tak, aby byl umožněn úklid všech prostor? (bez nepřístupných koutů)	ano/ne/nevím	
Umožňuje stav hygienických zařízení a typ a stav podlahových krytin ekologicky šetrné čištění?	ano/ne/nevím	
Jsou všude v dostatečné velikosti a ploše rohože a čisticí zóny?	ano/ne/nevím	
Jsou zakázány boty s podrážkami, které zanechávají na podlaze šmouhy?	ano/ne/nevím	
Máte jasno v těchto otázkách?		komentáře
Jakou obecnou úroveň kvality úklidu chceme definovat? (např. úroveň 1: bez hromadění hlavních nečistot, úroveň 2: viditelně bez špíny; úroveň 3: zcela bez špíny).	1./2./3.	
Jaké jsou požadované nároky na čistotu? Ne všechny prostory vyžadují stejný standard čistoty (např. archivy, kanceláře, zdravotnická zařízení).	1./2./3./nevím	
Jaké jsou potřeby hlavních uživatelů daných prostor?	1./2./3./nevím	
Jaký cyklus úklidu je nutný (tj. rozlišování podle použití: jak často, kde, jaký typ úklidu?)		
Čím mohou být požadavky na úklid ovlivněny, např. pokud jde o vybavení prostor, jejich účel a využívání, pracovní dobu aj.?		
Máte tyto body sepsány ve „vnitroorganizačním“ pokynu?	ano/ne/nevím	
Závazky, úkoly, delší komentáře		

Úspory tepla, vytápění		
Jednoduchá opatření pro úspory tepla		komentáře
Používáte teploměry v kancelářích?	ano/ne/nevím	
Vytápíte prostory na přiměřenou teplotu (kolem 21 °C)?	ano/ne/nevím	
Používáte vlhkoměry v kancelářích? (optimum 45–65 %)	ano/ne/nevím	
Jsou dobře izolovaná okna a dveře vedoucí do chladnějších prostor?	ano/ne/nevím	
Máte v oknech instalovaná trojskla nebo izolační dvojskla	ano/ne/nevím	
Je mezi topnými tělesy a obvodovými zdmi tepelná izolace (alespoň reflexní folie)?	ano/ne/nevím	
Máte okna opatřená žaluziemi či roletami, které v topné sezoně na noc zatahujete?	ano/ne/nevím	
Větráte intenzivně a krátce?	ano/ne/nevím	
Používáte rekuperaci?	ano/ne/nevím	
Závazky, úkoly, delší komentáře		

Hospodaření s vodou		
Používáte tyto úsporné prvky?		komentáře
pákové baterie	ano/ne/nevím	
termostatické baterie	ano/ne/nevím	
perlátory	ano/ne/nevím	
šetřící nástavce na bateriích	ano/ne/nevím	
úsporné sprchovací hlavice	ano/ne/nevím	
duální splachovadlo na WC (možnost spláchnout 3l nebo 6l vody)	ano/ne/nevím	
stop-tlačítko na WC	ano/ne/nevím	
jiné úsporné zařízení	ano/ne/nevím	
Opatření pro spoření vodou		komentáře
Máte nastavenou optimální teplotu ohřívání teplé vody (60 °C)?	ano/ne/nevím	
Máte dobře izolované trubky s teplou vodou?	ano/ne/nevím	
Je vaše organizace napojena na systém využití dešťové nebo šedé vody?	ano/ne/nevím	
Závazky, úkoly, delší komentáře		

Odpady		
Omezování množství odpadu		komentáře
Dáváte přednost zboží, které není zabaleno ve zbytečném množství obalů?	ano/ne/nevím	
Nakupujete po větších baleních?	ano/ne/nevím	
Dáváte přednost výrobkům z recyklovaných materiálů (vč. obalů)?	ano/ne/nevím	
Nakupujete výrobky s dlouhou životností?	ano/ne/nevím	
Nakupujete výrobky, u kterých se dají snadno vyměnit opotřebené díly?	ano/ne/nevím	
Používáte kompostér (exteriérový nebo v interiéru)?	ano/ne/nevím	
Třídíte tyto druhy odpadu?		komentáře
papír	ano/ne/nevím	
plasty	ano/ne/nevím	
hliník	ano/ne/nevím	
železo	ano/ne/nevím	
sklo	ano/ne/nevím	
biologický odpad	ano/ne/nevím	
jiné	ano/ne/nevím	
Závazky, úkoly, delší komentáře		

Odpady – průběžné měření																
Odpady		celkové množství tohoto roku	množství předchozího roku	měsíc												
				I	II	III	IV	V	VI	VII	VIII	IX	X	XI	XII	
indikátor																
Celkové množství odpadů	O _c	(kg)														
Papírový odpad celkem	O _p	(kg)														
Plasty	O _{pl}	(kg)														
Sklo	O _s	(kg)														
Nebezpečný odpad	O _n	(kg)														
Směsný odpad (zbytkový)	O _z	(kg)														
Odpadový hliník	O _{al}	(kg)														
Odpad biologicky rozložitelný	O _{br}	(kg)														
Kovový odpad	O _k	(kg)														
jiný																
Tříděný papír celkem		(kg)														
ostatní papír		(kg)														
noviny		(kg)														
reklamy		(kg)														
karton		(kg)														
jiné		(kg)														
Závazky, úkoly, delší komentáře																

Chemické přípravky – průběžné měření

Chemické přípravky		počet kusů v tomto roce	počet kusů v minulém roce	měsíc												
				I	II	III	IV	V	VI	VII	VIII	IX	X	XI	XII	
obchodní název přípravku																
	ks															
	ks															
	ks															
	ks															
	ks															
	ks															
	ks															
	ks															
	ks															
	ks															
	ks															
	ks															
	ks															
	ks															
	ks															
	ks															
	ks															
	ks															
	ks															
	ks															
	ks															
	ks															
	ks															

Závazky, úkoly, delší komentáře

Energie – průběžné měření																
Energie		celkové množství tohoto roku	množství předchozího roku	měsíc												
indikátor				I	II	III	IV	V	VI	VII	VIII	IX	X	XI	XII	
spotřeba elektřiny		kWh														
spotřeba plynu		m ³														
spotřeba pevných paliv		kg														
spotřeba „dálkového“ tepla		MJ														
jiné																
Závazky, úkoly, delší komentáře																

Nakoupený papír – průběžné měření																
Náкуп: papír v kancelářích			celkové množství tohoto roku	množství předchozího roku	měsíc											
					I	II	III	IV	V	VI	VII	VIII	IX	X	XI	XII
nakoupený recyklovaný papír		kg														
nakoupený papír nerecyklovaný		kg														
Závazky, úkoly, delší komentáře																

Měření – voda																
Spotřeba: voda			celkové množství tohoto roku	množství předchozího roku	měsíc											
					I	II	III	IV	V	VI	VII	VIII	IX	X	XI	XII
teplá voda		litry														
studená voda		litry														
Závazky, úkoly, delší komentáře																

Další poznámky

Další poznámky

Další poznámky

Použitá literatura a zdroje informací

- Hrubý, P. : *Příručka pro zelené nakupování v obcích*. Rosa, České Budějovice. 2006. Vybrané kapitoly dostupné také na WWW: <http://www.zeleneuradovani.cz/>
 Nejpodrobnější popis kritérií v jednotlivých oblastech zeleného nakupování – překlad rakouského katalogu Check it! vytvořeného sítí rakouských poraden "die umweltberatung". Jednotlivé kapitoly: úvod do zeleného nakupování, papír a papírové produkty, kancelářské potřeby, zařízení interiérů, čištění a úklid, kancelářská technika, hospodaření s vodou, jak na odpady na úřadě.
- Kanichová, K., Gaillyová, Y. : *Nakupujte zeleně. Dobré příklady ekologicky šetrného chování úřadů*. Sít' ekologických poraden STEP, Brno. 2004. Dostupné také na WWW: http://www.ekoporadna.cz/zelen_uradovani.pdf
 Publikace popisuje základní zásady a dobré příklady ekologicky šetrného chování úřadů u nás i v zahraničí. Dozvíte se o základních kritériích a opatřeních, směrnicích a dalších legislativních rámcích, na základě kterých lze na úřadě environmentálně příznivé chování zavést či dokonce vyžadovat. Z příkladů ukazuje zkušenosti ze švédských, rakouských, dánských a kanadských měst. Z pozitivních příkladů z České republiky popisuje Ministerstvo životního prostředí, ekologicky šetrnější provoz kanceláře ombudsmana či ostravskou univerzitu.
- Kupujte zeleně! Příručka pro zadávání veřejných zakázek šetrných k životnímu prostředí*. Evropská komise (Evropská společnost), Lucemburk, 2005. Dostupné také na WWW: http://ec.europa.eu/environment/gpp/pdf/handbook_cs.pdf
 V evropské legislativě je udělování veřejných zakázek šetrných k životnímu prostředí upraveno zejména ve směrnicích 2004/17/ES a 2004/18/ES. Brožurka popisuje praktické uplatnění těchto směrnic. Podrobně popisuje strategie zeleného nakupování, organizaci veřejné zakázky, požadavky zakázky, výběr dodavatelů a poskytovatelů služeb, přidělení zakázky a její realizaci.

Zdroje informací

- www.zeleneuradovani.cz Internetové stránky Sítě ekologických poraden věnované pouze zelenému nakupování a úřadování
- www.veronica.cz/zeleneuradovani/ Stránky Ekologického institutu Veronica věnované zelenému úřadování
- www.ekoporadna.cz Stránky Sítě ekologických poraden (STEP), odkazy na ekologické poradny po celé republice
- Informace o odkazech na jednotlivá dílčí opatření viz výše v příslušné kapitole*

Odkazy na zahraniční zdroje

- ec.europa.eu/environment/gpp Stránky Evropské komise k zelenému nakupování ve veřejném sektoru
- www.bcn.es/agenda21/A21_text/guies/GreenOfficeGuide.pdf Zelená kancelář – průvodce pro úředníky v Barceloně (v angličtině)
- www.oecd.org Organizace pro ekonomickou spolupráci a rozvoj; mj. informace k zelenému úřadování
- www.iclei-europe.org Sdružení obcí ICLEI a jeho projekty
- www.procuraplus.org Evropský projekt Procura⁺ věnovaný udržitelnému nakupování ve veřejném sektoru
- www3.iclei.org/egpis/citylist.htm Sdružení obcí ICLEI, příklady dobré praxe z různých měst a obcí
- www.wien.gv.at/umweltschutz/oekokauf/ Environmentálně šetrné nakupování ve Vídni
- www.oekoweb.at/takeit Rakouské stránky environmentálně šetrného nakupování
- www.defra.gov.uk Britské ministerstvo životního prostředí
- www.londonremade.com/mgpc.asp Stránky pro podporu environmentálního nakupování v Londýně
- www.bestpractices.org Databáze příkladů dobré praxe udržitelného rozvoje z celého světa
- www.svanen.nu/Eng Skandinávská ekoznačka „severská labut“ (i v angličtině)
- www.blauer-engel.de Německá ekoznačka „modrý anděl“ (v němčině, v angličtině)
- www.umweltzeichen.at Rakouská ekoznačka
- www.energystar.gov Ekoznačka „ENERGY STAR“
- www.epe.be/workbooks/gpurchasing/ Stránky zeleného nakupování v Belgii



VERONICA

Ekologický institut Veronica

Ekologický institut Veronica je profesionální pracoviště ZO ČSOP Veronica. Navazuje na tradici časopisu Veronica, který vznikl v roce 1986 jako regionálně zaměřený časopis se záměrem spojovat kulturu s ochranou přírody a kultivovanou formou šířit ekologickou osvětu. Od podzimu 2006 je otevřeno vzdělávací středisko – Centrum Veronica v Hostětíně.

Naše činnost je určena pro nejširší veřejnost, odborníky, pro představitele a pracovníky veřejné správy, vzdělávací instituce, jiné nevládní ekologické organizace, učitele a studenty středních i vysokých škol, malé a střední podniky.

Naším posláním je podpora šetrného vztahu k přírodě, krajině a jejím přírodním i kulturním hodnotám.

Nabízíme:

- setkání přátel přírodní zahrady (každý měsíc)
- 6× ročně časopis Veronica
- ekologické poradenství pro nejširší veřejnost – spotřebitelská témata, šetrná domácnost, úspory a obnovitelné zdroje energie, ekologické stavitelství, ochrana přírody a krajiny, zapojování veřejnosti
- poradenství pro ozeleňování provozu úřadů a podniků
- exkurze po pilotních projektech v Hostětíně: kořenová čistírna, obecní výtopna na biomasu, moštárna a sušárna ovoce, příklady ekologického stavitelství, solární panely, osvětlení obce
- vzdělávací kurzy a pobyty v nízkoenergetické budově Centra Veronica Hostětín
- knihovnu se 4 000 svazky knih a 400 videokazetami a nosiči DVD s tematikou životního prostředí
- prodej odborné literatury, i přes internet; prodej ptačích budek a krmítek
- studijní pobyty a stáže, možnost dobrovolnické práce
- členství v ZO ČSOP Veronica

Pořádáme:

- setkání přátel přírodní zahrady (každý měsíc)
- výstavy obrazů, fotografií a dalších uměleckých předmětů
- evropskou noc pro netopýry
- diskuse, besedy, přednášky, semináře, exkurze
- dny otevřených dveří v Centru Veronica Hostětín (každý měsíc)
- konference „Venkovská krajina“ (Hostětín)
- Letní školu ochrany přírody a krajiny (Hostětín)
- prodej vánočních jedliček a jejich jarní výsadbu v lesích u Brna
- Jablečnou slavnost (Hostětín)
- environmentálně-osvětová divadelní představení

Veronica je řádným členem Sítě ekologických poraden.



Kontakt:

ZO ČSOP Veronica
Panská 9, 602 00 Brno
tel. +420 542 422 750, fax +420 542 422 752
veronica@veronica.cz, www.veronica.cz

Centrum Veronica Hostětín
Hostětín 86, 687 71 Bojkovice
tel. +420 572 641 855
hostetin@veronica.cz, hostetin.veronica.cz

