



Úřad práce ve Znojmě
nám. Svobody 8
670 30 Znojmo

Tel.: 515 203 111; Fax: 515 203 130; E-Mail: posta@zn.mpsv.cz

Zpráva

o situaci na trhu práce

za rok 2006



Zprávu předkládá: **Mgr. Emil Čopf**, ředitel Úřadu práce ve Znojmě

Ve Znojmě 4.2.2007

Zpracovali: Pracovníci odboru trhu práce ÚP ve Znojmě

O b s a h

A. Základní část

1. Celková charakteristika okresu Znojmo	str. 3
2. Zaměstnanost a volná pracovní místa	str. 4
- vývoj zaměstnanosti	str. 4
- volná pracovní místa, poptávka po pracovních silách	str. 5-7
- monitoring zaměstnavatelů	str. 8-9
3. Nezaměstnanost	str. 9
- tok nezaměstnanosti	str. 9
- vývoj počtu evidovaných uchazečů	str. 10
- vývoj míry nezaměstnanosti	str. 10
- vývoj struktury nezaměstnanosti	str. 11-12
- vývoj průměrné měsíční podpory v nezaměstnanosti.....	str. 13
4. Cizinci na trhu práce	str. 13-15
5. Kontrolní činnost	str. 15-17
6. Aktivní politika zaměstnanosti	str. 18 - 22
7. Stručná analýza problémových skupin a oblastí	str. 23-26
8. Shrnutí	str. 27
9. Očekávaný vývoj zaměstnanosti a nezaměstnanosti v roce 2007.....	str. 28

B. Tématické rozbor

I. Situace v jednotlivých mikroregionech	str. 29-33
II. Vývoj zaměstnanosti u rozhodujících zaměstnavatelů.....	str. 33
III. Problémy mladistvých a absolventů na trhu práce	str. 34
IV. Faktory příznivě ovlivňující nezaměstnanost.....	str. 34

C. Přílohy

I. Mapa okresu s uvedením míry nezaměstnanosti k 31.12.2006	str. 35
II. Ostatní grafické přílohy	str. 36-43

A. Z á k l a d n í č á s t

1. Celková charakteristika okresu Znojmo

- Okres Znojmo se rozkládá na ploše 1 636 km². Svou rozlohou se řadí mezi největší okresy v ČR, ale s počtem 69 obyvatel na 1 km² k nejméně osídleným. Geograficky je situován na jihovýchodním okraji státu. Jižním okrajem prochází státní hranice s Rakouskem.
- Na území Znojemska zasahují dva geologické útvary odlišné svým složením. Západní část okresu má ráz pahorkatiny vlivem výběžků Českomoravské vysočiny, východní část na okraji Karpatského masivu je rovinnatější. Nejvyšší místo okresu je 521 m nad mořem, nejnižší místo s nadmořskou výškou 175 m je při soutoku Dyje a Jevišovky. Vodní srážky jsou místně i časově rozloženy nepravidelně a vzhledem k průměrné roční teplotě jsou nedostatečné.
- V současné době žije na území okresu 114 023 obyvatel ve 148 obcích. Z těchto mají 4 statut města a žije v nich 48 032 obyvatel. Sídlní struktura je specifická – 70% obcí má počet obyvatel pod 500.
- Svou výměrou 113 437 ha zemědělské půdy se řadí okres Znojmo na první místo v rámci Jihomoravského kraje. Z této plochy připadá na ornou půdu 104 079 ha. Klimatické podmínky jihovýchodní části okresu jsou výhodné pro pěstování ovoce, zeleniny a vinné révy.
- Historickým základem průmyslové výroby na okrese bylo zpracování místních surovinových zdrojů – cihlářských hlín a keramických jílu. S dlouholetou tradicí je spjat potravinářský průmysl (cukrovarnický, konzervářský) a vinařství, ve kterých se zpracovává zejména zemědělská produkce z regionu. Postupně se rozvíjely další průmyslové obory – výroba obuvi, skleněných vláken a strojírenství.
- Nevyužité možnosti jsou zatím v rozvoji turistického ruchu a rekreace. Příznivé klima, přírodní prostředí a unikátní historické památky jsou dobrým základem pro jeho další rozšiřování. Okolí Vranovské přehrady a Národní park Podyjí se stávají v letní turistické sezóně lákadlem pro mnoho našich i zahraničních turistů.
- Trh práce je nevyvážený a má sezónní charakter s velkými výkyvy v zaměstnanosti. Průmysl je koncentrován do Znojma a jeho blízkého okolí. Nedostatek pracovních příležitostí je zejména v okrajových mikroregionech Vranovska a Hrušovanska, kde se rovněž nejvíce projevuje sezónnost.

2. Zaměstnanost a volná pracovní místa

2.1. Celkový vývoj zaměstnanosti

- Rok 2006 byl typický nárůstem poptávky po pracovních silách. U řady profesí, jako jsou například stolař, truhlář, kovoobráběcí profese, montážní dělník, šička a kuchař-číšník však převažovala poptávka nad nabídkou.
- K 31.12.2006 bylo hlášeno na Úřadu práce ve Znojmě 962 volných míst (ve stejném období roku 2005 to bylo 621 volných míst, v r. 2004 - 481).
- V porovnání se stejným obdobím loňského roku má celkový vývoj zaměstnanosti a vývoj hlášených volných pracovních míst v roce 2006 zlepšující se úroveň. Počet uchazečů připadajících na jedno volné pracovní místo klesal během roku z 13 na 8,4. To však stále převyšuje celorepublikový průměr a přetrvává strukturální nevyváženost tohoto ukazatele.
- V druhé polovině roku 2006 nedošlo ve znojemském regionu k ani jednomu hromadnému propouštění u místních firem. U sledovaných větších firem se propouštělo postupně během celého roku v rámci racionalizačních opatření.

zaměstnavatel	snížení	zvýšení na:	důvod změny
SICO CZ s.r.o..	27	-	organizační změny
LAC s.r.o.	-	38	revitalizace firmy

- Zaměstnavatelé stále využívají možnosti uzavírání pracovních poměrů na dobu určitou. Zajišťují si tak možnost propustit pracovníka v případě, že mají problémy s výrobou či odbytem výrobků. Nemusí tak dávat pracovníkovi výpověď z důvodu organizačních změn a nevyplácí odstupné. Tuto praxi dříve uplatňovaly zaměstnavatelé se sezónním charakterem výroby, dnes tak postupují i další firmy. Na trhu práce se tak mění značný počet stálých pracovních příležitostí na pracovní místa sezónního či krátkodobého charakteru.
- Vytvoření nových trvalých pracovních příležitostí zůstává i nadále otázkou dalších přímých investic.
- Vyváženost trhu práce v okrese Znojmo však stále omezuje i snížená mobilita pracovních sil a to především v mikroregionech Vranovska a Hrušovanska, které jsou z hlediska trhu práce trvale problematické. V těchto regionech je značná část pracovních příležitostí pouze sezónního charakteru a jsou zaměřené na služby, turistiku, zemědělskou výrobu a zpracovatelský průmysl.
- Součástí regionálních trhu práce je i určitý podíl občanů dojíždějících za prací do sousedního Rakouska. Tyto pracovní příležitosti jsou však stále omezeny a regulovány rakouskými pracovními úřady a mají v převážné míře sezónní charakter. Tzv. pendlerské smlouvy, se ani přes maximální úsilí české strany nepodařilo v roce 2006 plnohodnotně realizovat.

- Co se týče pracovní aktivity cizinců, v převážné míře se jedná o občany Slovenské republiky a států východní Evropy. Příčinou je nezájem našich občanů o některá málo atraktivní pracovní místa, především ve stavebnictví, zemědělství, textilním průmyslu a výrobě stavebních hmot. Tyto pracovní příležitosti jsou většinou fyzicky značně namáhavé a za vykonanou práci je poskytována nízká mzda.

2.2. Vývoj zaměstnanosti v soukromém sektoru

- Téměř všechny průmyslové, stavební a obchodní firmy jsou ve vlastnictví soukromém, respektive zahraničním nebo mezinárodním. Zemědělské firmy jsou ve vlastnictví soukromém nebo družstevním.
- Okresní správa sociálního zabezpečení registruje k 31.12.2006 celkem 2 187 tzv. malých organizací s 9 443 zaměstnanci. Ve srovnání se stejným obdobím loňského roku došlo ke snížení o 40 organizací, počet zaměstnanců těchto organizací klesl o 40 osob. Počet osob samostatně výdělečně činných se snížil o 194 a k 31.12.2006 jich bylo registrováno 8 288.
- Vývoj zaměstnanosti u malých organizací i osob samostatně výdělečně činných registrovaných u OSSZ ukazuje následující tabulka:

<i>Kategorie</i>	<i>k 31.12.2004</i>		<i>k 31.12.2005</i>		<i>k 31.12.2006</i>	
	<i>počet subjektů</i>	<i>počet zaměstnan.</i>	<i>počet subjektů</i>	<i>počet zaměstnan.</i>	<i>počet subjektů</i>	<i>počet zaměstnan.</i>
malé organizace (do 24 zaměstnanců)	2 187	11 045	2 227	11 000	2 187	9 443
osoby SVČ vykonávající činnost	8 936	-	8 482	-	8 288	-

2.3. Volná pracovní místa-poptávka pro pracovních silách

- V průběhu roku 2006 měl pohyb hlášených volných pracovních míst vzrůstající tendenci. Stejně jako každý rok má vliv na počet volných míst sezonní období, které je pro náš region charakteristické. V tomto období počet hlášených volných míst kulminoval a tento stav vydržel v podstatě až do listopadu. Zaměstnavatelé v případě volného místa čerpají ze svých interních seznamů, které si vytvářejí na základě velkého zájmu ze strany zájemců o práci. Pokud se jim nepodaří obsadit místo tímto způsobem, hlásí požadavek na úřad práce. V letním období byl zaznamenán razantní nárůst volných míst. Na sezonní místa se opětovně vrací stejní uchazeči, se kterými byli zaměstnavatelé v průběhu minulých sezon spokojeni, znají jejich úroveň práce a sami se s nimi kontaktují.
- K 31.12.2006 bylo evidováno 962 volných míst, což je o 341 míst více než ke konci loňského roku. Průměrný měsíční stav volných pracovních míst v roce 2006 činil 911 míst. I toto číslo svědčí o nárůstu oproti roku 2005 a to průměrně o 275 míst.

- Situace na trhu práce je i nadále neuspokojivá, neboť jejich struktura a charakter není v souladu se skladbou uchazečů o zaměstnání. V nabídce volných míst převažují místa pro pracovníky vyučené s praxí a zkušenostmi v požadovaném oboru. Jedná se zejména o kvalifikované profese v oblasti textilní výroby, kovovýroby, strojírenství a dřevovýroby. V oblasti služeb trvají požadavky na kuchaře, číšníky, servírky, přičemž se v převážné většině jedná o celoroční pracovní příležitosti. Poměrně malou skupinu tvoří volná pracovní místa pro uchazeče bez kvalifikace se základním vzděláním a to ve stavebnictví, zemědělství (sezónní práce), v potravinářství, v oděvním a kožedělném průmyslu. U těchto pracovních míst však většinou nabízí zaměstnavatelé horší pracovní a mzdové podmínky a proto se jen velmi obtížně obsazují uchazeči o zaměstnání – českými občany. Mnohdy se také jedná ze strany zaměstnavatelů o spekulaci s cílem získat pracovní povolení pro cizince.
- Nadále přetrvává nedostatek pracovních míst pro uchazeče se středoškolským a vysokoškolským vzděláním, zejména v oblasti administrativy a ekonomiky. Pokud zaměstnavatelé taková místa úřadu práce nahlašují, mají většinou na jejich obsazení velmi vysoké a specifické požadavky (odborné, jazykové apod.). Rovněž při omezování nákladů na výrobu ruší zaměstnavatelé v první řadě tato pracovní místa.

Tabulka: Počet hlášených VPM a dlouhodobě neobsazených VPM podle KZAM a požadavků na vzdělání				
Stav k 31.12.2006				
KZAM * (trojmístný kód skupiny)	profese	ISCED 97 vzdělání (kódy)	VPM celkem	z toho VPM dlouhodobě neobsazená (nad 3 měsíce)
828	montážní dělník z kůže	2	55	50
611	zemědělský dělník	1	79	55
722	zámečnický	2	29	25
821	soustružník	2	22	22
828	montážní dělník elektronického zař.	2	43	40
832	řidič	2	71	3
721	svářeč	2	15	10

- Vývoj nezaměstnanosti v průběhu roku 2006 se neprojevil v poklesu dlouhodobě neobsazených pracovních míst. Jak již bylo uvedeno, ovlivňují špatnou obsaditelnost některých míst především platové podmínky, pracovní podmínky, zvyšující se náklady na dopravu a špatná pověst zaměstnavatelů. V souhrnu to znamená, že práce se lidem nevyplácí a zůstat na dávkách poskytovaných státem je mnohdy výhodnější.

Vývoj počtu uchazečů na jedno volné pracovní místo			
Region	Období		
	K 31.12.2004	Ke 31.12.2005	K 31.12.2006
Okres Znojmo	18,01	14,0	8,4

- Z přehledu vyplývá, že počet uchazečů na jedno volné pracovní místo klesá, ale celostátní průměr okres Znojmo stále převyšuje. Tento ukazatel je samozřejmě ovlivněn sezónním charakterem okresního trhu práce.

Počet hlášených volných míst podle požadavků na vzdělání

ISCED97	31.12.2004			31.12.2005			31.12.2006		
	uchazeči	volná místa	uchazeč/l místo	uchazeči	volná místa	uchazeč/l místo	uchazeči	volná místa	uchazeč/l místo
bez vzdělání	3	15	0,2	2	38	0,05	3	38	0,12
základní vzdělání	2481	180	13,78	2475	223	11,10	2345	304	12,96
OU + OŠ	4517	168	26,89	4512	228	19,79	4064	412	10,14
SOU + SO	1277	74	17,26	1279	84	15,23	1281	140	10,93
střední všeobecné	191	3	63,67	194	3	64,67	175	6	3,43
vysokoškolské	193	41	4,71	186	45	4,13	182	62	2,93
Celkem	8662	481	18,01	8694	621	14,00	8050	962	8,0

Největší zájem ze strany zaměstnavatelů je o profese zemědělský dělník a řidič -

Přílohy: - str. 36-42 grafické přílohy

2.4. Monitoring zaměstnavatelů

V roce 2006 bylo monitoringem sledováno 286 zaměstnavatelů, kteří zaměstnávají více jak 25 pracovníků. U 206 nejvýznamnějších byly aktualizovány stavy a pohyby pracovníků.

Souhrnné počty pracovníků

<i>Kategorie</i>	<i>Počty zaměstnanců</i>		<i>Meziroční změna</i>	<i>Meziroční index</i>
	<i>K 31.12.2005</i>	<i>K 31.12.2006</i>		
<i>1</i>	<i>2</i>	<i>3</i>	<i>4 = 3-2</i>	<i>5 = 3:2x100</i>
Celkem	21679	22497	818	103,77
Z toho - muži	11597	11949	352	103,04
- ženy	10026	10354	328	103,27
- THP	8117	8025	-92	98,87
- dělníci + POP	13389	13759	370	102,76
- osoby se ZPS	646	628	-18	97,21
- důchodci	428	458	30	107,01
- mladiství	10	6	-4	60,00
- cizinci	101	144	43	142,57
- Slováci	7	4	-3	57,14
- občané EU	55	34	-21	61,82

Kategorie převažujících činností

<i>Kategorie ekonomické činnosti (OKEČ)</i>	<i>Počty zaměstnanců</i>		<i>Meziroční změna</i>	<i>Meziroční index</i>
	<i>K 31.12.2005</i>	<i>K 31.12.2006</i>		
<i>1</i>	<i>2</i>	<i>3</i>	<i>4 = 3-2</i>	<i>5 = 3:2x100</i>
Zemědělství (01-05)	2988	2876	-112	96,25
Průmysl (10-41)	6584	7519	935	114,20
Stavebnictví (45)	1144	1352	208	118,18
Obchod (50-55)	2072	2405	333	116,07
Doprava a spoje (60-64)	1212	1345	133	110,97
Ostatní (65-99)	5697	6426	729	112,80
neuveдено	1982	574	-1408	28,96

Vlastnické formy

<i>Formy vlastnictví</i>	<i>Počty zaměstnanců</i>		<i>Meziroční změna</i>	<i>Meziroční index</i>
	<i>K 31.12.2005</i>	<i>K 31.12.2006</i>		
<i>1</i>	<i>2</i>	<i>3</i>	<i>4 = 3-2</i>	<i>5 = 3:2x100</i>
Soukromé	8975	11838	2863	131,90
Družstevní	2061	2007	-54	97,38
Státní a komunální	4993	6274	1281	125,66
Ostatní	5650	2378	-3272	42,09

Kategorie velikostních skupin

Kategorie	Počty zaměstnavatelů		Meziroční změna	Meziroční index
	K 31.12.2005	K 31.12.2006		
1	2	3	4 =3-2	5=3:2x100
do 25 zaměstnanců	134	163	29	121,64
25-99 zaměstnanců	120	198	78	165,00
100-499 zaměstnanců	57	49	-8	85,96
500-999 zaměstnanců	-	-	0	0
1000-4999 zaměstnanců	1	1	0	100
5000 a více zaměstnanců	-	-	0	0

- Z uvedených tabulek vyplývá, že u monitorovaných rozhodujících zaměstnavatelů zaměstnanost oproti předchozímu roku opět vzrostla. V zemědělství naopak došlo k mírnému poklesu.
- Zaměstnanost v okrese je vzhledem ke značné sezónnosti ovlivněna průběhem této sezóny a je závislá i na vnějších okolnostech, jako je počasí. To se týká zejména zemědělských výrobních a zpracovatelských závodů a zaměstnavatelů vykonávajících svoji činnost ve službách a turismu.

3. Nezaměstnanost

3.1. Tok nezaměstnanosti

- V průběhu roku 2006 bylo Úřadem práce ve Znojmě zaevidováno celkem 10 400 uchazečů o zaměstnání, což je o 47 méně než ve stejném období minulého roku. V průměru bylo měsíčně vzato do evidence 867 uchazečů o zaměstnání. Největší počet nových uchazečů byl zaevidován v měsíci lednu a to 1 391 osob.
- Celkem bylo v roce 2006 vyřazeno z evidence 11 439 osob. Průměrný měsíční počet vyřazených uchazečů činil 953 osob. Toto číslo je zhruba o 173 uchazečů větší než v roce 2005. Nejvíce uchazečů bylo vyřazeno v měsíci dubnu – 1 682 osob, nejméně v prosinci - 495 osob.
- K 31.12.2006 evidoval Úřad práce ve Znojmě celkem 8 050 uchazečů o zaměstnání, míra nezaměstnanosti dosáhla 13,61 %. Ve srovnání s rokem 2005 se počet uchazečů o zaměstnání snížil o 644 osob.

Přílohy: str. 36-42 grafické přílohy

3.2. Stav a vývoj celkového počtu evidovaných uchazečů

<i>Kategorie</i>	<i>I^Q-06</i>	<i>II^Q-06</i>	<i>III^Q-06</i>	<i>IV^Q-06</i>
Evidovaní uchazeči celkem	9047	6936	6980	8050
- z toho žen	4538	3800	3889	4353

- Ke konci měsíce prosince 2006 bylo evidováno 8 050 osob. Ve srovnání se stejným obdobím roku loňského - se počet uchazečů snížil o 644 osob. Jako každoročně je začátek roku charakterizován vyšší nezaměstnaností. Od měsíce února pak dochází k postupnému mírnému snižování evidovaných uchazečů. Jde o pravidelně se opakující stav, který souvisí se sezónností trhu práce v okrese Znojmo. Každoročně se sníží v průběhu prvního pololetí počet evidovaných uchazečů o více jak 2 000 osob, neboť jsou uchazeči umisťováni na veřejně prospěšné práce, práce v zemědělství, stavebnictví a v cestovním ruchu.

3.3. Stav a vývoj míry nezaměstnanosti

<i>Míra nezaměstnanosti</i>	<i>I Q 2006</i>	<i>II Q 2006</i>	<i>III Q 06</i>	<i>IV Q 06</i>
Okres	14,59	11,51	11,60	13,61
Česká republika	8,8	7,7	7,4	7,7

- V průběhu roku 2006 se udržovala míra nezaměstnanosti v okrese Znojmo na poměrně vysoké úrovni. V 1. pololetí však měla značně sestupnou tendenci a v závěru 2. pololetí opět rostla. V meziročním srovnání se snížila míra nezaměstnanosti v průměru o 0,46 %.
- Regionálně patří mezi oblasti s nejvyšší mírou nezaměstnanosti Vranovsko a Hrušovansko. Tyto oblasti nejvíce ovlivňují sezónní práce, které jsou příčinou výkyvů ve výši míry nezaměstnanosti. V prosinci 2006 se zde pohybovala míra nezaměstnanosti okolo - Vranovsko – 18,88 %, Hrušovansko – 18,08 %. Naopak nejmenší míra nezaměstnanosti je na Moravsko Krumlovsku, kde činila v prosinci 11,62 %.

3.4. Vývoj struktury nezaměstnanosti

- dle délky evidence

období	k 31.12.2004		K 31.12.2005		k 31.12.2006	
	počet	v %	počet	v %	počet	v %
do 3 měsíců	3134	36,17	3065	35,25	2826	35,11
3 – 6 měsíců	1466	16,92	1348	15,5	1243	15,44
6 – 9 měsíců	679	7,84	634	7,29	582	7,23
9 – 12 měsíců	453	5,23	559	6,43	483	6,0
12 – 24 měsíců	1143	13,19	1294	14,88	1107	13,75
nad 24 měsíců	1787	20,63	1794	20,63	1809	22,47
celkem	8662	100	8694	100	8050	100

- Z porovnání výše uvedených údajů vyplývá, že se počet dlouhodobě evidovaných uchazečů stabilizoval na poměrně vysoké úrovni, i když zpřísněné podmínky registrace na úřadech práce a zlepšující se ekonomika by mohly zastavit nárůst této kategorie nezaměstnaných.

- dle věkových kategorií

Věková skupina	Měr.jedn.	k 31.12.2004	K 31.12.2006	k 31.12.2006
Do 19 let – celkem:	počet uchazečů	472	414	402
z toho ženy:		213	195	203
Do 30 let – celkem:		2299	2140	1819
z toho ženy:		1056	991	882
Do 50 let – celkem:		3791	3791	3440
z toho ženy:		2227	2301	2104
Nad 50 let – celkem:		2100	2349	2389
z toho ženy:		960	1082	1164

Věková skupina	Měr.jedn.	k 31.12.2004	K 31.12.2005	k 31.12.2006
Do 19 let – celkem:	%	5,45	4,76	4,99
z toho ženy:		2,46	2,24	2,52
Do 30 let – celkem:		26,54	24,62	22,60
z toho ženy:		12,13	11,40	10,96
Do 50 let – celkem:		43,77	43,60	43,73
z toho ženy:		25,71	26,47	26,14
Nad 50 let – celkem:		24,24	27,02	28,68
z toho ženy:		11,08	12,45	14,46

- Z přehledu vyplývá, že největší podíl tvoří uchazeči o zaměstnání středního věku, tj. mezi 30 – 50 lety. Ke zvýšení došlo ještě u podílu uchazečů nad 50 let – jedná se většinou o uchazeče, kteří čekají v evidenci úřadu práce na splnění podmínky pro udělení předčasného starobního důchodu, neboť jsou jen těžko umístitelní do zaměstnání – většinou mají nižší vzdělání.
- Průměrný věk evidovaných uchazečů je 40 roků. Což je posun o rok směrem nahoru.

- **struktura uchazečů o zaměstnání podle Klasifikace zaměstnání (KZAM)**

třída zaměstnání	stav k					
	31.12.2004		31.12.2005		31.12.2006	
	počet	v %	počet	v %	počet	v %
tř. 1 – Zákonodárci, vedoucí a řídicí pracovníci	38	0,44	40	0,46	31	0,38
tř. 2 – Vědečtí a odborní duševní pracovníci	224	2,59	189	2,17	197	2,48
tř. 3 – Techničtí, zdravotničtí, pedagogičtí pracovníci a pracovníci v příbuzných oborech	506	5,84	518	5,96	430	5,34
tř. 4 – Nižší administrativní pracovníci (úředníci)	547	6,31	530	6,1	584	7,25
tř. 5 – Provozní pracovníci ve službách a obchodě	1210	13,97	1255	14,4	1273	15,81
tř. 6 – Kvalifikovaní dělníci v zemědělství, lesnictví a v příbuzných oborech	488	5,63	527	6,06	420	5,22
tř. 7 – Řemeslníci a kvalifikovaní výrobci, zpracovatelé, opraváři	2016	23,27	2119	24,4	1738	21,59
tř. 8 – Obsluha strojů a zařízení	511	5,9	508	5,84	422	5,24
tř. 9 – Pomocní a nekvalifikovaní pracovníci	2526	38,16	2552	29,4	2609	32,4
tř. 0 – Příslušníci armády	7	0,08	4	0,05	2	0,02
nezadáno	589	6,8	452	5,19	344	4,27
celkem	8662	100	8694	100	8050	100

- Z přehledu vyplývá, že počet evidovaných uchazečů klesá v závislosti na výši jejich vzdělání. Nejčastěji hledají zaměstnání osoby se základním vzděláním, ale také se vzděláním středním, které není odborně zaměřeno (absolventi gymnázií). Největší zájem na trhu práce je o kvalifikované, většinou specificky zaměřené vysokoškoláky.

- dle výše podpory v nezaměstnanosti

<i>Struktura PVN</i>	<i>Měr.jedn.</i>	<i>k 31.12.2004</i>	<i>K 31.12.2005</i>	<i>k 31.12.2006</i>
Počet uchazečů s PVN:	osoba	2882	2968	2868
Dávky do 1 500 Kč celkem: z toho ženy:	%	5,142 2,08	1,08 0,51	1,43 0,87
Od 1 501 do 2 500 Kč celkem: z toho ženy:		13,91 8,26	18,53 9,80	18,59 9,55
Od 2 501 do 3 500 Kč celkem: z toho ženy:		34,25 18,74	30,36 17,18	16,31 10,04
nad 3 501 Kč celkem: z toho ženy:		46,70 19,74	50,03 47,91	63,67 34,94

3.5 Vývoj průměrné měsíční podpory v nezaměstnanosti

<i>Sledovaná kritéria</i>	<i>Měr.jedn.</i>	<i>k 31.12.2004</i>	<i>ke 31.12.2005</i>	<i>k 31.12.2006</i>
Počet registrovaných uchazečů:	osoba	8662	8694	8050
Počet uchazečů s PVN:	osoba	2882	2968	2686
Průměr měsíční PVN:	Kč	3690	3861	4201
Podíl uchaz.pobírajících PVN: Z toho ženy:	%	33,27 16,24	34,14 16,36	33,37 18,04

- Z uvedeného přehledu je zřejmé, že se zvyšuje průměrná výše vyplácené podpory v nezaměstnanosti. To znamená že, do evidence úřadu práce přicházejí osoby s vyššími výdělky, nikoliv jen ti tzv. sociálně a ekonomicky slabí.

Přílohy: str. 36-42 grafické přílohy

4. Cizinci na trhu práce

- Ve sledovaném období v roce 2006 vydal Úřad práce ve Znojmě celkem 260 kladných rozhodnutí, kterými bylo jednotlivým žadatelům - cizincům uděleno povolení k zaměstnání na území okresu Znojmo. Ve srovnání se stejným obdobím předchozího roku je počet vydaných rozhodnutí vyšší o 38 cizinců .
- V současné době je zaměstnáno na okrese Znojmo - 150 cizinců s pracovním povolením, 107 občanů EU a občanů třetích zemí s trvalým pobytem v ČR, celkem 257, což je o 23 % více než v loňském roce.

- Za rok 2006 bylo úřadem práce ve správním řízení projednáno a následně vydáno celkem 279 rozhodnutí. Ve 260 případech bylo rozhodováno o individuálních podáních. Zbývajících 19 rozhodnutí se týkalo žádostí zaměstnavatelů o udělení povolení získat na volná pracovní místa občany ze zahraničí. Úbytek žádostí zaměstnavatelů vychází z nového zákona o zaměstnanosti, kdy zaměstnavatelé nežadají v případě prodloužení pracovních povolení pro cizince.
- K odejmutí nebo zániku dohodou či uplynutím již vydaného povolení k zaměstnání došlo u cizinců v 185 případech.
- Zaměstnavatelům nebyla v roce 2006 zamítnuta žádná žádost.
- V celkovém počtu vydaných povolení měly ženy 49 % zastoupení.
- Pokud jde o kvalifikační strukturu, zcela převažující podíl – 81% představují dělnické profese. Pracovní místa se středoškolským vzděláním byla zastoupena zhruba 10%. Zbytek, 9% tvořili pracovníci s vysokoškolským vzděláním.
- Co se týče resortů, značná část cizinců je zaměstnávána na sezónní práce v zemědělství. Odborné dělnické profese nacházejí uplatnění především ve strojírenství a v provozech s výrobou oděvní konfekce a nebo s produkcí výrobků z kůže. Cizinci se středoškolským a vysokoškolským vzděláním obvykle působí jako odborní učitelé cizích jazyků a nebo pracují v různých odborných funkcích u firem s cizí majetkovou účastí. Nezanedbatelná část pracujících cizinců jsou zaměstnanci zahraničních firem, kteří vykonávají pracovní činnost na území ČR v rámci uzavřených kontraktů. Jedná se především o provozy elektrotechnické výroby a nábytkářský průmysl.
- V řazení dle státní příslušnosti představují občané Ukrajiny a Mongolska více než 88 % z celkového počtu registrovaných cizinců. S ohledem na příhraniční polohu znojemského okresu k sousednímu Rakousku, mají na místním trhu práce nezadatelné zastoupení občané Rakouské republiky, kteří svoje uplatnění nacházejí především ve firmách s rakouskou majetkovou účastí a ve školství.
Ostatní cizí státní příslušníci jsou zastoupeni jednotlivě nebo v zanedbatelných počtech dvou, tří osob.

Zaměstnanost občanů Slovenské republiky

- Za rok 2006 bylo úřadem práce evidováno celkem 176 občanů Slovenské republiky, kteří při vzniku pracovního poměru u zaměstnavatelů na okrese Znojmo požádali o registraci. Krátkodobé informační karty brigádníků převážně v konzervářském průmyslu činily za r. 2006 celkem 552 ks. Konečný stav k 31. 12. 2006 je 153 občanů SR, z toho 56 žen.
- Co se týče profesních hledisek, jedná se v převážné většině o dělnická místa ve stavebnictví, zemědělství a zpracovatelské (potravinářské) výrobě a službách.
- V primární sféře po dobu letních a podzimních měsíců jsou ve zvýšené míře mezi potencionálními zaměstnavateli a slovenskými občany sjednávány krátkodobé pracovní vztahy se zaměřením na zajištění sklizňových prací v zemědělství a výrobní kampaně v provozech potravinářské výroby (konzervářství).

Zaměstnanost českých občanů v zahraničí

- Na základě mezivládní dohody mezi ČR a SRN úřady práce zajišťují pro české občany zprostředkování žádostí o časově limitované zaměstnání v sousední spolkové republice.
- V průběhu roku 2006 bylo úřadem práce českým občanům s trvalým bydlištěm v okrese Znojmo předáno celkem 22 kladně vyřízených žádostí o povolení práce ve SRN, z toho dlouhodobá povolení (v trvání max.18 měsíců) neobdržel žádný žadatel. Čtyři žádosti byly zamítnuty.

Přílohy: str. 36-42 grafické přílohy

5. Kontrolní činnost

- Kontrolní činnost vychází z plánu kontrol sestaveného kontrolním oddělením na rok 2006, z kontrol provedených na základě podnětů ostatních odborů úřadu práce a dále z podnětů občanů, kteří si stěžují na postup zaměstnavatelů v oblasti zákona 435/2004 Sb, insolvence a předpisů souvisejících. Níže uvedené tabulky obsahují celkový výčet kontrolních úkonů provedených kontrolním oddělením úřadu práce v roce 2006 a počet uložených rozhodnutí o pokutách, které v roce 2006 nabyly právní moci.
- V rámci kontrolní činnosti Úřad práce ve Znojmě provedl v roce 2006 celkem 189 kontrol zaměřených na dodržování zákona č. 435/2004 Sb. Tyto kontroly byly zaměřeny na veřejně prospěšné práce, na uzavírání dohod SÚPM, OSVČ, nelegální zaměstnávání a zaměstnávání cizinců
- Dále bylo provedeno 66 průběžných finanční kontrol a 157 finanční kontrol následných.

Další údaje z kontrolní činnosti viz. tabulka níže.

Statistika kontrolovaných subjektů a provedených úkonů v roce 2006.

Přeplatek PVN (podpora)	24
Rekvalifikace vymáhání, porušení dohody	24
Operativní kontrola	63
Operativní kontrola cizinci	53
Komplexní kontrola ZZ (ZZK)	25
Komplexní kontrola SSP (SSPK)	247
Protokol o důkazu listinou (PDL)	0

Pokuta	1
Finanční kontrola - průběžná (FKP)	66
Finanční kontrola - následná (FKN)	157
Obnova řízení	0
Mimo odvolací řízení	0
Uznání dluhu	5
Odvolání - SSP (SSPO)	16
Odvolání - ZZ (ZZO)	20
Výpověď svědka	10
Zahájení správního řízení SSP (ZSRSSP)	0
Ukončení správního řízení ZZ	3
Ukončení správního řízení SSP	0
Usnesení ZZ	5
Námítky, zamítnutí	0
Rozhodnutí o námítkách	0
Žaloba	12
Výkon rozhodnutí	190
Autoremadura	1
Insolvence	94
Oznámení dle tr. řádu	16
CELKEM	1032

Kontrolní oddělení úřadu práce ve Znojmě řešilo v roce 2006 podněty – stížnosti občanů, popř. podněty jiných subjektů:

	<i>Přijaté stížnosti</i>		Část. oprávněné	V řešení	Převzeno	Celkem
	Oprávněné	Neoprávněné				
<i>Zákon o SSP</i>	4	8	0	2	0	14
<i>Zákon o zaměstnanosti</i>	4	11	0	0	5	15
Celkem	8	19	0	2	5	

**Celkem řešeno stížností
UP ZN 29**

**Celkem přijatých
stížností 34**

Seznam uložených pokut, které nabyly právní moc v roce 2006:

Pokuty		Suma
<i>Cizinci - nelegální zaměstnávání</i>	<i>0</i>	<i>0,00 Kč</i>
<i>Pořádková - nedoložení dokladů ke kontrole</i>	<i>1</i>	<i>15 000,00 Kč</i>
<i>SSP</i>	<i>0</i>	<i>0,00 Kč</i>
<i>Zákon o zaměstnanosti</i>	<i>0</i>	<i>0,00 Kč</i>
Celkem		15 000,00 Kč

Platební neschopnost zaměstnavatelů – zákon č. 118/2000 Sb.

- Dle zákona č. 118/2000 Sb. o ochraně zaměstnanců při platební neschopnosti zaměstnavatele Úřad práce ve Znojmě řešil 4 konkurzní řízení. Celkem bylo žadatelům v rámci konkurzního řízení vyplaceno 412 834,- Kč.

Přehled provedených kontrol zaměřených na správnost vyplácení dávek státní sociální podpory

V roce 2006 celkem provedeno 247 kontrol.

- Kontroly byly zaměřeny u žadatelů o dávky SSP a společně posuzovaných osob na dokládání všech příjmů při stanovení nároku (§5), zejména příjmy za pronájem pozemků, příjmy z dohod o pracích konaných mimo pracovní poměr (brigády apod.), u zaměstnavatelů na správnost potvrzování rozhodného příjmu pro stanovení nároku na dávky (§ 63), dále na plnění podmínky nezaopatřenosti dětí – předčasné ukončení studia (§11).
- Kontroly byly prováděny u zaměstnavatelů, v mateřských školách, studium bylo prověřeno dotazem na jednotlivé střední školy.
- Zhruba u 80% kontrol byla zjištěna porušení z. o SSP.
- U provedených kontrol byl vyčíslen na dávkách SSP – zejména sociální příplatek, příspěvek na bydlení, přídavek na dítě a rodičovský příspěvek – přeplatek celkem ve výši 250 726,- Kč.

počet zjištění:

§ 19 – nárok na přídavek na dítě	123 zjištění
§ 20 – nárok na sociální příplatek	93 zjištění
§ 24 – nárok na příspěvek na bydlení	84 zjištění
§ 30 a 31 – nárok na rodičovský příspěvek	1 zjištění
§ 63a – nesprávné potvrzení příjmů zaměstnavatelem – 17 organizací	71 zjištění

výše vyčíslených přeplatků:

§ 19	79 251,- Kč
§ 20	109 233,- Kč
§ 24	50 297,- Kč
§ 30 a 31	3 655,- Kč
§ 63a	8 290,- Kč

6. Aktivní politika zaměstnanosti

Zařazení uchazečů do nástrojů APZ

Počty a procentní podíl zařazených uchazečů z rizikových skupin vyjadřuje tabulka:

Struktura uchazečů	Počet uchazečů v nástrojích APZ	% z celkového počtu	Doporučené %
Uchazeči do 25 let	572	27 %	30 %
Uchazeči starší 50 let	527	24,9 %	25 %
Evidence delší 6 měs.	1266	59,7 %	15 %

Celkem bylo v roce 2006 zařazeno do nástrojů APZ 2 165 uchazečů. V plnění doporučeného procenta zařazení uchazečů jsme se ve dvou ukazatelích přiblížili k doporučené hranici a v jednom jsme tuto hranici značně převýšili. Nejvíce jsme se vzdálili v ukazateli umístění uchazečů do 25 let, kde nám k jeho naplnění chybí 3 %, což představuje cca 63 uchazeče. Ukazatel umístění uchazečů starších 50 let se nám nepodařilo naplnit o 0.1 %, což v počtu osob představuje 2 uchazeče. Naopak jsme vysoko překročili doporučený procentní podíl uchazečů, kteří jsou v evidenci déle než 6 měsíců. Tento ukazatel jsme naplnili na 59.7 % a v počtu osob to představuje 1 266 uchazečů.

Plnění cílů stanovených v oznámení č. 40/2005

Nástroj APZ	Rekvalifikace	SÚPM	VPP	CHPM a CHD	Ostatní
Cíle v %	20	35	25	10	10
Skutečnost v %	11	36	47	5	1

Z uvedené tabulky je zřejmé, že největší objem prostředků APZ byl vyplacen na VPP. Tento nástroj APZ je tradičně hojně využíván starosty obcí. Zájem o tento nástroj je dán i geografickým rozložením působnosti našeho ÚP. Region ÚP Znojmo tvoří 147 obcí v převážné většině do 500 obyvatel. Dopravní obslužnost je nedostatečná. Téměř 80 % evidovaných uchazečů o zaměstnání tvoří občané se základním vzděláním a nebo vyučením. Nemáme možnost nabídnout těmto uchazečům o zaměstnání jiné alternativní řešení. Nově vznikla ve 2. pololetí 2006 chráněná dílna, která v současné době zaměstnává 5 pracovníků se zdravotním postižením.

Z řad zaměstnavatelů nebyla poptávka po nástroje APZ jako například příspěvek na zapracování a příspěvek při přechodu na nový podnikatelský program. Rovněž tak nebyla využita pracovní rehabilitace.

6.1. Společensky účelná pracovní místa – vyhrazená místa (dotace na mzdu)

V průběhu roku 2006 bylo podáno na Úřad práce ve Znojmě celkem 502 žádostí o příspěvek na mzdu. Z nich bylo 23 zamítnuto z důvodu nevhodných uchazečů a 85 žádostí nebylo realizováno – buď odstoupili zaměstnavatelé od uzavření smlouvy z důvodu nenastoupení uchazeče do pracovního poměru nebo odstoupil úřad práce z důvodu nevybrání vhodného uchazeče.

Bylo uzavřeno celkem 394 dohod o vyhrazení pracovního místa-úhrada mzdových nákladů, z nich bylo ale v průběhu roku 80 dohod předčasně ukončeno z důvodu rozvázání pracovního poměru buď ze strany zaměstnavatele nebo zaměstnance.

Výše příspěvku byla stanovena na 7000,- Kč měsíčně po dobu půl roku (v případě plného pracovního úvazku), v šesti případech se výše dotace krátila vzhledem k výši úvazku. U dvou dohod uzavřených až do konce roku 2006, nahrazujících stáž ve státní organizaci, byly hrazeny celkové náklady na uchazeče.

Na tento nástroj aktivní politiky zaměstnanosti bylo v roce 2006 uvolněno celkem 11 765 tis. Kč.

Pracovní místa, vyhrazená pro uchazeče o zaměstnání, byla ve všech případech obsazována skupinami vyžadujícími zvláštní péči. V průběhu celého roku to byly zejména skupiny uchazečů do 25 let, nad 50 let, dlouhodobě evidovaní, se zdravotním postižením a pečující o děti do 15 let.

Z celkového počtu 394 uzavřených dohod bylo 254 obsazeno skupinou uchazečů do 25 let popř. do 30 let u vysokoškoláků. Skupiny se samozřejmě prolínají a kumulují.

Příspěvek na mzdu byl poskytován ať na vyučené v různých profesích, zejména ve službách – prodavačky, kadeřnice, servírky-číšníci, kuchaři apod., na dělnická místa – dřevozpracující průmysl, kovo nebo pomocné stavební a zemědělské práce nebo na uchazeče se středoškolským vzděláním – administrativní práce. V 10 případech se jednalo o uchazeče s vysokoškolským vzděláním.

Příspěvek na mzdu se osvědčil jako účinný nástroj APZ a vhodná forma při umísťování nejohroženějších skupin evidovaných uchazečů. Tato forma je nejčastěji využívaná drobnými podnikateli, pro které není vhodný příspěvek na investice. Vzhledem o operativnosti tohoto nástroje předpokládáme jeho využití i v dalším období.

Příspěvek na zapracování – tento nástroj aktivní politiky nebyl v průběhu roku 2006 realizován.

6.2. Společensky účelná pracovní místa – zřízení účelného místa

- V roce 2006 poskytoval úřad práce jednorázové účelově určené příspěvky na vytvoření nových pracovních příležitostí a to v rámci rozpočtových možností aktivní politiky úřadu práce.

- Příspěvky byly poskytovány všem kategoriím zaměstnavatelů. Podporovány byly většinou malé projekty. Šest projektů bylo na 5 nových společensky účelných pracovních míst. Při projednávání jednotlivých návrhů byla posuzována kritéria stanovená úřadem práce, vyplývající z konkrétní situace na trhu práce v příslušném regionu.
- Za rok 2006 bylo podáno celkem 21 žádostí o příspěvek na vytvoření nových společensky účelných pracovních míst. Schválených bylo 20 projektů. Ve všech případech firmy rozšiřovaly provoz a úřad práce takto podpořil zřízení 50 nových společensky účelných pracovních míst. Jednalo se o výrobní činnost a služby.
- Celkem bylo na tento nástroj v roce 2006 uvolněno 3 980 tis. Kč ve formě účelového příspěvku.

6.3. Vytváření společensky účelných pracovních míst – samostatná výdělečná činnost

- V průběhu roku 2006 bylo zaevidováno celkem 84 žádostí o úhradu nákladů na zřízení nového pracovního místa k samostatné výdělečné činnosti. Komisi při Úřadu práce ve Znojmě, která žádosti posuzuje, bylo předloženo 83 podnikatelských záměrů a žádostí. Z nich bylo 80 schváleno, od jedné schválené žádosti žadatelka ustoupila ze zdravotních důvodů a jednu žádost uchazeč zrušil před posouzením komisí. Tři žádosti byly zamítnuty, jeden žadatel podal žádost po doplnění znovu a tato byla schválena. Proplaceno bylo všech 79 uzavřených dohod a vzniklo tedy 79 nových pracovních míst. Jeden žadatel nedoložil použití finančních prostředků a bylo tedy požadováno vrácení dotace.
- Uchazeči zahajovali SVČ v různých oblastech podnikání, nejvíce však ve službách, obchodní činnosti a pro práci v lese. V roce 2006 se konalo několik cyklů rekvalifikačního kurzu Začínající podnikatel, po jehož absolvování byl 21 účastníkům schválen na základě předloženého podnikatelského záměru příspěvek na zahájení SVČ.
- Výše poskytovaného finančního příspěvku se pohybovala v rozmezí 30-80 tis.Kč (v průměru na jednu žádost činil příspěvek Kč 56 645,-) ve formě účelové dotace. Celkem bylo na tento nástroj uvolněno a vyplaceno Kč 4 460 tis. Kč. Oproti loňskému roku bylo vyplaceno o 780 000,-Kč více, mírně se snížila průměrná výše poskytnutých příspěvků.
- Komise posuzovala individuálně každou žádost, přihlížela k reálnosti podnikatelského záměru a doporučení zprostředkovatelů. Ve všech případech se jednalo o uchazeče, kterým vzhledem ke kvalifikaci, místu bydliště, zdravotnímu stavu, malým dětem apod. nejsme schopni zprostředkovat zaměstnání. V 5 případech byl finanční příspěvek přiznán uchazečům s OZP, nebo ČID .

6.4. Příspěvek na vytvoření chráněného pracovního místa nebo chráněné dílny

- V r. 2006 byla zřízená nová chráněná pracovní dílna - sdružení Vozíčkáři Znojemska. Příspěvek byl poskytnut na vytvoření 4 pracovních míst pro občany se ZP.
- Začátkem roku byly uzavřeny dvě dohody o poskytnutí příspěvku na provoz chráněné pracovní dílny s firmou SANSIMON, s.r.o., Brno, SLUŽBOU, družstvo invalidů Brno (CHPD Znojmo) a v červenci byla uzavřena dohoda s Vozíčkáři Znojemska.
- K dnešnímu dni má SANSIMON, s.r.o. Brno (provoz Znojmo) celkem - 30 pracovníků ZP SLUŽBA, družstvo invalidů Brno (provoz ve Znojmě) zaměstnává – 5 pracovníků ZP a Vozíčkáři Znojemska – 5 pracovníků ZP.
- V r. 2006 bylo na provoz SANSIMONU, s.r.o. vyplaceno – 1.621.048,- Kč SLUŽBA, družstvo invalidů dostala v r. 2006 příspěvek na provoz – 300.500,- Kč a Vozíčkáři Znojemska – 117.980,- Kč a příspěvek na zřízení – 265.000,- Kč.

6.5. Překlenovací příspěvek

Možnost požádat si o překlenovací příspěvek mělo všech 79 uchazečů, kteří podepsali dohodu a zahájili samostatnou výdělečnou činnost. Této možnosti využilo a požádalo si o tento příspěvek 76 žadatelů, tři této možnosti nevyužili nebo nestihli podat žádost v termínu 30 dnů od podpisu dohody na SÚPM-SVČ. Všem komise úřadu práce vyhověla a poskytla jej v maximální možné výši, tj. 6 630,- Kč. Bylo tedy uzavřeno 76 dohod a vyplaceno celkově 503 880,- Kč.

6.6. Veřejně prospěšné práce

- K 31.12.2006 bylo uzavřeno 198 dohod a schváleno zřízení celkem 606 nových pracovních míst na veřejně prospěšné práce. Převážná část dohod je uzavřena z obcemi. Po povodních, které postihly náš okres, bylo uzavřeno z celkového počtu – 19 dohod a vytvořeno 64 míst.
- Schvalování probíhalo tak jako v minulém roce, tj. v několika etapách – v lednu bylo vytvořeno - 1 místo, v únoru - 3 místa, v březnu - 242 míst, v dubnu - 272 míst, v květnu - 47 míst, v červnu - 10 míst, zbylých 31 míst v průběhu července až listopadu.
- Dotace od úřadu práce činila na jedno místo 7.000,- Kč/měs., 12.000,- Kč/měs. na osobu bylo schváleno u jedné dohody (2 místa – vedoucích pracovní čtyry, u Městské zeleně Znojmo, kde bylo vytvořeno 28 míst a poté dalších 6 míst při povodních). 11.000,- Kč/měs. bylo schváleno u dohod, které byly uzavřeny na pomoc po povodních.
- Plánované celkové náklady (dle zjištění zájmu) na VPP v r. 2006 byly 22.416.000,- Kč, skutečné 26 673 tis Kč.
- Průměrná délka uzavřených dohod byla na 7 měsíců.

- Úřad práce upřednostňoval při obsazování míst na VPP zejména osoby starší 50 let věku, ve výjimečných případech pak fyzické osoby do 25 let věku a fyzické osoby se zdravotním postižením.

6.7. Rekvalifikace

V roce 2006 bylo celkem rekvalifikováno 883 uchazečů o zaměstnání. Kurzy byly realizovány jak z finančních prostředků APZ, tak z prostředků fondů ESF.

Na tuto část aktivní politiky bylo vynaloženo 5 852 tis. Kč.

Rekvalifikační kurzy v rámci projektů ESF absolvovalo v loňském roce 258 uchazečů o zaměstnání. Z kurzů realizovaných z těchto projektů byl největší zájem o tyto kurzy:

- | | |
|---------------------|---------------|
| - obsluha PC | - 64 uchazečů |
| - základy podnikání | - 48 uchazečů |
| - pracovník CK | - 33 uchazečů |
| - pečovatelka | - 30 uchazečů |

Z prostředků APZ prošlo rekvalifikačními kurzy 625 uchazečů o zaměstnání. Profesně se v roce 2006 převážně reagovalo na aktuální poptávku trhu práce v regionu. Mezi nejčastěji realizované rekvalifikace patřily následující :

- svářeč kovů /základní i úřední zkoušky/
- krupíér
- pečovatelka
- všeobecný sanitář
- základy obsluhy PC
- ekonomický pracovník
- nespécifická rekvalifikace

Z výše uvedeného jednoznačně vyplývá, že zájem o rekvalifikační kurzy ze strany našich klientů má neustále vzrůstající trend. Tato skutečnost vypovídá o tom, že rekvalifikace jako jeden z nástrojů APZ je jednak účinný, ale i perspektivní, protože zvyšuje kvalifikaci a tím šanci získat zaměstnání.

6.8. Příspěvek na dopravu

V roce 2006 byly podány a schváleny tři žádosti o příspěvek na dopravu. Na tento nástroj APZ bylo v roce 2006 čerpáno celkem 374 105 Kč.

Činnost dítěte

Ve 2. pololetí 2006 byla podána pouze jedna žádost o povolení činnosti dítěte. Správní řízení však bylo zastaveno, protože dítě dovršilo 15 let věku a mělo ukončenou povinnou školní docházku. Žádost byla tedy bezpředmětná.

7. Stručná analýza problémových skupin a oblastí

Do skupiny občanů nejvíce ohrožených nezaměstnaností řadíme z našeho pohledu tyto uchazeče o zaměstnání:

- | | |
|------------------------------------|-------------------------------------|
| ▪ Osoby se zdravotním postižením | Ženy pečující o dítě do 15 let věku |
| ▪ Občané bez kvalifikace | Fyzické osoby do 25 let |
| ▪ Dlouhodobě nezaměstnaní uchazeči | Fyzické osoby starší padesáti let |

7.1 Osoby se zdravotním postižením

- Do nejvíce ohrožené skupiny uchazečů o zaměstnání spadá tato výše jmenovaná skupina. U zdravotně postižených se jedná nejčastěji o uchazeče dříve narozené se zažitými pracovními návyky, kteří mají nízkou kvalifikaci a do doby onemocnění pracovali manuálně. Při řešení uplatnění zdravotně postižených občanů hrají úlohu známé faktory. Nabídka volných vhodných míst je omezená, současné daňové odpočty pro zaměstnavatele zaměstnávající osoby se zdravotním postižením jsou nedostačující a nemotivují je k vytváření vhodných míst. Zaměstnavatelé se obávají jednak nižšího pracovního výkonu zdravotně postižených a také jejich častější a delší pracovní neschopnosti.

Poradenství pro nezaměstnané zdravotně postižené provádějí specializovaní pracovníci na ÚP. Toto poradenství je postaveno na individuálním přístupu, zkušenostech a znalostech poradců. Návržné problémy občanů se zdravotním postižením při hledání vhodné práce a setrvání v zaměstnání (oblast rehabilitačních a kompenzačních pomůcek, možnosti dopravy, bydlení, příspěvky a různé specifické podpůrné služby včetně volby povolání a dalšího vzdělávání) jsou našim ÚP individuálně řešeny.

Rekvalifikace zdravotně postižených se ubírá cestou integrace do běžných rekvalifikačních kurzů, protože nabídka specializovaných vzdělávacích zařízení pro občany se zdravotním postižením není dostatečná, neboť neobsahuje rekvalifikační kurzy na zejména nové profese vytvořené v souvislosti s rozvojem moderních komunikačních a informačních technologií. V nabídce se proto stále objevují tradiční učební obory jako knihař, kartáčník, košíkář, čalouník atd., pro jejichž absolventy je zcela minimální uplatnění.

- Aktivní politika zaměstnanosti je směřována ke skupinám uchazečů o zaměstnání, které jsou více ohroženy na trhu práce. Mezi tyto skupiny řadíme nezaměstnané se zdravotním postižením. Za rok 2006 bylo z aktivní politiky vytvořeno úřadem práce celkem 2121

nových pracovních míst včetně rekvalifikací a z tohoto počtu nově vytvořených pracovních míst bylo obsazeno **114 osobami se zdravotním postižením tj. 5,37%**.

- Speciální aktivitou pro osoby se zdravotním postižením, kterou úřad práce v roce 2006 podporoval a nadále podporuje je pomoc při realizaci projektu Svazu českých a moravských výrobních družstev. Tento projekt je spolufinancován z prostředků ESF – iniciativy Společenství EQUAL a MPSV v ČR s názvem Sociální družstvo a podnik.. Projekt je zaměřený na ekonomickou seberealizaci osob se zdravotním postižením na Moravě a Vysočině.
- Uchazečů se zdravotním postižením je z celkového počtu 8050 evidovaných k 31.12.2006 celkem v evidenci 1049 (13,03%)

7.3 Občané v předdůchodovém věku – nad 50 let.

- Tato kategorie tvoří současnosti **30% všech evidovaných** uchazečů. K 31.12.2006 bylo v této skupině evidováno 2 389 uchazečů, oproti loňskému roku je u této skupiny zaznamenán znovu nárůst (o 40 uchazečů). Z celkového počtu této skupiny osob tvoří ženy téměř 49 %.
- Další nevýhodou této skupiny klientů je i skutečnost, že mají často různé zdravotní problémy související s věkem a z toho vyplývající omezení při výběru pracovních příležitostí.
- Tito uchazeči jsou umisťováni jednak na dotovaná místa a v omezené míře také na veřejně prospěšné práce.
- Jako v předchozích letech, zhruba polovina těchto uchazečů řeší problém své nezaměstnanosti odchodem do předčasného starobního důchodu.

7.4. Osoby s malými dětmi (do 15 let)

- K 31.12.2006 bylo v evidenci **1 022 osob** (o 24 méně než loni), z toho 986 žen pečujících o děti do 15 let. Tato skupina představuje z celkového počtu nezaměstnaných cca 12%.
- Na trhu práce stále představují těžko řešitelným problém, který se ÚP snaží řešit pomocí nástrojů APZ, a to jednak zařazováním žen – maminek po MD do odpovídajících rekvalifikačních kurzů a jednak jim nabízí možnost účasti v různých poradenských aktivitách – kursy osobní efektivity, motivační kursy.

7.5 Občané bez kvalifikace

- Z celkového počtu 8 050 uchazečů o zaměstnání tato skupina představuje 30,3 % všech nezaměstnaných uchazečů našeho ÚP. Ve srovnání s loňským rokem se jejich počet mírně snížil na 2 438 osob (úbytek 39).

- Volná místa pro tyto občany bez kvalifikace mají většinou charakter krátkodobého zaměstnání, a jednou z mála možností jak vůbec tyto lidi zaměstnat, jsou veřejně prospěšné práce.
- Ochota k rekvalifikaci nebo doškolování u této skupiny uchazečů je často minimální. Přesto, zejména u mladých lidí, snahu o získání alespoň nějaké kvalifikace podporujeme zařazováním do odpovídajících rekvalifikačních kurzů a návratem do školy. Vzhledem k charakteru těchto pracovních příležitostí, se často mzda příliš neliší od dávek sociální podpory, což nepřispívá u těchto občanů k motivaci pracovat.

7.6. Dlouhodobě nezaměstnaní

- V kategorii dlouhodobě nezaměstnaných uchazečů (tj. déle jak 12 měsíců) bylo v evidenci úřadu práce na konci letošního roku 2 916 uchazečů, což je ve srovnání s rokem 2005 o **172 uchazečů méně**. Z celkového počtu nezaměstnaných skupina představuje 36,2%.
- Spolu s lidmi bez kvalifikace se jedná o **trvale nejpočetnější skupinu** osob evidovaných uchazečů o zaměstnání. Často zde dochází ke kumulaci handicapů (dlouhodobá nezaměstnanost, nízká mobilita, nevyhovující kvalifikace a další sociální problémy).
- Dalším faktorem, který ovlivňuje výše uvedený počet je, že přibližně u 50% uchazečů této skupiny je minimální předpoklad návratu na trh práce (alkoholici, Romové, bezdomovci, ženy z domácnosti více než 10 let bez práce apod.)
- V průběhu roku 2006 byly pro tyto uchazeče pořádány kurzy Zvyšování osobní efektivity, Bilanční diagnostiky a Individuální poradenství. Cílem těchto programů bylo pomoci najít uchazečům optimální využití osobnostního a výkonového potenciálu. Kurzy zajišťovaly odborná externí pracoviště, většinou v rámci projektů financovaných z ESF. Do těchto aktivit bylo zařazeno celkem 120 dlouhodobě nezaměstnaných uchazečů. Je to téměř o polovinu více než loni.
- K dalším činnostem oddělení poradenství patří také besedy ve věznicích s odsouzenými, kterým již vypršel trest a vrací se zpět na trh práce. V tomto pololetí se uskutečnila jedna beseda, které se účastnilo cca 40 zájemců. Předmětem besedy byly informace týkající se změn Zákona o zaměstnanosti, možnosti uplatnění na trhu práce i případná rizika.

7.7 Eures

- O tento poradenský program – Evropské služby zaměstnanosti - zájem neustále stoupá. Vzhledem k poloze našeho regionu jsou požadovány zejména informace o možnostech práce v sousedním Rakousku. Velkou překážkou zde však je stále získání pracovního povolení.
- Největší zájem mají naši klienti o práci v gastronomii (kuchař, číšník, servírka, barman) a dále o práci ve stavebnictví (tesař, zedník...)
- Současně zaznamenáváme také zvýšený zájem o podnikání v Rakousku . Objevují se případy, kdy si lidé vyřizují živnostenské oprávnění jen proto, aby obešli povinnost získat pracovní povolení.
- Od ledna roku 2006 vešla v platnost Dohoda mezi vládou České republiky a vládou Rakouské republiky o zaměstnávání občanů v příhraničních oblastech. V průběhu prvního roku bylo podáno z okresu Znojmo celkem 22 žádostí a ke dni 31.12.2006. jich byla vyřízena cca polovina.
- Dalšími nejvíce poptávanými zeměmi jsou Velká Británie a Irsko. Naopak velmi opomíjené je Slovinsko. V poslední době stoupá zájem také o práce ve Španělsku. Lze konstatovat, že služba EURES se dostává velmi rychle do povědomí občanů a je vyhledávaná a žádaná.

8. Shrnutí

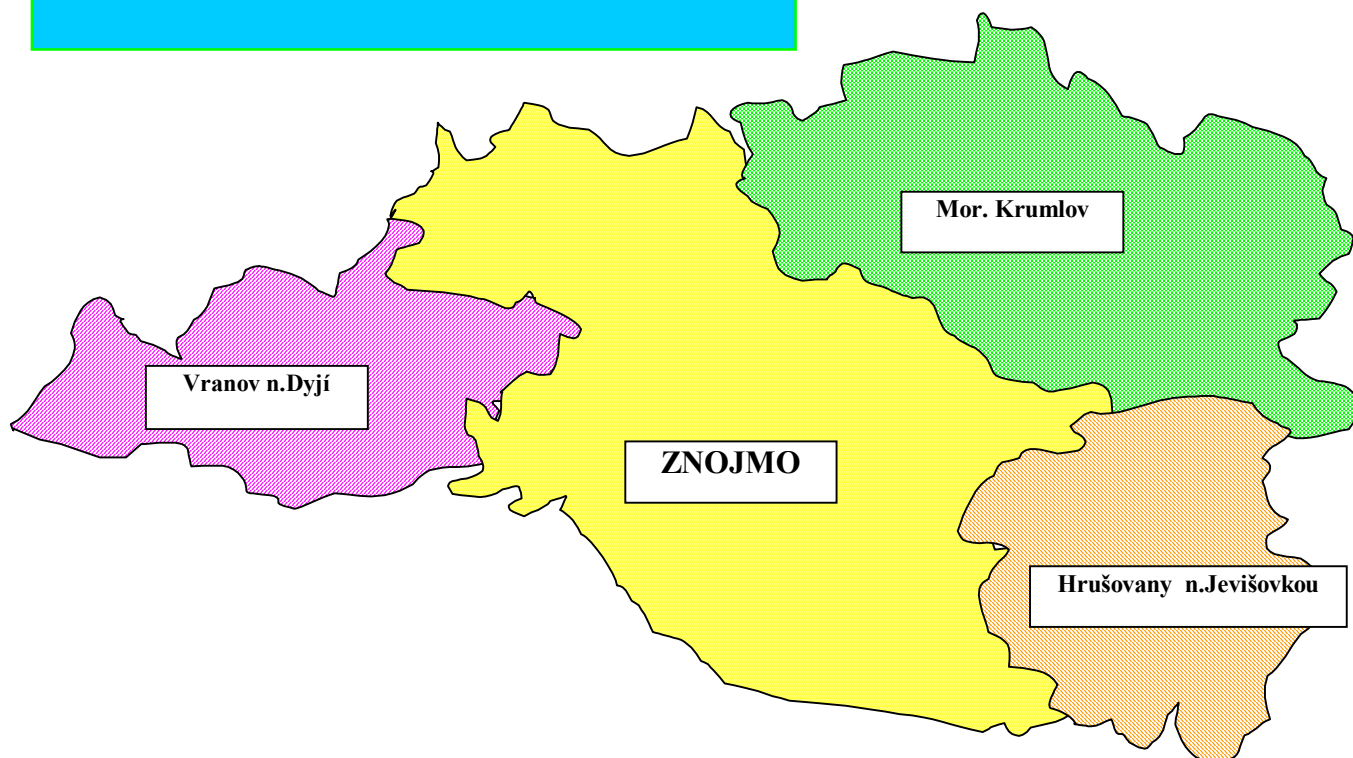
- **K 31.12.2006 evidoval Úřad práce ve Znojmě 8 050 uchazečů** o zaměstnání, z toho 4 353 žen. Ve srovnání se stejným obdobím minulého roku se počet uchazečů snížil o 612 osob.
- V průběhu roku 2006 bylo **nově vzato do evidence 10 400 uchazečů** o zaměstnání, což je o 73 méně než ve stejném období roku předchozího.
- Z evidence uchazečů o zaměstnání bylo v roce 2006 vyřazeno **10 439 uchazečů** o zaměstnání, což je o 2 méně než ve stejném období roku předchozího.
- **Umístěno** úřadem práce do zaměstnání bylo **1 421 uchazečů** o zaměstnání, **vyřazeno** podle § 30, odstavec 2 – **766 uchazečů** o zaměstnání.
- **Míra** registrované **nezaměstnanosti** činila k 31.12.2006 – **13,61 %**, což je o 0,43 % méně než ve stejném období minulého roku.
- Uchazečů o zaměstnání **se zdravotním postižením** bylo k 31.12.2006 evidováno **1 049**, což je o 5 více než ve stejném období minulého roku.
- **Absolventů škol a učilišť** bylo k 31.12.2006 evidováno **616**, což je o 84 méně než ve stejném období minulého roku.
- Počet **dlouhodobě evidovaných** uchazečů o zaměstnání nad 12 měsíců činil k 31.12.2006 **2916** což je o 172 méně než ve stejném období minulého roku.
- **Průměrný věk** uchazečů o zaměstnání byl k 31.12.2006 **40 let**.
- **Podporu v nezaměstnanosti** pobíralo k 31.12.2006 celkem **2 868 uchazečů** o zaměstnání, což je o 100 méně, než ve stejném období minulého roku.
- **Průměrná výše podpory v nezaměstnanosti** k 31.12.2006 činila **4 201,- Kč**, ve stejném období minulého roku to bylo 3 861,- Kč.
- Úřad práce ve Znojmě evidoval k 31.12.2006 celkem **962 volných míst**, ve stejném období roku 2005 - 621 (r.2004 - 481) volných míst.
- **Na jedno volné pracovní místo** připadalo cca **8,4 uchazečů o zaměstnání**, ve stejném období minulého roku to bylo 14 (r.2004 – 18) uchazečů.
- V okrese Znojmo bylo registrováno ke 31.12.2006 celkem **176 pracujících slovenských občanů**.
- Ke stejnému datu bylo evidováno **260 platných povolení k zaměstnávání cizinců**.

9. Očekávaný vývoj zaměstnanosti a nezaměstnanosti v roce 2007

- Vzhledem k sezónnímu charakteru okresního trhu práce očekáváme na počátku roku nárůst nezaměstnanosti, od měsíce března se vývoj obrátí k lepšímu, ve druhém pololetí nejprve setrvalý stav a od října zvyšování počtu evidovaných uchazečů o zaměstnání. Tento trend se v okrese Znojmo každoročně opakuje a souvisí s umístováním uchazečů na veřejně prospěšné práce, na sezónní pracovní místa v zemědělství, stavebnictví a v cestovním ruchu. Výše nezaměstnanosti by měla kulminovat v měsíci prosinci 2007 a začátkem roku 2008.
- Předpokládáme více méně stabilní počty pracovníků u větších zaměstnavatelů a jen mírný projev celorepublikové hospodářské konjunktury v našem regionu, která však bude záviset, mimo jiné, též na politické stabilitě státu.
- Regionální vyváženost trhu práce se na konci roku 2006 opět prohloubí, především díky úbytku sezónních pracovních míst v mikroregionech Vranovska a Hrušovanska, které jsou zaměřeny na turistiku a rostlinou zemědělskou výrobu.
- Na podkladě informací získaných monitoringem zaměstnavatelů předpokládáme, že loňský trend růstu volných míst se již nebude tak výrazně projevovat, i když bude možná pokračovat.
- Při zohlednění výše uvedených skutečností a na základě dalších kvalifikovaných odhadů, předpokládáme koncem roku 2007 přibližně stejný počet evidovaných uchazečů o zaměstnání .

B. Tématické rozbor

Mikroregiony okresu Znojmo



I. Situace v jednotlivých mikroregionech

Okres Znojmo se z hlediska sledování trhu práce dělí na čtyři mikroregiony: Znojmsko, Moravsko-Krumlovsko, Hrušovansko a Vranovsko.

Základní charakteristiky

<i>Mikroregion</i>	<i>Rozloha km²</i>	<i>Počet obcí</i>	<i>Počet obyvatel</i>	<i>Hustota obyvatel na 1 km²</i>
Znojmsko	680	72	67 500	98
Moravsko Krumlovsko	400	43	26 500	66
Hrušovansko	300	11	14 600	50
Vranovsko	250	21	6 000	25

Z výše uvedených geodemografických údajů je zřejmé, že páteří okresu jsou mikroregiony znojmský a moravsko krumlovský. Zbývající dva mikroregiony hrušovanský a vranovský jsou svou rozlohou zhruba poloviční a z hospodářského a sociálního hlediska se jedná o trvale problémové oblasti okresu. Příčinou je zejména jejich okrajová poloha a v minulosti zanedbávaný průmyslový rozvoj. Orientace především na zemědělství, přinesla po jeho transformaci nemalé problémy i na trhu práce.

Znojmsko

Počet uchazečů: 4 888

Míra nezaměstnanosti: 13,20 %

- Ve srovnání se stejným obdobím roku 2005 se nezaměstnanost snížila o 229 registrovaných uchazečů o zaměstnání.
- I přes poměrně vysokou nezaměstnanost se jedná o mikroregion s nejvyšší hospodářskou a sociální úrovní v rámci okresu. Tato je ovlivňována zejména městem Znojmem, které představuje i nadále přirozenou spádovou oblast trhu práce s nejvíce pracovními příležitostmi v průmyslu, stavebnictví, obchodě a službách.
- Perspektiva a přednost pro budoucí rozvoj této části okresu spočívá v jeho výhodné poloze na příjezdu do České republiky. Ze své polohy, zejména tranzitní z pohledu mezinárodního, může znojmský mikroregion do budoucna nadále získávat. Jedná se především o pracovní příležitosti ve službách a cestovním ruchu zaměřené z velké části na mezinárodní klientelu. Mnoho pracovních míst již vzniklo zejména v příhraniční části

regionu, kde podnikatelské aktivity jsou zaměřeny především na poskytování služeb zejména rakouským občanům.

Moravsko - Krumlovsko

Počet uchazečů: 1 554

Míra nezaměstnanosti: 11,62 %

- Za poslední rok se míra nezaměstnanosti v tomto mikroregionu snížila o 336 uchazečů. MoravskoKrumlovsko je nadále pod celookresním průměrem a je nejméně problémovým mikroregionem okresu.
- Mikroregion má zemědělsko průmyslový charakter. Významnou roli na trhu práce zde stále sehrává blízkost a dostupnost Brna jako významného střediska dojížděky za prací. Dalším významným zdrojem pracovních příležitostí je nedaleká jaderná elektrárna v Dukovanech a poměrně široká průmyslová základna místního drobného průmyslu. Mezi největší zaměstnavatele v tomto mikroregionu patří Saint-Gobain Vertex a.s., závod Mor. Krumlov, První brněnská strojárna Třebíč, a.s., divize Mor. Krumlov a Proimpex spol. s r.o. Mor. Krumlov.

Vranovsko

Počet uchazečů: 535

Míra nezaměstnanosti: 18,88 %

- V porovnání se stejným obdobím předchozího roku se počet nezaměstnaných snížil o 78 . V tomto mikroregionu se nejvíce projevuje vliv sezónnosti a míra nezaměstnanosti zde klesá v letních měsících na polovinu stavu zimního.
- Jedná se trvale o problémovou část okresu. Mikroregion sousedí s okresy Třebíč a Jindřichův Hradec a vně s příhraniční oblastí Rakouska. V jižní části se rozkládá Národní park Podyjí, který svými striktními ochrannými předpisy neumožňuje rozvoj dalšího průmyslu nebo podnikání v této oblasti. Vranovsko je rovněž značně zanedbáno infrastrukturně, zejména pokud jde o inženýrské sítě a plynofikaci.
- V mikroregionu je celkem 21 obcí, z toho pouze 3 obce mají více než 500 obyvatel. Z celkového počtu 6 tis. obyvatel je pouze 2 600 práceschopných.
- Rovněž dopravní obslužnost je v této oblasti naprosto nedostatečná. Vzhledem k velké vzdálenosti od okresního města a malého počtu trvale bydlících občanů je osobní doprava pro dopravce neefektivní a je stále více omezována. V celé této oblasti nevedou téměř žádné železniční tratě.
- Nedostatečná dopravní obslužnost v oblasti Vranovska neumožňuje dopravit se do zaměstnání mimo tradiční dojížděkové trasy. Tuto skutečnost ještě umocňují poměrně vysoké náklady na dopravu v kombinaci s poměrně většinou nízkými nabízenými výdělky.

- Trh práce je jednostranně orientovaný na zemědělství, lesnictví a v letním období hlavně na turismus v oblasti Vranovské přehrady. Nově vytvářené pracovní příležitosti jsou až na malé výjimky pouze sezónního charakteru.
- V oblasti není rozvinut téměř žádný průmysl. V minulosti byla většina obyvatel zaměstnána státním statkem, po jehož transformaci a redukci zemědělské výroby došlo k velkému úbytku pracovních příležitostí.
- Podstatný vliv na oživení trhu práce nemělo ani otevření nového hraničního přechodu ve Vratětině. Tento sice umožňuje vyjíždět za prací do sousedního Rakouska, ale vzhledem k ochranným opatřením rakouské strany jen málo občanů získá pracovní povolení. Tyto pracovní příležitosti jsou většinou krátkodobého-sezónního charakteru.

Hrušovansko

Počet uchazečů: 1 085

Míra nezaměstnanosti: 18,08 %

- Mikroregion je nejproblémovější. Je umístěn v jihovýchodní části okresu. Sousedí s okresem Břeclav a vně s Rakouskem. V této oblasti je 11 obcí, z toho 4 obce mají více než 1 tisíc obyvatel. Žije zde 12 000 obyvatel, z nich je cca 5 600 práceschopných.
- Dopravní obslužnost je rovněž nedostatečná, zvláště u okrajových oblastí, které jsou odkázány na silniční dopravu. Ta je vzhledem k velkým vzdálenostem mezi obcemi neefektivní a přepravci ji trvale redukuje. Velkou výhodou je doprava železniční, neboť mikroregionem prochází tratě Znojmo-Břeclav a Znojmo-Brno.
- Ve srovnání s Vranovskem je zde situace po transformaci zemědělství odlišná. Bývalý Státní statek Znojmo (největší zaměstnavatel okresu) se rozpadl na řadu nových zemědělských subjektů, které zaměstnaly značnou část uvolněných pracovníků. Je to dáno jiným charakterem zemědělské výroby. Ta je zde zaměřena většinou na pěstování zeleniny, ovoce a vína a s tím souvisí větší podíl fyzické lidské práce. Nevýhodou je však vysoká nárazovost a sezónnost těchto prací a proto i velké výkyvy v zaměstnanosti.
- Výraznou sezónnost pracovních příležitostí ovlivňuje také průmysl orientovaný na zpracování zemědělských produktů – konzervářský a cukrovarnický. V menší míře je v regionu zastoupen průmysl výroby stavebních hmot, výroby obuvi, dřevozpracující a kovoobráběcí. Tyto obory však zabezpečují většinu stálých pracovních míst.
- Kladně ovlivnilo situaci na místním trhu práce zřízení bezcelní zóny v oblasti hraničního přechodu Hevlín. Začalo zde podnikat řada soukromých firem v oblasti ochodu, restaurací a dalších služeb, zaměřených na zahraniční zákazníky.
- Řada místních občanů vyjíždí rovněž za prací do blízkého Rakouska, ale v převážné míře se jedná pouze o pomocné sezónní práce v zemědělství a ve službách.

Přílohy: str. 36 – 43 grafické přílohy

II. Vývoj zaměstnanosti u rozhodujících zaměstnavatelů v okrese Znojmo

Agrodružstvo Jevišovice

- Počet zaměstnanců – 417
- Jedná se o zemědělské družstvo, zabývající se rostlinnou, živočišnou a přidruženou výrobou. Družstvo prošlo konkurzem a v roce 2006 zvýšilo počet zaměstnanců o 24.

Egston system elektronik, spol. s r.o., závod Znojmo

- Počet zaměstnanců – 465
- Tato firma je největším výrobním podnikem na okrese Znojmo
- Firma se zabývá výrobou a montáží výrobků elektrotechnického průmyslu.
- Jedná se o dceřinou společnost rakouské firmy, která působí v okrese Znojmo od roku 1994 a neustále zvyšovala svoji výrobu a vytvářela nová pracovní místa. Původně zde pracovalo cca 30 zaměstnanců, za poslední dva roky se počet zaměstnanců ustálil na asi 450.

Laufen CZ s.r.o.

- Počet zaměstnanců -289
- Výroba je zaměřena na produkci zdravotnické keramiky s dlouhou tradicí ve městě Znojmě.

Saint-Gobain Vertex a.s. Litomyšl, závod Hodonice

- Počet zaměstnanců – 319
- Firma je zaměřena na výrobu různých tkanin ze skleněných vláken.
- Za poslední rok se počet zaměstnanců v Hodonicích stabilizoval. Firma má ještě jeden závod v Moravském Krumlově, který měl k 31.12.06 267 zaměstnanců .

První brněnská strojírna Třebíč, a.s.

- Počet zaměstnanců – 219
- Strojnítechnologická zařízení potrubí, ocelové konstrukce

Jednota SD, Moravský Krumlov

- Počet zaměstnanců – 384
- Podnik se zabývá prodejem smíšeného zboží a službami v oblasti velkoskladu

III. Problémy mladistvých a absolventů škol na trhu práce

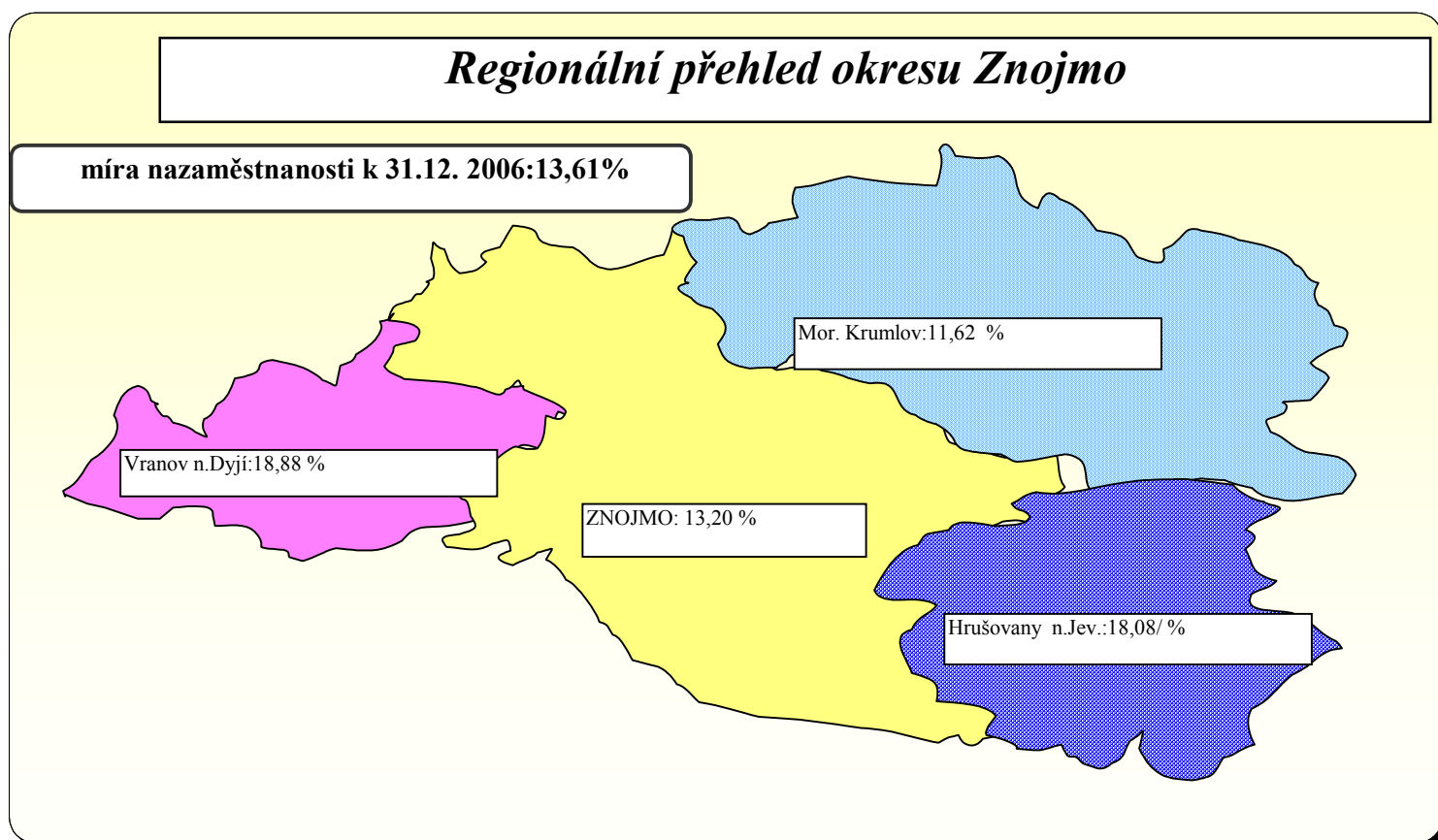
- K 31.12.2006 bylo v evidenci Úřadu práce Znojmo celkem 616 absolventů a 60 mladistvých se základním vzděláním.
- Nejpočetnější skupinu z této kategorie uchazečů tvoří absolventi středních odborných učilišť a to cca 50 % (z toho je 40% vyučených, 10% s maturitou), absolventi středních odborných škol a gymnázií tvoří 30% všech evidovaných, vysokoškoláci 4 % a nejméně je uchazečů z VOŠ, kteří představují 2% z kategorie absolventů. Uchazeči s nižším středním vzděláním tvoří 5%, mladiství bez vzdělání tvoří 10% - došlo tady k nárůstu oproti minulým rokům, v loňském roce to bylo pouze 6%. Vzhledem ke stále snižujícímu se počtu vycházejících žáků jsou přijímáni na střední školy i žáci s malými studijními schopnostmi, tito žáci v krátké době skončí se studiem a přijdou na pracovní úřad. Během evidence si však navyknu na nový život bez povinností, takže ve většině případů i když se v dalším školním roce vrátí opět ke studiu, zpravidla nejsou úspěšní a opět skončí v evidenci na ÚP.
- Ve školním roce 2005/2006 ukončilo vzdělání na základních školách v okrese Znojmo 1 448 žáků. Na středních školách a na středních odborných učilištích ukončilo vzdělání 1 352 absolventů.
- Absolventi, kteří po ukončení studia přišli do evidence na ÚP, se povinně zúčastnili informačních schůzek na IPS ÚP, kde jim byly prezentovány komplexní informace o službách ÚP, nabízených rekvalifikacích, projektech ESF a volných místech. Na tyto schůzky byli pozváni zástupci některých firem znojemského okresu (Egston s.r.o., Čs.pojišťovna ad.), kteří představili svou firmu a zároveň nabídli volná místa pro absolventy.
- Stále se v evidenci objevuje poměrně velká část absolventů s chybějícími dovednostmi potřebnými pro uplatnění na trhu práce (znalost cizích jazyků, uživatelská dovednost obsluhy PC, u vyučenců pak nedostatečná manuální zručností).
- Objevuje se však nyní také více absolventů, kteří mají zájem o další vzdělávání, mají např. zájem po vyučení dosáhnout středoškolského vzdělání nebo získat další výuční list. Objevuje se nový trend – co nejdéle si prodloužit dobu studia a získat co nejvíce dalších vědomostí a dovedností. Tito absolventi se dobře uplatňují na trhu práce, protože jsou flexibilní a mají více dovedností a znalostí, které mohou zaměstnavateli nabídnout.
- Naopak u řady absolventů se projevuje nízká zodpovědnost k vykonané práci a k docházce do zaměstnání, často upřednostňují sociální dávky před prací. Náš okres patří mezi okresy s nízkou průměrnou mzdou, čehož využívají zaměstnavatelé a platí svým zaměstnancům nízké mzdy, rozdíl mezi platem a sociální dávkou je potom tak malý, že absolventům chybí motivace, aby nastoupili do zaměstnání. Mnohdy tito absolventi pocházejí ze sociálně slabých rodin, kde jejich rodiče už několik let nepracují a žijí ze sociálních dávek, takže absolventům situace „nepracovat a žít ze sociálních dávek“ připadá naprosto standardní.

IV. Faktory příznivě ovlivňující nezaměstnanost

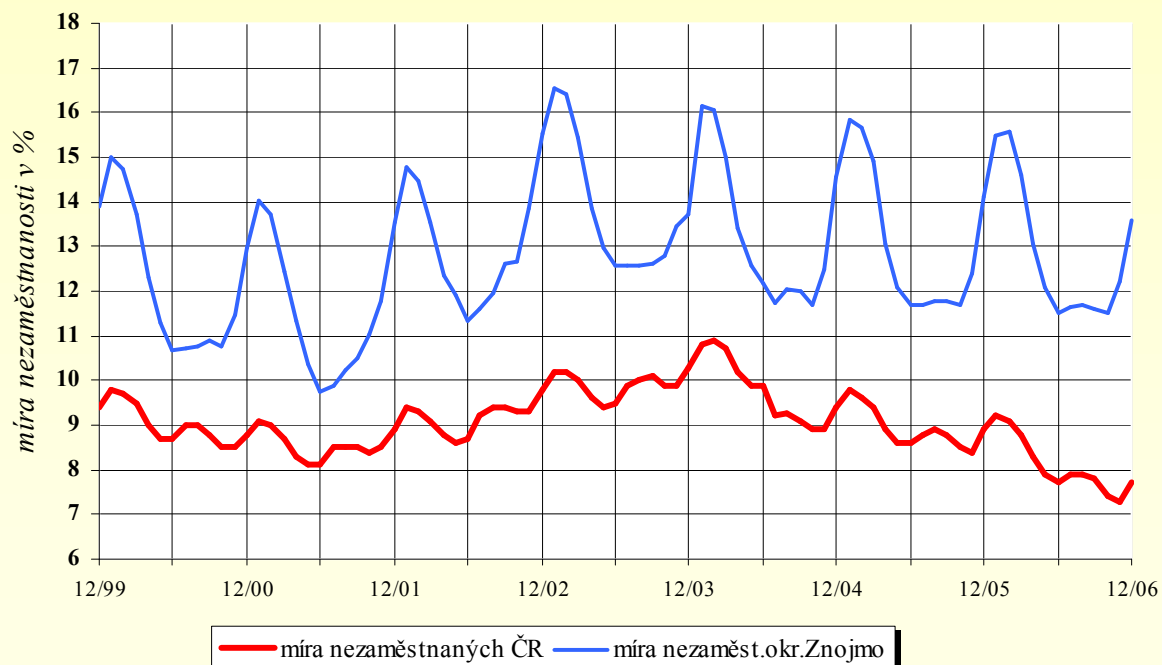
Nejsou charakterizovány - Úřad práce ve Znojmě měl v roce 2006 průměrnou míru nezaměstnanosti 12,88 %.

C. Přílohy

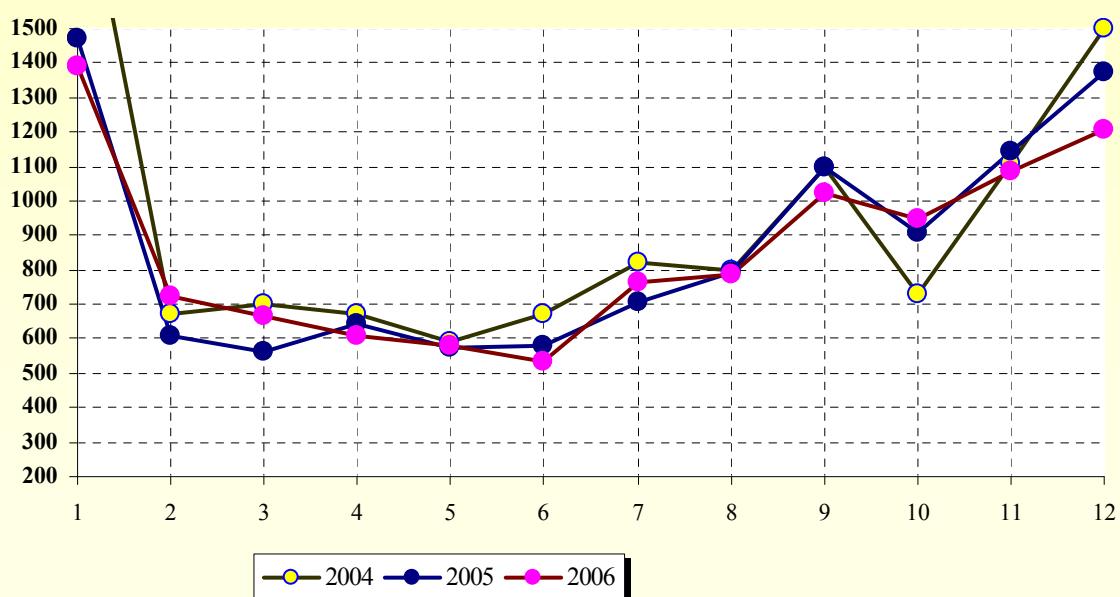
I) Mapa okresu s uvedením míry nezaměstnanosti k 31.12.2006.



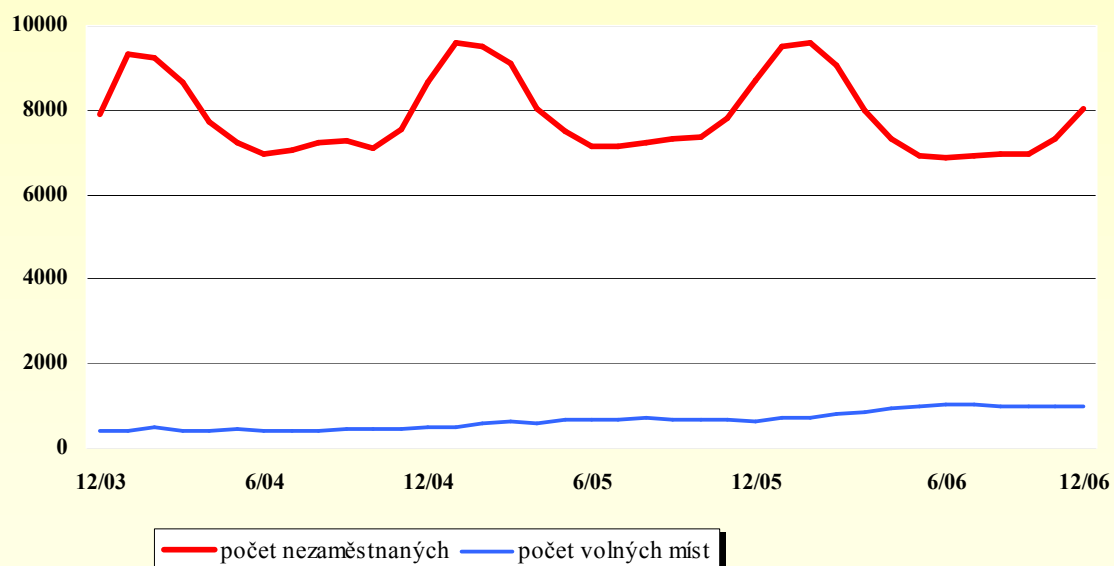
Míra nezaměstnanosti v ČR a okrese Znojmo od 12/99 do 12/06



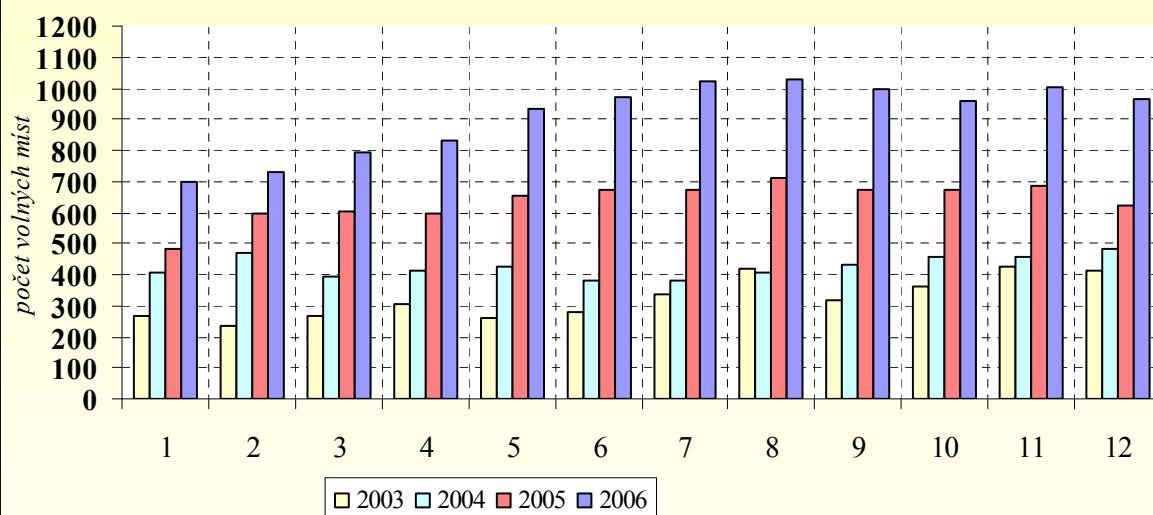
Počet nově evidovaných dle jednotlivých měsíců od 1/04 do 12/06



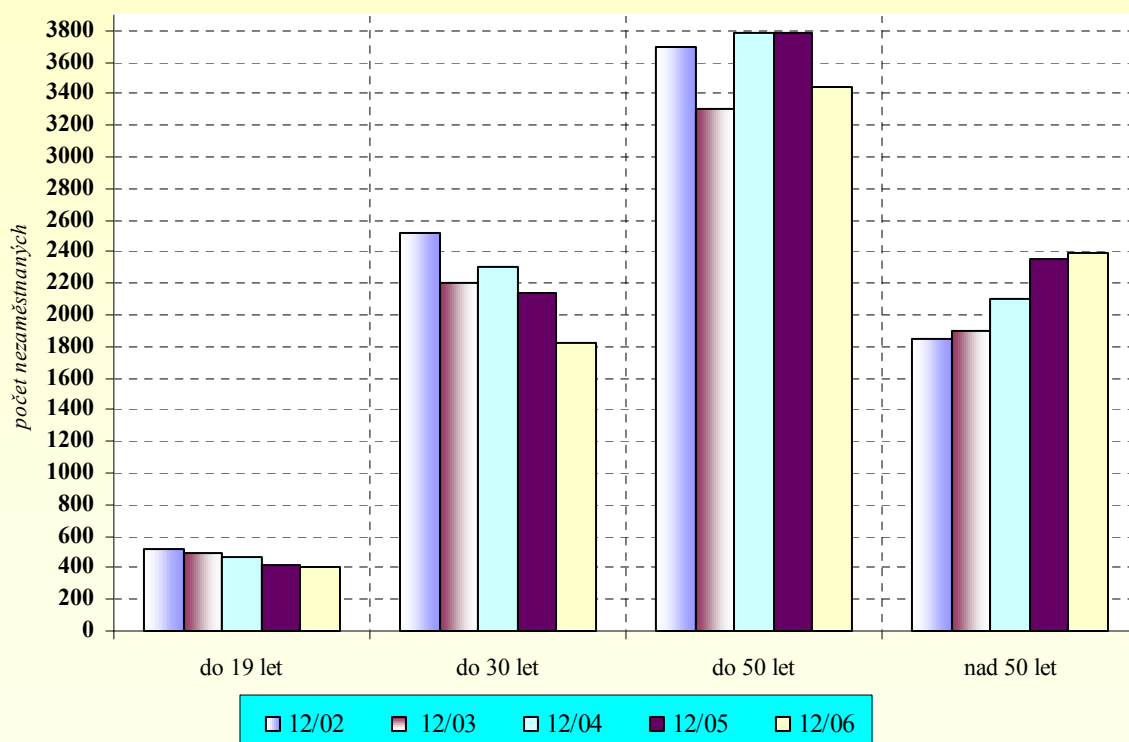
Počet evid. nezam. a volných míst od 12/03 do 12/06



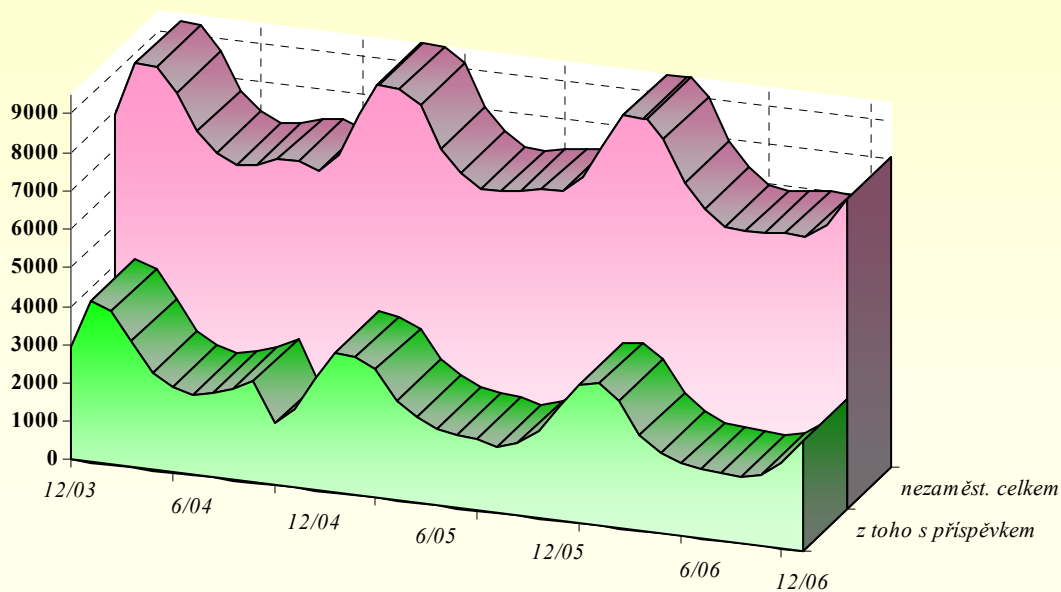
Vývoj počtu volných pracovních míst od 1/2003 do 12/2006



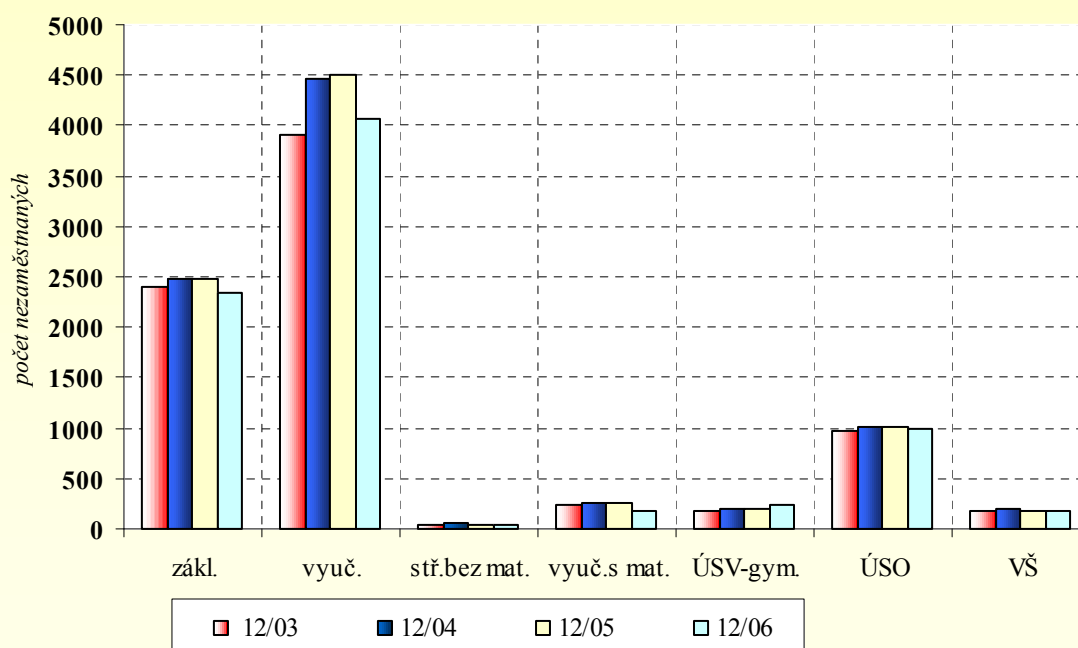
Počet nezaměst. dle věkové struktury od 12/02 do 12/06



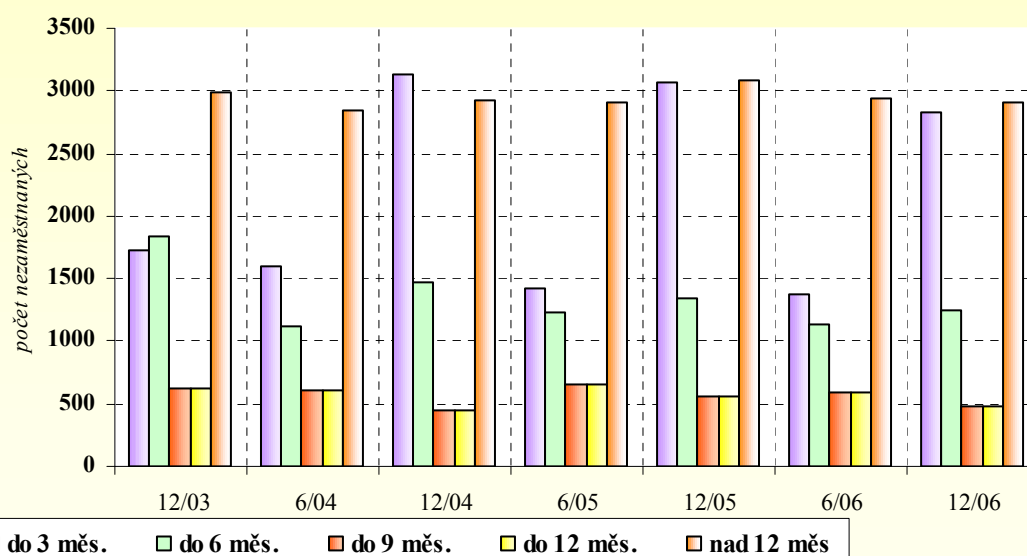
Vývoj nezaměstnaných pobírajících podporu v nezaměstnanosti od 12/03 do 12/06



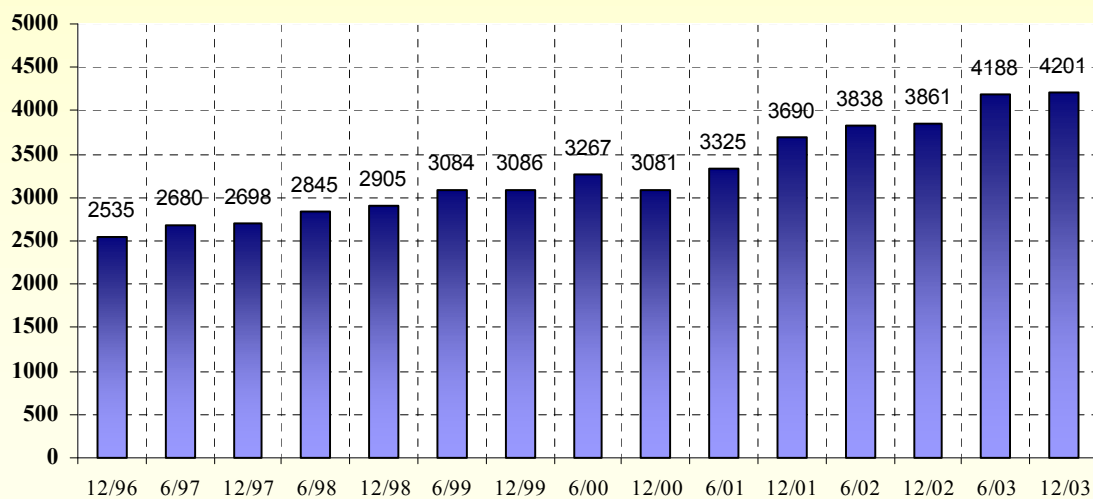
Počet nezaměst. dle vzdělání od 12/03 do 12/06



Počet nezaměst. dle délky evidence od 12/03 do 12/06

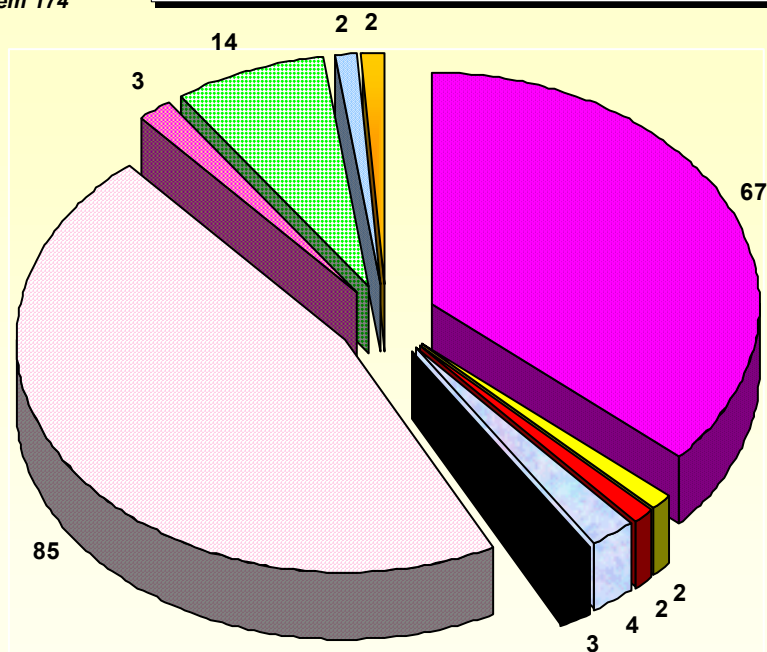


Průměrná výše podpory v nezam. od 12/1996 do 12/06



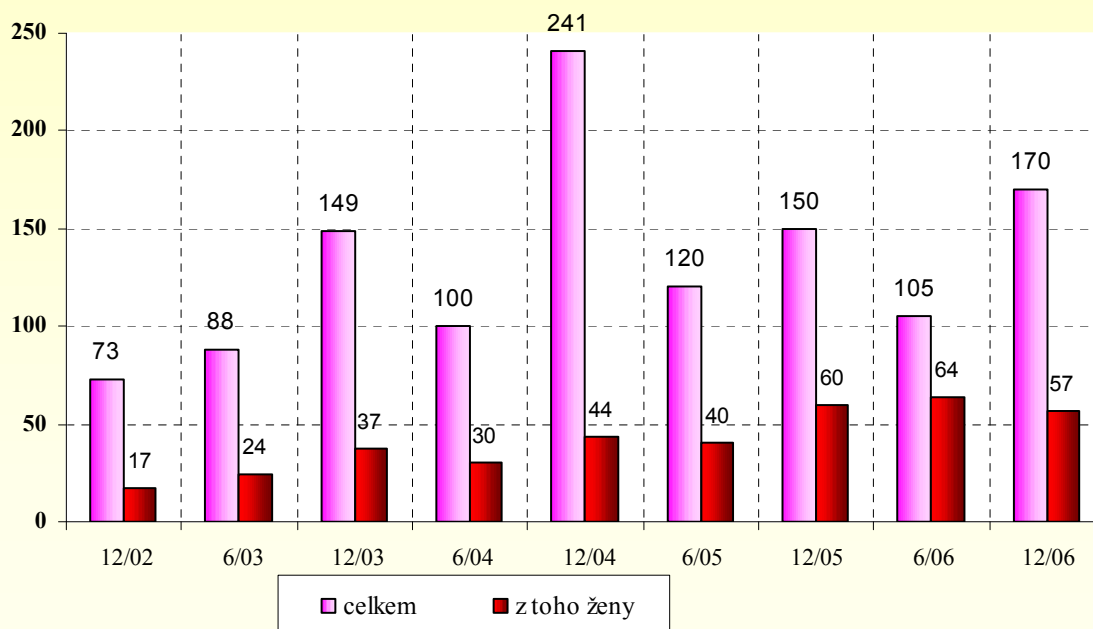
Evidovaná prac. povolení pro cizince k 31.12.2006

Celkem 174

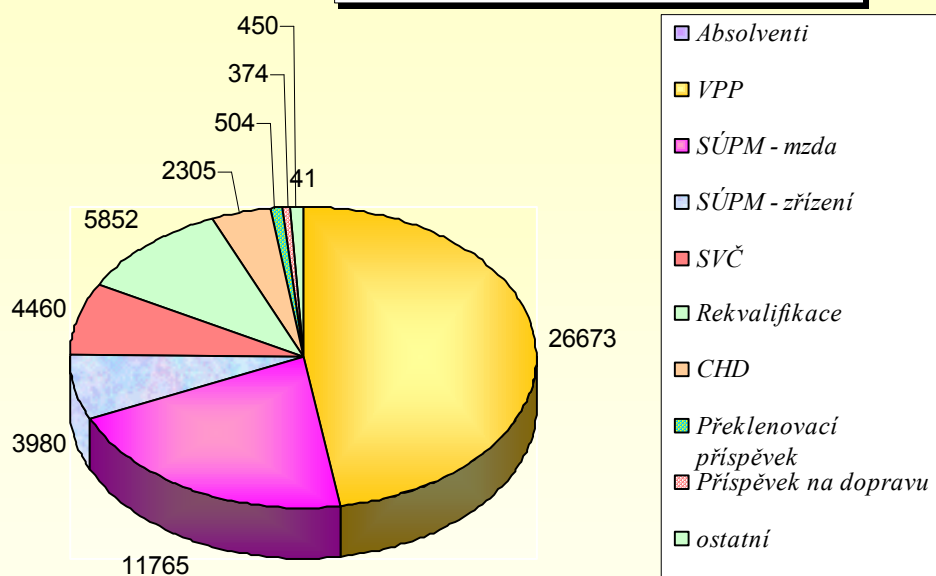


- Ukrajina
- Bělorusko
- Bulharsko
- Egypt
- Japonsko
- Mongolsko
- Rumunsko
- Rusko
- Vietnam
- Jordánsko

Počet registrovaných Slováků od 12/02 do 12/06



Přehled výdajů za rok 2006 na aktivní politiku zaměst. v tis. Kč



**Přehled výdajů za rok 2006
na problematiku zaměstnanosti**

