

Institucionální, odborné a legislativní zajištění památkové péče



**zákon č. 20/87 Sb., o státní památkové péči,
programy pro ochranu kulturního dědictví**

Současná péče o kulturní hodnoty, obecný legislativní rámec

Péče o kulturní hodnoty, historické kulturní dědictví a kulturní rozvoj území je cílem kulturní společnosti. Součástí kulturní politiky každého státu je systém ochrany kulturního dědictví, jehož součástí je i památková péče.

Význam kulturních hodnot je zakotven v dokumentech tvořících ústavní rámec politiky ČR.

Jedná se zejména o dokumenty:

- Ústavní zákon č.1/1993 Sb., Ústava České republiky,
- Ústavní listina základních práv a svobod
- zákony související s problematikou kulturního života, vzdělání, životního prostředí, ale také územního plánování a stavebního řádu.

Z těchto dokumentů vyplývá obecná potřeba a právo na lidskou důstojnost a kulturní podmínky života, právo podílet se na správě věcí veřejných, právo na vzdělání, příznivé životní prostředí a ochranu kulturního dědictví.

Ústavní listina práv a svobod mimo jiné zajišťuje právo vlastnit majetek a svobodně s ním nakládat.

Při výkonu svých práv nikdo nesmí ohrožovat ani poškozovat životní prostředí, přírodní zdroje, druhové bohatství přírody a kulturní památky nad míru stanovenou zákonem.

Ústřední orgány a jejich kompetence v oblasti kulturních hodnot

- Ministerstvo kultury -ve věcech výkonu památkové péče
- Ministerstvo pro místní rozvoj -ve věcech územního plánování a stavebního řádu
- Ministerstvo životního prostředí- ve věcech ochrany životního prostředí, přírody a krajiny
- Ministerstvo školství, mládeže a tělovýchovy- ve věcech vzdělávání včetně základní orientace na kulturní hodnoty
- Ministerstvo práce a sociálních věcí- při vytváření sociálně-ekonomických podmínek a možností pro kulturní život občanů ČR
- Ministerstva financí- ve věci zajišťování prostředků pro realizaci kulturního prostředí na území ČR.

Oblast veřejné správy a samosprávy

System veřejné správy a samosprávy se zásadním způsobem podílí na vytváření kulturního rozvoje měst a obcí, je základním systémem pro zajišťování kulturního života občanů, má zásadní vliv na prosperitu a image města nebo obce.

- **Krajské úřady**
- **Obecní úřady obcí s rozšířenou působností** /obce s nejširším rozsahem státní správy v přenesené působnosti, asi 80/
- **Obecní úřady**
- v samostatné působnosti obce je pravomoc **schvalovat program rozvoje územního obvodu obce** a provádět jeho kontrolu
- v samostatné působnosti obce pravomoc obce schvalovat podmínky a náležitosti **hospodaření s majetkem obce**
- ve věcech samostatné působnosti obce je **vydávání obecně závazných vyhlášek**
- **obec v samostatné působnosti zajišťuje hospodářský, sociální a kulturní rozvoj, ochranu a tvorbu zdravého životního prostředí s výjimkou těch činností, které jsou zvláštními zákony svěřeny jiným orgánům jako výkon státní správy**
- v působnosti obecního zastupitelstva je **schvalování rozpočtu obce** a vyúčtování hospodaření obce, schvalování obecně závazných vyhlášek ve věcech samostatné působnosti obce
- **v působnosti obecního zastupitelstva je ROZHODNUTÍ O POŘÍZENÍ A VYDÁNÍ územně plánovací dokumentace obce - ÚZEMNÍHO PLANU**
- v působnosti obecní rady jako výkonného orgánu je zabezpečovat hospodaření obce, zřizovat a rušit komise a **vydávat obecně platné vyhlášky v přenesené působnosti výkonu státní správy.**

Oblast péče o kulturní dědictví- památková péče

Památková péče je souhrn všech činností a opatření vedoucích k cílevědomému zachování kulturních památek, jejich důstojné presentaci a odpovídajícímu funkčnímu využití.

Ochrana památek je v ČR podložena zákonem

č. 20/1987 Sb., o státní památkové péči, ve znění pozdějších změn obsažených v zákonech č. 242/1992 Sb., č. 361/1999 Sb. a č. 61/2001 Sb., č. 122/2000 Sb., č. 132/2000 Sb., č. 146/2001 Sb., č. 320/2002 Sb., č. 18/2004 Sb., č. 186/2004 Sb., č. 1/2005 Sb., č. 3/2005 Sb., nálezů Ústavního soudu ČR č. 240/2005 Sb., zákona č. 186/2006 Sb. a zákona č. **203/2006 Sb.**, podle právního stavu **s účinností ke dni 1. ledna 2007.**

Nařízení zákona jsou prováděna dle vyhl. č.66/1998 Sb. Souběžně se připravuje nový zákon, který by měl lépe vyhovovat novým podmínkám péče o kulturní památky.

Zákon č.20/87 Sb., o státní památkové péči má tyto části:

- | | |
|-------------|---|
| Část první | - Základní ustanovení |
| Část druhá | - Péče o kulturní památky |
| Část třetí | - Archeologické výzkumy a nálezy |
| Část čtvrtá | - Orgány a organizace státní památkové péče |
| Část pátá | - Opatření při porušení povinností |
| Část šestá | - Ustanovení společná a závěrečná |

Část první- Základní ustanovení

Důvody pro ochranu památek a státní památkovou péči

Definice kulturní památky

Podle zákona prohlašuje MK ČR:

1/ nemovitě a movité věci, popřípadě jejich soubory,

a/ které jsou významnými doklady historického vývoje, životního způsobu a prostředí společnosti od nejstarších dob do současnosti, jako projevy tvůrčích schopností a práce člověka z nejrůznějších oborů lidské činnosti, jako projevy tvůrčích schopností a práce člověka z nejrůznějších oborů lidské činnosti, pro jejich hodnoty revoluční, historické, umělecké, vědecké a technické,

b/ které mají přímý vztah k významným osobnostem a historickým událostem.

2/ soubory věcí podle odstavce 1/, i když některé věci z nich nejsou kulturními památkami.

Národní kulturní památky tvoří nejvýznamnější součást kulturního dědictví národa. Tyto památky prohlašuje vláda ČR nařízením, které stanoví podmínky pro jejich ochranu.

Významnou kategorií památkové péče je ochrana historicky cenného území a jeho částí.

V těchto případech jsou prohlašovány

- **Památkové rezervace** - jsou územím, jejichž charakter je dán souborem nemovitých kulturních památek. Může se jednat o městskou památkovou rezervaci /MPR/, venkovskou památkovou rezervaci /VPR/, případně soubor archeologických nálezů /APR/. Tuto formu plošné ochrany rovněž prohlašuje vláda ČR. Součástí prohlášení jsou podmínky pro zabezpečení ochrany.
- **Památkové zóny** - jsou územím s menším podílem kulturních památek v prostředí sídelního útvaru nebo v krajině. Tyto lokality prohlašuje Ministerstvo kultury po projednání s Krajským úřadem a v prohlášení stanoví podmínky jejich ochrany. Pro prohlášení památkové zóny je určující charakteristika významných kulturních hodnot území, vymezení hranice památkové zóny, popis předmětu ochrany a péče, stanovení podmínek pro stavební a další činnosti směřující k ochraně území a zvýšení kvality životního prostředí.

Evidence kulturních památek

Souborem základních údajů, které určují památku, památkovou rezervaci, památkovou zónu je **Ústřední seznam**.

Ústřední seznam má tyto části:

- Seznam kulturních památek,
- Seznam památek světového dědictví na území ČR,
- Seznam národních kulturních památek,
- Seznam památkových rezervací,
- Seznam památkových zón,
- Seznam ochranných pásem.

Část druhá- Péče o kulturní památky

Ochrana a užívání kulturních památek

Vlastník kulturní památky je povinen na vlastní náklad pečovat o její zachování, udržovat ji v dobrém stavu a chránit ji před ohrožením, poškozením, znehodnocením nebo odcizením. Kulturní památku je povinen užívat pouze způsobem, který odpovídá jejímu kulturně politickému významu, památkové hodnotě a technickému stavu.

Obnova kulturních památek

Zamýšlí-li vlastník kulturní památky provést údržbu, opravu, rekonstrukci, restaurování nebo jinou úpravu, je povinen si předem vyžádat **závazné stanovisko obecního úřadu obce s rozšířenou působností**, jde-li o **NKP**, **závazné stanovisko krajského úřadu**. To se týká i staveb, které nejsou kulturními památkami, ale nachází se v MPR, PZ, ochranném pásmu památky.

Příslušný orgán státní památkové péče vydá závazné stanovisko na základě odborného vyjádření NPÚ.

Závazné stanovisko obsahuje vyjádření, které práce jsou z hlediska státní památkové péče přípustné a stanoví základní podmínky, za kterých lze tyto práce připravovat a provést. Základní podmínky musí vycházet ze současného stavu poznání kulturně historických hodnot, které je nezbytné zachovat při umožnění realizace zamýšleného záměru.

Příspěvek na obnovu kulturní památky

může být poskytnut obcí nebo krajem na žádost vlastníka.

Část třetí - Archeologické výzkumy a nálezy

Archeologické výzkumy je oprávněn provádět Archeologický ústav Akademie věd ČR. V odůvodněných případech po dohodě s AV ČR může MK ČR povolit provádění výzkumu vysokým školám nebo muzeím, pokud je provádějí v rámci vědeckých úkolů.

Archeologický ústav a oprávněné organizace jsou povinny zahájením archeologických průzkumů uzavřít dohodu s vlastníkem nemovitosti na které mají být průzkumy prováděny.

V území s archeologickými nálezy na kterém má být prováděna stavební činnost, jsou stavebníci již v době přípravy povinni tento záměr oznámit Archeolog. ústavu, nebo jiné oprávněné organizaci a provedení průzkumu umožnit záchranný archeologický průzkum. Je-li vlastníkem právnická, nebo fyzická osoba, při jejímž podnikání vznikla nutnost záchranného archeolog. výzkumu, hradí náklady stavebník, jinak hradí náklady organizace provádějící výzkum.

Archeologické nálezy

Archeologickým nálezem je podle zákona věc, nebo soubor věcí, které jsou dokladem nebo pozůstatkem života člověka a jeho činnosti od počátku vývoje do novověku a zachovala se zpravidla pod zemí.

Významným dokumentem, který se stal součástí našeho právního řádu je **Evropská úmluva o ochraně archeologického dědictví**. Cílem úmluvy je ochrana archeologického dědictví jako zdroje evropské kolektivní paměti a nástroje historického a vědeckého studia.

Část čtvrtá - Orgány a organizace státní památkové péče

Výkonné orgány státní památkové péče

Státní památkovou péčí vykonávají orgány státní památkové péče, jimiž jsou **Ministerstvo kultury ČR, krajské a obecní úřady obcí s rozšířenou působností**

Ministerstvo kultury - je ústředním orgánem státní správy pro kulturní památky ČR.

- zpracovává prognózy, koncepce a návrhy dlouhodobých výhledů rozvoje státní památkové péče,
- sestavuje, vyhlašuje a provádí programy komplexní péče o kulturní památky a vytváří pro ně všestranné podmínky, posuzuje návrhy dlouhodobých, střednědobých a prováděcích plánů obnovy kulturních památek,
- usměrňuje kulturně výchovné využívání NKP a ostatních památek v souladu se zájmy státní kulturní politiky,
- koordinuje vědeckovýzkumnou činnost v oboru státní památkové péče,
- zřizuje jako svůj odborný poradní orgán vědeckou radu pro státní památkovou péči,
- spolupracuje s MŠMT a VŠ při výchově pracovníků v oboru státní památkové péče, podílí se na jejich dalším vzdělávání a pro ocenění jejich práce, jedná-li se o mimořádné výsledky, uděluje cenu za památkovou péči,
- zabezpečuje mezinárodní spolupráci v oboru státní památkové péče,
- vydává statut odborné organizace státní památkové péče, která je státní příspěvkovou organizací s celostátní působností,

Současným ministrem kultury je Mgr. Václav Jehlička



- **uplatňuje stanovisko k politice územního rozvoje a k zásadám územního rozvoje, a dále stanovisko k územně plánovací dokumentaci pro území, ve kterém je památková rezervace, nebo nemovitá věc, nebo soubor nemovitých věcí zapsaný do Seznamu světového kulturního dědictví, a ve vztahu k tomuto území uplatňuje stanovisko k vymezení zastavěného území.**

Krajský úřad - metodicky řídí výkon státní památkové péče v kraji.

Další úkoly a kompetence:

- plní úkoly orgánu státní památkové péče pro národní kulturní památky, pokud nepřísluší MK nebo vládě ČR,
- dozírá v rozsahu své působnosti na dodržování zákona o státní památkové péči a jeho prováděcích předpisů a vyhlášek,
- vykonává státní stavební dohled při obnově národních kulturních památek z hlediska státní památkové péče. A plní další úkoly vyplývající ze zákona o státní památkové péči,
- schvaluje koncepci podpory státní památkové péče v kraji v souladu s koncepcí rozvoje státní památkové péče v ČR a po projednání s MK ČR,
- schvaluje návrhy dlouhodobých, střednědobých a prováděcích plánů a programů zachování a obnovy kulturních památek v kraji,
- usměrňuje kulturně výchovné využití kulturních památek v kraji.
- **uplatňuje stanovisko k územně plánovací dokumentaci pro území, ve kterém je památková zóna nebo nemovitá kulturní památka a nejedná se o území v kompetenci MK,**
- **vydává jako dotčený orgán nebo z vlastního podnětu závazné stanovisko a poskytuje další podklady do řízení vedených jinými správními úřady než orgány státní památkové péče podle zvláštních předpisů, jde-li o zabezpečení péče o NKP,**
- vykonává dozor při obnově NKP z hlediska státní pam. péče.

Obecní úřad s rozšířenou působností

- se podílí na zpracování krajské podpory státní památkové péče a na zpracování krajské podpory státní památkové péče a na zpracování střednědobých a prováděcích plánů a programů obnovy kulturních památek,
- **zabezpečuje předpoklady pro komplexní péči o kulturní památky a nemovitosti, které nejsou kulturní památkou, ale jsou v památkové rezervaci, v památkové zóně nebo v ochranném pásmu a v souvislosti s tím vydává jako dotčený orgán na návrh nebo z vlastního podnětu závazné stanovisko a poskytuje další podklady do řízení vedených jinými správními úřady než orgány státní památkové péče podle zvláštních předpisů,**
- **uplatňuje stanovisko k územně plánovací dokumentaci pro území, ve kterém je nemovitá kulturní památka nebo její ochranné pásmo, pásmo MPR, PZ, nejde-li o kompetence MK, KÚ, a ve vztahu k tomuto území uplatňuje stanovisko k vymezení zastavěného území.**
- usměrňuje péči o kulturní památky zajišťovanou obcemi,
- vykonává státní správu na úseku státní památkové péče, pokud podle tohoto zákona není příslušný jiný orgán státní památkové péče,
- koordinuje označení nemovitých kulturních památek,
- vykonává dozor při obnově kulturních památek při stavbě, změně stavby, terénních úpravách, umístění nebo odstranění zařízení, odstranění stavby nebo udržovacích pracích na nemovitosti která není kulturní památkou, ale je v PR, PZ nebo ochranném pásmu z hlediska státní památkové péče,
- dozírá v rozsahu své působnosti na dodržování tohoto zákona a předpisů vydaných k jeho provedení,

Obec

Pečuje o kulturní památky v rozsahu katastrálního území a dbá na to, aby vlastníci památek dodržovali povinnosti, které jim ukládá zákon. Vychází při tom z odborných vyjádření odborné organizace státní památkové péče.

Obec může podle místních podmínek zřídit právnickou osobu nebo organizační složku pro obnovu kulturních památek.

Komise státní památkové péče, konzervátor státní památkové péče a zpravodajové státní památkové péče

Rada kraje a rada obce s rozšířenou působností zřizují podle potřeby pro všestranné posuzování a koordinaci úkolů státní památkové péče komise státní památkové péče jako pracovní komise.

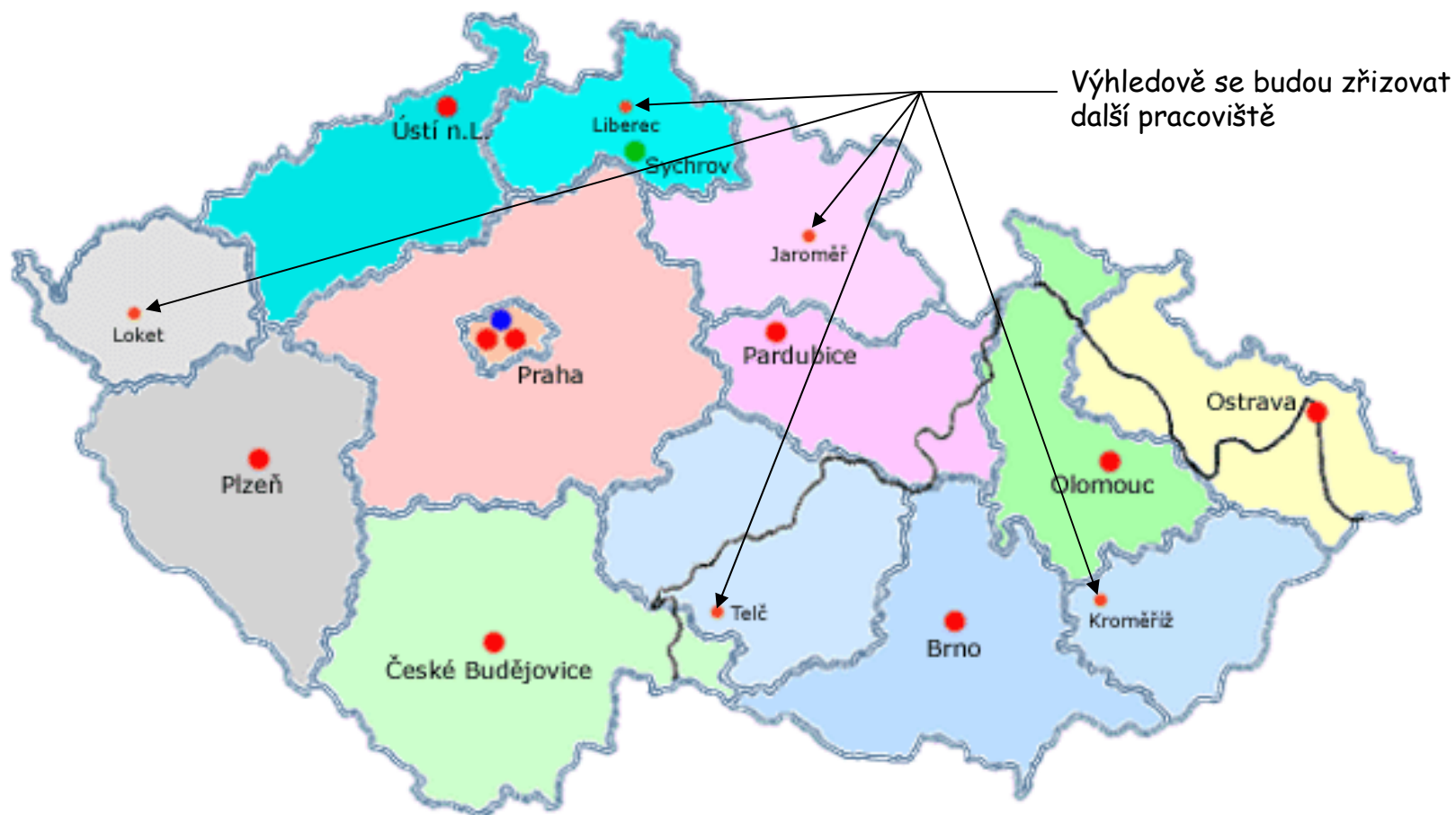
Obecní úřad obce s rozšířenou působností jmenuje po vyjádření odborné organizace státní památkové péče konzervátora památkové péče, jako dobrovolného pracovníka. Konzervátor je členem komise státní památkové péče zřízené radou obce s rozšířenou působností.

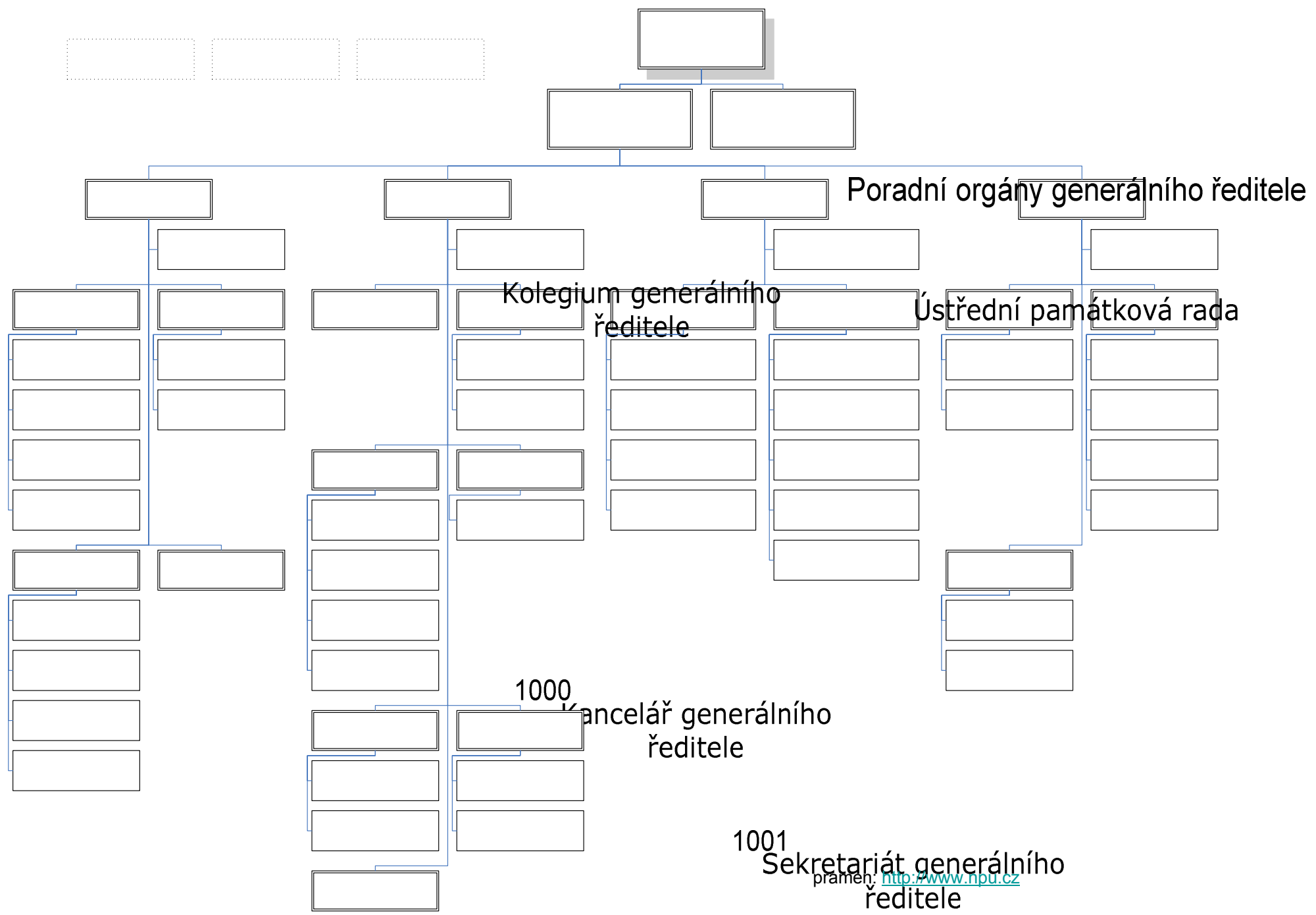
Úkolem konzervátora je soustavně sledovat stav kulturních památek, podávat obecnímu úřadu s rozšířenou působností zprávy o jejím stavu, péči o ně a jejich využití, navrhuje potřebná opatření a napomáhá k propagaci kulturních památek.

Na návrh konzervátora mohou být obecním úřadem s rozšířenou působností pověřeni pro vymezený územní obvod dobrovolní pracovníci do funkce zpravodajů památkové péče, kteří spolupracují s konzervátorem.

Jejich činnost a činnost konzervátora řídí obecní úřad s rozšířenou působností, odbornou pomoc poskytuje odborná organizace státní památkové péče.

Územní odborná pracoviště NPÚ





Kolegium generálního ředitele

Poradní orgány generálního ředitele

Ústřední památková rada

1000
Kancelář generálního ředitele

1001
Sekretariát generálního ředitele

pramen: <http://www.npu.cz>

Část pátá - Opatření při porušení povinností

Pokuty právnickým a fyzickým osobám při výkonu podnikání

- Obecní úřad s rozšířenou působností má možnost uložit pokutu právnické, nebo fyzické **osobě oprávněné k podnikání** až do výše **100 000 Kč**, z důvodů uvedených v § 35 zákona o státní památkové péči. Jedná se zejména o vědomé zničení, poškození a nechránění kulturní památky, neudržování a neodpovídající užívání, porušování podmínek ve vymezeném ochranném pásmu, provádění obnovy památky bez závazného stanoviska obecního úřadu obce s rozšířenou působností, nebo nedodržení podmínek určených v tomto stanovisku. Krajský úřad je oprávněn k uložení pokuty až do **500 000 Kč** v případě, že se jedná o NKP.
- Podle § 39 zákona - Přestupky, může Obecní úřad s rozšířenou působností z důvodů uvedených v zákoně, uložit pokutu **fyzické osobě do výše 10 000 Kč**, **Krajský úřad do výše 50 000 Kč** v případě, že se jedná o NKP.

Závěrem je třeba připomenout, že změnou Ústavy České republiky od června 2002 se staly nedílnou součástí našeho právního řádu, pokud jde o ochranu hmotného kulturního dědictví a péči o něj dvě mezinárodní smlouvy, jimiž je Česká republika vázána:

Úmluva o ochraně architektonického dědictví Evropy a

Úmluva o ochraně archeologického dědictví Evropy

- **Zákon č. 183/2006 Sb., o územním plánování a stavebním řádu – stavební zákon, platný od 1.1. 2007**
Vyhláška č. 498/2006 Sb., o autorizovaných inspektorech,
Vyhláška č. 499/2006 Sb., o dokumentaci staveb,
Vyhláška 500/2006 Sb., o územně analytických podkladech, územně plánovací dokumentaci a způsobu evidence územně plánovací činnosti,
Vyhláška 501/2006 Sb., o obecných technických požadavcích na využívání území,
Vyhláška č. 502/2006 Sb., kterou se mění vyhl. č.137/1998 Sb. o obecných technických požadavcích na výstavbu,
Vyhláška č. 503/2006 Sb., o podrobnější úpravě územního řízení, veřejnoprávní smlouvy a územního opatření,
Vyhláška č. 526/2006 Sb., kterou se provádějí některá ustanovení stavebního zákona ve věcech stavebního řádu.
- **Zákon č. 360/1992 Sb., a zákon 224/2003 Sb. o výkonu povolání autorizovaných inženýrů a techniků činných ve výstavbě, v platném znění.**
Autorizovaný architekt je při svoji tvorbě respektovat historické prostředí, tvorbu předchozích generací a autorů, kteří se na ní podíleli. Je povinen tvořit v souladu se současnými potřebami, zachovávat etický kodex a další významné dokumenty vyplývající z jeho profese.

Ministerstvo kultury každoročně vyhlašuje a provádí takzvané památkové programy:

- Havarijní program
- Program regenerace městských památkových rezervací a městských památkových zón,
- Program záchrany architektonického dědictví,
- Program péče o vesnické památkové rezervace, vesnické památkové zóny a krajinné památkové zóny,
- Program restaurování movitých kulturních památek.
[Z těchto programů lze čerpat prostředky na obnovu kulturních památek.](#)
- Program podpory záchranných archeologických výzkumů,
- Program výzkumu a vědeckého zhodnocení kulturních hodnot prostředí, identifikace, ochrany, zachování a prezentace památkového fondu,
- Program podpory občanských sdružení v památkové péči.

Mezinárodní spolupráce, podpora umění a kultury z EU

- **Norské fondy** - finanční pomoc poskytovaná formou grantů pro investiční a rozvojové projekty týkající se ochrany a podpory kulturního dědictví, ŽP, soudnictví, zdravotnictví a dalších oblastí. Jsou určeny pro projekty, které nelze podporovat ze strukturálních fondů.
Pro období 2004-2009 je z FM EHP/Norska utčeno takřka 106 mil. Eur, z toho 20% pro blokové granty.
V roce 2007 bude vyhlášena třetí výzva pro podání projektů. Pro zbývající výzvy je vyčleněno 33,67 mil. eur.
Příklady projektů financovaných v rámci 1. výzvy:
Statické zajištění hlavní budovy hradu Ústěk;
Zpřístupnění ÚPD prostřednictvím webových technologií - Moravskoslezský kraj;
atd.
- **Dotáčnická politika EU- Culture 2000** - program byl koncipován pro období 2000-2006 pro částečné financování mezinárodních projektů z oblasti kultury a umění s cílem:
 - Podpořit kulturní dialog a vzájemné znalosti kultury a historie evropských národů,
 - Podpořit tvůrčí činnost a nadnárodní šíření kultury, mobility umělců, kulturních pracovníků
 - Zdůraznit kulturní rozmanitost a rozvíjet formy uměleckého výrazu

Mezinárodní spolupráce, podpora umění a kultury z EU

- Uznání role, která přísluší kultuře ve společenském a hospodářském vývoji
- Zlepšení přístupu ke kultuře a účasti na kulturním dění v EU pro co největší počet občanů
- Posílení mezevropského dialogu a vzájemné výměny mezi evropskými a mimoevropskými kulturami
- Sdílení a zdůraznění společného kulturního dědictví evropského významu, šíření know-how a osvědčených postupů při jeho konzervaci a ochraně.

Vybrané projekty v rozsahu 2-3 let jsou podporovány částkou 50 tis.-150 tis. Euro.

Výběr projektu je podmíněn účastí 5-ti spoluorganizátorů z 5-ti různých zemí z 31 evropských zemí, které mají ke vstupu přístup.

Účinnost programu je i v dalším plánovacím období v těchto akčních liniích:

- podpora kulturních projektů (1.1 projekty víceleté spolupráce - dlouhodobé projekty, 1.2.1 akce spolupráce - krátkodobé projekty, 1.2.2 literární překlady a 1.3 zvláštní akce)
- podpora subjektů aktivních v oblasti kultury na evropské úrovni
- podpora studií, analýz, sběru a šíření informací v oblasti kulturní spolupráce; podpora národních kanceláří

Podrobnosti na www.culture2000.cz

- Další možnosti jsou dotace ze strukturálních fondů, které jsou nástroji regionální strukturální politiky EU.
- Z evropského fondu pro regionální rozvoj (ERDF) je možno využít prostředky pro investiční infrastrukturní projekty (výstavba silnic a železnic), likvidaci ekolog. zátěží, podporu podnikatelů, **rekonstrukci kulturních památek**, využívání obnovitelných zdrojů energie a další.
- Na obnově památek a výkonu památkové péče se dále podílejí také neziskové organizace a občanská sdružení, působící dlouhodobě, např. Klub za starou Prahu, nebo účelově založené společnosti- občanské iniciativy, pro podporu řešení aktuálních problémů, např. společnost POLYPEJE - vznikla v roce 1994 pro obnovu hradu Cimburk. Obdobná společnost obnovila například hrad Lukov ve Zlínském okrese. I tyto organizace využívají prostředků z evropských fondů.