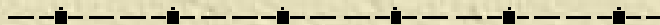


# Kvalita vzdělávání



# Co je to kvalita?

---

- ✦ Kvalitou (vzdělávacích procesů, vzdělávacích institucí, vzdělávací soustavy se rozumí žádoucí (optimální) úroveň fungování anebo produkce těchto procesů či institucí, která může být předepsána určitými požadavky (např. vzdělávacími standardy) a může být tudíž objektivně měřena a hodnocena

# Pojetí kvality podle Harveyho a Greena

---

Kvalita jako:

- ✦ znak dokonalosti- snaha o dosažení co nejlepších výsledků
- ✦ dosažení „nulové chyby“
- ✦ „vhodnost pro daný účel“- bere v úvahu potřeby „klientů“
- ✦ proces transformace
- ✦ mezní hodnota- např. minimální standard
- ✦ proces zlepšování

# Kvalita může být chápána jako:

- 
- ✦ absolutní pojem- všechno pěkné, dobré a pravdivé (ideál), o kterém nemůže být pochyb
  - ✦ relativní pojem (2 aspekty):
    - porovnání se specifikaci- jak vyhovuje záměrem, pro která byla určena?
    - jak vyhovuje potřebám zákazníků- kvalita jako souhrn faktorů, které vedou k spokojenosti zákazníka

# Základní pojmy

---

## **Pojetí kvality (quality culture)**

- ✦ Prostředí, ve kterém probíhají jednotlivé mechanismy zajišťování kvality

## **Zajištění kvality (quality assurance)**

- ✦ Proces, který zahrnuje nejen hodnocení kvality a akreditaci, ale i celkový mechanismus, kterým je kvalita udržována a rozvíjena.

# Význam hodnocení kvality

---

- ✦ Zdroj záruk pro stát (poskytovatele finančních prostředků) a pro další účastníky o tom, že s vynakládanými finančními prostředky je nakládáno co nejefektivněji a nejzodpovědněji.
- ✦ Podklad pro akreditaci
- ✦ Podklad pro financování
- ✦ Prostředek stálého zdokonalování
- ✦ Podklad pro zdokonalování managementu školy nebo její součástí.

# Problémy spojené s hodnocením

---

- ✦ Nedostatečná informovanost pracovníků institucí, nepochopení účelu hodnocení kvality, nedůvěra k možnému přínosu jejich hodnocení.
- ✦ Malá nebo někdy dokonce žádná koordinace ve vyžadování různých podkladů pro každý účel hodnocení kvality zvlášť.
- ✦ Vyžadování příliš velkého dodatečného pracovního nasazení při hodnocení instituce.
- ✦ Neúměrná kárná opatření vedoucí k zakrývání chyb, případně různým podvodům.

# Hodnocení kvality

---

## **Hodnocení kvality (evaluation)**

✦ Systematické posouzení kvality nebo hodnoty určitého subjektu, například (části) studijního programu, fakulty, vysoké školy, apod. expertním týmem.

- 1) vnitřní hodnocení (internal evaluation)
- 2) vlastní hodnocení (self evaluation)
- 3) vnější hodnocení (external evaluation)



# Vnitřní hodnocení

---

- ✦ Vnitřní a vlastní hodnocení často jako synonyma.
- ✦ Vnitřní hodnocení (z pohledu akreditační komise)  
= proces, o němž rozhodne instituce sama. (ne však jediný možný)
- ✦ Zákon 111/98 Sb. o vysokých školách ukládá českým VŠ provádět pravidelné hodnocení činnosti a zveřejňovat jeho výsledky.(§ 21)

# Příklad

---

- ✦ Hodnocení instituce je pouze její záležitostí, a pokud je jeho cílem zdokonalení činnosti instituce, nikdo jiný než instituce sama do procesu nezasahuje (vlastní=vnitřní)
- ✦ Avšak toto hodnocení nemusí být vždy zajištěno pouze pracovníky instituce, je možné požádat o účast i odborníky z praxe (např. externí vyučující) (problém, zda-li je možno takové hodnocení též nazývat vnitřním).

## Příklad II.

---

- ✦ Vlastní hodnocení je součástí hodnotícího procesu, jehož výsledkem je akreditace. Instituce může vlastní hodnocení uspořádat podle svého, ale pokud Akreditační komise vyžaduje určitý obsah a strukturu vlastní hodnotící zprávy, pak je potřeba se tomuto přizpůsobit a alespoň do určité míry hodnocení organizovat tak, aby část příslušné zprávy bylo možné vypracovat podle požadavků Akreditační komise (typicky vlastní hodnocení).

# Vlastní hodnocení

---

Vlastní hodnocení je proces vedený školou, při kterém sbor systematicky získává a analyzuje podklady zahrnující i zpětnou vazbu od řady zúčastněných, a používá je k hodnocení a evaluaci aspektů školního vzdělávání vzhledem ke stanoveným standardům. Tento proces by měl přinést výstupy, které napomáhají škole efektivně zaměřit plánování svých aktivit tak, aby vedly ke zlepšování školy.

Pieter van Petegem

# Hodnocení, sebehodnocení, autoevaluace

---

- ✦ **Hodnocení** – se častěji užívá v širších kontextech běžné školní praxe
- ✦ **Sebehodnocení** - neplánované a necílené nahodilé hodnocení každodenní praxe, které provádí každý jedinec bez dlouhodobější přípravy
- ✦ **Autoevaluace** – systematicky připravené a plánované hodnocení, směřující podle předem stanovených kritérií k předem stanoveným cílům, prováděné pracovníky školy

# Akreditace (accreditation)

---

- ✦ Způsob zajištění kvality činnosti dané vysoké školy, jehož výsledkem je udělení/neudělení oprávnění dané instituci tuto činnost vykonávat.
- ✦ Týká se nejčastěji studijních programů nebo celých institucí.
- ✦ Hodnotící/akreditační agentura svou činností zajišťuje hodnocení kvality/akreditaci a/nebo administraci hodnotícího procesu (zejména výběr externích hodnotitelů a organizaci vnějšího hodnocení), včetně poskytování poradenství hodnocené instituci a jiným subjektům.

# Akreditace (zákon č. 111/1998 Sb.)

---

✦ udělení určitého statutu, schválení a uznání určitého postavení a někdy také oprávnění k určité činnosti

✦ Základem hodnocení jsou:

- struktura studijních plánů a požadované znalosti;
- personální zabezpečení studijních programů na standardní dobu studia;
- vědecká a výzkumná, vývojová, umělecká nebo další tvůrčí činnost;
- kvantitativní i kvalitativní úroveň podpůrných zdrojů studia (přístroje, knihovny, informační technologie).

# Statut - ESF

---

## ✦ Čl. 44

### ✦ **Hodnocení činnosti a dlouhodobý záměr**

- ✦ Povinnosti univerzity v oblasti vypracování výročních zpráv, hodnocení činnosti a vypracování a projednání dlouhodobého záměru vzdělávací, výzkumné a vývojové nebo další tvůrčí činnosti a investičního a dislokačního rozvoje (dále jen „dlouhodobý záměr“) univerzity vyplývají z ustanovení čl. 33 statutu univerzity.
- ✦ Fakulta je povinna pro zpracování hodnocení činnosti univerzity a pro vypracování dlouhodobého záměru, včetně jeho každoroční aktualizace, poskytovat úplně a pravdivě všechny údaje, které jsou potřebné pro zpracování, a to v termínu, který určí rektor univerzity.
- ✦ Bližší podmínky činnosti fakulty v souvislosti s ustanovením odstavce druhého tohoto článku stanoví podle potřeby opatření děkana fakulty.



# Akreditační komise

---

- ✦ má 21 členů
- ✦ předsedu, podpředsedu a členů komise jmenuje vláda na návrh ministra na 6 let, max. na 2 funkční období
- ✦ zasedá nejméně 3-krát ročně
- ✦ pečuje o kvalitu VŠ vzdělávání a všestranně posuzuje vzdělávací a vědeckou, výzkumnou, vývojovou, uměleckou a další tvorčí činnost VŠ
  - ◆ hodnotí činnost VŠ a kvalitu akreditovaných činností a zveřejňuje výsledky hodnocení
  - ◆ posuzuje a vydává stanovisko k dalším záležitostem vysokého školstva, které ji předloží ministr

# Činnost AK ČR

---

- ✦ administrativně, materiálně a finančně zabezpečuje ministerstvo prostřednictvím sekretariátu komise
- ✦ sekretariát komise je organizačně začleněný do skupiny vědy a VŠ
- ✦ na čele sekretariátu je tajemník komise

# Akreditační komise se zaměřuje především na:

- 
- ✦ kvalifikaci školy, odborní aktivitu školy
  - ✦ studijní program,
  - ✦ personální zabezpečení,
  - ✦ efektivitu vysokoškolského vzdělávání,
  - ✦ informační zabezpečení.

# Působnost předsedy

---

- ✦ je odpovědný za činnost komise,
- ✦ předkládá ministrovi:
  - ◆ výsledky o hodnocení institucí komisí a stanoviska komise
  - ◆ stanoviska k žádostem o akreditaci studijního programu k žádostem o oprávnění konat habilitační řízení a řízení ke jmenování profesorem a stanoviska k žádostem o udělení státního souhlasu pro právnickou osobu
  - ◆ předkládá ministrovi případné podněty na změny ve složení komise
  - ◆ další stanoviska související s péčí komise o kvalitu akreditovaných činností vysokých škol
- ✦ předkládá rektorovi stanovisko k návrhu na zřízení, sloučení, splynutí, rozdělení nebo zrušení fakulty VŠ

# Řízení kvality

---

- ✦ Důležitá role v rozvoji instituce
- ✦ Nutná propojenost s ostatními rozhodovacími a plánovacími procesy.
- ✦ Řízení – zahrnuje nejen hodnocení, ale veškerou činnost a mechanismus, kterým je kvalita udržována a rozvíjena, a to jak z vnitřního, tak i z vnějšího pohledu na instituci.

# Celkové (komplexní) řízení kvality (TQM)

---

- ✦ Vychází z filozofie pozitivní motivace a zapojení všech lidí a využití všech zdrojů. Předpokládá schopnost spolupráce.
- ✦ Vychází z oblasti podnikání a je aplikovatelný do oblasti školství.
- ✦ Prostředek zajištění kvality ve vzdělávání
- ✦ Vyžaduje změnu postojů a pracovních metod, změny v řízení a vedení instituce.

TQM instituce	Tradiční instituce
<p>Orientace na zákazníka</p> <p>Zaměření na <b>prevenci problémů</b></p> <p>Investice do lidí</p> <p>Má strategii pro zvyšování kvality</p> <p><b>Řeší stížnosti jako příležitosti ke zlepšení</b></p> <p>Má plán zlepšení kvality</p> <p><b>Vedení řídí kvalitu</b></p> <p>Proces zlepšování kvality zahrnuje všechny</p> <p>Lidé vytvářejí <b>kvalitu-kreativita je podporována</b></p> <p>Je jasno o rolích a <b>odpovědnostech</b></p> <p>Má jasné hodnotící strategie</p> <p>Vnímá kvalitu jako prostředek <b>zlepšení</b> uspokojení zákazníka</p> <p>Dlouhodobé plánování</p> <p>Kvalita je chápána jako <b>část kultury</b></p> <p>Kvalita je rozvíjena v souladu s vlastní strategií</p> <p>Má jisté poslání</p>	<p>Orientace na <b>vnitřní potřeby</b></p> <p>Zaměření na <b>zjištění problémů</b></p> <p>Systematicky nerozvíjí sbor</p> <p>Chybí strategie kvality</p> <p><b>Stížnosti jsou nepříjemné</b></p> <p>Nemá plán zlepšení kvality</p> <p>Vedení kontroluje kvalitu</p> <p>Proces zlepšování kvality zahrnuje jen vedení</p> <p>Procedury a pravidla jsou <b>důležité</b></p> <p>Role a <b>odpovědnosti jsou vágní</b></p> <p>Nemá <b>žádnou systematickou hodnotící</b> strategii</p> <p>Vnímá kvalitu jako prostředek <b>snížení nákladů</b></p> <p>Krátkodobé plánování</p> <p>Kvalita je chápána jako <b>obtíž</b></p> <p>Kvalita plní <b>záměry vnějších</b> hodnotitelů</p> <p>Chybí poslání</p>

# System řízení kvality ve škole má 4 dimenze

- 
- ✦ Týmové řízení
  - ✦ Individuální řízení
  - ✦ Management kontroly
  - ✦ Externí zprávy



Analýza trhu  
(kdo jsou naši zákazníci a co očekávají?)



SWOT analýza  
(Co potřebujeme zlepšit, v čem jsme úspěšní?)



Plán organizace  
(Jak hodláme docílit úspěchu?)



Plán řízení kvality  
(Jak hodláme docílit kvality?)



Náklady na kvalitu  
(Kolik nás bude kvalita stát?)



Hodnocení a zpětná vazba  
(Jak se dozvíme, že jsme dosáhli úspěchu?)



# System řízení by měl obsahovat

---

- ✦ Strategický plán
- ✦ Politika kvality
- ✦ Management odpovědnosti
- ✦ Organizace kvality
- ✦ Marketing a publicita
- ✦ Předpoklady a přijímání
- ✦ Uvádění
- ✦ Kurikulum
- ✦ Poradenství
- ✦ Řízení výuky
- ✦ Učitelský sbor a jeho rozvoj
- ✦ Monitorování a evaluace
- ✦ Administrativní zajištění
- ✦ Zprávy instituce

# Kvalita vysokého školství

---

✦ Cíle

✦ Vstupů

✦ Procesů

✦ Výstupů

# Otázky:

---

1. Co podle Vašeho názoru obsahuje pojem „kvalita vysokých škol?“
2. Co považujete za silné stránky českého vysokého školství naší školy v různých směrech a co může přispět k dalšímu zvýšení jeho kvality?
3. Co považujete za slabé stránky českého vysokého školství a naší školy a co může snížit kvalitu vysokoškolského vzdělávání u ostatních důležitých činností vysokých škol?

# Kvalita VŠ (Česká konfederace rektorů)

---

- ✦ Kvalitu studia nutné chápat jako kvalitu vlastního vzdělávacího procesu, tj. zprostředkování poznatků, jejich vysvětlení a jejich ověření (nikoliv pouze množství).
- ✦ Absolventi studia musí nejen aplikovat znalosti, ale trvale je rozvíjet.
- ✦ Nejčastější formou a prostředkem hodnocení kvality universitního vzdělávání je interní hodnocení (hodnocení výuky a profesorů studenty, závěrečné zprávy o činnosti), hodnocení externími znalci a externími evaluačními agenturami.

# Hodnocení školy dle školského zákona

---

## ✦ § 12

- ✦ Hodnocení školy se uskutečňuje jako vlastní hodnocení školy a hodnocení Českou školní inspekcí.
- ✦ Vlastní hodnocení školy je východiskem pro zpracování výroční zprávy o činnosti školy a jedním z podkladů pro hodnocení Českou školní inspekcí. Ministerstvo stanoví prováděcím právním předpisem rámcovou strukturu, pravidla a termíny vlastního hodnocení školy.
- ✦ Hodnocení vzdělávání ve školských zařízeních provádí Česká školní inspekce.
- ✦ Hodnocení vzdělávací soustavy v kraji provádí krajský úřad ve zprávě o stavu a rozvoji vzdělávací soustavy v kraji. Hodnocení vzdělávací soustavy České republiky provádí ministerstvo ve zprávě o stavu a rozvoji vzdělávací soustavy České republiky a Česká školní inspekce ve své výroční zprávě.

# Česká školní inspekce

---

- ✦ Správní úřad s celostátní působností, organizační složka státu. Člení se na ústředí ČSI (Praha) a inspektoráty. V čele školní inspektor.
- ✦ Základním kritériem zjišťování a hodnocení realizovaného Českou školní inspekcí je podpora rozvoje osobnosti žáka.
- ✦ Při hodnocení vychází ze zásad a cílů vzdělávání daných školským zákonem.

# Hodnocení školy jako instituce

---

- ✦ V rámci předškolního vzdělávání se zjišťuje a hodnotí kvalita řízení školy, materiální a personální podmínky škol a jejich uplatňování v průběhu vzdělávání.
- ✦ Základní a střední vzdělávání – zjišťuje a hodnotí podmínky, průběh a výsledky výuky vzdělávacích oblastí a průřezových témat. Současně hodnotí řízení školy a školských zařízení.



# Hodnocení souladu ŠVP s RVP

---

- ✦ Posuzuje se, zda školní vzdělávací program školy byl zpracován v souladu se zásadami pro zpracování ŠVP a je v souladu s principy RVP pro příslušné vzdělávání.
- ✦ Činnost prováděna „od stolu“.

# Další oblasti inspekční činnosti

---

- ✦ Inspekční činnosti v zařízeních školního stravování a poskytování náhradního stravování; kontrola podmínek školního stravování pro účely přiznání dotací u soukromých zařízeních a u zařízení poskytujících náhradní školní stravování.
- ✦ Zajištění bezpečnosti a ochrany zdraví ve školách a školských zařízeních
- ✦ Veřejnoprávní kontrola využívání finančních prostředků státního rozpočtu poskytovaných školám a školským zařízením.
- ✦ Monitoring přijímání ke vzdělávání ve středních školách.

# Kurikulum

---

1. Škola má jasně vymezeny výchovně vzdělávací cíle.
2. Škola má dobře plánovaný, vyvážený a řízený program, který zahrnuje potřeby žáků.
3. Škola má program, který poskytuje žákům požadované dovednosti.
4. Program zahrnuje vysokou spolupráci s rodiči ve vzdělávacích aktivitách žáků.

# Rozhodování

---

1. Vysoká úroveň rozhodování učitelského sboru při uskutečňování cílů školy.
2. Vysoké zapojení jednotlivých učitelů v rozhodování ve škole.
3. Vysoká úroveň zapojení společnosti v rozhodování.

---

## **ZDROJE**

1. Škola má motivované a schopné učitele.
2. Ve škole jsou adekvátní zdroje schopné docílit, aby učitelský sbor učil efektivně.

## **VÝSLEDKY**

1. Nízký počet propadajících žáků.
2. Velmi dobré hodnocení ve standardizovaných testech.
3. Vysoký počet žáků, kteří jsou přijati na další studium, či úspěšně získají odpovídající práci.

# úspěšný učitel

---

- ✦ Úspěšný učitel komunikuje se žáky o tom, co od nich očekává a proč,
- ✦ Úspěšný učitel poskytuje svým žákům strategie pro monitorování a zlepšování jejich vlastního vzdělávacího úsilí, poskytuje jim příležitosti pro samostudium,
- ✦ Úspěšný učitel nejenže zná obsah , kterému se žáci mají učit, ale zná také možné miskoncepty, které mohou ovlivnit učení žáků,
- ✦ Úspěšný učitel používá výukové materiály, které přispívají ke zkvalitnění výuky.

# Ředitel

---

1. Schopnosti k zajištění efektivního řízení školy.
2. Schopnosti k zajištění povinností a zdrojů nutných k efektivnímu řízení.
3. Schopnost zajistit, že východiska a povinnosti budou adekvátní k dosažení efektivního řízení.
4. Je odpovědný za zajištění a podporu potřeb učitelů.
5. Orientuje se na svůj profesionální rozvoj.
6. Podporuje profesionální rozvoj učitelského sboru.
7. Má vysokou úroveň odpovědnosti za to, co se děje ve škole.
8. Zavádí a udržuje efektivní vzájemné vztahy mezi učitelským sborem, žáky, rodiči, společností.
9. Má přizpůsobivý administrativní styl.
10. Je ochotný riskovat.
11. Má kontinuální přehled o výukovém programu a jeho rozvoji a průběžně hodnotí dosažené cíle.

# Klima školy

---

- ✦ Škola má vytvořený soubor hodnot, které považuje za důležité.
- ✦ Ředitel, učitelé a žáci respektují cíle a hodnotový systém školy.
- ✦ Škola nabízí příjemné, vzrušující a měnící se prostředí pro žáky a učitele.
- ✦ Existuje klima důvěry a respektu mezi učiteli a žáky.
- ✦ Existuje očekávání, že všichni žáci budou prospívat velmi dobře.
- ✦ Ve škole je klima důvěry a otevřené komunikace.
- ✦ Je kladen silný důraz na vyučovací proces.
- ✦ Učitelé a žáci mají vysoké očekávání vzhledem k dosaženým výsledkům.

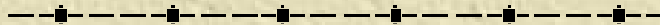


# Klima školy (2)

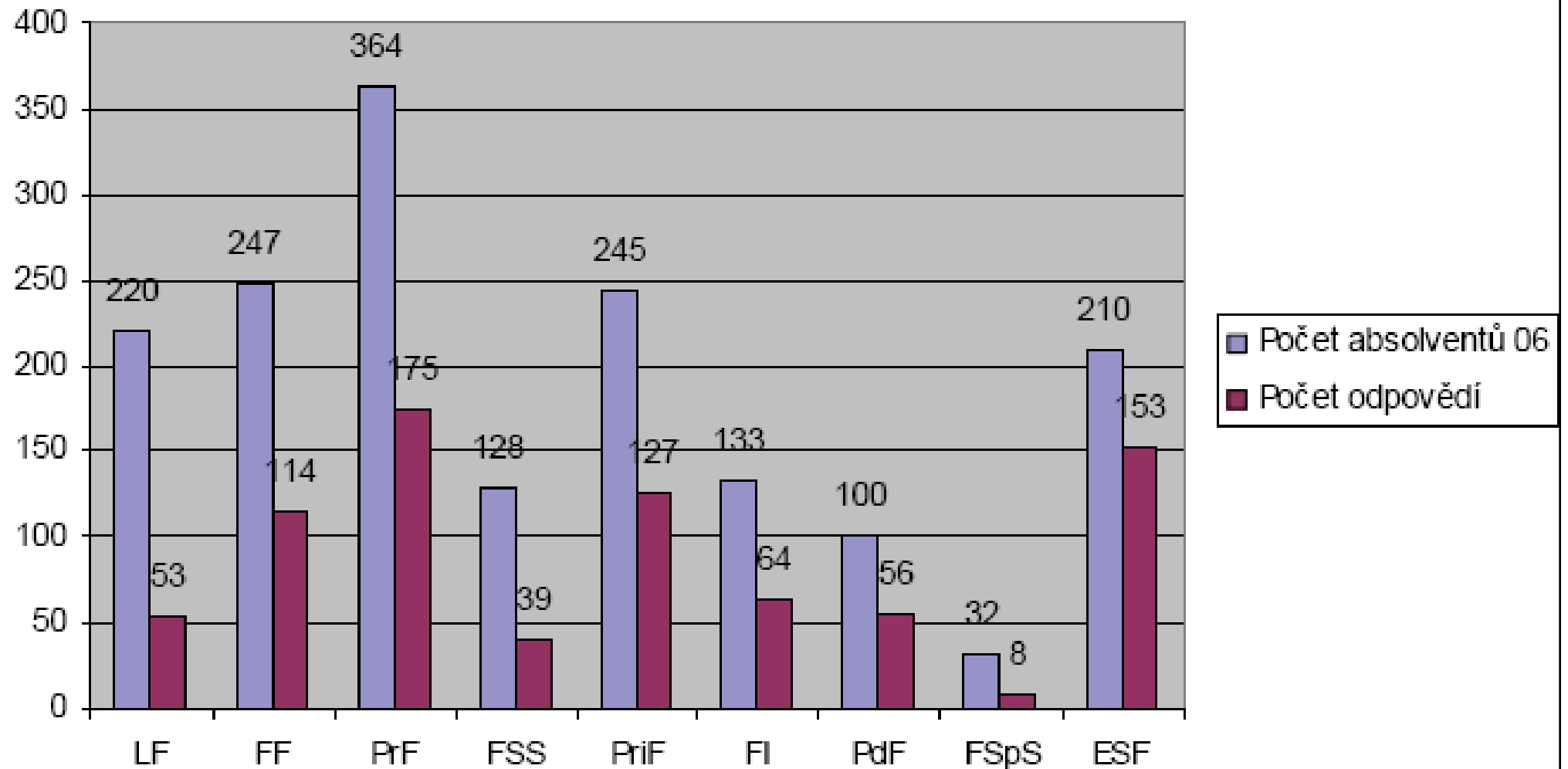
---

- ✦ Ve škole je vysoká morálka.
- ✦ Žáci mají i respekt k ostatním a k úspěchu ostatních.
- ✦ Žáci mají odpovědnost ke svým výsledkům.
- ✦ Ve škole je dobrá disciplína.
- ✦ Ve škole je nízká absence.
- ✦ Ve škole je malý počet udílených trestů.
- ✦ Ve škole je zanedbatelná delikvence.
- ✦ Ve škole je nízká absence učitelů.
- ✦ Ve škole je vysoká morálka učitelů.
- ✦ Ve škole je duch spolupráce mezi učiteli.
- ✦ Ve škole je malý počet žádostí o přeložení.

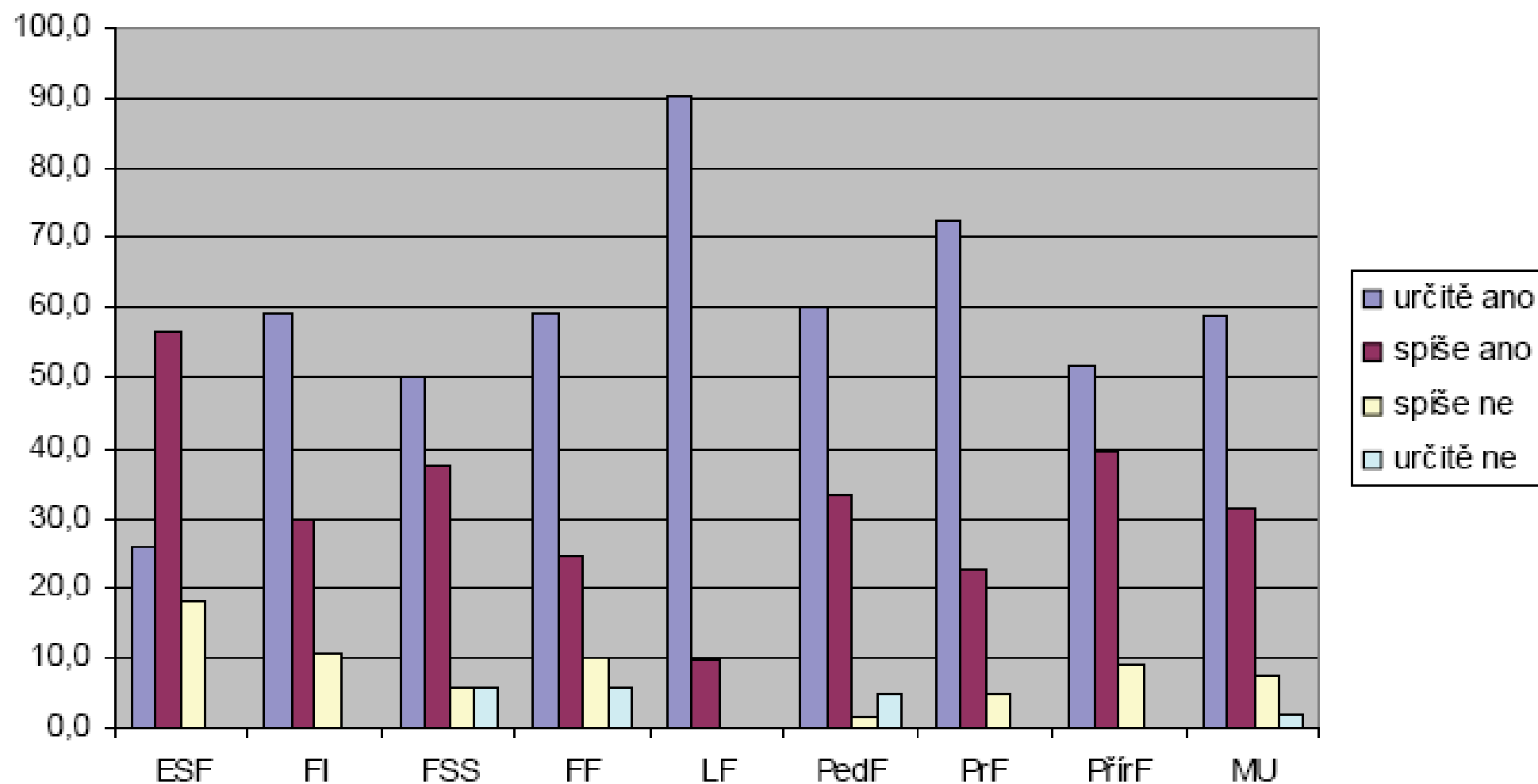
# Úspěšnost absolventů



**Návratnost dotazníků podle fakult v roce 2006**  
**(abs. počty)**

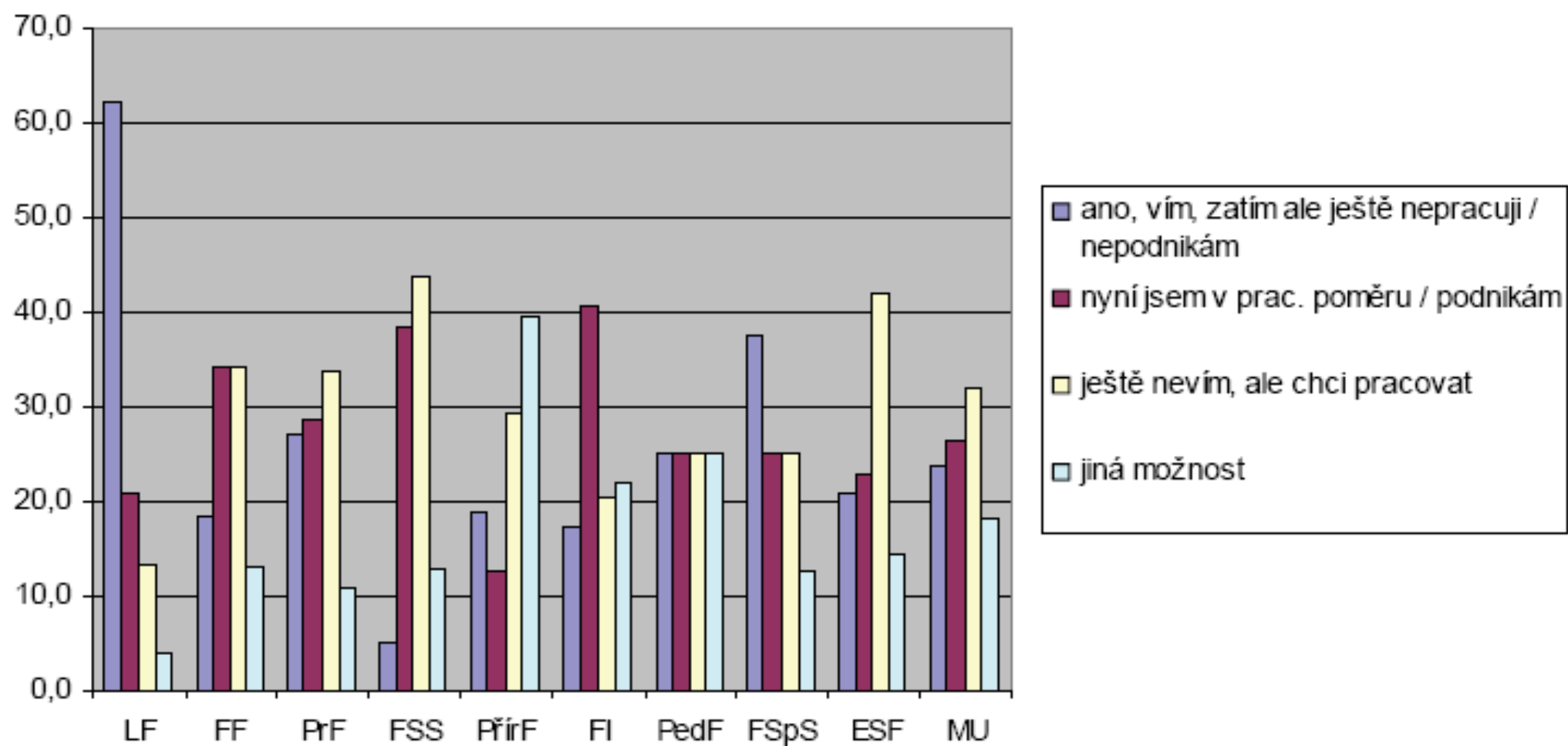


### Budete pracovat v oboru, pro který jste se na VŠ připravovali?

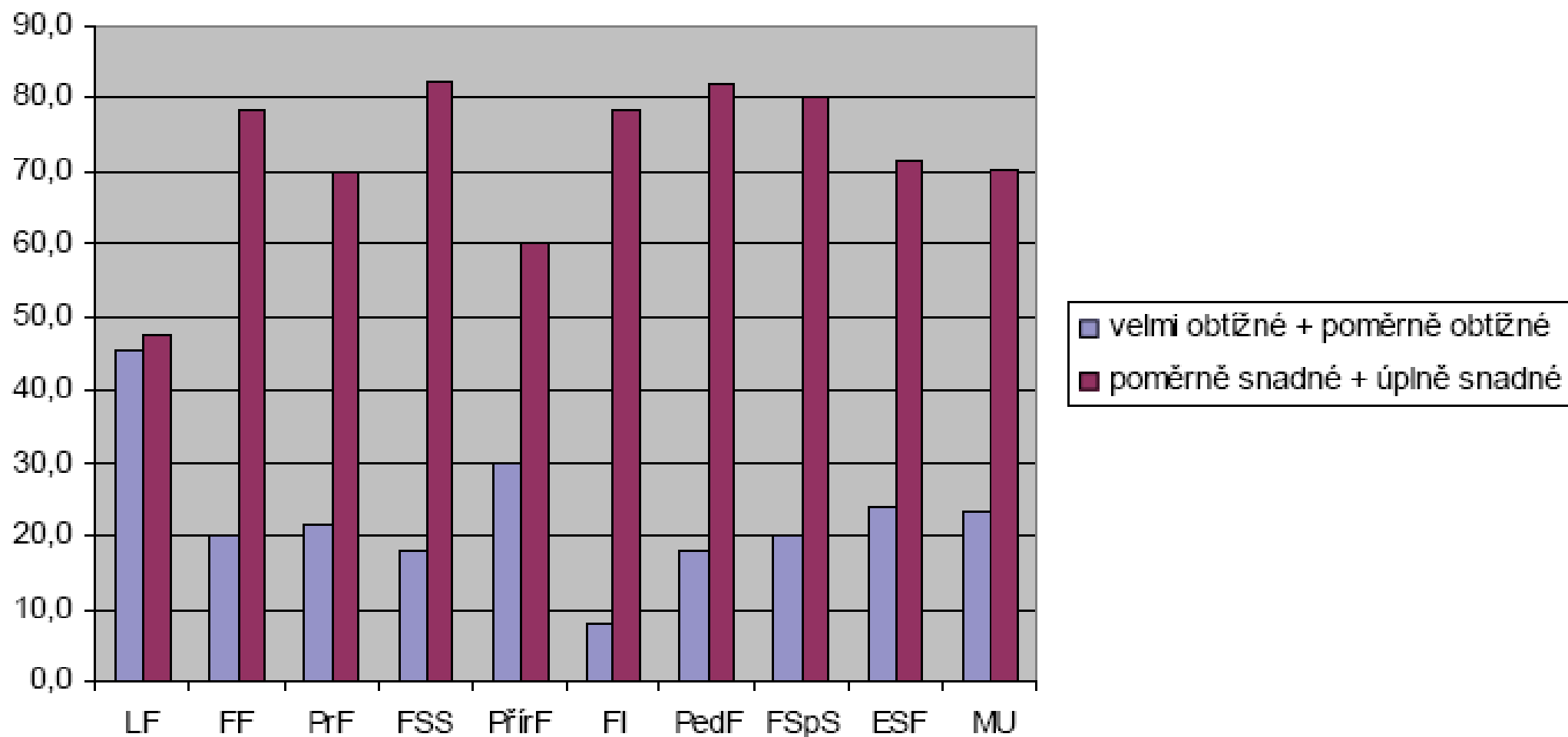


**Víte již, kam po ukončení studia na MU nastoupíte do zaměstnání?**

(n = 789)

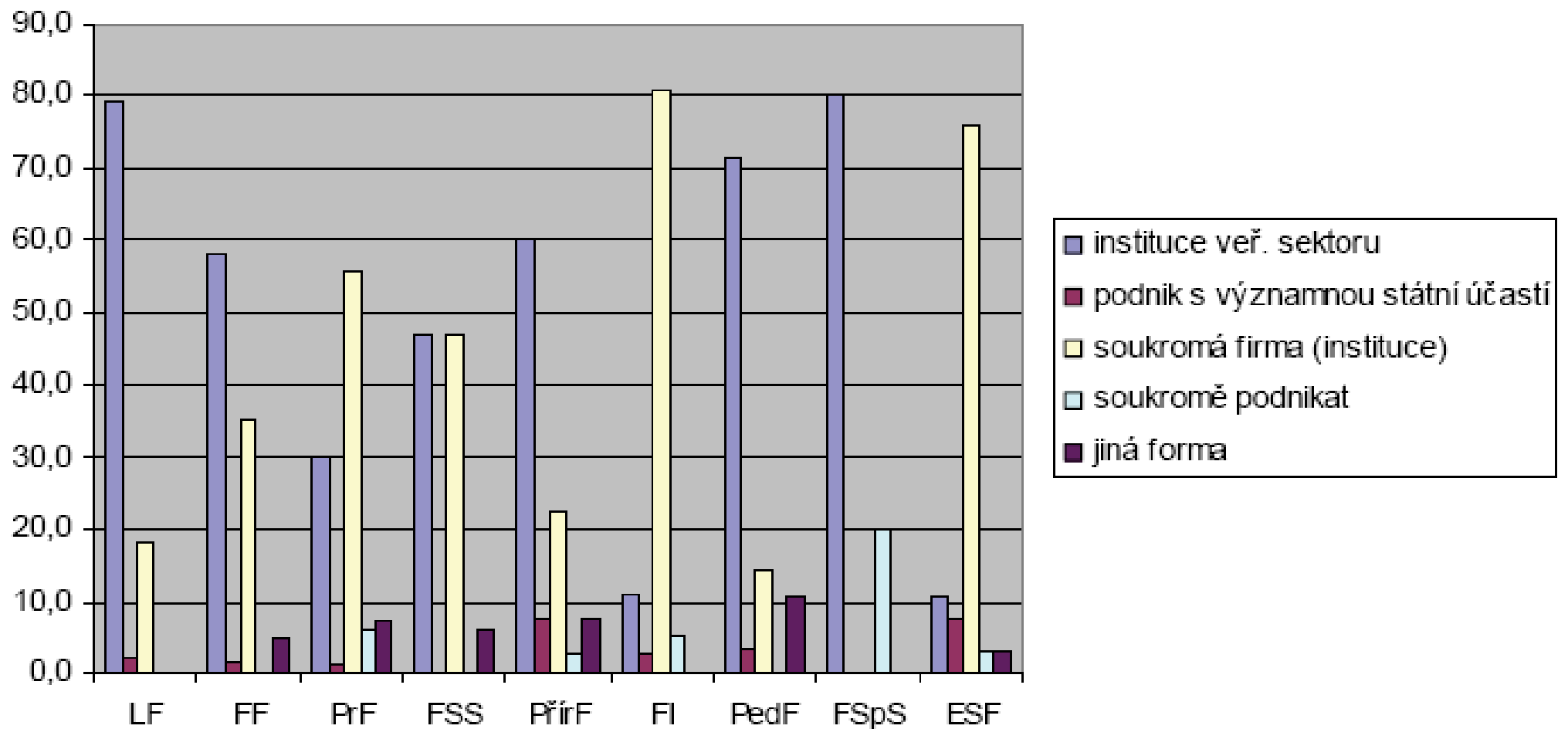


**Bylo pro Vás obtížné získat práci?**  
(n = 395)



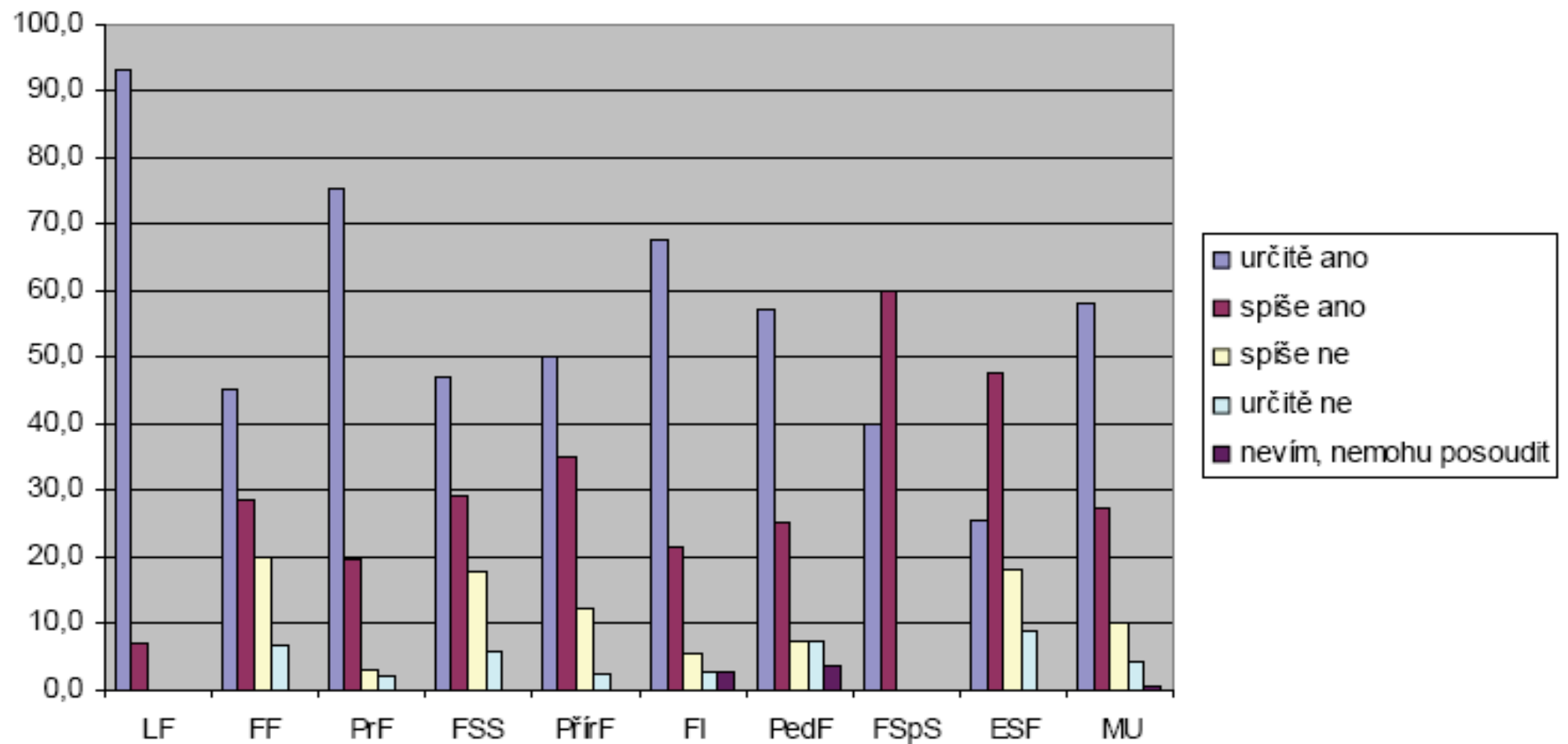
### Kde pracujete nebo budete pracovat?

(n = 395)



**Budete pracovat v oboru, pro který jste se na VŠ připravovali?**

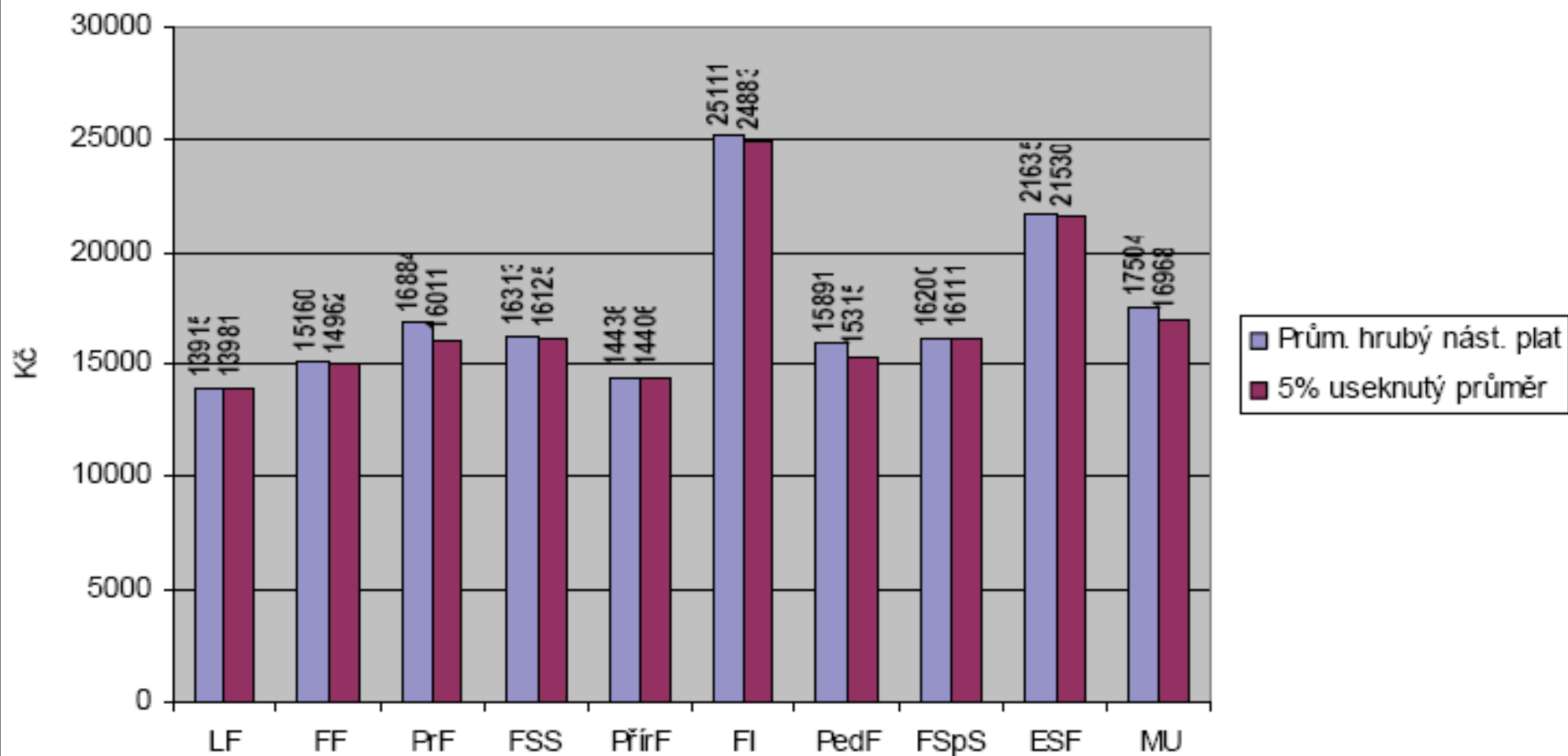
(n = 395)





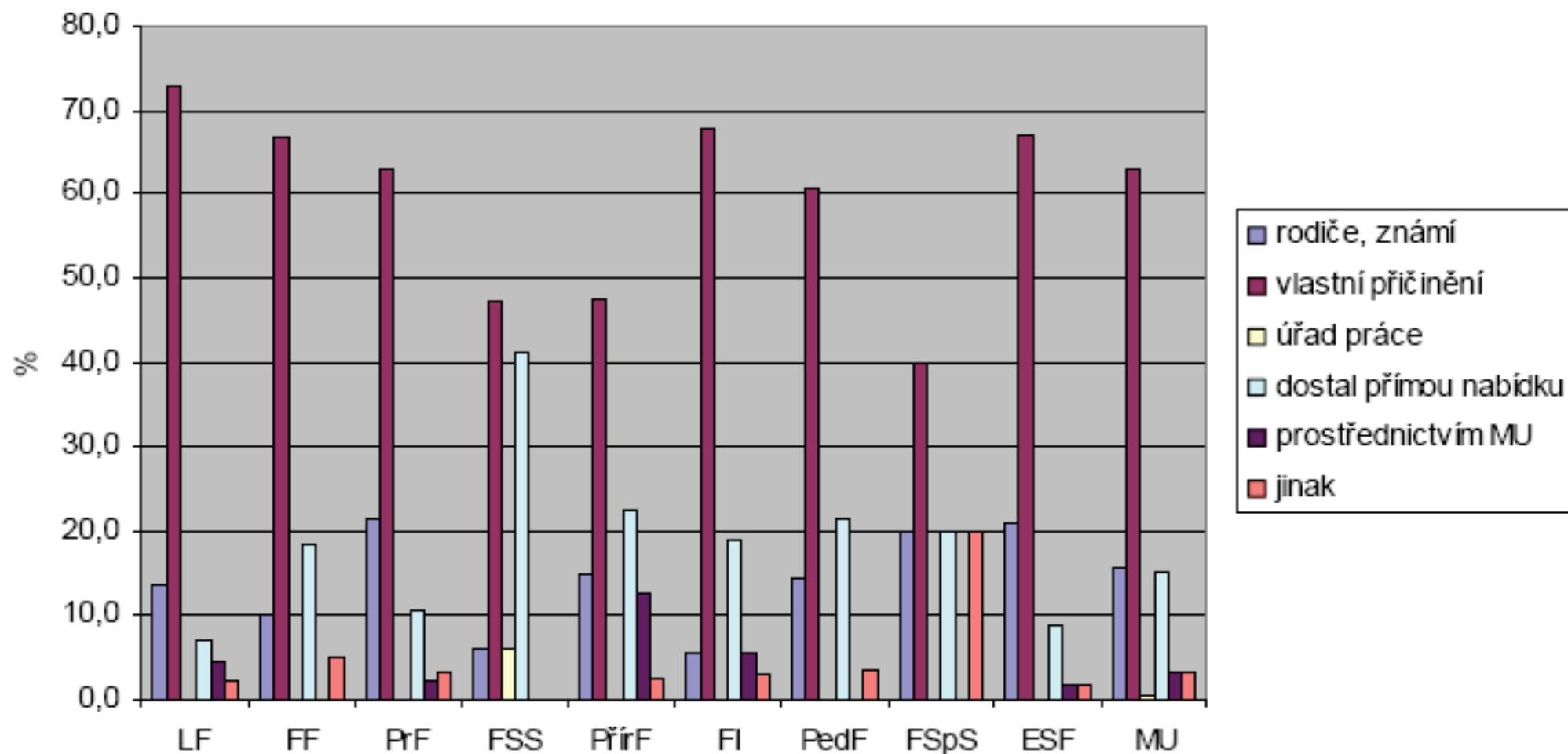
## Průměrné hrubé nástupní platy absolventů MU 2006

(n = 386)

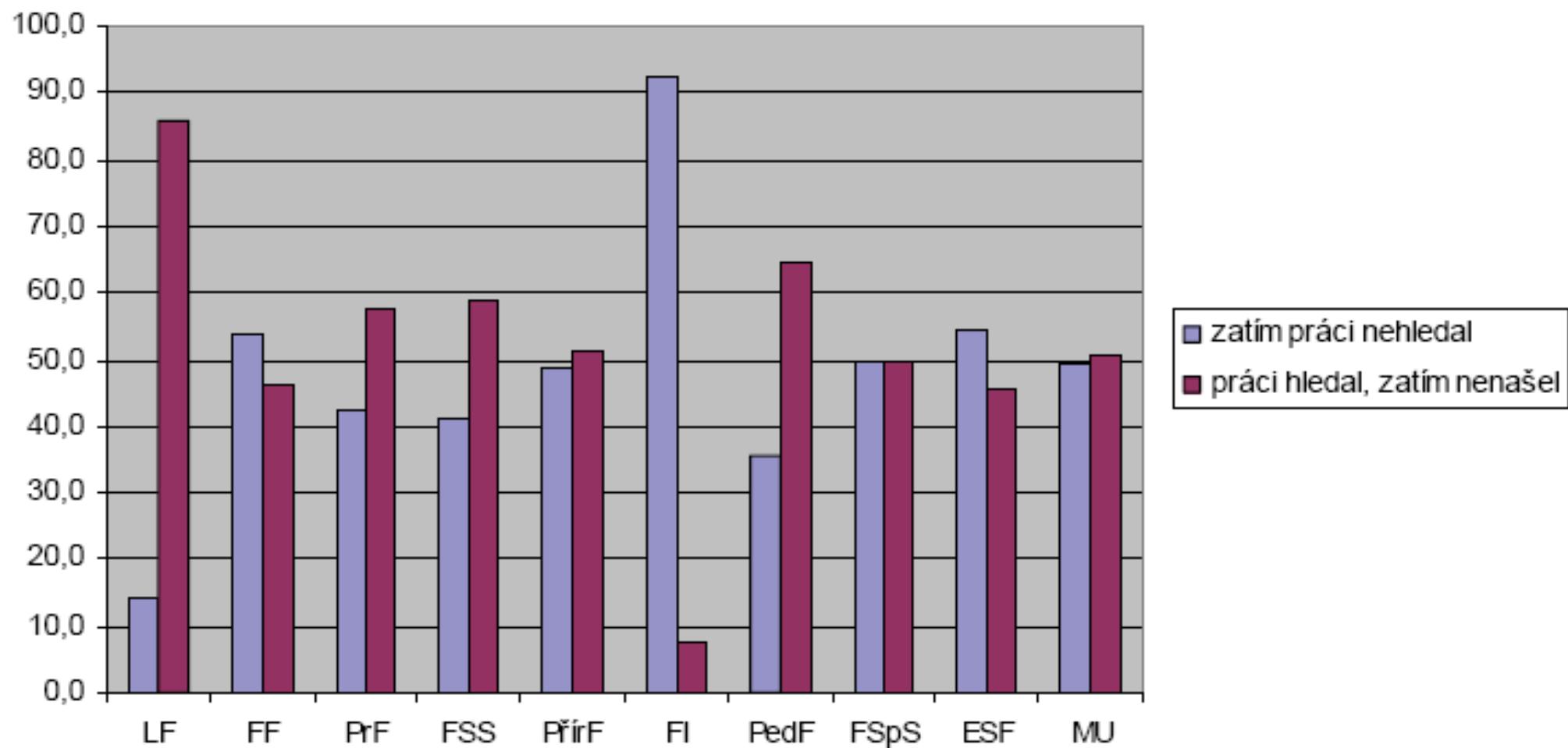




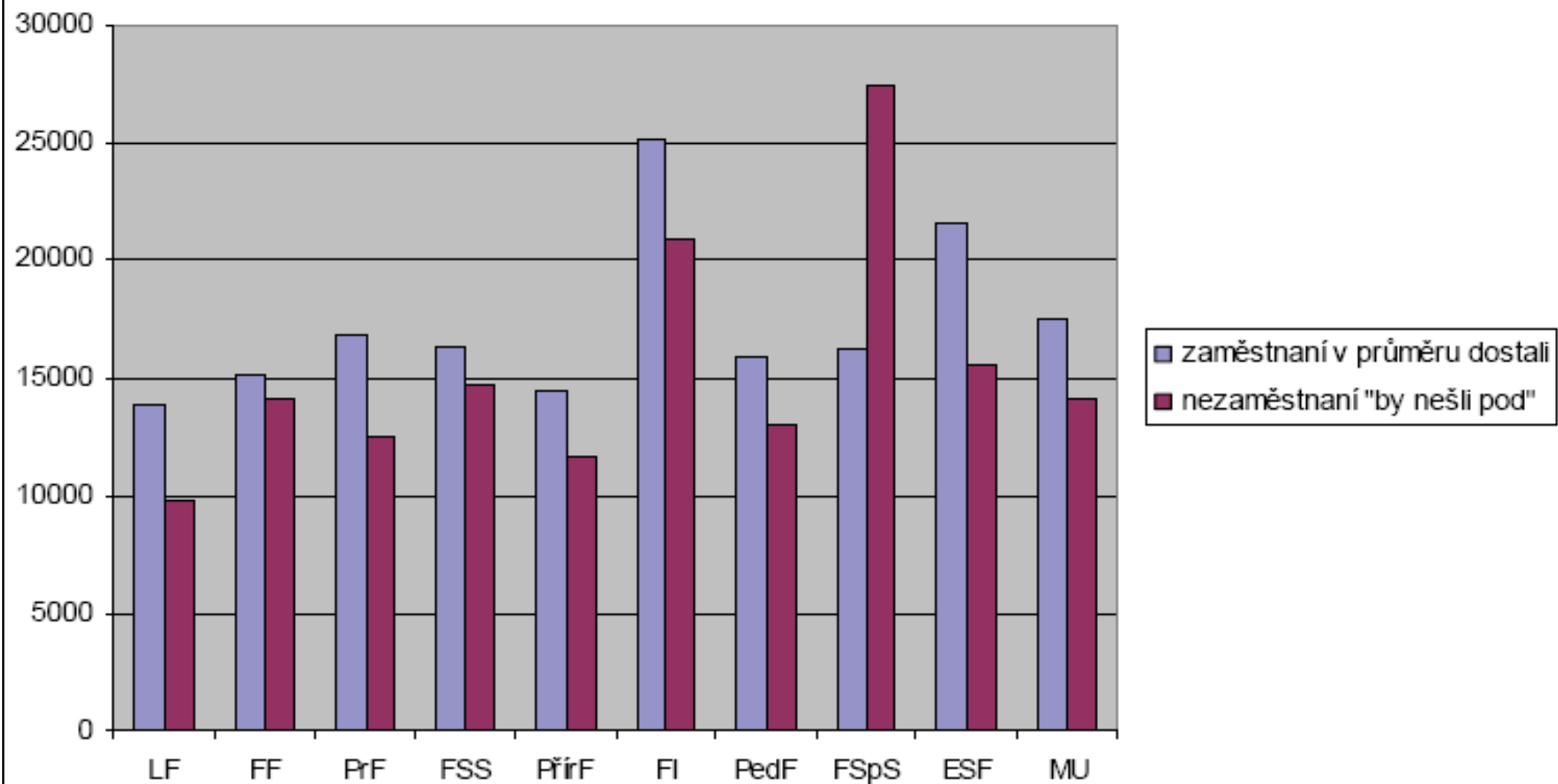
**Jakým způsobem jste získal(a) zaměstnání?**  
(n = 395)



**Proč zatím nemáte práci?**  
(n = 255)

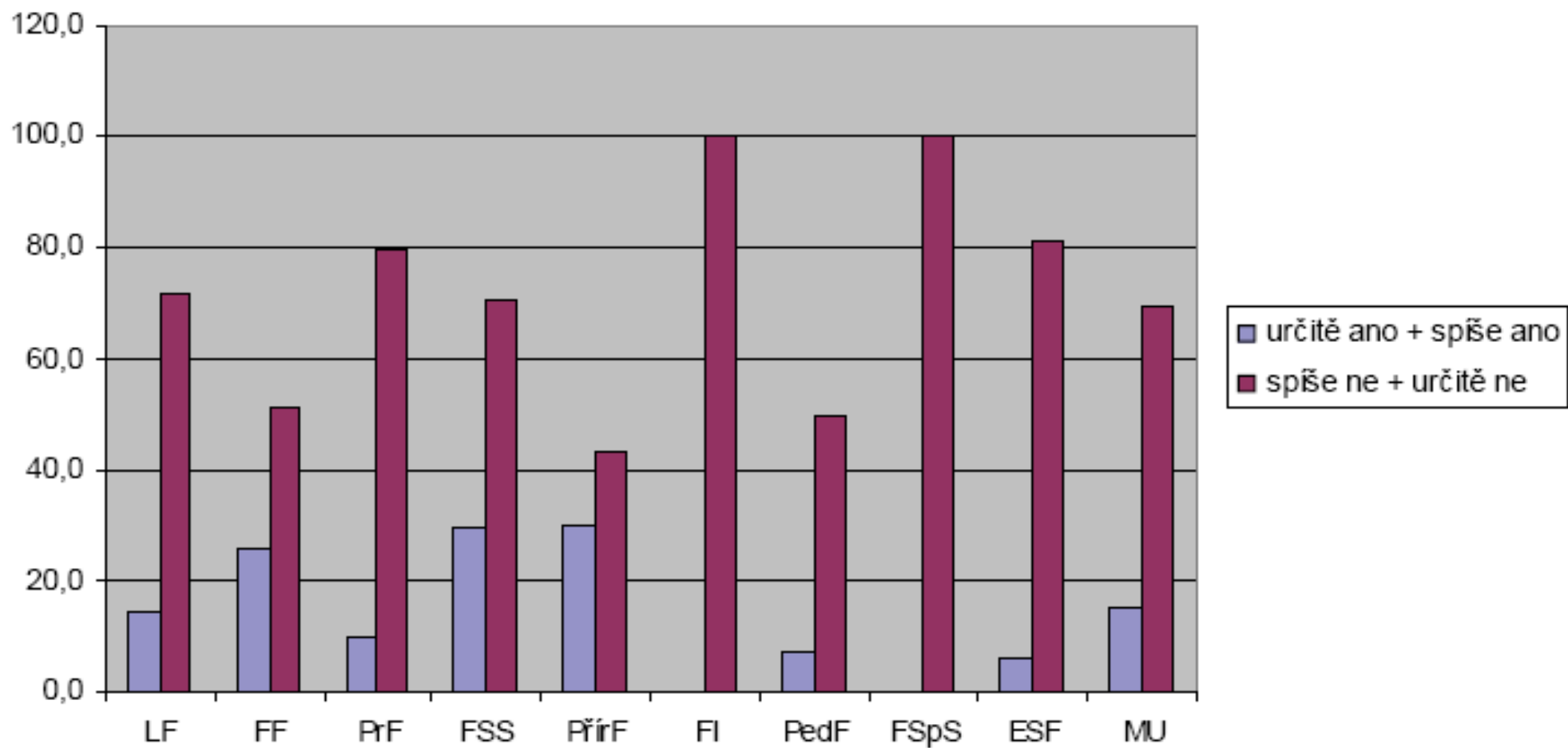


### Představy zatím nezaměst. absolventů o ceně své práce a "realita"

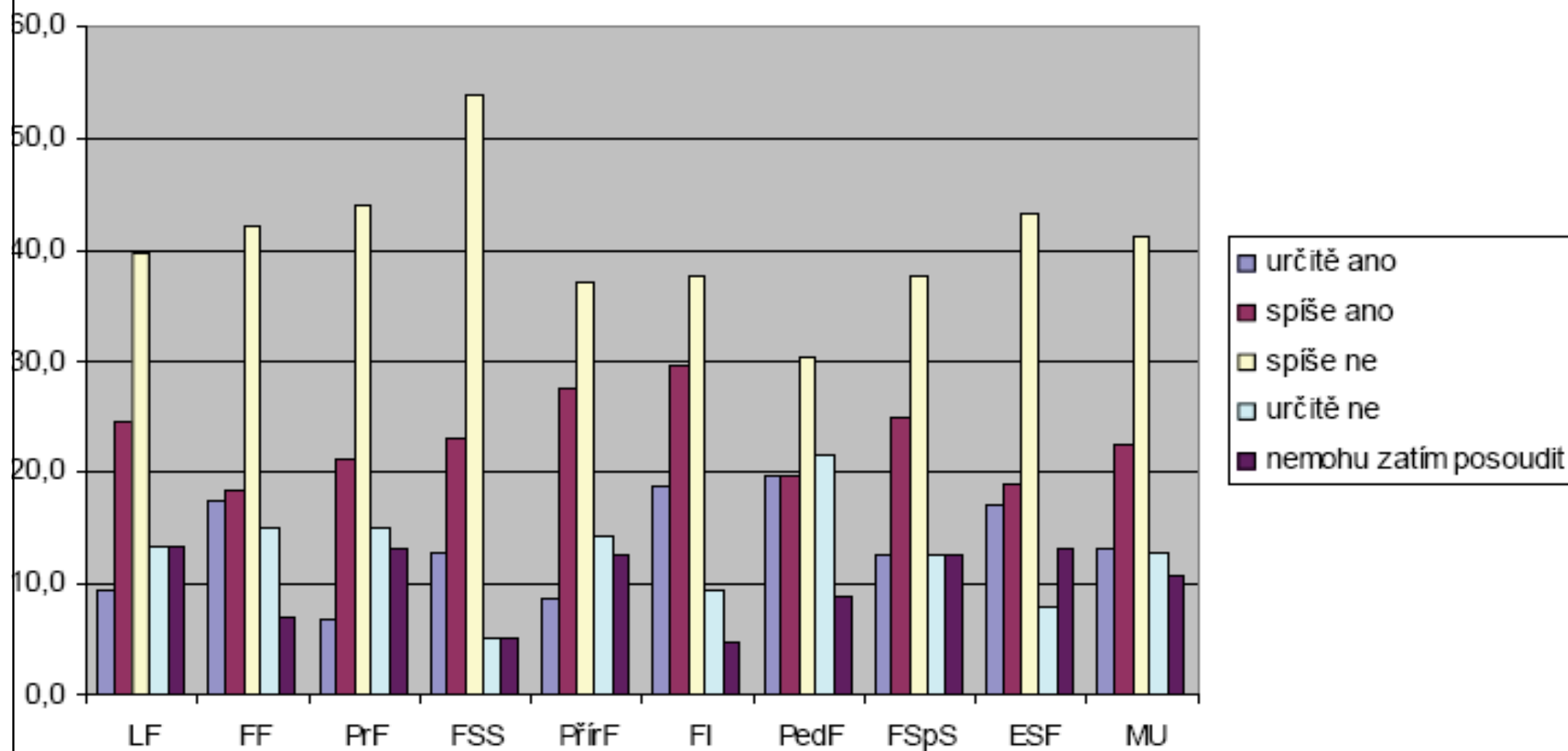


<b>Vystudovaná fakulta</b>	<b>Zaměstnaní v průměru dostali</b>	<b>Nezaměstnaní "by nešli pod"</b>	<b>Rozdíl = realita – očekávání</b>
LF	13915	9714	4201
FF	15160	14108	1051
PrF	16884	12491	4392
FSS	16313	14765	1548
PřirF	14436	11622	2814
FI	25111	20846	4265
PedF	15891	13000	2891
FSpS	16200	27500	-11300
ESF	21635	15586	6049
MU	17504	14060	3444

**Myslíte, že Vám hrozí nezaměstnanost?**  
(n = 252, z grafu byla vyloučena možnost "nevím")



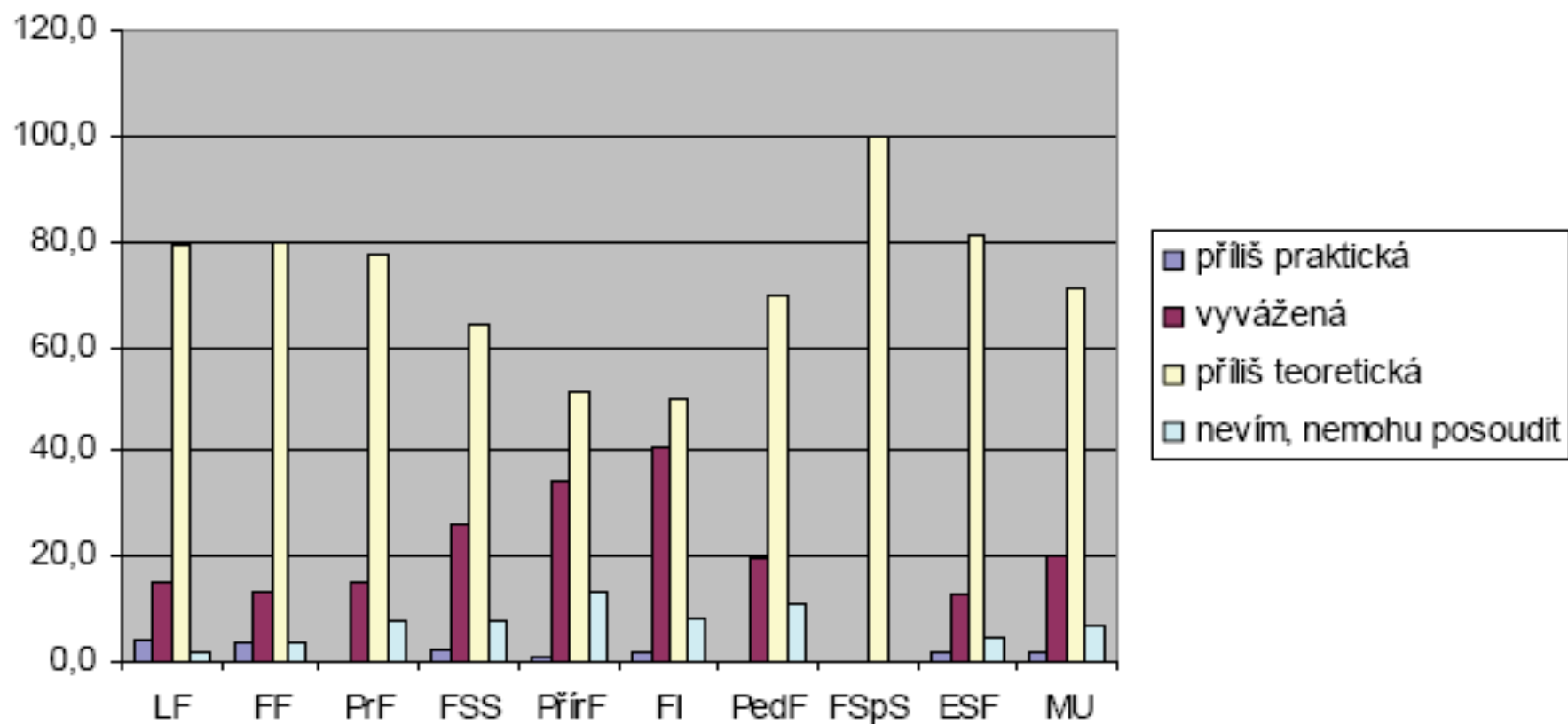
**Chtěl(a) byste v horizontu 2 – 3 let pracovat v zahraničí?**  
(n = 789)



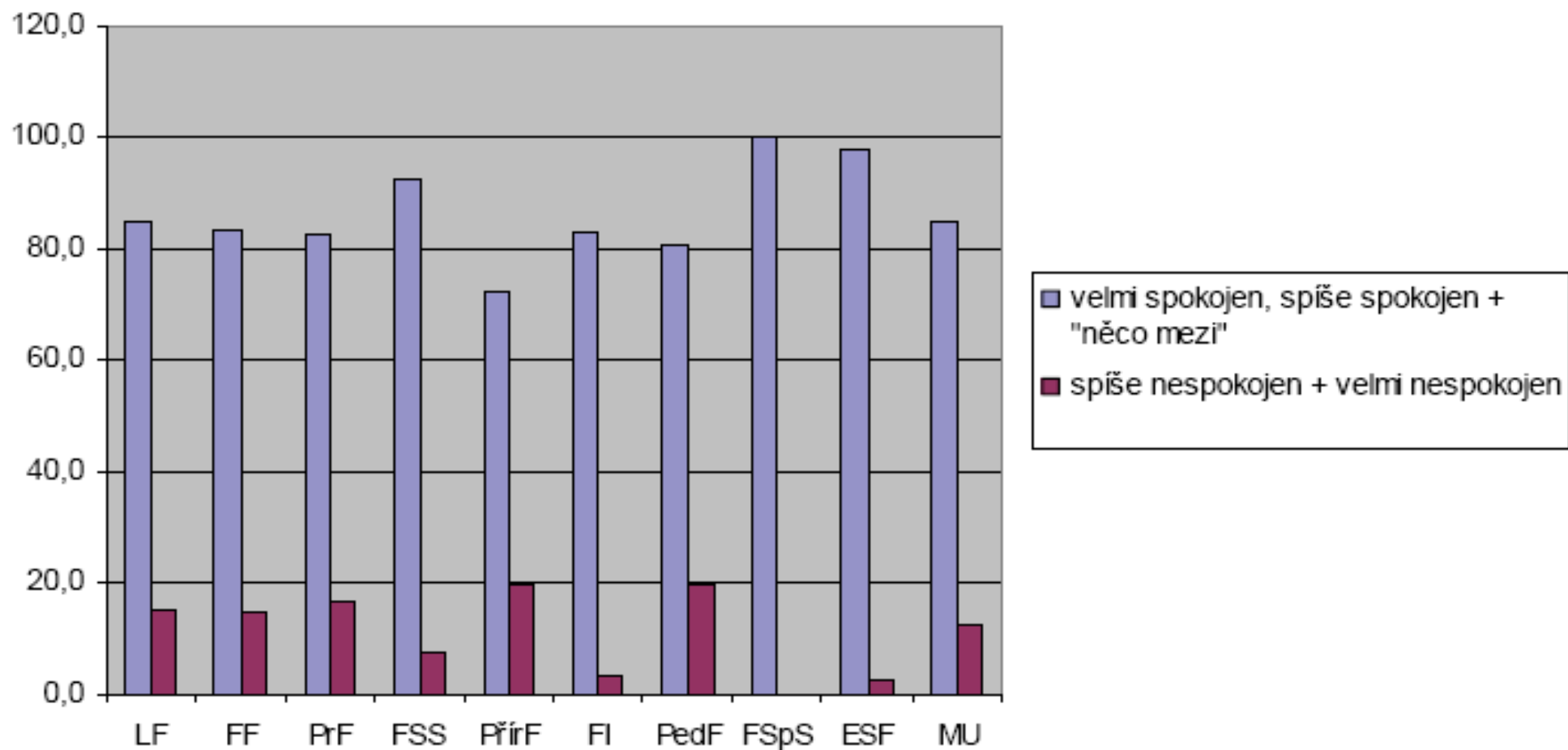


<b>Země</b>	<b>Preference</b>	<b>Země</b>	<b>Preference</b>
Velká Británie	160	Kanada	12
Německo	60	Finsko	10
USA	50	Itálie	10
Francie	46	Švýcarsko	10
Irsko	44	Rusko	7
Belgie	43	Slovensko	6
Rakousko	39	Česká republika	4
Holandsko	25	EU	4
Austrálie	23	Portugalsko	4
Švédsko	22	Dánsko	3
Nový Zéland	21	Řecko	3
Španělsko	21	Skandinávie	3
Norsko	13		

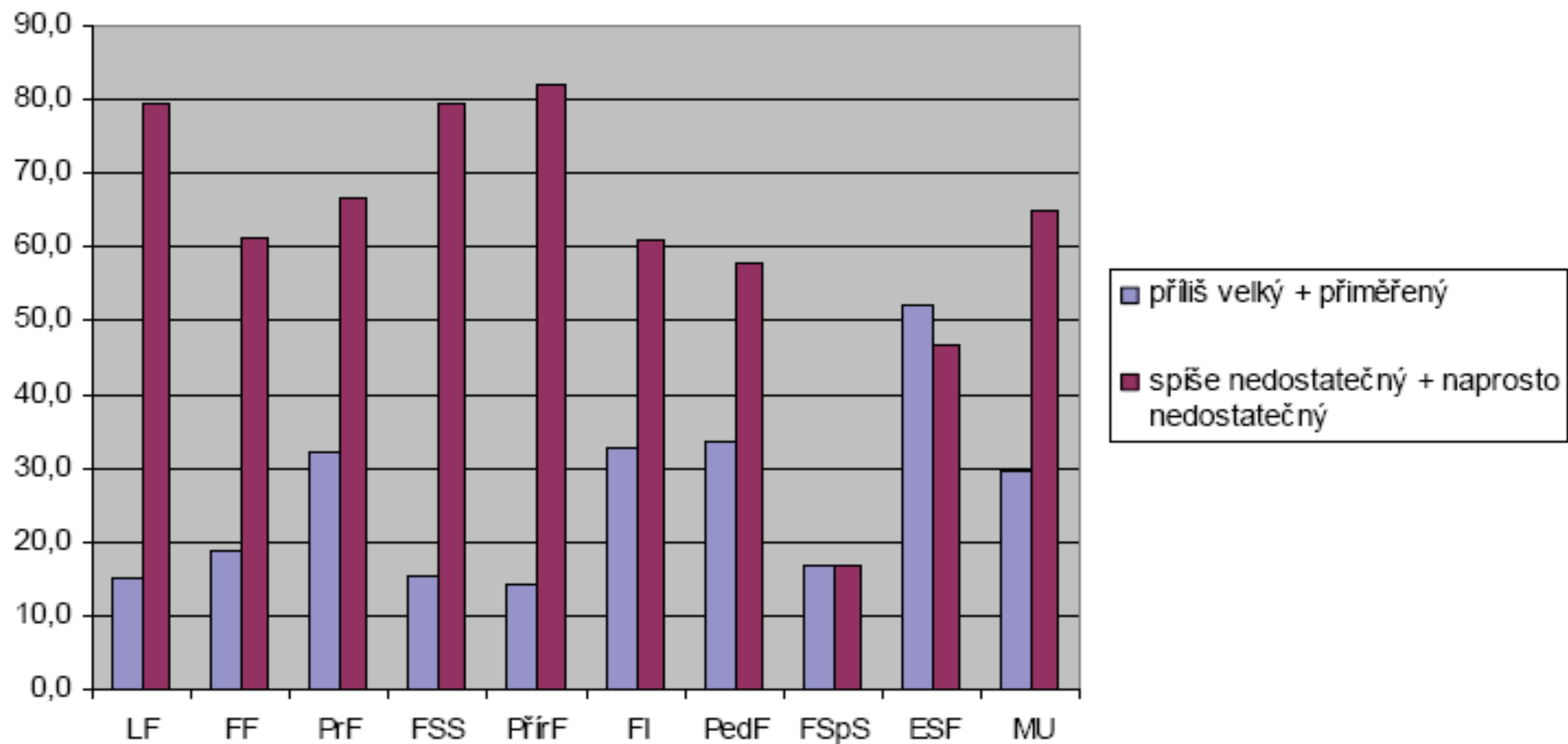
**Domníváte se, že suma znalostí a dovedností, kterou jste si během studia osvojil(a), byla z hlediska Vašich dalších potřeb: (n = 789)**



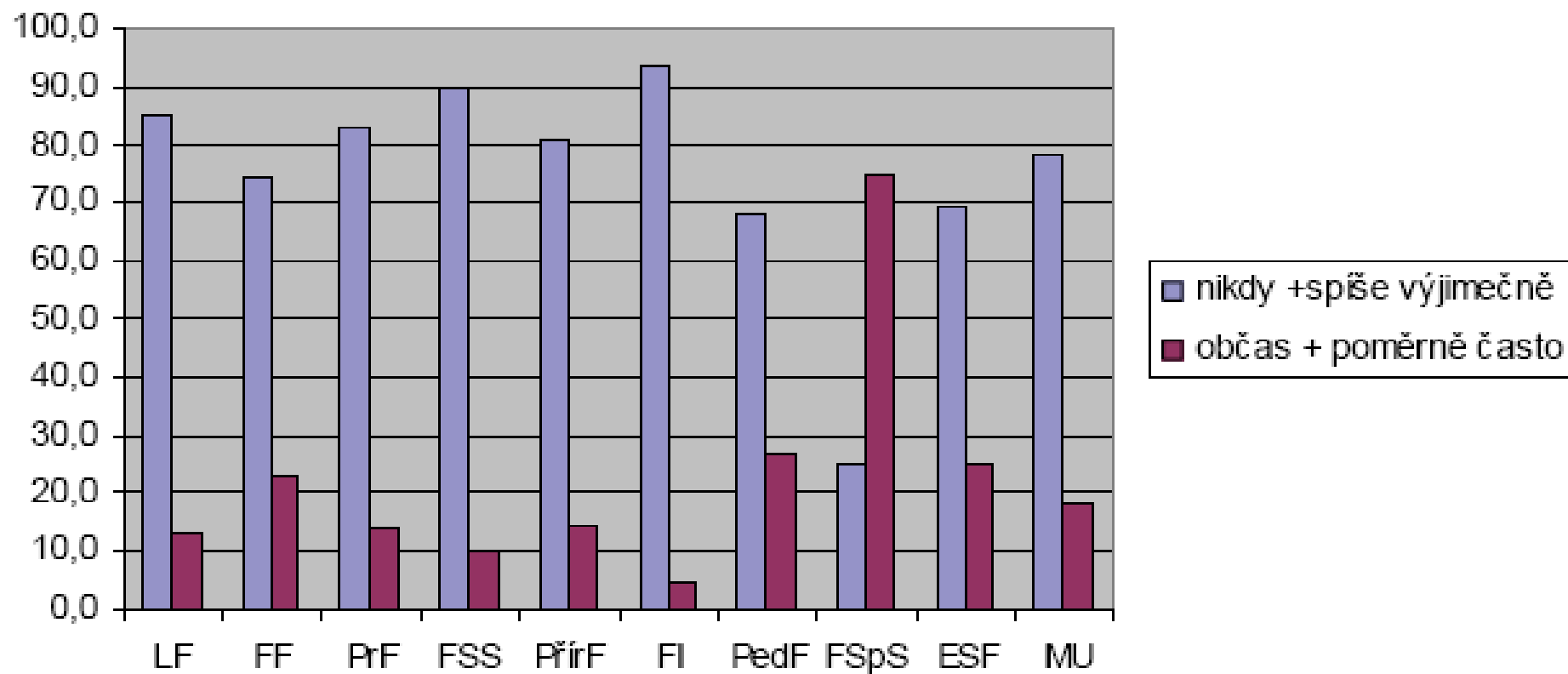
**Hodnocení vybavení knihoven odbornou literaturou**  
(n = 789, sloučené hodnoty)



**Jak byste hodnotil(a) rozsah výuky cizích jazyků pro nefilologické obory s ohledem na Vaše budoucí potřeby v profesionálním životě? (n = 753)**



**Setkal(a) jste se někdy s tím, že odborná úroveň učitele (učitelů)  
neodpovídala vysokoškolskému studiu?**  
(n = 789, sloučené hodnoty)



Domníváte se, že absolvování vysokoškolského studia na MU bylo z hlediska úsilí, které jste musel(a) během studia vynaložit ...  
(n = 789, vyloučeny možnosti "něco mezi" + "nevím")

