

---



# Ohrožené skupiny na trhu práce



# Rizikové skupiny na trhu práce

---

- občané se zdravotním postižením
- mladí lidé, mladiství uchazeči o zaměstnání, absolventi
- vyšší věkové kategorie
- nekvalifikovaní pracovníci, nízkokvalifikovaní pracovníci
- ženy, zejména pečující o děti do věku 15 let (popřípadě muži, pokud o děti pečují oni)
- členové minoritních skupin (rasově, kulturně, ale i nábožensky odlišní od většinové společnosti, nebo od toho co je vnímáno jako většinové), u nás je to zejména romské etnikum
- přicházející imigranti
- lidé dříve trestaní

# Úřady práce pak mezi rizikové skupiny uchazečů dále řadí:

---

- absolventy škol
- uchazeče společensky nepřizpůsobivé, často měnící zaměstnání, se špatnou pracovní morálkou
- osoby bydlící v okrajových částech okresu s omezenou dopravní obslužností

# Základní indikátory

---

- Specifické míry nezaměstnanosti
- Podíl na dlouhodobé příp. krátkodobé nezaměstnanosti.

# Osoby s nízkou kvalifikací

---

# Míra nezaměstnanosti osob se základním vzděláním

---

- Specifická míra nezaměstnanosti osob se základním vzděláním byla již v roce 2000 podstatně vyšší než u všech ostatních vzdělanostních (8,3% míra nezaměstnanosti celé populace).
- Ve čtvrtém čtvrtletí 2004 dosahovala průměrná míra nezaměstnanosti v celé populaci 8,2% a nad tuto hodnotu se dostala specifická míra nezaměstnanosti nejen u osob s nejvýše základním vzděláním, ale také u osob s výučním listem.
- Každý čtvrtý ekonomicky aktivní občan s nejvýše základním vzděláním byl ve čtvrtém čtvrtletí 2004 nezaměstnaný. V roce 2000 byl nezaměstnaný každý pátý občan s nejvýše dosaženým základním vzděláním.

**T a b u l k a 16** Specifické míry nezaměstnanosti podle dosaženého vzdělání

	2000			2004		
	zam.	nezam.	celkem	zam.	nezam.	celkem
základní	78,9	21,1	100,0	73,3	26,7	100,0
vyučen/a	91,7	8,3	100,0	90,9	9,1	100,0
střední s mat.	93,9	6,1	100,0	94,8	5,2	100,0
VŠ	96,7	3,3	100,0	98,0	2,0	100,0
<b>celkem</b>	<b>91,7</b>	<b>8,3</b>	<b>100,0</b>	<b>91,8</b>	<b>8,2</b>	<b>100,0</b>

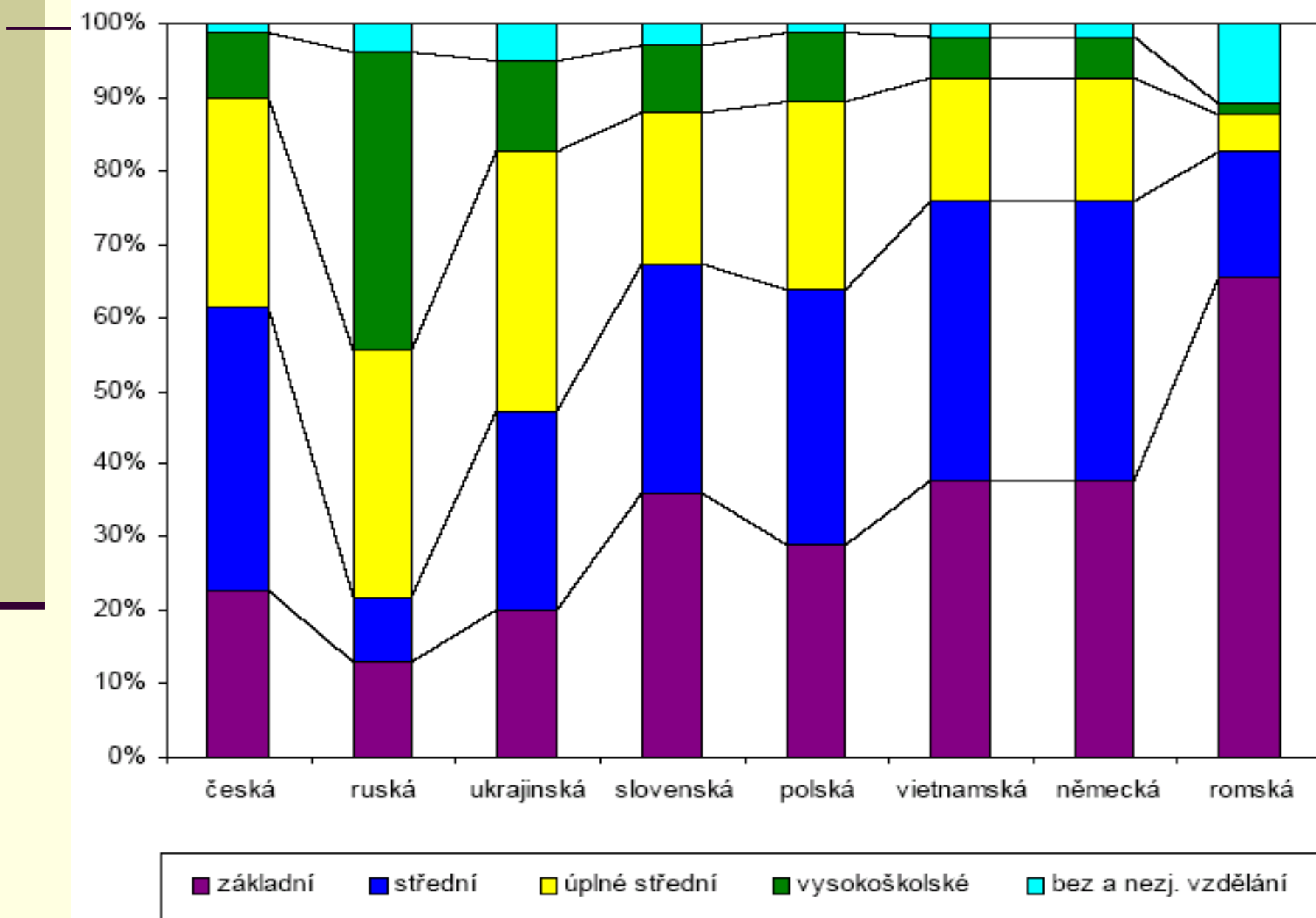
# Příčiny dosažení pouze základního vzdělání u mladých lidí

---

- vzdělání rodičů
- věk
- problémy s učením, nižší inteligence a další osobnostní charakteristiky
- zdravotní handicap a zdravotní stav obecně
- vliv okolí, kamarádů, známých, kteří mohou být bráni jako životní vzory
- vlivem společenských zvyklostí, hodnot, obyčejů, je vzdělání přikládán rozdílný význam mezi jednotlivými kulturami. Pro některá etnika pak vzdělání nemá takový význam, není mu přikládána taková důležitost pro život ve společnosti.



## Nejvyšší dosažené vzdělání obyvatelstva ve věku 15 let a více u vybraných národností (údaje v %)



# Charakteristiky lidí se základním vzděláním

---

- riziko nezaměstnanosti (dlouhodobá, opakovaná)
- marginalizace
- účast na sekundárním trhu práce
- někdy označováni jako „cílové skupiny“
- historický vývoj

# Kumulace handicapů

---

- základní vzdělání – vyšší věk
- základní vzdělání – občan se zdravotním postižením
- základní vzdělání – osoba pečující o děti ve věku do 15 let
- základní vzdělání – člen minoritní skupiny (zejména pak rómského etnika)
- základní vzdělání – přicházející imigrant

# Matky (otcové) s dětmi

---

**T a b u l k a 8 Počet osamělých otců a matek žijících se svými dětmi do 15 let věku**

	2000		2004	
	četnost	validní %	četnost	validní %
<b>muž</b>	7 619	7,2	16 469	12,5
<b>žena</b>	98 435	92,8	115 527	87,5
<b>celkem</b>	<b>106 054</b>	<b>100,0</b>	<b>131 996</b>	<b>100,0</b>

# Osoby se ZP

---

## Osobami se zdravotním postižením podle § 67 zákona č. 435/2004 Sb., o zaměstnanosti jsou fyzické osoby, které jsou:

---

- orgánem sociálního zabezpečení uznány **plně invalidními** (osoby s těžším zdravotním postižením),
- orgánem sociálního zabezpečení uznány **částečně invalidními**,
- rozhodnutím orgánu sociálního zabezpečení uznány **zdravotně znevýhodněnými**.

- 
- Podobně jako nízké dosažené vzdělání i zdravotní poškození významně zvyšuje riziko nezaměstnanosti.
  - I přestože se výrazně nezměnil počet osob se ZP (ve sledovaném období, tj. 2000 a 2004, samotný vliv zdravotního postižení na úspěšnost na trhu práce se změnil.
  - Mírně se zvýšila míra nezaměstnanosti u osob s lehčím postižením, ale velmi výrazně klesla míra nezaměstnanosti u osob s těžším zdravotním postižením.



**T a b u l k a 25 Specifické míry nezaměstnanosti osob se zdravotním postižením**

	2000			2004		
	zaměstnaní	nezaměstnaní	celkem	zaměstnaní	nezaměstnaní	celkem
<b>ne</b>	92,2	7,8	100,0	92,4	7,6	100,0
<b>ano, bez těžšího poškození</b>	70,2	29,8	100,0	67,4	32,6	100,0
<b>ano, s těžším poškozením</b>	73,3	26,7	100,0	84,0	16,0	100,0
<b>celkem</b>	91,7	8,3	100,0	91,8	8,2	100,0

# Aktivní politika zaměstnanosti

---

- Rekvalifikace – z dlouhodobého hlediska nejúčinnější nástroj
- Nejvíce využívány veřejně prospěšné práce, rekvalifikace, společensky účelová pracovní místa

Tabulka č. 3.1: Nástroje aktivní politiky zaměstnanosti

Nástroje aktivní politiky zaměstnanosti		Konkrétní opatření státu v rámci politiky zaměstnanosti
Zprostředkování práce		Činnost úřadů práce
Intenzivní poradenství a kurzy v hledání práce		Činnost úřadů práce
Podpora pracovní mobility		Příspěvek na dopravu zaměstnanců
Pracovní příprava a výcvik	Pro nezaměstnané	Rekvalifikace
	Pro zaměstnané	Příspěvek na zapracování
	Pro mládež	Příspěvek při přechodu na nový podnikatelský program
Podpora tvorby nových pracovních míst	V soukromém sektoru	Investiční pobídky
	Ve veřejném sektoru	Veřejně prospěšné práce Společensky účelná pracovní místa
	Pro osoby začínající s podnikáním	Překlenovací příspěvek Příspěvek při přechodu na nový podnikatelský program
Opatření pro znevýhodněné a handicapované		Veřejně prospěšné práce Společensky účelná pracovní místa Příspěvek na zapracování Opatření APZ na podporu zaměstnávání osob se zdravotním postižením

# Podpora zaměstnávání osob se ZP

---

## **Příspěvek na podporu zaměstnávání osob se zdravotním postižením**

Zaměstnavateli zaměstnávajícímu více než 50 % osob se zdravotním postižením z celkového počtu svých zaměstnanců se poskytuje dle § 78 zákona o zaměstnanosti příspěvek na podporu zaměstnávání těchto osob. Výše příspěvku činí měsíčně:

- 0,66 násobku průměrné měsíční mzdy v národním hospodářství za první až třetí čtvrtletí předchozího kalendářního roku za každou zaměstnanou osobu s těžším zdravotním postižením,
- 0,33 násobku průměrné měsíční mzdy v národním hospodářství za první až třetí čtvrtletí předchozího kalendářního roku za každou jinou zaměstnanou osobu se zdravotním postižením.

- 
- **Částečně invalidní** jestliže z důvodu dlouhodobě nepříznivého zdravotního stavu poklesla jeho schopnost soustavné výdělečné činnosti nejméně o 33 % a také tehdy, jestliže mu dlouhodobě nepříznivý zdravotní stav značně ztěžuje obecné životní podmínky.
  - Za **zdravotně znevýhodněnou osobu** se považuje fyzická osoba, která má takovou funkční poruchu zdravotního stavu, při které má zachovánu schopnost vykonávat soustavné zaměstnání nebo jinou výdělečnou činnost, ale její možnosti být nebo zůstat pracovně začleněna, vykonávat dosavadní povolání nebo využít dosavadní kvalifikaci jsou podstatně omezeny z důvodu jejího dlouhodobě nepříznivého zdravotního stavu.
  - Za **dlouhodobě nepříznivý zdravotní stav** se pro účely tohoto zákona považuje nepříznivý stav, který podle poznatků lékařské vědy má trvat déle než jeden rok a podstatně omezuje psychické, fyzické nebo smyslové schopnosti a tím i možnost pracovního uplatnění.

# Motivy k zaměstnávání osob se ZP

---

Zákon č. 586/1992 Sb. o daních z příjmu, ve znění pozdějších předpisů, umožňuje zaměstnavatelům **snížit si daň**, pokud zaměstnávají pracovníky se zdravotním postižením:

- O částku 18.000,- Kč za každého zaměstnance se zdravotním postižením,
- o částku 60.000,- Kč za každého zaměstnance s těžším zdravotním postižením,
- o polovinu daně u poplatníků zaměstnávajících nejméně 25 zaměstnanců, u nichž podíl zaměstnanců, kteří jsou osobami se zdravotním postižením, činí více než 50 % průměrného ročního přepočteného počtu všech jejich zaměstnanců.

# Podpora zaměstnávání osob se ZP

---

## **Příspěvek na vytvoření chráněného pracovního místa:**

- Pro osobu se zdravotním postižením může na základě písemné dohody uzavřené mezi úřadem práce a zaměstnavatelem činit maximálně osminásobek průměrné mzdy za první až třetí čtvrtletí předchozího kalendářního roku tj. (částka za rok 2007)
- Pro člověka s těžším zdravotním postižením pak maximálně dvanáctinásobek (částka za rok 2007).

# Podpora zaměstnávání osob se ZP

---

## **Příspěvek na vytvoření chráněné pracovní dílny**

- může činit max. osminásobek průměrné mzdy v národním hospodářství za první až třetí čtvrtletí předchozího kalendářního roku na každé pracovní místo v chráněné pracovní dílně vytvořené pro osobu se zdravotním postižením, což činí max. 147.368,- Kč
- a dvanáctinásobek této mzdy na pracovní místo pro osobu s těžším zdravotním postižením tj. max. 221.052,- Kč



# Podpora zaměstnávání osob se ZP

---

## **Příspěvek na částečnou úhradu provozních nákladů na chráněné pracovní místo**

- Roční výše příspěvku může činit max. trojnásobek průměrné mzdy v národním hospodářství za první až třetí čtvrtletí předchozího kalendářního roku.
- V roce 2007 může být tedy příspěvek poskytován ve výši max.

# Podpora zaměstnávání osob se ZP

---

Úřad práce může na základě dohody se zaměstnavatelem poskytnout zaměstnavateli i **příspěvek na částečnou úhradu provozních nákladů chráněné pracovní dílny**.

- Výše tohoto příspěvku může činit max. čtyřnásobek průměrné mzdy na jednoho zaměstnance, který je osobou se zdravotním postižením, tedy max. ,- Kč
- a max. šestinásobek průměrné mzdy na jednoho zaměstnance, který je osobou s těžším zdravotním postižením, tedy .

# Povinnost zaměstnávat osoby se ZP

---

Podle zákona č. 435/2004 Sb., o zaměstnanosti je každý zaměstnavatel s více než 25 zaměstnanci v pracovním poměru povinen zaměstnávat osoby se zdravotním postižením. Povinnost lze splnit třemi způsoby:

- přímým zaměstnáváním zdravotně postižených osob (§ 81, odst. 1),
- odebráním výrobků od zaměstnavatelů zdravotně postižených (§ 81, odst. 2),
- odvodem do státního rozpočtu (§ 82).

# Zaměstnanost osob se ZP

Rok	Celkový počet zaměstnaných osob	Počet zaměstnaných osob se ZP	Rozdíl ve srovnání s předchozím rokem	Podíl zaměstnaných osob se ZP na celkovém počtu zaměstnaných osob
1999	4 764 100	103 900	-12 500	<b>2,18 %</b>
2000	4 731 600	90 200	-13 700	1,91 %
2001	4 750 200	83 900	-6 300	1,77 %
2002	4 796 000	95 100	<b>11 200</b>	1,98 %
2003	4 733 200	97 200	<b>2 100</b>	<b>2,05 %</b>
2004	4 706 600	93 900	-3 300	2,00 %
2005*	4 727 600	86 700	-7 200	1,83 %

# Nezaměstnanost osob se ZP

Rok	Evidence uchazečů o zaměstnání	Evidence uchazečů se ZP	Podíl uchazečů se ZP na celkovém počtu uchazečů o zaměstnání	Volná pracovní místa	Volná pracovní místa pro ZP	Průměrný počet uchazečů se ZP připadající na 1 volné pracovní místo
1999	487 600	x	x	35 100	1 300	39,9
2000	457 400	59 025	12,90 %	52 100	2 800	21,0
2001	461 900	61 518	13,32 %	52 100	2 100	29,2
2002	514 400	66 907	13,01 %	40 700	1 700	38,3
2003	542 400	71 806	13,24 %	40 200	1 600	45,2
2004	541 700	74 700	13,79 %	51 200	1 700	48,3
2005*	489 700	74 300	<b>15,17 %</b>	x	x	<b>54,1</b>

# Podporované zaměstnání (pracovní rehabilitace)

---

- Poradenská činnost
- Teoretická a praktická příprava (příprava na budoucí povolání podle zvláštních předpisů, příprava k práci, specializované rekvalifikační kurzy)
- Zprostředkování, udržení a změnu zaměstnání
- Vytváření vhodných podmínek pro výkon zaměstnání nebo jiné výdělečné činnosti

# Absolventi na trhu práce

---

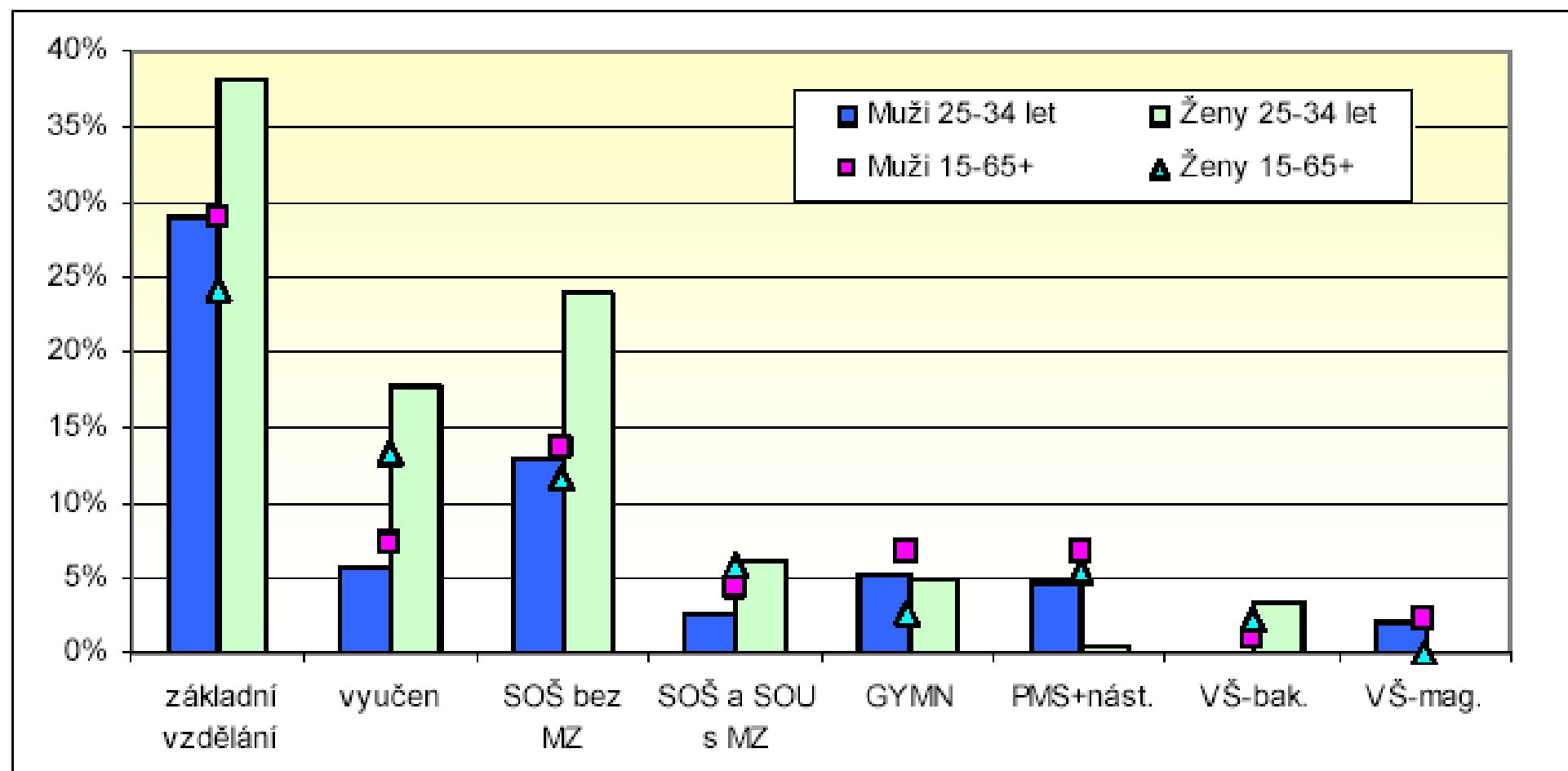
# Nezaměstnanost mladých lidí

---

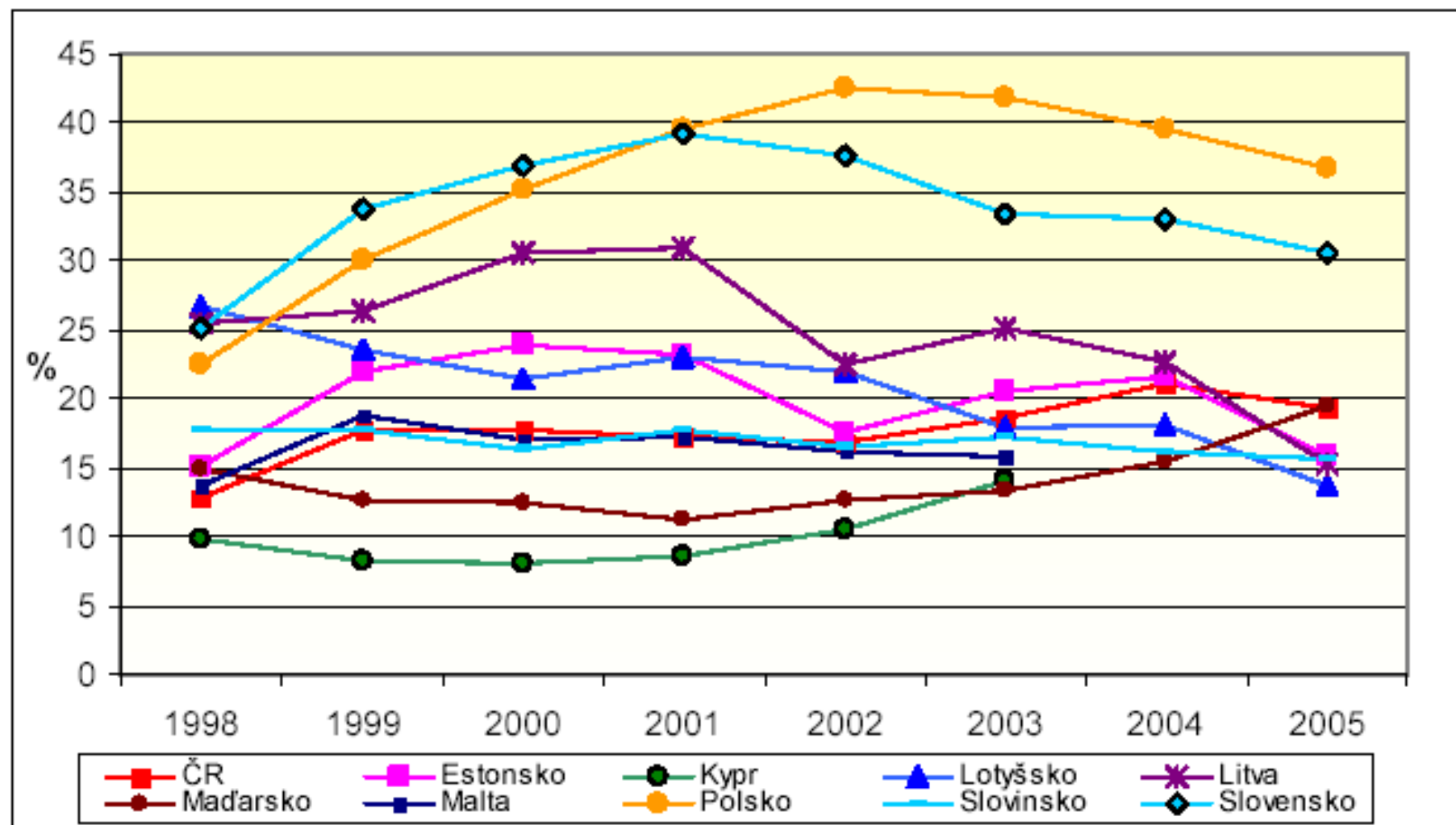
- Nevýhoda oproti starší věkové kategorii
- Míra nez. mladých lidí je asi o 2,5 násobek větší než míra nezaměstnanosti v ekonomice
- Ve věku 25-34 let se míra nezaměstnanosti snižuje
- Riziko nezaměstnanosti se snižuje s růstem vzdělání
- Riziko nezaměstnanosti je chybějící praxí a nedostatečným pracovním návykům (nepatří mezi nejrizikovější skupiny)



Obr. 22 Míra nezaměstnanosti mladých lidí ve věku 25-34 let podle nejvýše dosaženého vzdělání a podle pohlaví (2004)

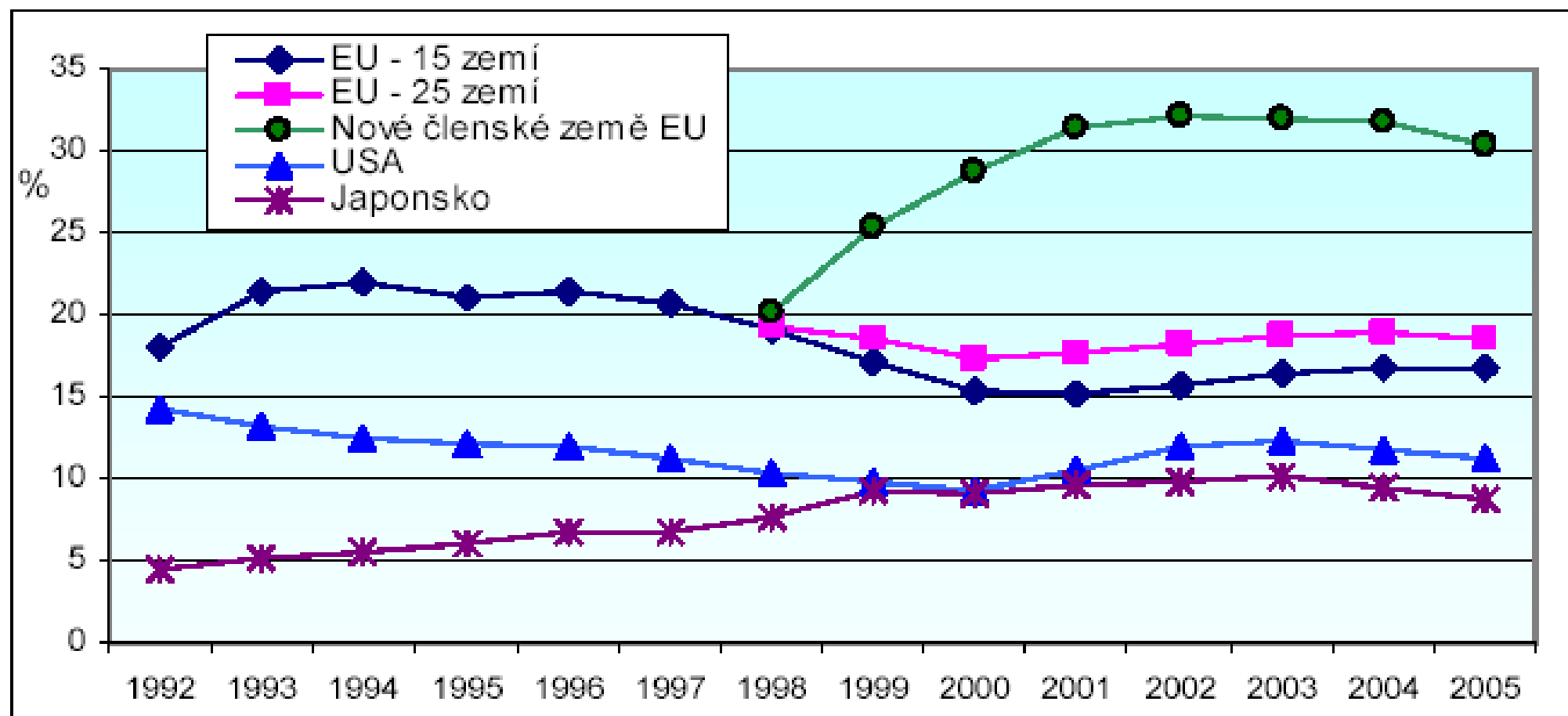


Obr. 16 Míra nezaměstnanosti mladých lidí ve věku 15–24 let v nových členských zemích EU



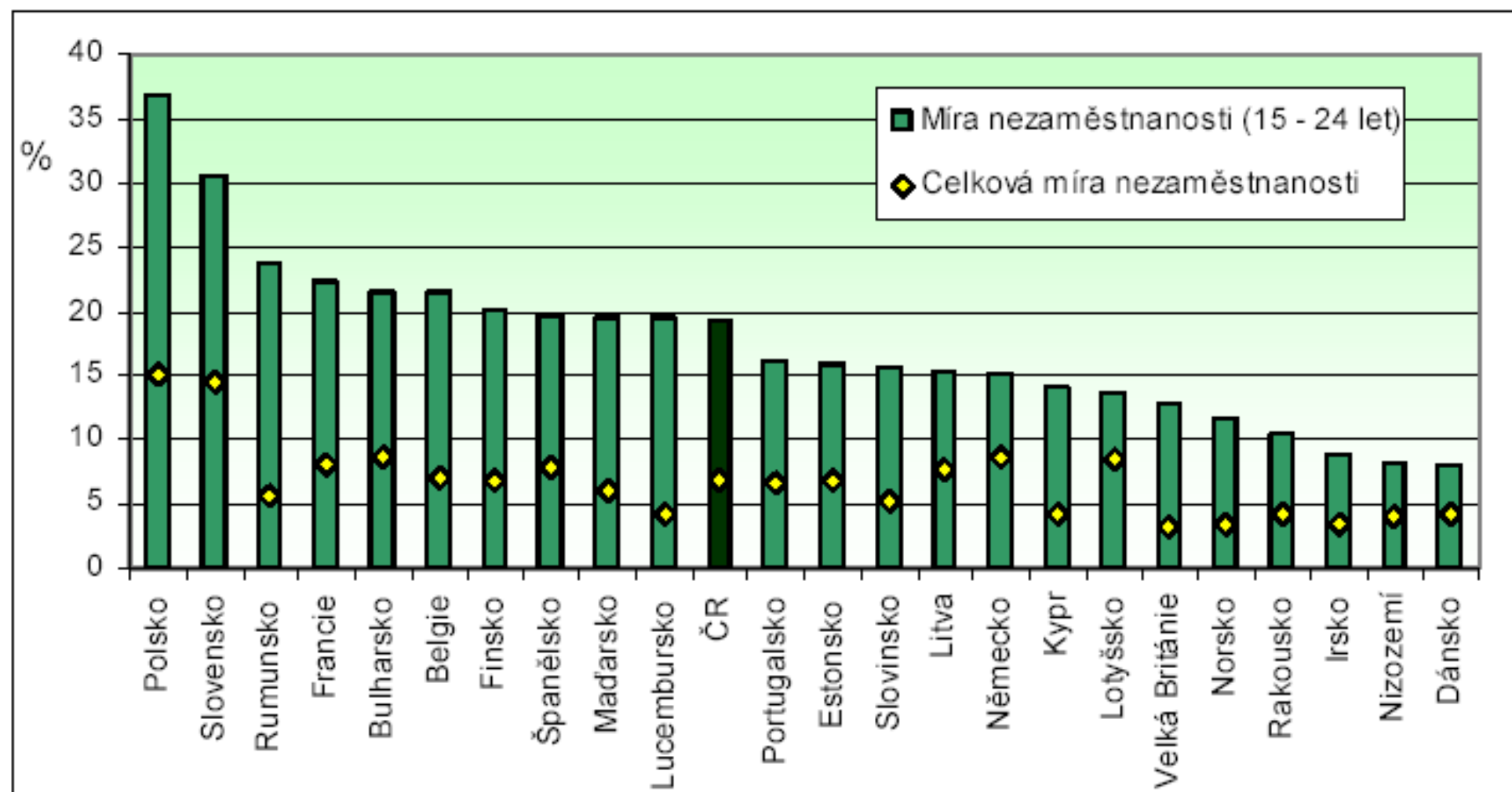
Pramen: Eurostat

Obr. 15 Míra nezaměstnanosti mladých lidí ve věku 15–24 let ve světě (1992–2005)



Pramen: Eurostat

Obr. 17 Míra nezaměstnanosti mladých lidí ve věku 15–24 let ve vybraných evropských zemích (2005)



Pramen: Eurostat

# Podpora zaměstnávání mladých lidí

---

- Individuální akční plán – poradenská technika, vypracovává ho ÚP, určen pro osoby do 25 let (u absolventů VŠ do 2 let po absolvování, nejdéle však do 30 let) - první příležitost/nový start
- Příspěvek na zapracování (3 měsíce, ½ min. mzdy)
- Společensky účelná místa
- Rekvalifikace
- Cílené programy k řešení nezaměstnanosti (možnosti realizace omezené, spíše budoucnost)

# Společensky účelná pracovní místa

Měsíc	Vytvořená místa		Umístění uchazeči		Z uchaz. na SÚPM		Čerpáno v tis.Kč	
	Stav na konci sled.měs.	Celkem od poč. roku	Stav na konci sled.měs.	Celkem od poč. roku	Absolv. a mladiství	Občané se ZP	Stav na konci sled.měs.	Celkem od poč. roku
<b>IX/05</b>	<b>226</b>	<b>188</b>	<b>232</b>	<b>191</b>	<b>47</b>	<b>8</b>	<b>1 577</b>	<b>11 909</b>
X/05	230	214	236	217	50	10	1 157	13 066
XI/05	223	237	221	241	46	9	1 428	14 494
XII/05	213	253	212	258	47	12	1 203	15 697
I/06	190	0	190	1	44	11	1 074	1 074
II/06	194	37	192	38	37	10	1 040	2 114
III/06	203	64	201	67	39	10	1 103	3 217
IV/06	190	79	189	83	40	13	905	4 122
V/06	190	100	190	104	34	14	925	5 047
VI/06	189	112	188	116	49	16	983	6 030
VII/06	194	121	193	125	32	15	843	6 873
VIII/06	179	141	179	145	32	14	937	7 810
<b>IX/06</b>	<b>166</b>	<b>165</b>	<b>166</b>	<b>169</b>	<b>33</b>	<b>14</b>	<b>958</b>	<b>8 768</b>

# Starší osoby

---

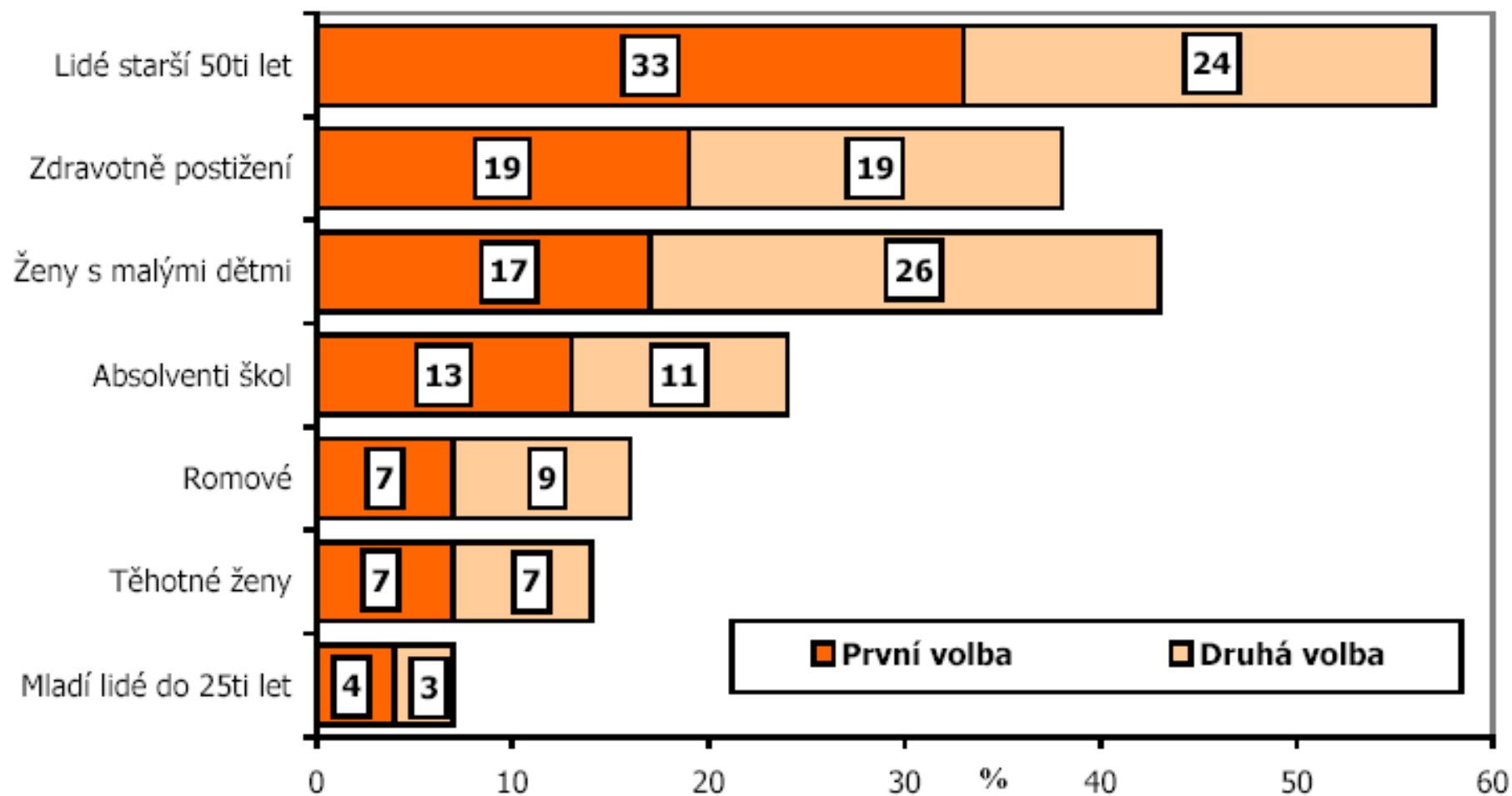
- 
- Vyšší věk je běžně považován za rizikový faktor vzhledem k šancím na trhu práce.
  - Na datech z VŠPS se však tento předpoklad nepotvrzuje. Zde spíše platí pravý opak - s rostoucím věkem klesají specifické míry nezaměstnanosti, a tím tedy i riziko nezaměstnanosti pro osoby v nejvyšší věkové kategorii.



**T a b u l k a 23 Specifické míry nezaměstnanosti v jednotlivých věkových kategoriích**

	2000			2004		
	zaměstnaní	nezaměstnaní	celkem	zaměstnaní	nezaměstnaní	celkem
<b>15 - 30 let</b>	87,3	12,7	100,0	86,8	13,2	100,0
<b>31 - 50 let</b>	93,1	6,9	100,0	93,6	6,4	100,0
<b>51+</b>	94,6	5,4	100,0	93,8	6,2	100,0
<b>celkem</b>	<b>91,7</b>	<b>8,3</b>	<b>100,0</b>	<b>91,8</b>	<b>8,2</b>	<b>100,0</b>

**"Z následujících skupin vyberte podle pořadí dvě, o kterých se domníváte, že právě tyto dvě skupiny lidí mají nejhorší podmínky pro uplatnění na trhu práce u nás"**



Pramen: STEM, TR 06/03, Postavení zaměstnanců nad 50 let, 1 011 respondentů

Tabulka č. 7: Přehled nezaměstnanosti osob nad 50 let podle krajů, stav ke konci roku 2002

Kraj	Míra nezaměstnanosti v %	Podíl osob nad 50 let na celkovém počtu nezaměstnaných v %	Podíl žen na nezaměstnaných starších 50 let	Okres s nejvyšším % nezaměstnaných nad 50 let v kraji	Okres s nejnižším % nezaměstnaných nad 50 let v kraji
Praha	3,7	23,8	49,9	Praha 1 - 29,6	Praha 5 - 18,5
Středočeský kraj	7,2	20,3	50,0	Praha - západ - Kladno, 25,6	Benešov 18,3
Jihočeský kraj	6,7	18,4	48,4	Č. Krumlov - 20,6	Č. Budějovice - 16,1
Plzeňský kraj	7,1	21,3	45,3	Rokycany - 24,2	Plzeň - sever - 20
Karlovarský kraj	10,1	18,7	43,3	Cheb - 22,9	Sokolov - 14,6
Ústecký kraj	17,1	18,1	48,7	Litoměřice - 20,6	Most - 15,8
Liberecký kraj	8,7	19,6	48,1	Liberec - 23,1	Jablonec n. N. - 13,5
Královéhradecký kraj	7,3	19,6	48,3	Trutnov - 22,8	Náchod - 16,5
Pardubický kraj	8,7	20,3	46,3	Pardubice - 22,4	Ústí n. O. - 18,6
Vysočina	8,3	17,8	49,0	Havlíčkův Brod - 20,9	Žďár n. Sázavou - 15,0
Jihomoravský kraj	11,2	18,9	45,2	Znojmo - 21,5	Hodonín - 17,2
Zlínský kraj	10,2	19,9	43,3	Uherské Hradiště - 20,9	Kroměříž 17,8
Moravskoslezský kraj	15,9	19,1	46,6	Frýdek-Místek - 22,0	Opava - 17,5
Olomoucký kraj	12,2	19,7	45,5	Olomouc - 20,6	Šumperk - 17,7
Celkem ČR	9,8	19,4	46,9		

Zdroj: MPSV - SSZ; ÚP Praha

# Charakteristika starších osob

---

- špatné návyky a neovládají cizí jazyky
- Zaměstnanci, kteří už oslavili padesátku, nejsou českými zaměstnavateli příliš žádáni.
- Ti si totiž myslí, že starší lidé nejsou dostatečně flexibilní, mají zastaralé pracovní návyky, nemají dostatečné vzdělání, neovládají cizí jazyky, jsou neproduktivní a ekonomicky nákladní.

# Charakteristika starších lidí

---

- více než 27 procent neaktivních osob ve věku 55 až 64 let by ve skutečnosti chtělo pracovat
- možnosti k celoživotnímu vzdělávání (jen tři procenta starších lidí v ČR absolvují další vzdělávání)
- dobrou znalostí angličtiny se může pochlubit jen šest procent žen a pět procent mužů ve věku 50 až 59 let.
- méně než padesát procent starších mužů a čtyřicet procent starších žen ochotno se requalifikovat a jen čtvrtina z nich je připravena naučit se nový jazyk
- že z celkového počtu účastníků requalifikací představují lidé starší 50 let méně než 7 procent, i když tvoří více než 17 % z celkového počtu nezaměstnaných.

**T a b u l k a 5 Charakteristiky práce a pracovního místa připisované vyššímu věku pracovníka (v % souhlasných odpovědí)**

	celkem	věk respondenta		
		15-29	30-49	50+
<b>typ „nedostatečnost“</b>				
chybí jim znalosti práce s moderní technikou a počítačem	65	66	68	62
mají problémy se zrakem nebo sluchem	52	45	51	58
neumějí se už přizpůsobovat změnám	42	44	46	35
už neudělají tolik práce jako dříve	31	35	34	27
<b>typ „nadbytečnost“</b>				
nechtějí odejít a uvolnit tak své místo mladším	35	41	37	31
nadřizení by je rádi propustili	22	21	19	27
v kolektivu spolupracovníků nejsou oblíbení	13	16	13	12
<b>typ „výjimečnost“</b>				
mají více zkušeností	78	81	72	85
jsou výkonnější než někteří mladší kolegové	35	32	30	44
více se snaží	30	23	25	41

*Zdroj: Ageismus 2003, vlastní výpočty.*

**T a b u l k a 6** Hodnota stáří na pracovním trhu v konkurenci mladších kohort (souhlas s výrokem, v %)

	celkem	věk respondenta		
		15-29	30-49	50+
Starší lidé by měli uvolňovat svá pracovní místa mladším, protože ti jsou výkonnější a schopnější.	40	55	38	28
Už nemá moc cenu, aby se lidé po padesátce dál něčemu učili.	15	19	14	14

*Zdroj: Ageismus 2003, vlastní výpočty.*

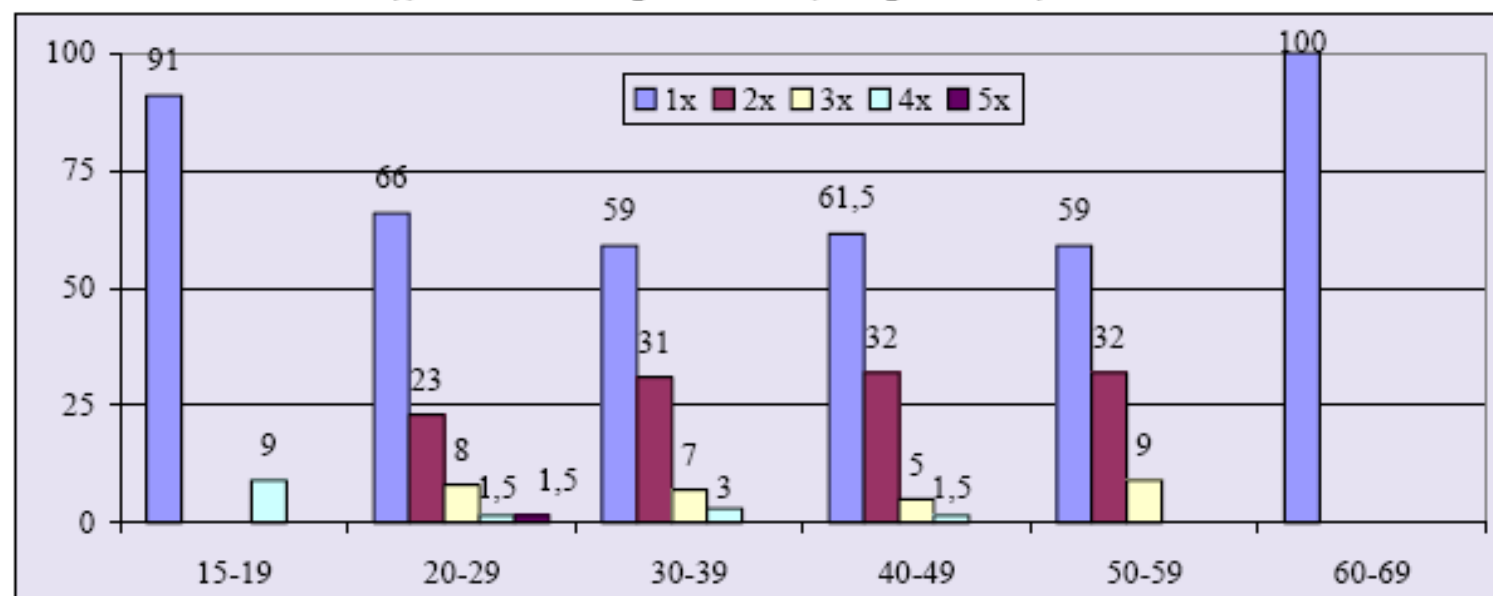
**T a b u l k a 7 Mezigenerační spolupráce na pracovišti z pohledu starší generace (součet variant rozhodně (ne)souhlasím a (ne)souhlasím, v %)**

	souhlasím	nesouhlasím
Vedoucí dávají přednost mladým pracovníkům, které pokládají za rychlejší a přizpůsobivější oproti starším pracovníkům.	66	34
Starší pracovníci jsou vnímáni jako neschopní zvládat nové technologie či pracovní postupy.	40	60
Mladší spolupracovníci si většinou váží zkušenosti starších.	63	37
Mnozí z mladých se rádi nechají poučit od starších spolupracovníků.	53	47
Mnozí starší pracovníci si rádi nechají poradit od mladších kolegů.	44	56

*Zdroj: Život ve stáří 2002, vlastní výpočty.*



**Gr a f 8 Počet zkušeností s nezaměstnaností u osob, jež takovou zkušenost měly (bez ohledu na délku trvání), dle věku respondenta (sloupcová %)**



Zdroj: Ageismus 2003, vlastní výpočty. Pozn.: Odpovídali pouze ti, jež mají zkušenost s nezaměstnaností.

- 
- Mareš (2002) ve svém výzkumu mezi nezaměstnanými uvádí, že 40 % osob ve věku nad čtyřicet let a téměř všichni starší padesáti pěti let se alespoň jednou setkali s odmítnutím z důvodu svého (vyššího) věku.

**T a b u l k a 11 Pocity provázející ztrátu zaměstnání dle věku respondenta. Podsoubor osob nezaměstnaných v době dotazování (sloupcová %)**

Otázka: „*Jaký byl pro Vás pocit ztratit zaměstnání?*“

pocity provázející ztrátu zaměstnání	věkové kategorie		
	18-29	30-49	50+
Bylo to, jako by se zhroutil dosavadní svět.	9	15	27
Velmi mne to sebralo.	32	56	69
Dotklo se mne to jen málo.	35	10	4
Neznamenalalo to pro mne nic zvláštního.	24	19	0

*Zdroj: Výzkum Trh práce 2001, vlastní výpočty.*

**T a b u l k a 12 Časový odhad pro získání nového zaměstnání u aktuálně nezaměstnaných a u potencionálně nezaměstnaných osob (v %)**

předpokládaný čas do získání nového zaměstnání	aktuálně nezaměstnaní <sup>a</sup>			potencionálně nezaměstnaní <sup>b</sup>		
	18-29	30-49	50+	18-29	30-49	50+
maximálně měsíc	7	5	3	19	21	13
1-3 měsíce	19	22	3	39	33	21
maximálně 6 měsíců	19	14	-	18	18	14
maximálně rok	17	22	8	16	15	8
rok a více	21	10	8	4	6	5
jen nepatrná nebo i žádná šance najít nové zaměstnání	17	27	78	4	7	39

Zdroj: Výzkum Trh práce 2001, vlastní výpočty.

a) Znění otázky: „Jak dlouho Vám bude asi trvat, než získáte nové zaměstnání?“

b) Znění otázky: „Pokud byste nyní ztratil(a) zaměstnání, jak dlouho by Vám asi trvalo než byste získal(a) nové?“

- 
- přestože je nezaměstnanost osob ve vyšším věku relativně nižší vůči ostatním skupinám, má dalekosáhlé subjektivní důsledky.
  - Preventivní i kurativní institucionální opatření proti nezaměstnanosti jsou omezená co do zdrojů, tak i do forem.
  - Nezaměstnanost ve vyšším věku je řadou zaměstnavatelů vnímána jako sociálně spravedlivější než nezaměstnanost mladších osob.
  - To vše objektivně zvyšuje riziko diskriminace starších pracovníků na pracovním trhu a riziko ekonomické exkluze.

- 
- ne všechny osobnostní charakteristiky, které běžně ve vztahu k trhu práce považujeme za rizikové, skutečně své nositele znevýhodňují.
  - Ve věkové skupině od 50 let výše je specifická míra nezaměstnanosti nižší než v populaci všech ekonomicky aktivních a také poměr šancí být nezaměstnaný je pro tuto skupinu v porovnání s ostatními příslušníky pracovní síly nižší.
  - vyšší věk sám o sobě rizikovým faktorem ve vztahu k trhu práce není.
  - U ostatních definovaných rizik se však potvrzuje jejich negativní efekt na šance svých nositelů být zaměstnán či zaměstnána.
  - Ve skupinách osamělých rodičů, osob s nejvýše základním dosaženým vzděláním i osob se změněnou pracovní schopností je specifická míra nezaměstnanosti vyšší než míra nezaměstnanosti v celé populaci.
  - I poměr šancí být nezaměstnaný je v těchto skupinách podstatně vyšší než ve zbytku populace.

**T a b u l k a 37 Poměr šancí (odds ratio) být nezaměstnaný pro jednotlivá rizika a specifické míry nezaměstnanosti - 2004**

rizika	odds ratio	95% konfidenční interval*		specifická míra nezaměstnanosti**
		dolní mez	horní mez	
věk 50 let a více	0,68	0,68	0,69	6,2%
osamělý rodič	2,52	2,48	2,55	17,7%
bez vyučení	5,15	5,11	5,19	26,7%
ZPS	5,18	5,12	5,24	29,8%

\* *Konfidenční interval je konstruován jako asymptotic standard error (ASE) přirozeného logaritmu poměru šancí. Vypočtená hodnota je posléze exponenciální funkcí převedena na standardní chybu nelogaritmovaného poměru šancí*

\*\* *Ve čtvrtém čtvrtletí 2004 dosahovala míra nezaměstnanosti v celé populaci 8,2%*

**T a b u l k a 39 Poměr šancí (odds ratio) být nezaměstnaný pro jednotlivá rizika a specifické míry nezaměstnanosti podle pohlaví - 2004**

	rizika	odds ratio	95% konfidenční interval		specifická míra nezaměstnanosti*
			dolní mez	horní mez	
<b>muži</b>	věk 50 let a více	0,68	0,67	0,69	5,2%
	osamělý rodič	0,44	0,40	0,48	3,1%
	bez vyučení	7,22	7,13	7,31	29,5%
	ZPS	5,94	5,84	6,04	28,4%
<b>ženy</b>	věk 50 let a více	0,69	0,68	0,70	7,6%
	osamělý rodič	2,43	2,40	2,47	20,0%
	bez vyučení	5,15	5,11	5,19	24,9%
	ZPS	4,48	4,40	4,56	31,3%

\* Ve čtvrtém čtvrtletí 2004 činila specifická míra nezaměstnanosti mužů 6,8% a žen 9,9%