

Politika zaměstnanosti

Politika zaměstnanosti

- „soubor opatření, kterými jsou spoluutvářeny podmínky pro dynamickou rovnováhu na trhu práce a pro efektivní využití pracovních sil“ (Vinkler, Wildmanová)
- Snaha o vytvoření rovnováhy mezi pracovní S a D
- APZ a PPZ

Cíl APZ

- Podpořit aktivní přístup osob při hledání zaměstnání
- prostřednictvím ÚP a agentur práce zprostředkovávají informace o volných pracovních místech a o uchazečích o zaměstnání
- Podporují vznik nových pracovních příležitostí
- Podporují adaptabilitu uchazečů o práci prostřednictvím rekvalifikací

Cíl PPZ

- Zabezpečení nezaměstnaným osobám při ztrátě zaměstnání.
- Kompenzace ztráty pracovního období.

Právní úprava

- Zákon č. 435/2004 Sb., o zaměstnanosti
- Zákoník práce, zákon č. 262/2006
- Vyhláška MPSV č. 519/2004 Sb., o rekvalifikaci uchazečů o zaměstnání a zájemců o zaměstnání a o rekvalifikaci zaměstnanců
- Nařízení vlády č. 515/2004 Sb., o hmotné podpoře na vytváření pracovních míst a hmotné podpoře rekvalifikace nebo školení zaměstnanců v rámci investičních pobídek, Změna: 578/2004 Sb., 338/2006.
- Vyhláška 518/2004 Sb., Změna: 507/2005 Sb., vztahující se k osobám zdravotně postiženým.
- Vyhláška 524/2004 Sb., o akreditaci zařízení k provádění rekvalifikace uchazečů o zaměstnání a zájemců o zaměstnání

Zákon o zaměstnanosti č. 435/2004 Sb.

- stanovuje postup k dosažení cílů politiky státu v oblasti zaměstnanosti.

Státní politika zaměstnanosti usiluje:

- o dosažení rovnováhy mezi nabídkou a poptávkou po pracovních silách,
- o produktivní využití zdrojů pracovních sil,
- o zabezpečení práva občanů na zaměstnání.

Státní správa v oblasti státní politiky zaměstnanosti

- Ministerstvo práce a sociálních věcí (MPSV) a úřady práce (ÚP).
- ÚP jsou územním orgánem státní správy s právní subjektivitou, jejíž nadřízeným orgánem je MPSV. Postavení vymezeno zřizovací listinou a statutem, nepodléhá zápisu do obchodního rejstříku.

Ministerstvo práce a sociálních věcí

- Zpracovává celostátní koncepce a programy PZ
- Sleduje a vyhodnocuje situaci na trhu práce
- Řídí úřady práce
- Spravuje a poskytuje prostředky na zabezpečování SPZ
- Vede centrální evidenci zájemců o zaměstnání, uchazečů o zaměstnání, atd.
- Vede evidenci agentur práce kontroluje jejich činnost
- Vykonává kontrolní činnost

Funkce ÚP

- sledují a hodnotí stav na trhu práce, zpracovávají koncepci vývoje zaměstnanosti ve svém územním obvodu, přijímají opatření k ovlivnění nabídky a poptávky;
- informují občany o možnostech získání zaměstnání, odborné přípravy a rekvalifikace, informují zaměstnavatele o volných zdrojích pracovních sil;
- zprostředkovávají vhodné zaměstnání uchazečům a zájemcům o zaměstnání;
- poskytují občanům poradenské služby spojené s hledáním zaměstnání, volbou povolání, odbornou výchovou a rekvalifikací;
- vedou evidenci uchazečů, příp. zájemců o zaměstnání, evidenci volných pracovních míst, evidenci pracovních povolení vydaných cizincům nebo osobám bez státní příslušnosti;
- rozhodují o vyřazení z evidence uchazečů o zaměstnání, o přiznání, odejmutí, zastavení nebo vrácení hmotného zabezpečení;

■ organizují, zabezpečují a usměrňují rekvalifikaci uchazečů

Funkce ÚP

- **hmotně podporují vytváření nových pracovních míst,; podporují vytváření a provoz chráněných pracovních míst a chráněných pracovních dílen pro občany se zdravotním postižením;**
- **vydávají a odnímají povolení k zaměstnávání osobám, které nejsou státními občany České republiky a občany Evropské unie ani jeho rodinnými příslušníky;**
- **spolupracují s institucemi ovlivňujícími trh práce se zaměstnavateli při přijetí uchazečů do zaměstnání, při umísťování uvolněných zaměstnanců v důsledku strukturálních změn, organizačních a racionalizačních opatřeních, s orgány sociálního zabezpečení, státní zdravotní správy a ostatními orgány státní správy;**
- **kontrolují dodržování závazných právních předpisů včetně mzdových předpisů, ukládají pokuty při zjištění jejich porušení,**
- **vyřizují stížnosti občanů;**
- **hospodaří s finančními prostředky určenými na zabezpečení státní politiky zaměstnanosti a provoz úřadů**

Další činitelé zabývající se PZ

- Agentury práce – zprostředkovávají zaměstnání (bezplatně, za úhradu, se ziskem)
- Odbory – sdružení zaměstnanců založené s cílem prosazovat jejich pracovní, hospodářské, sociální a jiné zájmy.
- V ČR zastupuje odbory Českomoravská konfederace odborových svazů (ČMKOS).

Cíle aktivní politiky zaměstnanosti

- Prosazování rovnováhy mezi nabídkou a poptávkou na pracovním trhu, zejména snižováním nákladů na hledání zaměstnání
- Přerozdělení nezaměstnanosti ve prospěch nejvíce ohrožených skupin
- Umožnění prvního kontaktu či udržení kontaktu s pracovním trhem při jeho delším přerušení a ochrana lidského kapitálu a kvalifikace nezaměstnaných
- Prevence sociální exkluze a prevence zhoršování celkové kvality života nezaměstnaných

Faktory ovlivňující dosažení cílu APZ

- Dostatečný rozsah aktivních opatření
- Vhodná struktura aktivních opatření
- Vhodná cílenost aktivních opatření

Typy programů APZ podle jejich cílů

- Programy orientované trhem (na stranu poptávky) – přizpůsobování pracovní síly, na nedostatek kvalifikace
- Programy orientované klienty (na stranu nabídky) – individuální předpoklady a potřeby nezaměstnaných

Aktivní politika zaměstnanosti (zákon o zaměstnanosti)

- rekvalifikace
- investiční pobídky
- veřejně prospěšné práce
- společensky účelná pracovní místa
- překlenovací příspěvek
- příspěvek na dopravu zaměstnanců
- příspěvek na zapracování
- příspěvek při přechodu na nový podnikatelský program

Součástí opatření APZ

- Poradenství
- Podpora zaměstnávání osob se zdravotním postižením (část 3)
- Cílené programy k řešení nezaměstnanosti § 120
- APZ je financována ze státního rozpočtu a hospodaření se řídí zvláštním právním předpisem (Zákon č. 218/2000 Sb., o rozpočtových pravidlech a o změně některých souvisejících zákonů (rozpočtová pravidla),).

Veřejně prospěšné práce

- c) VEŘEJNĚ PROSPĚŠNÉ PRÁCE § 112 ZoZ
- jsou časově omezené pracovní příležitosti spočívající zejména v údržbě veřejných prostranství, úklidu a údržbě veřejných budov a komunikací nebo jiných obdobných činnostech ve prospěch obcí nebo ve prospěch státních nebo jiných obecně prospěšných institucí, které vytváří zaměstnavatel nejdéle **na 12 po sobě jdoucích kalendářních měsíců**, a to i opakovaně, k pracovnímu umístění uchazečů o zaměstnání
- příspěvek lze poskytnout **až do výše skutečně vyplacených mzdových nákladů na zaměstnance umístěného na tyto práce, včetně pojistného na sociální zabezpečení a státní politiku zaměstnanosti a pojistného na všeobecné zdravotní pojištění**, které zaměstnavatel za sebe odvedl z vyměřovacího základu tohoto zaměstnance.

Rekvalifikace

- „změna dosavadní kvalifikace uchazeče získáním nových znalostí a dovedností umožňující jeho pracovní uplatnění ve vhodném zaměstnání“
- Dohoda mezi uchazečem a ÚP
- Akreditace MŠMT
- Specifická rekvalifikace (používány nejčastěji – zaměření na konkrétní výkon pracovního místa
- Nespecifická rekvalifikace – obecně napomáhají k vyšší zaměstnatelnosti uchazeče
- Doplnkové – rozšiřují znalosti pro výkon určitého místa
- Rekvalifikace – stáže – praktické zkušenosti absolventům
- Zaměstnanecké rekvalifikace – při zavádění nových postupů, technologií a nové organizace práce

Rekvalifikace

- [a\) REKVALIFIKACE § 108 – 110 ZoZ](#)
- za účastníka rekvalifikace hradí úřad práce náklady rekvalifikace a může mu poskytnout **příspěvek na úhradu prokázaných nutných nákladů spojených s rekvalifikací**
- rekvalifikaci zajišťuje úřad práce příslušný podle místa bydliště uchazeče o zaměstnání nebo zájemce o zaměstnání
- zaměstnavateli, který provádí rekvalifikaci svých zaměstnanců, nebo rekvalifikačnímu zařízení, které pro zaměstnavatele tuto činnost zajišťuje, mohou být **plně nebo částečně hrazeny náklady rekvalifikace zaměstnanců a náklady s ní spojené.**

Absolventská místa

- Délka praxe je 6 – 12 měsíců
- ÚP poskytuje zaměstnavateli hrazení nákladů souvisejících se zaměstnáním těchto osob.
- Průběžná kontrola plnění plánu

Společensky účelná pracovní místa

- SPOLEČENSKY ÚČELNÁ PRACOVNÍ MÍSTA § 113 ZoZ
- jsou pracovní místa, která zaměstnavatel zřizuje nebo vyhrazuje na základě dohody s úřadem práce a obsazuje je uchazeči o zaměstnání, kterým nelze zajistit pracovní uplatnění jiným způsobem; společensky účelným pracovním místem je i pracovní místo, které zřídil po dohodě s úřadem práce uchazeč o zaměstnání za účelem výkonu samostatné výdělečné činnosti
- má-li být zřízeno více než 5 pracovních míst, je úřad práce povinen vyžádat si vypracování odborného posudku

Společensky účelná pracovní místa

Míra nezaměstnanosti v kalendářním měsíci předcházejícím dni podání žádosti o příspěvek - okres x Česká republika	Maximální výše příspěvku na zřízení jednoho SÚPM , max. 10 pracovních míst na základě jedné dohody	Maximální výše příspěvku na zřízení jednoho SÚPM při více než 10 pracovních místech na základě jedné dohody
MN v okrese < v ČR	čtyřnásobek průměrné mzdy v národním hospodářství za první až třetí čtvrtletí předchozího kalendářního roku	šestinásobek průměrné mzdy v národním hospodářství za první až třetí čtvrtletí předchozího kalendářního roku
MN v okrese = nebo > v ČR	šestinásobek průměrné mzdy v národním hospodářství za první až třetí čtvrtletí předchozího kalendářního roku	osminásobek průměrné mzdy v národním hospodářství za první až třetí čtvrtletí předchozího kalendářního roku

Společensky účelná pracovní místa

- Příspěvek na vyhrazení jednoho společensky účelného pracovního místa
- může být poskytován až do výše vyplacených mzdových nákladů na zaměstnance přijatého na vyhrazené pracovní místo, včetně pojistného na sociální zabezpečení a státní politiku zaměstnanosti a pojistného na veřejné zdravotní pojištění, které zaměstnavatel za sebe odvedl z vyměřovacího základu tohoto zaměstnance
- příspěvek může být poskytován nejdéle po dobu 6 měsíců

Překlenovací příspěvek

- PŘEKLENOVACÍ PŘÍSPĚVEK § 114 ZoZ
- příspěvek může úřad práce na základě dohody poskytnout **osobě samostatně výdělečně činné, která přestala být uchazečem o zaměstnání a které byl poskytnut příspěvek podle § 113 odst. 1 ZoZ**
- příspěvek se poskytuje **nejdéle po dobu 3 měsíců v měsíční výši rovnající se výši 0,12násobku průměrné mzdy v národním hospodářství za první až třetí čtvrtletí kalendářního roku přecházejícího kalendářnímu roku, ve kterém byla uzavřena**

Příspěvek na dopravu

- [PŘÍSPĚVEK NA DOPRAVU ZAMĚSTNANCŮ § 115 ZoZ](#)
- příspěvek může úřad práce poskytnout zaměstnavateli na základě s ním uzavřené dohody, **pokud zaměstnavatel zabezpečuje každodenní dopravu svých zaměstnanců do zaměstnání a ze zaměstnání v případech, kdy hromadnými dopravními prostředky prokazatelně není provozována doprava vůbec nebo v rozsahu odpovídajícím potřebám zaměstnavatele**
- příspěvek může být poskytnut i v **případě, kdy zaměstnavatel zajišťuje dopravu svých zaměstnanců s těžším zdravotním postižením, kteří vzhledem ke svému zdravotnímu stavu nemohou využít dopravy hromadnými dopravními prostředky**
- příspěvek se poskytuje **maximálně ve výši 50 % nákladů vynaložených na dopravu zaměstnanců**
- u **zvláštní dopravy zaměstnanců s těžším zdravotním postižením se příspěvek poskytuje ve výši 100 %**

Příspěvek na zapracování

- [PŘÍSPĚVEK NA ZAPRACOVÁNÍ § 116 ZoZ](#)
- příspěvek může úřad práce poskytnout zaměstnavateli na základě s ním uzavřené dohody, **pokud zaměstnavatel přijímá do pracovního poměru uchazeče o zaměstnání, kterému úřad práce věnuje zvýšenou péči (§ 33 ZoZ).**
- příspěvek lze poskytovat **maximálně po dobu 3 měsíců**
- **měsíční příspěvek na jednoho zaměstnance pověřeného zapracováním může činit nejvýše polovinu minimální mzdy**

Příspěvek při přechodu na nový podnikatelský program

- [PŘÍSPĚVEK PŘI PŘECHODU NA NOVÝ PODNIKATELSKÝ PROGRAM § 117 ZoZ](#)
- příspěvek může úřad práce poskytnout zaměstnavateli na základě s ním uzavřené dohody, **pokud zaměstnavatel přechází na nový podnikatelský program a z tohoto důvodu nemůže zabezpečit pro své zaměstnance práci v rozsahu stanovené týdenní pracovní doby**
- příspěvek lze poskytovat na **částečnou úhradu náhrady mzdy, která zaměstnancům přísluší podle pracovněprávních předpisů**
- příspěvek lze poskytovat **maximálně po dobu 6 měsíců**
- **měsíční příspěvek na jednoho zaměstnance může činit nejvýše polovinu minimální mzdy**

Investiční pobídky

- [INVESTIČNÍ POBÍDKY § 111 ZoZ](#)
- u zaměstnavatele, kterému bylo vydáno rozhodnutí o příslibu investiční pobídky podle zvl. právního předpisu, se hmotně podporuje:
- vytváření nových pracovních míst , rekvalifikace nebo školení nových zaměstnanců
- hmotná podpora na vytváření nových pracovních míst může být poskytnuta zaměstnavateli, který vytvoří nová pracovní místa **v územní oblasti, ve které průměrná míra nezaměstnanosti za 2 ukončená pololetí předcházející datu předložení záměru zaměstnavatele získat investiční pobídky dosahuje nejméně průměrné míry nezaměstnanosti v České republice**; podmínka minimální míry nezaměstnanosti v územní oblasti platí i pro poskytnutí hmotné podpory na rekvalifikaci nebo školení zaměstnanců
- **hmotnou podporu poskytuje ministerstvo**
- **výši hmotné podpory a formu poskytnutí hmotné podpory**

System investičních pobídek

- Daňové zvýhodnění a finanční podpora při vytváření nových míst a při rekvalifikaci nebo školení nových zaměstnanců.
- Dohoda s MPSV
- Zákon č. 72/2000 Sb. o investičních pobídkách.

Cílené programy

- **Celostátní cílené programy zaměstnanosti**
- Program na podporu obnovy nebo technického zhodnocení hmotného investičního majetku
Program na podporu obnovy nebo technického zhodnocení hmotného investičního majetku, který slouží k pracovnímu uplatnění osob se zdravotním postižením.



Regionální cílené programy

- Rok 2006
MEMENTO II, Program na podporu společenské a pracovní resocializace, Reintegra, Program na podporu vzniku pracovních míst pro osoby se zdravotním postižením, Přípravení do praxe, Rodina i práce, 50 plus, Obnovená šance, Pomáháme vám začít, Šance pro osoby dlouhodobě nezaměstnané a zdravotně postižené, Pomocná ruka – pracovník asistenční služby, Společně za náhodský okres atraktivnější, Krok z evidence, První nástup po skončení střední školy, Zkrácené pracovní úvazky, Osobní asistenti k integrovaným žákům a studentům ve školách, Perspektiva, Praxe - cesta k zaměstnání, Start, Cesta, Program k řešení zaměstnanosti absolventů škol bez praxe, Šance pro uchazeče o zaměstnání starší 50 let, Program k řešení zaměstnanosti uchazečů o zaměstnání starších 50 let věku a uchazečů o zaměstnání se zdravotním postižením, Program na vytvoření absolventských pracovních míst v organizacích veřejné správy, Program na podporu dlouhodobě nezaměstnaných osob se zdravotním postižením.

Nástroj aktivní politiky zaměstnanosti	Výše příspěvku		Doba poskytování příspěvku
		Kč	
Rekvalifikace uchazečů o zaměstnání a zájemců o zaměstnání	náklady rekvalifikace, lze poskytnout příspěvek na úhradu prokázaných nutných nákladů spojených s rekvalifikací	-	-
Rekvalifikace zaměstnanců	plně nebo částečně náklady rekvalifikace a náklady s ní spojené	-	-
Investiční pobídky	stanovuje vláda nařízením	-	-
Veřejně prospěšné práce	až do výše skutečně vyplacených mzdových nákladů, vč. pojistného na sociální zabezpečení a státní politiku zaměstnanosti a pojistného na všeobecné zdravotní pojištění (35 %)	-	max. 12 měsíců

<p>Společensky účelná pracovní místa - zřízená</p> <p>MN v okrese < v ČR</p> <p>(v kalendářním měsíci předcházejícím dni podání žádosti o příspěvek)</p> <p>MN v okrese = nebo > v ČR</p> <p>(v kalendářním měsíci předcházejícím dni podání žádosti o příspěvek)</p>	<p>výše příspěvku se odvíjí z průměrné mzdy v národním hospodářství (NH) za 1. – 3. čtvrtletí předchozího kalendářního roku: r. 2006 = 19.635,- Kč</p> <p>max. čtyřnásobek průměrné mzdy v NH ...</p> <p>při zřízení více než 10 pracovních míst na základě jedné dohody ›</p> <p>max. šestinásobek průměrné mzdy v NH ...</p> <p>max. šestinásobek průměrné mzdy v NH ...</p> <p>při zřízení více než 10 pracovních míst na základě jedné dohody ›</p> <p>max. osminásobek průměrné mzdy v NH ...</p>	<p>max. 78.540,-</p> <p>max. 117.810,-</p> <p>max. 117.810,-</p> <p>max. 157.080,-</p>	<p>úcelový příspěvek na 12 - 24 měsíců</p> <p>úcelový příspěvek na 12 - 24 měsíců</p>
<p>Společensky účelná pracovní místa - vyhrazená</p>	<p>až do výše vyplacených mzdových nákladů, vč. pojistného na sociální zabezpečení a státní politiku zaměstnanosti a pojistného na všeobecné zdravotní pojištění (35 %)</p>	<p>-</p>	<p>max. 6 měsíců (u uchazečů o zaměstnání dle § 33 odst.1 písm. a/, b/, c/ a f/ max. 12 měsíců)</p>

Překlenovací příspěvek	polovina částky životního minima platného pro jednotlivého občana staršího 26 let ke dni uzavření dohody	2.356,-/měsíc	max. 3 měsíce
Příspěvek na dopravu zaměstnanců	maximálně 50 % nákladů vynaložených na dopravu zaměstnanců 100 % nákladů u zvláštní dopravy zaměstnanců s těžším zdravotním postižením	-	-
Příspěvek na zapracování	maximálně polovina minimální mzdy na jednoho zaměstnance pověřeného zapracování	max.4.000/měsíc	max. 3 měsíce
Příspěvek při přechodu na nový podnikatelský program	maximálně polovina minimální mzdy na jednoho zaměstnance	max.4.000/měsíc	max. 6 měsíců

Účinky APZ

- Dopady na nezaměstnanost (přímé a nepřímé)
- Účinky snižující efekt programů na zaměstnanost (mrtvá váha, substituce, vytlačení)
- Další pozitivní účinky (příjem nezaměstnaných, struktura času nezaměstnaných, vliv na lidský kapitál)

Negativní účinky: efekt uzavření, „creaming efekt“.

Efekt APZ

- Po rekvalifikaci se vrací 45 %
- Po VPP 51 %
- SÚPM a chráněných dílen je 20 %

Národní akční plán zaměstnanosti

- Priority politiky EU a směrnice Evropské strategie zaměstnanosti.
- Na ÚP vypracovávány Programy realizace APZ na jednotlivé roky (na základě analýzy pracovního trhu).
- 2004 - 2006
- První příležitost a nový start
- Šance a most

NÁRODNÍ LISABONSKÝ PROGRAM

2005 – 2008 (Národní program reforem České republiky)

- Flexibilita trhu práce – prioritní opatření
- Rozšířit smluvní volnost v pracovně právních vztazích
- Snížit zákonné nemzdové náklady práce
- Zlepšit stimulační účinek přímých daní a dávek s cílem omezit nezaměstnanost a zvýšit pracovní motivaci nízkopříjmových skupin
- Zvýšit územní mobilitu
- Modernizovat politiku zaměstnanosti

NÁRODNÍ LISABONSKÝ PROGRAM

2005 – 2008 (Národní program reforem České republiky)

- **Začleňování na trhu práce – prioritní opatření**
- **Snížit nezaměstnanost mladých do 25 let**
- **Prosazovat rovné příležitosti žen a mužů na trhu práce**
- **Zvýšit participaci starších osob na trhu práce**
- **Zvýšit profesní mobilitu efektivním systémem rekvalifikací**
- **Zjednodušit přístup cizinců na trh práce**

Zpráva o plnění – smluvní volnost v pracovně právních vztazích

Pro podporu práce z domova s využitím informačních technologií byl v rámci Iniciativy Společenství EQUAL podpořen i stejnojmenný projekt částkou 2,6 mil. Kč²⁵. Projekt se věnuje nově nastupujícímu teleworkingu v ČR. V současné době dochází ke spuštění pilotních vzdělávacích kurzů pro nezaměstnané a poradenských aktivit pro firmy. Vlastní pomoc spočívá v bezplatném právním poradenství, využitelném např. při tvorbě pracovních smluv v oblasti teleworkingu, bezplatném technickém poradenství, zvýšení počítačové gramotnosti a také i bezplatné zápůjčky informačních a komunikačních technologií. Důležitým prvkem je vybudování centrálního místa pro nabídky a poptávky prací v oblasti teleworkingu.

Zvýšit územní mobilitu

Moravskoslezský kraj, který patří k regionům s vysokou nezaměstnaností, byl zaangażován do projektu **Získej práci**. Projekt, který skončil v květnu 2006, byl financován a realizován Ministerstvem práce a sociálních věcí a společností Trenkwalder KAPPA people. Roční práce s nezaměstnanými a s osobami ohroženými nezaměstnaností v regionu ukázala, že tyto lidé většinou postrádají návyky nutné pro to, aby si práci sami aktivně našli. Projekt prokázal, že mobilitu pracovních sil je možné pozitivně ovlivnit především nabídkou komplexní služby nezaměstnaným (zdarma ubytování v novém působišti, příspěvek na stravování, informace o dopravě do zaměstnání a další důležité služby). Zájem o nové pracovníky měl převážně automobilový průmysl a firmy působící v elektrotechnice.

Začleňování na trhu práce

Pro snížení dlouhodobé nezaměstnanosti a pomoci dlouhodobě nezaměstnaným se aktivně zapojit do pracovního procesu byl realizován projekt **Příležitostná registrovaná práce**³⁰, jehož pilotní fáze probíhala v období říjen 2005 až únor 2006. Zároveň pro nezaměstnané projekt představoval legální možnost limitovaného přivýdělku až do výše poloviny minimální mzdy, aniž by přišli o nárok na podporu v nezaměstnanosti. Zmíněná pilotní fáze byla testována na třech jihomoravských úřadech práce. Počet zaregistrovaných uchazečů o práci v rámci tohoto projektu představoval 561 zájemců, přičemž v konečné fázi se podařilo umístit 118 z nich. Zájem byl zaznamenán i ze strany zaměstnavatelů, kdy jich bylo osloveno 298, přičemž 77 projevilo vlastní zájem. Celkově se na

projektu aktivně účastnilo 47 zaměstnavatelů. Nyní se zvažuje rozšíření projektu do celé České republiky a uvažuje se i o zapojení fyzických osob jako zaměstnavatelů. Projekt byl financován v rámci programu PHARE 2003 Rozvoj lidských zdrojů.

Snížit nezaměstnanost mladých

Úřad práce v Mělníku (Středočeský kraj) vyhlásil na období od 1. července 2005 do 30. června 2006 program regionálního charakteru na podporu získání pracovní praxe a pracovních dovedností uchazečů o zaměstnání do 25 let věku. Program byl financován ze státních prostředků vyčleněných na aktivní politiku zaměstnanosti. Program praxe pro mladé byl určen pro mladé uchazeče o zaměstnání do 25 let věku, kteří se bez zaměstnavatele vyžadované pracovní praxe nebo s minimální pracovní praxí obtížně uplatňovali na trhu práce. Odbornou praxi a dovednosti získalo celkem 35 osob. Podstatou programu bylo poskytnutí finančního příspěvku na úhradu mzdových nákladů osob, které v rámci programu praxe pro mladé vykonávají na základě pracovní smlouvy a věcného a časového harmonogramu praxe potřebné činnosti.

Prosazování rovných příležitostí

V únoru 2006 byl Občanským sdružením Centrum pro rodinu v Hodoníně (Jihomoravský kraj) zahájen projekt **Vzdělávání maminek - odstraňování bariér na trhu práce**. Projekt pomůže desítkám žen (cca 50 žen) po mateřské dovolené s návratem do práce. Po absolvování úvodních pohovorů s odborníky na psychologii, kteří přesně stanoví potřeby každé z maminek, se budou ženy účastnit rekvalifikačních kurzů. Jedná se o kurzy výpočetní techniky, cizích jazyků a další speciální kurzy. V době absolvování kurzů budou mít matky současně zajištěno hlídání dětí. Občanské sdružení chce rovněž matky připravit na přijímací pohovory a poradit jim, jak mají samy sebe prezentovat a získat sebedůvěru. Na přípravě projektu se podílí i Oblastní charita Hodonín, a proto se do projektu zapojily i klientky z Domova pro matky s dětmi v tísni. Spolupracujícím subjektem je i Úřad práce v Hodoníně. Projekt je financován z prostředků Evropského sociálního fondu a státního rozpočtu částkou 5,3 milionů Kč.

Zvýšit participaci starších osob

Podpora zaměstnávání osob starších 55 let, osob znevýhodněných a diskriminovaných na trhu práce je předmětem programu **Příležitost**, který vyhlásil Úřad práce v Děčíně. Účelem programu je podpora tvorby a udržení pracovních míst pro nezaměstnané osoby s věkovým handicapem – nad 55 let (včetně), o které není ze strany zaměstnavatelů na trhu práce zájem. Jde o snahu vrátit tuto skupinu zpět do pracovního procesu a překonat jejich pracovní a často i sociální vyloučení, nejčastěji právě již zmíněným věkovým handicapem a mnohdy i nevhodnou kvalifikací. V praxi to předpokládá vytvoření a obsazení pracovních

míst a zajištění jejich financování úřadem práce. Přínosem projektu je uplatnění 20 osob na trhu práce po dobu 12 měsíců. Podpora je poskytována formou příspěvku na úhradu mzdových nákladů.

Zvýšit profesní mobilitu – efektivním systémem rekvalifikací

Regionální stavební sdružení Karlovy Vary začalo od června 2006 připravovat rekvalifikační kurzy, kterými by mělo během dvou let projít až 60 nezaměstnaných lidí z regionu. Zhruba čtvrtinu z úspěšných absolventů následně plánují zaměstnat stavební společnosti z Karlovarského kraje. Náklady na projekt, které se pohybují kolem 5,8 milionů Kč, budou hrazeny z operačního programu Rozvoj lidských zdrojů. Nábor adeptů rekvalifikace zajistí stavební sdružení ve spolupráci s úřady práce karlovarského regionu. Garantem kurzů bude firma, která vzejde z výběrového řízení. Během dvouletého období se má uskutečnit pět až šest kurzů trvajících asi čtyři měsíce. Účastníci rekvalifikací se kromě teorie budou, pod dohledem odborníků, školit i přímo na konkrétních stavebních projektech (opravy komunikací, menší stavby či sadové úpravy). Náklady na materiál budou hrazeny jednotlivými obcemi regionu.

Práva a povinnosti nezaměstnaného

- Zákon definuje právo na zaměstnání
- Může se přihlásit na ÚP se žádostí o zajištění vhodného zaměstnání nebo o zajištění rekvalifikace
- Uchazeč = FO, kt.osobně požádá o zprostředkování vhodného zaměstnání ÚP a je zařazena do evidence

Pojistné na soc. zabezpečení a příspěvek na státní politiku zaměstnanosti

■ **Pojistné**

- Pojistné je příjmem státního rozpočtu a je upraveno zákonem č. 589/1992 Sb., v platném znění.

Pojistné zahrnuje:

- pojistné na nemocenské pojištění
- pojistné na důchodové pojištění
- příspěvek na státní politiku zaměstnanosti

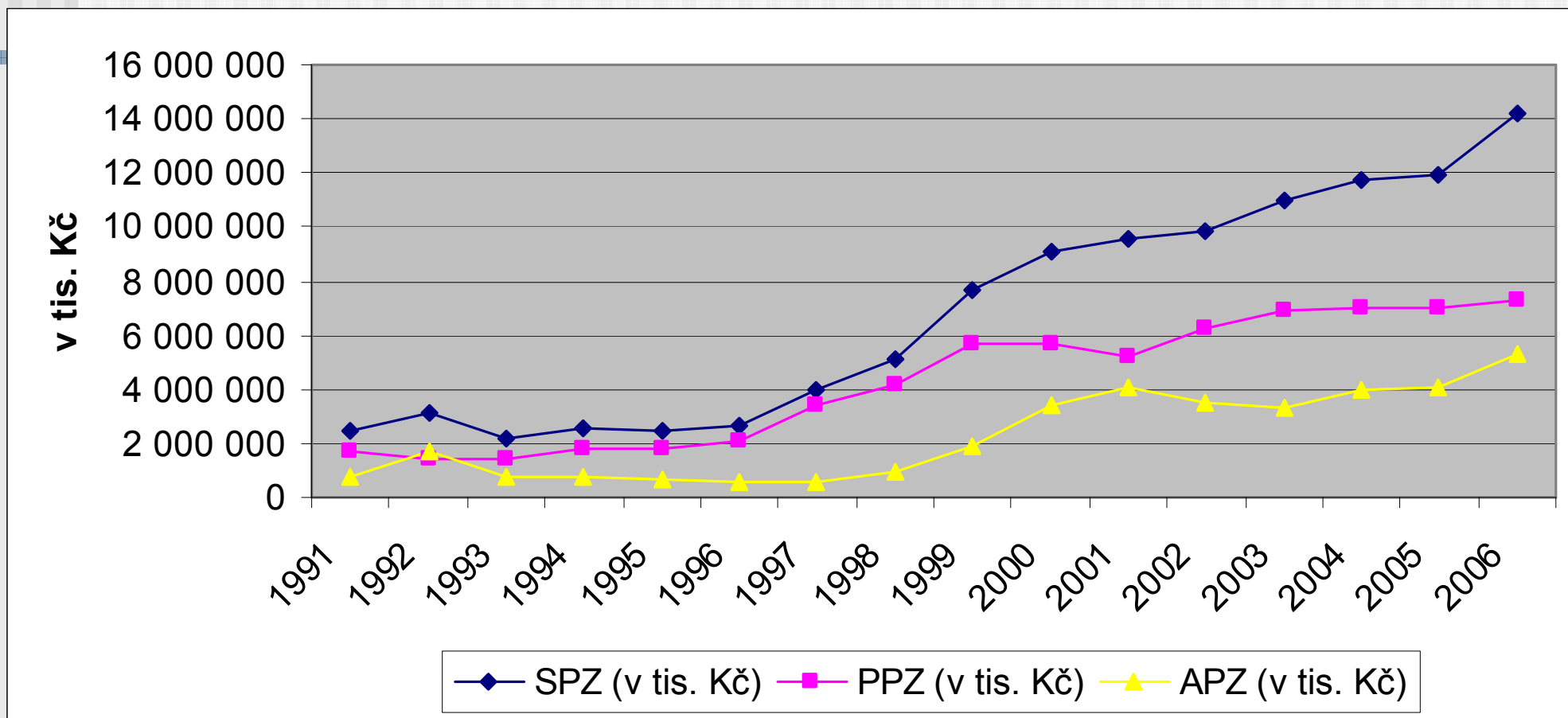
Poplatníky pojistného jsou:

- organizace, (tj. právnické nebo fyzické osoby, které zaměstnávají více než 25 zaměstnanců)
- malé organizace (tj. právnické nebo fyzické osoby, které zaměstnávají alespoň 1 zaměstnance a nejsou organizacemi)
- zaměstnanci, pokud jsou účastni nemocenského pojištění
- osoby samostatně výdělečně činné, které jsou povinny platit pojistné na důchodové pojištění a příspěvek na státní politiku zaměstnanosti, pokud jsou účastné důchodového pojištění = pojistné na nemocenské pojištění jsou osoby samostatně výdělečně činné povinny platit, pokud se dobrovolně k tomuto pojištění přihlásí

Sazby pojistného

- u organizace a malé organizace 26 %, z toho
 - 3,3 % na nemocenské pojištění
 - = 21,5 % na důchodové pojištění
 - = 1,2 % na státní politiku zaměstnanosti
- u zaměstnanců 8 %, z toho
 - = 1,1 % na nemocenské pojištění
 - = 6,5 % na důchodové pojištění
 - = 0,4 % na státní politiku zaměstnanosti
- u osob samostatně výdělečně činných 29,6 %, z toho
 - = 28 % na důchodové pojištění
 - = 1,6 % na státní politiku zaměstnanosti
 - (pokud jsou dobrovolně účastníkem nemocenského pojištění 4,4 % na nemocenské pojištění)
- u osob dobrovolně účastných důchodového pojištění
 - = 28 % na důchodové pojištění

Výdaje na PZ

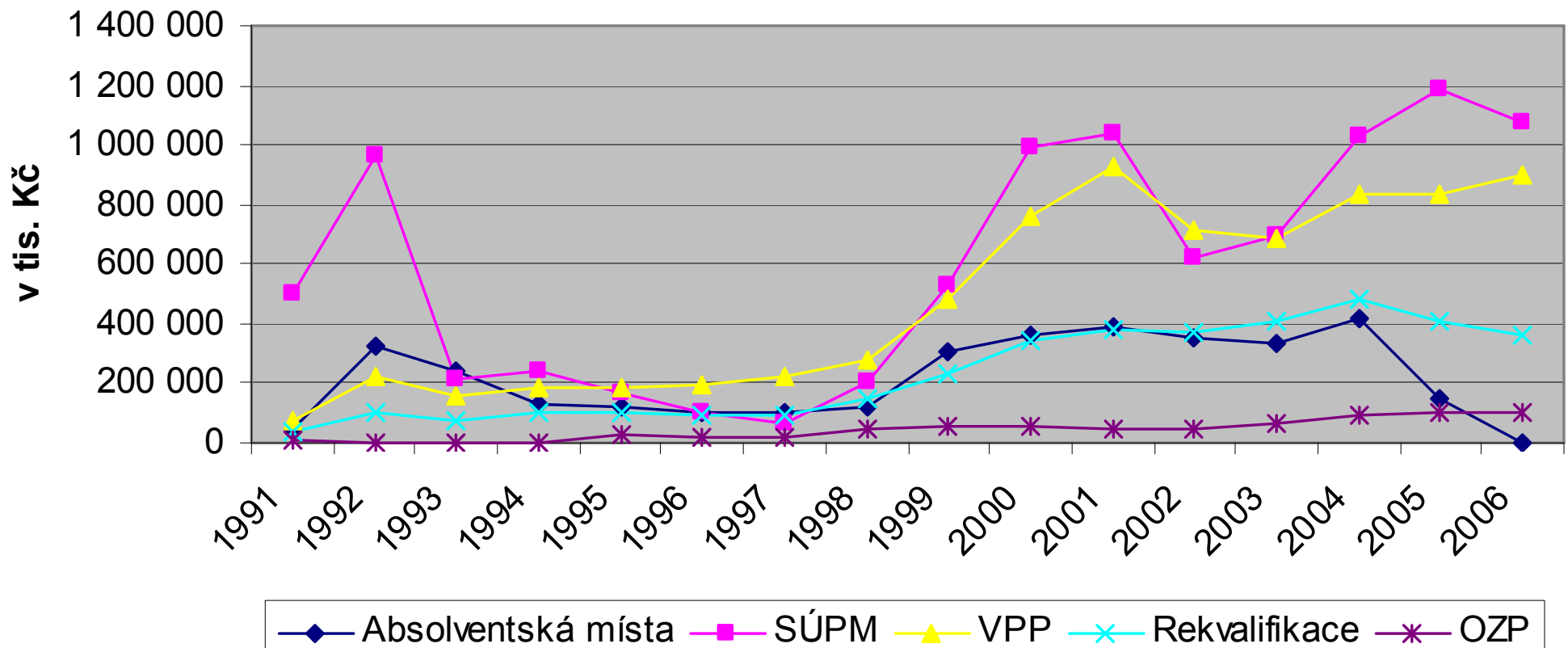


313 MPSV (státní rozpočet na rok 2007 v tis. Kč)

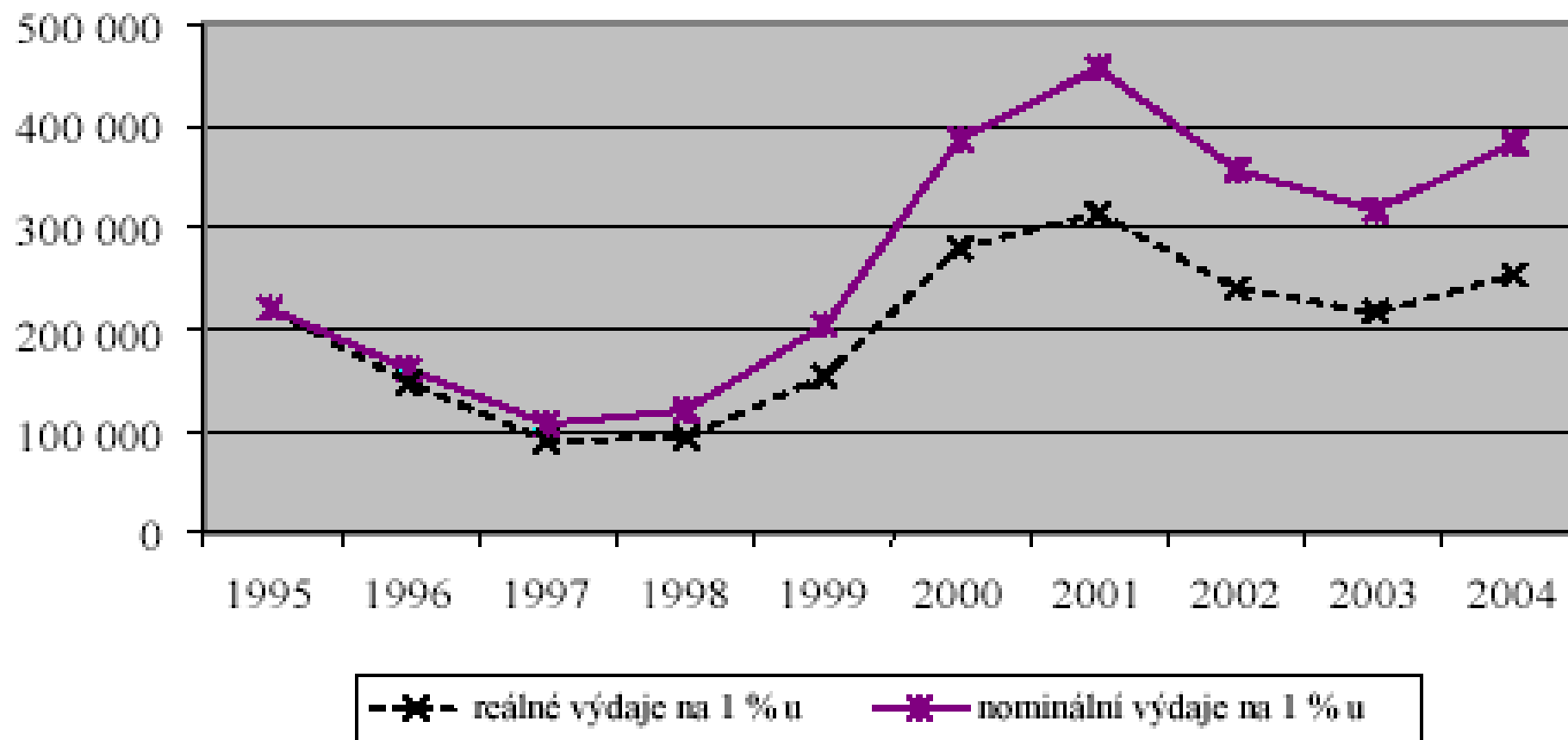
Podpory v nezaměstnanosti	7 227 000
Aktivní politika zaměstnanosti celkem	5 353 987

Příjmy z pojistného na sociální zabezpečení a příspěvku na státní politiku zaměstnanosti	343 945 934
--	-------------

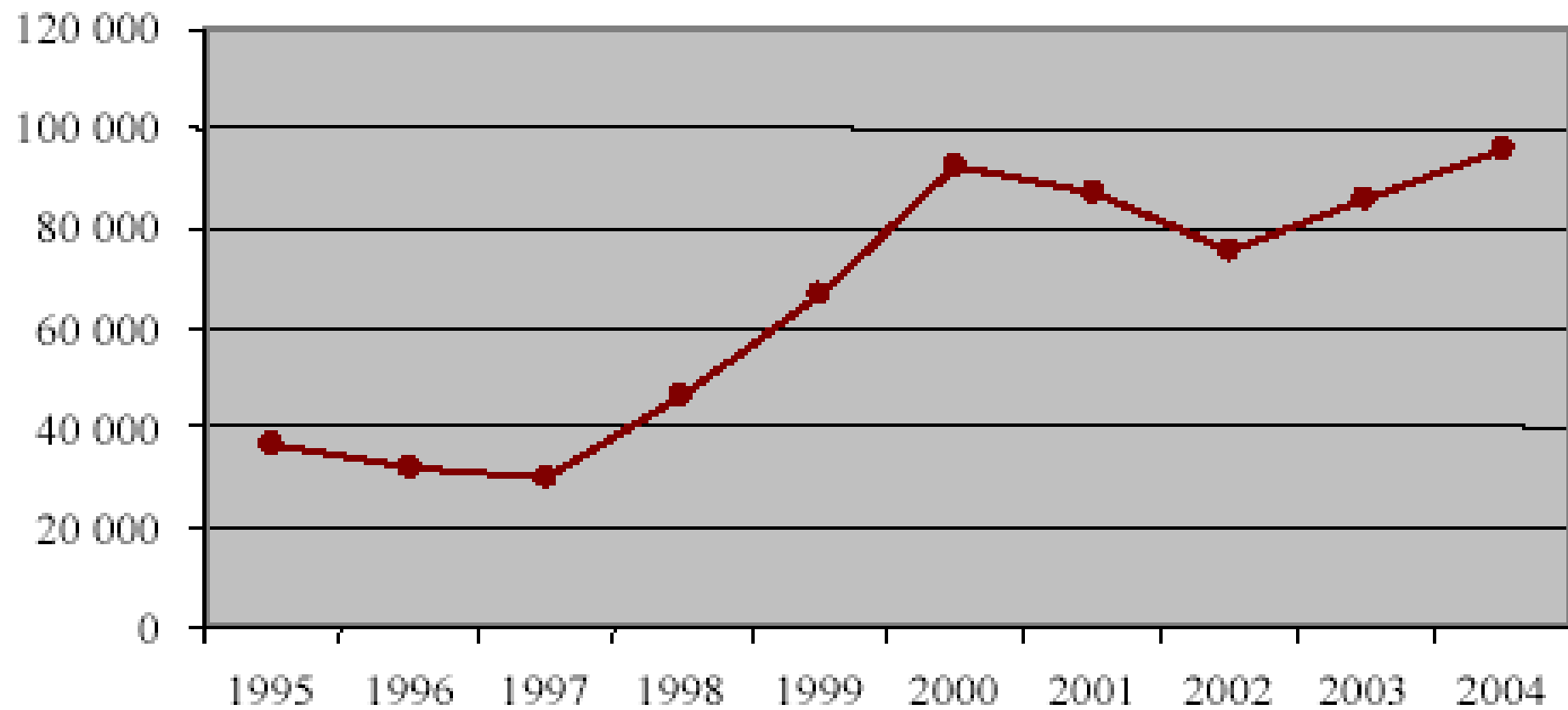
Výdaje na APZ



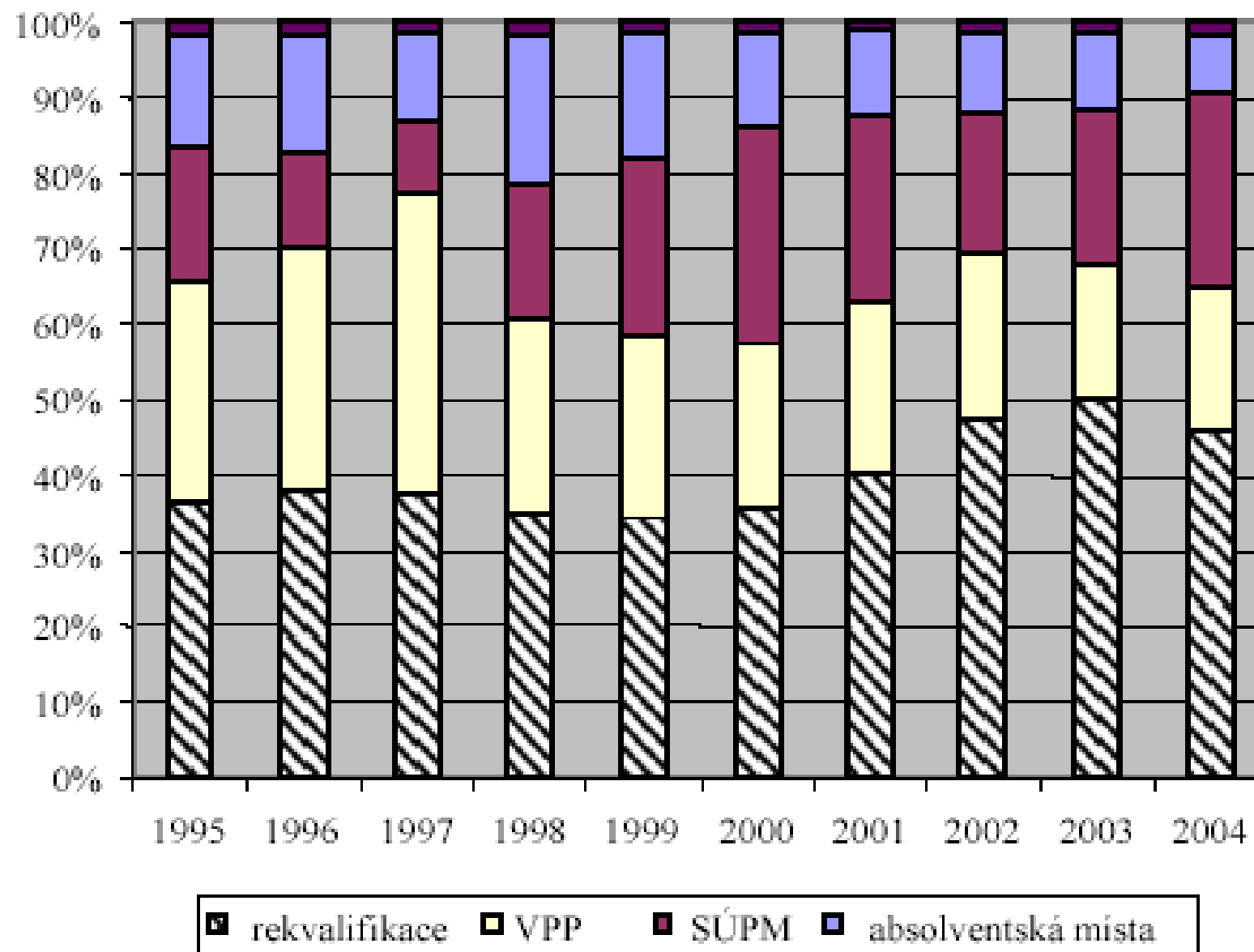
Gr a f 2 Výdaje APZ na 1 % míry nezaměstnanosti (tis. Kč)



G r a f 4 Počet účastníků APZ (osoby)



G r a f 5 Vývoj struktury APZ dle počtu účastníků



Čerpání na nástroje APZ na ÚP v jednotlivých krajích v 1. pololetí 2005

v tis. Kč	VPP	SÚPM	Odbor. praxe absolv.	Chráněné dílny a prac.místa	Rekva- lifikace	Překlen. příspěvek	Příspěvek na zaprac.	Příspěvek na dopravu	Ostatní programy *)	Ostatní **)	Celkem
Praha	1 559	4 174	741	8 689	7 705	0	0	0	425	0	23 293
Středočeský	21 851	35 343	7 190	7 417	15 624	54	68	203	0	1 126	88 876
Jihočeský	11 090	29 087	3 270	15 166	6 633	500	7	0	317	801	66 871
Plzeňský	8 087	17 762	3 818	8 593	5 511	13	0	0	0	98	43 882
Karlovarský	7 969	18 637	2 612	3 043	7 309	58	0	106	0	177	39 910
Ústecký	98 989	96 304	25 013	32 536	39 448	193	60	364	24 590	2 056	319 552
Liberecký	19 664	12 160	2 712	7 904	6 116	45	3	351	0	207	49 163
Královéhradecký	15 242	14 144	2 394	6 189	7 344	8	69	295	716	725	47 126
Pardubický	14 763	29 412	6 092	14 684	6 125	97	25	482	0	1 176	72 857
Vysočina	18 300	43 011	8 086	2 797	8 846	348	4	0	0	454	81 846
Jihomoravský	21 193	74 198	12 022	15 154	20 553	328	96	260	82 800	2 266	228 869
Olomoucký	14 457	72 226	10 784	10 456	18 942	320	140	37	0	128	127 490
Zlínský	9 866	28 862	3 032	7 897	11 891	329	772	95	0	178	62 921
Moravskoslezský	43 809	114 109	23 813	28 015	42 571	1 457	145	370	3 100	3 330	260 719
Celkem ÚP ČR	306 838	589 429	111 580	168 539	204 617	3 750	1 389	2 563	111 948	12 722	1 513 375

