

3.2. Trh práce a mzdy

Významný podíl dlouhodobé nezaměstnanosti patří i přes klesající celkovou nezaměstnanost² mezi hlavní problémy české ekonomiky. Přispívá k němu kromě vysoké regulace pracovního trhu a zdanění práce i nedostatečný rozdíl mezi sociální podporou od státu a průměrnou mzdou v nízkokvalifikačních zaměstnáních jako slabý motivační prvek pracovat. Vyšší pružnost pracovního trhu, i přes příznivější hodnocení tohoto indikátoru v ČR ve srovnání se zeměmi západní Evropy, by zvýšila zapojení typicky marginalizovaných skupin společnosti do pracovního procesu. Role vzdělání jednotlivce je pro riziko ohrožení dlouhodobou nezaměstnaností i nadále zásadní, i když poněkud slábne typicky silná pozice vysokoškolsky vzdělaných osob na trhu práce.

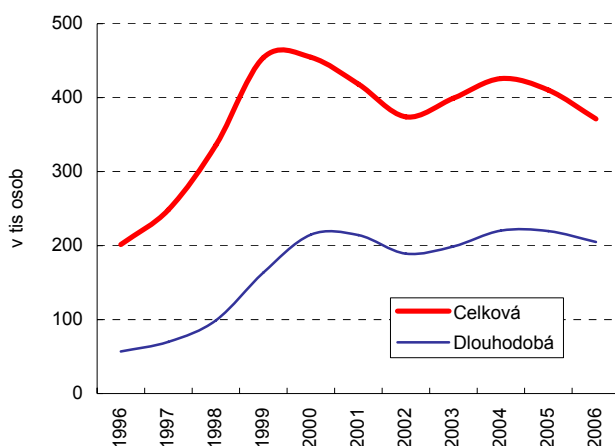
Dlouhodobá nezaměstnanost

- **Meziroční snížení dlouhodobé nezaměstnanosti druhým rokem po sobě**

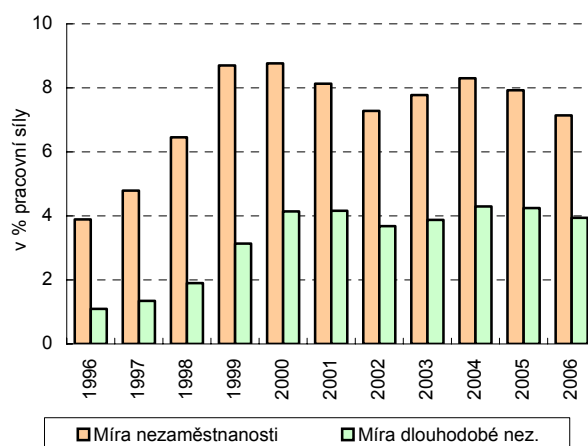
V roce 2006 pokračoval meziroční pokles celkového počtu nezaměstnaných ještě rychleji než v roce 2005. S mírnějším poklesem, meziročně o 14,7 tisíc na hodnotu 205,0 tisíc, následoval počet dlouhodobě nezaměstnaných a tak jejich podíl na všech nezaměstnaných vzrostl na své dlouhodobé maximum 55,2 %. Míra dlouhodobé nezaměstnanosti poklesla o 0,3 p. b. na 3,9 %. Průměrný počet osob nezaměstnaných déle než 4 roky se v roce 2006 snížil meziročně o 3,5 tisíc na 60,0 tisíc osob. Tato skupina tvořila téměř jednu třetinu všech dlouhodobě nezaměstnaných.

V dlouhodobém pohledu absolutní počty nezaměstnaných jeden rok a déle prudce rostly až do roku 2000. Po dvou letech poklesu se tento růst obnovil a počet dlouhodobě nezaměstnaných dosáhl své nejvyšší hodnoty 220,3 tisíc v roce 2004. Podíl dlouhodobě nezaměstnaných na všech nezaměstnaných překročil 50% hranici z úrovně 28,2 % v roce 1996 rokem 2001, kde se držel do roku 2003. Od té doby mírně roste, i když v roce 2006 již pomalejším tempem. Se vznikem dlouhodobé nezaměstnanosti jako relativně nového úkazu v ČR postupně naskočila míra dlouhodobé nezaměstnanosti obrazně řečeno téměř z ničeho až na 4,2 % v roce 2001, odkdy kolem této úrovně mírně kolísá.

Graf č. 70 Celková a dlouhodobá nezaměstnanost



Graf č. 71 Celková a dlouhodobá míra nezaměstnanosti



- **Struktura dlouhodobé nezaměstnanosti**

Dlouhodobá nezaměstnanost je poměrně rovnoměrně rozložena mezi věkové skupiny od 20 – 59 let. Míra dlouhodobé nezaměstnanosti byla vždy vyšší pro ženy. V roce 2006 bylo mezi dlouhodobě nezaměstnanými 13,3 % vysokoškoláků. Mezi všemi nezaměstnanými narostl v roce 2006 meziročně podíl vysokoškolsky vzdělaných osob o 0,7 p. b. na 4,8 %.

- **Důsledky dlouhodobé nezaměstnanosti**

Z ekonomického hlediska je největším nebezpečím vznik závislosti na institucích státu a nedostačující životní úroveň, ale důsledky dlouhodobé nezaměstnanosti se přelévají z ekonomické do dalších sfér života jedince i do společnosti. Patří sem

² Zdrojem dat zaměstnanosti a nezaměstnanosti je Výběrové šetření pracovních sil ČSÚ.

(obecně známé) ztráta motivace, ztráta pracovních návyků, omezení sociálních kontaktů až vznik pasivity k vlastní situaci, případně zařazení do „šedé ekonomiky“ se ztrátou právní ochrany a možností profesionálního i osobního vývoje. U mladistvých dlouhodobě nezaměstnaných hraje důležitou úlohu pracovní situace rodičů jako vzor, jak dokazují výsledky šetření³, podle kterého měla skupina mladistvých, vedených po dokončení základního vzdělání na úřadech práce déle než 6 měsíců, významně vyšší zastoupení rodičů nezaměstnaných (22 %), nebo v invalidním či jiném důchodu, než je obvyklé v celkové populaci. Více než tři čtvrtiny (78 %) z těchto nezaměstnaných rodičů bylo nezaměstnaných déle než 1 rok. U mladistvých dlouhodobě nezaměstnaných pracovali oba rodiče ve 22 % rodin, pouze otec ve 42 % rodin. Dlouhodobá nezaměstnanost již na startu profesní dráhy je dalším novým jevem v porovnání s dlouhodobou nezaměstnaností vzniklou zánikem oborů spojených s restrukturalizací ekonomiky týkající se předchozích generací.

- **Nadprůměrný podíl dlouhodobě nezaměstnaných v mezinárodním srovnání**

V porovnání průměru zemí EU 25 s příznivější situací v zemích EU 15 se daří držet tuto míru velice nízkou např. v Irsku, Rakousku, Švédsku a Velké Británii. V České republice je míra dlouhodobé nezaměstnanosti nadprůměrná. Vážnější je situace hlavně v Polsku a na Slovensku. Další ukazatel, harmonizovaná dlouhodobá nezaměstnanost, vyjádřený jako podíl z celkové nezaměstnanosti, se na úrovni dvou celků EU 25 a EU 15 příliš neliší. O něco lepší je situace v zemích EU 15, ale obě míry se drží dlouhodobě pod 50 %. Z toho Česká republika zaznamenala v podílu dlouhodobě nezaměstnaných na celkové nezaměstnanosti prudký nárůst, který podstatně zpomalil po roce 2001, ale přesto patří mezi nejvyšší z porovnávaných zemí.

Tab. č. 4 Míra dlouhodobé nezaměstnanosti - mezinárodní srovnání za vybrané země

Míra dlouhodobé nezaměstnanosti v %											
	1996	1997	1998	1999	2000	2001	2002	2003	2004	2005	2006
EU 25			4,4	4,1	3,9	3,8	3,9	4,0	4,1	3,9	3,6p
EU 15	4,9	4,8	4,4	3,9	3,4	3,1	3,1	3,3	3,4	3,3	3,1p
Česká republika			2,0	3,2	4,2	4,2	3,7	3,8	4,2	4,2	3,9
Finsko		4,9	4,1	3,0	2,8	2,5	2,3	2,3	2,1	2,1	1,9
Irsko	7,0	5,6	3,9	2,4	1,6	1,3	1,3	1,5	1,6	1,5	1,4
Polsko		5,0	4,7	5,8	7,4	9,2	10,9	11,0	10,3	10,2	7,8
Rakousko	1,2	1,3	1,3	1,2	1,0	0,9	1,1	1,1	1,3	1,3	1,3
Slovensko			6,5	7,8	10,3	11,3	12,2	11,4	11,8	11,1	10,2
Slovinsko	3,4	3,4	3,3	3,3	4,1	3,7	3,5	3,5	3,2	3,1	2,9
Švédsko	2,7	3,1	2,6	1,9	1,4	1,0	1,0	1,0	1,2	1,2	1,1
Velká Británie	3,1	2,5	1,9	1,7	1,4	1,3	1,1	1,1	1,0	1,0	1,2

p = prozatímní hodnota

Pramen: Eurostat

Intenzita zaměstnanosti

- **Po dlouhodobém poklesu zaměstnanost rostla**

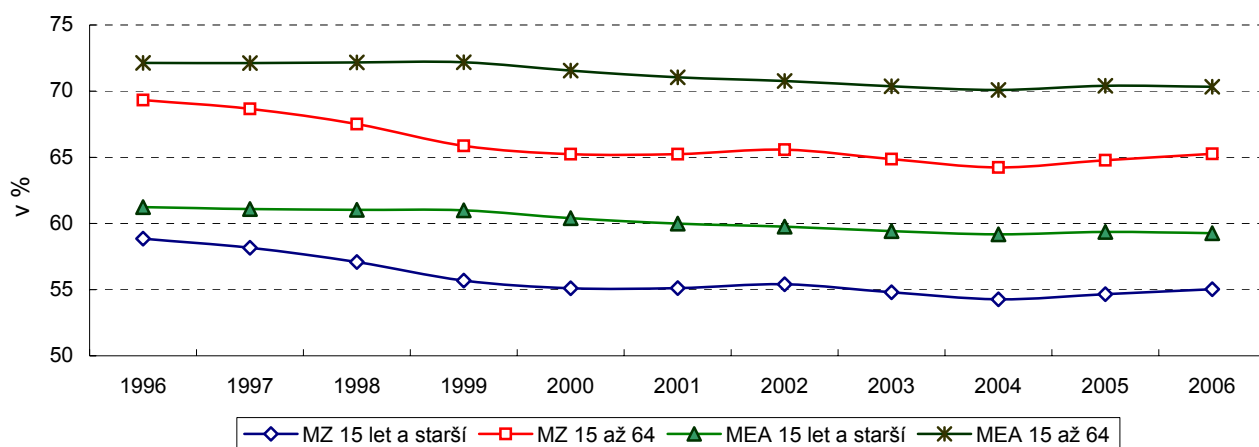
Aktivita na trhu práce měřená mírou zaměstnanosti 15 až 64letých za posledních deset let vykazovala průběžně klesající trend až do roku 2004, který naznačil obrat k růstu. Z původních 69,3 % v roce 1996, přes nejnižší bod 64,2 % v roce 2004 činí tato míra v současnosti 65,3%. Míra zaměstnanosti z pracovní síly nad 15 let se vyvíjela obdobně s tím, že se tyto míry velice nepatrně přiblížily, což signalizuje vyšší zaměstnanost osob nad 64 let (srovnáme-li průměrný rozdíl období 1996-2000 a 2001-2006, je to o 0,2 p. b.). Stejně tak míra ekonomické aktivity po sledované období klesala, pro 15 až 64leté o 1,8 p. b. na 70,3 % v roce 2006, pro populaci nad 15 let o 1,9 p. b. na 59,3 %; nicméně tento pokles byl oproti míře zaměstnanosti zhruba poloviční.

Všechny tyto míry vykázaly pomalý obrat k růstu v roce 2004. V aktuálním vývoji míra

³ Šetření, realizované v rámci projektu Ministerstva práce a sociálních věcí: Trhlíková, J., Úlovcová, H. a Vojtěch, J.: Sociální aspekty dlouhodobé nezaměstnanosti mladých lidí s nízkou úrovní vzdělání, Národní ústav odborného vzdělávání, Praha 2006.

zaměstnanosti v roce 2006 ztelně druhým rokem rostla, meziroční růst míry ekonomické aktivity z předchozího roku se proměnil v nepatrný pokles, čímž se náznak zlomu z roku 2004 nepotvrdil.

Graf č. 72 Míra zaměstnanosti a míra ekonomické aktivity v ČR



• **Nebývalý pokles počtu pracujících v nejmladších věkových kategoriích**

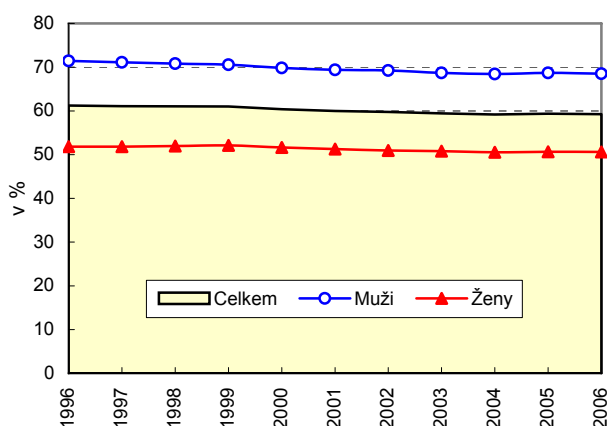
Míry ekonomické aktivity v rozdělení na muže a ženy⁴ jsou v čase poměrně stabilní. Pro muže poklesla za sledované desetiletí ze 71,4 % na 68,5 % v roce 2006. Ve druhé polovině období pokles zpomalil a rok 2005 zaznamenal dokonce mírný nárůst. Trochu odlišně se vyvíjela míra ekonomické aktivity u žen. Po mírném růstu až do roku 1999 na hodnotu 52,1 % začala klesat a od roku 2004 spíše stagnuje okolo hodnoty 50,6 %.

V pohledu na posledních deset let nejvýraznější změna míry ekonomické aktivity, v tomto případě pokles, proběhla u mladistvých ve věku 15 až 19 let, což bylo způsobeno částečně přechodem na devítiletou školní docházku a částečně nárůstem vyššího vzdělávání. Podle OECD vzrostl očekávaný počet let ve vzdělání mezi roky 1995 a 2004 o 2,7 let; základní a střední vzdělání k tomu přispělo 1,6 roku a vyšší vzdělání 1,1 roku. Snížila se také pro věkovou kategorii 20 až 24 let. U věkových skupin nad 50 let míra ekonomické aktivity do větší či menší míry rostla až do věku 64 let, nad touto věkovou hranicí nepatrně klesá. Nárůst byl nejmarkantnější pro věkovou skupinu 55 až 59 let. Ostatní věkové skupiny s tradičně nejvyšší mírou ekonomické aktivity zůstaly zhruba na stejné úrovni.

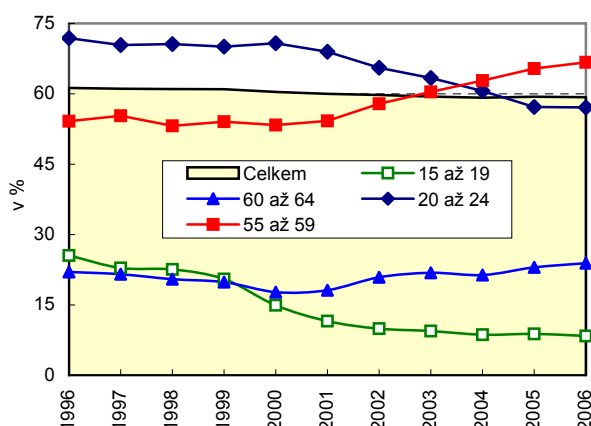
Nejsilnějšími faktory, které ovlivnily intenzitu zaměstnanosti v ČR, je delší doba strávená vzděláváním u nejmladších ročníků, stárnutí populace a prodlužující se hranice pro odchod do důchodu. Nicméně, i přes vyšší zapojení starších osob do pracovní síly a posun odchodu do důchodu měl, úbytek mladistvých (15-24) a stárnutí obyvatelstva za následek celkové snížení míry ekonomické aktivity v pohledu za celé období. Zaměstnanost žen neměla zásadní vliv na změnu celkové intenzity zaměstnanosti. Jelikož je v ČR vysoká dlouhodobě a z toho většinou na plný pracovní úvazek, nevysvětluje stále nízkou plodnost ČR, která je spíše odrazem změny postoje ve společnosti ve smyslu vyšší orientace žen na vzdělání a kariéru a odklad rodiny.

⁴ Míry ekonomické aktivity v rozlišení podle věku a podle pohlaví jsou pro obyvatelstvo 15 let a starší.

Graf č. 73 Míra ekonomické aktivity podle pohlaví



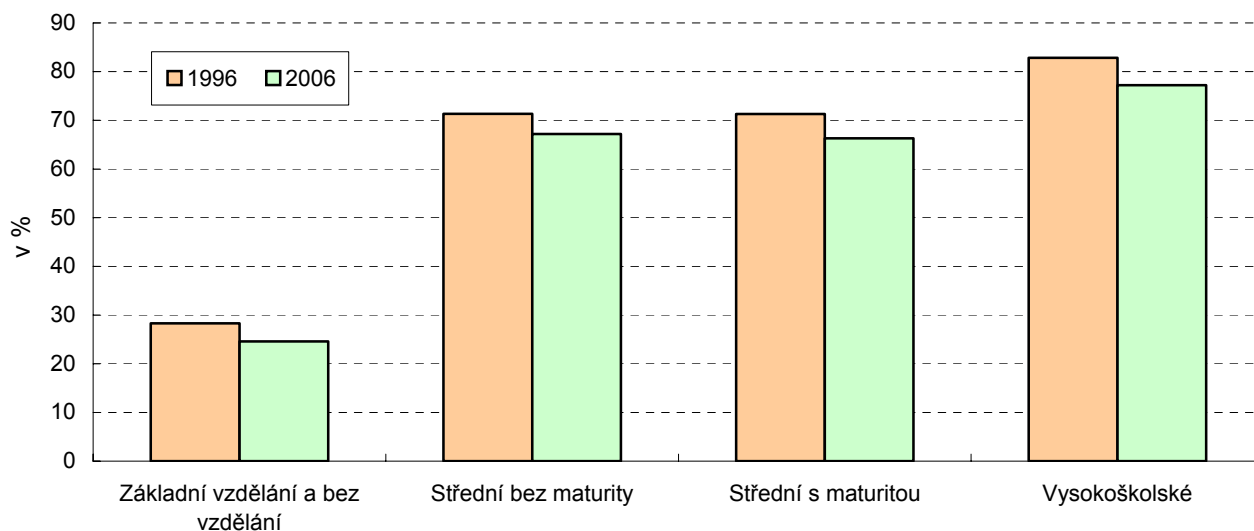
Graf č. 74 Míra ekonomické aktivity podle věku



• **Míra ekonomické aktivity podle vzdělání**

V roce 2006 se ve srovnání s rokem 1996 (graf č. 75) snížila míra ekonomické aktivity u osob se všemi stupni vzdělání, nejmarkantněji potom u již tak nízké míry skupin osob se základním vzděláním a bez vzdělání. Míra ekonomické aktivity vysokoškolsky vzdělaných osob poklesla o 5,6 p. b., což oslabuje tradičně nejsilnější postavení těchto osob na trhu práce díky rychlému růstu vzdělanosti obyvatelstva.

Graf č. 75 Míra ekonomické aktivity podle vzdělání v roce 2006 proti roku 1996⁵



• **Další faktory**

Nepříznivá pro zaměstnanost v ČR byla relativně nízká zaměstnanost v sektoru služeb. Kromě toho brzdí vyšší zaměstnanost málo částečných úvazků a tudíž v rámci EU nadprůměrný počet osob pracujících na plný úvazek. Růst souhrnné produktivity práce roste od roku 2004 rychleji než reálné mzdy, což je pozitivní jev pro rovnováhu na trhu práce, ale představuje slabší motivaci formou mezd z hlediska potenciálních zaměstnanců. Na straně zaměstnavatelů jsou překážkou hlavně vysoké nemzdové náklady práce dané zákonem.

Trh práce v ČR byl v roce 2006 podle Indexu rigidity zaměstnanosti⁶ hodnotou 28 pružnější než průměr zemí OECD (33,3). Celosvětově obsadila ČR 59. místo ze 175 hodnocených zemí, což není špatný výsledek. Nadměrně vysoké byly ale již zmíněné mimomzdové náklady přijímání pracovníků.

⁵ Vybrané mezinárodní kódy stupňů vzdělání ISCED 97.

⁶ World Bank, 2006 – index složený ze tří subindexů, indexu obtížnosti přijímání pracovníků, indexu nepružnosti pracovní doby a indexu obtížnosti propouštění. Hodnoty se pohybují od 0 – 100 (nejvyšší rigidita).

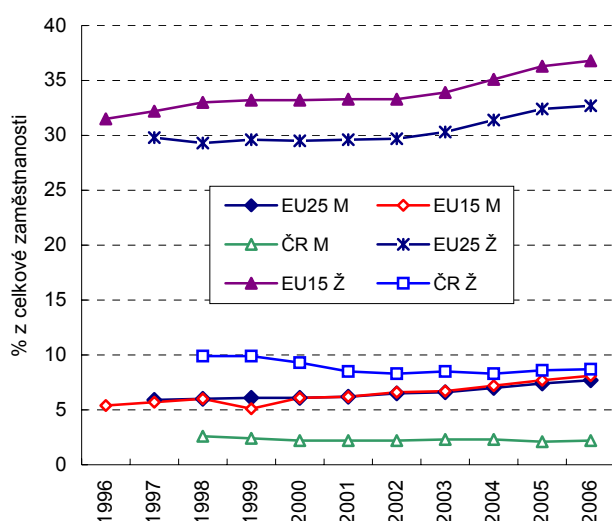
- **Míra zaměstnanosti v souladu s evropským průměrem**

Míra zaměstnanosti za průměr EU 15 i EU 25 v posledních deseti letech průběžně rostla. Míra zaměstnanosti v ČR, dlouhodobě nad průměrem zemí EU 15 i EU 25, postupně klesla až pod hodnotu průměru zemí EU 15 v roce 2004. Tam setrvala do roku 2006 a sledovala od té doby společný, tedy rostoucí trend s hodnotami pro oba unijní celky.

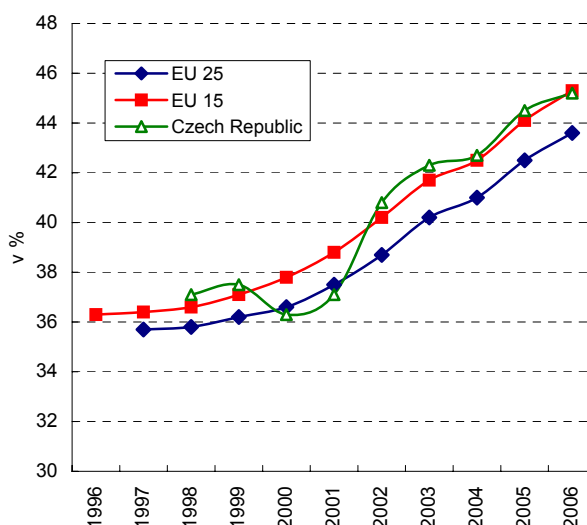
Vysoký podíl žen pracujících na částečný úvazek v západní Evropě i zemích EU 25 je jasně vidět v grafu č. 76. Stejný podíl je v ČR hluboko pod evropským a spíše se přibližuje evropské úrovni mužů pracujících na částečný úvazek. Naproti tomu rozdíl mezi prací na částečný úvazek mužů a žen je v ČR daleko nižší než činí evropský průměr.

Míra zaměstnanosti starších pracovníků (ve věku 55 – 64 let) v zemích EU 15 a v závěsu i v zemích EU 25 posledních deset let strmě roste. V ČR je tato míra od roku 2002 blízko průměru pro země EU 15. Ta činila v roce 2006 45,3 % a zvýšila se za posledních deset let o jednu čtvrtinu.

Graf č. 76 Osoby na částečný úvazek podle pohlaví, roční průměr



Graf č. 77 Míra zaměstnanosti pracovníků ve věku 55 – 64 let



Pramen: Eurostat

Produktivita a mzdy

- **Produktivita v roce 2006 rychlejší než mzdy**

...

Souhrnná produktivita práce rostla v České republice v roce 2006 rychleji než reálné mzdy, a to již třetím rokem v řadě. Tento velmi pozitivní jev dokládá intenzivní charakter růstu české ekonomiky v uvedeném období. Rychlejší růst souhrnné produktivity práce tak zčásti redukuje mezeru v produktivitě mezi ČR a vyspělými zeměmi, zčásti pak také nerovnováhu, která vzniká rychlejším růstem reálných mezd ve srovnání s produktivitou.

- **... ovšem ve srovnání s rokem 2000 je růst mezd stále vyšší**

Počínaje rokem 2004 předstihuje tempo růstu souhrnné produktivity práce dynamiku reálných mezd. Předtím tomu tak bylo pouze v roce 2000 a také v roce 1998, v němž byl sice růst produktivity relativně nízký, došlo však k poklesu reálné mzdy. Nicméně i přes tento příznivý vývoj posledních tří let ukazují bazické indexy, beroucí za základ rok 2000, že za posledních šest let stouply reálné mzdy více než produktivita (graf č. 78). Příznivá je však skutečnost, že v posledních třech letech nastává efekt „zavírajících se nůžek“.

- **Průměrná mzda poprvé vyšší než 20 tisíc korun**

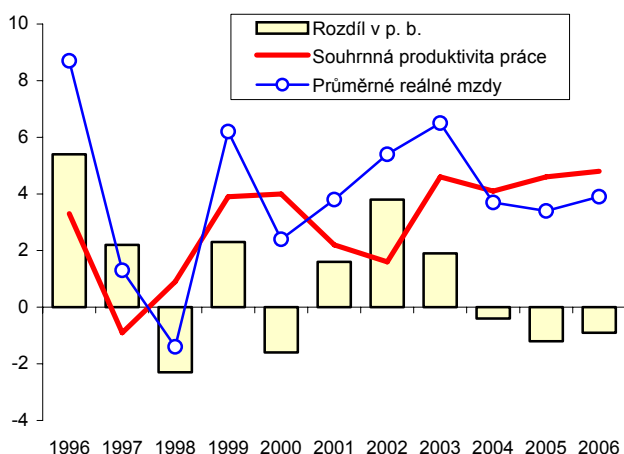
V roce 2006 přesáhla poprvé průměrná hrubá měsíční nominální mzda v ČR hranici 20 tisíc korun⁷ - proti roku 2005 vzrostla o 1 226 korun na 20 211 korun, což představuje nárůst o 6,5 %. Po očištění o vliv inflace stoupla průměrná mzda reálně o 3,9 %. Přitom růst mezd v podnikatelské sféře byl vyšší než v nepodnikatelské –

⁷ Šetření zahrnuje podnikatelské subjekty zaměstnávající 20 a více zaměstnanců.

mzda zde vzrostla o 6,8 % na 20 333 korun, v nepodnikatelské sféře o 5,4 % na 19 784 korun. Reálně stouply mzdy v podnikatelské sféře o 4,2 %, v nepodnikatelské pak o 2,8 %.

Dlouhodobě jsou v průměru placeni nejlépe zaměstnanci bank, pojišťoven a penzijních fondů. Průměrná mzda v roce 2006 byla v bankách dvakrát vyšší než republikový průměr, v pojišťovnách a penzijních fondech zhruba 1,7krát vyšší. Naopak mzdy zaměstnanců v sektoru domácností, tj. u fyzických osob nezapsaných do obchodního rejstříku, dosahují zhruba tří pětin průměrné mzdy v zemi. V sektoru neziskových institucí sloužících domácnostem se mzdy pohybovaly na úrovni zhruba 70 % průměrné mzdy. Výši průměrné mzdy však ovlivňuje téměř výlučně (z 95 %) sektor nefinančních podniků a vládní sektor.

Graf č. 78 Vývoj produktivity a reálné mzdy
(meziročně v %, rozdíl temp v p. b.)



Graf č. 79 Produktivita a mzdy (reálný přírůstek v %, rok 2000=100)

