

# Úvod do problematiky, definice základních pojmu

17.9.2007



# Trh práce je v tržní ekonomice rozhodující:

- Zabezpečí ekonomiku potřebnými pracovními silami v požadované struktuře tzn., že umožní produkci statků a služeb.
- Zabezpečí zajištění pracovních sil odpovídajícími prostředky, především pracovními příjmy, a to v míře, která odpovídá jejich podílu na produkci.

# Na trhu práce nefungují standardní tržní mechanismy

- Preference zaměstnanců a zaměstnavatelů
- Citlivost mezd na změny v nabídce a poptávce po práci může být nižší
- Trh práce je segmentován
- Na trhu práce se projevuje vliv kolektivního vyjednávání na mzdy
- Trh práce je také výrazně ovlivňován ze strany státu

# Důsledky nezaměstnanosti

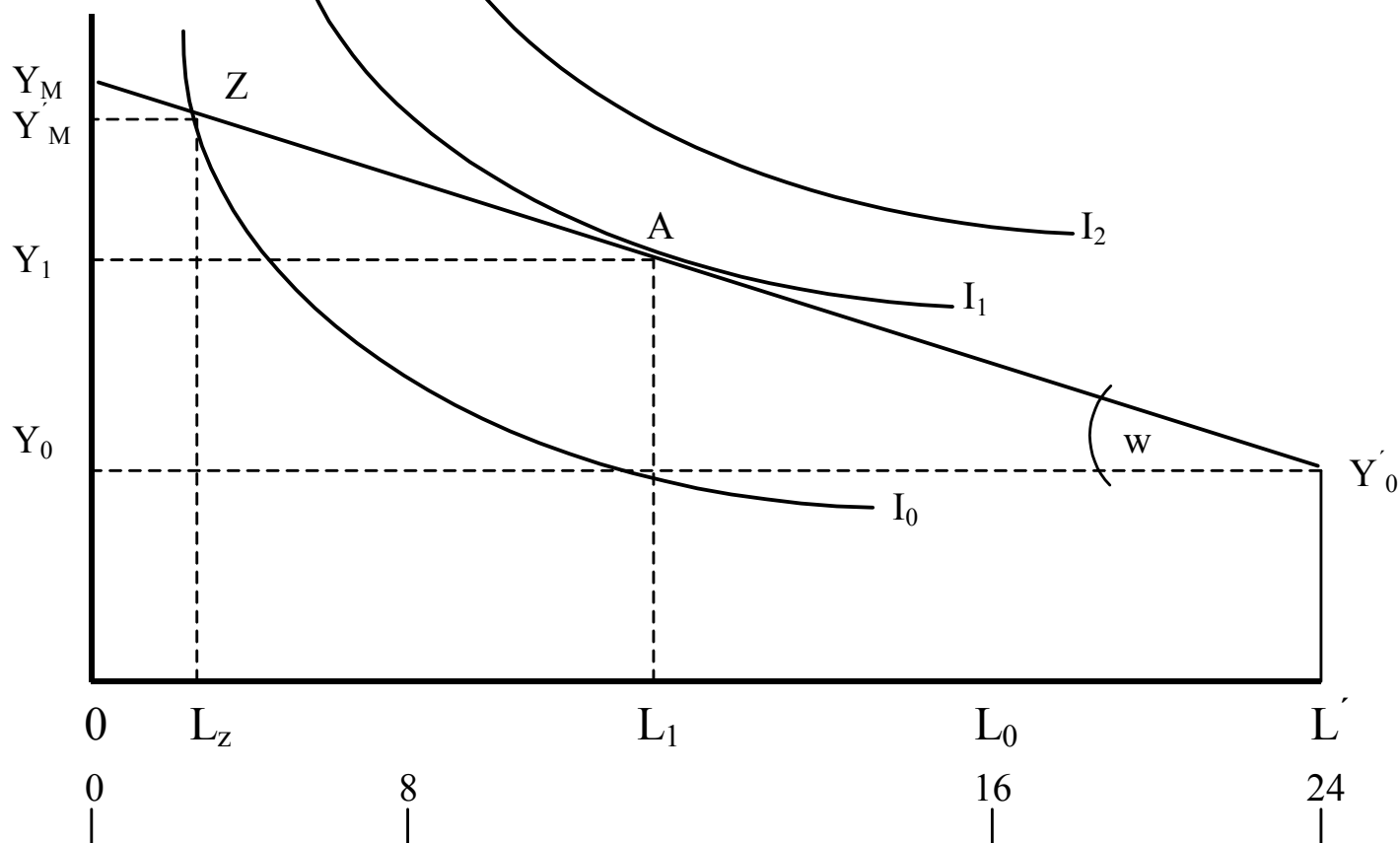
- Ekonomické
- Sociální

# Nabídka na trhu práce

Nabídku definujeme jako „ochotu a schopnost pracovat určité množství času při alternativních mzdových sazbách v daném časovém období“

- individuální nabídka práce (substituční a důchodový efekt)
- tržní nabídka práce

# Individuální nabídka práce – volba mezi prací a volným časem



Hodiny volného času za den,  $L$  →

← Hodiny věnované práci za den,  $H$

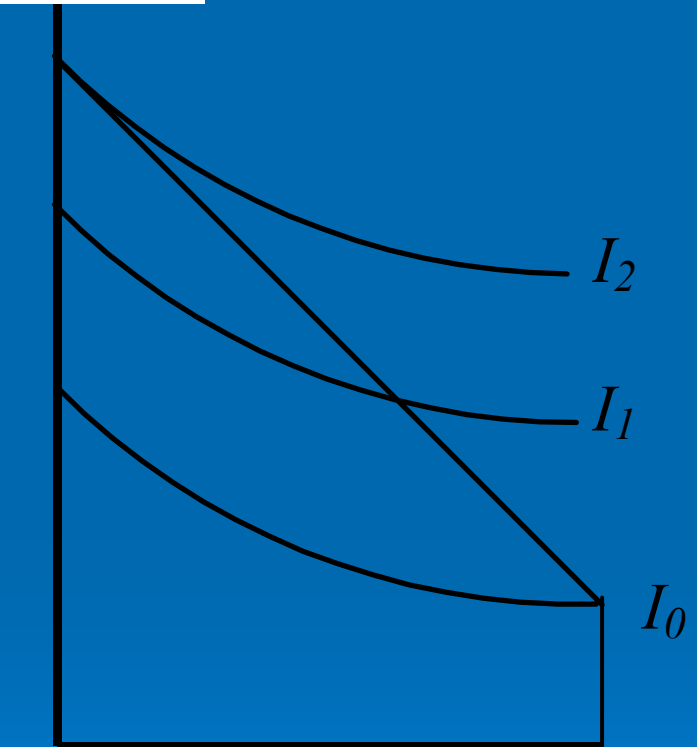
# Individuální nabídka

- **Indiferenční křivky** - znázorňující různé kombinace volného času ( $L$ ) a důchodu ( $Y$ ), jakožto výsledku určitého počtu odpracovaných hodin. Tyto kombinace, kterých je na dané indiferenční křivce nekonečně mnoho, potom vedou ke stejné úrovni užitku.
- **Mezní míra** substituce volného času za důchod je definována jako objem důchodu, který musí být obětován, jestliže pracovník, při dané úrovni užitku spotřebuje jednotku volného času navíc.
- **Rozpočtové omezení**
- **Optimum**, tedy situace, kdy člověk dosahuje nejvyššího užitku při daném rozpočtovém omezení je tam, kde se linie rozpočtu dotýká nejvýše položené indiferenční křivky

# Workoholik

důchod  $Y$

$A$



$I_2$

$I_1$

$I_0$

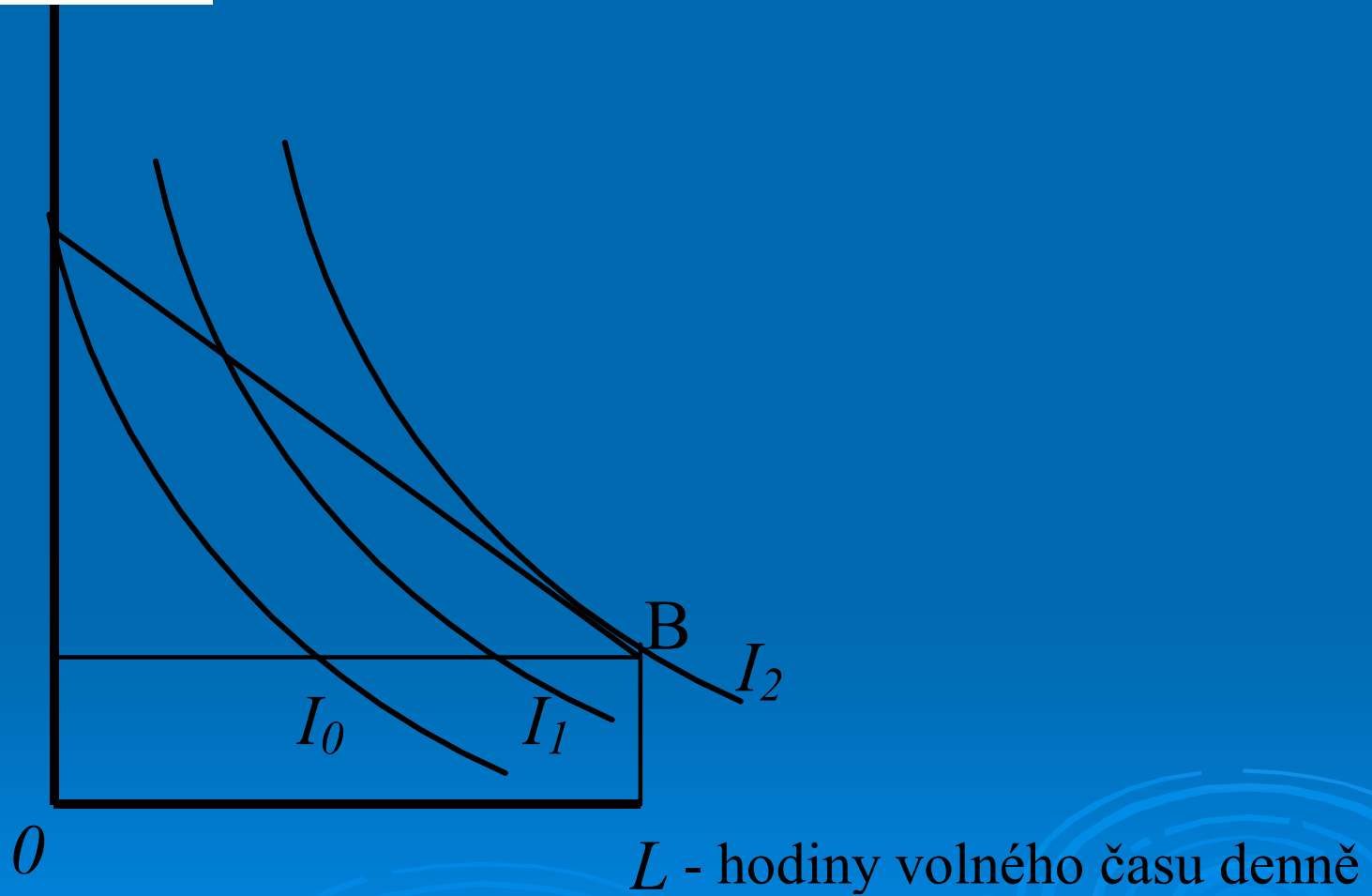
$0$

$L$  - hodiny volného času denně

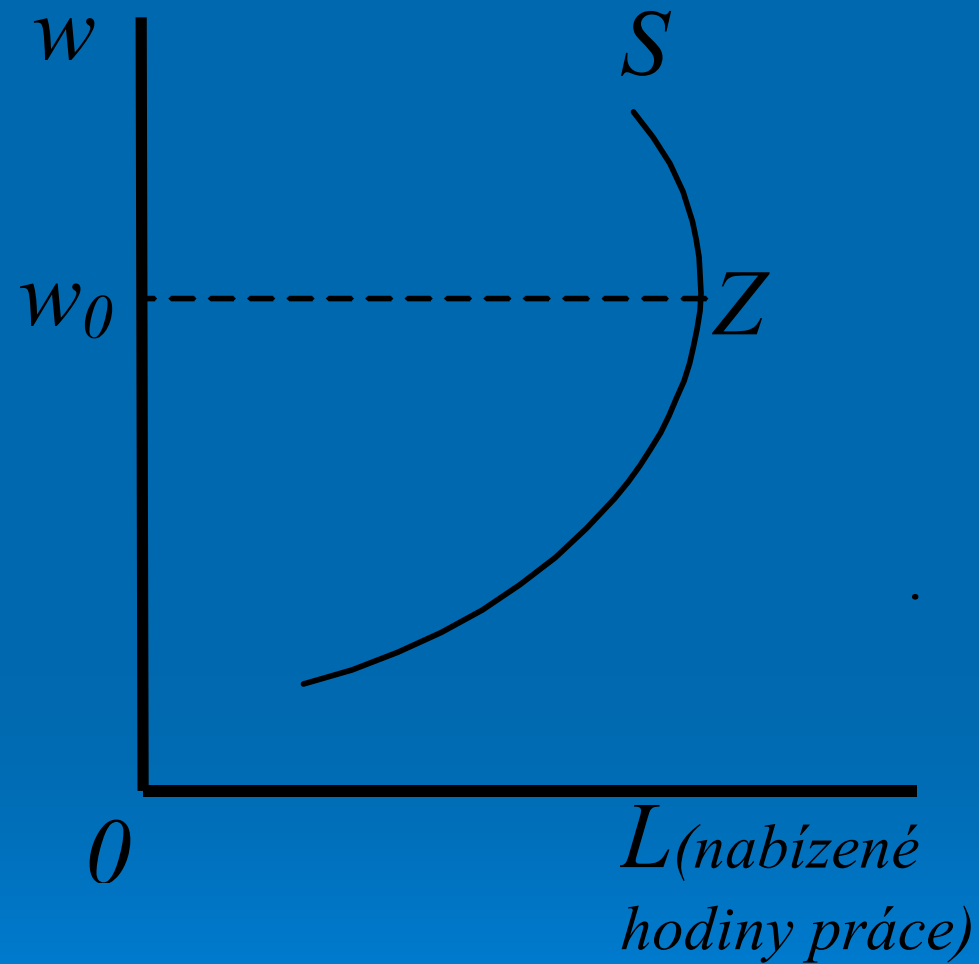


# Non-participant

důchod  $Y$



# Individuální nabídka práce



# Poptávka na trhu práce

Poptávku na trhu práce definujeme jako „množství práce, které je zaměstnavatel ochoten a schopen najmout při různých mzdových sazbách v daném časovém období.“

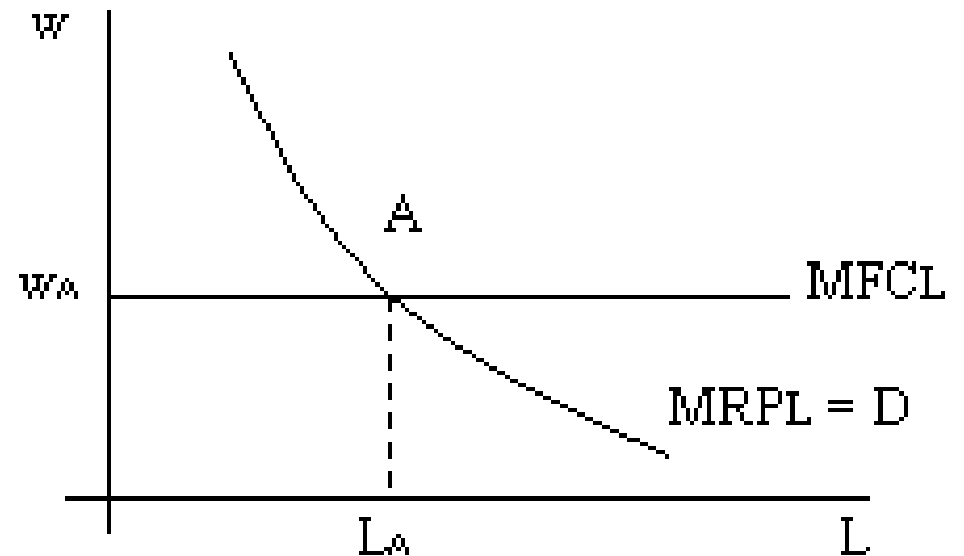
- odvozená poptávka
- Firma, která se nachází v rovnováze a zároveň maximalizuje zisk, bude zaměstnávat pracovníky až po bod, kdy příjem z mezního produktu práce je roven mezním nákladům na práci

# Poptávka na trhu práce

Graf 1: Poptávka po práci

$$\text{MRPL} = \text{MFCL} = w$$

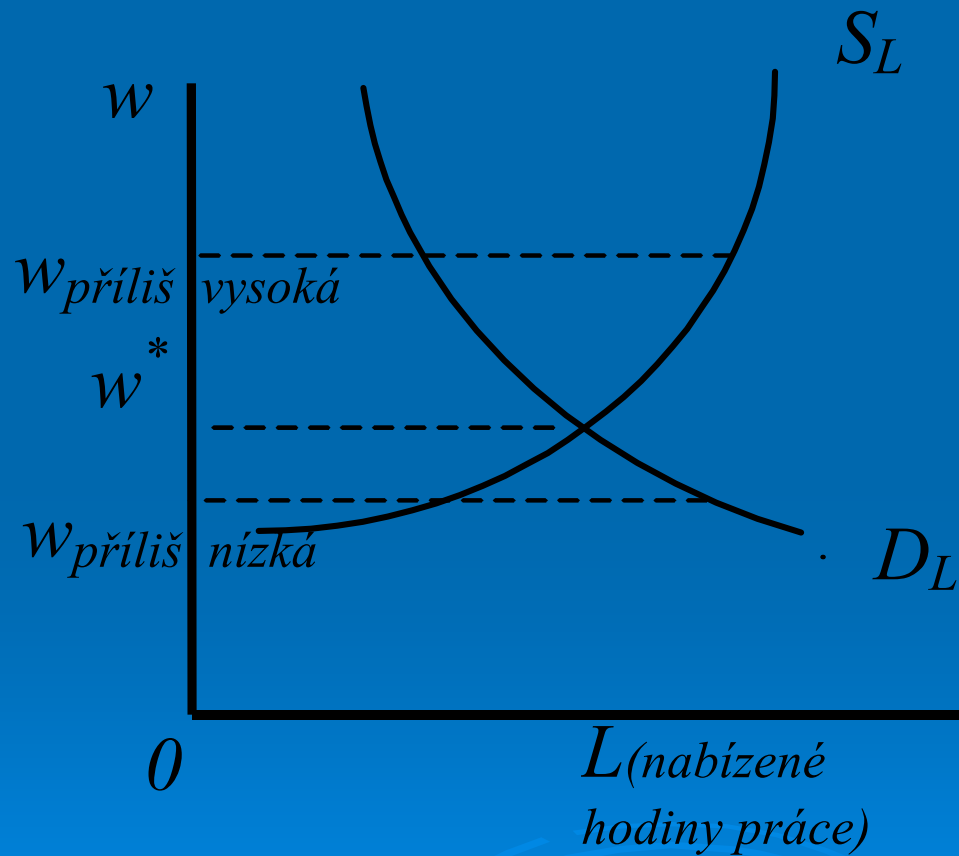
$$\text{MRPL} = \text{MPPL} * P$$

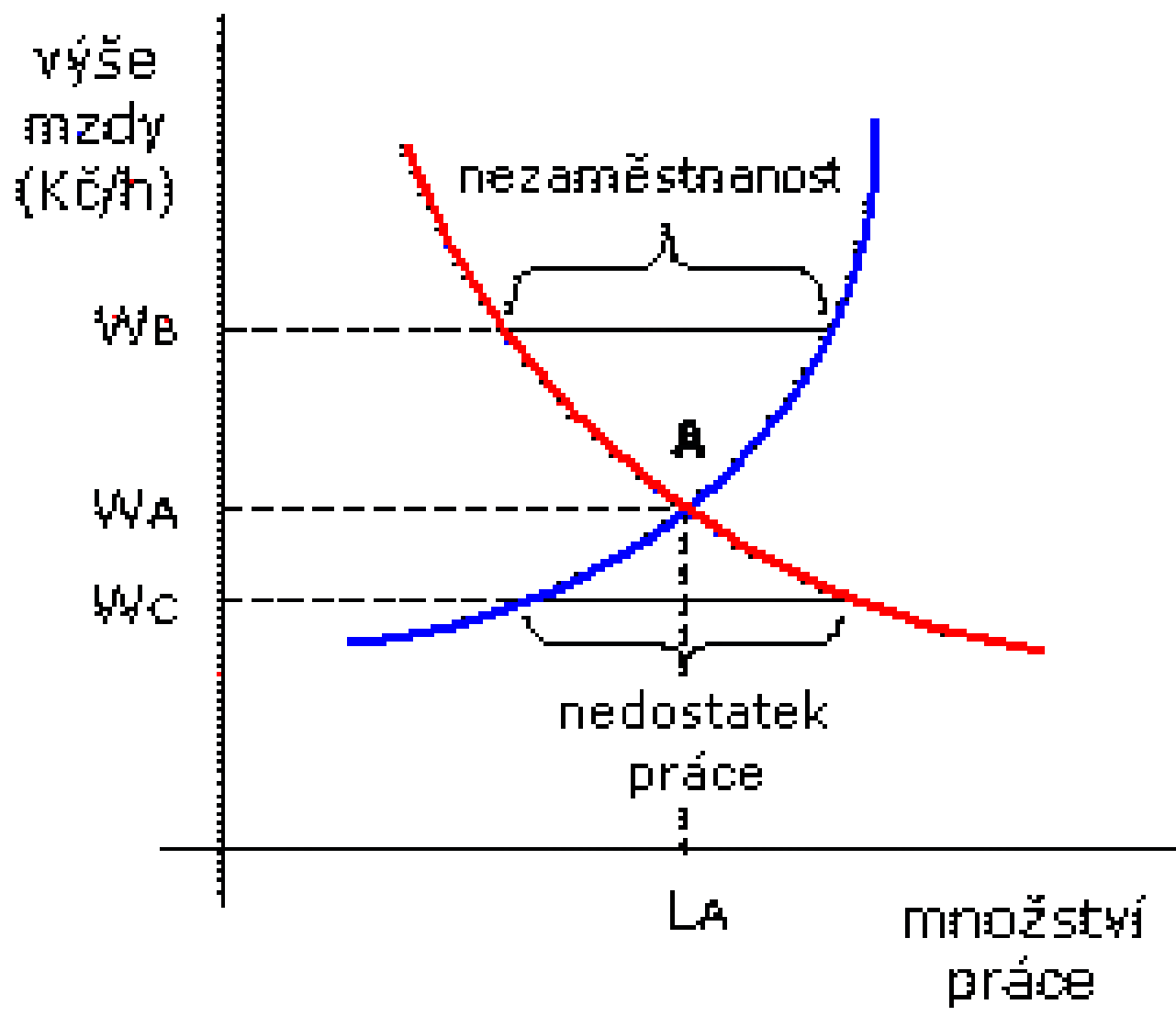


# Rovnováha na trhu práce

- průsečík křivek tržní nabídky práce a poptávky po práci
- Rovnovážná mzda představuje takovou mzdovou sazbu, při níž se rovná množství nabízené a množství poptávané v daném časovém období.

# Rovnováha na trhu práce





# Nezaměstnanost

Kdo je zaměstnaný a kdo nezaměstnaný?

Zaměstnaný – vykonává jakékoliv placené zaměstnání

➤ Nezaměstnaný :

- schopný práce (věkem, zdravotním stavem, ale i osobní situací)
- chtějící zaměstnání (nyní, aktuálně)
- přes svoji snahu je v daný okamžik bez zaměstnání.



# Typy nezaměstnanosti

Podle příčin vzniku

- Frikční
  - Strukturální (technologická)
  - Cyklická
- 

# Typy nezaměstnanosti

- **Skrytá nezaměstnanost**- nezaměstnaní, kteří nejsou registrováni, i když zaměstnání nemají a při dostatečné nabídce by je přijali.
- **Neúplná nezaměstnanost** - pracovníci, kteří musí akceptovat práci na snížený úvazek či práci, která plně nevyužívá jejich schopnosti a kvalifikaci.
- **Nepravá nezaměstnanost** –nezaměstnané, ale ani tak nehledají práci

# Typy nezaměstnanosti

- **Plná zaměstnanost** - Stav plné (potenciální) zaměstnanosti Při plné zaměstnanosti vyrábí ekonomika produkt na potenciální úrovni.
- **Přirozená nezaměstnanost** –  
Ta přibližně odpovídá velikosti nezaměstnanosti při plné zaměstnanosti.

# Dobrovolná a nedobrovolná nezaměstnanost

- **Dobrovolně nezaměstnaný** je ten, kdo je ochoten přijmout práci pouze za mzdu vyšší, než ta, která převládá na příslušném odvětvovém trhu.
- **Nedobrovolná nezaměstnanost**  
Tito lidé hledají práci a jsou ochotni pracovat za mzdu, která na trhu převládá. Dokonce někteří by byli ochotni pracovat za mzdu nižší: nemohou však pracovní místo najít.

# Dlouhodobá nezaměstnanost

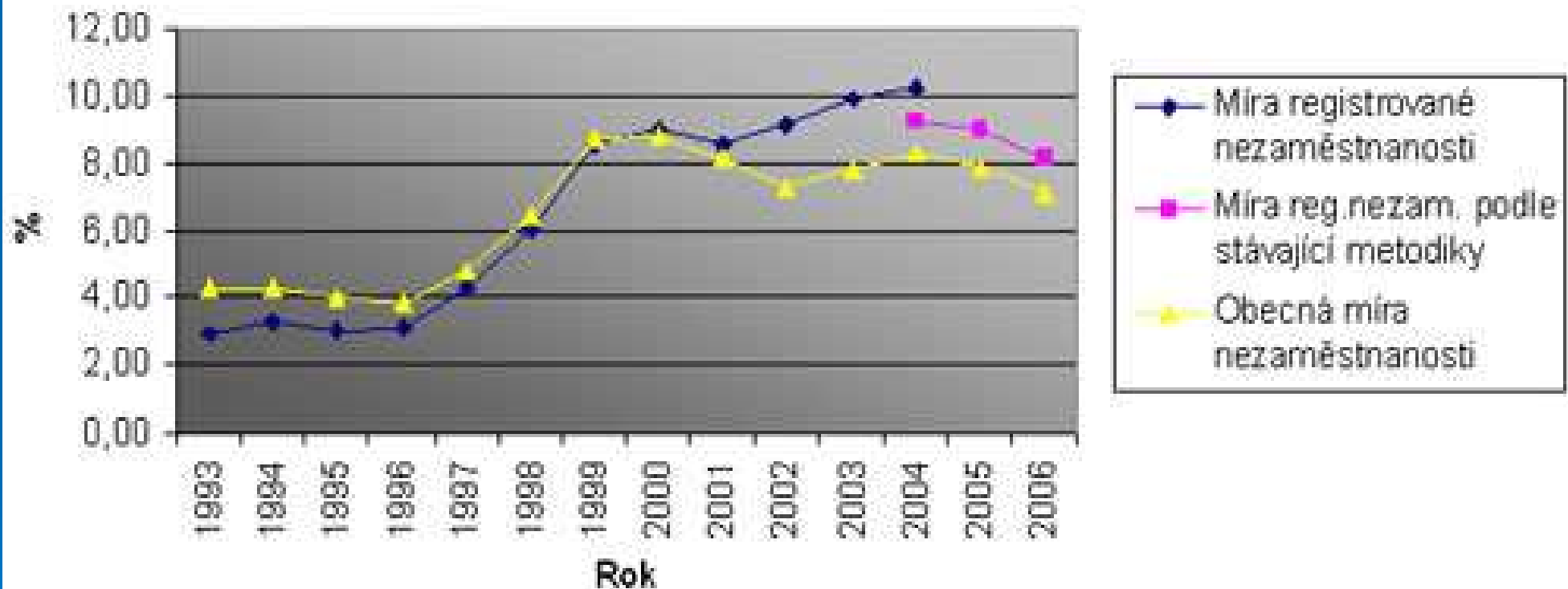


# Míra nezaměstnanosti

- Jeden z nejsledovanějších ukazatelů.
- Vyjadřuje podíl nezaměstnaných osob na celkovém počtu ekonomicky aktivních (pracovní síla)
- 2 způsoby měření míry nezaměstnanosti  
ČSÚ a MPSV
- Registrovaná a obecná míra nezaměstnanosti

# Míra nezaměstnanosti

Nezaměstnanost (v %)



# Registrovaná míra nezaměstnanosti

- MPSV
- Nezaměstnaní – registrováni na ÚP
- Od 2004 nová metodika výpočtu míry nezaměstnanosti



# Nová metodika MPSV

- **Uchazečem o zaměstnání** je podle tohoto zákona pouze fyzická osoba, která není v pracovním nebo obdobném vztahu, ani nevykonává samostatnou výdělečnou činnost ani se nepřipravuje soustavně pro povolání a osobně požádá o zprostředkování vhodného zaměstnání úřad práce (§ 25, 435/2004, Sb. zákona o zaměstnanosti)
- **Dosažitelní neumístění uchazeči** - uchazeče o zaměstnání, trvale bydlící v příslušné oblasti, kteří nejsou v pracovním nebo obdobném vztahu k zaměstnavateli ani nevykonávají samostatnou výdělečnou činnost, a kteří požádali úřad práce o zprostředkování vhodného zaměstnání. Tyto osoby mohou bezprostředně nastoupit do zaměstnání při nabídce vhodného pracovního místa, tj. evidovaní nezaměstnaní, kteří nemají žádnou objektivní překážku pro přijetí do zaměstnání.

# Výpočet míry nezaměstnanosti

$$UR = ED/LF * 100 (\%)$$

UR – míra nezaměstnanosti

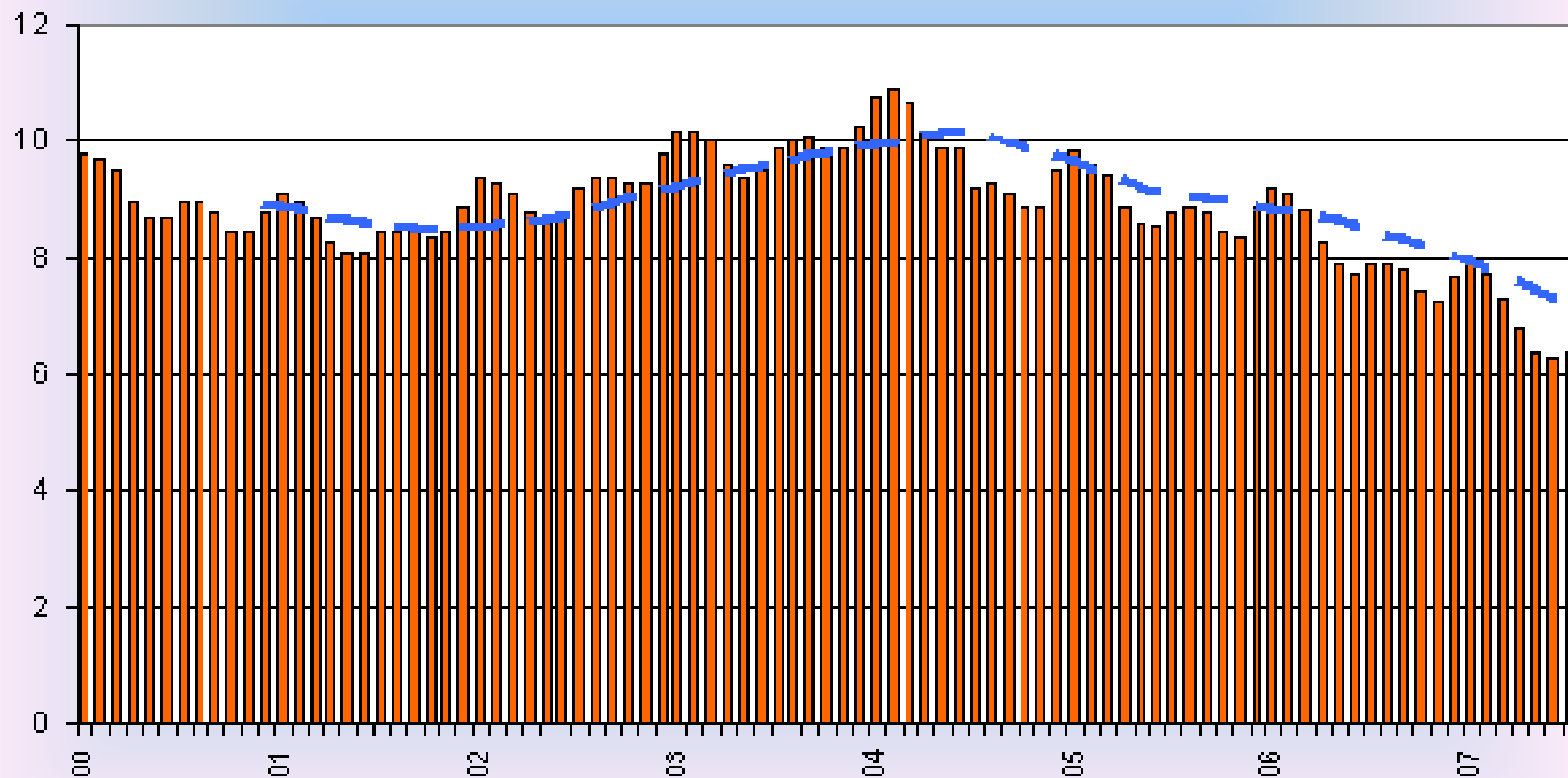
ED – přesná evidence registrovaných – dosažitelných, neumístěných uchazečů o zaměstnání občanů ČR a EU, vedenou úřady práce podle bydliště uchazeče ke konci sledovaného měsíce

LF – zahrnuje:

- A) počet zaměstnaných v národním hospodářství s jediným nebo hlavním zaměstnáním podle výsledků VŠP
- B) počet pracujících cizinců ze třetích zemí s platným povolením k zaměstnávání, zaměstnaných uchazečů EU registrovaných úřady práce (ÚP) a cizinců s platným živnostenským oprávněním
- C) přesná evidence registrovaných – dosažitelných, neumístěných uchazečů o zaměstnání občanů ČR a EU, vedená úřady práce podle bydliště uchazeče.

## Míra nezaměstnanosti v letech 2000 - 2007

Míra — <louzávý průměr1 2 (Míra)



# Obecná míra nezaměstnanosti

- Čtvrtletní speciální šetření (VŠPS)
- obecná míra nezaměstnanosti = podíl nezaměstnaných na součtu těchto nezaměstnaných a zaměstnaných VŠPS
- Rozsah šetření a charakteristika nezaměstnanosti plně odpovídají definicím ILO a Eurostatu

# Obecná míra nezaměstnanosti

**Mezi nezaměstnané zahrnujeme osoby ve věku 15 let a více, obvykle bydlící na sledovaném území, které ve sledované období souběžně splňovaly tři podmínky:**

- 1) Byly bez práce během referenčního týdne, tzn. buď neměli práci nebo nebyly v práci (více než jednu hodinu) za mzdu,
- 2) V současné době byly připraveny k nástupu do práce, tj. během referenčního období byly k dispozici okamžitě nebo nejpozději do 14 dnů pro výkon placeného zaměstnání nebo zaměstnání ve vlastním podniku,
- 3) Aktivně hledaly práci, tzn. v posledních 4 týdnech podnikly určité specifické kroky, aby našly placené zaměstnání nebo vlastní podnik, nebo našly již práci, ale nastoupí později, nejpozději však do 3 měsíců.

# Míra nezaměstnanosti – rozdíly v měření

- způsob zjišťování
- metodika



MPSV	ČSÚ
Úplná evidence registrovaných uchazečů na úřadech práce (ÚP)	Výběrový soubor
Podmínky zjišťování údajů stanoveny zákonem č. 435/2004 Sb., o zaměstnanosti	Dobrovolné anonymní zjišťování

## Rozdíl mezi metodikou MPSV a VŠPS

<b>Registrování uchazeči o zaměstnání nesplňující podmínky ILO pro zařazení mezi nezaměstnané</b>	<b>Registrování uchazeči o zaměstnání splňující podmínky ILO pro zařazení mezi nezaměstnané</b>	<b>Neregistrovaní nezaměstnaní splňující podmínky ILO pro zařazení mezi nezaměstnané</b>	<b>Zaměstnaní podle VŠPS (ILO) = pro obě míry nezaměstnanosti</b>
<b>Registrování na úřadech práce (MPSV)</b>			
	<b>Nezaměstnaní podle ILO (VŠPS)</b>		
	Pracovní síla pro míru nezaměstnanosti VŠPS		
Pracovní síla pro míru nezaměstnanosti MPSV			Pracovní síla pro míru nezaměstnanosti MPSV



Míra nezaměstnanosti (v % pracovní síly)

	1995	1996	1997	1998	1999	2000	2001	2002	2003	2004
EU-25	..	..	..	9,5	9,1	8,6	8,4	8,7	9,0	9,0
EU-15	10,0	10,1	9,8	9,3	8,5	7,6	7,2	7,6	8,0	8,1
Belgie	9,7	9,5	9,2	9,3	8,6	6,9	6,7	7,3	8,0	7,9
Česká republika	..	..	..	6,4	8,6	8,7	8,0	7,3	7,8	8,3
Dánsko	6,7	6,3	6,2	4,9	4,8	4,4	4,3	4,6	5,6	5,4
Estonsko	..	..	9,6	9,2	11,3	12,5	11,8	9,5	10,2	9,2
Finsko	15,4	14,6	12,7	11,4	10,2	9,8	9,1	9,1	9,0	8,8
Francie	11,1	11,6	11,5	11,1	10,5	9,1	8,4	8,9	9,5	9,7
Irsko	12,3	11,7	9,9	7,5	5,7	4,3	3,8	4,3	4,6	4,5
Itálie	11,2	11,2	11,3	11,3	10,9	10,1	9,1	8,6	8,4	8,0
Kypr	..	..	..	..	..	5,2	4,4	3,9	4,5	5,2
Litva	..	..	..	13,2	13,7	16,4	16,4	13,5	12,7	10,9
Lotyšsko	..	..	..	14,3	14,0	13,7	12,9	12,6	10,4	9,6
Lucembursko	2,9	2,9	2,7	2,7	2,4	2,3	2,1	2,8	3,7	4,8
Maďarsko	..	9,6	9,0	8,4	6,9	6,3	5,6	5,6	5,8	5,9
Malta	..	..	..	..	..	6,7	7,6	7,7	8,0	7,6
Německo	8,0	8,5	9,1	8,8	7,9	7,2	7,4	8,2	9,0	9,5
Nizozemsko	6,6	6,0	4,9	3,8	3,2	2,8	2,2	2,8	3,7	4,6
Polsko	..	..	10,9	10,2	13,4	16,4	18,5	19,8	19,2	18,8
Portugalsko	7,3	7,3	6,8	5,2	4,6	4,1	4,0	5,0	6,3	6,7
Rakousko	3,9	4,3	4,4	4,5	3,9	3,6	3,6	4,2	4,3	4,8
Řecko	9,2	9,6	9,8	10,9	12,0	11,3	10,8	10,3	9,7	10,5
Slovensko	..	..	..	..	16,7	16,7	19,4	18,7	17,5	18,2
Slovinsko	..	6,9	6,9	7,4	7,2	6,6	5,8	6,1	6,5	6,0
Španělsko	18,8	18,2	17,1	15,3	12,9	11,4	10,8	11,5	11,5	11,0
Švédsko	8,8	9,6	9,9	8,2	6,7	5,6	4,9	4,9	5,6	6,3
Velká Británie	8,5	7,9	6,8	6,1	5,9	5,4	5,0	5,1	4,9	4,7

Poznámky: (..) – údaje nejsou k dispozici

Pramen: EUROSTAT – Structural Indicators, Employment, k 24. 10. 2005.