

# Segmentace na trhu práce

---

# Pracovní trh

---

## Druhy pracovních trhů podle Kerra:

- Dokonalý trh práce – mzda je určena S a D
- Neoklasický trh práce – méně dokonalý, kulturně dané standardy, distribuční mechanismy
- Přirozený trh práce – individuální nedostatek znalostí, kvalifikace, dovednosti...
- Institucionální trh práce – intervence sociálních institucí
- Řízený trh práce – intervence státu

# Segmentace pracovního trhu

---

Segmentace – sociální procesy:

- které vedou k vzájemnému oddělení určitých skupin prací či sektorů pracovního trhu.
- k rozlišení rozdílných příležitostí různých jednotlivců či skupin.

# Zdroj segmentace

---

- Heterogenita a diferenciacie prací (požadavků na pracovní místa)  
posílena dalšími sociálně-ekonomickými podmínkami v jednotlivých oblastech
- Heterogenita a diferenciacie pracovníků – lidský kapitál (Becker)

**obr . 4 - procesy segmentace na pracovním trhu**

poptávka po práci rozložená podle sektorů, profesních kategorií a kvalifikace



- požadavky uplatňované zaměstnavateli vůči pracovní síle
- nabízené pracovní podmínky



sociální procesy na prac. trhu

- mobilita
- nábor pracovníků
- tvorba mezd

zaměstnanecká struktura pracovníků

- zdroje pracovní síly
- požadavky dělníků na pracovní podmínky



nabídka práce rozložená podle pohlaví, věku, kvalifikace, sociální příslušnosti atp.

# Segmentace trhu práce

---

- Insider-outsider theory
- Teorie duálního trhu  
(primární a sekundární trh práce)
- Formální a neformální

# Teorie pracovníků „uvnitř“ a pracovníků „venku“ („insiders“ a „outsiders“)

---

Insiders – zkušení, déle zaměstnaní, stabilní, jejich pozice jsou chráněny a pro firmy je nákladné je propustit.

Outsiders – nezaměstnaní, zaměstnaní v neformálním sektoru a na nejistých prac. Místech

„Nově vstupující“ – šance získat status pracovníků „uvnitř“

# Vliv na mzdy

---

- Moc insiderů
- Mzdy „uvnitř“ jsou vyšší než mzdy, za které jsou pracovníci venku ochotni pracovat

Ale:

Náklady na obrat pracovní sílu:

- a) náklady spojené s produkcí
- b) náklady spojené s propouštěním



# Teorie duálního trhu

---

- Primární trh práce
- Sekundární trh práce
  
- Formální trh práce
- Neformální trh práce

## **schéma 1 : dualita pracovního trhu**

<u>segment pracovního trhu</u>	primární	sekundární
<u>typy zaměstnanců</u>	kvalifikováni	nekvalifikováni
<u>typy nezaměstnanosti</u>	frikční, cyklická	strukturální
<u>trvání nezaměstnanosti</u>	krátkodobé	dlouhodobé
<u>orientace politiky zaměstnanosti a pracovního trhu</u>	tržní makroeko- nomická orientace na růst a pracovní místa	selektivní orientace na pracovní sílu
<u>zaměření politiky pracovního trhu</u>	pasivní: kompen- zace příjmu	aktivní: tvorba pracovních míst a integrace nezaměstnaných

# Segmentace pracovníků

---

- Kvalita lidského kapitálu
- Charakteristika pracovníků - diskriminace

# Segregace a diskriminace postižených osob

---

- Nahromadění sociálního rizika na trhu práce – riziko propouštění, riziko delší délky nezaměstnanosti
- Fixní neměnné charakteristiky – podle věku, pohlaví, rasy, apod.
- Diferenciace profesních kategorií

Posun poptávky k mladším a vzdělanějším pracovníkům.

# Marginalizace na pracovním trhu

---

- Marginalizace na pracovním trhu pak označuje proces, v němž jsou jisté pracovní pozice přiřazeny specifickým segmentům pracovní síly, které jsou sice ochotné k zaměstnání, a to na plný úvazek, nejsou však schopné docílit plné integrace v dlouhodobější formě zaměstnání, která by plně využila jejich pracovní potenciál.

# Marginalizace na trhu práce

---

- Pojem a formy marginalizace na pracovním trhu
- Faktory ovlivňující marginalizaci na pracovním trhu (určité skupiny osob, soutěžení,..)
- Specifická míra dlouhodobé nezaměstnanosti – indikátor marginalizace určitých sociálních kategorií

# Strategie marginalizovaných osob

---

- Snaha proniknout na primární trh, nebo přijetí pozice na sekundárním trhu, popř. na neformálním v kombinaci se sociálními dávkami
- Strategie směřující mimo trh práce – klient sociálního státu, strategie jiných aktivit (bezdomovectví, šedá ekonomika..)

# Faktory ovlivňující marginalizaci

---

- Kvalifikace
- Pracovní zkušenosti
- Ohrožené skupiny – starší, ženy, ZP
- Soutěžení a produktivita
- Motivace k přijetí konkrétních zaměstnání na straně nezaměstnaných.



---

# Vzdělávání a trh práce

# Lidský kapitál

---

- Termín pro označení znalostí a schopností pracovníka.
- Milton Friedman
- Gary Becker – nejen na trhu, ale ve všech oblastech člověk porovnává výnosy a náklady každého rozhodnutí
- specifický charakter – vázán na člověka, utváří se v průběhu života (vzdělání, zkušenosti, osobní vlastnosti, ale i např. oblékání).

# Náklady na vysokoškolské vzdělání - individuální

---

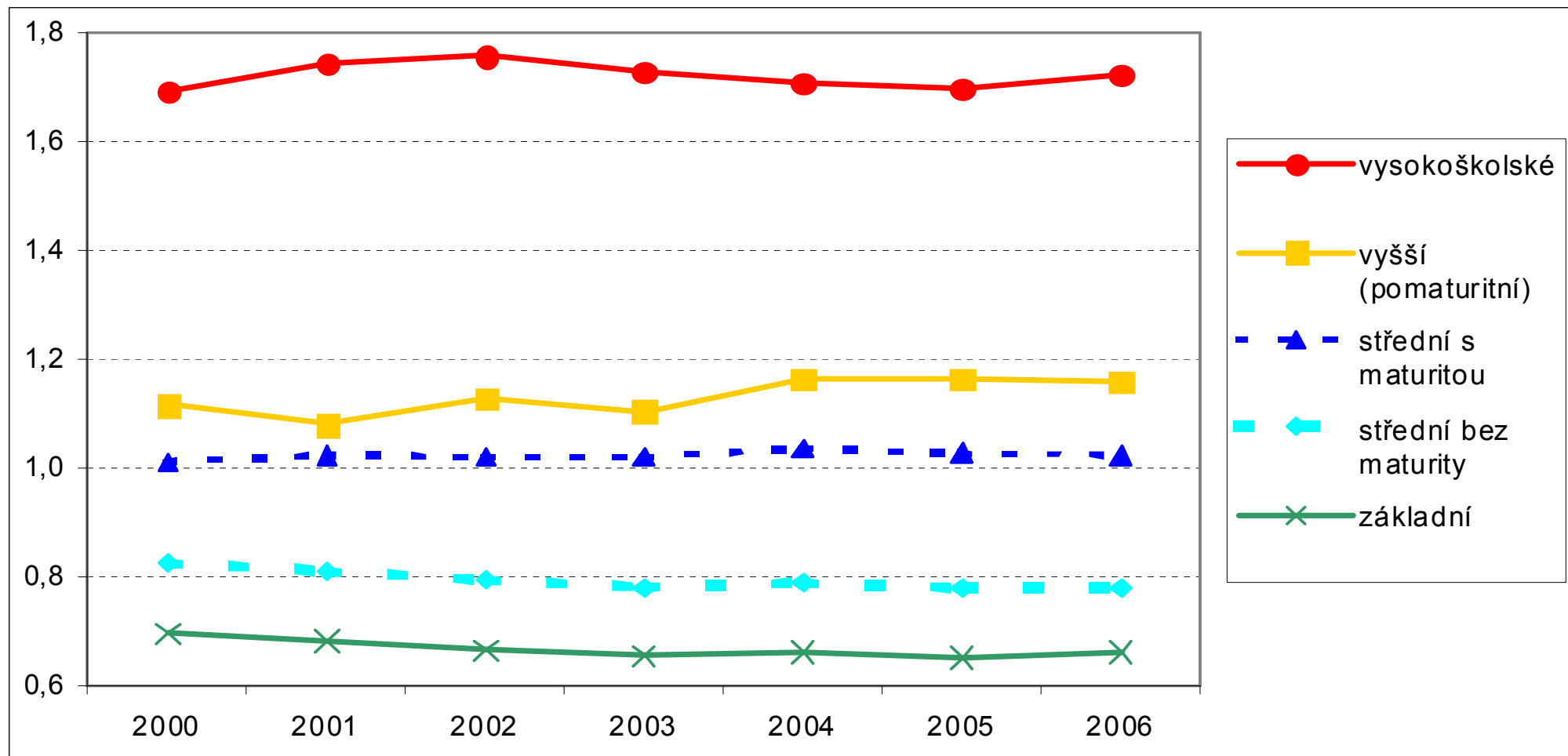
- 1) Přímé (pouze náklady související s návštěvou školy, částečně náklady na jídlo a ubytování jen jsou-li vyšší)
- 2) Náklady obětovaných příležitostí (ušlé příjmy)
- 3) Psychické náklady

# Výnosy z investic do vzdělání - individuální

---

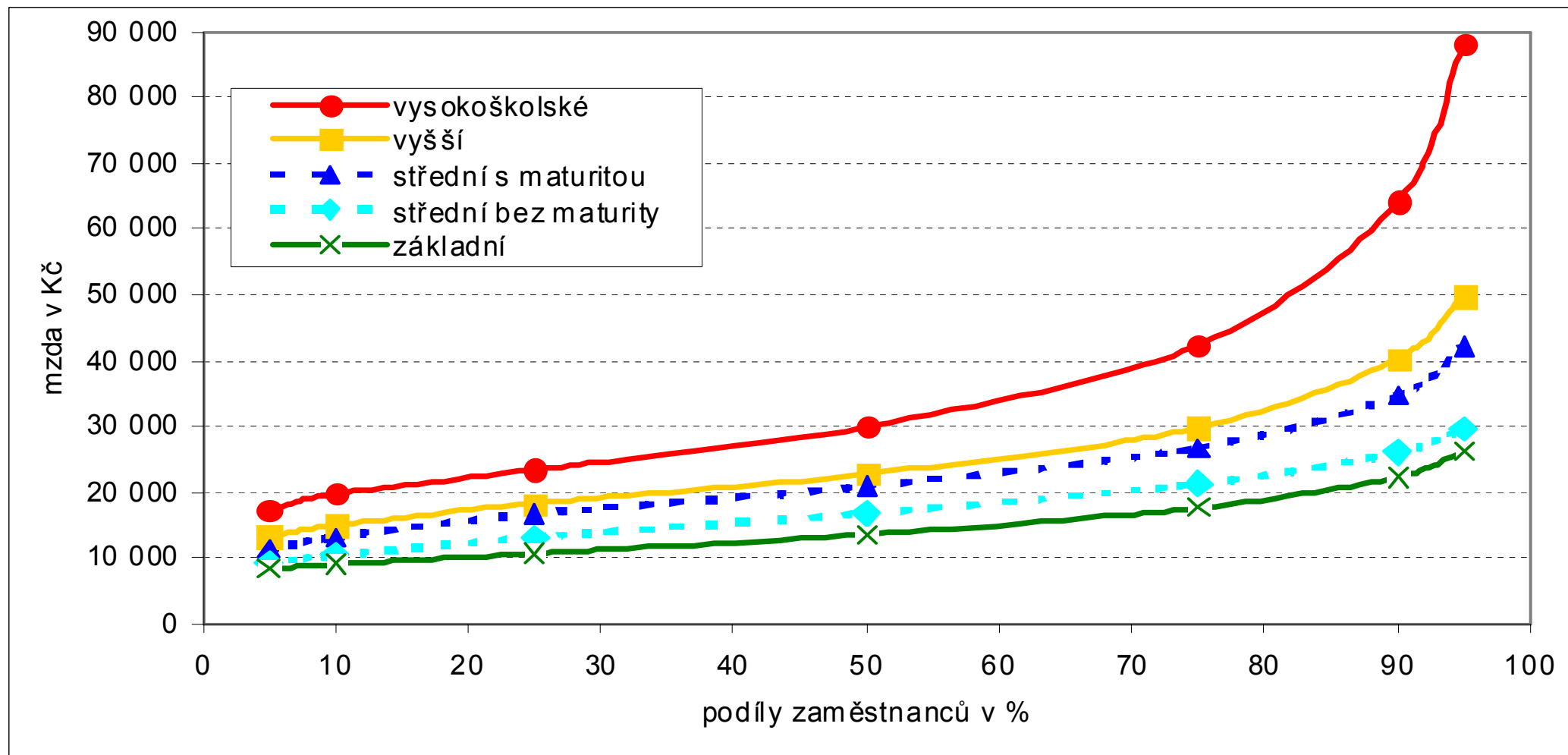
- Vyšší očekávané příjmy
- Příjemnější práce
- Nižší očekávaná míra nezaměstnanosti
- Psychický přínos – studentské prostředí

## Vývoj průměrných mezd podle vzdělání ve vztahu k celkové průměrné mzdě za roky 2000-2006



Zdroj: strukturální mzdová statistika 2000 - 2006

## Distribuce mezd podle dosaženého vzdělání (v percentilech) v roce 2006



Zdroj: strukturální mzdová statistika 2006

## Průměrné hrubé měsíční mzdy v letech 2000 - 2006 v třídění podle vzdělání a pohlaví zaměstnanců

VZDĚLÁNÍ ZAMĚSTNANCE	Průměrné hrubé měsíční mzdy																				
	2000			2001			2002			2003			2004			2005			2006		
	celkem	v tom		celkem	v tom		celkem	v tom		celkem	v tom		celkem	v tom		celkem	v tom		celkem	v tom	
		muži	ženy		muži	ženy		muži	ženy		muži	ženy		muži	ženy		muži	ženy		muži	ženy
<b>C E L K E M</b>	15 187	17 251	12 641	16 353	18 481	13 755	18 133	20 404	15 217	19 510	21 983	16 404	20 545	23 044	17 256	21 674	24 271	18 221	22 908	25 593	19 305
v tom:																					
základní	10 570	12 456	9 251	11 181	13 145	9 844	12 070	14 068	10 761	12 786	15 121	11 337	14 086	16 298	12 607	14 157	16 598	12 422	15 183	17 850	13 336
střední bez maturity	12 549	13 733	9 623	13 258	14 527	10 279	14 409	15 769	11 244	15 242	16 728	11 897	16 262	17 824	12 919	16 925	18 554	13 443	17 882	19 566	14 174
střední s maturitou	15 358	18 289	13 301	16 742	19 669	14 659	18 514	21 268	16 308	19 909	22 858	17 515	21 298	24 202	18 710	22 267	25 261	19 595	23 455	26 562	20 619
vyšší (pomaturitní)	16 946	20 305	14 121	17 667	21 243	15 613	20 431	24 858	17 955	21 548	25 476	19 178	23 932	28 623	20 296	25 211	29 672	21 669	26 521	31 432	22 820
vysokoškolské	25 688	30 281	19 199	28 501	33 169	21 702	31 835	36 588	23 834	33 678	39 136	25 541	35 067	40 150	27 037	36 788	41 867	28 637	39 470	44 994	30 759
<i>n e u v e d e n o</i>	16 378	18 762	14 155	17 531	20 048	15 200	19 974	22 773	17 515	21 162	24 215	18 530	19 076	20 920	15 999	20 046	22 390	16 389	20 498	22 974	17 965

Zdroj : strukturální mzdová statistika 2000 - 2006

Poznámka :

pro rok 2000 uvedeny mzdy zaměstnanců s počtem placených hodin 1700 a vyšším

pro rok 2001 uvedeny mzdy zaměstnanců s počtem placených hodin 1592 a vyšším (změna v důsledku změny započítávání přestávky na jídlo do pracovní doby);

pro rok 2002 - 2006 uvedeny mzdy zaměstnanců vypočtené v nové metodice podle placené doby, přerušení předchozí časové řady!

## Průměrné hrubé měsíční mzdy v letech 2000 - 2006 v třídění podle vzdělání a pohlaví zaměstnanců

VZDĚLÁNÍ ZAMĚSTNANCE	Průměrné hrubé měsíční mzdy																				
	2000			2001			2002			2003			2004			2005			2006		
	celkem	v tom		celkem	v tom		celkem	v tom		celkem	v tom		celkem	v tom		celkem	v tom		celkem	v tom	
		muži	ženy		muži	ženy		muži	ženy		muži	ženy		muži	ženy		muži	ženy		muži	ženy
<b>C E L K E M</b>	15 187	17 251	12 641	16 353	18 481	13 755	18 133	20 404	15 217	19 510	21 983	16 404	20 545	23 044	17 256	21 674	24 271	18 221	22 908	25 593	19 305
v tom:																					
základní	10 570	12 456	9 251	11 181	13 145	9 844	12 070	14 068	10 761	12 786	15 121	11 337	14 086	16 298	12 607	14 157	16 598	12 422	15 183	17 850	13 336
střední bez maturity	12 549	13 733	9 623	13 258	14 527	10 279	14 409	15 769	11 244	15 242	16 728	11 897	16 262	17 824	12 919	16 925	18 554	13 443	17 882	19 566	14 174
střední s maturitou	15 358	18 289	13 301	16 742	19 669	14 659	18 514	21 268	16 308	19 909	22 858	17 515	21 298	24 202	18 710	22 267	25 261	19 595	23 455	26 562	20 619
vyšší (pomaturitní)	16 946	20 305	14 121	17 667	21 243	15 613	20 431	24 858	17 955	21 548	25 476	19 178	23 932	28 623	20 296	25 211	29 672	21 669	26 521	31 432	22 820
vysokoškolské	25 688	30 281	19 199	28 501	33 169	21 702	31 835	36 588	23 834	33 678	39 136	25 541	35 067	40 150	27 037	36 788	41 867	28 637	39 470	44 994	30 759
<i>n e u v e d e n o</i>	16 378	18 762	14 155	17 531	20 048	15 200	19 974	22 773	17 515	21 162	24 215	18 530	19 076	20 920	15 999	20 046	22 390	16 389	20 498	22 974	17 965

Zdroj : strukturální mzdová statistika 2000 - 2006

Poznámka :

pro rok 2000 uvedeny mzdy zaměstnanců s počtem placených hodin 1700 a vyšším

pro rok 2001 uvedeny mzdy zaměstnanců s počtem placených hodin 1592 a vyšším (změna v důsledku změny započítávání přestávky na jídlo do pracovní doby);

pro rok 2002 - 2006 uvedeny mzdy zaměstnanců vypočtené v nové metodice podle placené doby, přerušeni předchozí časové řady!



## Odhady průměrných hodinových mezd ve státech EU v letech 2000-2006 v EUR

	2000	2001	2002	2003	2004	2005	2006
Belgie	12.61	13.27	13.75	13.98	14.33	14.85	15.23
Bulharsko	0.70	0.76	0.80	0.85	0.90	0.96	1.05
<b>Česká republika</b>	<b>2.00</b>	<b>2.38</b>	<b>2.82</b>	<b>2.88</b>	<b>3.06</b>	<b>3.43</b>	<b>3.83</b>
Dánsko	18.41	19.08	19.76	20.33	20.88	21.36	21.84
Německo	14.62	15.03	15.40	15.79	16.03	16.19	16.41
Estonsko	1.68	1.90	2.13	2.34	2.50	2.77	3.24
Irsko	14.25	15.46	16.20	17.10	17.95	18.74	19.58
Řecko	6.45	6.69	7.19	7.53	8.13	8.24	8.90
Španělsko	7.60	7.98	8.36	8.72	9.06	9.36	9.72
Francie	13.20	13.88	14.41	14.71	15.12	15.56	16.10
Itálie	9.73	10.07	10.38	10.76	10.98	11.35	11.63
Kypr	8.69	9.16	9.67	10.11	10.62	11.22	11.78
Lotyšsko	1.35	1.46	1.52	1.53	1.65	1.81	2.24
Litva	1.57	1.64	1.77	1.84	1.92	2.13	2.52
Lucembursko	14.61	15.28	15.88	16.46	16.89	17.57	18.03
Maďarsko	1.75	2.06	2.51	2.57	2.83	3.09	3.18
Nizozemsko	13.00	13.65	14.22	14.69	15.01	15.31	15.64
Rakousko	11.30	11.68	12.01	12.20	12.06	12.42	12.79
Polsko	2.50	3.27	3.18	2.89	2.91	3.40	3.70
Portugalsko	4.75	4.98	5.26	5.37	5.57	5.71	5.78
Rumunsko	0.85	0.98	1.04	1.07	1.17	1.47	1.82
Slovinsko	4.78	5.09	5.10	5.32	5.58	5.87	6.28
Slovensko	1.66	1.75	2.08	2.32	2.61	2.92	3.28
Finsko	12.33	13.16	13.80	14.44	14.89	15.64	16.12
Švédsko	14.98	14.31	15.00	15.57	16.06	16.33	16.87
Spojené království	16.50	17.06	17.64	16.54	17.99	18.44	19.18

Zdroj : SES 2002, LCI, měnové kursy ECB, výpočty ČSÚ

# Nezaměstnanost dle vzdělání. 2. čtvrtletí 2007

NEZAMĚSTNANÍ			Česká republika	
			Celkem	v %
			CZ0	
<b>Celkem</b>			<b>274,6</b>	<b>100,0</b>
Vzdělání :	základní	1, 2	74,4	27,1
	střední bez maturity	část 3	128,6	46,8
	střední s maturitou	část 3, 4	62,3	22,7
	vysokoškolské	5, 6	9,2	3,4
<b>Specifické skupiny nezaměstnaných :</b>				
Osoby, které si již práci našly (nástup stanoven nejpozději do 3 měsíců)			8,1	2,9
Nezaměstnaní, neregistrovaní na úřadu práce			56,7	20,6
Nezaměstnaní se zdravotním postižením			35,8	13,0

# Dlouhodobě nezaměstnaní dle vzdělání (v tis.) 2006

NEZAMĚSTNANÍ DLOUHODOBĚ NEZAMĚSTNANÍ	Úroveň nejvyššího dosaženého vzdělání				
	celkem	základní	střední bez maturity	střední s maturitou	vysoko- školské
<b>Celkem</b>	<b>201,6</b>	<b>64,5</b>	<b>91,2</b>	<b>39,2</b>	<b>6,7</b>
<b>Nepracující méně než 8 let - celkem</b>	<b>141,6</b>	<b>39,1</b>	<b>67,8</b>	<b>29,6</b>	<b>5,0</b>
z toho: 15 až 29 let	24,8	5,7	14,0	4,6	.
30 až 44 let	55,1	14,8	27,7	11,3	1,4
45 až 59 let	59,7	18,4	25,3	13,0	2,9

# Doba hledání zaměstnání dle vzdělání (v tis.) 2006

NEZAMĚSTNANÍ	Úroveň nejvyššího dosaženého vzdělání				
	celkem	základní	střední bez maturity	střední s maturitou	vysoko- školské
<b>Celkem</b>	<b>371,3</b>	<b>91,8</b>	<b>169,9</b>	<b>91,8</b>	<b>17,7</b>
Doba hledání zaměstnání					
- do 3 měsíců	51,1	6,9	23,7	16,9	3,6
- více než 3 měsíce až 6 měsíců	45,6	7,4	21,5	13,6	3,1
- více než 6 měsíců až 1 rok	73,0	13,0	33,6	22,1	4,3
- více než 1 rok až 2 roky	77,4	15,9	38,4	19,1	3,9
- více než 2 roky až 4 roky	64,2	20,6	29,4	12,2	1,9
- více než 4 roky	60,0	27,9	23,3	7,8	0,9

# Náklady a výnosy ze vzdělání

	<b>Náklady přímé</b>	<b>náklady nepřímé</b>	<b>výnosy přímé</b>	<b>výnosy nepřímé</b>
<b>veřejné</b>	přímé výdaje veřejných rozpočtů na vzdělávání	nižší daňové příjmy, oportunitní náklady společnosti	vyšší daňové příjmy, snížení sociálních transferů	lepší zdravotní stav, nižší kriminalita, ekonomický růst
<b>soukromé</b>	poplatky za studium, ostatní služby a materiály	ušlá mzda, ztráta času, psychické náklady	zvýšení příjmu	vyšší status, nižší nezaměstnanost, osobní uspokojení

# Vliv vzdělání na produktivitu pracovníka

---

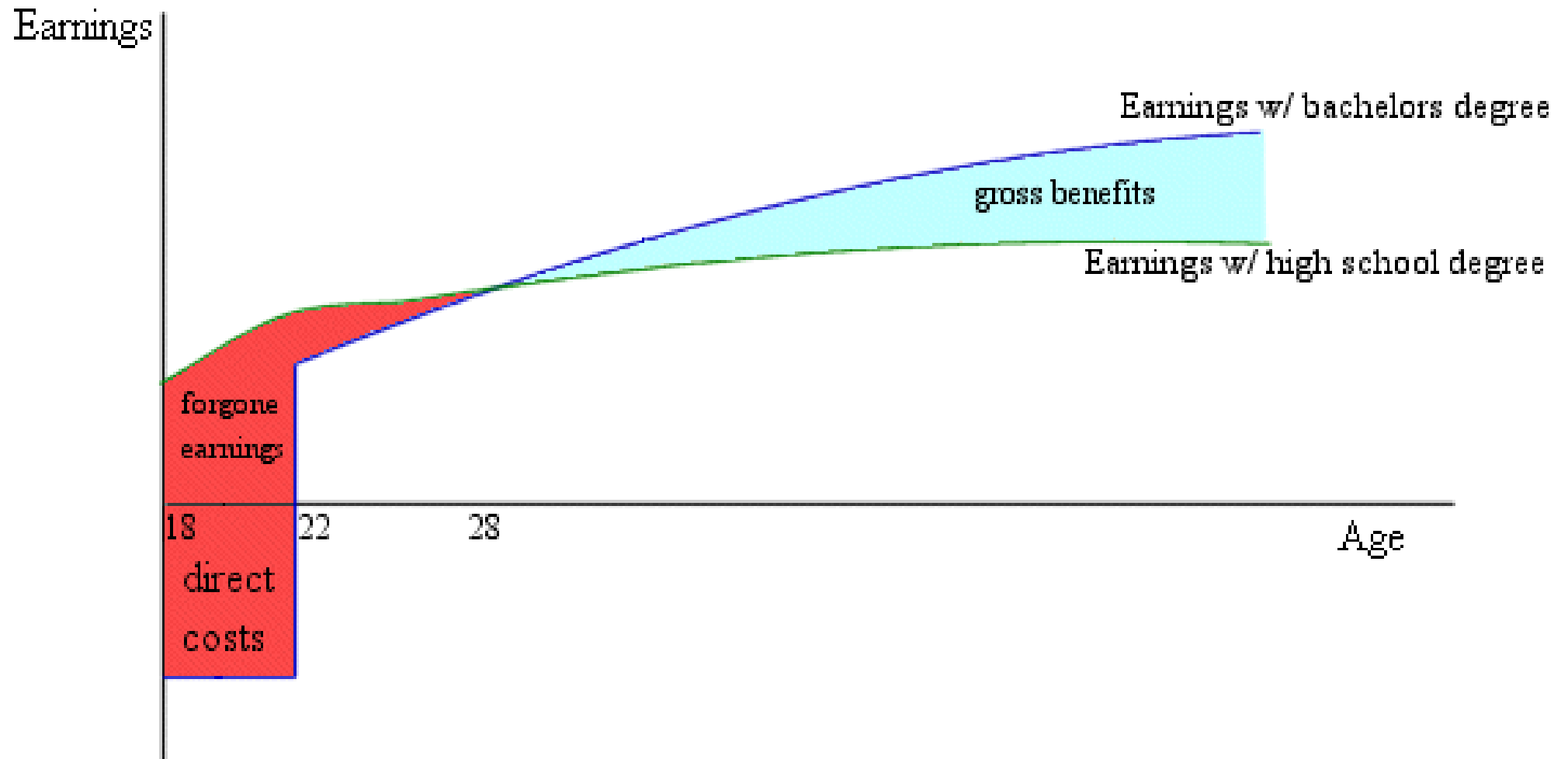
- Čím vyšší investice do lidského kapitálu, tím vyšší může být jejich zhodnocení.
- Mzda (odměna za práci samotnou + výnos z lidského kapitálu – čím vyšší investice do lidského kapitálu, tím vyšší může být jejich zhodnocení)
- Vztah investic do vzdělání a produktivitou práce – zvyšuje se množství statků a služeb, které je schopen průměrný pracovník vyprodukovat.  
Rostou mzdové sazby
- Ochota nést náklady na vzdělávání
- Pozitivní externalita

# Faktory ovlivňující investice do lidského kapitálu

---

- Úroková míra
- Věk
- Náklady na vzdělání
- Mzdová diferenciacce SŠ a VŠ absolventy

# Mzdová diferenciacie medzi SŠ a VŠ absolventy





# Aspekty přechodu ze školy do práce

---

- Časový rozsah – z hlediska věku absolventů, posun k stále vyššímu věku absolventů.
- Kombinace studia a pracovního poměru – odlišnosti dle regionů  
(Dánové 40 % (Nizozemí, Británie), Francie 1-4 % (Španělsko, Itálie, Řesko..))

# Kvalifikace

---

- Výsledek historického společenského vývoje a postupné dělby práce. Je to souhrn schopností, které v určitém čase a prostoru vyžaduje společnost pro výkon určitých povolání.
- Fyzická a smyslová způsobilost
- Duševní způsobilost (intelligence, nadání, vlohy)
- Teoretické vědomosti všeobecného a odborného charakteru získané vzděláním
- Praktické zkušenosti (zručnost, šikovnost, pohotovost)

# Potřeba nového chápání kvalifikace

---

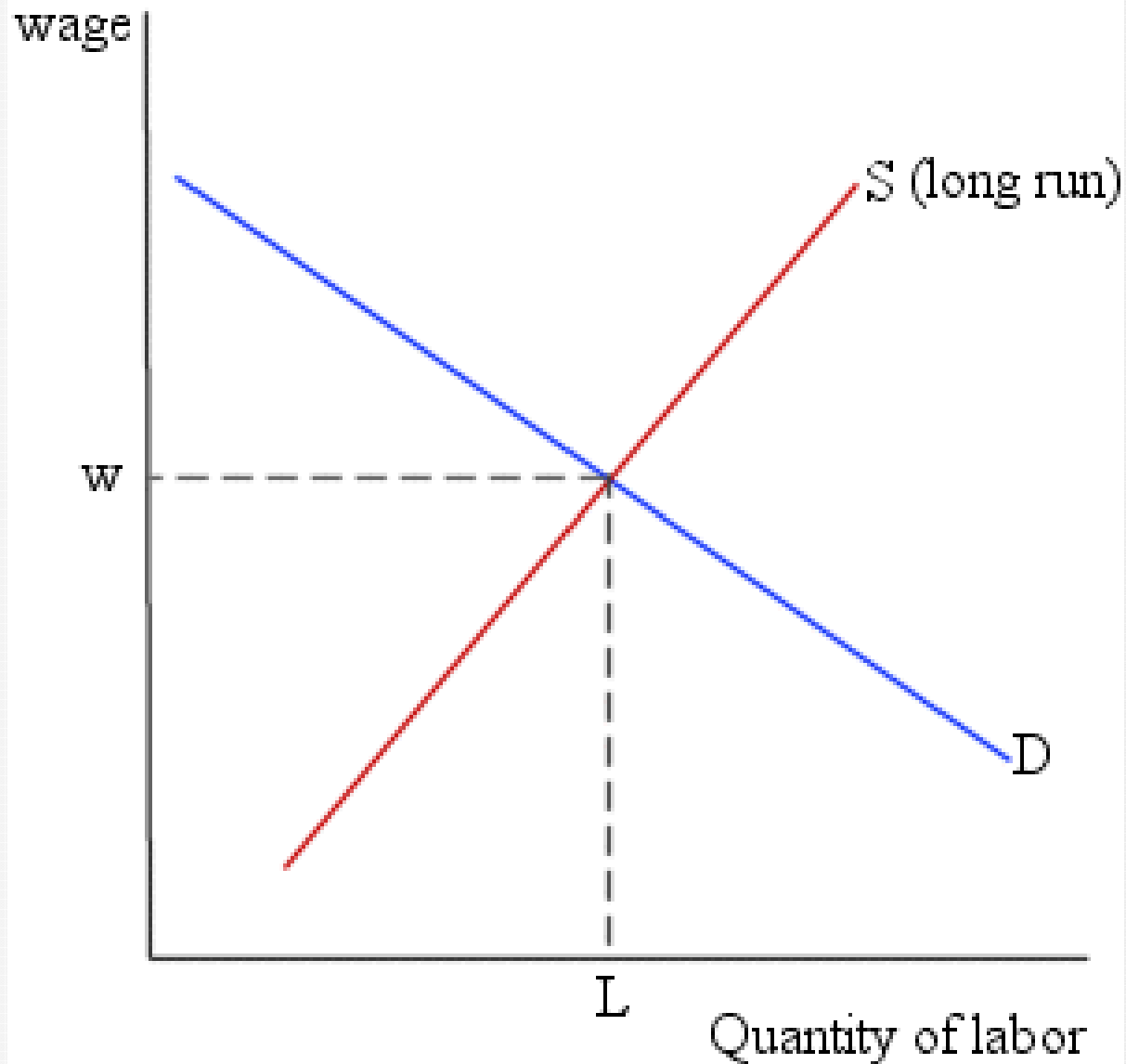
- souvisí se strukturálními změnami ekonomiky.
- 1) Cesta uplatňovaná v Japonsku
- 2) Cesta uplatňovaná ve vyspělých ekonomikách západní Evropy
- 3) Cesta uplatňovaná v USA

# Pavučinový teorém – aplikace na kvalifikaci a trh práce

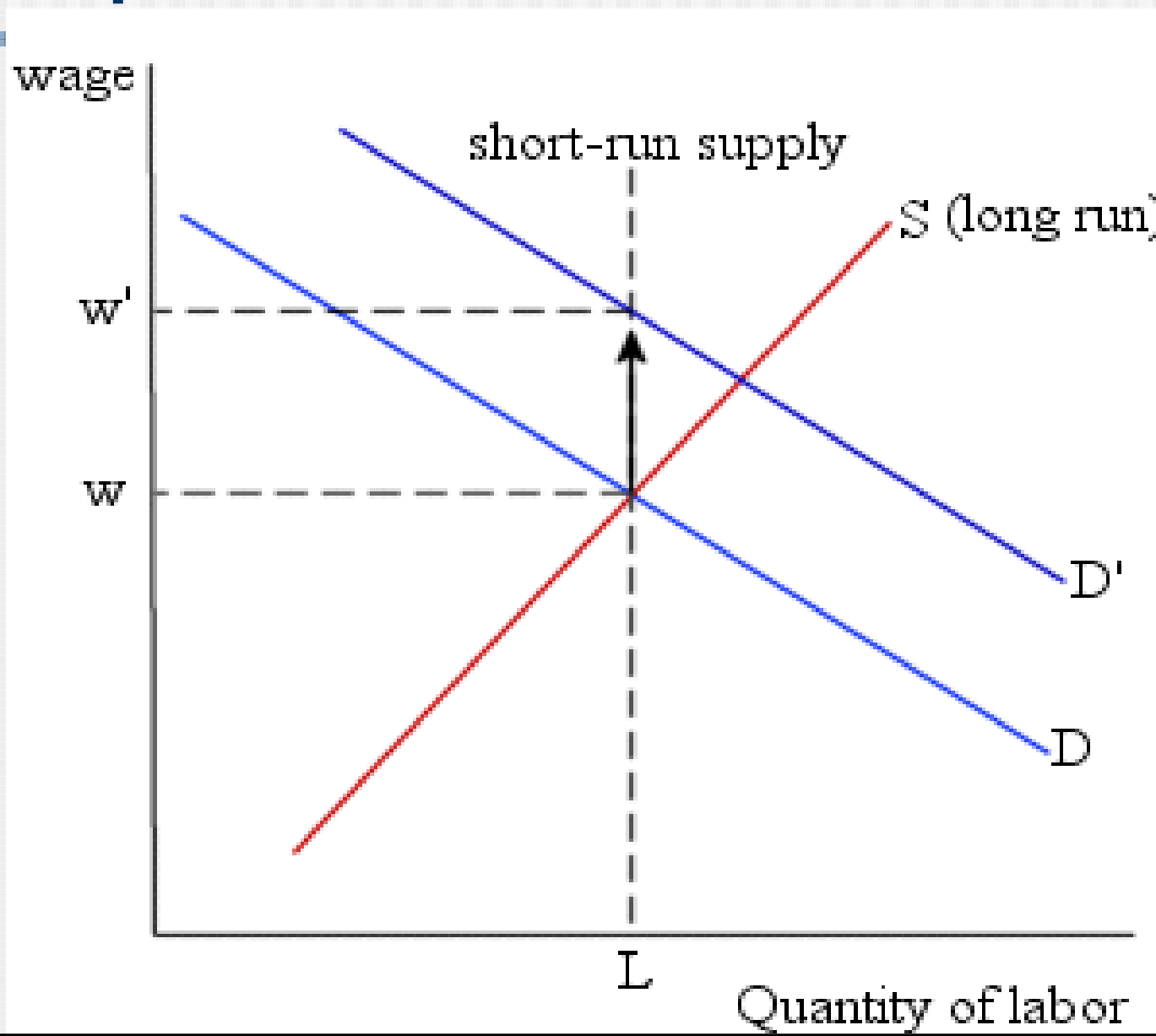
---

- Cobwebův model
- Vysvětlení chování ceny a množství práce v čase (opožděná reakce nabídky)

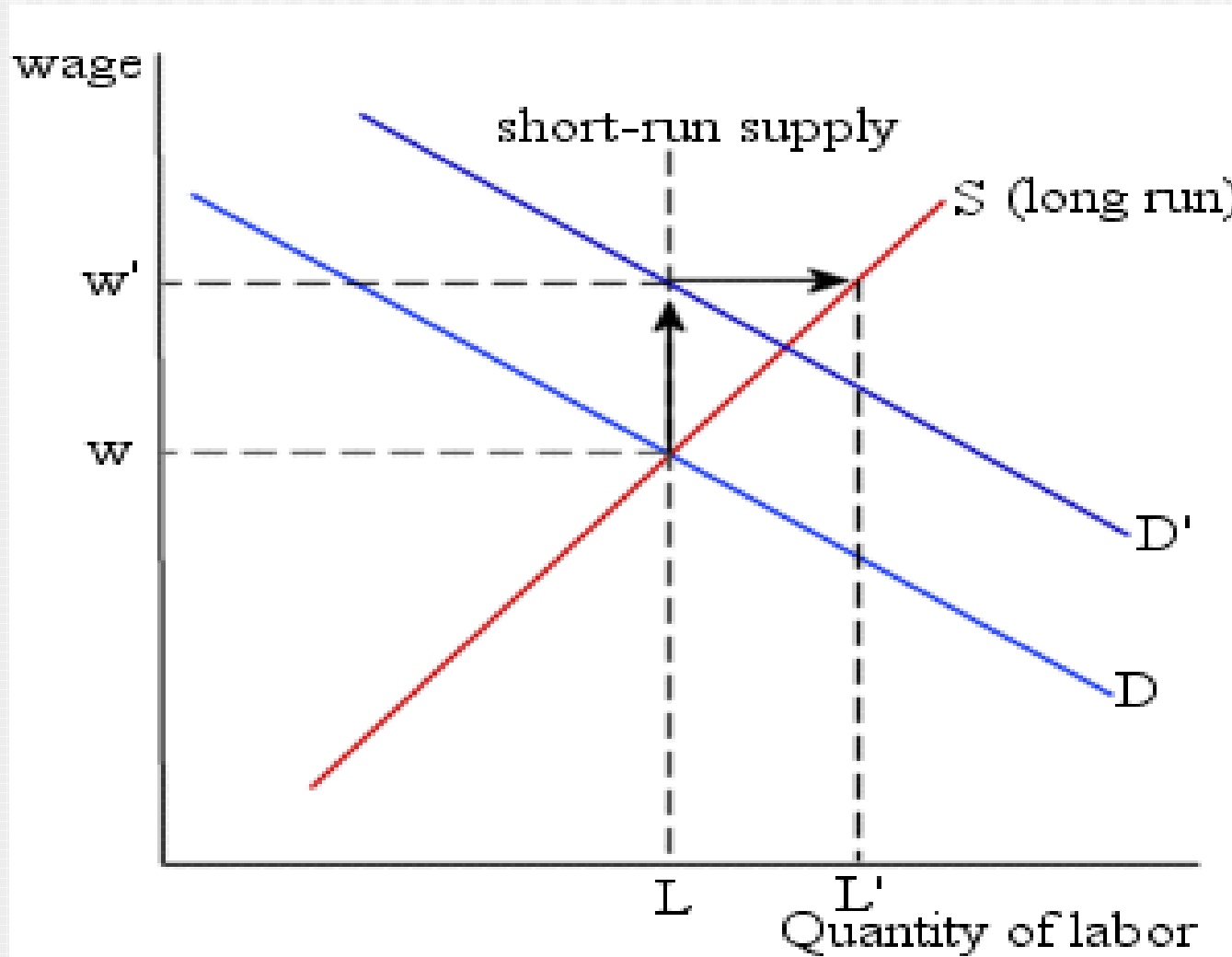
# Rovnováha na trhu práce (dlouhé období)



# Trh práce – krátké období

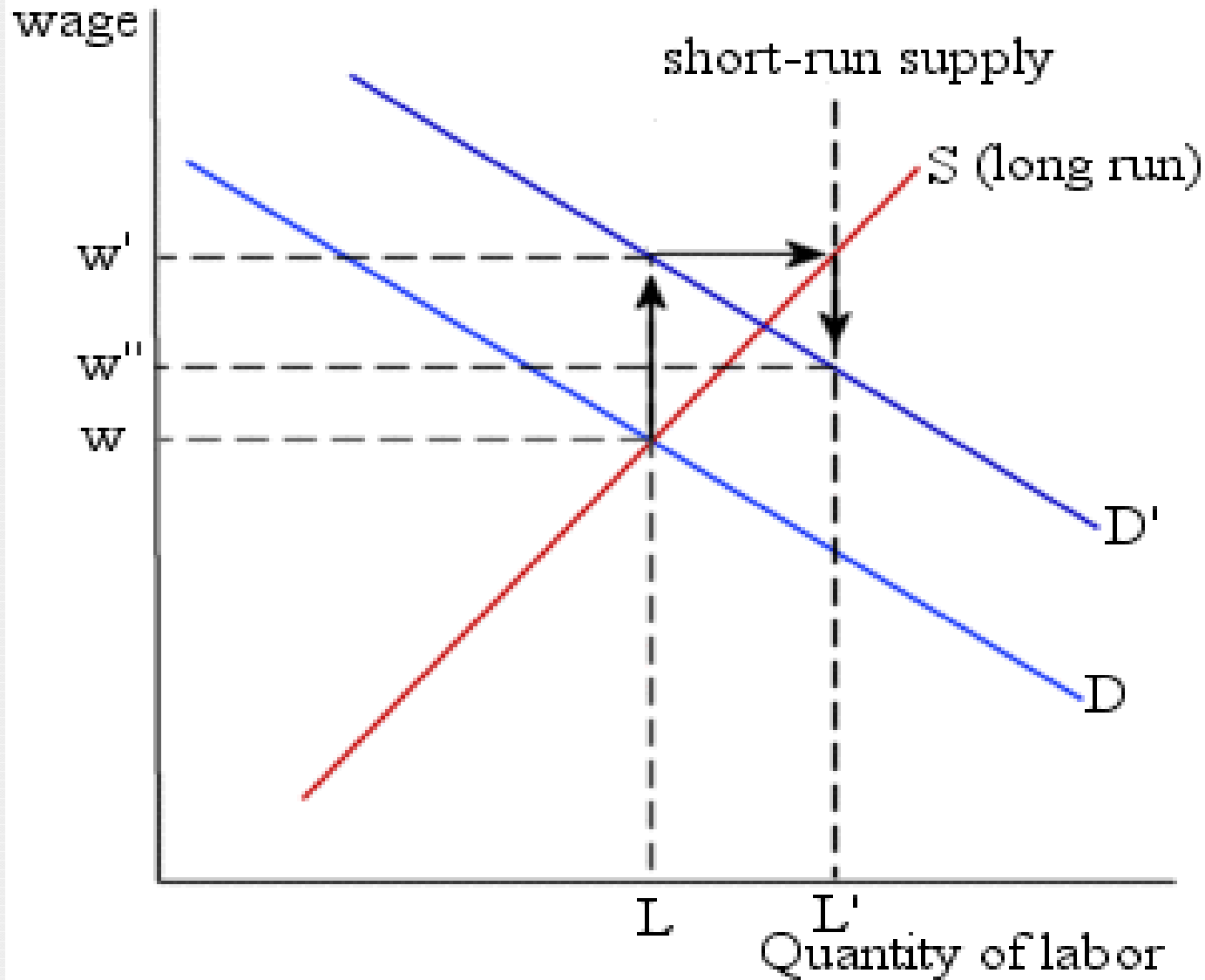


# Reakce na zvýšenou mzdu

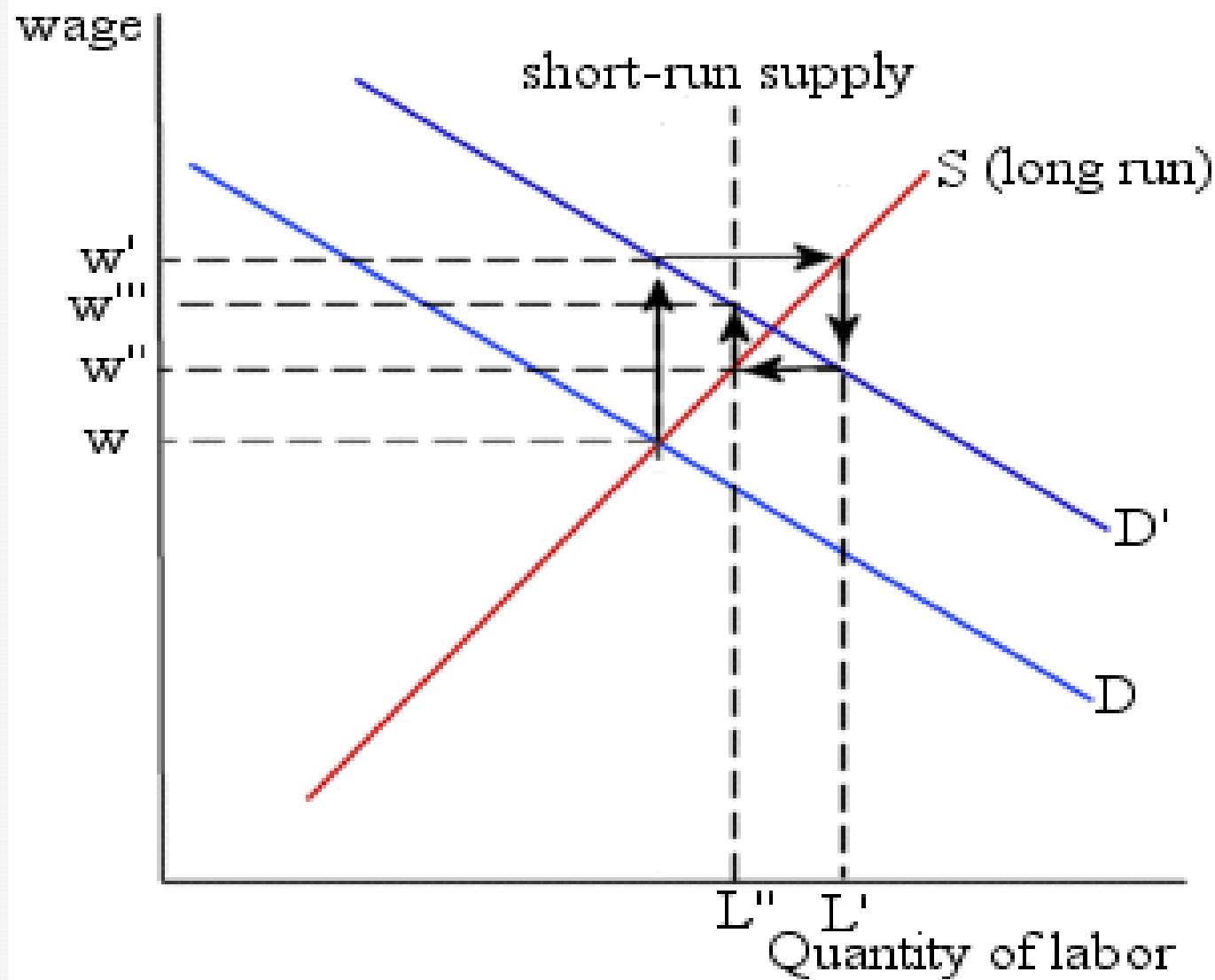


# Rovnováha na trhu práce v krátkém období

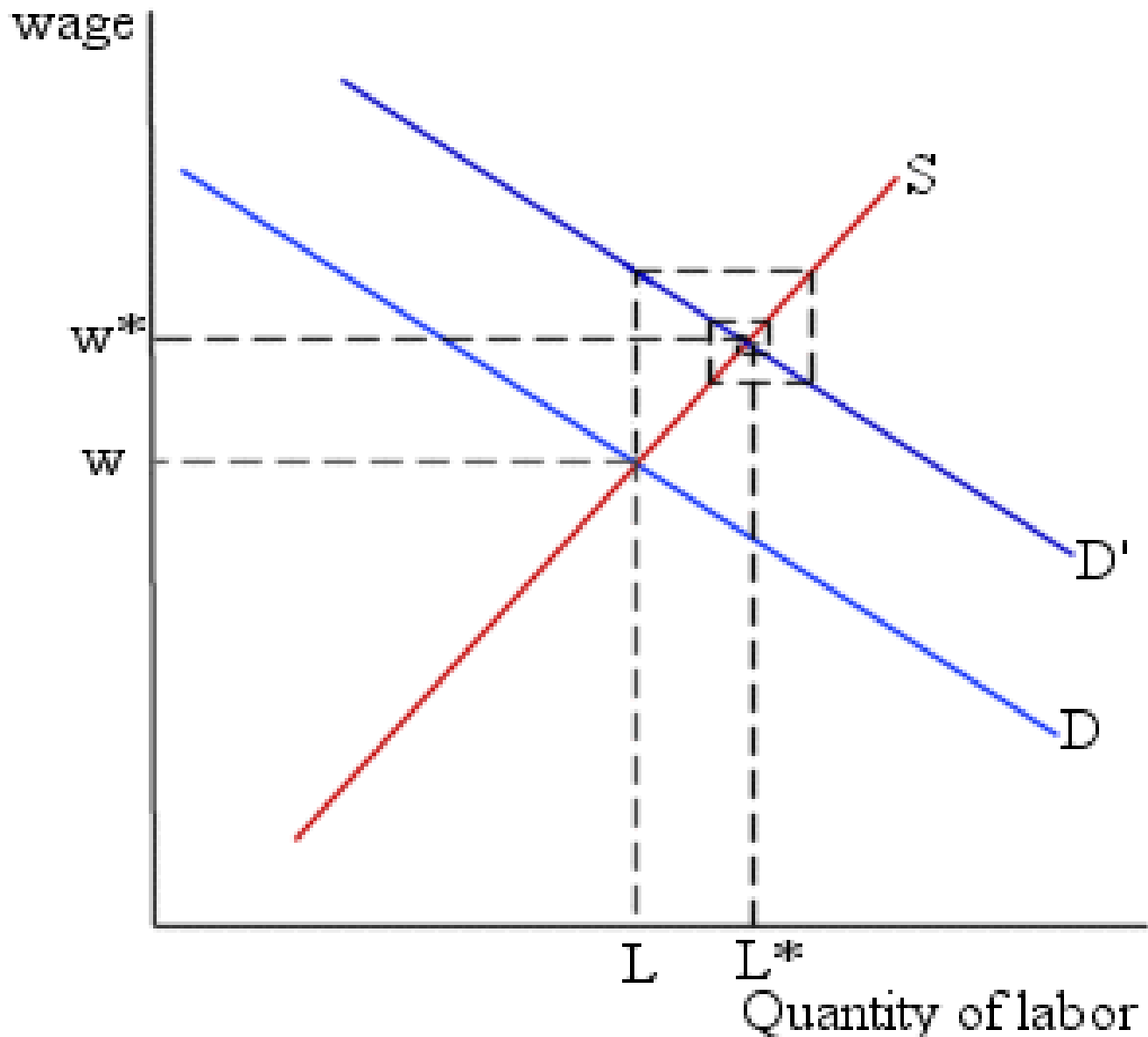
- nově vyškolení pracovníci vstoupili na trh práce





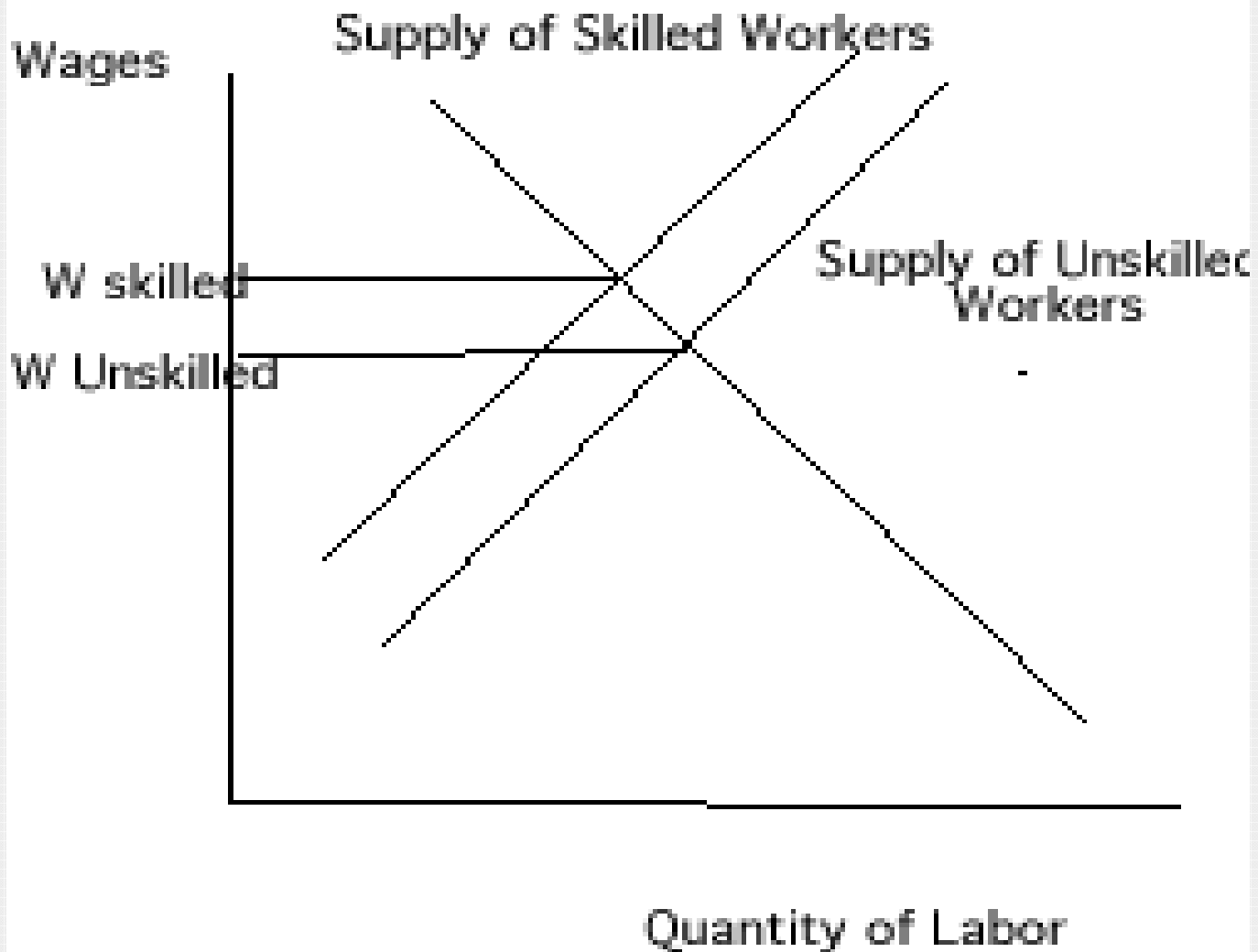


# Rovnováha – dlouhé období



# Vztah mezi kvalifikovaným a nekvalifikovaným pracovním trhem

Typical Relationship between Skilled and Unskilled Labor Markets



# Kvalifikační struktura populace v ČR

---

- Vysoký podíl osob se středním vzděláním
- Nízký podíl osob s vyšším a základním vzděláním
- Kvalifikační nepoměr a věkové skupiny
- Podíl vysokoškolsky vzdělaných osob ve srovnání s EU je podstatně nižší

# Vzdělanostní struktura populace v tis. (2.čtvrtletí 2007)

OBYVATELSTVO VE VĚKU 15 LET A VÍCE			Česká republika	
			Celkem	v %
			CZ0	
Celkem v tis.			8 836,4	100,0
<b>ISCED 97</b>	<b>úroveň</b>			
Bez vzdělání a předškolní výchova	0		12,1	0,1
Vzdělání : základní	1, 2		1 695,9	19,2
střední bez maturity	část 3		3 242,1	36,7
střední s maturitou	část 3, 4		2 915,5	33,0
vysokoškolské	5, 6		968,7	11,0

Tab. 1.3 Procento mladých ve věku 20-24 let s ukončeným alespoň vyšším středním vzděláním v zemích EU v roce 2006

v %

Země	Celkem		Muži		Ženy	
	2006	rozdíl 2006-2000	2006	rozdíl 2006-2000	2006	rozdíl 2006-2000
EU 27	77,8	1,2	74,8	1,0	80,7	1,4
EU 25	77,7	1,1	74,7	1,0	80,9	1,4
EU 15	74,8	1,1	71,5	0,9	78,2	1,5
Belgie	82,4	0,7	79,1	1,1	85,6	0,0
<b>Česká republika</b>	<b>91,8</b>	<b>0,6</b>	<b>91,1</b>	<b>0,4</b>	<b>92,4</b>	<b>0,7</b>
Dánsko	77,4	5,4	73,4	5,9	81,5	5,0
Německo	71,6	-3,1	69,8	-4,8	73,5	-1,3
Estonsko	82,0	3,0	74,1	-0,1	89,8	6,1
Irsko	85,4	2,8	81,8	2,1	89,1	3,5
Řecko	81,0	1,8	75,5	1,9	86,6	2,0
Španělsko	61,6	-4,4	54,6	-5,5	69,0	-2,9
Francie	82,1	0,5	80,0	0,4	84,3	0,8
Itálie	75,5	6,1	71,7	7,2	79,4	5,2
Kypr	83,7	4,7	76,1	1,7	90,7	7,9
Lotyšsko	81,0	4,5	75,9	5,0	86,2	3,8
Litva	88,2	9,3	85,3	10,3	91,2	8,3
Lucembursko	69,3	-8,2	64,0	-15,2	74,5	-1,3
Maďarsko	82,9	-0,6	81,2	-1,8	84,7	0,7
Nizozemsko	74,7	2,8	69,9	1,7	79,6	3,9
Rakousko	85,8	0,7	84,9	-0,4	86,7	1,8
Polsko	91,7	2,9	89,6	3,8	93,8	2,1
Portugalsko	49,6	6,4	40,8	6,2	58,6	6,8
Slovensko	91,5	-3,3	91,2	-3,6	91,7	-3,1
Finsko	84,7	-3,0	82,3	-3,1	87,0	-3,0
Švédsko	86,5	1,3	84,5	1,7	88,6	1,0
Spojené království	78,8	2,2	77,3	1,4	80,3	3,0

Zdroj: Eurostat

**Tab. 1.4 Podíl osob s ukončeným alespoň vyšším středním stupněm vzdělání na celkovém počtu 25-64 letých v zemích EU v roce 2000-2006**

v %

Země	2000	2001	2002	2003	2004	2005	2006	Rozdíl 2006-2000
EU 27	64,4	64,9	65,8	67,0	68,3	69,3	70,0	5,6
EU 25	64,1	64,5	65,5	66,8	68,1	69,1	69,7	5,6
EU 15	61,0	61,5	62,4	63,8	65,1	66,2	66,7	5,7
Belgie	58,5	59,5	60,8	62,0	64,3	66,1	66,9	8,4
<b>Česká republika</b>	<b>86,1</b>	<b>86,3</b>	<b>87,9</b>	<b>88,5</b>	<b>89,1</b>	<b>89,9</b>	<b>90,3</b>	<b>4,2</b>
Dánsko	78,5	80,7	81,1	80,5	81,2	81,0	81,6	3,1
Německo	81,3	82,5	83,0	83,5	83,9	83,1	83,3	2,0
Estonsko	86,1	87,1	87,6	88,5	88,9	89,1	88,5	2,4
Irsko	57,6	59,2	60,3	62,2	63,0	65,2	66,2	8,6
Řecko	51,6	52,1	53,9	55,7	59,0	60,0	59,0	7,4
Španělsko	38,6	40,4	41,7	43,2	45,0	48,5	49,4	10,8
Francie	62,2	63,2	64,1	64,8	65,4	66,4	66,9	4,7
Itálie	45,2	43,0	44,1	46,4	49,3	50,4	51,3	6,1
Kypr	61,5	62,9	65,1	64,7	64,4	66,6	69,5	8,0
Lotyšsko	83,2	79,6	82,2	83,2	84,6	84,5	84,5	1,3
Litva	84,2	84,2	84,9	86,1	86,6	87,6	88,3	4,1
Lucembursko	60,9	59,2	61,6	59,1	63,2	65,9	65,5	4,6
Maďarsko	69,4	70,0	71,4	74,1	75,3	76,4	78,1	8,7
Nizozemsko	66,1	66,9	67,8	69,2	70,9	71,8	72,4	6,3
Rakousko	76,2	77,5	78,3	79,0	80,2	80,6	80,3	4,1
Polsko	79,8	80,2	80,9	82,3	83,6	84,8	85,8	6,0
Portugalsko	19,4	20,2	20,7	22,8	25,2	26,5	27,6	8,2
Slovensko	83,8	85,1	86,0	86,7	87,0	87,9	88,8	5,0
Finsko	73,2	73,8	75,0	76,0	77,6	78,8	79,6	6,4
Švédsko	77,2	80,5	81,4	82,1	82,9	83,6	84,1	6,9
Spojené království	64,2	64,6	66,2	69,4	70,6	71,7	72,6	8,4

Zdroj: Eurostat

# Podíl výdajů na vzdělávací instituce na HDP (1995, 2004)

