

## MICRO 7. - dokonalá konkurence

Otázky: Jmenujte příklady substitutů a komplementů. Jak vypadá dokonale pružná poptávka? O čem vypovídá produkční funkce? Definujte mezní produkt půdy. Jaké body spojuje izokvanta? Jaký je rozdíl mezi variabilními a fixními náklady? Definujte mezní náklady? Jaký je rozdíl mezi účetním a čistým ekonomickým ziskem? Definujte průměrný a mezní příjem.

DÚ: 1 strana esej na téma mezní veličiny – vysvětlit vlastními slovy (někomu, kdo vůbec neví o co jde).

### Rovnováha firmy v dokonalé konkurenci (DK)

- price taker - **cena** je vůči firmě **objektivní**  $\Rightarrow$  poptávka po produkci firmy dokonale pružná
- cena se nemění s velikostí produkce = firma prodá jakýkoliv rozsah své produkce za tutéž cenu  $\Rightarrow p = MR = AR$

Vysvětlete proč  $MR =$  ceně a proč  $AR =$  ceně.

- **SR – krátké období** - možno měnit jen variabilní vstupy
- **maximalizace zisku - zlaté pravidlo** -  $MR = MC$  – firma bude vyrábět tento rozsah Q

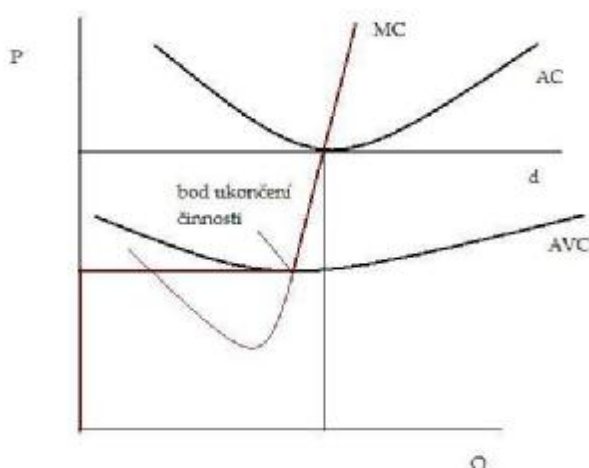
Zakreslete  $MR$  a  $MC$  v **DOKO**. Vysvětlete proč bude firma vyrábět v situaci, kdy  $MR = MC$ .

- **DOKO**: identický výrobek, ale náklady nemusí být stejné  $\Rightarrow$  vztah  $AC$  a  $AR$ 
  - $AC > AR$   $\Rightarrow$  nejméně schopní opustí neboť nemají zisk
  - $AC < AR$  (**řD, řceny**) = mimořádný zisk

Jaký je rozdíl mezi běžným a mimořádným ziskem? Co se bude dít v odvětví, kde firmy dosahují mimořádný zisk?

Jaké ukazatele vypovídají o zisku nebo ztrátě firmy a proč? Co může říct o  $TC$  a  $TR$  pokud  $AC=AR$ ? Zakreslete do grafu situaci, kdy má firma mimořádný zisk a mimořádnou ztrátu + souběžně zakreslete situaci na trhu.

- **LR**: rovnováha fy  $MC=MR=AR=AC$



- přichází a odchází výrobci  $\Rightarrow$  rovnováha závislá na odvětví jako celku
- v **DOKO** rostoucí část křivky  $MC =$  křivka nabídky (vychází ze zlatého pravidla)

Proč je v **DOKO** křivka nabídky tvořena rostoucí částí  $MC$ ?

- **bod ukončení činnosti** - příjmy se rovnají variabilním nákladům
- pokud příjmy nižší než  $AVC$   $\Rightarrow$  nepokrývají ani variabilní náklady  $\Rightarrow$  ztráta vyšší než jen samotné fixní náklady  $\Rightarrow$  ukončení činnosti  $\Rightarrow$  firma platí jen fixní náklady

Zakreslete a vysvětlete nabídkovou křivku firmy v **DOKO**.

- jediná možná forma konkurence v **DOKO** je cenová – reálně nepoužívána ale možná je

### Funkce ceny:

- cena klíčová informace v tržním hospodářství
  - faktory ovlivňující cenu: minulost i očekávání
- Vysvětlete jak minulost a očekávání ovlivňují cenu.*

• tržní cena – každá cena i ta co vyvolá  $D > S$  X rovnovážná cena  
*Jaký je rozdíl mezi rovnovážnou a tržní cenou?*

- **funkce ceny**

- a. **informační** - informaci podává jak kupující tak prodávající
- b. **alokační** (regulační) -  $\Delta$  preferencí  $\bar{D}$   $\Delta$  ceny;  $D > S$   $\bar{D}$   $\bar{P}$   $\bar{D}$  změny užití zdrojů
- c. **stimulační** - směrem k výrobcům a výrobkům  $\bar{D}$  např. nutí snižovat náklady
- d. **omezovací** - směrem ke spotřebitelům - produkci získají ti, kdo jsou schopni a ochotni uhradit tržní cenu
- e. **distribuční** - distribuce důchodu při směnných transakcích

*Vysvětlete jednotlivé funkce ceny.*

### Efektivnost DOKO

- čím reálný trh dále od DK  $\bar{D}$   $\bar{D}$  účinnost jednotlivých funkcí ceny
- **ekonomika je efektivní** – pokud pro firmy v odvětví i pro všechna odvětví platí:
  - vyrábí se pokud  $MC = MR$  a zároveň AC je minimální (výrobci vyrábějí nejefektivněji)
    - je možné vychýlení s návratem
- výrobní efektivnost, pokud AC minimální
- alokační efektivnost, pokud ekonomika ve stavu **Paretova optimum** - užitek jednoho subjektu se dá zvýšit jedině tehdy, pokud snížíme užitek subjektu jiného

*Za jakých okolností můžete říct, že je na trhu zajištěna výrobní a alokační efektivnost?*

---

**Příklad:** a. doplňte následující tab., pokud jde o firmu v DOKO a cena výrobku je 150

Výroba	TFC	TVC	TC	TR	Zisk/ztráta
0		0			
1		100			
2		180			
3	100	300			
4		440			
5		600			
6		780			
7		980			

b. při jakém objemu výroby je maximalizován zisk?; nakreslete výsledky tabulky do grafu?

c. doplňte následující tabulku

Výroba	AVC	ATC	MC	MR
0				
1				
2				
3				
4				
5				
6				
7				

d. zanešte výsledky do grafu