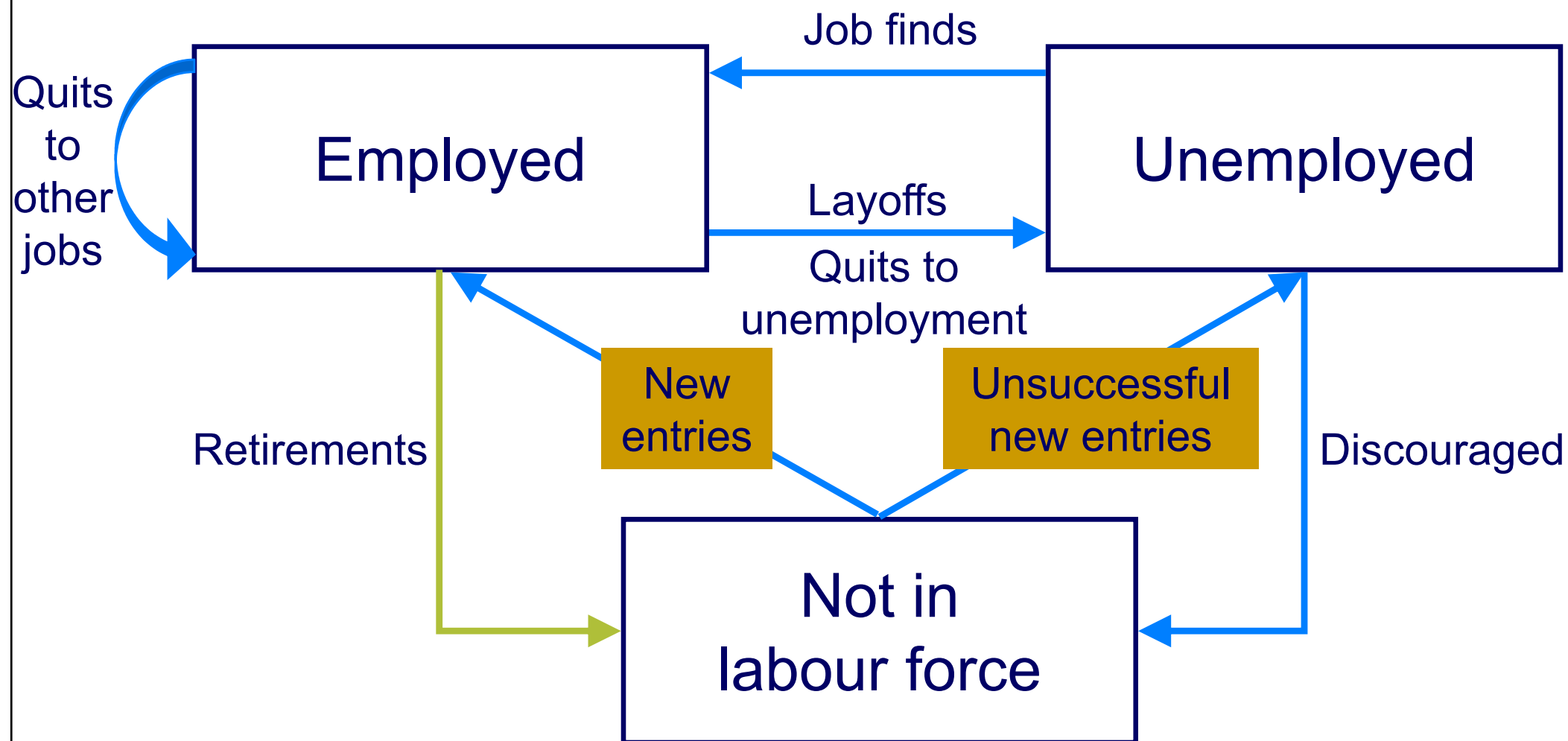

NEZAMĚSTNANOST

Klasifikace na trhu práce

- Ekonomicky neaktivní jsou lidé v důchodu, ženy na mateřské dovolené, ženy pečující o děti v domácnosti, studenti, osoby dlouhodobě nebo trvale práceneschopné a lidé, kteří práci nehledají.
 - Zaměstnaní jsou lidé 15-ti letí a starší (bez horní věkové hranice), kteří vykonávají jakoukoli placenou práci, a dále ti, kteří práci mají, ale právě nepracují z důvodu nemoci, stávky nebo dovolené.
 - Nezaměstnaní jsou všechny osoby 15-ti leté a starší (bez horní věkové hranice), které ve sledovaném období souběžně splňovaly tři základní podmínky:
 - *Byly bez práce (ani v placeném zaměstnání, ani sebezaměstnání)
 - *Hledaly aktivně práci (tj. byly registrované u úřadu práce či jinými způsoby, viz níže)
 - *Byly připraveny k nástupu do práce (tj. během referenčního období byly k dispozici okamžitě nebo nejpozději do 14 dnů pro výkon placeného zaměstnání nebo sebezaměstnání)
-

A map of labour markets

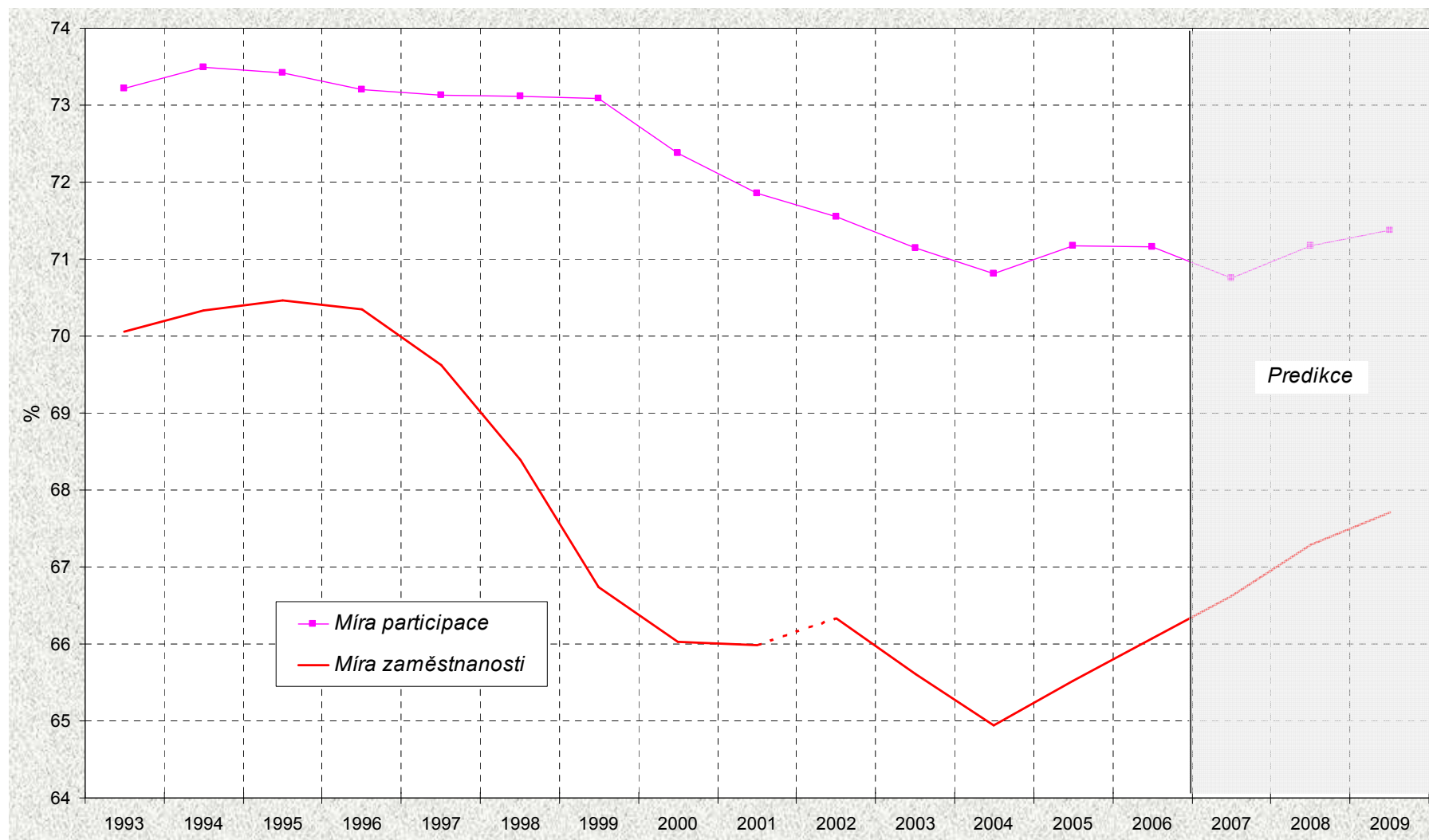


Pohyby na trhu práce, roční průměry, rok 2002.

| | Unemployment stocks | Unemployment flows: | |
|---------|---------------------|---------------------|----------|
| | | Inflows | Outflows |
| Germany | 4.06 | 7.41 | 7.20 |
| Austria | 0.23 | 0.82 | 0.88 |
| UK | 0.96 | 2.80 | 2.81 |
| France | 2.26 | 4.68 | 4.26 |
| USA | 8.19 | 37.50 | 36.92 |

Graf 3.1: Míra participace a míra zaměstnanosti

podíl pracovní síly a zaměstnanosti na počtu obyvatel ve věkové skupině 15-64 let



Definice nezaměstnaného (ČSÚ)

(Ukazatel: počet nezaměstnaných osob). Zdroj: www.czso.cz

Ukazatel je odhadem získaným z výběrového šetření pracovních sil.

Za nezaměstnané se podle mezinárodně srovnatelné metodiky považují všechny osoby patnáctileté a starší, obvykle bydlící na sledovaném území, které v průběhu referenčního týdne souběžně splňovaly 3 podmínky ILO:

- nebyly zaměstnané,
- byly připraveny k nástupu do práce, tj., během referenčního období byly k dispozici okamžitě nebo nejpozději do 14 dnů pro výkon placeného zaměstnání nebo sebezaměstnání,
- v průběhu posledních 4 týdnů hledaly aktivně práci (prostřednictvím úřadu práce nebo soukromé zprostředkovatelný práce, přímo v podnicích, využíváním inzerce, podnikáním kroků pro založení vlastní firmy, podáním žádosti o pracovní povolení a licence nebo jiným způsobem).

Mezi nezaměstnané patří i osoby, které nehledají práci, protože ji již našly a jsou schopny ji nastoupit nejpozději do 14 dnů.

Ukazatel je konstruován podle metodiky Eurostatu vypracované na základě doporučení Mezinárodní organizace práce (ILO).

Zařazení do této kategorie nesouvisí s kategorií registrovaných uchazečů o zaměstnání na úřadech práce a ani s faktem, zda tyto osoby pobírají či nepobírají příspěvek v nezaměstnanosti či jiné sociální dávky nebo příspěvky.

Definice nezaměstnaného (MPSV)

(Ukazatel: Neumístění uchazeči o zaměstnání, registrovaní nezaměstnaní)

Zdroj: www.czso.cz

Podle platných zákonů mohou být vedeni v evidencích úřadů práce jako neumístění uchazeči o práci občané trvale bydlící v příslušné oblasti, kteří nejsou v pracovním nebo obdobném vztahu k zaměstnavateli ani nevykonávají samostatnou výdělečnou činnost, a kteří požádali úřad práce o zprostředkování vhodného zaměstnání. Data o neumístěných uchazečích se přebírají z Ministerstva práce a sociálních věcí.

Obecná x registrovaná nezaměstnanost

Zdroj: www.czso.cz

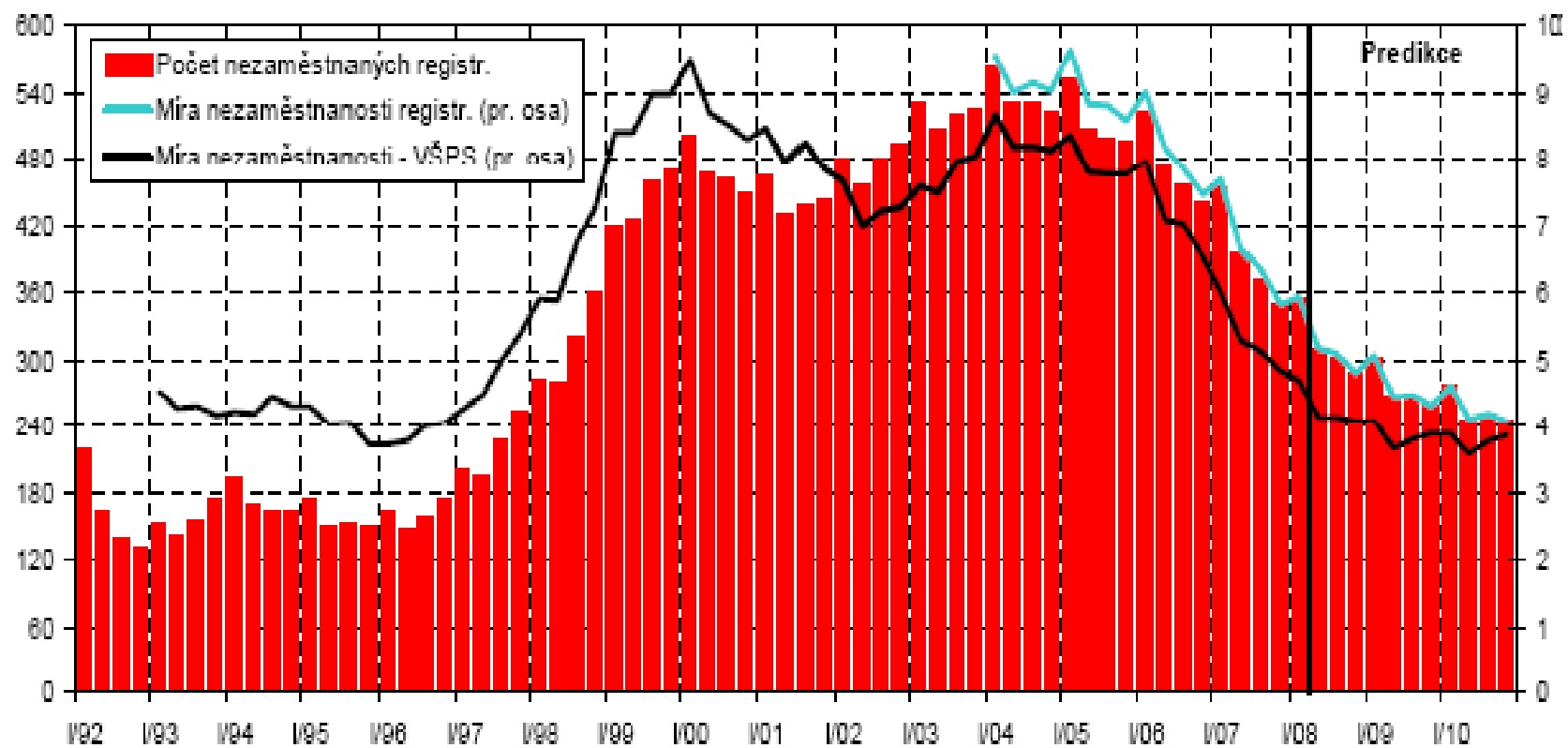
- Obecná míra nezaměstnanosti vyjadřuje podíl počtu nezaměstnaných na celkové pracovní síle (v procentech), kde číselník i jmenovatel jsou ukazatele konstruované podle mezinárodních definic a doporučení aplikovaných ve VŠPS. Ukazatel je konstruován podle metodiky Eurostatu vypracované na základě doporučení Mezinárodní organizace práce (ILO).
- Registrovaná míra nezaměstnanosti je podíl, kde v čitateli je počet dosažitelných neumístěných uchazečů o zaměstnání a ve jmenovateli součet zaměstnaných z VŠPS, počtu pracujících cizinců podle evidence MPSV a MPO a počtu dosažitelných neumístěných uchazečů o zaměstnání. Údaje o počtu zaměstnaných jsou počítány jako klouzavé průměry za posledních 12 měsíců.

Srovnání registrovaná x obecná

Zdroj: Makroekonomická predikce MF ČR

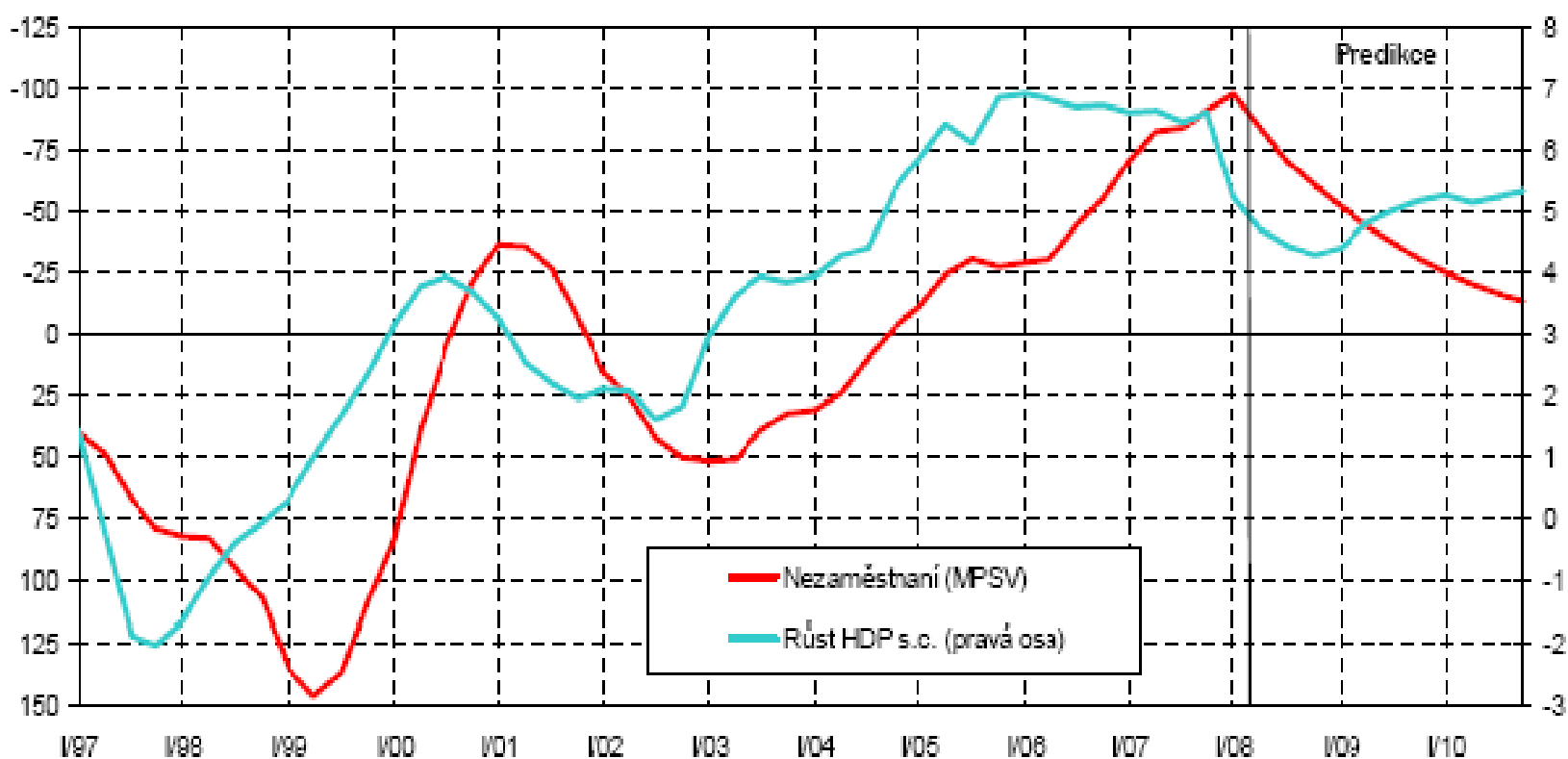
Graf 3.2: Nezaměstnanost

čtvrtletní průměry, v tis. osob, v % (pravá osa)

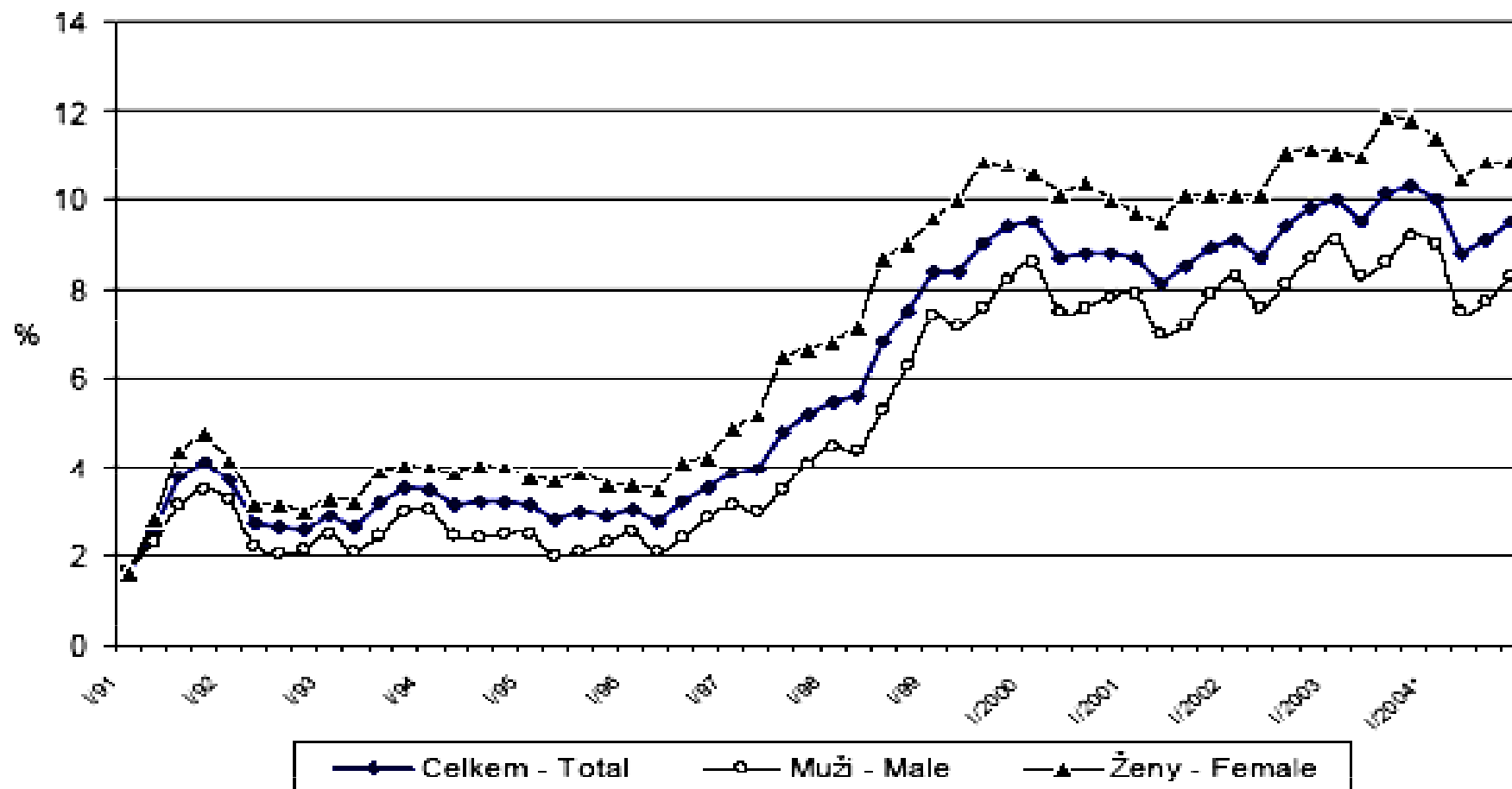


Hospodářský cyklus a změny v nezaměstnanosti....ČR

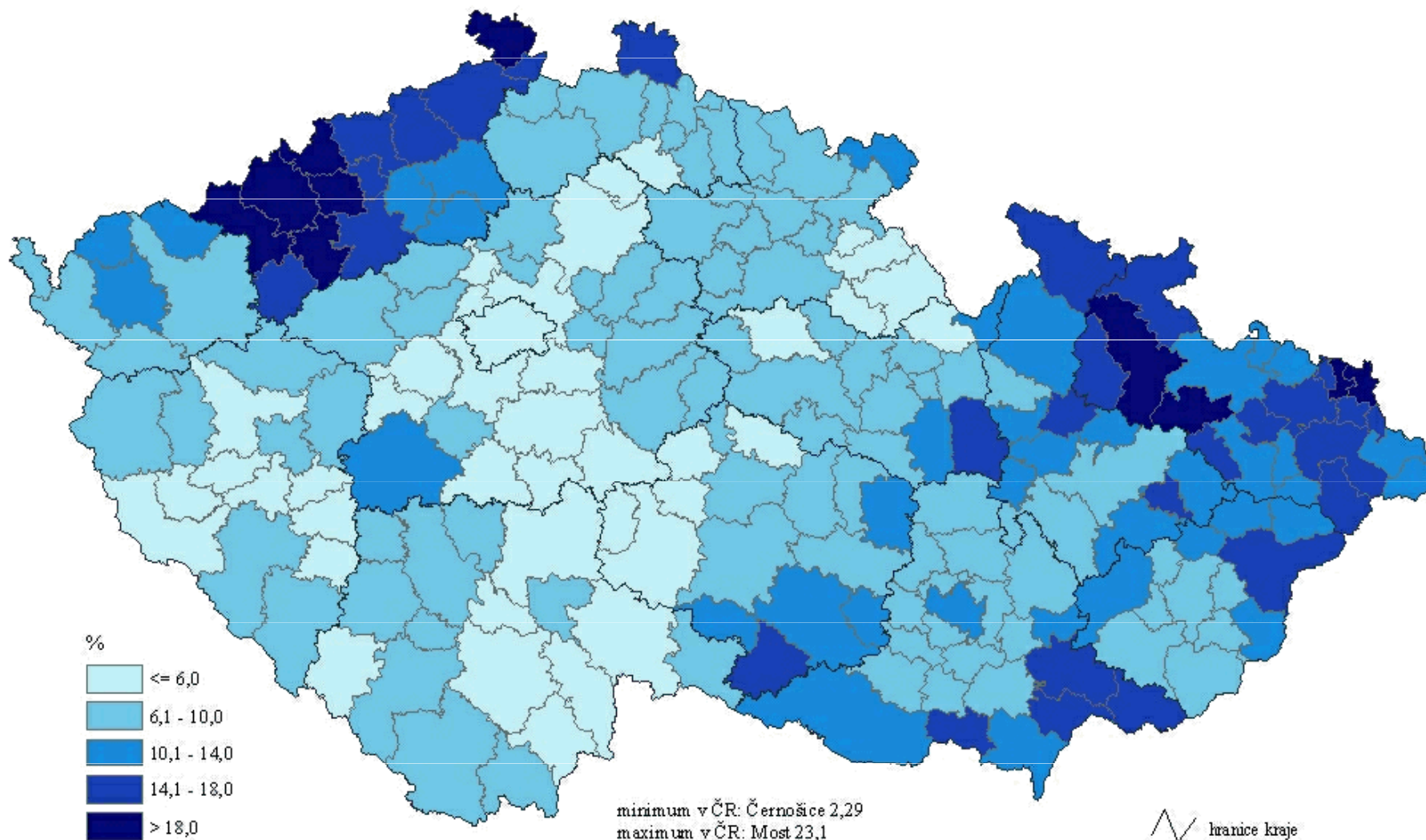
Graf 3.3: Ekonomický výkon a nezaměstnanost
meziroční přírůstek reálného HDP v % a registrované nezaměstnanosti v tis. osob



Míra nezaměstnanosti ČR



Regionální rozdíly v nezaměstnanosti (31.12.2003)



MÍRA NEZAMĚSTNANOSTI DLE KRAJŮ (2005, %)

| | celkem | muži | ženy |
|------------------------|---------------|-------------|-------------|
| ČR | 7,9 | 6,5 | 9,8 |
| Praha | 3,5 | 3,1 | 4,0 |
| Středočeský | 5,2 | 3,9 | 6,9 |
| Jihočeský | 5,0 | 4,2 | 6,1 |
| Plzeňský | 5,1 | 3,5 | 7,2 |
| Karlovarský | 10,9 | 9,7 | 12,4 |
| Ústecký | 14,5 | 13,3 | 16,1 |
| Liberecký | 6,5 | 4,6 | 8,8 |
| Královehradecký | 4,8 | 3,3 | 6,7 |
| Pardubický | 5,6 | 4,2 | 7,5 |
| Vysočina | 6,8 | 5,8 | 8,0 |
| Jihomoravský | 8,1 | 6,7 | 9,9 |
| Olomoucký | 10,0 | 6,9 | 13,9 |
| Zlínský | 9,4 | 8,3 | 11,0 |
| Moravskoslezský | 13,9 | 11,2 | 17,2 |

MÍRA NEZAMĚSTNANOSTI DLE VĚKU (2005, %)

| | celkem | muži | ženy |
|----------------|---------------|-------------|-------------|
| 15-19 | 43,6 | 44,6 | 42,2 |
| 20-24 | 15,8 | 15,8 | 15,7 |
| 25-29 | 8,5 | 6,4 | 11,7 |
| 30-34 | 7,0 | 4,2 | 10,9 |
| 35-39 | 6,7 | 4,5 | 9,3 |
| 40-44 | 6,4 | 4,9 | 8,0 |
| 45-49 | 6,5 | 5,7 | 7,4 |
| 50-54 | 7,6 | 6,1 | 9,0 |
| 55-59 | 5,8 | 5,3 | 6,5 |
| 60-64 | 3,0 | 2,0 | 5,3 |
| > 65 | 3,0 | 2,8 | 3,3 |

MÍRA NEZAMĚSTNANOSTI DLE VZDĚLÁNÍ (2005, %)

| | celkem | muži | ženy |
|-------------------|--------|------|------|
| ZŠ a bez vzdělání | 26,7 | 30,0 | 24,4 |
| SŠ bez maturity | 8,9 | 6,8 | 12,9 |
| SŠ s maturitou | 5,1 | 3,9 | 6,2 |
| VŠ | 2,3 | 2,1 | 2,7 |

DOBA HLEDÁNÍ ZAMĚSTNÁNÍ (2005, v tis.)

| | celkem | muži | ženy |
|----------------------|---------------|-------------|-------------|
| < 3 měs. | 53,7 | 25,3 | 28,4 |
| 3-6 měs. | 49,9 | 22,8 | 27,1 |
| 6 měs. - 1rok | 75,5 | 33,9 | 41,6 |
| 1-2 roky | 83,6 | 37,8 | 45,8 |
| > 2 roky | 133,2 | 59,4 | 73,8 |

NEJČASTĚJŠÍ ZPŮSOBY HLEDÁNÍ PRÁCE

(2005, v tis.)

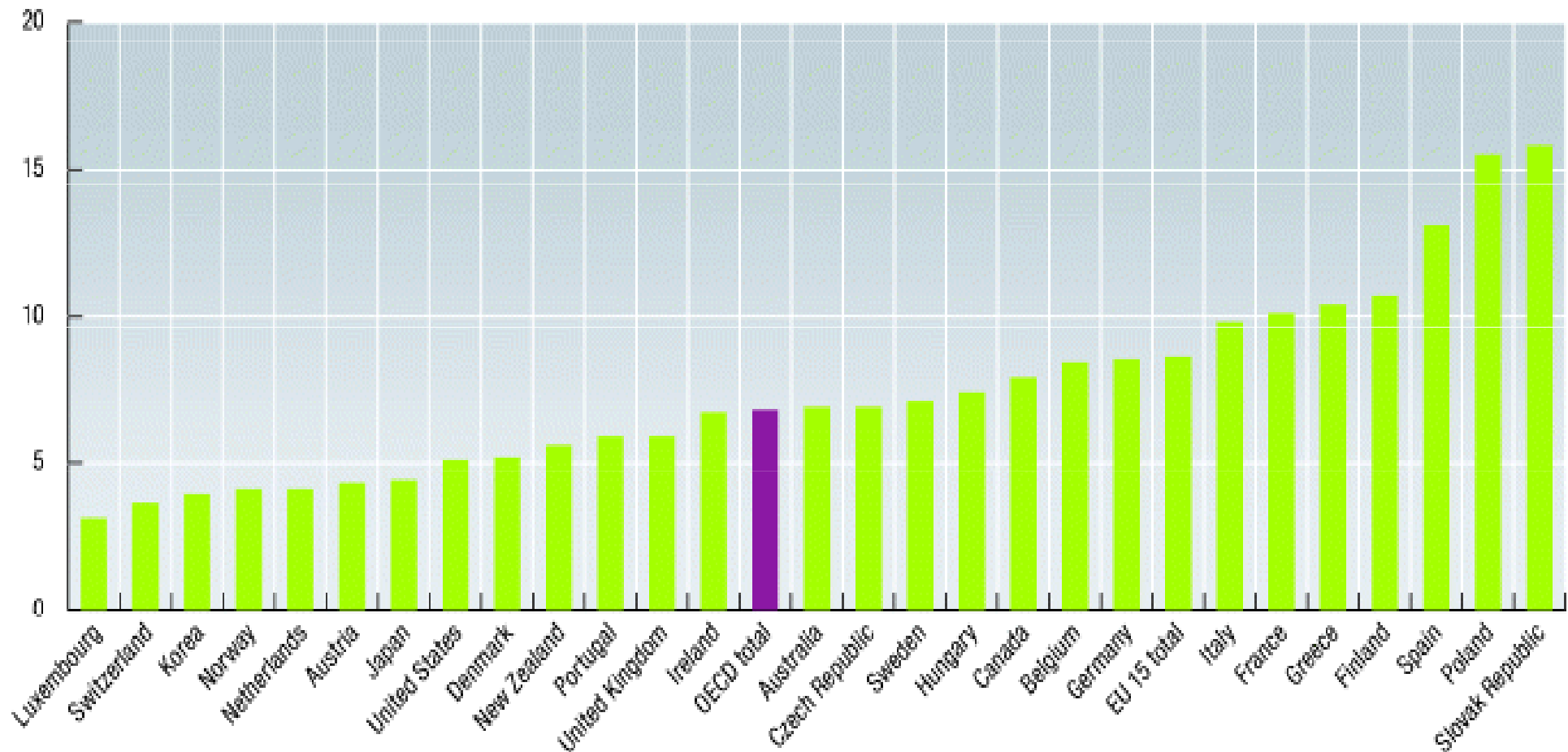
| | celkem | muži | ženy |
|---------------------------------------|---------------|-------------|-------------|
| ÚP | 364,8 | 165,6 | 199,2 |
| soukromí zprostředkovatelé | 61,6 | 30,3 | 31,4 |
| inzeráty | 345,7 | 154,8 | 190,8 |
| známi | 354,2 | 160,3 | 193,9 |
| návštěvy firem | 294,6 | 138,2 | 156,4 |

Náklady nezaměstnanosti:

- Nevyužívání výrobního faktoru práce, a z toho vyplývající plýtvání zdroji a nedosažení PPF
 - Deprivace nezaměstnaných
 - Sociální, regionální a politické problémy spojené s nezaměstnaností
-

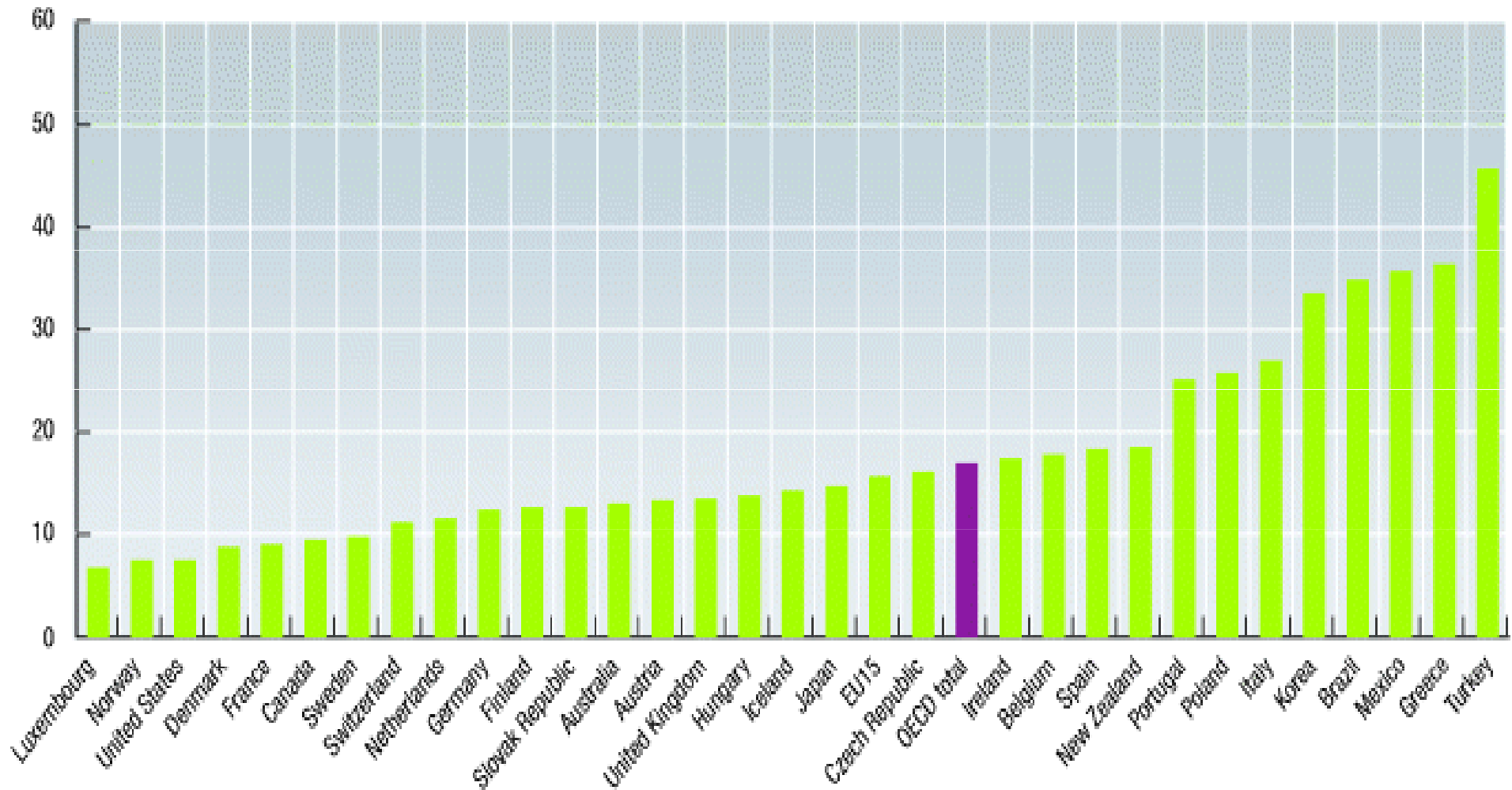
Unemployment rates: total

As a percentage of civilian labour force, average 1995-2005 or latest available period



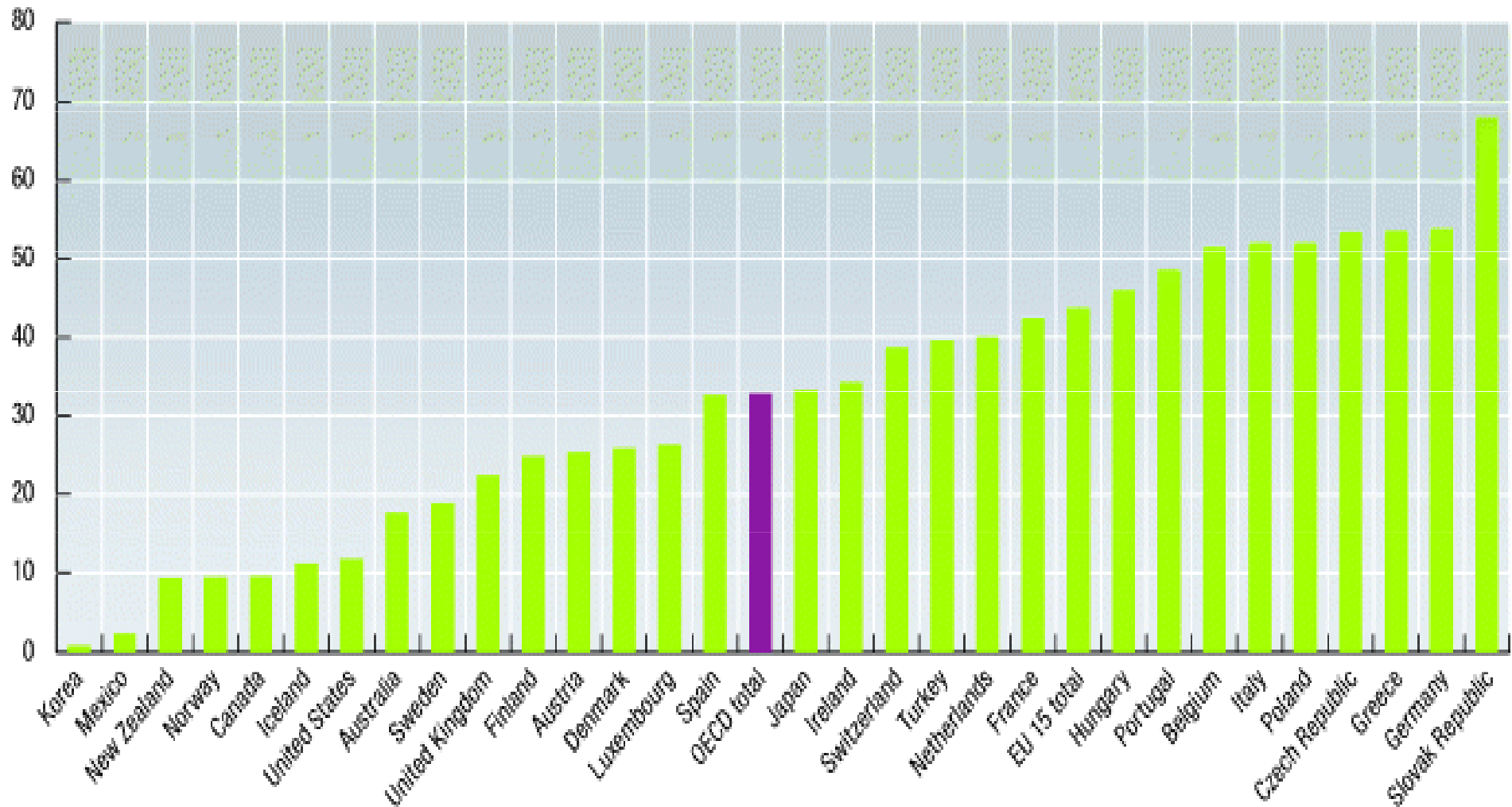
Self-employment rates: total

As a percentage of total civilian employment, 2005 or latest available year



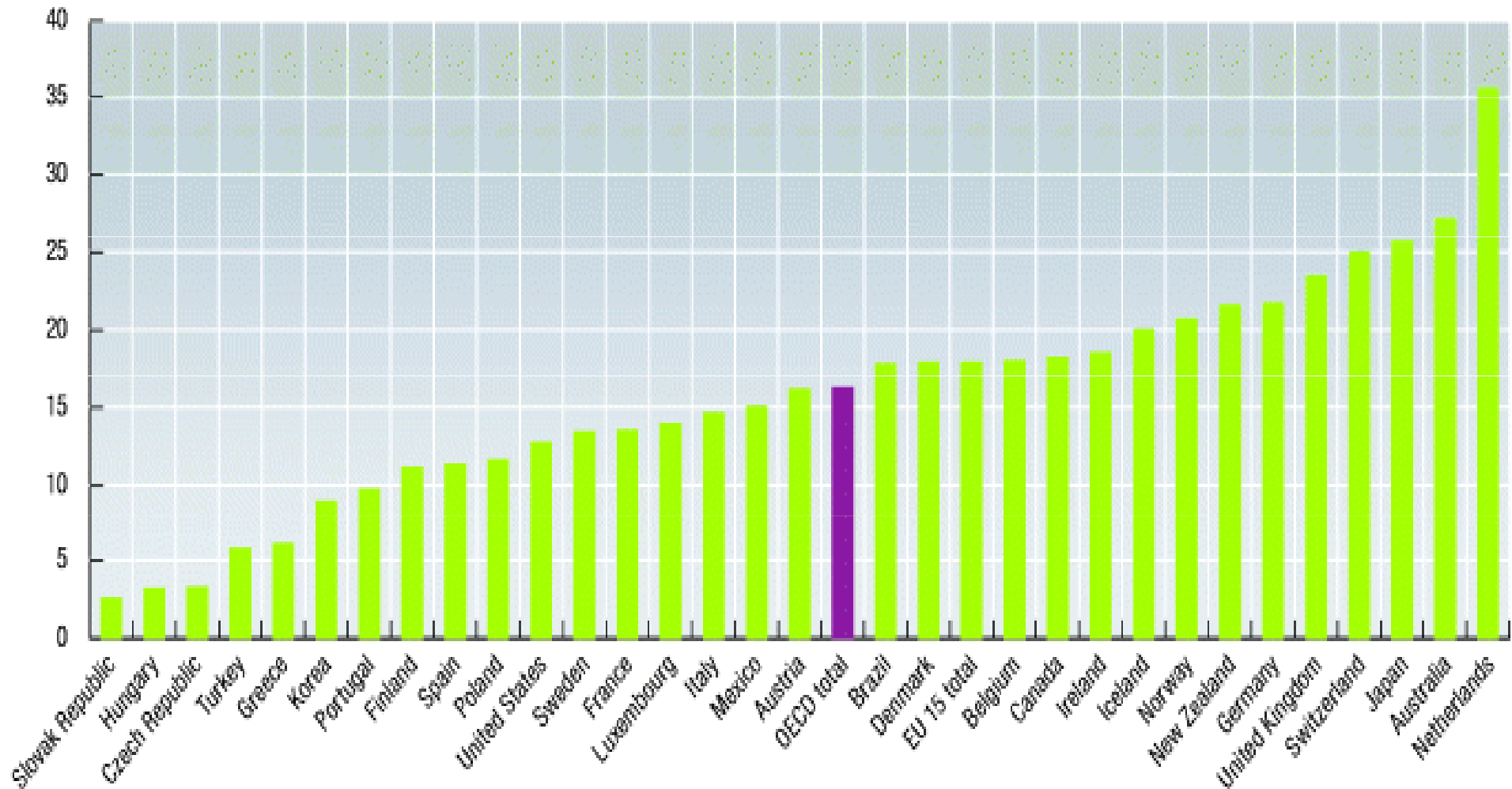
Long-term unemployment

Persons unemployed for 12 months or more as a percentage of total unemployed, 2005 or latest available



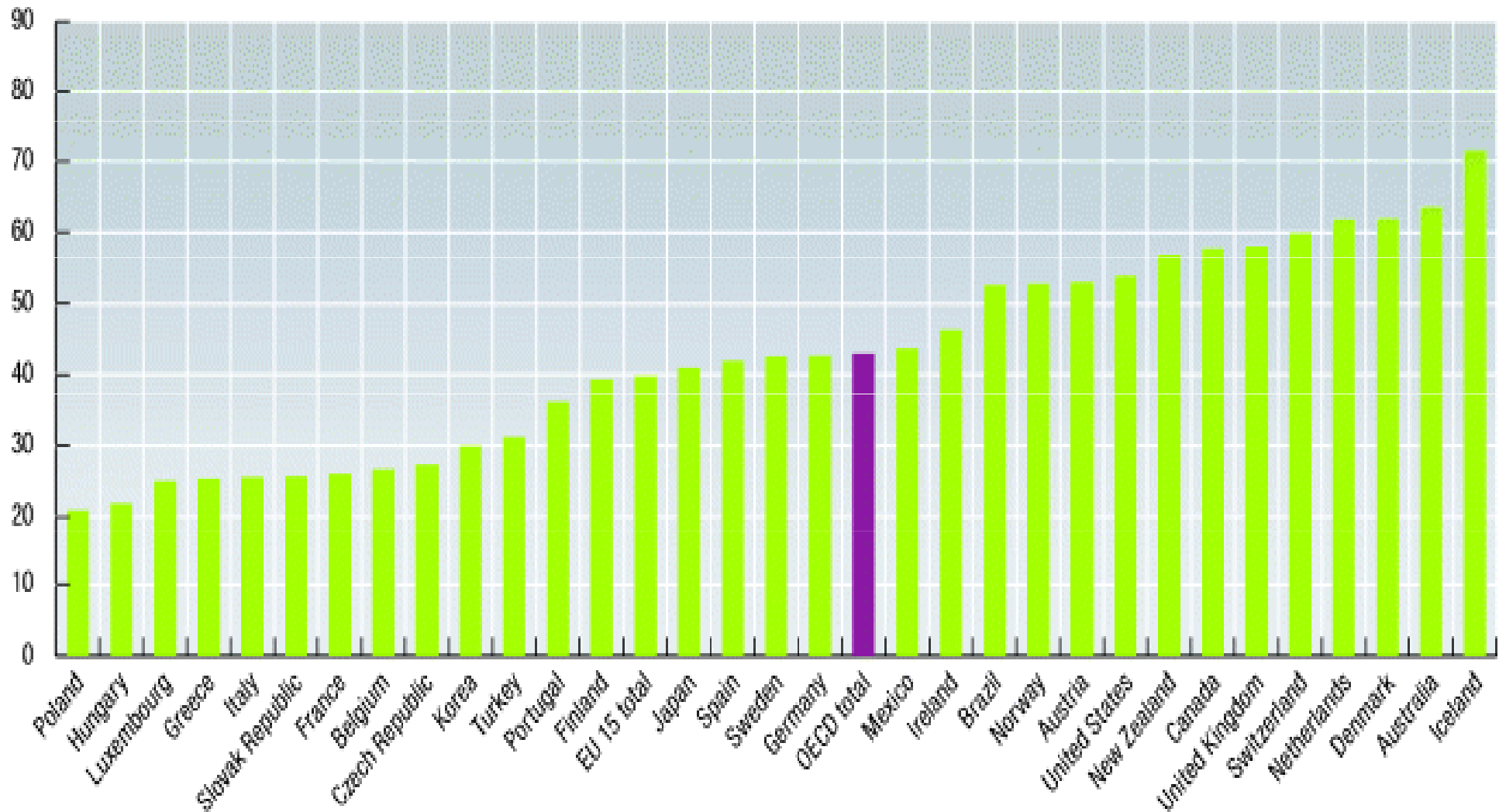
Incidence of part-time employment

As a percentage of total employment, 2005 or latest available year



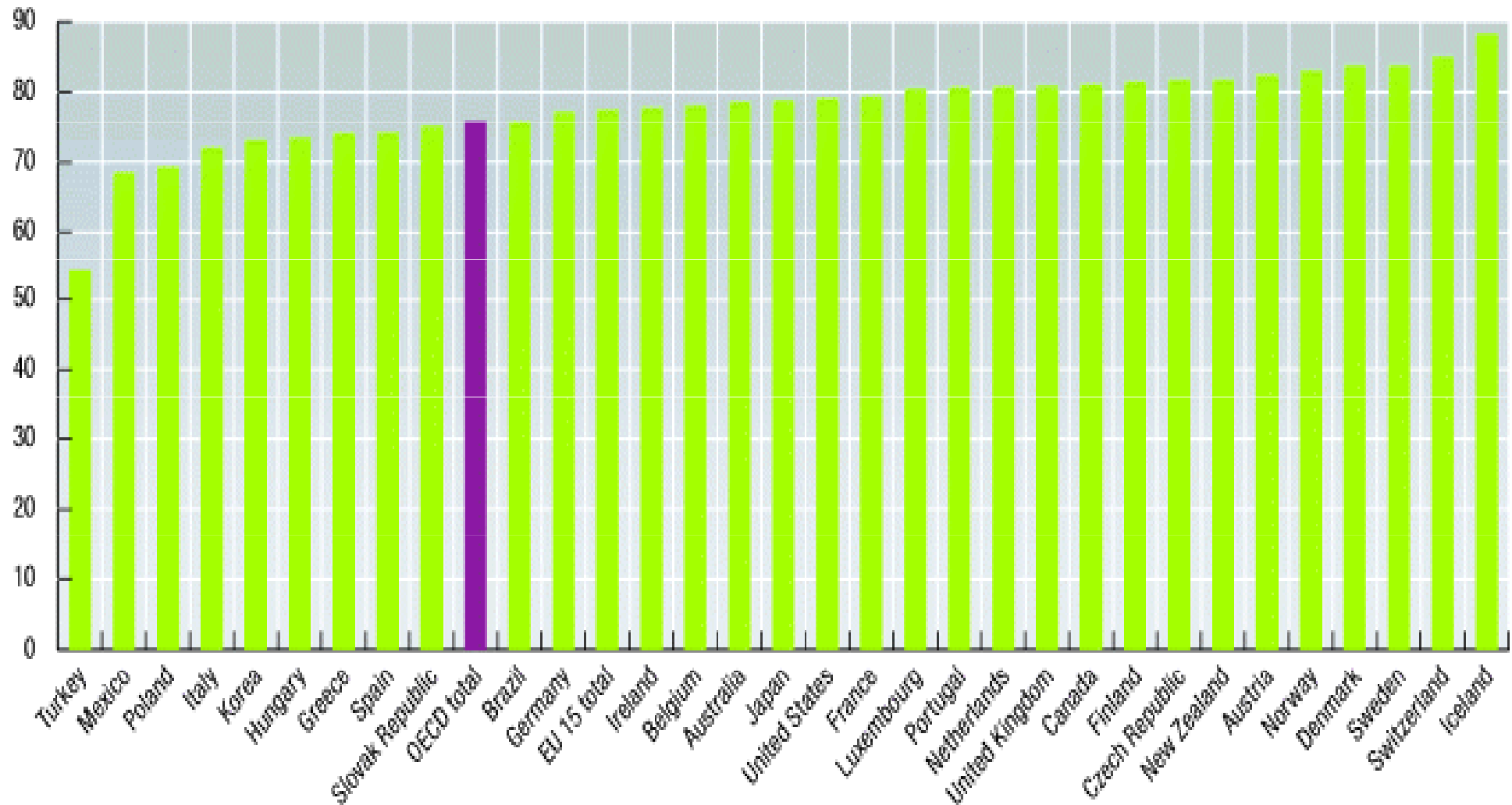
Employment rates for age group 15-24

Persons in employment as a percentage of population in that age group, 2005



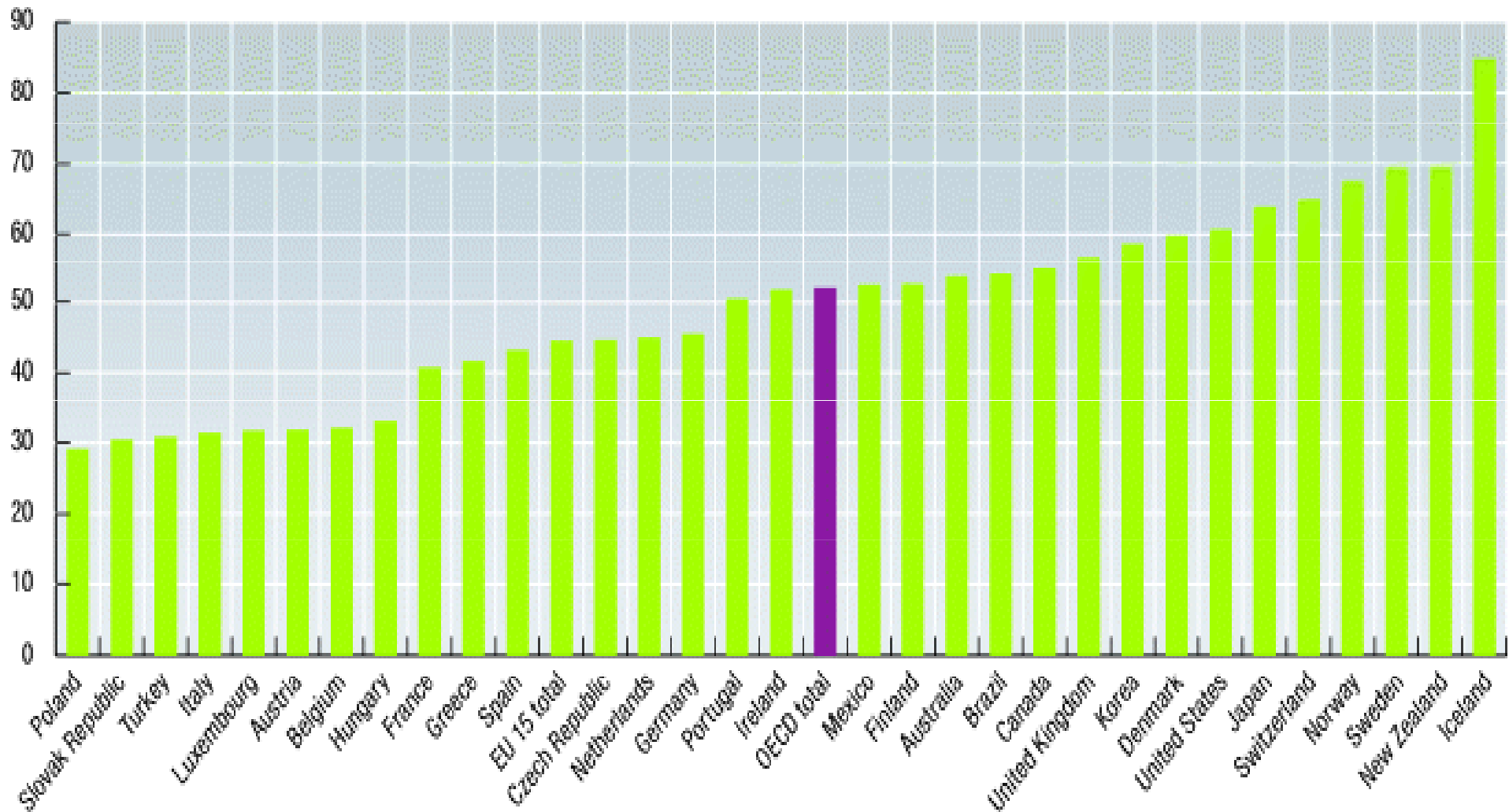
Employment rates for age group 25-54

Persons in employment as a percentage of population in that age group, 2005



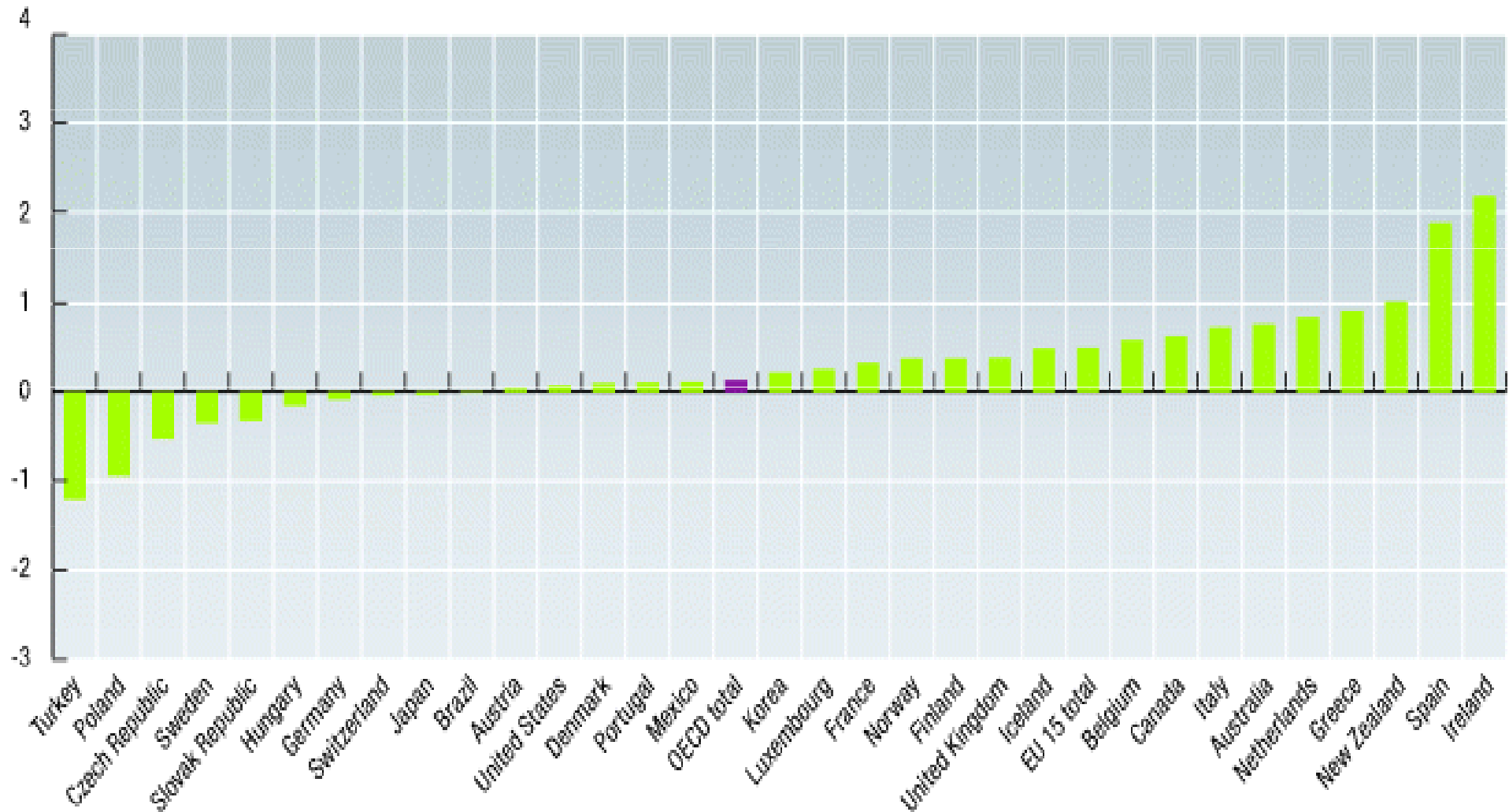
Employment rates for age group 55-64

Persons in employment as a percentage of population in that age group, 2005

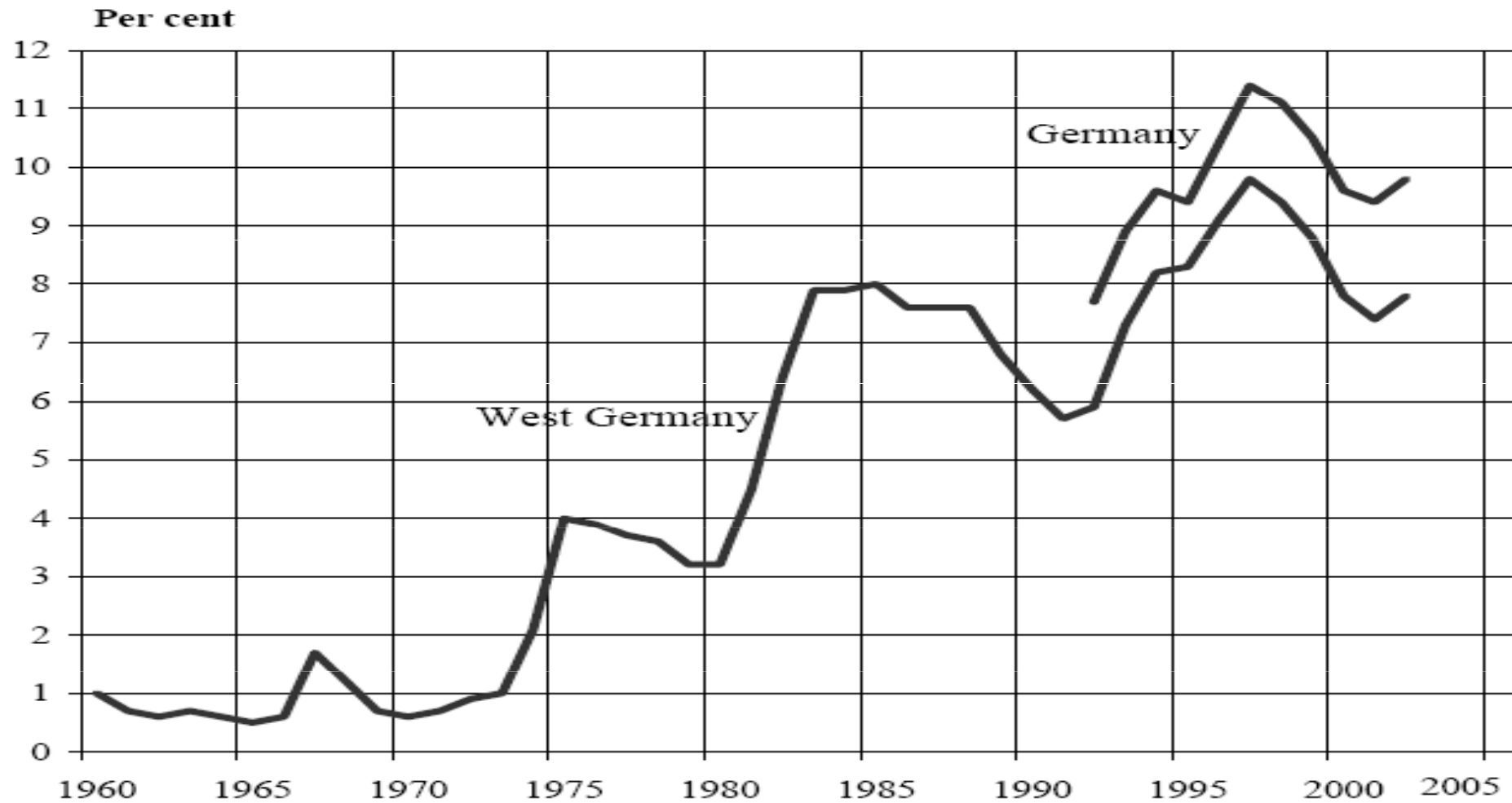


Employment rates: total

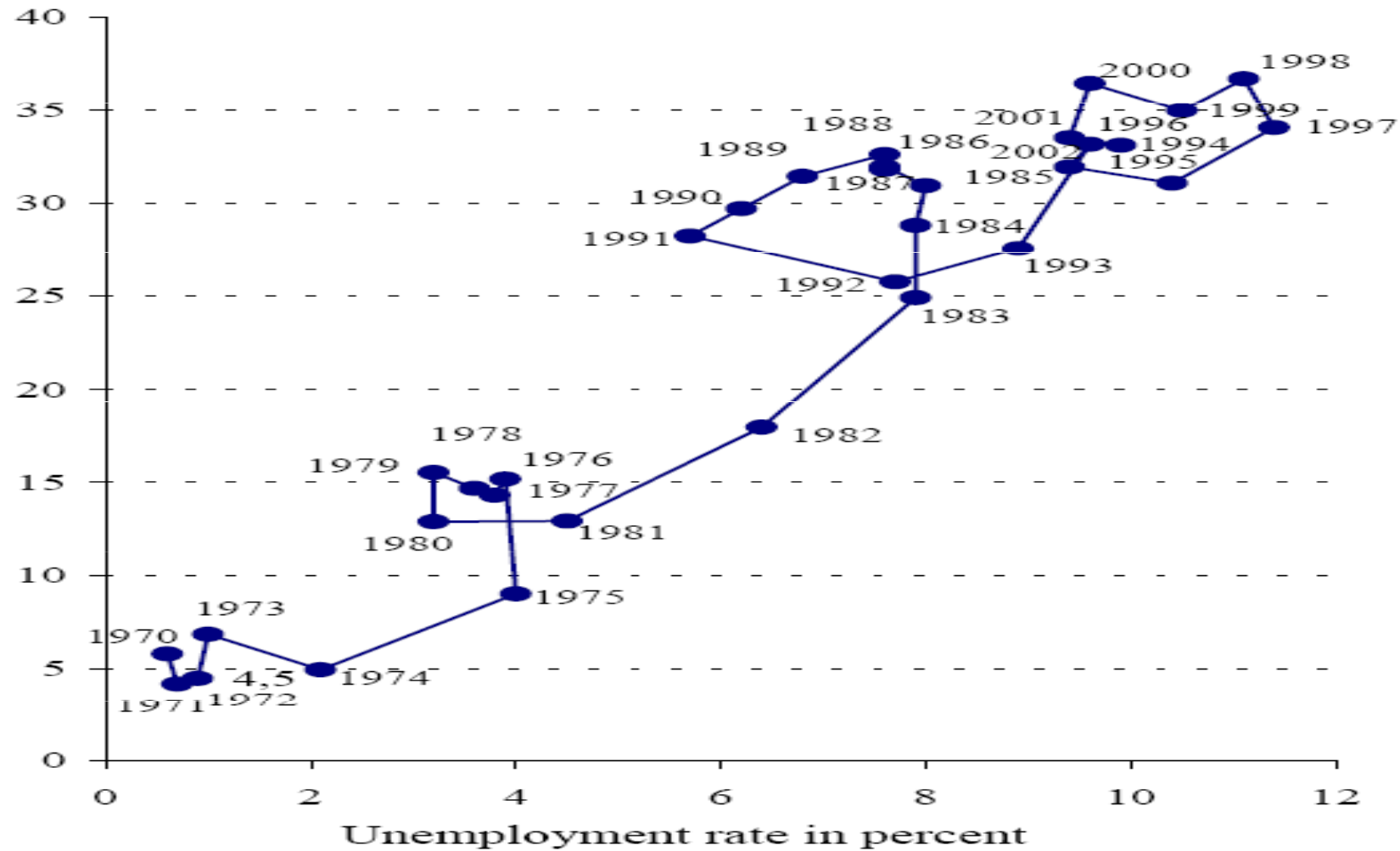
Average annual growth in percentage, 1992-2005 or latest available period



Unemployment rate in Germany



Long term unemployment in Germany



Míra nezaměstnanosti

| | 1960 - 69 | 1970 - 79 | 1980 - 89 | 1990 - 99 | 2000-03 |
|-----------------------|-----------|-----------|-----------|-----------|---------|
| France | 2.0 | 3.8 | 9.0 | 11.2 | 9.1 |
| Germany | 0.8 | 2.4 | 6.8 | 8.0 | 8.5 |
| Italy | 3.8 | 4.7 | 8.4 | 10.7 | 9.8 |
| Spain | 2.5 | 4.4 | 17.5 | 19.6 | 11.8 |
| Sweden | 1.7 | 2.1 | 2.5 | 6.2 | 5.0 |
| United Kingdom | 1.8 | 3.6 | 9.5 | 8.0 | 5.3 |
| USA | 4.8 | 6.2 | 7.3 | 5.8 | 5.1 |

Přirozená míra nezaměstnanosti

| | 1970–79 | 1980–89 | 1990–99 | 2001–04* |
|---------|---------|---------|---------|----------|
| Germany | 2.4 | 6.8 | 9.2 | 7.2 |
| Italy | 4.7 | 8.4 | 10.9 | 9.0 |
| Japan | 1.7 | 2.5 | 3.1 | 3.9 |
| Spain | 4.4 | 17.5 | 19.7 | 11.2 |
| UK | 3.6 | 9.6 | 8.0 | 5.3 |
| USA | 6.2 | 7.3 | 5.6 | 5.1 |

Počet odpracovaných hodin na obyvatele

| | 1990 | 2000 |
|----------------|------|-------------------|
| Denmark | 17.9 | 18.1 |
| France | 15.8 | 14.9 |
| Germany | n.a. | 14.5 |
| Italy | 14.1 | 13.9 |
| Netherlands | 14.6 | 16.0 |
| Sweden | 21.7 | 20.5 |
| Switzerland | n.a. | 19.5 ^a |
| United Kingdom | 20.3 | 19.7 |
| United States | 22.2 | 21.9 |

^a 2001