

**2**

**JAK FUNGUJE TRH**

---

# Tržní síly

- Nabídka a poptávka jsou hybateli tržních ekonomik
- Moderní mikroekonomie je o nabídce, poptávce a tržní rovnováze
- Trh = skupina prodávajících a kupujících určitého produktu/služby
- Nabídka a poptávka odpovídají chování lidí a jejich vzájemné interakci na trhu

# Trhy a konkurence

- **Nabídka** = prodávající
- **Poptávka** = kupující
- **Konkurenční trh** = trh, kde je hodně prodávajících a kupujících, takže nikdo nemůže ovlivnit tržní cenu

# Konkurence

- **Dokonalá konkurence:**
  - produkce je identická
  - mnoho prodávajících a kupujících, takže nikdo nemůže ovlivnit tržní cenu
  - kupující a prodávající jsou **cenoví příjemci**
- **Monopol:**
  - = jeden prodávající = **cenový tvůrce**
- **Oligopol**
  - = několik prodávajících
  - ne příliš agresivní konkurence
- **Monopolistická konkurence**
  - = mnoho prodávajících
  - odlišitelná produkce
  - každý prodávající může stanovit cenu svého produktu

# Poptávka (demand, D)

- **Poptávané množství** = množství určitého produktu, které jsou poptávající ochotni a schopni koupit
- **Zákon poptávky** = ceteris paribus, poptávané množství klesá s rostoucí cenou daného produktu
- **Poptávková křivka** = vztah mezi množstvím a cenou

# Příklad Karel a

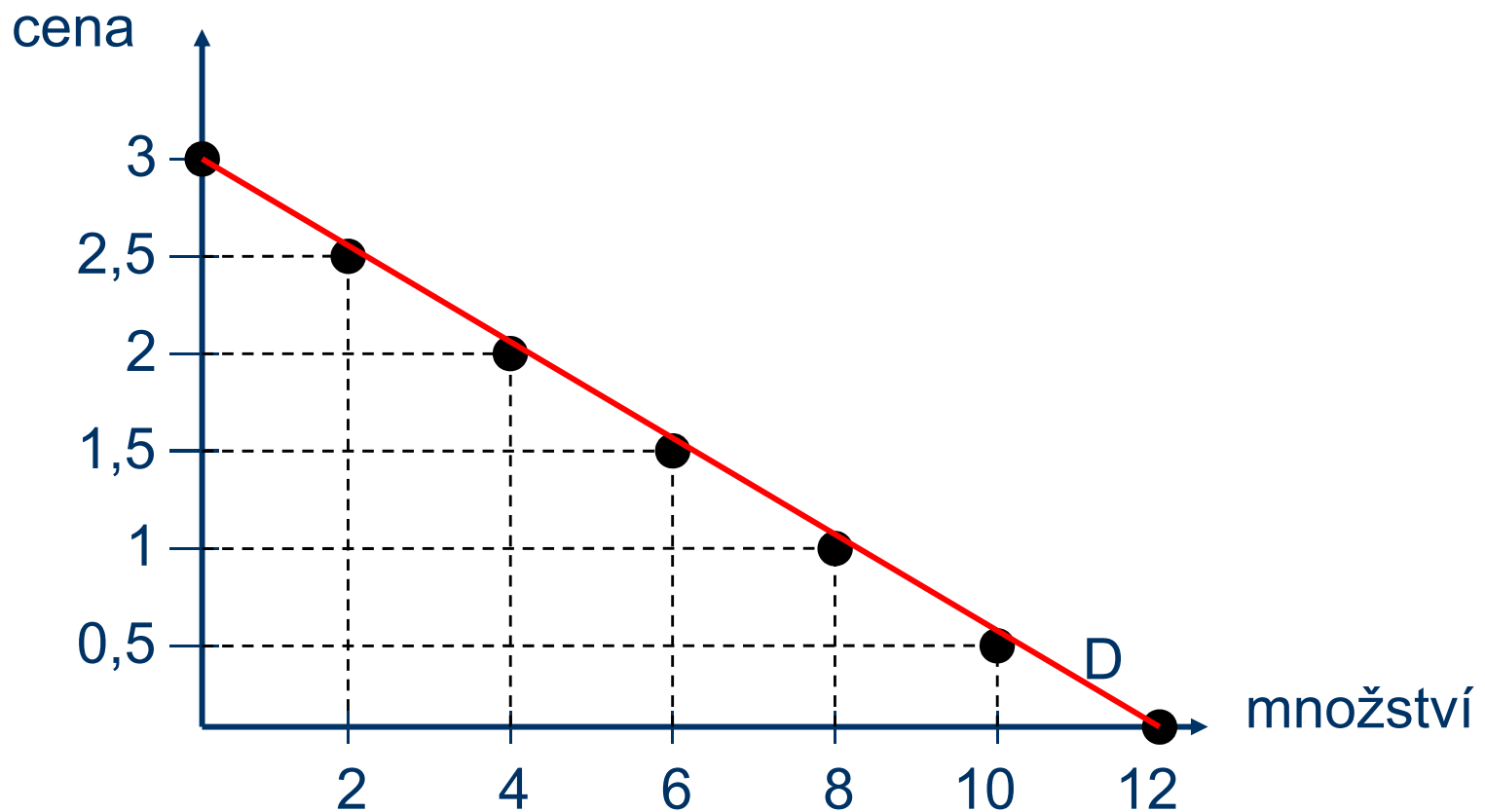


- Cena rohlíku (v Kč)

- Poptávané množství (ks)

0	-----	12
0,5	-----	10
1	-----	8
1,5	-----	6
2	-----	4
2,5	-----	2
3	-----	0

# Karlova (= individuální) poptávková křivka

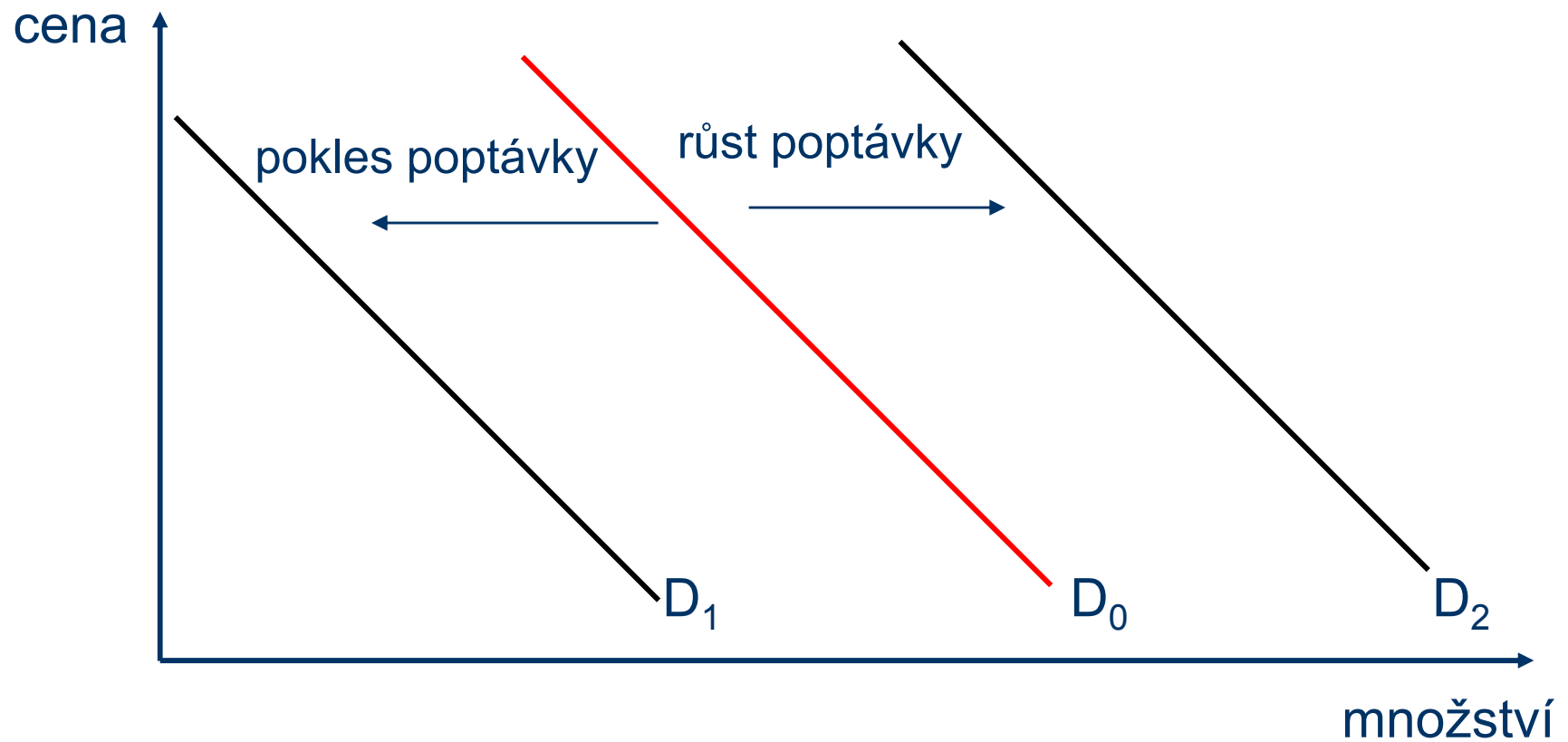


# Tržní X individuální poptávka

- Tržní poptávka = souhrn všech individuálních poptávek po určitém zboží/sluzbě
- Graficky: horizontální součet individuálních poptávkových křivek



# Posun poptávkové křivky

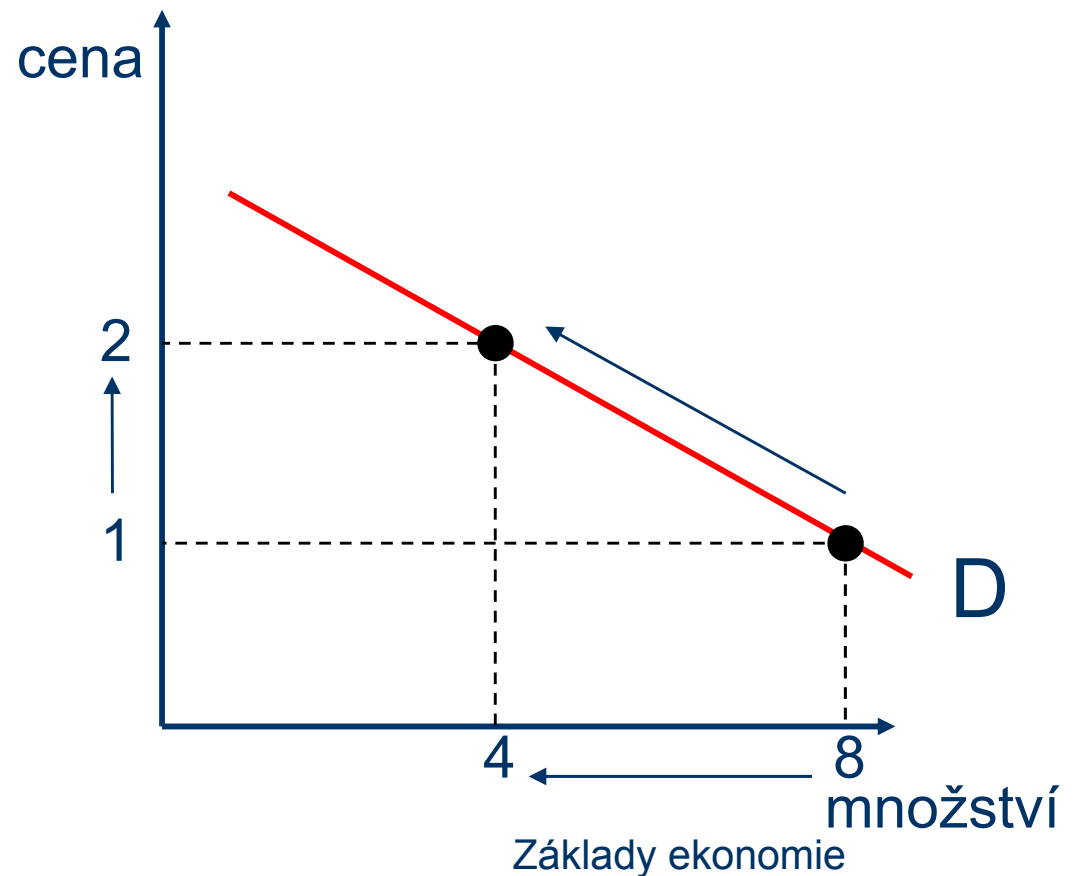


# Co ovlivňuje kupujícího?

- Důchod spotřebitele
  - normální X podřadná produkce
- Ceny příbuzné produkce
  - substituty X komplementy
- Chutě
- Očekávání
- Počet spotřebitelů

# Změna ceny dané produkce?

- Vyvolá změna poptávaného množství  
= posun po křivce



# Nabídka (supply, S)

- **Nabízené množství** = množství produkce, které jsou prodávající ochotni a schopni prodat
- **Zákon nabídky** = ceteris paribus, nabízené množství roste s rostoucí cenou daného produktu
- **Nabídková křivka** = vztah mezi množstvím a cenou

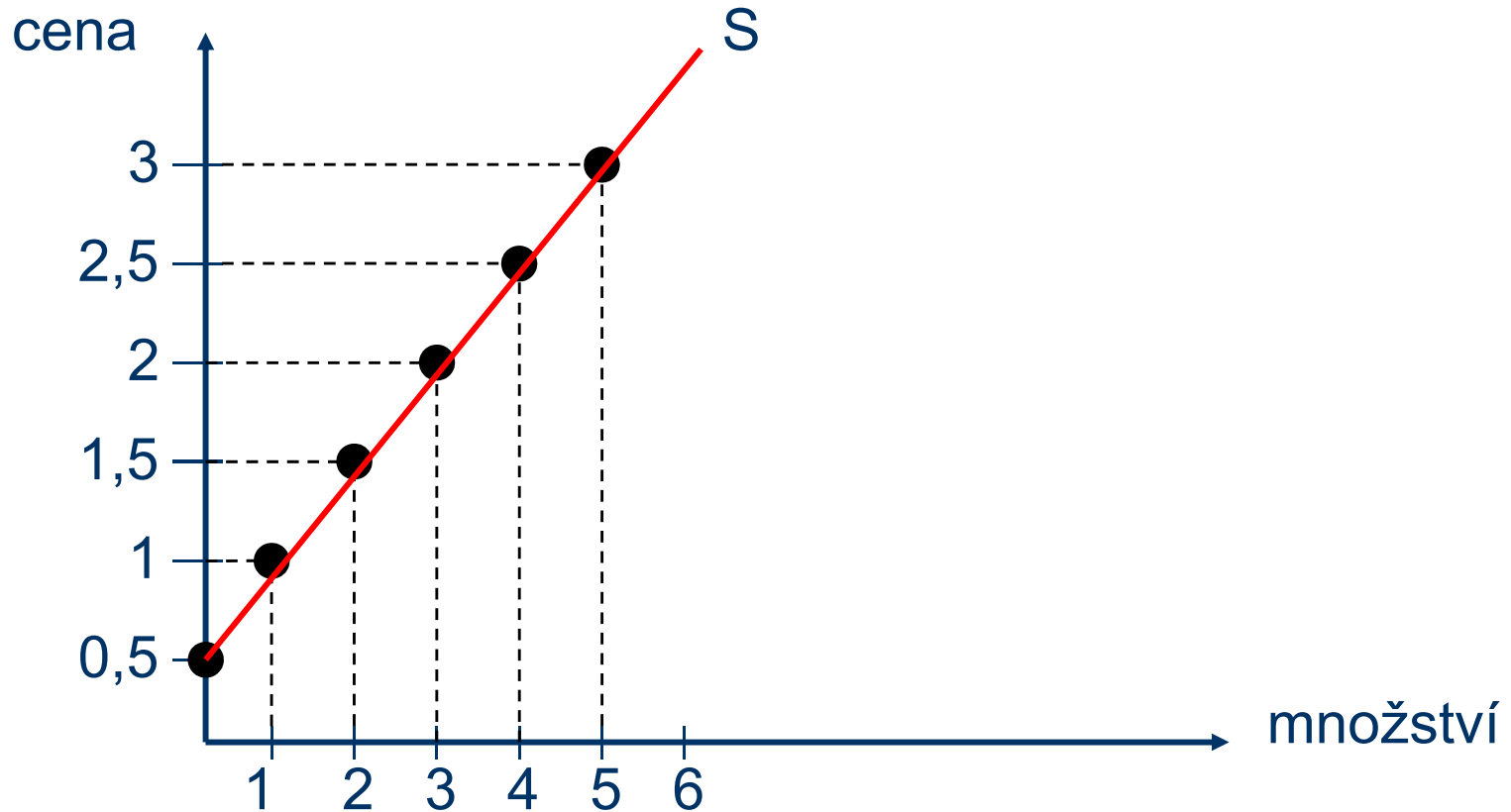
# Příklad: Nabídka pekaře Housky

- Cena rohlíku (v Kč)

- Nabízené množství (ks)

0	0
0,5	0
1	1
1,5	2
2	3
2,5	4
3	5

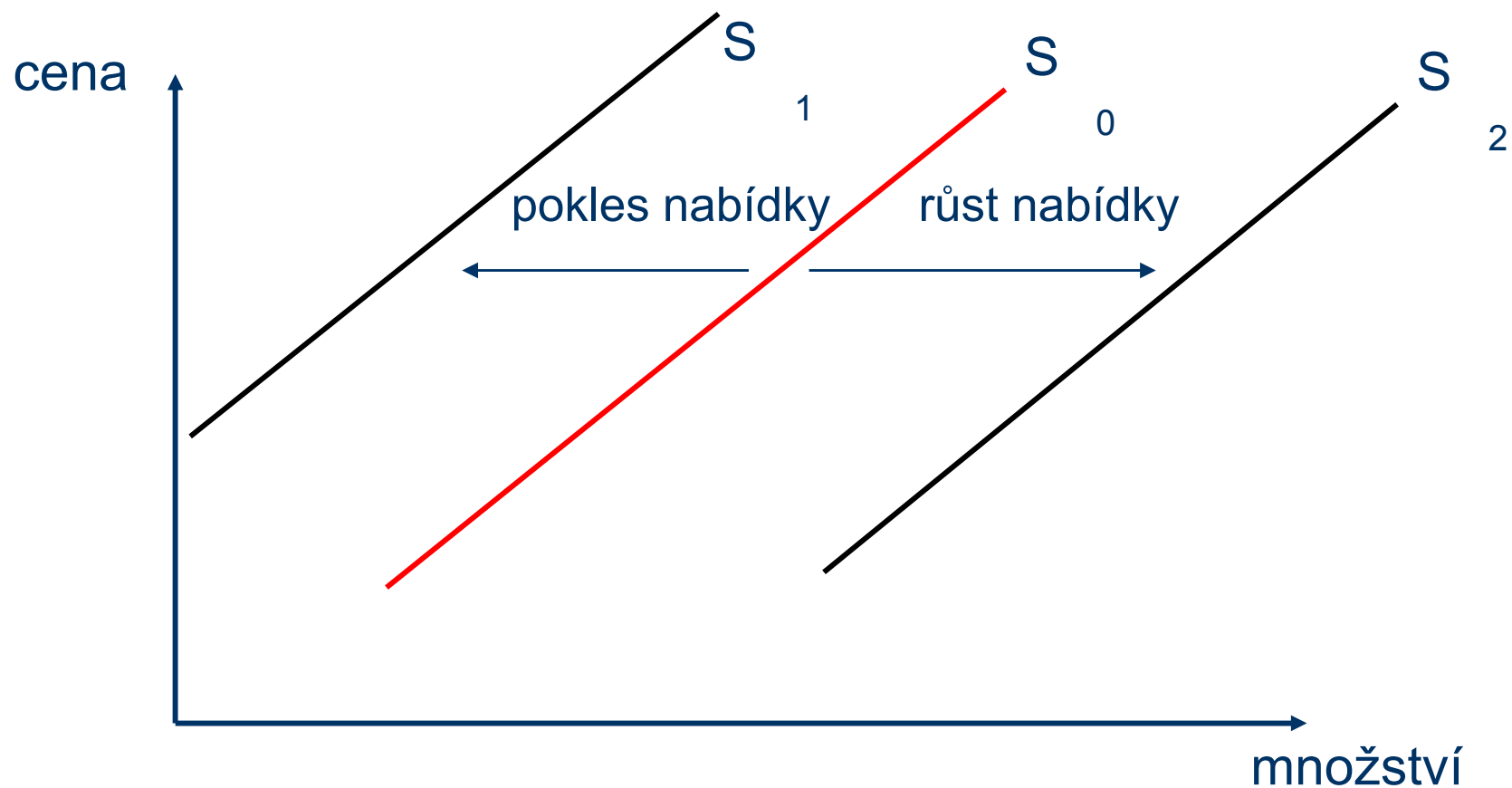
# Houskova (= individuální) nabídková křivka



# Tržní X individuální nabídková křivka

- Tržní nabídka = souhrn všech individuálních nabídek určité produkce/služeb
- Graficky: horizontální součet individuálních nabídkových křivek

# Posun nabídkové křivky



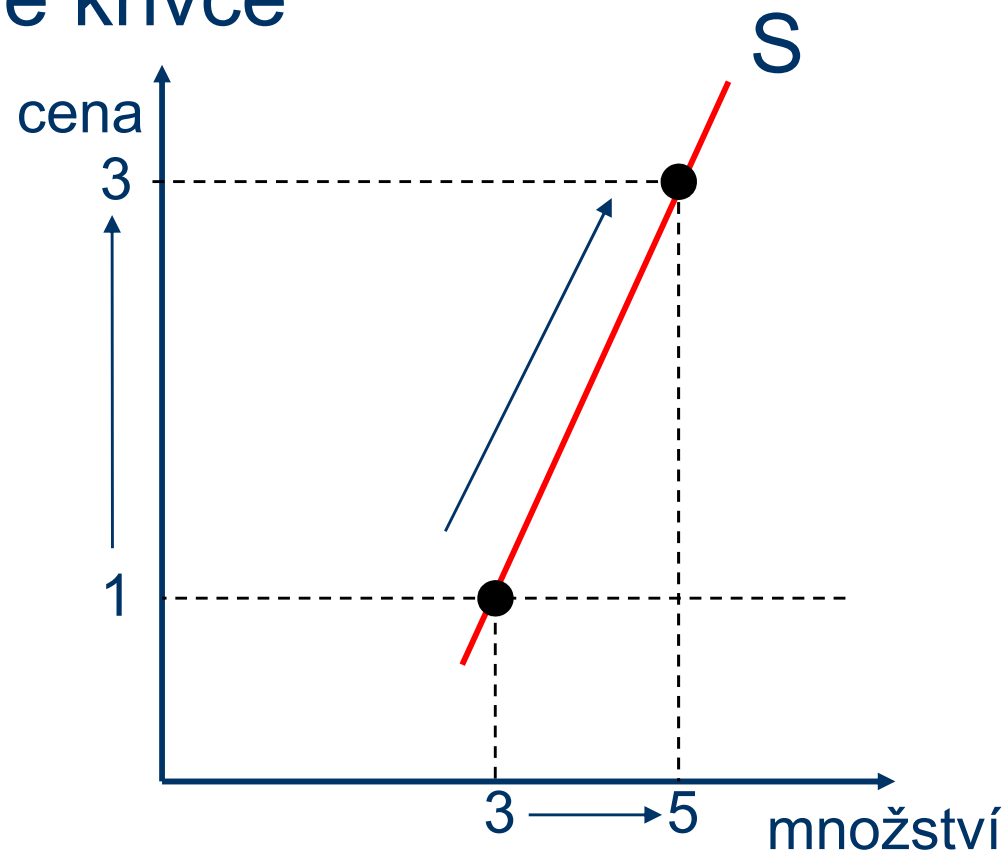


# Co ovlivňuje prodávající?

- Cena vstupů
- Technologie
- Očekávání
- Počet prodávajících

# Změna nabízeného množství

- Posun po nabídkové křivce
- Vyvoláno vším, co mění nabízené množství



# Trh

- Rovnováha = situace, kdy cena dosáhla úrovně, kde jsou se poptávané a nabízené množství rovná
- Rovnovážná cena – odpovídá průsečíku S a D
- Rovnovážné množství – odpovídá průsečíku S a D

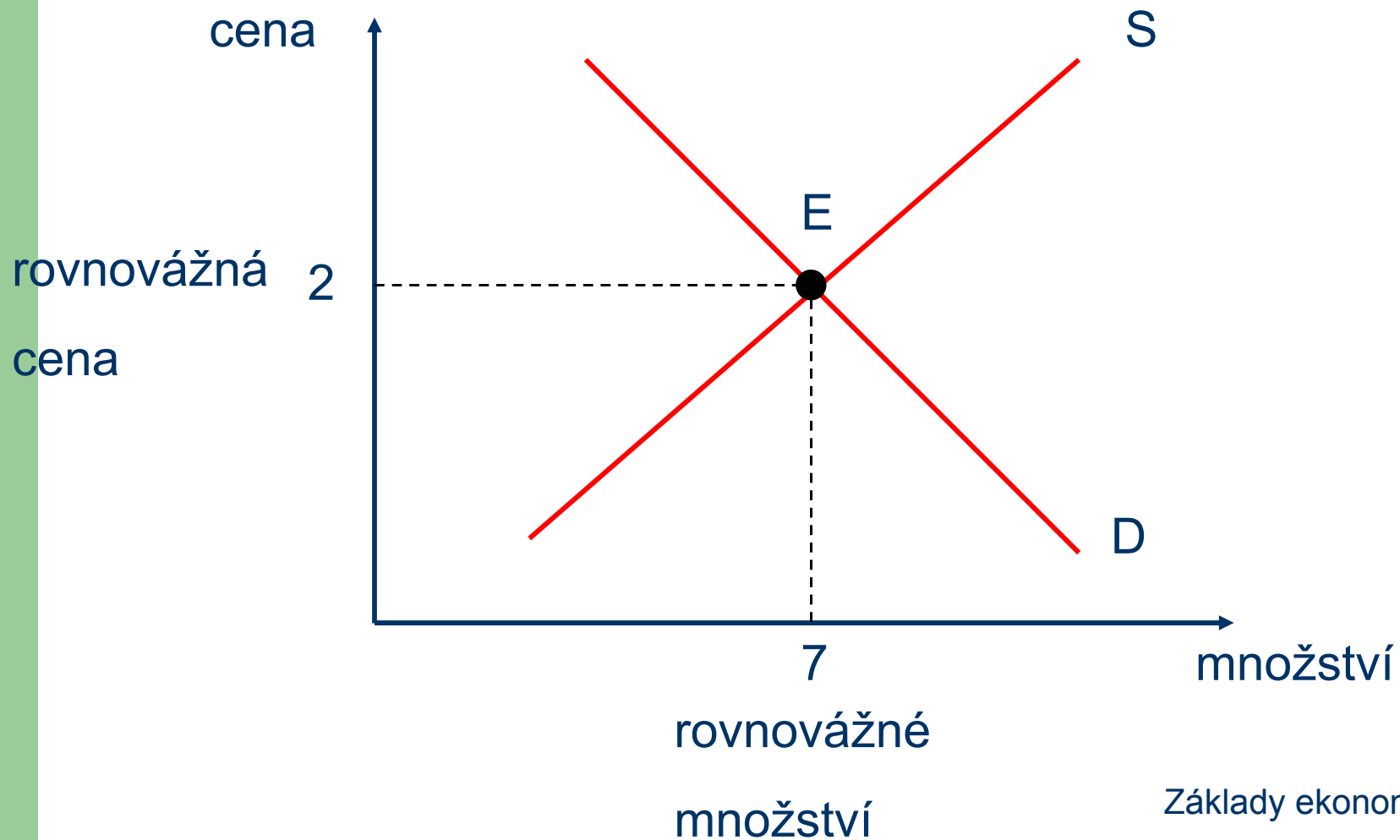
# Nabídka a poptávka

• Cena rohlíku (v Kč)	• Poptávané množství (ks)
0	19
0,5	16
1	13
1,5	10
2	7
2,5	4
3	1

• Cena rohlíku (v Kč)	• Nabízené množství (ks)
0	0
0,5	0
1	1
1,5	4
2	7
2,5	10
3	13

za cenu 2 Kč se  
poptávané a  
nabízené  
množství rovná

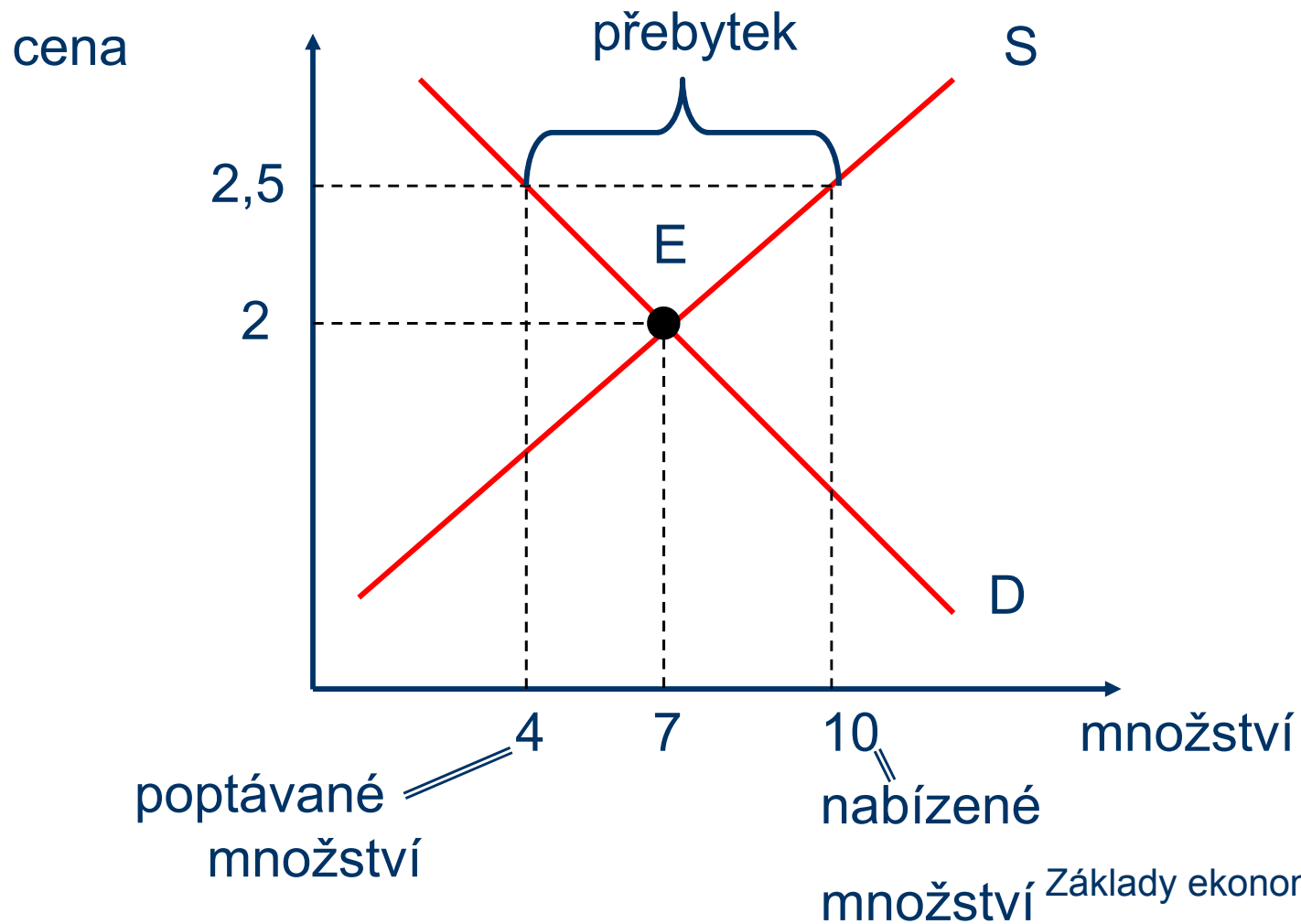
# Trh v rovnováze



# Nerovnováha trhu

- **Přebytek:**
  - Cena je vyšší než rovnovážná
  - Nabízené množství je vyšší než poptávané
  - Prodávají sníží cenu, aby víc prodali
- **Nedostatek:**
  - Cena je nižší než rovnovážná
  - Poptávané množství je vyšší než nabízené
  - Prodávající zvýší cenu, protože si to mohou dovolit

# Trh v nerovnováze



# Zákon nabídky a poptávky

- Cena produkce se přizpůsobuje, čímž srovnává nabízené a poptávané množství
- Nutná podmínka: neregulovaný trh



# Vliv státu

- „nespravedlivé ceny“
- **Cenový strop** = max. cena, za kterou může být prodáváno
- **Min. cena** = nejnižší cena, za kterou může být prodáváno
- Důsledek: přebytek X nedostatek

# Cenový strop

