

Studentský podnikatelský inkubátor



Ing. Lenka Jaterková a JUDr. Dana Šramková, Ph.D.

Účel podnikatelského plánu



- Pro Vás jako pro podnikatele:
 - Jasně cíle
 - Úskalí a bariéry
 - Reálný časový horizont
 - Poměřit plány s realitou
- Pro:
 - Investory
 - Banky
 - Inkubátory
 - Nové klíčové zaměstnance

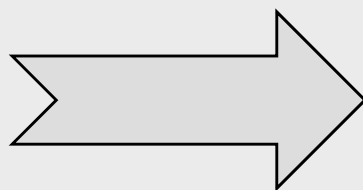


Úskalí podnikatelského plánu

1. Nic se nezmění přes noc



- Nereálný časový horizont



Finanční trhy důkladně zkoumají časové předpoklady podnikatelů a diskontují je (tedy přidají násobek času „pro strýčka Příhodu“).

2. Nová technologie nevytlačí stávající technologii



- Konkurence stávajících hráčů na trhu

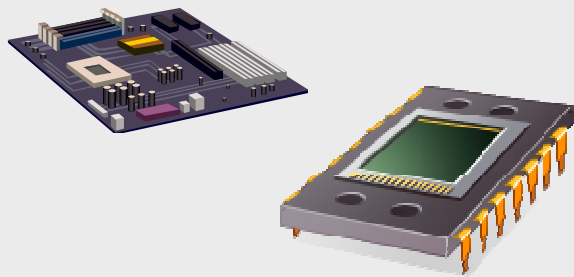


Finanční trhy budou zkoumat reakci stávajících hráčů na trhu. Málokdo z těch, kteří dnes trh vlastní, se bude vzdávat bez boje – naopak, bude bojovat jak reklamou, tak snižováním marže, a to může mít vliv i na podnikatelský plán, který počítá pouze se stávající situací, nikoli s reakcí zraněného tygra.

3. Je trh připraven na tak inovativní změnu?



- Infrastruktura



Finanční trhy se budou pečlivě dívat na to, zda infrastruktura, kterou PP předpokládá, skutečně existuje.

4. Inovativnost



- Přidaná hodnota



Finanční trhy se budou dívat na přidanou hodnotu, a pokud bude projekt pouze kopií jiného projektu, bude mít jen malou šanci na financování.

5. Trh se chová neracionálně



- Nereálnost plánů



Finanční trhy si budou pamatovat své spálené prsty určitě nejméně dalších deset let (přestože nastávající generace určitě znovu brzy zažijí nějakou další „tutovku“), a proto očekávejte, že pokud se ucházíte o peníze pro začínající projekt, a tím spíše pro projekt v oblasti moderních technologií, váš úkol bude opravdu velmi těžký. Peníze (a jejich majitelé) jsou dnes moudřejší a podruhé budou uvažovat spíš na bázi hodnot než na základě módy či davové psychózy.

6. Mnoho peněz může také zabít projekt



- Podceněná vs. nadceněná potřeba kapitálu



Finanční trhy se proto budou zajímat, zda jsou sumy uváděné v podnikatelském plánu reálné a relevantní, dostačující a zároveň nepřemrštěné. Do této oblasti skutečně nepatří pesimismus ani optimismus.

7. Odkud plynou příjmy?



- Reálné služby reálným zákazníkům



Finanční trhy se budou pečlivě dívat na předpoklady příjmů – odkud přicházejí, jak jsou reálné, jaké výkyvy lze očekávat atd. Zajímat se budou také o to, zda je cena produktů a služeb tržně dosažitelná a obstojí-li proti cenám konkurence, která bude hájit svůj stávající tržní podíl.



Úvod do podnikatelského plánu

Struktura podnikatelského plánu



- 1) Titulní strana, obsah
- 2) Exekutivní shrnutí
- 3) Všeobecný popis podniku – Cíle, Produkt/služba, Velikost, Právní forma
- 4) Analýza trhu a konkurence, SWOT analýza, Hodnocení rizik plynoucích ze SWOT
- 5) Výrobní plán (výrobní proces)
- 6) Marketingový plán
- 7) Organizační plán
- 8) Finanční plán
- 9) Přílohy

Titulní strana



Pizzeria del Cadavere

Old Road 25

Cabot Cove, MA 02167

Spoluvlastníci:

Jessica Fletcherová a Marion Fletcherová

Popis:

Pizzeria del Cadavere je soukromá pizzerie, nabízející produktové menu, které v okolí dosud neexistuje a je to první pizzerie v okolí s dodávkou do domu. Většinu našich zákazníků budou tvořit studenti a mladé rodiny z okolí.

Financování:

K počátečnímu financování bude potřeba 50 500 dolarů, z toho 34 500 \$ jako bankovní půjčka a 16 000 \$ od dalšího investora.

Executive Summary



- Pizzeria del Cadavere je novým hráčem mezi restauracemi na místním trhu. Pizzerie se nachází v útulném, malém městečku, které pociťuje silnou potřebu rozšíření stravovacích zařízení. Naše pizzerie se stane vzpruhou zejména díky své orientaci na mladé rodiny spojené s možností dovážky pizzy až do domu.
- Pizzerie bude vytvářet přátelské a příjemné prostředí pro zákazníky a zároveň produktivní prostředí pro zaměstnance firmy. Klademe důraz na vzhled a chuť naší pizzy stejně jako na vysoce kvalitní přísady. Jsme také první restaurace s dovážkou do domu v okolí.
- Našimi zákazníky jsou v podstatě i naši sousedé, kterým chceme prostřednictvím výborné pizzy poskytovat tu nejvyšší možnou hodnotu.
- Usilujeme o přiměřený zisk, který bude stačit na udržení dlouhodobě finančně zdravého podniku a k uspokojení závazků k našim investorům, jako kompenzaci za investici a riziko s ní spojené.

Executive Summary - bodově

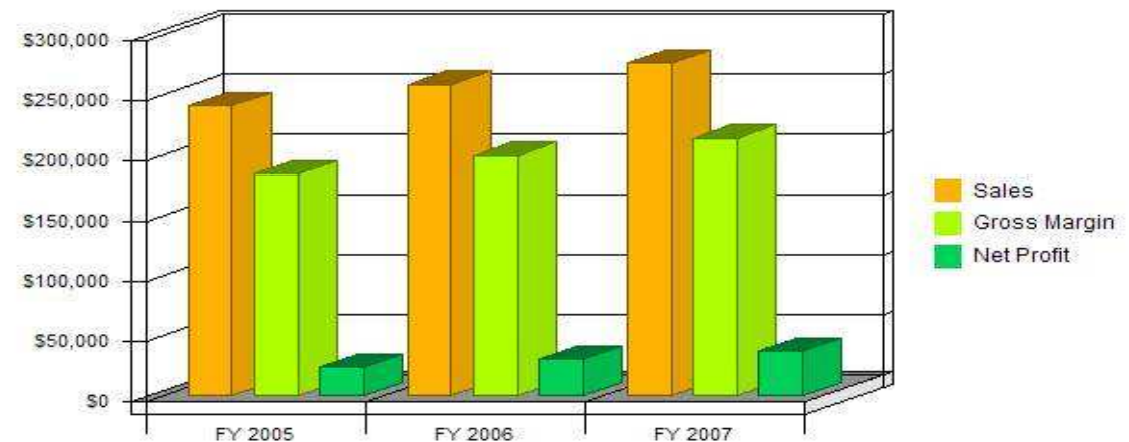


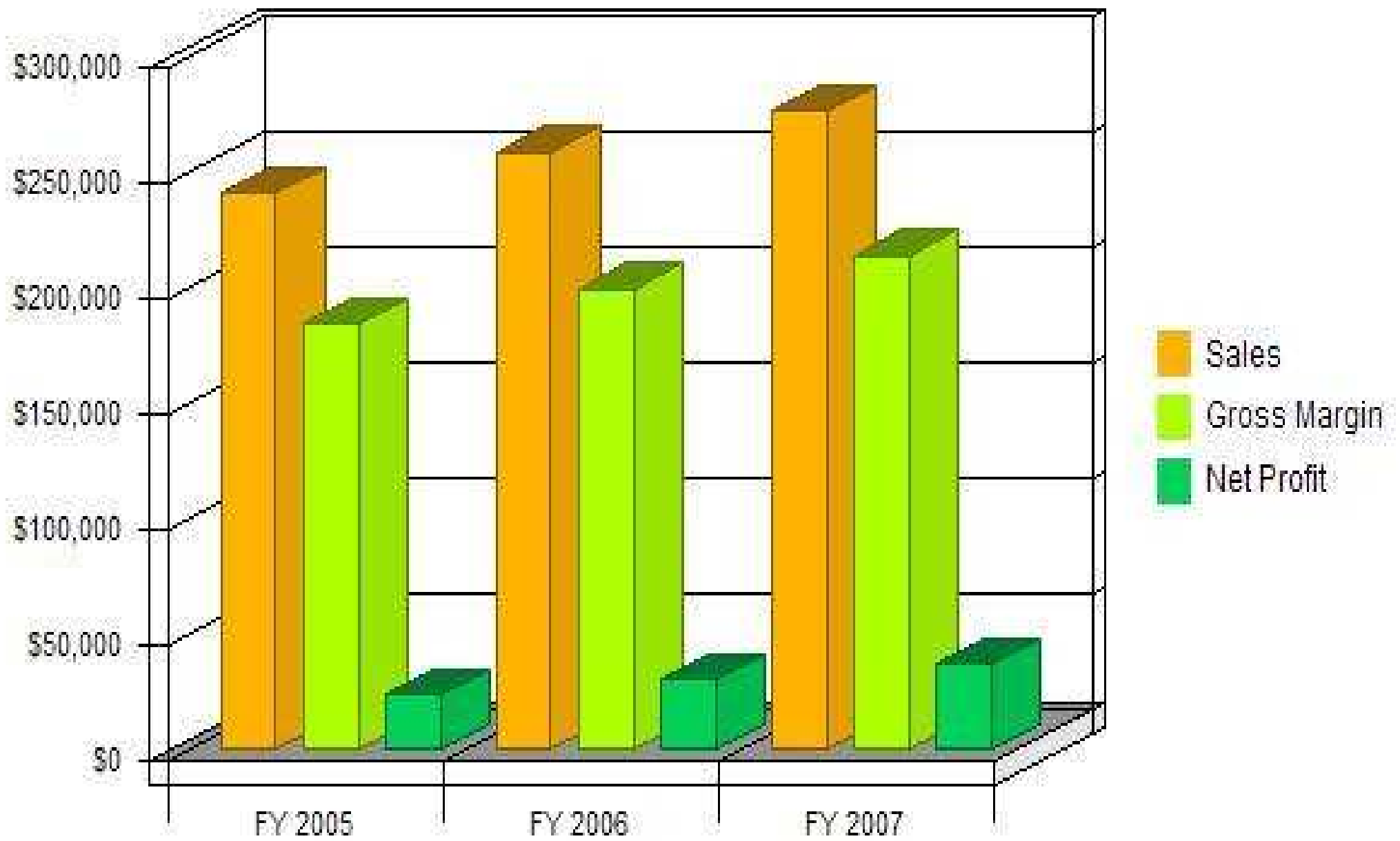
- Nová a finančně nezatížená firma
- Vysoce motivovaný tým vlastníků
- Přístup k zákazníkům založen na vytváření osobního vztahu
- Hluboké zkušenosti v oboru
- Žádný přímý konkurent
- Rámcová dohoda s 2 dodavateli podepsána
- Předpověď ziskovosti – šest měsíců po investici
- První a jediné kolo financování

Cíle



- Dosáhnout kladných tržeb na konci roku 2004 a dále dosahovat mírně, leč stabilně rostoucích tržeb v průběhu roku 2007
- Dosáhnout zisku přesahujícího 200 000\$ na konci 1.roku (2005)
- Dosáhnout rentability tržeb v hodnotě alespoň 12 % na konci roku 2006





Popis podniku



- **Pizzeria del Cadavere, spol s.r.o**
- **Předmět činnosti:** Pizzeria del Cadavere je soukromá pizzerie, nabízející produktové menu, které v okolí dosud neexistuje a je to první pizzerie v okolí s dodávkou do domu. Většinu našich zákazníků budou tvořit studenti a mladé rodiny z okolí.
- **Údaje o vlastnících:** sestřenice Jessica a Marion Fletcherovy jsou jedinými vlastníky společnosti.

Produkt: Feature – Benefit – Proof

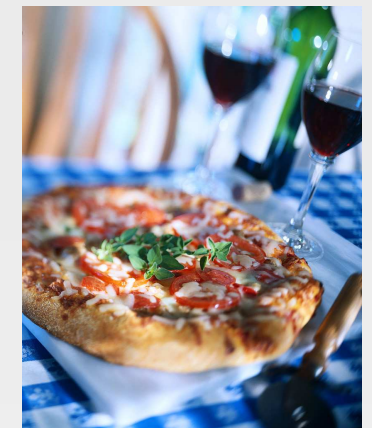
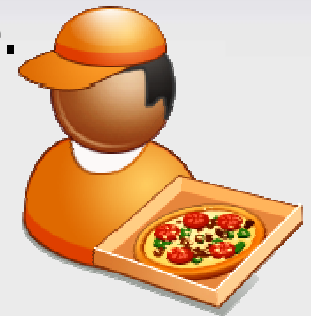


- Investor v první řadě investuje do Vás
- Pro investora je podstatné nejen co je produktem, ale i to co produkt **umí**
- **Popis:** Rodinná restaurace
- **Výhoda:**
 - Cabot Cove - 10 000 obyvatel, z nichž většina jsou rodiny s dětmi
 - Malá konkurence
 - Rozvoz pizzy
- **Důkaz:** Dle městského plánu růstu se očekává růst populace z důvodu stěhování rodin z přeplněných měst na venkov. Městský plán předpokládá, že v roce 2005 bude v Cabot Cove okolo 1 200 domácností.
- **Co umí:**
 - vytváří přátelskou atmosféru orientovanou na rodiny s dětmi
 - oslovit sousední videopůjčovnu jako potenciálního spoluhráče v oblasti marketingových aktivit

Produkt/Služba – popis výrobku



- Pizzeria del Cadavere nabízí vysoce kvalitní pizzu rostoucí komunitě, která má momentálně omezené možnosti stravování v okolí bydliště. Možnost donášky do domu neexistuje vůbec.
- Na počátku bude mít restaurace otevřeno
Ne - Čt 16:00 – 22:00 a Pá, So 15:00 – 23:00
- Plánujeme také zavedení poledních menu – předpokládaná poptávka by měla dle průzkumu trhu pokrýt dodatečné náklady s tímto provozem spojené.
- Naše menu bude zahrnovat 4 velikosti pizzy s vícero kombinacemi různých ingrediencí. Specialitou naší restaurace bude Pizza Tety Jessicy s originální pikantní recepturou.
- Zaváděcí menu bude dále zahrnovat slané tyčinky a 2 dl piva nebo minerálky k jídlu zdarma.



Předpokládaný prodej / Cena produktu



- Na základě průměru v odvětví a nízké konkurenci v Cabot Cove předpokládáme průměrný prodej 35 kusů pizzy denně (Ne – St) a 60 kusů pizzy denně o víkendech (Čt – So)
- Z toho cca 2/3 bude tzv. „take-away“ nebo rozvoz
- U zákazníků, kteří se usadí v restauraci je velká pravděpodobnost, že si objednájí pití.
- Předpokládáme, že 1/3 všech objednávek pizzy bude doprovázeno koupí tyčinek a to vzhledem k jejich oblibě v kraji.
- **Cena:**
 - Pizza: 12\$
 - Tyčinky: 2.50\$
 - Pivo: 2.50\$
 - Ostatní nealko: 1.70\$

Umístění



- Naše pizzerie je situována nedaleko centra města Cabot Cove v bezprostřední blízkosti zastávky MHD
- Prostory jsou v pronájmu, měsíční nájemné činí 1200 \$ měsíčně a renovace vyjde cca na 8 300 \$
- Cena nájmu zahrnuje i prostory před restaurací (pro letní zahrádku s cca 16 místy) a 4 parkovací místa. Městské parkoviště je vzdálené cca 5 minut pěšky
- Restaurace má také zadní vchod, který bude využit pro expedici, příp. příjem zboží od dodavatelů
- Případné rozšíření restaurace lze uskutečnit půdní vestavbou ve stávající budově – záleží na postoji majitele.



Personální plán

Otázky personálního plánování



- Jaké pracovníky bude organizace potřebovat a v jakém množství?
- Kdy bude tyto pracovníky organizace potřebovat?
- Kolik z nich již v organizaci pracuje?
- Jak bude organizace potřebu řešit – z vnitřních zdrojů/ z vnějších zdrojů?
- Jak bude probíhat pohyb pracovníků uvnitř organizace?
- Je možný kariérní růst?
- Jaké změny pravděpodobně nastanou na vnějším trhu práce?

Vy a Váš tým v podnikatelském plánu



- Management:
 - Vzdělání
 - Průběh zaměstnání
 - Další znalosti/dovednosti/zkušenosti
 - Úspěchy/ Certifikáty
 - Kdo bude za co zodpovědný
- Zbytek týmu – personální plán
- Plánovaná potřeba zaměstnanců a na jaký pracovní poměr
 - Jakou mají mít kvalifikaci, zkušenosti, certifikace

Management



- **Jessica Fletcherová**
 - Od roku 2000 v důchodu
 - Poslední zaměstnání: Pekař/prodejce v místní pekárně, příležitostná spisovatelka detektivek čímž si získala velkou popularitu u místních obyvatel
 - Úspěchy: Zlatá placka za nejlepší dýňový koláč v Cabot Cove 2003
 - Zodpovědnost: Vedoucí provozu, Komunikace se zákazníky a dodavateli
- **Marion Fletcherová**
 - 1998 ukončena VŠ se zaměřením na Podnikový management
 - Poslední zaměstnání: Vedoucí obchodu s obuví / účetní
 - Úspěchy: 6x Pracovník měsíce
 - Zodpovědnost: Administrativa, účetnictví
- Mzdová účetní (nutno najmout)
- Ostatní služby – poradenství v oblasti marketingu apod. bude zajišťováno externě.

Personální plán



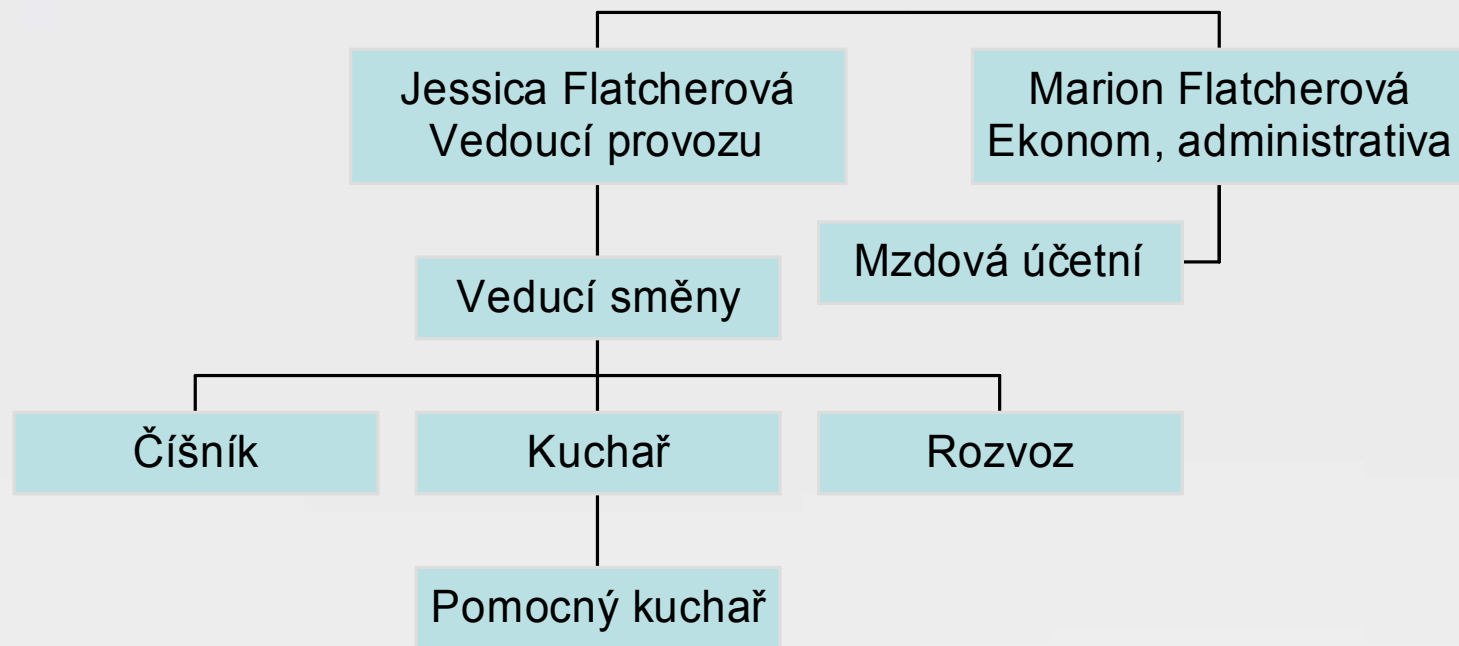
- Otevírací doba 7dní v týdnu vyžaduje 2směnný provoz
- Prac. doba nad rámec otevíracích hodin: 1 hodina před otevřením pro přípravy a hodina po zavření pro úklid restaurace – to odpovídá:
 - Po – Čt: 13 hodin (10 – 23:00)
 - Pá: 14 hodin (10 – 24:00) ,
 - So: 10 hodin (14 – 24:00), Ne: 9 hodin (14 - 23:00)
- Vedoucí směny – Dohlíží na chod směny, obsluhuje hosty, přijímá platby, Kuchař – příprava pizzy, nutný: výuční list, prohlášení o bezinfekčnosti
- Pomocný kuch. – pomocné práce v kuchyni, mytí nádobí
- Číšník – obsluha hostů, příprava nápojů, obsluha online objednávek, nutný věk: 18 let,
- Rozvoz – rozvoz pizzy - zatím pouze v odpoledních hodinách, pracuje 5 hodin za směnu, ve špičce: 2 pracovníci, mimo špičku: pomáhá v kuchyni či s online objednávkama; nutný řidičský průkaz

Personální plán



Pozice	Časová mzda / úvazek	Počet zam-ců ve 2 směnách	Roční plat v \$ 2005	Roční plat v \$ 2006 (↑ o 5%)
Vedoucí směny	hodinová+spro pitné/part-time	2	22 000	23 100
Kuchař	hodinová /part-time	2	18 720	19 656
Pomocný kuch.	hodinová+spro pitné/part-time	2	15 600	16 380
Číšník	hodinová+spro pitné/part-time	2	18 720	19 656
Rozvoz	hodinová+spro pitné/part-time	4	24 000	35 700
Management	měsíční / full-time	3	51 000	53 550
Celkem		16	150 040	175 182

Organizační struktura



Další potřeba pracovníků – analýza a popis prac. pozice



- **Celkový účel**
- **Obsah** – povaha a šíře práce
- **Kritéria výkonu** – kritéria, měřítka nebo ukazatele, které umožňují zhodnotit, nakolik je práce vykonávána uspokojivě.
- **Odpovědnost** – rozsah odpovědnosti a svěřené pravomoci při rozhodování
- **Organizační faktory** – vztahy podřízenosti
- **Faktory motivace** – zvláštní rysy práce na pracovním místě, které pravděpodobně mohou motivovat nebo demotivovat pracovníka
- **Faktory osobního rozvoje** – vyhlídka na postup a kariéru
Faktory prostředí – pracovní podmínky

Popis pracovní pozice: Mzdová účetní



- **POZICE:** Mzdová účetní
- **Obecný účel pozice Mzdová účetní:** je zodpovědná za zajištění řádného vedení mzdového účetnictví a mzdových podkladů.
- **Hlavní povinnosti a úkoly:**
- Mzdové účetnictví
 - Mzdová účetní vede kompletní mzdovou agendu včetně odvodů sociálního a zdravotního pojištění a daní z mezd. Dále jedná s příslušnými úřady a zpracovává hlášení pro sociální a zdravotní pojišťovny. Také vede mzdové listy, evidenční listy důchodového zabezpečení, zpracovává roční zúčtování daně z příjmu zaměstnanců. V současné chvíli bude zpracovávat mzdy pro 16 zaměstnanců, zaměstnaných převážně na poloviční úvazek. Tento úkol vyžaduje znalost mzdových a dalších souvisejících právních předpisů.
- Ostatní povinnosti
 - Realizuje personální záležitosti firmy v souladu s pokyny vedení
 - Zodpovídá za provádění archivace písemností
 - Účastní se porad širšího vedení společnosti
 - Navštěvuje požadované kurzy a školení

Popis pracovní pozice: Mzdová účetní



- **Znalosti, dovednosti a vzdělání:**
 - VŠ ekonomického směru
 - Pokročilá znalost účetnictví, účetních systémů
 - Znalost mzdových a dalších souvisejících právních předpisů a postupů
 - Použití počítačů a účetního softwaru a ovládání ostatních kancelářských přístrojů
- **Kompetence**
 - Spolehlivost
 - Komunikace: Mluvený projev, Psaný projev
 - Kvalita, Preciznost

Kompetence je schopnost či způsobilost chovat se určitým způsobem. Kompetence je základem individuálního výkonu a vždy se projevuje v určité podobě chování. Chování je však velmi individuální a je výsledkem dynamiky osobnosti. Ve své podstatě je kompetence poměrně složitý útvar a mezi odborníky panuje značná nejednotnost v tom, co do tohoto pojmu zařadit a co již ne.



Tip na závěr

Využití projektového řízení pro založení nového podniku



Projektový management je proces plánování, koordinování a řízení úloh a zdrojů pro dosažení definovaného cíle, obvykle za daný čas, s definovanými zdroji a s omezenou cenou.

Základní principy při řízení projektů zaměřujeme na:

- plánování projektu
- organizaci projektu
- rozpočet projektu
- odhad a kontrolu spotřeby zdrojů a času
- řízení rizik projektu
- řízení rizik projektu
- řízení změn
- projektovou dokumentaci

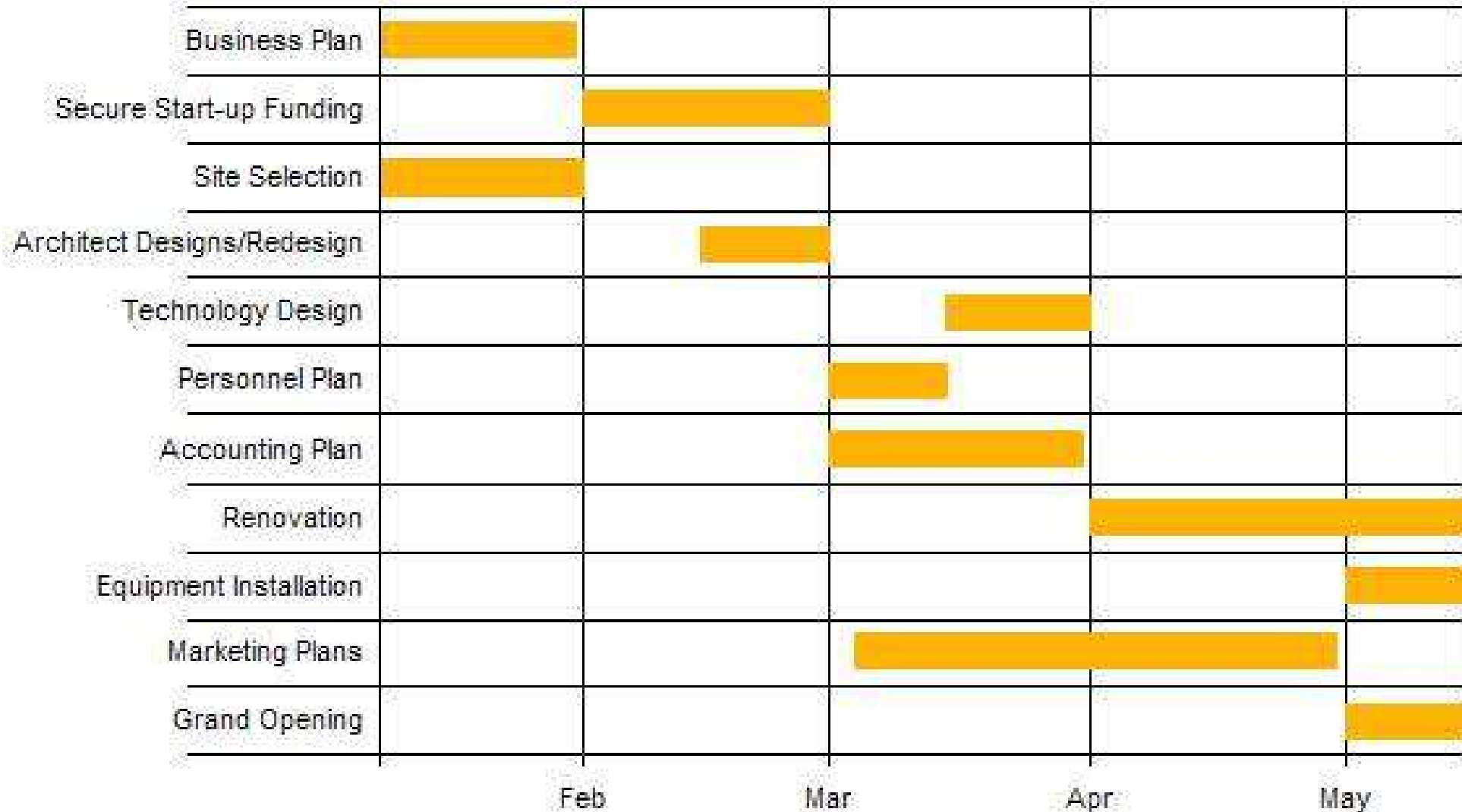
Využití projektového řízení pro založení nového podniku



Doporučená literatura

- NĚMEC, V. *Projektový management*. Praha: Grada, 2002. 184 s. ISBN 80-24703-92-0.
- DOLANSKÝ, V. *Projektový management*. Praha: Grada, 1996. 376 s. ISBN 80-71692-87-5.
- FIALA, P. *Projektové řízení: modely, metody, analýzy*. Praha: Professional Publishing, 2004. 276 s. ISBN 80-86419-24-X.
- SVOZILOVÁ, A. *Projektový management*. Praha: Grada, 2006. 353 s. ISBN 80-2471501-5.
- Miroslav Lorenc, *Ganttův diagram* [online]. © 2007–2008, [cit. 2008-3-15]. Dostupné z: < <http://lorenc.info/3MA381/ganttuv-diagram.htm> >

Gantt diagram





Miniúkol pro dnešek

Elevator Pitch



Tato minutová prezentace by měla obsahovat následující prvky:

- Co je moje myšlenka.
- Jak jsem s tou myšlenkou daleko.
- Jaké trhy existují pro uplatnění mé myšlenky.
- Jaké výhody na těchto trzích mám.
- Jaké výhody mám oproti konkurenci.
- Jak hodlám získat peníze.
- Kolik budu potřebovat celkem.
- Kolik z toho budu potřebovat financovat externě a co za to nabízím investorovi.
- Kdo je součástí mého týmu.
- Jaký je potenciální zisk pro investora.



Děkujeme za pozornost