

# **Studentský podnikatelský inkubátor**

Finanční plánování

Ing. Petr Mikuš,

JUDr. Dana Šramková, Ph. d.

# Obsah lekce

- Harmonogramy
  - PERT, Ganttův diagram
- Finanční plán
  - Slovo k analýze finanční situace podnikatele (dlouhodobý plán)
  - Analýza výkazů (Rozvaha, Výkaz zisků/ztát, Cash flow)
  - Plán nákladů a výnosů, variantní analýza
  - Finanční analýza projektu

# Harmonogramy

- Nástroje plánování projektů
  - PERT diagram (CPM)
  - Ganttův diagram
- Přehled činností vedoucích k cíli
- Přehled plnění jednotlivých činností
- Přehled vazeb mezi činnostmi

# PERT

- *Program(project) Evaluation Review Technique*  
– *hodnocení projektů a revizní techniky*
- PERT diagram – síťový diagram, diagram kritické cesty (critical path method)

## PERT

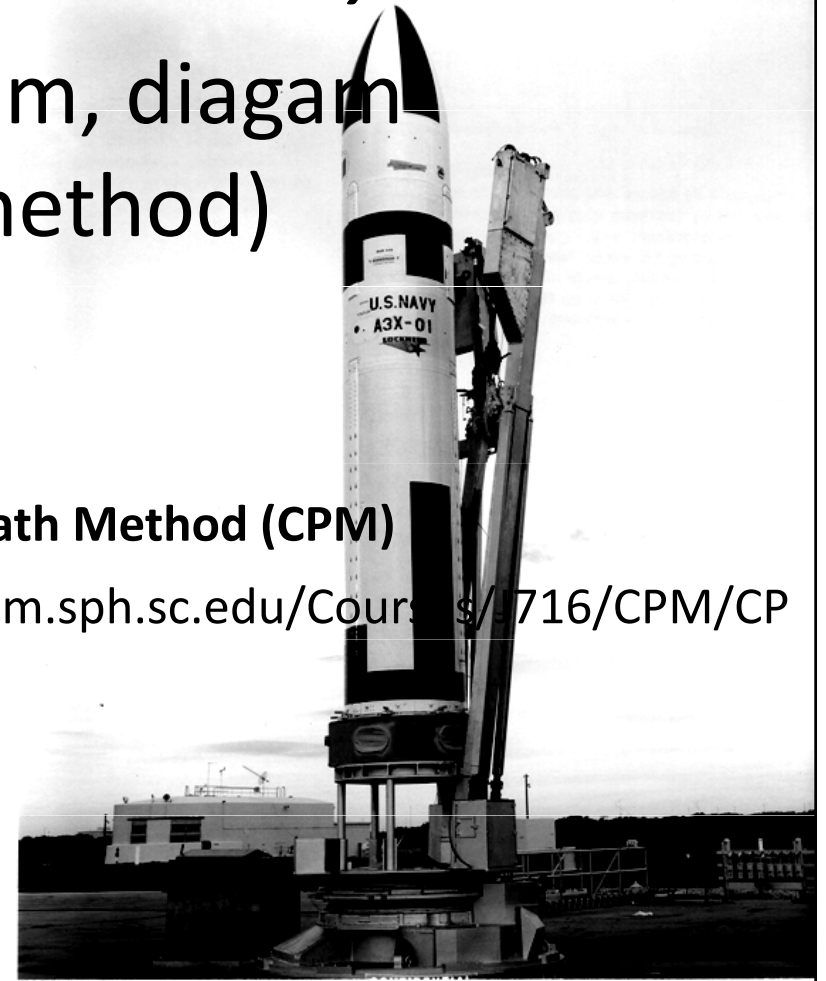
<http://www.netmba.com/operations/project/PERT/>

## Critical Path Method (CPM)

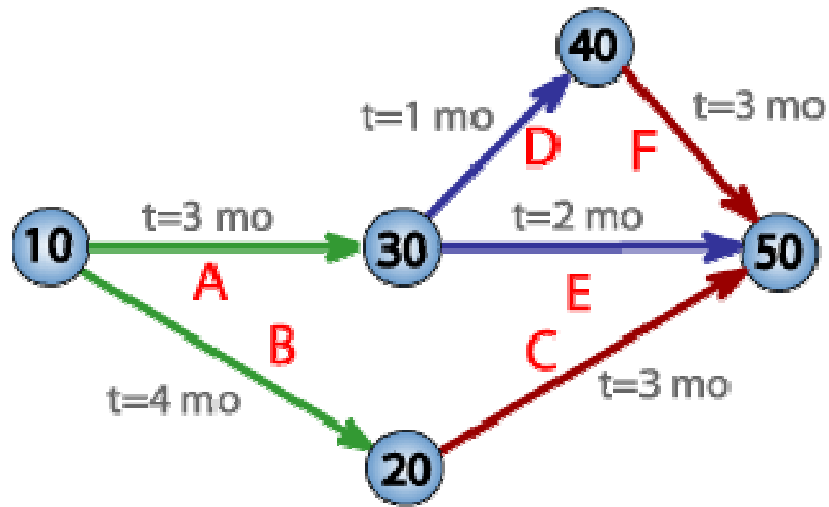
<http://hspm.sph.sc.edu/Courses/716/CPM/CPM.html>

## Program Evaluation and Review Technique

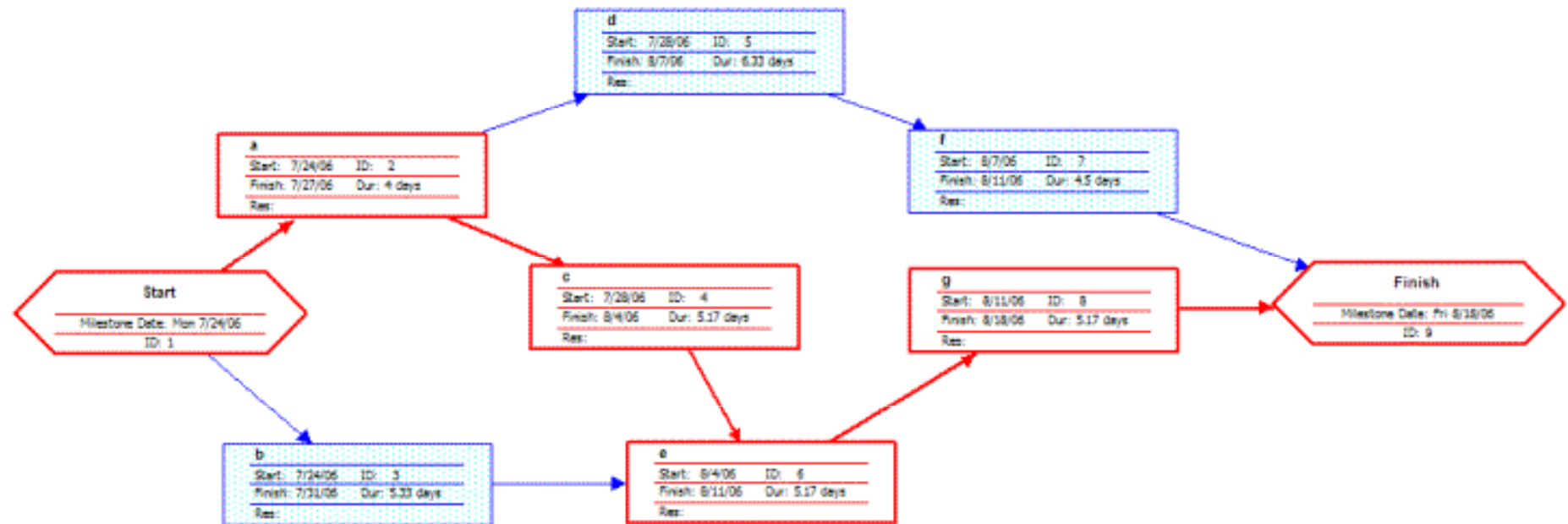
[http://en.wikipedia.org/wiki/Program\\_Evaluation\\_and\\_Review\\_Technique](http://en.wikipedia.org/wiki/Program_Evaluation_and_Review_Technique)



# PERT (CPM)



PERT síťový diagram pro projekt s pěti milníky (10 až 50) a šesti činnostmi (A až F). Projekt má dvě kritické cesty: B-C nebo A-D-F, minimální doba trvání tohoto projektu je tedy 7 měsíců (s použitím fast-trackingu, lze použít i „crushing“ – dodatečné kapacity). Činnost E je podkritická, tzn. může se zpozdit až o 2 měsíce, aniž by zpozdila projekt



# Gantt

- Většina projektů plánována pomocí Ganttova diagramu(schématu) – kromě komplexních a složitých

## **Brief tutorial on Gantt charts**

<http://www.me.umn.edu/courses/me4054/assignments/gantt.html>

## **Making a Gantt Chart in Excel 2007**

<http://www.youtube.com/watch?v=HQwE0Xv1IAA>

## **Gantt chart**

[http://en.wikipedia.org/wiki/Gantt\\_chart](http://en.wikipedia.org/wiki/Gantt_chart)

# Zdrojová data

Projekt Založení podniku - Ganttův diagram

Úkol	Datum startu	Trvání (dny)	Datum ukončení
Absolvování podnikatelského inkubátoru	2.10.2008	70	11.12.2008
První tři lekce	2.10.2008	28	30.10.2008
<b>Harmonogram realizace záměru</b>	30.10.2008	28	27.11.2008
<b>Teoretická část</b>	30.10.2008	28	27.11.2008
<b>Praktická část</b>	30.10.2008	28	27.11.2008
Následující přednášky	27.11.2008	14	11.12.2008
Převedení do reality	11.12.2008	89	10.3.2009
Získání finančních zdrojů	26.12.2008	15	10.1.2009
Zápis do OR	28.12.2008	12	9.1.2009
Veselé podnikání	9.1.2009	50	28.2.2009
Insolvenční řízení	28.2.2009	10	10.3.2009

# Ganttův diagram „Inkubátor“

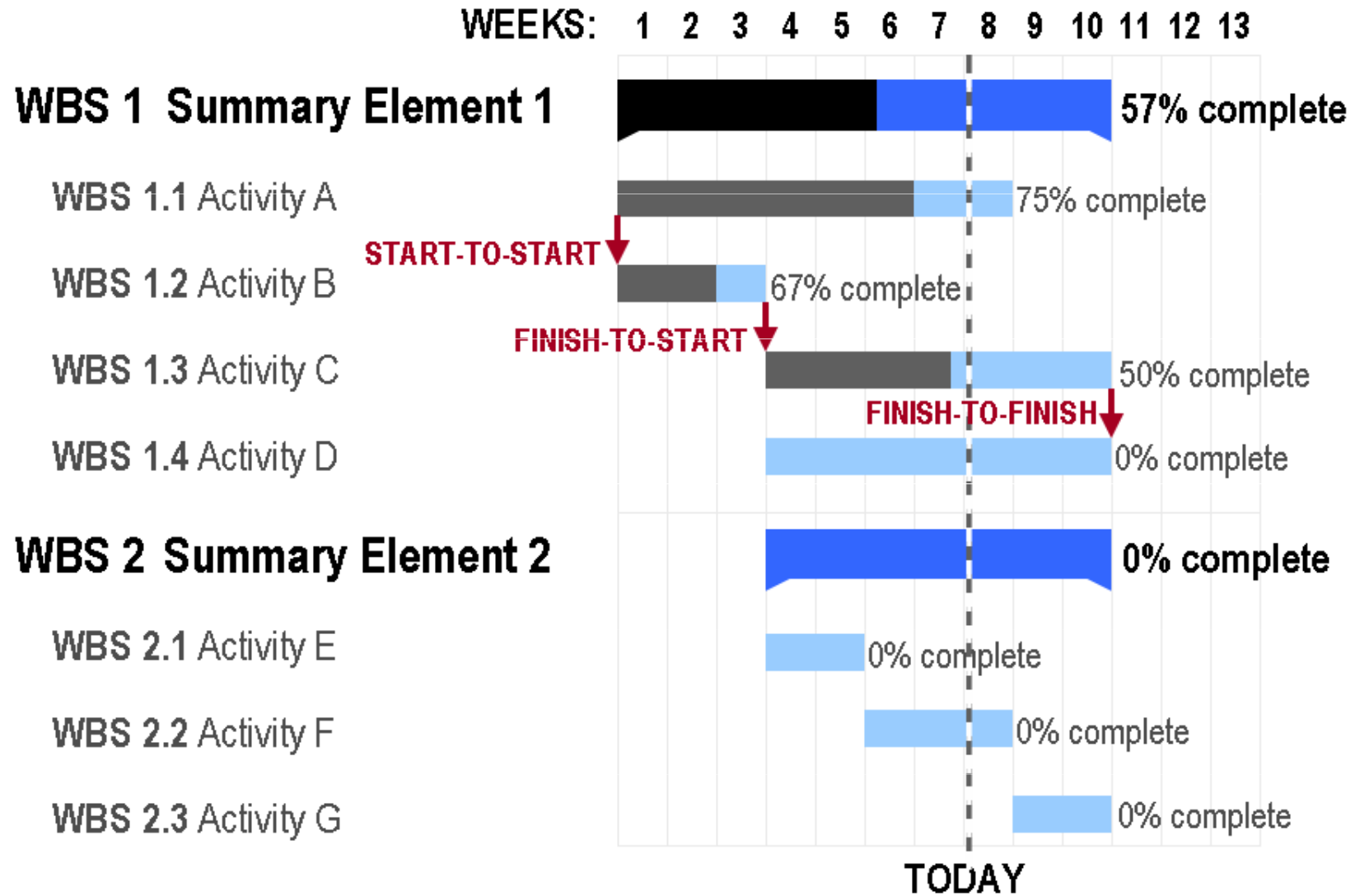




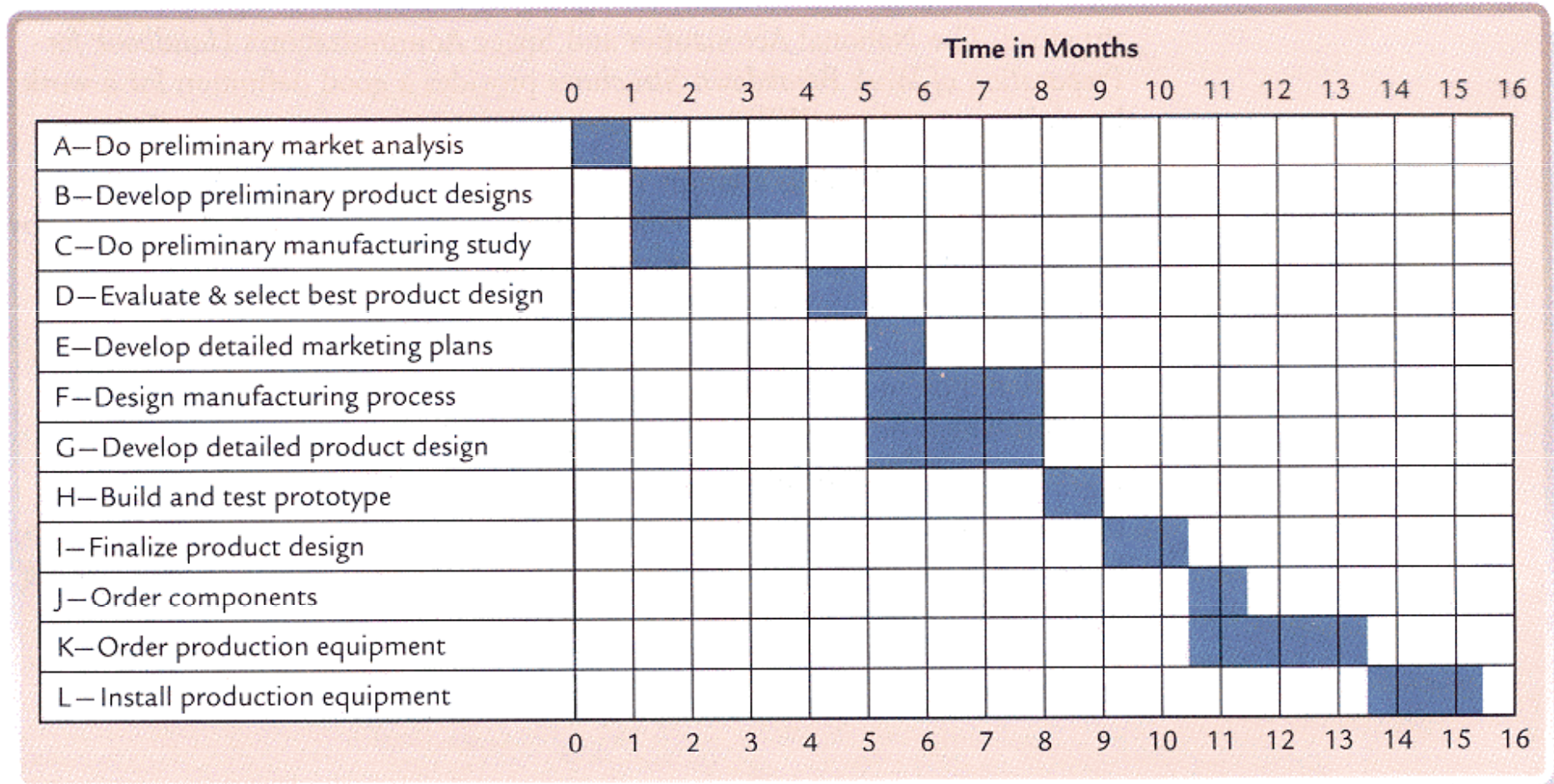
# Zásady tvorby

- Zvolit vhodně rozlišení jak činností tak času
  - Nepodstatné úlohy zahrnout do nadřazených úkolů
  - Kritické úkoly vždy zvlášť
  - Rozlišení časových jednotek volit podle nejkratších kritických úkolů
  - Příliš dlouhé úkoly vhodně rozčlenit – z důvodu přehlednosti
  - Vhodnost přehledu dílčích celků sporná

# Příklad Gantt 1



# Příklad Gantt 2

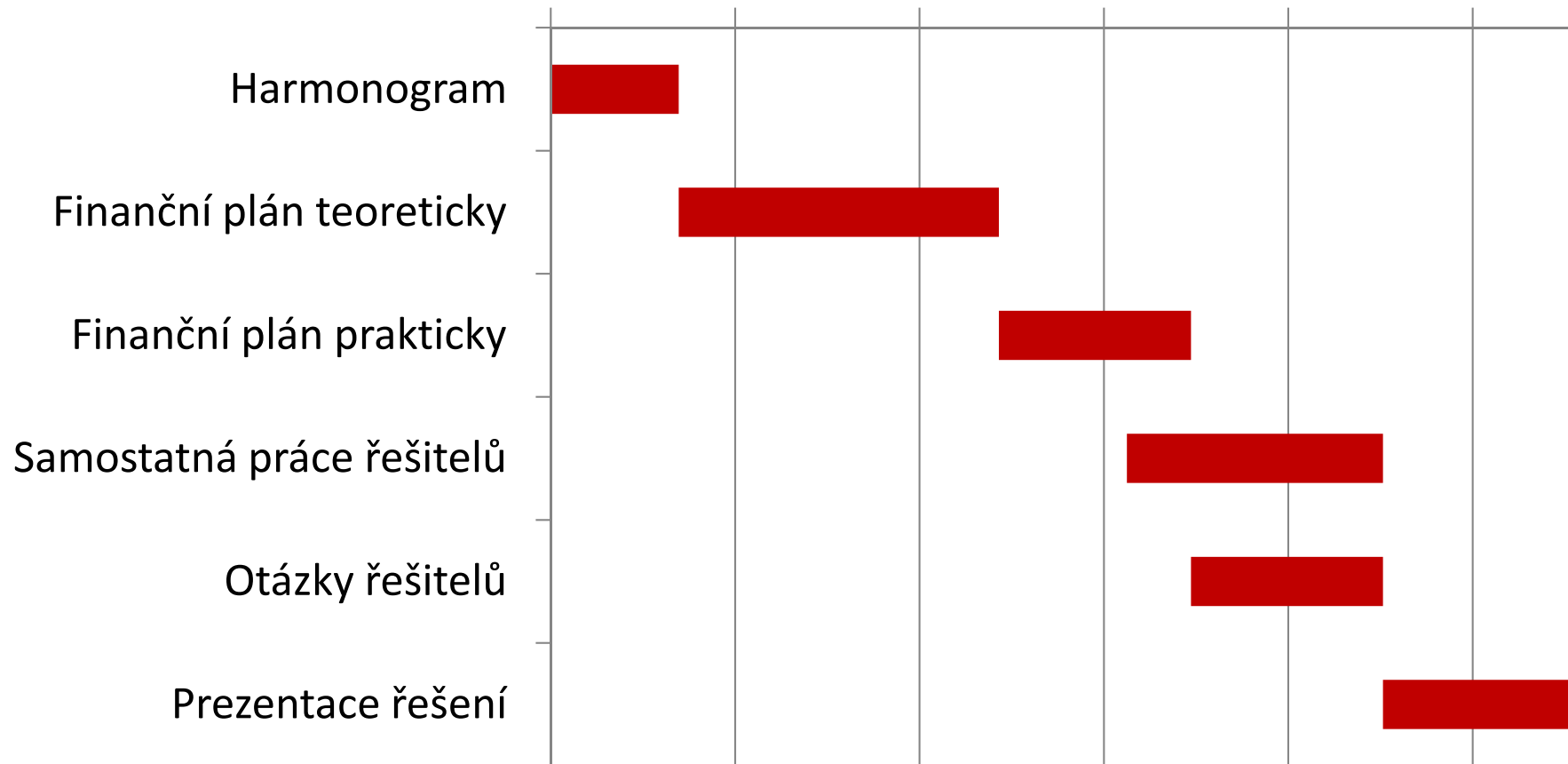


# Zdrojová data diagramu

Finanční plánování			
Úkol	Začátek	Trvání	Konec
Harmonogram	16:20	0:20	16:40
Finanční plán teoreticky	16:40	0:50	17:30
Finanční plán prakticky	17:30	0:30	18:00
Samostatná práce řešitelů	17:50	0:40	18:30
Otázky řešitelů	18:00	0:30	18:30
Prezentace řešení	18:30	0:30	19:00

# Plán přednášky

16:20 16:48 17:17 17:46 18:15 18:44



# Finanční plánování

# Důležitost finančního plánu

- Nejpodstatnější z oblastí podnikatelského plánu
  - Analyzuje vnější prostředí podniku
  - Zobrazuje stav majetku potřebného k provozu (rozvaha) a efektivitu jeho využívání
  - Zobrazuje náklady na pořízení tohoto majetku
  - Ukazuje finanční realizovatelnost a smysluplnost podnikatelského plánu a finanční UDRŽITELNOST podniku

# Finanční plánování dlouhodobé

- Finanční cíle pro zvolený časový horizont (cca 5 let)
- Analýza makroekonomických ukazatelů, oboru, portfolia (Landa, 2007)
- Stanovení finančních politik (cenová, investiční, úvěrová)
- Prognóza vývoje prodeje
- Plán investiční činnosti
- Plán dlouhodobého financování



# Finanční plánování krátkodobé

- Pokud se jedná o počátek podnikání – „zakladatelský rozpočet“
- Plán nákladů, výnosů a tvorby zisku
- Plánová předběžná rozvaha (předvaha)
- Plán cash flow
- Plán dělení zisku
- Plán externího financování

# Zakladatelský rozpočet

- Otázka disponibilních zdrojů pro realizaci záměru
  - Zdroje na zahájení – poplatky za zápis do OR, notář apod.
  - Zdroje na financování provozu – do první úhrady produkce – energie, nájem, apod.
  - Nedostatek zdrojů u osoby zakladatele - vznik kapitálových společností
- Náklady na založení podniku

# Plán nákladů

- Náklady na provoz podniku do budoucna, po obdržení prvních plateb za výrobky/služby
- Relativně přesně vyjádřitelný, riziko nepřesností nízké

# Plán výnosů

- Ukazuje plánované maximální výnosy.
- Riziko nepřesností vysoké, nesnadnost vyjádření
- Je nutné provést variantní analýzu – standardně se provádí analýza 3 variant:
  - Optimistická
  - Realistická
  - Pesimistická

# Plánování výnosů - BEP

- Bod zvratu – minimální objem výroby aby podnik nebyl ve ztrátě
- $Q = FN / P - VaN$ 
  - Q – množství produkce
  - FN – fixní náklady
  - P – prodejní cena
  - VaN – variabilní náklady na jednotku produkce

# Cash flow (Výkaz peněžních toků)

- ukazuje na aktuální stav prostředků v hotovosti
- pomáhá eliminovat časový nesoulad mezi příjmy a výnosy, výdaji a náklady
- CF záporný = riziko nedostatku likvidity – překlenovací úvěry
- Rozdíly oproti zisku
  - neovlivněn odpisy a jinými položkami snižujícími daňovou povinnost
  - okamžitá možnost sledování výkonnosti – zisk většinou nebývá v prvním roce

# Likvidita

- Likvidita vyjadřuje schopnost podniku hradit své závazky, tj. platební schopnost. Podstatou je vztah mezi složkami oběžného (krátkodobého majetku) a krátkodobými závazky.

# Příklad likvidity (běžná)

Ukazatel	Podnik A	Podnik B	Podnik C
+ Krátkodobý majetek	2000	1500	1000
- Krátkodobé závazky	1500	1500	1500
= Rozdíl	500	0	-500

Podnik A je z krátkodobého hlediska finančně stabilizovaný, schopen uhradit své závazky vůči jiným subjektům

Podnik B se již ocitá v rizikové situaci, v případě neočekávaných situací (mimořádných výdajů) problémy s prodlením u plateb jiným subjektům

Podnik C je v nejhorší situaci – není schopen uhradit závazky k jiným subjektům = penále, krajně i zánik



# Hodnocení likvidity

- běžná likvidita - má nejmenší vypovídající hodnotu, je to poměr mezi oběžným majetkem a krátkodobými závazky. Optimum je 2.
- pohotová likvidita - od předchozího se liší hlavně tím, že se do něj nezapočítávají zásoby. Tedy poměr mezi oběžnými aktivy minus zásoby a krátkodobými závazky. Z těchto tří poměrů je nejrozšířenější. Optimum je 1.
- *okamžitá likvidita* - poměr mezi finančním majetkem (peníze a cenné papíry) a krátkodobými závazky. Optimum 0,2- 0,4.

# Tvorba předběžného Cash flow

- První řádek: Počáteční stav finančních prostředků
- Druhý řádek: příjmy
- Třetí řádek: výdaje
- Čtvrtý řádek: rozdíl příjmy - výdaje
- Pátý řádek: První řádek + čtvrtý řádek = aktuální stav
- Diskontace – očištění o vliv inflace

# Tvorba Cash flow (nepřímá metoda)

- + zisk (po zdanění a úhradě úroků)
- + odpisy
- + jiné náklady, nevyvolávající pohyb peněz
- – výnosy, nevyvolávající pohyb peněz (zúčtování rezerv, zúčtování výnosů př. období)
- **$\Sigma$  CF ze samofinancování**
- + úbytek pohledávek
- – přírůstek pohledávek
- + úbytek nakoupených CP
- – přírůstek nakoupených CP
- + úbytek zásob (prodej za hotové)
- – přírůstek zásob
- + přírůstek krátkodobých dluhů
- – úbytek krátkodobých dluhů
- **$\Sigma$  CF z provozní činnosti**
- + úbytek fixního majetku
- – přírůstek fixního majetku
- + úbytek nakoupených akcií a dluhopisů
- – přírůstek nakoupených akcií a dluhopisů
- **$\Sigma$  CF z investiční činnosti**
- + přírůstek dlouhodobých dluhů
- – úbytek dlouhodobých dluhů
- + přírůstek VJ (z emise akcií)
- – výplata dividend
- **$\Sigma$  CF z finanční činnosti**

# Rozvaha (struktura aktiv a pasiv)

- Předběžnost, momentka dne – aktuální stav k určitému datu
- Zobrazuje majetek, potřebný k provozu podniku
- Přehledně zobrazuje, jaké prostředky a odkud je nutno získat.
- Naplníme aktiva a doplníme pasiva – při respektování tří pravidel

# Tři pravidla tvorby rozvahy

- **Bilanční rovnice** – aktiva = pasiva
- **Zlaté bilanční pravidlo** – dlouhodobý majetek má být financován z dlouhodobých zdrojů, krátkodobý majetek ze zdrojů krátkodobých.
- **Zlaté pravidlo vyrovnání rizika** – vlastní zdroje by měly být větší než cizí zdroje, v krajním případě by se měly rovnat.

# Zjednodušená rozvaha

## **Aktiva**

### 1. Dlouhodobý majetek

Dlouhodobý nehmotný majetek

Dlouhodobý hmotný majetek

Dlouhodobý finanční majetek

### 2. Oběžný majetek

Zásoby

Krátkodobé pohledávky

Dlouhodobé pohledávky

Finanční majetek

### 3. Ostatní aktiva

**Celkem aktiva**

## **Pasiva**

### 1. Vlastní kapitál

Základní kapitál

Kapitálové fondy

Fondy ze zisku

Výsledek hospodaření

### 2. Cizí zdroje

Rezervy

Krátkodobé závazky

Dlouhodobé závazky

Bankovní úvěry

### 3. Ostatní pasiva

**Celkem pasiva**

# Zdroje financování (strana pasiv)

- vlastní
  - vklady vlastníků, zisk a odpisy hmotného i nehmotného dlouhodobého majetku
- cizí
  - bankovní úvěry, půjčky, leasing, tiché společenství a obchodní úvěry
- z časového hlediska na dlouhodobé a krátkodobé

# Výsledovka (Výkaz zisků ztrát)

- Souhrn všech nákladů a výnosů za dané období (obvykle rok)
- Vytváří se po prvním období existence společnosti (obvykle rok)
- Předběžná výsledovka orientační, vyžadována při žádostech o dotace EU



## Výkaz zisků a ztrát - zjednodušený

Ozn.	Položka účetního výkazu	řádek	Období	Období
I.	Tržby za prodej zboží	01		
A.	<b>(-) Náklady na prodané zboží</b>	02		
+	Obchodní marže (ř.01 -02 )	03		
II.	Výkony (výroba)	04		
II. 1.	<b>Tržby z prodeje vlastních výrobků a služeb</b>	05		
B.	<b>(-) Výkonová spotřeba (materiál,energie,služby)</b>	08		
C.	<b>(-) Osobní náklady (mzdové náklady atd.)</b>	12		
D.	<b>(-) Daně a poplatky</b>	17		
E.	<b>(-) Odpisy nehmotného a hmotného investičního majetku</b>	18		
+	Přidaná hodnota (ř. 03 + 04 – 08)	11		
	Provozní hospodářský výsledek (ř. 11 - 12 - 17 - 18)	29		
	Hospodářský výsledek z finančních operací	47		
R.	<b>(-) Daň z příjmů z běžné činnosti</b>	48		
	Hospodářský výsledek za běžnou činnost (čistý) (ř. 29 + 47 - 48)	52		
XVI.	<b>Mimořádné výnosy</b>	53		
S.	<b>Mimořádné náklady</b>	54		
T.	<b>(-) Daň z příjmů z mimořádné činnosti</b>	55		
	Mimořádný hospodářský výsledek (ř. 53 - 54 - 55)	58		
	<b>Hospodářský výsledek za účetní období (ř.52 + 58)</b>	60		

# Odpisy daňové

- Snižují zisk = snižují daňovou povinnost

Odpisové skupiny		
Odpisová skupina	Doba odpisů (roky)	
1	3	ruční mechanizované nářadí a nástroje
2	5	motorová vozidla, většina strojního zařízení
3	10	trezory, kovové konstrukce, lokomotivy
4	20	budovy ze dřeva a plastů
5	30	budovy, dálnice, silnice, nádrže
6	50	budovy administrativní, obchodních domů, muzea, komplexy budov

# Odpisy

ROVNOMĚRNÁ METODA - lineární			
Odpisová skupina	V 1. roce odepisování	V dalších letech odepisování	Pro zvýšenou vstupní cenu
1	20	40	33,3
2	11	22,25	20
3	5,5	10,5	10
4	2,15	5,15	5
5	1,4	3,4	3,4
6	1,02	2,02	2

# Odpisy

ZRYCHLENÁ METODA - degresivní			
Odpisová skupina	V 1. roce odepisování	V dalších letech odepisování	Pro zvýšenou vstupní cenu
1	3	4	3
2	5	6	5
3	10	11	10
4	20	21	20
5	30	31	30
6	50	51	50

# Výpočet

- **1. rok = vstupní cena / k1** pro danou skupinu V dalších letech se odpis vypočítá jako dvojnásobek zůstatkové ceny/ koeficient pro další roky – počet let, kdy byl majetek už odepsán. Vztah je znázorněn v následujícím vzorci.
- **další roky = 2 x zůstatková cena / kn-n**

**kn-n** je koeficient v dalších letech odpisování  
**n** je počet let, během nichž byl již majetek odepisován

# Příklad

- Laboratorní zařízení, které jsme zařadili do 2. odpisové skupiny bude mít odpisovou sazbu v 1. roce odpisování 5, v dalších letech odpisování 6.

$$1. \text{ rok} = 120\,000 \text{ Kč} / 5 = 24\,000 \text{ Kč}$$

$$\text{Zůstatková cena} = 120\,000 \text{ Kč} - 24\,000 \text{ Kč} = 96\,000 \text{ Kč}$$

$$2. \text{ rok} = 2 \times 96\,000 \text{ Kč} / (6 - 1) = 38\,400 \text{ Kč}$$

$$\text{Zůstatková cena} = 96\,000 \text{ Kč} - 38\,400 \text{ Kč} = 57\,600 \text{ Kč}$$

$$3. \text{ rok} = 2 \times 57\,600 \text{ Kč} / (6 - 2) = 28\,800 \text{ Kč}$$

$$\text{Zůstatková cena} = 57\,600 \text{ Kč} - 28\,800 \text{ Kč} = 28\,800 \text{ Kč}$$

$$4. \text{ rok} = 2 \times 28\,800 \text{ Kč} / (6 - 3) = 19\,200 \text{ Kč}$$

$$\text{Zůstatková cena} = 28\,800 \text{ Kč} - 19\,200 \text{ Kč} = 9\,600 \text{ Kč}$$

$$5. \text{ rok} = 2 \times 9\,600 \text{ Kč} / (6 - 4) = 9\,600 \text{ Kč}$$

$$\text{Zůstatková cen} = 0 \text{ Kč}$$

# Metody hodnocení statické

- PayBack – PB
  - $PB = \text{Celkové investice} / \text{průměrný roční Cash flow}$
- ARR – Average Rate of Return
  - $(\text{Průměrný roční zisk} / \text{celkové investice}) * 100\%$

# Metody hodnocení dynamické

- NPV – čistá současná hodnota

$$\text{ČSH} = \sum_{t=1}^n \frac{CF_t}{(1+r)^t}$$

- CF – roční cash flow
  - t – roky (období sledování)
  - r – cena kapitálu (úrok)
- IRR – vnitřní výnosové procento
  - NPV=0, porovnává se s úroky v bance



# Případová studie

# Vstupní náklady – zakladatelský rozpočet

<b>Náklady na založení podniku</b>	<b>Částka v Kč</b>	<b>Částka vč. DPH v Kč</b>
Notářské poplatky, zápis do obchodního rejstříku	25 000	25 000
Vydání živnostenských listů	3 000	3 000
Ostatní poplatky, rezerva	5 000	5 000
<b>Náklady na zřízení kanceláře</b>		
Stavební úpravy	15 000	17 850
Kancelářský nábytek	12 000	14 280
Počítač včetně software MS Office a tiskárny	30 000	35 700
<b>Náklady na nákup strojů a zařízení</b>		
Míchačka 125 l	13 600	16 184
Elektrický vrátek	9 100	10 829
Sekací kladivo	25 400	30 226
Nivelační přístroj	16 200	19 278
Ostatní drobné nářadí	50 000	59 500
Lešení Haki sada 100 m2	102 500	121 975
<b>Vstupní náklady celkem</b>	<b>306 800</b>	<b>358 822</b>

# Počáteční rozvaha

<b>Aktiva</b>	<b>Kč</b>	<b>Pasiva</b>	<b>Kč</b>
1. Dlouhodobý majetek		1. Vlastní kapitál	
Dlouhodobý nehmotný majetek		Základní kapitál	500 000
Dlouhodobý hmotný majetek		Kapitálové fondy	
Dlouhodobý finanční majetek		Fondy ze zisku	
		Výsledek hospodaření	
2. Oběžný majetek		2. Cizí zdroje	
Zásoby		Rezervy	
Krátkodobé pohledávky		Krátkodobé závazky	
Dlouhodobé pohledávky		Dlouhodobé závazky	
Finanční majetek	500 000	Bankovní úvěry	
3. Ostatní aktiva		3. Ostatní pasiva	
<b>Celkem aktiva</b>	<b>500 000</b>	<b>Celkem pasiva</b>	<b>500 000</b>

# Plán nákladů na provoz podniku

<b>Náklady na provoz podniku</b>	<b>Částka v Kč/měsíc</b>
Leasingová splátka na osobní automobil	5 481
Leasingová splátka na nákladní automobil	10 027
Silniční daň	650
Nájem sídla podniku	2 500
Poplatky za mobilní telefony	2 400
Poplatek za pevnou tlf.linku a internet	600
Provoz osobního automobilu	2 000
Poplatek za vedení účetnictví a mezd	1 800
Poplatek stavebně ekonomické kanceláři	4 200
Poplatek za inzerci v deníku Partner	1 160
<b>Náklady na provoz podniku celkem za měsíc</b>	<b>30 818</b>
<b>Náklady na provoz podniku celkem za rok</b>	<b>369 816</b>

# Plán osobních nákladů

<b>1 a 2 rok 2008 - 2009</b>	
<b>Náklady na zaměstnance</b>	<b>Částka v Kč/měsíc</b>
Měsíční hrubá mzda - 2 řemeslníci	32 000
Měsíční hrubá mzda - 1 pomocný pracovník	12 000
Zdravotní pojištění 9 %	3 960
Sociální pojištění 26 %	11 000
<b>Náklady na zaměstnance celkem za měsíc</b>	<b>58 960</b>
<b>Náklady na zaměstnance celkem za rok</b>	<b>707 520</b>
<b>3 rok 2010</b>	
<b>Náklady na zaměstnance</b>	<b>Částka v Kč/měsíc</b>
Měsíční hrubá mzda - 3 řemeslníci	48 000
Měsíční hrubá mzda - 1 pomocný pracovník	12 000
Zdravotní pojištění 9 %	5 400
Sociální pojištění 26 %	15 000
<b>Náklady na zaměstnance celkem za měsíc</b>	<b>80 400</b>
<b>Náklady na zaměstnance celkem za rok</b>	<b>964 800</b>

# Přímé provozní náklady 2008

<b>1 rok činnosti 2008</b>	<b>Pesimistická var.</b>	<b>Realistická var.</b>	<b>Optimistická var.</b>
Materiál RD Balkova Lhota	1 047 925	1 047 925	1 047 925
Zemní práce strojem Case	12 640	12 640	12 640
Autojeřáb AD 20	17 820	17 820	17 820
Náklady na autodopravu	29 857	29 857	29 857
Materiál RD Krtov	-	961 789	961 789
Zemní práce strojem Case	-	7 900	7 900
Autojeřáb AD 20	-	5 292	5 292
Náklady na autodopravu	-	19 744	19 744
Materiál RD Radostice	-	-	915 414
Zemní práce strojem Case	-	-	10 270
Autojeřáb AD 20	-	-	12 450
Náklady na autodopravu	-	-	24 625
Materiál subdodavatelské práce	252 500	90 000	-
Náklady na autodopravu	74 000	35 000	-
<b>Přímé provozní náklady celkem</b>	<b>1 434 742</b>	<b>2 227 967</b>	<b>3 065 726</b>

# Plán tržeb

<b>1 rok činnosti 2008</b>			
<b>Tržby podniku</b>	<b>Pesimistická var.</b>	<b>Realistická var.</b>	<b>Optimistická var.</b>
RD Balkova Lhota	1 719 744	1 719 744	1 719 744
RD Krtov	-	1 727 972	1 727 972
RD Radostice	-	-	1 588 494
Subdodavatelské práce	1 010 000	360 000	-
<b>Tržby podniku celkem</b>	<b>2 729 744</b>	<b>3 807 716</b>	<b>5 036 210</b>
<b>2 rok činnosti 2009</b>			
<b>Tržby podniku</b>	<b>Pesimistická var.</b>	<b>Realistická var.</b>	<b>Optimistická var.</b>
RD Balkova Lhota	1 719 744	1 719 744	1 719 744
RD Krtov	-	1 727 972	1 727 972
RD Radostice	-	-	1 588 494
Subdodavatelské práce	1 010 000	360 000	-
<b>Tržby podniku celkem</b>	<b>2 729 744</b>	<b>3 807 716</b>	<b>5 036 210</b>
<b>3 rok činnosti 2010</b>			
<b>Tržby podniku</b>	<b>Pesimistická var.</b>	<b>Realistická var.</b>	<b>Optimistická var.</b>
RD Balkova Lhota	1 719 744	1 719 744	1 719 744
RD Krtov	1 727 972	1 727 972	1 727 972

# Plánovaný výkaz Z/Z

<b>1 rok činnosti 2008</b>	<b>Pesim. var.</b>	<b>Real. var.</b>	<b>Optim. var.</b>
Tržby z prodeje vlastních výrobků a služeb	2 729 744	3 807 716	5 036 210
Výkonová spotřeba (materiál, energie, služby)	1 434 742	2 227 967	3 065 726
Osobní náklady	707 520	707 520	707 520
Daně a poplatky	369 816	369 816	369 816
Odpisy nehmotného a hmotného invest. majetku	11 275	11 275	11 275
Přidaná hodnota	1 295 002	1 579 749	1 970 484
Vstupní náklady	204 300	204 300	204 300
Provozní hospodářský výsledek	2 091	286 838	677 573
Daň z příjmů z běžné činnosti	502	68 841	162 618
<b>Hospodářský výsledek za účetní období</b>	<b>1 589</b>	<b>217 997</b>	<b>514 955</b>
<b>2 rok činnosti 2009</b>	<b>Pesim. var.</b>	<b>Real. var.</b>	<b>Optim. var.</b>
Tržby z prodeje vlastních výrobků a služeb	2 729 744	3 807 716	5 036 210
Výkonová spotřeba (materiál, energie, služby)	1 434 742	2 227 967	3 065 726
Osobní náklady	707 520	707 520	707 520
Daně a poplatky	369 816	369 816	369 816
Odpisy nehmotného a hmotného invest. majetku	22 806	22 806	22 806
Přidaná hodnota	1 295 002	1 579 749	1 970 484



# Podmínky plánovaného cash flow

- Lhůta splatnosti přijatých faktur na stavební materiál činí 30 dnů.
- Lhůta splatnosti přijatých faktur na subdodavatelské práce činí 14 dní.
- Lhůta splatnosti vystavených faktur v průběhu realizace stavebního díla činí 7 dní.
- Lhůta splatnosti konečné vystavená faktury po dokončení realizace stavebního díla činí 14 dní.
- Podnik bude čtvrtletním plátcem DPH.
- Dodavatelé stavebního materiálu jsou plátcí DPH.
- Subdodavatelé na strojní zemní práce a práce autojeřábem nejsou plátcí DPH.
- Leasingové splátky jsou obsaženy v nákladech na provoz podniku.
- U méně významných položek nebyly rozlišovány částky bez DPH a včetně DPH (např. inzerce, poplatky za mobilní telefony atd.)

# Plánovaný Cash flow (pesimisticky)

<b>1 rok činnosti 2008</b>						Měsíc		
	<b>1</b>	<b>2</b>	<b>3</b>	<b>4</b>	<b>5</b>	<b>6</b>	<b>7</b>	<b>8</b>
<b>Příjmy</b>	<b>142800</b>	<b>142800</b>	<b>535151</b>	<b>643909</b>	<b>581840</b>	<b>86275</b>	<b>430901</b>	<b>148732</b>
Tržby akce RD Balkova Lhota			448876	557634	454595		344626	
Tržby akce RD Krtov								
Tržby akce RD Radostice								
Tržby akce Subdodávky	142800	142800	86275	86275	86275	86275	86275	86275
Platba DPH Fin.úřad					40970			62457
<b>Výdaje</b>								
Vstupní náklady	358822							
Náklady na provoz podniku	30818	30818	30818	30818	30818	30818	30818	30818
Náklady na zaměstnance	58960	58960	58960	58960	58960	58960	58960	58960
Přímé provozní náklady	35700	35700	22015	332007	407114	335957	260013	22015
Náklady na zemní práce			12640					
Náklady na práce autojeřábem						17820		
Náklady na autodopravu	13883	13883	5355	5355	5355	40885	5355	5355
Platba DPH Fin.úřad								
<b>Výdaje celkem</b>	<b>498183</b>	<b>139361</b>	<b>129788</b>	<b>427140</b>	<b>502247</b>	<b>484440</b>	<b>355146</b>	<b>117148</b>
Hotovostní tok	-355383	3439	405363	216769	79593	-398165	75755	31583,98
Kumulovaný CF	-355383	-351944	53419	270188	349781	-48384	27371	58955

# Roční Cash flow

<b>Rok činnosti</b>	<b>2008</b>	<b>2009</b>	<b>2010</b>
<b>Příjmy</b>	<b>3 082 843</b>	<b>3 007 631</b>	<b>4 222 736</b>
Tržby akce RD Balkova Lhota	1 805 731	1 805 731	1 805 731
Tržby akce RD Krtov			1 814 371
Tržby akce RD Radostice			
Tržby akce Subdodávky	1 201 900	1 201 900	428 400
Platba DPH Fin.úřad	75 212		174 234
<b>Výdaje</b>			
Vstupní náklady	358 822		
Náklady na provoz podniku	369 816	369 816	369 816
Náklady na zaměstnance	707 520	707 520	964 800
Přímé provozní náklady	1 247 031	1 247 031	1 247 031
Přímé provozní náklady			1 144 529
Přímé provozní náklady			
Přímé provozní náklady	300 475	300 475	107 100
Náklady na zemní práce	12 640	12 640	20 540
Náklady na práce autojeřábem	17 820	17 820	23 112
Náklady na autodopravu	123 590	123 590	100 675
Daň z příjmu právnických osob		502	46 766
Platba DPH Fin.úřad		11 074	
<b>Výdaje celkem</b>	<b>3 137 714</b>	<b>2 790 468</b>	<b>4 024 369</b>
Hotovostní tok	- 54 871	217 163	198 367
Kumulovaný CF	- 54 871	162 292	360 659

# Analýza

- Výpočet rentability (výnosnosti) investic.
  - *Rentabilita investovaného kapitálu = Roční čistý zisk / Investovaný kapitál*
- Výpočet doby návratnosti investic. (ARR, PB)
  - PB=Celkové investice/ průměrný roční Cash flow
- Metoda čisté současné hodnoty. (NPV)

$$\text{ČSH} = \sum_{t=1}^n \frac{CF_t}{(1+r)^t}$$

# Literatura

- Gant
- PERT (CPM)
- LANDA, Martin. *Finanční plánování a likvidita*. 1. vyd. Brno : Computer Press, a.s., 2007. 180 s. ISBN 978-80-251-1492-6
- Odpisy - <http://www.podnikatel.cz/clanky/odpisy-hmotneho-majetku-v-UCE-a-dan-evidenci/>
- FOTR, J. *Podnikatelský plán a investiční financování*. 2. vyd. Praha : Grada, 1999. 216 s. ISBN 80-7169-812-1.
- HISRIC, R.D. - PETERS, M.P. *Založení a řízení nového podniku*. 1. vyd. Praha : Victoria Publishing, 1996. 501 s. ISBN 80-85865-07-6.

# Literatura

- SYNEK, M. a kol. *Podniková ekonomika*. 1. vyd. Praha: C.H.Beck, 1999. 456 s. ISBN 80-7179-228-4
- VALACH, J. a kol. *Finanční řízení podniku*, ISBN 80-86119-21-1
- VEBER, J; SRPOVÁ, J. *Podnikání malé a střední firmy*. 1.vyd. Praha : Grada Publishing, 2005. 304 s. ISBN 80-247-1069-2

# Literatura

- SYNEK, M. a kol. Podniková ekonomika. 3. vyd. Praha : C. H. Beck 2002. 456 stran, ISBN 80-7179-736-7
- WÖHE, G., Úvod do podnikového hospodářství. Přel. J. Dvořák. 18. vyd. Praha : C. H. Beck 1995. ISBN 80-7179-014-1