



Péče o památky

Marginalia ekonomie

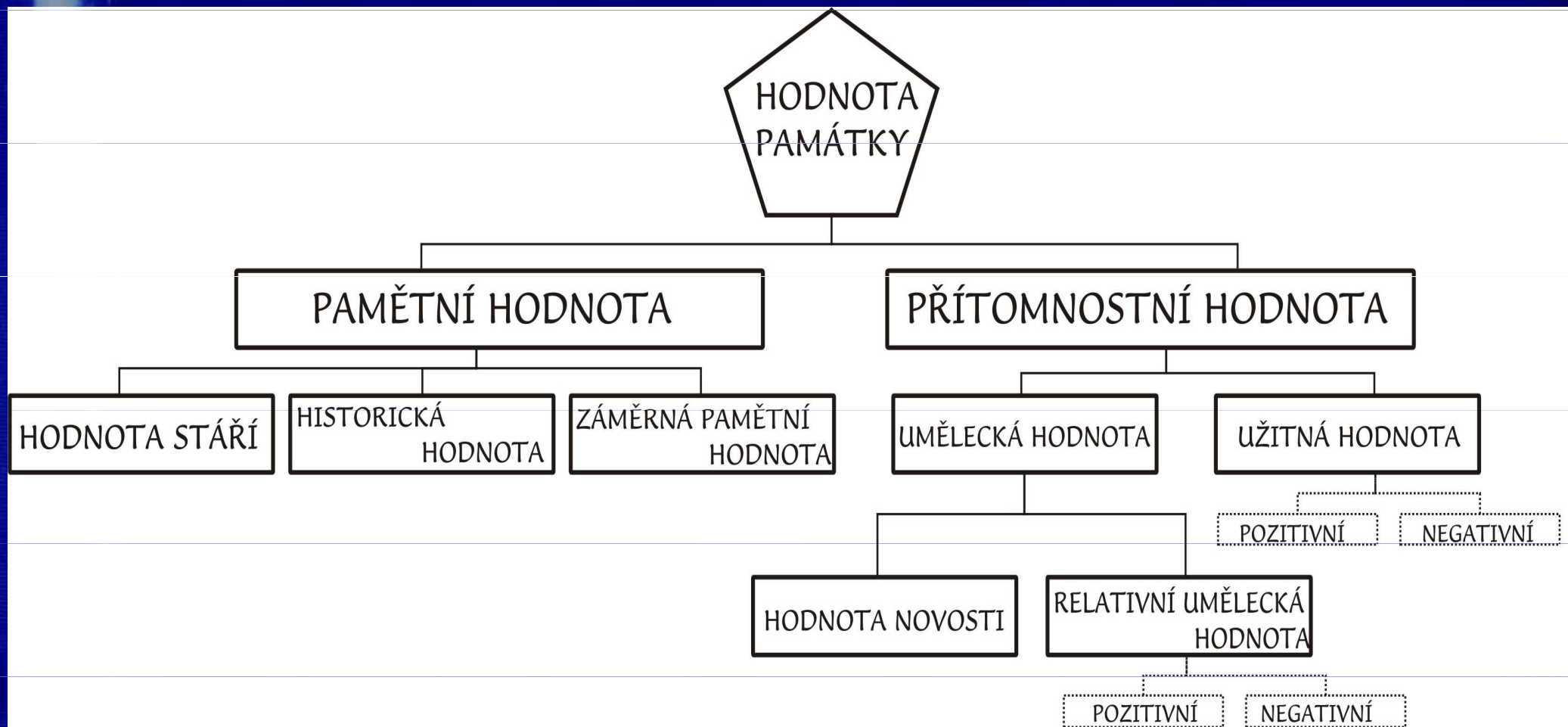
Co je památka?

- Památky záměrné
 - dílo vytvořené s cílem zachovat ... skutky či osudy
- Památky nezáměrné
 - ve své době vznikaly za uspokojením praktických potřeb Nebyly míněny jako památky či doklad budoucím generacím

Jak přistoupit k problému?

- Vize jednoduchosti
X
- Vize komplexnosti
 - Sekundární trhy, subjektivismus hodnocení, jedinečnost,
 - „Path dependency problem“

Alois Riegl a hodnota památky





Péče o památkové hodnoty

- Vyžaduje, aby vlastník památku chránil:
 - Mohl a musel
 - Mohl a chtěl

Nástroje památkové péče

- Veřejné vlastnictví
- Právní a organizační rámec památkové péče
- Motivace a pobídky
- Posilování racionality

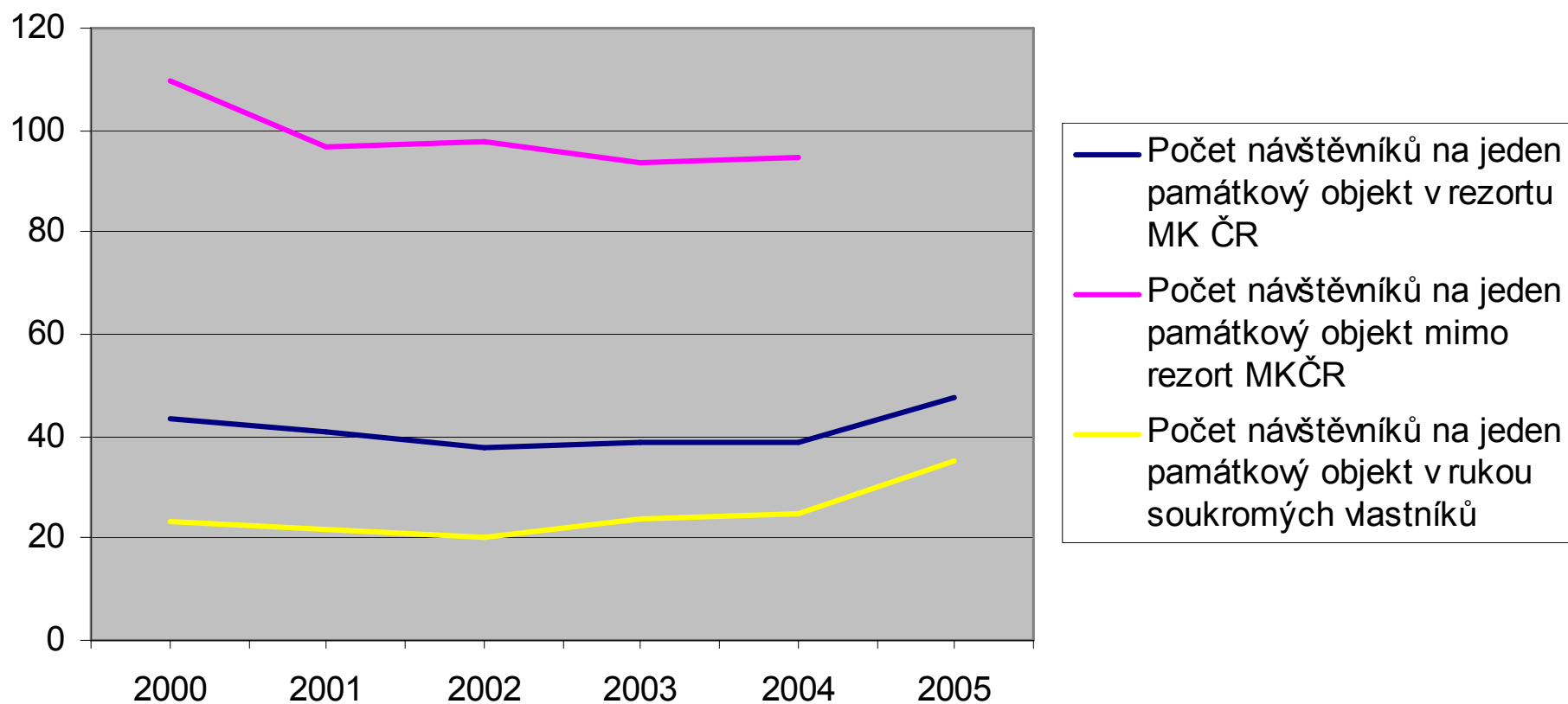
Veřejné vlastnictví

- Jako princip posílení státu (Josefinské reformy)
- Předpoklad vybudování nové společnosti (komunismus)
- Reziduum kolektivismu (dnes)

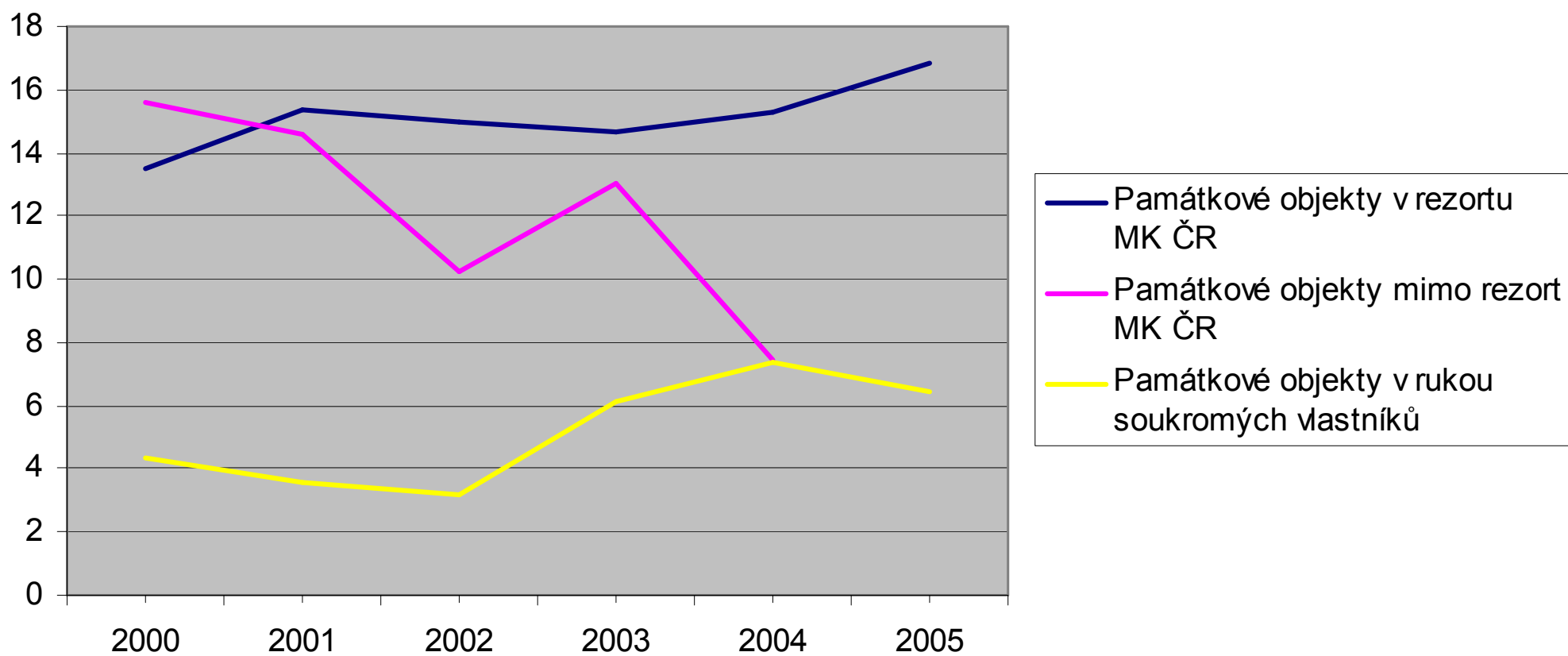
Změna vlastnické struktury po r. 1989

Podíl kulturních památek	Předchozí stav v %	Po roce 1989 v %
V majetku státu	45	10
V majetku církví	15	16,9
Ve vlastnictví obcí	4	24
Ve vlastnictví soukromých osob	36	49,1

Počet návštěvníků přepočtený na jeden památkový objekt podle druhu vlastnictví (v tis.)

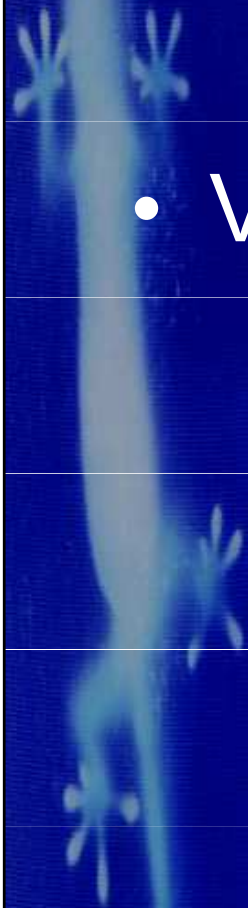


Počet návštěvníků kulturních akcí přepočtený na jeden památkový objekt podle druhu vlastnictví (v tis.)



Právní a organizační rámec památkové péče

- V monarchii



Návrh zákona o památkové péči (1911)

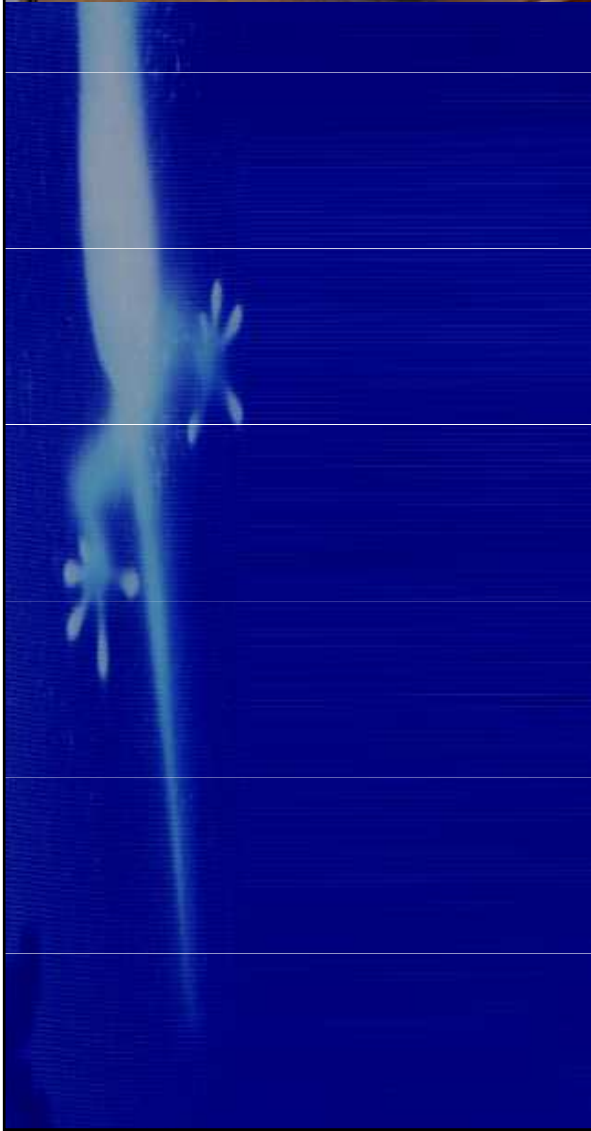
- Ochrana památek prostřednictvím politických úřadů, které měly být vázány odborným posudkem památkových úřadů
- Likvidace, prodej a zastavení památek jen se souhlasem Ministerstva kultu a vyučování
- Možnost vyvlastnění památky
- Pozitivní motivace – v případě odstoupení od nevhodné přestavby památky možnost osvobození od činžovní a domovní daně na 12 let j1
- Povinnosti nálezce archeologické památky
- Sankce – peněžité tresty, v závažných případech trest podle trestního zákona
- Zákon nebyl přijat

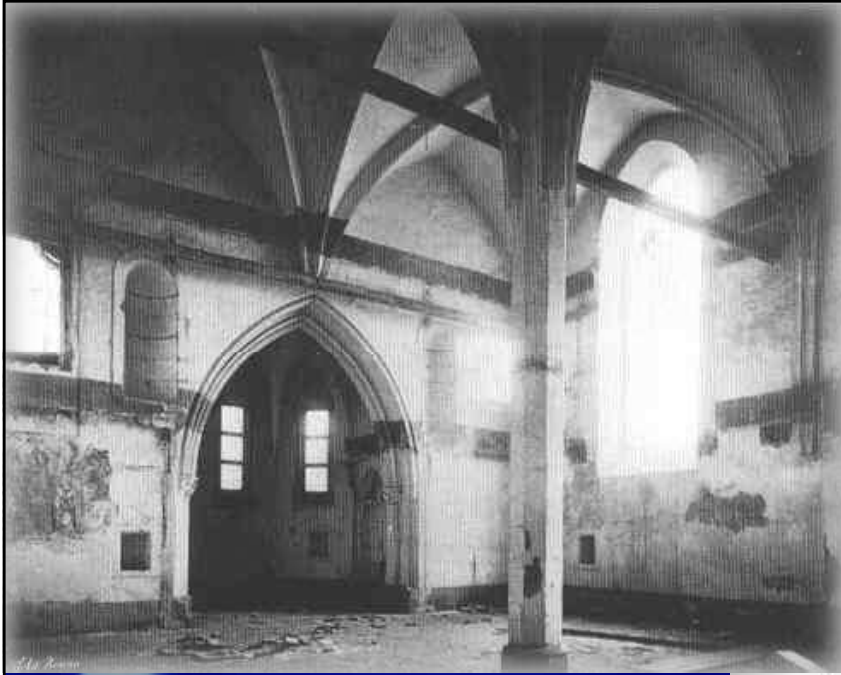
Snímek 12

j1

Budova ale následujících 50 let podléhat ustanovněním památkového zákona. Vlastník musel doložit, že by mu zákazem přestavby (VZHLEDEM K MAJETKOVÝM POMĚRŮ) vznikla podstatná hospodářská škoda.

noha, 10/19/2007





j2



Snímek 14

j2

1297 založena, 1908 zbourána, osobní prohra Aloise Riegla
Kaple sv. Václava (kaple Panny Marie)
noha, 10/20/2007

Právní a organizační rámec památkové péče

- V demokracii I. (1918-1939)
- V totalitním systému (1948-1989)
- V demokracii II. (1989-?)

Legislativa a organizace památkové péče dnes

- Zákon 20/1987 Sb. O státní památkové péči
 - Prohlašování věci za kulturní památku, jejich evidence
 - Ochrana a užívání kulturních památek j3
 - Archeologické výzkumy a nálezy j4
 - Organizace státní památkové péče j5
 - Sankce j6
- Zákon 71/1994 Sb. O prodeji a vývozu předmětů K.H.
 - Lze vyvážet/prodávat pouze takové předměty kulturní hodnoty starší 50 let s cenou nad 30.000,- Kč, které mají osvědčení o tom, že nejsou kulturní památkou
 - Osvědčení vydávají muzea, galerie a organizace Památkové péče

Snímek 16


- j3** předkupní právo státu, povinnost pečovat, obec s roz. půs. po doporučení npú lhůta a údaj., obnova a oprava na základě závažného stanoviska obce s roz.půs.
Možnost oprav na náklad vlastníka, možnost vyvlastnění
noha, 11/12/2007
- j4** Arch. výzkumy na základě povolení Akademie věd,
vlastník na území s arch, nálezy je povinen provést záchranný arch, výzkum.
Náhodný archeolog nález - nutno zachovat nejméně 5 dní, do návštěvy muzea a Archeolog. ústavu

Archeolog. nález od počátku vývoje člověka do novověku

Nálezy vlastnictvím kraje; obci nebo státu připadají, pokud prováděli záchranný arch. výzkum podle toho
noha, 11/12/2007
- j5** Orgány státní památkové péče - MK, KÚ, obecní úřady obcí s rozšířenou působností. - výkonné

Odborné - NPÚ
noha, 11/12/2007
- j6** Pokuty - Obec, úř. s roz. půs - 2000.000 právnické osobě nebo fyz. osobě u kult. památky
Kraj - 4000.000 u NKP práv, i fyz. osobě
To vše při výkonu podnikání

Fyz. osoba běžná - 2000.000 Obec s r.p. kult. pam.
osoba běžná NKP - kraj 4.000.000
noha, 10/21/2008

- 
- Spor o vyhlášení kulturních památek – rozhodnutí Ústavního soudu
 - Vlastnictví nesmí být zneužito na újmu druhým
 - Dle Listiny základních lidských práv má vlastník nejen práva, ale i povinnosti
 - Omezení vlastníka památky jsou kompenzována řadou ustanoveními, nabízejícími možnost náhrady

Motivace a pobídky

- Sledování vlastního zájmu
 - Pobídky soukromé
 - Pobídky veřejné
- Dosahování cílů instituce
- Prožitek dobrého nebo špatného

Pobídky soukromé

- Maximalizace užitku jednotlivce může, ale nemusí vést k ochraně památkových hodnot
- Podobně rozporné výsledky i u firmy usilující o minimalizaci nákladů/maximalizaci zisku
- Problémem poptávka po starožitnostech získaných i nelegální cestou

Snímek 19

j7

Obchod s památkami - 2,2 mld USD v roce 2002,

87% exportu památek pochází z Evropy, do Evropy jde pouze 38,5% z celkového importu

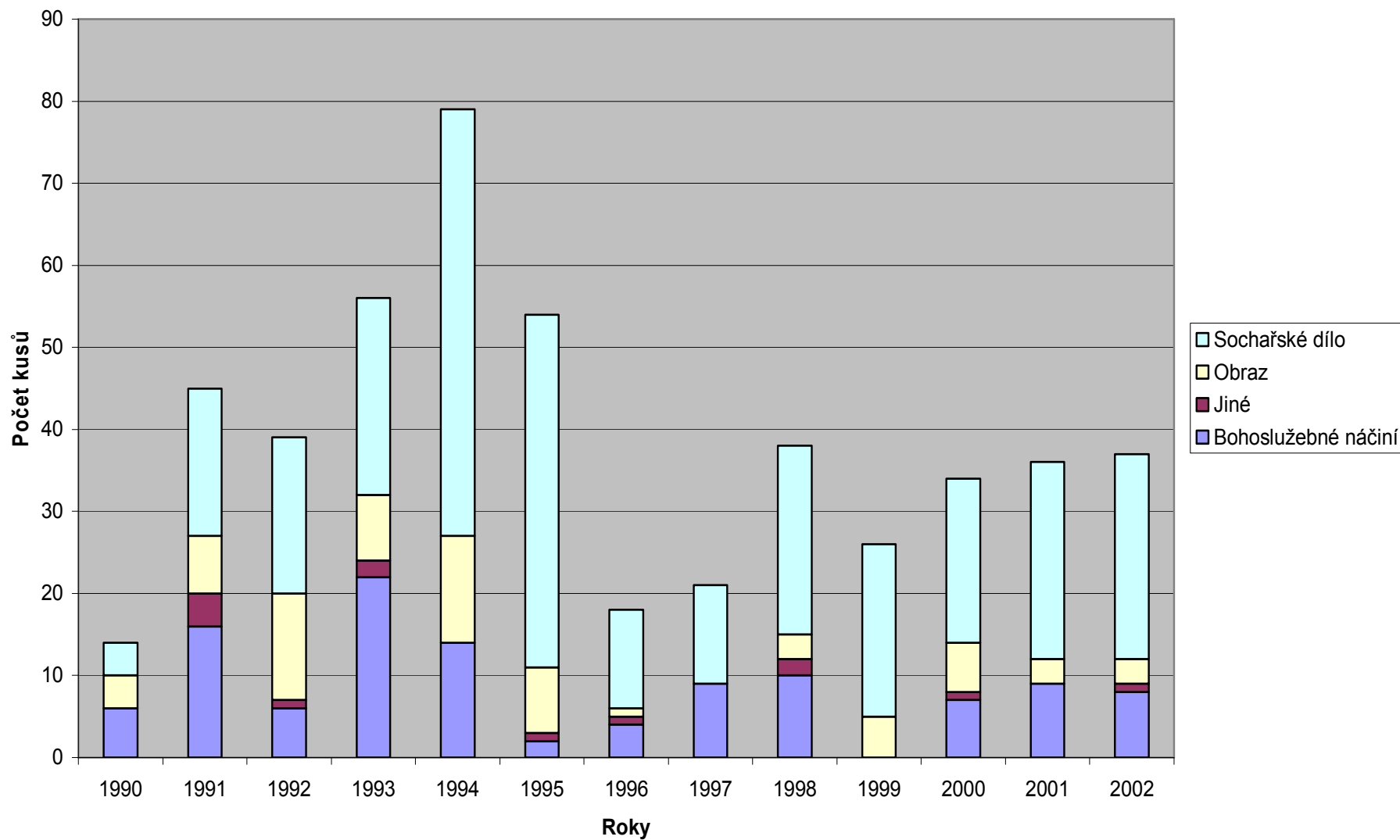
Export USA 143.74.000 USD import celkově 1.394.183 USD

Evropa 1572.000 Export, 1017 import

noha, 8/25/2008

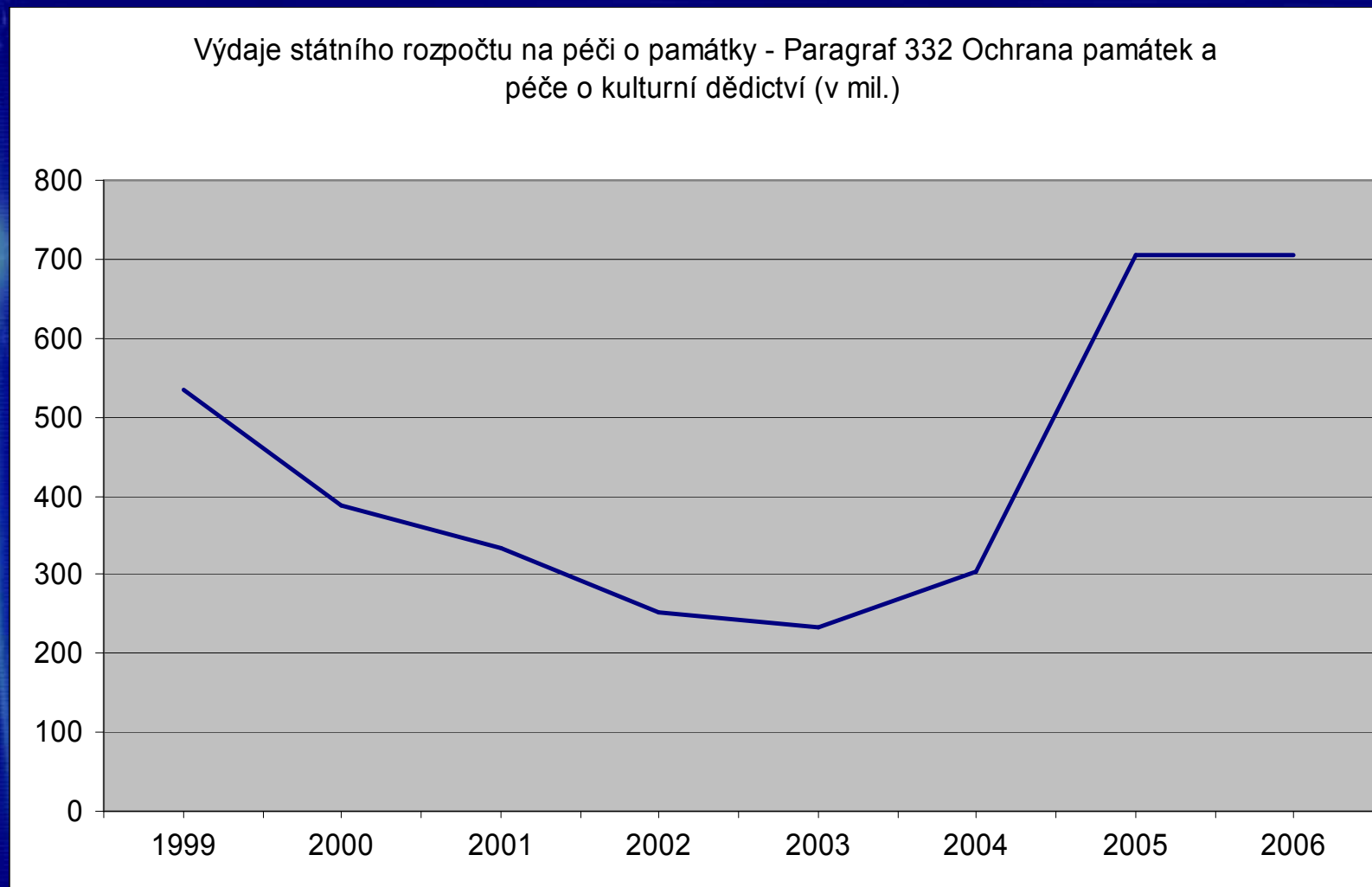
Odcizené předměty v brněnské diecézi

Odcizené předměty dle druhu v jednotlivých letech



Pobídky veřejné

- Přímá podpora – výdaje státního rozpočtu



Pobídky veřejné

- Nepřímá podpora
 - Osvobození od daně z nemovitosti
 - Osvobození od daně ze staveb
 - Zvýhodněné odpisy u daně z příjmů
 - Osvobození od daně darovací u blízkých příbuzných

Ochrana památky jako cíl instituce/organizace

- Církev a náboženské společnosti
- Šlechtické rody
- Státní památková péče

Ochrana památky jako příspěvek k obecnému blahu

- Charakteristickým rysem památkové péče je zapojení veřejnosti
 - Klub za starou Prahu, Společnost přátel starožitností českých, Klub československých turistů
 - Dnes hlavně občanská sdružení a nadace

Posilování racionality

- Mezinárodní organizace
 - (projev kulturního internacionalismu)
 - UNESCO (pod UNESCO spadá i ICOMOS)
- Národní organizace
 - Památkový ústav
 - Nadace, občanská sdružení

Závěr

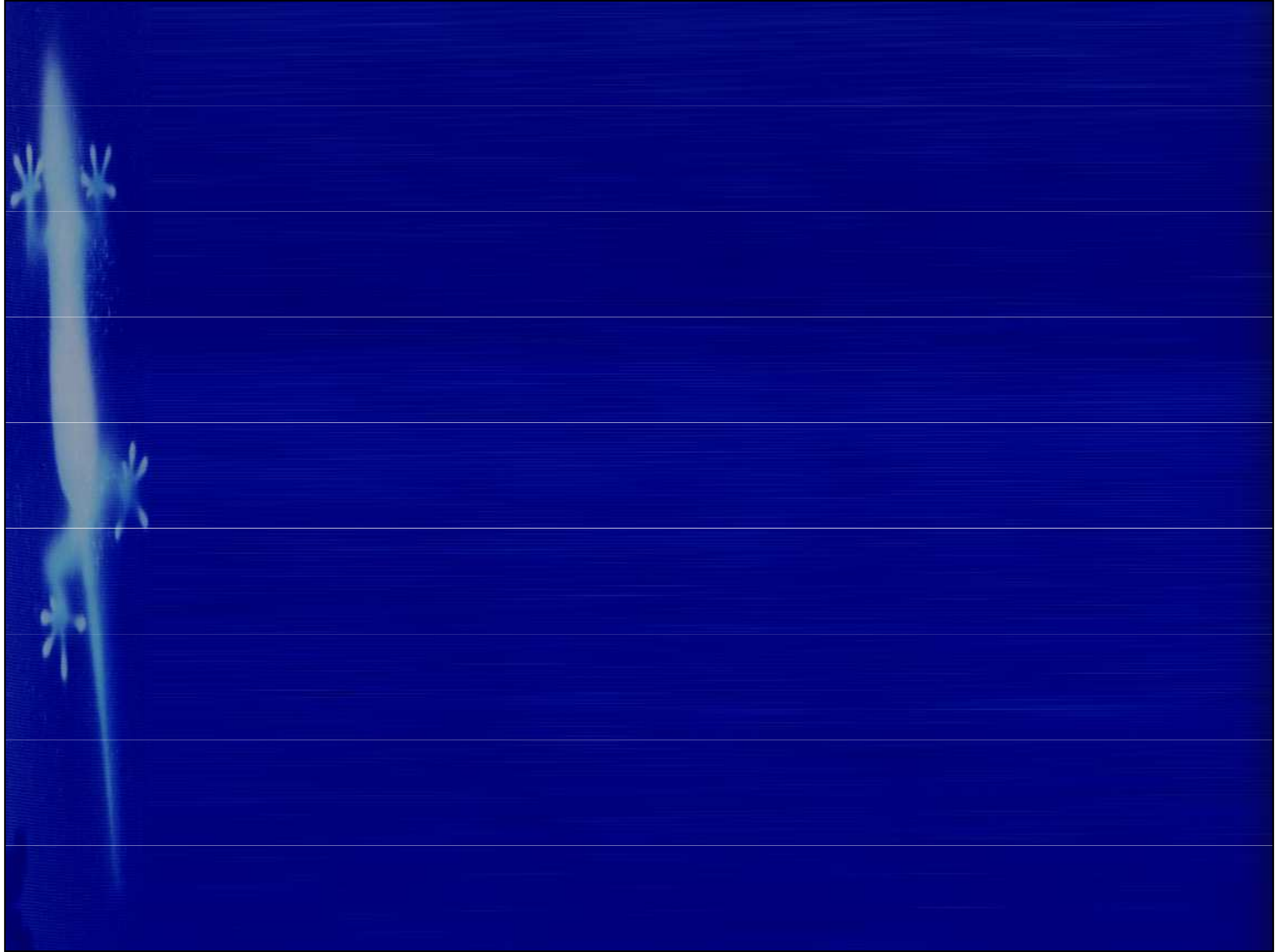
- Účinná ochrana památek je možná jen za spolupráce všech tří sektorů hospodářství – obchodního, vládního a nezávislého
- Nutnou podmínkou je akceptování hodnotového rámce tohoto odvětví



247 026

Navrhněte řešení:

1. Součástí památkové péče je již od doby Rakouska-Uherska omezení možností vývozu předmětů kulturní hodnoty. Myslíte si, že toto omezení volného trhu lze považovat za akceptovatelné i v dnešní době? Jaké jsou argumenty pro a proti tomuto ustanovení?
2. Konfiskáty po WW II. a zestátněním majetku církevních i šlechtických sídel nabyt náš stát značného množství movitých památek. Dnes je v depozitářích svozových hradů a zámků. Jak byste s tímto majetkem naložili?



Proč vznikla památková péče?

- Obecně:
 - Dokončení transformace vlastnických práv a růst nových investičních možností
 - Růst tempa hospodářství a rostoucí konkurence
 - Růst urbanizace, nové standardy bydlení a dopravy
 - Rostoucí vliv státní byrokracie
- Konkrétně:
 - Vnímání památek jako národního bohatství a znaku národní identity
 - Destruktivní zásahy státu (u nás Josefinské reformy)
 - Ničivé účinky rostoucí ekonomiky (zejména v Praze)

- Věci staré přirozeně ustupují věcem novým má-li být → památka zachována, je třeba aktivně zasáhnout.
- První předpisy o ochraně památek:
 - Předkupní právo státu u nalezených věcí (1776)
 - Zákaz vývozu specifických movitých památek (1818)
 - Předkupní právu státu u věcí vyvážených (1827)
 - Kontrola obchodu se starožitnostmi (1913)
- První organizace památkové péče:
 - Centrální komise pro výzkum a zachování stavebních památek (1850)
 - Klub za starou Prahu