

Číslo zadání	Předmět / Odpovědník	Jméno a příjmení / učo
1	BPE_MIE1 Mikroekonomie I podzim 2009 <b>Závěrečný test</b>	

1. Dům na pláži na Floridě

- A je rivalitní ve spotřebě a není vylučitelný.
- B není rivalitní ve spotřebě a je vylučitelný.
- C je rivalitní ve spotřebě a vylučitelný.
- D není rivalitní ve spotřebě a není vylučitelný.

2.

Kterou z následujících strategií stát preferuje, když chce napravit neefektivnost alokace zdrojů, která je způsobena monopoly?

- A Žádná z výše uvedených strategií není státem preferována. Každá z nich je schůdnou formou strategie.
- B Regulace cen, za které monopol prodává výrobek.
- C Nedělání ničeho.
- D Zabránění fúzím pomocí antimonopolních zákonů.

3. Předpokládejte, že pracovník v Cornlandu může vyprodukovat buď 40 metráků kukuřice nebo 10 metráků ovsa za rok a pracovník v Oatlandu může produkovat buď 5 metráků kukuřice nebo 50 metráků ovsa za rok. Oba národy mají 20 pracovníků. Pokud tyto země nebudou obchodovat, Cornland bude produkovat a spotřebovávat 400 metráků kukuřice a 100 metráků ovsa, zatímco Oatland bude produkovat a spotřebovávat 60 metráků kukuřice a 400 metráků ovsa. Kdyby se obě země rozhodly, že se bude specializovat na výrobu, ve které má komparativní výhodu, potom by se společný roční produkt obou zemí zvýšil o

- A 360 metráků kukuřice a 520 metráků ovsa.
- B 280 metráků kukuřice a 450 metráků ovsa.
- C 340 metráků kukuřice a 500 metráků ovsa.
- D 360 metráků kukuřice a 640 metráků ovsa.

4.

Základním zdrojem monopolní síly je/jsou

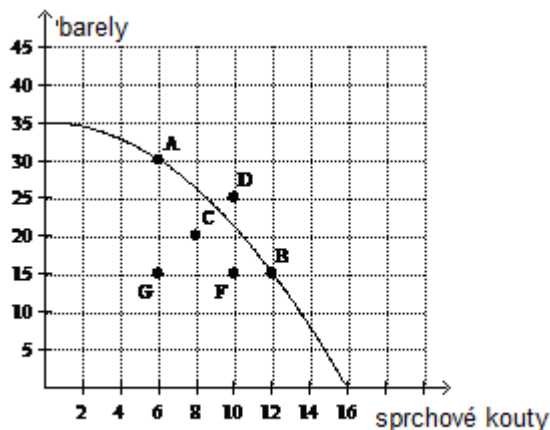
- A klesající průměrné celkové náklady.
- B zisk.
- C výrobek bez blízkých substitutů.
- D bariéry vstupu do odvětví.

5. Pokud cena normálního statku klesne:

- A v důsledku důchodového efektu spotřebitel kupuje tohoto statku více a v důsledku substitučního méně
- B v důsledku důchodového a substitučního efektu spotřebitel kupuje tohoto statku méně
- C v důsledku důchodového efektu spotřebitel kupuje tohoto statku méně a v důsledku substitučního více
- D v důsledku důchodového a substitučního efektu spotřebitel kupuje tohoto statku více

6. Náklady na výrobu typické jednotky produkce jsou:

- A mezní náklady
- B náklady příležitosti
- C průměrné náklady
- D variabilní náklady



7.

Tato ekonomika je schopna vyrábět v bodech

A A, B, D

B A, B, C, F, G

C A, B

D C, F, G

8. Když jsou fixní náklady ignorovány, protože jsou bezvýznamné pro firemní rozhodování o výrobě, říká se jim

A náklady příležitosti.

B utopené náklady.

C implicitní náklady.

D explicitní náklady.

9. Která z následujících možností *není* způsob, jak vláda řeší problém nadměrného využívání společných zdrojů?

A zdanění

B regulace

C převedení společného zdroje na veřejný statek

D převedení společného zdroje na soukromý statek

10. Motorový olej a benzín jsou komplementy. Jestliže cena motorového oleje vzroste, přebytek spotřebitele na trhu s benzínem:

A nezmění se

B poklesne

C zvýší se

D může se zvýšit, snížit nebo zůstat nezměněn

11.

Akry	Petr	Pavel	Tomáš
1	12 Kč	16 Kč	28 Kč
2	8	12	24
3	4	8	20
4	2	4	16
5	0	1	12
6	0	0	8
7	0	0	4

Uvažujme město Tříměstí, které má pouze 3 obyvatele Petra, Pavla a Tomáše. Tito 3 obyvatelé se pokouší určit, jak velký veřejný park v akrech by měli postavit. Tabulka ukazuje ochotu každého obyvatele platit za každý akr parku.

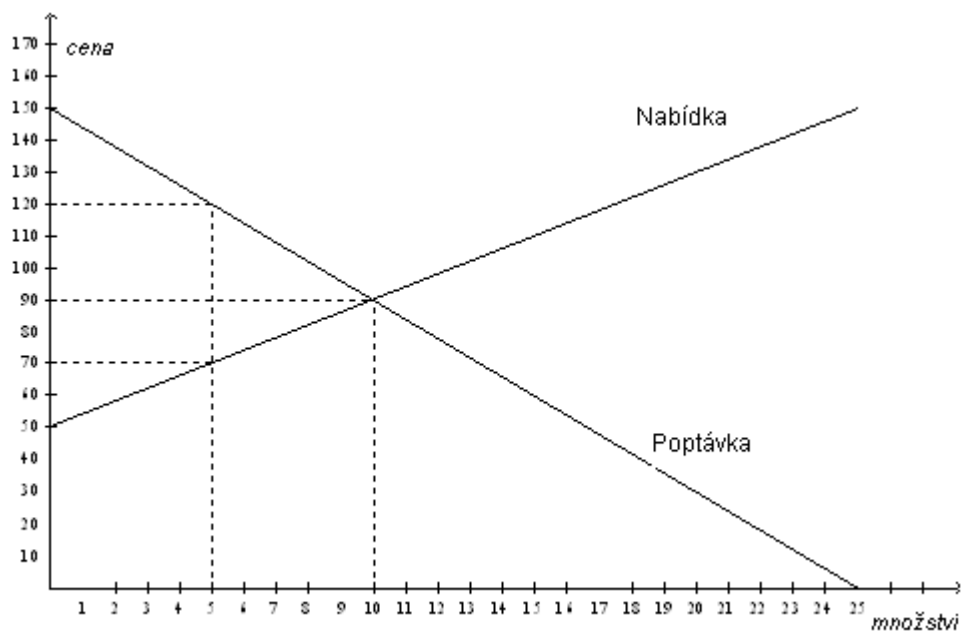
Předpokládejme, že náklady na stavbu parku jsou 14 Kč za akr a že obyvatelé souhlasí se stejným rozdělením nákladů na stavbu parku. Jestliže obyvatelé rozhodnou o velikosti parku hlasováním tak, že zakládají svá rozhodnutí na své vlastní ochotě platit (snaží se maximalizovat své vlastní přebytky), jaká je největší možná velikost parku, pro kterou by hlasovala většina obyvatel?

A 2 akry

- B 1 akr
- C 0 akrů
- D 3 akry

12. Místní továrna, která vypouštěla do vzduchu oxid siřičitý, byla donucena zastavit výrobu, protože nedodržovala emisní limity. Toto je příkladem

- A zneužití dotace.
- B řešení externalit na základě Coaseho teorému.
- C korektivní (Pigouovy) daně.
- D přímé regulace externality.



13.

Jestliže vláda na tomto trhu zavede minimální cenu ve výši 70 dolarů, potom celkový přebytek bude:

- A \$375
- B \$500
- C \$0
- D \$125

14. Předpokládejme, že pro určitou firmu je počet pracovníků variabilní, ale velikost továrny je fixní. Tento předpoklad je obvykle realistický v:

- A v krátkém období i v dlouhém období
- B dlouhém období, ale ne v krátkém období
- C krátkém období, ale ne v dlouhém období
- D není realistický ani v krátkém, ani v dlouhém období

Cena	Firma A Nabízené množství	Firma B Nabízené množství	Firma C Nabízené množství	Firma D Nabízené množství
\$0	10	0	0	0
\$2	8	3	4	5
\$4	6	6	8	10
\$6	4	9	12	15
\$8	2	12	8	20
\$10	0	15	4	25

15.

Odkaz na tabulku. Jestliže se na trhu nacházejí jen 4 prodejci, potom tržní nabízené množství za cenu 10 dolarů je

- A 44 jednotek
- B 25 jednotek

- C 3 jednotky  
D 11 jednotek

16. Kritici reklamy tvrdí, že reklama

- A zvyšuje konkurenci tím, že poskytuje informace o cenách.  
B snižuje bariéry vstupu do odvětví, protože nové firmy mohou díky reklamě snadno vstoupit na trh.  
C tvoří poptávku po produktech, které by lidé jinak nechtěli nebo nepotřebovali.  
D podporuje monopolizaci trhů tím, že zvyšuje bariéry vstupu.

17. Ekonomická teorie predikuje, že růst mezd:

- A přiměje pracovníka pracovat méně  
B zvýší produktivitu pracovníka  
C přiměje pracovníka pracovat více  
D může způsobit, že pracovník bude pracovat více nebo méně

18. Které z následujících tvrzení by mohlo způsobit snížení ceny?

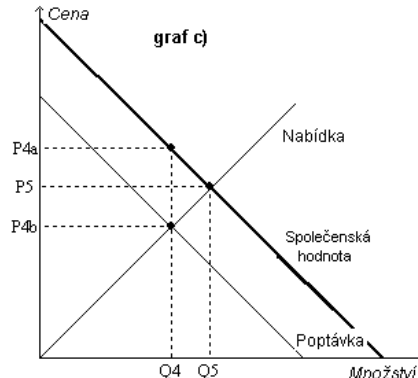
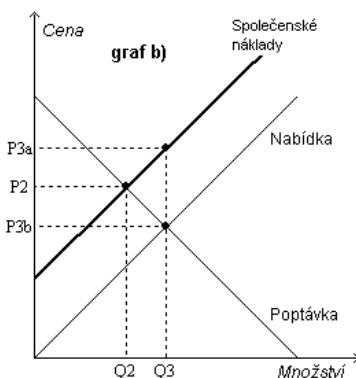
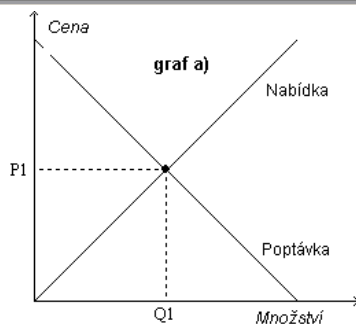
- A nadbytek zboží  
B zvýšení poptávky  
C nedostatek zboží  
D snížení nabídky

19. Nákladem příležitosti navštěvování univerzity je

- A hodnota nejlepší alternativy, které se člověk vzdal, aby tuto univerzitu studoval.  
B celková útrata za jídlo, oblečení, knihy, dopravu, školné, ubytování a další výdaje.  
C nic, protože univerzitní titul umožní studentům vydělávat větší příjem po absolvování této školy.  
D nic, pro studenty, kteří mají to štěstí, že za ně všechny jejich výdaje na studium platí někdo jiný.

20. Jan pracuje jako čistič bot, který z uvedených nákladů se bude objevovat v jeho účetních knihách?

- A náklady na krém na čištění bot  
B odpovědi b i c jsou správné  
C dividendy, která Jan získával, dokud neprodal akcie, aby si pořídil stánek, kde čistí boty  
D mzda, kterou by vydělával jako čistič oken



21.

K této otázce se vztahují grafy b) a c). Přílišné užívání antibiotik vede k tomu, že se objevují nemoci, které jsou vůči antibiotikům rezistentní. Vládní politika, jejímž cílem by byla internalizace externality, by se snažila o následující změnu množství:

- A z Q4 na Q5

- B z Q2 na Q3
- C z Q3 na Q2
- D z Q5 na Q4

---

22. Ve hře věžňovo dilema vede sledování vlastního zájmu

- A Všechny možnosti jsou správně.
- B k výsledku, který není zvlášť dobrý pro žádného z věžňů.
- C každého věžně k přiznání.
- D ke zhroutení jakékoli dohody, kterou by vězni udělali před výsledkem.

---

23. Předpokládejme, že zvýšení ceny mrkve z 1,3\$ na 1,8\$ za kg způsobí, že farmáři zvýší nabízené množství mrkve z 1,2 mil. kg na 1,6 mil. kg. Jaká je dle metody středního bodu přibližná cenová elasticita nabídky?

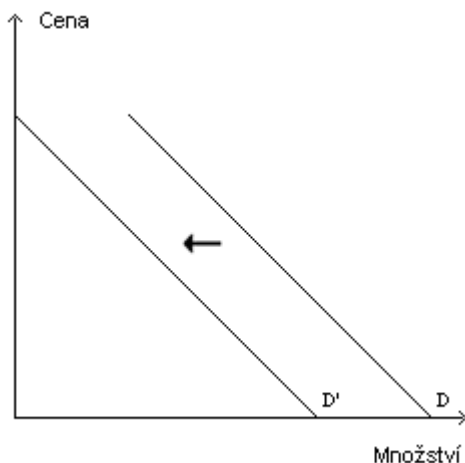
- A 0,67
- B 0,89
- C 1
- D 1,13

---

24.

Mnoho kin poskytuje lísky se slevou, které prodává seniorům, protože

- A jsou subjekty, které usilují o maximalizaci svého zisku.
- B senioři mají ze zákona právo na takovou slevu.
- C senioři lobbují za nižší ceny u zastupitelstva města.
- D chtějí ukázat svoji dobrou vůli ve vztahu ke společnosti a získat věrné zákazníky.



25.

Odkaz na graf: Graf znázorňuje poptávku po cigaretách. Se kterou událostí korespondují šipky v grafu?

- A Zákaz cigaret byl uveřejněn v televizi
- B Tabák a marihuana jsou komplementy a cena marihuany klesá
- C Cena cigaret roste
- D Byla uvalena daň na cigarety

---

26. Který z následujících párů ilustruje dva extrémní případy tržních struktur?

- A monopol a monopolistická konkurence
- B dokonalá konkurence a monopol
- C oligopol a monopolistická konkurence
- D dokonalá konkurence a oligopol

---

27. Firma má tržní sílu, pokud může

- A najmout tolik pracovníků za běžnou mzdovou sazbu, kolik je potřeba.
  - B minimalizovat náklady.
  - C maximalizovat zisk.
  - D ovlivňovat tržní cenu zboží, které prodává.
-

**Tab. 18-2**

Tabulka ukazuje denní produkční funkci určité firmy.

Práce	Výstup
0	0
1	70
2	130
3	180
4	220
5	250

28.

Viz tab. 18-2. Předpokládejme, že si firma účtuje 5\$ za jednotku výstupu a pracovníkům platí mzdu 160\$ za den. Kolik pracovníků má firma najmout, aby maximalizovala zisk?

- A 3
- B 4
- C 2
- D 5

29. Firma A má v dlouhém období celkové náklady 900\$, když je výstup 30 a 1200\$, když je výstup 40. Firma A vykazuje

- A klesající výnosy z rozsahu, protože průměrné náklady jsou rostoucí
- B rostoucí výnosy z rozsahu, protože průměrné náklady jsou klesající
- C konstantní výnosy z rozsahu, protože průměrné náklady jsou konstantní
- D klesající výnosy z rozsahu, protože celkové náklady jsou rostoucí

30.

Muži a ženy mají tendenci vybírat si odlišné typy zaměstnání a

- A rozdíl mezi výdělků mužů a žen je pravděpodobně významnější než ukazují samotná data.
- B zdrojem rozdílů v jejich mzdách je různá výše lidského kapitálu.
- C zdrojem rozdílů v jejich mzdách jsou kompenzující rozdíly ve mzdách.
- D měli bychom očekávat, že výdělků žen budou ve vztahu k výdělkům mužů růst, aby byly ženy motivovány akceptovat pracovní pozice, které nebyly ochotny přijmout v minulosti.

31.

Uvažujte statek, u něhož je požadována daň za jeho jednotku. Ztráta mrtvé váhy, která vyplývá ze zdanění, je tím menší, čím

- A menší je výše daně.
- B Všechny výše uvedené odpovědi jsou správné.
- C menší je elasticita nabídky statku.
- D menší je elasticita poptávky po statku.

32. Daň uvalená na prodejce borůvek

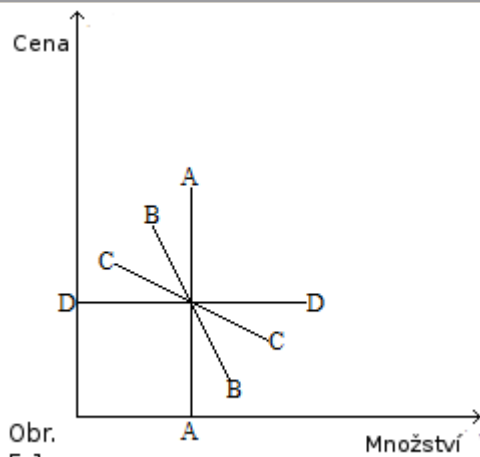
- A zvýší náklady prodejců, sníží jejich zisk a posune nabídkovou křivku dolů.
- B zvýší náklady prodejců, sníží jejich zisk a posune nabídkovou křivku vzhůru.
- C sníží náklady prodejců, zvýší jejich zisk a posune nabídkovou křivku dolů.
- D sníží náklady prodejců, zvýší jejich zisk a posune nabídkovou křivku vzhůru.

33. Následující tabulka obsahuje výrobní možnosti ekonomiky v daném měsíci.

bagety	koblihy
40	150
60	?
80	50

Jestliže je hranice výrobních možností zahnutá ven (konkávní), potom “?” může být

- A 75.
- B 125.
- C 100.
- D 50.



Obr. 5-1

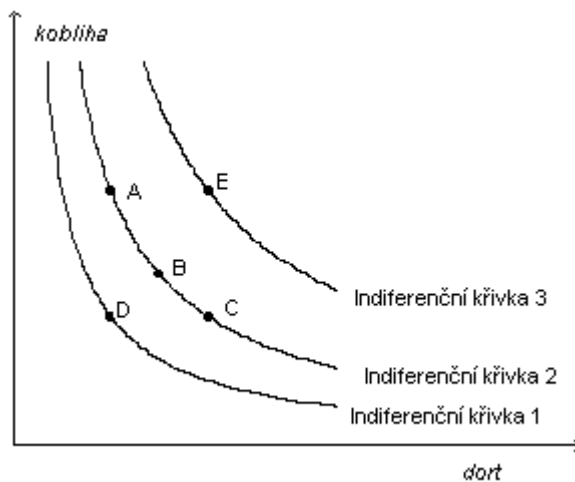
34.

Viz obr. 5-1. Petr prohlásil, že koupí jednu kávu každý den bez ohledu na její ceny. Pokud je to pravda, pak Petrova poptávka po kávě je reprezentována poptávkovou křivkou

- A D
- B A
- C B
- D C

35. Následkem nedostatku statků na trhu způsobeného zavedením svazujícího cenového stropu je, že

- A prodávající mohou přidělovat statky podle svých osobních sympatií.
- B Všechny tři výše uvedené možnosti jsou správné.
- C někteří kupující budou čekat v dlouhých frontách.
- D cena už nebude plnit alokační funkci.



36.

Jestliže srovnáme koš B s košem C, spotřebitel:

- A preferuje koš B, protože obsahuje víc koblih
- B je mezi těmito dvěma koši indiferentní
- C preferuje koš C, protože obsahuje více dortů
- D abychom mohli srovnat koše B a C, potřebujeme znát ceny statků

V tabulce je uvedena poptávka po konkrétním produktu.

Množství	Cena
0	16
1	14
2	12
3	10
4	8
5	6
6	4
7	2
8	0

37.

Předpokládejte, že na trhu působí pouze dvě firmy, které tvoří kartel. Za jakou cenu bude kartel na tomto trhu prodávat, jsou-li mezní náklady \$4?

- A \$6
- B \$10
- C \$12
- D \$8

---

38. Externalita je příkladem

- A tržního selhání
- B korektivní daně
- C možností a) i b) jsou správné
- D obchodovatelné poukázky na znečištění

---

39.

Který z následujících výroků o mzdách, dosaženém vzdělání a pohlaví je pravdivý?

- A Zaměstnané ženy získávají kompenzaci za studium na univerzitě, zatímco zaměstnaní muži většinou nikoliv.
- B Zaměstnaní muži získávají kompenzaci za studium na univerzitě, zatímco zaměstnané ženy nikoliv.
- C Muži ani ženy neobdrží vyšší mzdu díky studiu na univerzitě.
- D Obě pohlaví obdrží vyšší mzdu díky studiu na univerzitě.

---

40. Který z následujících produktů by byl považován za vzácný?

- A jablka
- B golfové kluby
- C Vše výše uvedené je správně.
- D obrazy od Picassa

---

41. Kупní cena kapitálu je

- A cena, kterou zájemce zaplatí za časově neomezené používání výrobního faktoru
- B vždy nižší než nájemní cena
- C hodnota kapitálu pro firmu
- D cena získaná za poskytnutí služeb kapitálu

---

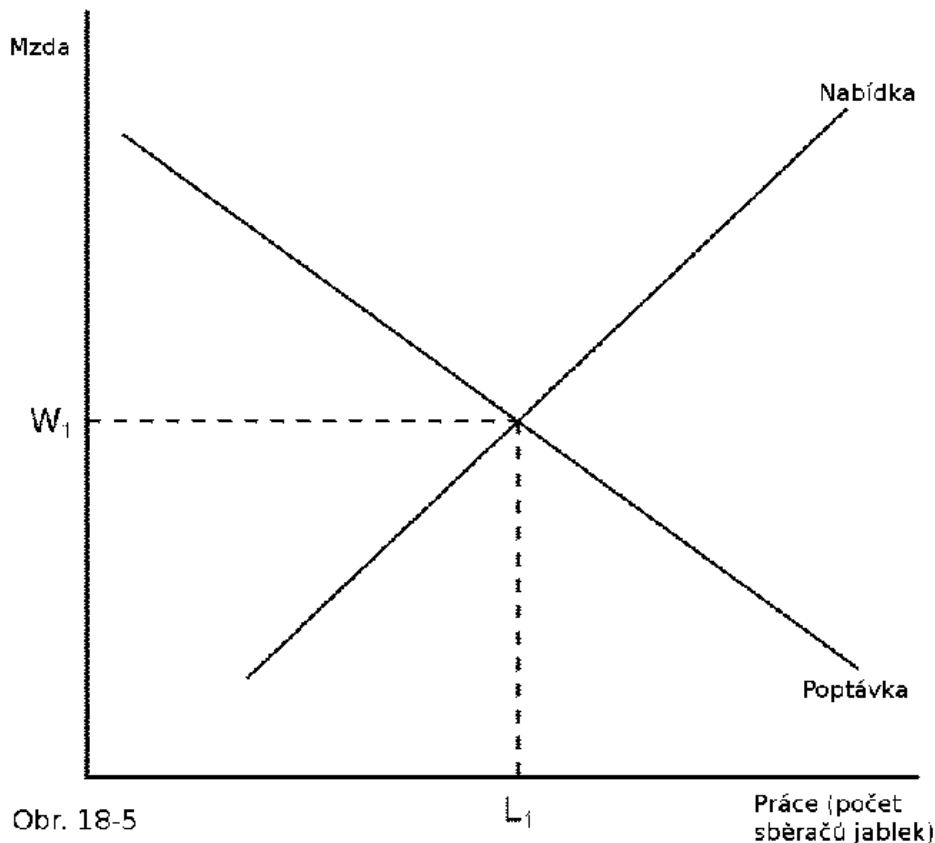
42.

Monopol maximalizuje svůj zisk při výrobě  $Q = 500$  jednotek výstupu. Při této úrovni výstupu se jeho mezní příjmy rovnají 30 Kč, průměrné příjmy 60 Kč a průměrné celkové náklady 34 Kč.

Při  $Q = 500$  jsou mezní náklady monopolu

- A méně než 30 Kč.
  - B větší než 34 Kč.
  - C 34 Kč.
  - D 30 Kč.
-





43.

Viz obr. 18-5. Pokud mezní produkt práce klesne a cena se nezmění pak

- (i) hodnota mezního produktu práce klesne
- (ii) množství poptávané práce vzroste nad  $L_1$
- (iii) křivka nabídky práce se nezmění

**A** všechny uvedené možnosti jsou správné

**B** (i) a (ii)

**C** (ii) a (iii)

**D** (i) a (iii)

44. Dokonale konkurenční trh je v dlouhodobé rovnováze. Pokud klesne poptávka, můžeme si být jistí, že cena

**A** nebude v krátkém období klesat, protože firmy odejdou, aby udržely cenu.

**B** bude v krátkém období klesat. Žádná z firem neukončí činnost, ale některé z nich opustí odvětví. Cena pak vzroste, aby dosáhla nové dlouhodobé rovnováhy.

**C** bude v krátkém období klesat. Všechny, některé nebo žádné firmy ukončí činnost a některé z nich opustí odvětví. Cena pak vzroste, aby dosáhla nové dlouhodobé rovnováhy.

**D** bude v krátkém období klesat. Všechny firmy ukončí činnost a některé z nich opustí odvětví. Cena pak vzroste, aby dosáhla nové dlouhodobé rovnováhy.

	minuty potřebné k výrobě 1	
	metráku kukuřice	kila vepřového masa
Sandra	20	12
Tamara	15	10

45.

Předpokládejte, že Sandra a Tamara mohou přecházet mezi produkcí kukuřice a vepřového masa v konstantním poměru.

Sandra má absolutní výhodu ve výrobě

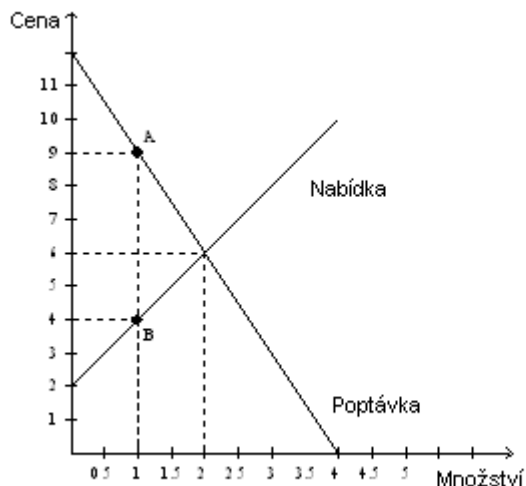
**A** obou statků a Tamara nemá absolutní výhodu ve výrobě žádného statku.

**B** žádného statku a Tamara má absolutní výhodu ve výrobě obou statků.

**C** kukuřice a Tamara má absolutní výhodu ve výrobě vepřového masa.

**D** vepřového masa a Tamara má absolutní výhodu ve výrobě kukuřice.

Vertikální vzdálenost mezi body A a B představuje daň, která byla uvalena na trh.



46.

Daňové břemeno za jednotku statku uvalené na prodávajícího je

- A 2 Kč.
- B 5 Kč.
- C 3 Kč.
- D 4 Kč.

Prodávající	Náklad
Marcia	200 dolarů
Jan	250 dolarů
Cindy	350 dolarů
Greg	400 dolarů
Peter	700 dolarů
Bobby	800 dolarů

47.

Čísla v tabulce znázorňují náklady příležitosti deseti lekcí hry na piáno stejné kvality. Chcete koupit 10 lekcí hry na piáno pro sebe a vašeho bratra, takže sbíráte nabídky od každého z prodávajících. Lekce budou probíhat ve stejném čase, takže jeden učitel nebude moci poskytnout lekci každému z vás. Musíte zaplatit stejnou cenu za oba dva soubory lekcí a nepřijmete nabídku, která by byla nižší než náklady prodávajícího, protože jste přesvědčeni, že prodávající neposkytne všech deset lekcí. Jakou nabídku si vyberete?

- A \$201
- B \$351
- C \$199
- D \$349

48. Předpokládejme, že kuřecí křídla stojí 10 dolarů, pivo 1 dolar a důchod spotřebitele je 50 dolarů.

Předpokládejme dále, že v grafu rozpočtového omezení jsou kuřecí křídla znázorněna na horizontální ose a pivo na ose vertikální. Jestliže se cena piva zdvojnásobí na dva dolary, potom:

- A rozpočtová linie protne vertikální osu při množství 25 piv
- B rozpočtová linie se posune rovnoběžně směrem k počátku
- C rozpočtová linie protne vertikální osu při množství 100 piv
- D osklon rozpočtové linie vzroste na -2

49. Co z následujícího je příkladem normativního tvrzení, oproti pozitivnímu tvrzení?

- A Snížení minimální mzdy sníží nezaměstnanost.
- B Všeobecná zdravotní péče bude dobrá pro americké občany.
- C Zvýšení spotřební daně z cigaret způsobí pokles v počtu kuřáků.
- D Zákon požadující po vládě dodržování vyrovnaného rozpočtu by zvýšil ekonomický růst.

50. Typická firma na monopolisticky konkurenčním trhu bude pravděpodobně

- A mít nulový zisk v krátkém období a ve ztrátě v dlouhém období.
- B ve ztrátě v krátkém období a v nulovém zisku v dlouhém období.

**C** ve ztrátě v krátkém období a zisky v dlouhém období.  
**D** v zisku v krátkém a dlouhém období.

---