

Masarykova univerzita
Ekonomicko-správní fakulta
Studijní obor: Veřejná ekonomika



POLICIE ČESKÉ REPUBLIKY

Seminární práce

Autor:
Jana Hrbáčková

Brno, prosinec 2009

Obsah

Úvod.....	3
1. Základní charakteristika Policie ČR.....	4
2. Definice veřejného pořádku a bezpečnosti.....	5
2.1. Veřejný pořádek.....	5
2.2. Vnitřní bezpečnost státu.....	5
3. Legislativa.....	6
4. Struktura Policie ČR.....	8
4.1. Policejní prezidium České republiky.....	8
4.2. Útvary policie s celostátní působností.....	8
4.3. Krajská ředitelství policie.....	9
4.4. Útvary zřízené v rámci krajského ředitelství.....	9
5. Problémy Policie ČR.....	10
6. Rešerše z tisku.....	11
7. Reforma Policie ČR.....	13
8. Faktory efektivnosti.....	14
9. Financování.....	15
10. Kontrola Policie ČR.....	16
11. Provázanost na EU.....	17
11.1. Národní centrála SIRENE.....	17
11.2. Europol.....	17
12. Činnost policie ve vybraném státu EU.....	18
12.1. Dánsko.....	18
Závěr.....	19
Seznam literatury.....	20
Seznam příloh.....	21

Úvod

Každý občan si přeje žít ve státu, v němž je bezpečno. Každý občan se chce cítit neohroženě, když vyjde do ulic. Každý občan chce mít jistotu, že lidé překračující zákon budou dopadeni. A právě policie je tu od toho, aby se tohoto poslání zhostila.

Denně jsme ze zpráv informováni o dění ve světě. Denně se dovídáme o výskytu protiprávního jednání občanů, tudíž i o nutnosti existence policie, která zabezpečí veřejný pořádek a která bude schopna efektivně spolupracovat jak na místní, národní, tak i na nadnárodní úrovni, protože moderní svět je doprovázen neustále větší mírou provázanosti. Organizovaný zločin nerespektuje hranice jednotlivých států a díky moderním technologiím je stále obtížnější pachatele trestných či dokonce teroristických činů dopadnout. Policie České republiky se podílí na potírání těchto závažných trestných činů a spolupracuje se světem v boji proti těmto pachatelům.

V České republice jsme v posledních letech svědky rostoucího vlivu extremistických stran. Neustálé pochody stojí policii čím dál více času, sil a peněz. I proti tomuto musí Policie České republiky zasahovat. A zasahovat by měla efektivně.

Výkon Policie České republiky však byl a je doprovázen řadou problémů. Některé z nich se podařilo odstranit díky reformě, která byla oficiálně odstartována v roce 2009, ostatní by měly být vyřešeny v průběhu aplikace reformy samotné. Blíže bych Vás se zmíněnou reformou i podrobnější činností Policie České republiky chtěla seznámit v rámci této seminární práci.

1. Základní charakteristika Policie ČR

Policie České republiky představuje ozbrojený bezpečnostní sbor, který vykonává svou působnost na území celé České republiky. Je podřízena ministerstvu vnitra. Podstatou činnosti policie je výkon především pořádkového dozoru a zásahové činnosti, kterou realizuje prostřednictvím bezprostředních zásahů a faktických pokynů. Pro výkon své funkce je policie oprávněna užívat donucovací prostředky, včetně zbraní, které může použít za zákonem stanovených podmínek.¹

Policie ČR se podílí na zajišťování potřeb občanů, konkrétně potřeb společenských. V rámci sociální politiky jsme si vymezili potřeby na individuální a společenské. Individuální potřeby pociťuje každý občan společnosti jakožto individuální osobnost. Patří zde potřeba jíst, odívat se, vzdělávat se atd. Oproti tomu společenské potřeby pociťuje člověk proto, že je součástí společnosti. Tyto potřeby nepociťuje vždy, ale pouze tehdy, pokud je ohrožena jeho osoba. Mezi společenské potřeby patří potřeba organizovaného uspořádání společnosti, garance práv a také zajištění ochrany bezpečnosti osob a majetku. A právě za tuto ochranu osob a majetku je odpovědná policie ČR, která je nezbytnou součástí každého státu.

Policie slouží veřejnosti a je zárukou bezpečnosti a veřejného pořádku. Její význam je pro společnost zásadní, jelikož spočívá v předcházení trestné činnosti a samotném stíhání pachatelů trestných činů. Bez činnosti policie by na ulicích nebylo bezpečno, lidé by bez postihů narušovali veřejný pořádek a možná by se jim překračování zákona nezdálo ničím neobvyklým.

Poslání Policie blíže vymezuje Etický kodex Policie České republiky. Ten ji zavazuje k zajištění ochrany bezpečnosti a pořádku ve společnosti, ochraně práv a svobody osob, k prosazování zákonnosti a v neposlední řadě k preventivnímu působení proti trestné a jiné protiprávní činnosti, jež má za úkol postihovat. Nesmíme opomenout také snahu o trvalou podporu a důvěru veřejnosti, o niž policie usiluje.² Získání trvalé podpory veřejnosti je nepochybně obtížné, poněvadž jsme často svědky korupčních afér, které se objevují v médiích.

Etický kodex mimo jiné vymezuje základní hodnoty policie, jimiž jsou profesionalita, nestrannost, odpovědnost, ohleduplnost a bezúhonnost.³ V rámci zajištění efektivity v odvětví by tato kritéria měl splňovat každý příslušník Policie České republiky.

¹ Mates P., Horzinková E., Hromádka M., Rajman J. Nové policejní právo. Právní předpisy s komentářem, Praha 2009, ISBN 978-80-7201-743-0, s. 10

² Policie ČR. Etický kodex Policie ČR, <http://www.policie.cz/clanek/eticky-kodex-policie-ceske-republiky.aspx>

³ Policie ČR. Etický kodex Policie ČR, [Citováno dne 12.11.2009] Dostupný z <<http://www.policie.cz/clanek/eticky-kodex-policie-ceske-republiky.aspx>>

2. Definice veřejného pořádku a bezpečnosti

V předchozí části bylo popsáno poslání policie, jímž je zejména ochrana bezpečnosti osob a majetku, péče o veřejný pořádek, předcházení trestné činnosti a její následné potírání. Pro lepší pochopení a proniknutí do samotné policejní mise blíže definuji veřejný pořádek a pojem vnitřní bezpečnost.

2.1. Veřejný pořádek

Je dle ministerstva vnitra definován jako: „*Souhrn společenských vztahů, které vznikají, rozvíjejí se a zanikají na místech veřejných a veřejnosti přístupných. Jsou upraveny právními i neprávními normativními systémy a jejich zachování je významné pro zajištění klidného a bezporuchového chodu společnosti.*“⁴ Z definice vyplývá, že pro bezproblémové fungování společnosti musí existovat určitá pravidla, jejichž dodržování musí být vynutitelné a je nutnou podmínkou klidného soužití občanů.

2.2. Vnitřní bezpečnost státu

Vnitřní bezpečnost je dle Ministerstva vnitra formulována jako: „*Stav, kdy jsou na nejnižší možnou míru eliminovány hrozby ohrožující stát a jeho zájmy zevnitř a kdy je tento stát k eliminaci stávajících i potenciálních vnitřních hrozeb efektivně vybaven a k ní ochoten. Je to rovněž souhrn vnitřních bezpečnostních podmínek a legislativních norem a opatření, kterými stát zajišťuje demokracii, ekonomickou prosperitu a bezpečnost občanů, a jimiž stanoví a prosazuje normy morálky a společenského vědomí.*“⁵

Ochrana bezpečnosti a veřejného pořádku patří do působnosti nejen policie, ale všech státních orgánů, dokonce i některých nestátních korporací (zejména obcí). Rozdíl je v tom, že Policie ČR hraje v tomto sektoru mnohem důležitější roli (můžeme říci výsadní roli), jelikož ochrana bezpečnosti a veřejného pořádku představuje její hlavní a charakteristický úkol, k němuž je kompetenčně vybavena.⁶

⁴ Ministerstvo vnitra ČR, [Citováno dne 12.11.2009] Dostupný z <<http://www.mvcr.cz/clanek/verejny-poradek.aspx>>

⁵ Ministerstvo vnitra ČR, [Citováno dne 12.11.2009] Dostupný z <<http://www.mvcr.cz/clanek/bezpecnost.aspx>>

⁶ P., Horzinková E., Hromádka M., Rajman J. Nové policejní právo. Právní předpisy s komentářem, Praha 2009. ISBN 978-80-7201-743-0, s. 14, 15

3. Legislativa

V této části seminární práce se budu zabývat zákony, které jsou v přímé souvislosti s Policií ČR a jsou pro její činnost nejdůležitější.

Zákon č. 283/1991 Sb. o Policii České republiky

Policie byla zřízena jako ozbrojený bezpečnostní sbor tímto zákonem, avšak platnost tohoto zákona vypršela k 31. 12. 2008. V současné době je nahrazen zákonem novým.⁷

Zákon č. 273/2008 Sb. o Policii České republiky

Tento zákon nahrazuje zákon č. 283/1991 Sb. a je účinný od 1. ledna 2009. Nově umožňuje ministru vnitra a policejnímu prezidentu zakládat útvary s celostátní, či krajskou působností. Zákon počítá s fungováním 14 krajských ředitelství od roku 2012, které se budou územně shodovat s obvody vyšších územních samosprávných celků. Obsahuje mnoho změn, mezi nejznámější patří úprava ohlašovací povinnosti dopravních nehod. Znamená povinnost ohlásit policii dopravní nehodu, pokud škoda přesáhne nikoli původních 50 000 Kč, ale 100 000 Kč,⁸ což se ve statistikách projevuje zdánlivým poklesem počtu dopravních nehod.

Zákon ukotvuje nový styl policejné práce, který je založen nikoli na represii, ale na prevenci, přiřazuje policii nová oprávnění, zbavuje ji tzv. nepolicejních činností, o kterých se blíže zmíním dále, a zřizuje nový kontrolní orgán policie tzv. Inspekcii policie. Je založen na debyrokratizaci, zefektivnění policejní činnosti, vytvoření moderní organizační struktury policie a sdílení odpovědnosti za bezpečnost s veřejnými i soukromými subjekty.⁹

Zákon č. 361/2003 Sb. o služebním poměru příslušníků bezpečnostních sborů

Tento zákon upravuje právní poměry Policie ČR, odměňování, řízení ve věcech služebního poměru a organizační věci služby. Stanovuje minimální stupně vzdělání příslušníků Policie ČR k výkonu jednotlivých postů, hodnosti, druhy a dobu služebního poměru, podmínky vzniku a zániku služebního poměru a jiné.¹⁰

Přijetí tohoto zákona odstartovalo odchod zkušených policistů, kteří sice neměli vysokoškolský titul, ale působili na svém místě řadu let a jejich zkušenosti jsou k nezaplacení. Zákon sice definuje povinnost mít vystudovanou vysokou školu, jenže už nespécifikuje jakou. I proto dnes u policie působí mnoho neodborníků. Služební zákon zvyhodňuje velící pracovníky policie oproti běžným policistům, znamenal omezení příplatků za práci či propad platů.

⁷ Policie ČR, Zákon o Policii ČR 283/1991 Sb., [Citováno dne 12.11.2009]
Dostupný z <<http://www.policie.cz/clanek/vybrane-zakony-cr-815149.aspx>>

⁸ Přehled legislativních změn červenec- srpen 2008, [Citováno dne 12.11.2009] Dostupný z <<http://www.nwd-legal.com/data/documents/90.pdf>>

⁹ Ministerstvo vnitra, Reforma Policie ČR. Služba v nových podmínkách, [Citováno dne 12.11.2009] Dostupný z <<http://www.policie.cz/clanek/reforma-policie-cr-sluzba-v-novych-podminkach-191470.aspx>> s. 8, 9, 10

¹⁰ Policie ČR, Zákon o služebním poměru příslušníků bezpečnostních sborů 361/2003 Sb., [Citováno dne 12.11.2009]
Dostupný z <<http://www.policie.cz/clanek/vybrane-zakony-cr-815149.aspx>>

Zákon č. 200/1990 Sb. o přestupcích

Vymezuje pojem přestupku, druhy přestupků, zavinění, možné sankce či samotné přestupkové řízení.¹¹

Zákon č. 361/2000 Sb. o provozu na pozemních komunikacích

Vytyčuje práva a povinnosti účastníků provozu na pozemních komunikacích a samotné řízení provozu, řidičská oprávnění a řidičské průkazy. Dále stanovuje působnost a pravomoci orgánů státní správy a Policie České republiky ve věcech provozu na pozemních komunikacích.¹²

Zákon č. 140/1961 Sb. Trestní zákon

Definuje trestný čin a osoby za něj odpovědné, zásady pro ukládání trestů, tresty dle různého stupně závažnosti, či okolnosti vylučující trestnost.¹³

Zákon č. 141/1961 Sb. o trestním řízení soudním

Zákon upravuje postup orgánů činných v trestním řízení tak, aby byli pachatelé trestných činů spravedlivě potrestáni dle závažnosti spáchaného činu a samotné trestné činy byly náležitě zjištěny. Řízení musí být v souladu se zákonem a působit preventivně proti opakované trestné činnosti.¹⁴

¹¹ Policie ČR, Zákon o přestupcích 200/1990 Sb., [Citováno dne 12.11.2009] Dostupný z <<http://www.policie.cz/clanek/vybrane-zakony-cr-815149.aspx>>

¹² Policie ČR, Zákon o provozu na pozemních komunikacích 361/2000 Sb., [Citováno dne 12.11.2009] Dostupný z <<http://www.policie.cz/clanek/vybrane-zakony-cr-815149.aspx>>

¹³ Policie ČR, Trestní zákon 140/1961 Sb., [Citováno dne 12.11.2009] Dostupný z <<http://www.policie.cz/clanek/vybrane-zakony-cr-815149.aspx>>

¹⁴ Policie ČR, Zákon o trestním řízení soudním 141/1961 Sb., [Citováno dne 12.11.2009] Dostupný z <<http://www.policie.cz/clanek/vybrane-zakony-cr-815149.aspx>>

4. Struktura Policie ČR

V rámci organizace Policie ČR převažují vztahy nadřízenosti a podřízenosti, centralizace a monokratického rozhodování. Policie je vnitřně organizačně rozčleněna na tyto útvary: Policejní prezidium České republiky, útvary policie s celostátní působností, krajská ředitelství policie a útvary zřízené v rámci krajského ředitelství.¹⁵ Tyto jednotky si blíže specifikujeme v následujících subkapitolách, přičemž kompletně rozčleněnou organizační strukturu Policie České republiky přikládám na konec seminární práce, do sekce příloh. Nesmím také opomenout zmínit, že tato podrobná organizační struktura Policie ČR není vymezena zákonem. Organizace Policie ČR se tedy může z různých důvodů měnit.

Organizační struktura má nově od roku 2009 pouze dvě úrovně: Policejní prezidium a krajská ředitelství policie. Dříve se rozkládala na úrovně tři, poněvadž ji tvořily i okresní ředitelství. Nově byly v rámci krajských ředitelství vytvořeny odbory vnější služby a územní odbory služby kriminální policie a vyšetřování (v oblastech bývalých okresních ředitelství). Touto změnou získává policie možnost pružně reagovat díky efektivnějšímu řízení, lépe spolupracovat s místní samosprávou, zlepšit výkonnost a v neposlední řadě i posílit osobní odpovědnost konkrétních vedoucích pracovníků, kteří odpovídají za bezpečnost v jim svěřeném regionu.¹⁶

4.1. Policejní prezidium České republiky

Policejní prezidium, které sídlí v Praze, řídí činnost policie při plnění policejních úkolů. Je vrcholným řídicím útvarem policie. V rámci Policejního prezidia jsou vytvořeny odborné útvary, které plní specifické policejní činnosti (viz. Příloha č. 1). Za správné splnění těchto úkolů je odpovědný policejní prezident, který je za činnost policie zodpovědný svému přímému nadřízenému, ministru vnitra ČR. Jmenování a odvolávání policejního prezidenta spadá taktéž do pole působnosti ministra vnitra.¹⁷ V současnosti má policejní prezident tři náměstky- pro ekonomiku, vnější službu a pro službu kriminální policie (viz. Příloha č. 1).

4.2. Útvary policie s celostátní působností

Tyto útvary je oprávněn zakládat ministr vnitra na základě podnětu policejního prezidenta. Zpravidla jsou řízeny kompetentním náměstkem policejního prezidenta. Mezi útvary s působností po celé republice patří Kriminalistický ústav Praha, Národní protidrogová centrála SKPV, Služba cizinecké policie, Útvar rychlého nasazení, Útvar pro odhalování organizovaného zločinu a jiné.¹⁸

¹⁵ P., Horzinková E., Hromádka M., Rajman J. Nové policejní právo. Právní předpisy s komentářem, Praha 2009,ISBN 978-80-7201-743-0, s. 20

¹⁶ Ministerstvo vnitra, Reforma Policie ČR. Služba v nových podmínkách, [Citováno dne 17.11.2009] Dostupný z <<http://www.policie.cz/clanek/reforma-policie-cr-sluzba-v-novych-podminkach-191470.aspx>> s. 12,13

¹⁷ P., Horzinková E., Hromádka M., Rajman J. Nové policejní právo. Právní předpisy s komentářem, Praha 2009,ISBN 978-80-7201-743-0, s. 20, 23

¹⁸ P., Horzinková E., Hromádka M., Rajman J. Nové policejní právo. Právní předpisy s komentářem, Praha 2009,ISBN 978-80-7201-743-0, s. 21

4.3. Krajská ředitelství policie

Krajské ředitelství, v jehož čele stojí krajský ředitel, je organizační složkou státu a účetní jednotkou, jehož příjmy a výdaje jsou součástí rozpočtové kapitoly ministerstva vnitra. Od roku 2009 pracují krajská policejní ředitelství jako samostatné účetní jednotky, které musí samy hospodařit. Doposud získávaly peníze na konkrétní činnosti. Dnes si musí samy zvolit, jak přidělené peníze využijí, což je problém, jelikož k tomu zaměstnanci policie nejsou dostatečně proškoleni. Je potřeba, aby se jim dostalo manažerského vzdělání, což nějakou dobu potrvá.¹⁹

Na území České republiky se nachází 8 krajských ředitelství, jež mají územně vymezenou působnost, a je jim svěřen určitý majetek, se kterým hospodaří. Vedle prostředků ze státního rozpočtu mohou získat majetek i jiným způsobem, např. darem, propadnutím majetku ve prospěch státu a podobně. V budoucnu, nejpozději do 1. ledna 2012 má být zřízeno o šest krajských ředitelství více.²⁰ Otázkou zůstává, na kolik je vytvoření dodatečných krajských ředitelství efektivní. Myslím, že tento krok bude doprovázen zbytečně vysokými administrativními náklady. Dle mého názoru by se měl raději opravit stav stávajících budov, než vytvářet nové policejní základny. Policejní budovy se nacházejí mnohdy v katastrofálním stavu. Jako příklad uvedu nesoulad našich policejních budov s kritérii budov EU, který znamenal zrušení některých zadržoven, míst kam se z bezpečnostního hlediska posílají pachatelé, než jsou předáni do vazby. Pachatele musí v těchto případech hlídat fyzická osoba, což je z hlediska efektivnosti a bezpečnosti nesmyslné.

4.4. Útvary zřízené v rámci krajského ředitelství

Jsou zřizovány policejním prezidentem na návrh ředitele krajského ředitelství a mají územně vymezenou působnost.

¹⁹Idnes. [Citováno dne 25.11.2009] Dostupný z < http://zpravy.idnes.cz/cast-vedeni-policie-jsou-pitomci-co-neumi-setrit-brani-langer-reformu-1kj-/domaci.asp?c=A090517_151039_domaci_ban>

²⁰ P., Horzinková E., Hromádka M., Rajman J. Nové policejní právo. Právní předpisy s komentářem, Praha 2009, ISBN 978-80-7201-743-0, s. 22, 24

5. Problémy Policie ČR

Dle Ministerstva vnitra je jedním z problémů policie nesoulad územního členění policie s územním členěním České republiky. Na území ČR se nachází 8 krajských ředitelství, přičemž samotných krajů je 14. Odstranění této disharmonie si jako jeden z cílů vytyčila již probíhající reforma nejpozději do roku 2012. Dalším „předreformním“ problémem bylo pověřování policie velkým množstvím úkolů, které byly nad rámec policejní činnosti.²¹ Tyto činnosti policie přebírala za jiné orgány. Jednalo se například o doručování zásilek, řešení banálních dopravních nehod, zastupování pořadatelských služeb, omezení asistencí exekutorům a mnoho dalších. Díky těmto nepolicejním činnostem se policie nemohla plně věnovat úkolům, v nichž je nenahraditelná.²² Tento problém byl vyřešen přijetím nového policejního zákona v lednu 2009.

Za stěžejní problém je považováno chování policistů, které je u veřejnosti vnímáno jako arogantní, s nízkou mírou ochoty, naopak velkou mírou lhovosti, pasivity či špatnou úrovní komunikačních dovedností. Odstranění těchto bariér mezi policií a veřejností si klade již zmíněná reforma jako další z hlavních cílů.

Dodnes bohužel stále aktuálními problémy jsou špatné technické vybavení policie, vozového parku, či služeben, roztržitost informačních systémů, které je obtížné sdílet, vysoká míra byrokratizace či rozmělněnost odpovědnosti na řídicích úrovních. Policie také neúplně využívá možností moderní doby, což se týká využívání moderních technologií ať už při samotném výkonu práce, či informování veřejnosti.²³

V důsledku krize je policie nucena šetřit. Projevuje se to například denními limity na spotřebovaný benzín, díky čemuž policie mnohdy nestihne zasáhnout okamžitě. Lidé si pak neprávem stěžují na policejní neschopnost, což nadále snižuje důvěru v činnost policie, přitom příslušníci konají svou práci tím, že dbají pokynů svých nadřízených. Výkon policie nepříjemně ovlivňuje i nedostatek příslušníků v terénu, či nekvalitní zákony, které v mnohých situacích neumožňují policii dostatečně zasáhnout.

V praxi neoficiálně, ale stále přetrvává tzv. systém čárkovacího hodnocení. Policisté mají tzv. výkazy o činnosti, a za každý čin, který vykonají ve službě, „dostanou čárku“. Podle množství čárek jsou hodnoceni. Bohužel samotná čárka nevyjadřuje váhu činu, který policista vykonal. Zatímco policisté, kteří dopadnou na ulici lupiče a celou směnu řeší krádež, dostanou jednu čárku, vychytralí policisté si mohou počkat na vytipovaných místech a pak už jen kontrolovat lékárníčky v autech, měřit rychlost, nebo zadržet pár mladistvých pod vlivem alkoholu, za což jsou ohodnoceni vyšší měrou a třeba i pochválení či v budoucnu povýšení.

²¹ Ministerstvo vnitra, Reforma Policie ČR. Služba v nových podmínkách, [Citováno dne 17.11.2009] Dostupný z <<http://www.policie.cz/clanek/reforma-policie-cr-sluzba-v-novych-podminkach-191470.aspx>> s. 8

²² Policie ČR, Reforma Policie ČR- brožura, [Citováno dne 17.11.2009] Dostupný z <www.policie.cz/soubor/brozura-reformapcr-pdf.aspx> s. 2

²³ Ministerstvo vnitra, Reforma Policie ČR. Služba v nových podmínkách, [Citováno dne 17.11.2009] Dostupný z <<http://www.policie.cz/clanek/reforma-policie-cr-sluzba-v-novych-podminkach-191470.aspx>> s. 8

6. Rešerše z tisku

První příklad se bude týkat nekvalitních zákonů, kterým musí policie denně při své činnosti čelit. Uvidíme, že z policistů si někteří občané příliš hlavu nedělají, existují přece způsoby jak obejít zákon tak, aby na ně policie nemohla.

Řidiči našli fintu, jak uniknout trestu. Nesouhlasí s pokutou

„Čeští řidiči našli způsob, jak se vyhnout trestu za přestupky. Jednoduše policistům řeknou, že s pokutou nesouhlasí. Ti pak jejich věc postoupí na radnici, která bývá podobnými záležitostmi zavalena a přestupek často skončí mezi promlčenými. "Evidujeme desítky procent řidičů, kteří s pokutou nesouhlasí. Ten počet je stále vyšší," řekl LN náměstek ředitele pražské městské policie Ludvík Klema. Nelze to však paušalizovat na všechny dopravní přestupky. Například za špatné parkování hřišníci nemají problém zaplatit. Cukají se jen, když mají přijít o body. Viníkem tohoto stavu je letitý problém, "nejsou lidi". Nedostatek personálu otevírá cestu pro řidiče, kteří se snaží trestu uniknout. Problémem jsou však i sankce, které přicházejí pozdě. Výchovný efekt je pak nulový," upozorňuje dopravní odborník Hořín. Ludvík Klema považuje bodový systém za špatný. Jeho lidé by prý přivítali, kdyby se připsal bodů nevztahoval na tak široké spektrum přestupků. Hořín přidává, že chybí i celostátní registr, systému neprospívá rozdrobenost do celé země. "Kdybychom měli hlavní úřadovnu, která by zpracovávala jen body, ulehčilo by se radnicím, které by se mohly soustředit jen na menší přestupky."²⁴“

Druhý příklad dokládá problém, spočívající v chování policistů a nedůvěře občanů (konkrétně v tomto případě žen) v činnost policie.

Většinu znásilnění ženy vůbec nenahlásí, bojí se výsledků

„V Česku je oficiálně nahlášeno v průměru jedno až dvě znásilnění denně. Podle občanského sdružení Persefona se ale policie takto dozví jen zhruba o osmi případech znásilnění ze sta. Důvodem nízké míry ohlašování tohoto trestného činu je přitom mimo jiné i nedůvěra obětí v práci policie, necitlivý přístup při vyšetřování, stejně jako stud nebo strach z tzv. druhotné viktimizace, tedy např. odsudků, že si za znásilnění může napadená žena sama."²⁵“

Další úryvek z článku vypovídá o rostoucím vlivu extremistů, proti němuž je třeba bojovat. Policisté však nemají proti extremistům patřičná práva k zásahu nebo naráží na špatnou komunikaci a spolupráci.

Stíhání výtržníků z bitvy o Janov skončilo, policie nesehnala důkazy

„Většina z dvanácti extremistů obviněných za výtržnosti při listopadovém pochodu na litvínovské sídliště Janov zřejmě unikne vážnějšímu trestu. Policie totiž nesebrala dost důkazů a žalobkyně musela zrušit jejich stíhání. Bitku s policisty tak bude řešit jen místní úředník jako přestupek. Z informací iDNES.cz vyplývá, že vyšetřovateli pokusu o pogrom litvínovských Romů dělalo největší problém shromáždit svědectví zasahujících těžkooděnců. Na akci se podílely stovky policistů z celé republiky. "Oni se mu rozprchli a nespolupracovali na identifikaci obviněných," řekl zdroj informovaný o vyšetřování."²⁶“

²⁴ Idnes. [Citováno dne 25.11.2009] Dostupný z <http://zpravy.idnes.cz/ridici-nasli-fintu-jak-uniknout-trestu-nesouhlasi-s-pokutou-p5m-/krimi.asp?c=A090907_101552_domaci_pei>

²⁵ Novinky. [Citováno dne 25.11.2009] Dostupný z <<http://www.novinky.cz/krimi/184995-vetsinu-znasilneni-zeny-vubec-nenahlasí-bojí-se-vyslechu.html>>

²⁶ Idnes. [Citováno dne 25.11.2009] Dostupný z <http://zpravy.idnes.cz/stihani-vytrzniku-z-bitvy-o-janov-skoncilo-policie-nesehnala-dukazy-1je-/krimi.asp?c=A090109_152252_krimi_pei>

Zde příklad toho, jak policie šetří na nesprávných místech a prohlubuje nespokojenost příslušníků policie, která může vést k dalšímu odchodu policistů do civilu.

Auta stojí na parkovišti, zmizely živé květiny. Policie chce ušetřit

„Měla to být rutinní cesta pro důkazy na benzinku za městem. Jenže policista, který záznam z bezpečnostní kamery potřeboval pro vyšetřování, nesměl jet služebním autem. A tak šel na benzinku pěšky. Letos dostala policie na zajištění provozu o miliardu korun méně, a proto šetří. Navíc je ekonomická krize."Cesta mi zabrala 53 minut. "Do kanceláře jsem se dostal za dvě hodiny. Ale ušetřil jsem asi litr benzínu," doplňuje. Policista se nepodepsal. V anonymitě chtějí zůstat i další jeho kolegové, s nimiž MF DNES hovořila. "Sice máme nová auta se silnějšími motory, ale stojí na parkovišti. Moc žerou," říká jiný policista. Uvést jméno? To znamená problémy, vysvětluje, proč zůstává v utajení.²⁷“

²⁷Idnes. [Citováno dne 25.11.2009] Dostupný z <http://zpravy.idnes.cz/auta-stoji-na-parkovisti-zmizely-zive-kvetiny-policie-chce-usetrit-11o-/domaci.asp?c=A090516_092550_domaci_ban>

7. Reforma Policie ČR

Reforma byla poprvé předložena veřejnosti v roce 2007. Byla vytvořena na základě analýzy policejní činnosti, která proběhla o rok dříve. Zásadním stimulem pro skutečné odstartování reformy se stal zákon č. 273/2008 Sb. o Policii České republiky a zákon č. 274/2008 Sb., tzv. „změnový“. Tyto zákony nabyly, jak již bylo řečeno dříve, účinnosti dne 1. 1. 2009. Od tohoto data začala Policie ČR uskutečňovat reformu v praxi.

Hlavními cíly reformy je urychlit úřednické postupy jejich zjednodušením, zredukovat množství vedoucích pracovníků vyskytujících se v kancelářích a zvětšit počet policistů vykonávajících svou službu v terénu, sdílení odpovědnosti za bezpečnost s územní samosprávou, státní správou, neziskovými organizacemi, občany a dalšími subjekty, protože policie není jediná, která plní úkoly na poli bezpečnosti. Policie lednem 2009 nabývá nových oprávnění, například při boji s terorismem a při pátrání po pohřešovaných osobách. Naopak se zbavuje nepolicejních povinností.²⁸

Neméně důležitým krokem jsou opatření v oblasti vzdělávání a informačních technologií. Vzdělání je klíčem k profesionalitě. Prvenství si v oblasti vzdělávání uchovává tzv. manažerské vzdělávání. V následujících 6 letech má dojít k proškolení zhruba 4 900 manažerů základní, střední i vrcholové úrovně, které bude pokračovat další soustavou vzdělávání. Příslušníci policie si také velmi cení jazykových kurzů zajištěných reformou. V oblasti informačních technologií se usiluje o jejich modernizaci a to o elektronizaci trestního řízení, kde je potřeba sjednotit asi 50 informačních systémů do jedné báze, kterou budou moci sdílet policisté navzájem i s ostatními orgány. Elektronizace práce policie přinese konec ztráty času věčným papírováním, které znamenalo předávání spisů státním zastupitelstvím a dalším orgánům. Díky tomu bude činnost policie přehlednější, jednodušší a efektivnější. Umožní zlepšit komunikaci uvnitř policie, i s ostatními složkami Integrovaného záchranného systému či zahraničními subjekty, se kterými bude policie moci komunikovat online v reálném čase.

Téměř rok po odstartování reformy se podařilo snížit celkový počet řídicích míst o 1228, přičemž došlo ke změně celkových poměrů mezi řídicími a řízenými pracovníky ze 1:8 na 1:11. V rámci úsporných opatření došlo k redukci služebních a pracovních míst v celé policii o 783. Byly vytvořeny webové stránky Policie ČR pro větší přehlednost a průhlednost činnosti policie i informovanost veřejnosti. Byla započata obměna zastaralého a dosluhujícího vozového parku Policie ČR. Cílem je do roku 2011 modernizovat zastaralý vozový park policie za investice dosahující výše 1,4 mld. Kč. Za ně má být nakoupeno celkem 3 800 vozidel.²⁹

Dle ministerstva vnitra se České republice podařilo uskutečnit extrémně výhodný obchod v podobě nákupu vozidel Škoda Octavia za cenu Fabie. Otázkou zůstává, zdali byla koupě opravdu tak výhodná. Dle nabytých informací nebyla. Údajně ministerstvo sice mohutně investovalo do nákupu Octavií, avšak počítalo se spotřebou Fabií, což se negativně promítne do financování provozních nákladů, jelikož spotřeba Octavie je v průměru 10l/100km, zatímco Fabie pouze 6l/100km. Za dobrý krok považují pořízení vozů dálničních speciálů Volkswagen Passat s radary, které úspěšně bojují s piráty silnic.

²⁸ Ministerstvo vnitra, Reforma Policie ČR. Služba v nových podmínkách, [Citováno dne 17.11.2009] Dostupný z <http://www.policie.cz/clanek/reforma-policie-cr-sluzba-v-novych-podminkach-191470.aspx> s. 7, 9, 10

²⁹ Ministerstvo vnitra, Reforma Policie ČR. Služba v nových podmínkách, [Citováno dne 17.11.2009] Dostupný z <http://www.policie.cz/clanek/reforma-policie-cr-sluzba-v-novych-podminkach-191470.aspx> s. 14,15,16, 19

8. Faktory efektivity

Obecně je známo, že veřejný sektor má sklon k neefektivnosti. Nepůsobí zde totiž kritérium zisku, jak je tomu v sektoru tržním, ale kritérium užítku, jež je obtížné, ne-li nemožné změřit. Statky a služby poskytované veřejným sektorem jsou sice nakoupeny za tržní cenu, ale obvykle poskytovány za cenu nižší. Mezi faktory efektivity, které si v rámci policie vymežíme, patří věda a technika, struktura veškerých činností, dělba práce, kvalifikace pracovníků, politické uspořádání společnosti a s tím související působení veřejné volby a veřejné kontroly při rozhodování o struktuře a financování veřejného sektoru.³⁰

Věda a technika. Policie ČR využívá v rámci reformy pro efektivní výkon své funkce poznatků z managementu. Jak již bylo řečeno, počítá v následujících šesti letech s proškolením zhruba 4900 manažerů, kteří budou schopni profesionálně vykonávat řídicí funkce. Kromě poznatků z vědních oborů využívá poznatky z oborů technických, které jsou zásadní pro moderní výbavu policie a každého policisty, ať už jde o zbraň, neprůstřelné vesty, policejní vozidla, vyšetřovací prostředky či jiné.

Struktura činností policie. V rámci reformy dochází k vytvoření moderní organizační struktury policie. Redukuje se počet řídicích funkcí a funkcí vykonávaných v kancelářích na opravdu potřebné a zvyšuje se množství příslušníků policie v terénu tak, aby byli policisté přítomni tam, kde je jejich potřeba.

Uplatnění dělby práce. Od září 2008 došlo ke změnám týkajících se služby kriminální policie a vyšetřování. Nově byly vytvořeny 3 pilíře trestního řízení, které zastřešuje náměstek policejního prezidenta pro službu kriminální policie a vyšetřování.

1. pilíř tvoří: Útvar pro odhalování organizovaného zločinu SKPV (služba kriminální policie a vyšetřování), Útvar odhalování korupce a finanční kriminality, Národní protidrogová centrála SKPV, Úřad služby kriminální policie a vyšetřování Policejního prezidia České republiky. Součástí je Interpol, Europol a SIRENE.

2. pilíř je tvořen Útvarem zvláštních činností SKPV, Útvarem speciálních činností SKPV a Kriminalistickým ústavem Praha.

3. pilíř představuje Útvar rychlého nasazení Policie České republiky. Dříve byly tyto útvary různě rozmístěny a nedostatečně spolu komunikovaly, i přestože mnohdy pracovaly na stejném případu. Díky této struktuře bylo vytvořeno jednotné vedení kriminální policie a vyšetřování, jež koordinuje činnost jednotlivých orgánů, což zefektivnilo komunikaci, spolupráci, výměnu potřebných informací a tím pádem urychlilo trestní řízení.³¹

Kvalifikace pracovníků. Díky investicím do manažerského či jazykového vzdělávání, novému přístupu k vymezení příslušníka a zaměstnance policie, můžeme v budoucnu očekávat pokrok.

Politické uspořádání společnosti a s tím související působení veřejné volby a veřejné kontroly při rozhodování o struktuře a financování veřejného sektoru. V rámci demokratického uspořádání společnosti je uplatňována veřejná kontrola v činnosti policie. Každý občan může podat stížnost na chování policisty, zaměstnance policie či útvaru policisty. Financování spadá do působnosti Ministerstva vnitra.

³⁰ Rejzler J., *Ekonomika veřejného sektoru-Distanční studijní opora*, Brno 2005, ISBN 80-210-3505-6, s. 19

³¹ Ministerstvo vnitra, *Reforma Policie ČR. Služba v nových podmínkách*, [Citováno dne 22.11.2009] Dostupný z <<http://www.policie.cz/clanek/reforma-policie-cr-sluzba-v-novych-podminkach-191470.aspx>> s. 14

9. Financování

Jak již bylo řečeno dříve, Policie ČR, jakožto ozbrojená složka je podřízena Ministerstvu vnitra České republiky. Jedná se o orgán státní správy, tudíž je financován z kapitoly Ministerstva vnitra. Za rok 2008 jsou vyčísleny výdaje Policie ČR na 35,1 miliard Kč, o rok později na 34,7 miliard Kč. Údaje o výdajích Ministerstva vnitra jsou přiloženy na konci seminární práce v Příloze č. 2 a 3.

Zásadní změnu ve financování znamenalo vytvoření krajských ředitelství policie jakožto organizačních složek státu. Tato ředitelství jsou nově samostatnými účetními jednotkami, což znamená, že disponují větší schopností využívat finanční prostředky na vlastní odpovědnost a mohou je směřovat tam, kde budou z jejich pohledu využity nejužitečněji. O fungování v praxi a problému hospodaření jsem mluvila výše.

Důležitou úlohu ve financování Policie ČR hraje EU, která umožňuje čerpat finanční prostředky na některé policejní projekty. Za tímto účelem byla vytvořena Kancelář projektů a evropských fondů, jejímž posláním je celková koordinace spolupráce s EU v této oblasti a posouzení možnosti a podmínek pro čerpání dotací z EU. Policie může takto získat zpět až 85% celkových nákladů. Touto cestou se předpokládá uhrazení řádově stovek milionů korun na moderní informační a komunikační technologie, hrazení projektu P1000, který funguje již od roku 2006 a je zaměřen zejména na modernizaci policejních služeben, vzdělávací programy, či zavádění nových technologií v oblasti ITC – výše nákladů se odhaduje na 3,6 miliard Kč.³²

Co se týká financování konkrétních projektů, tak kurzy jazykového a manažerského vzdělávání budou hrazeny z prostředků Ministerstva vnitra a EU v předpokládané celkové výši 162 milionů Kč. Náklady na vybudování nových šesti krajských ředitelství jsou vyčísleny na 1,2 miliard Kč a mají být z velké části pokryty z finančních prostředků získaných odprodejem nepotřebného majetku policie v odhadované výši 190 milionů Kč.³³

³² Ministerstvo vnitra, Reforma Policie ČR. Služba v nových podmínkách, [Citováno dne 17.11.2009] Dostupný z <<http://www.policie.cz/clanek/reforma-policie-cr-sluzba-v-novych-podminkach-191470.aspx>> s. 17

³³ Ministerstvo vnitra, Reforma Policie ČR. Služba v nových podmínkách, [Citováno dne 17.11.2009] Dostupný z <<http://www.policie.cz/clanek/reforma-policie-cr-sluzba-v-novych-podminkach-191470.aspx>> s. 12

10. Kontrola Policie ČR

Zákon stanovuje tzv. veřejnou kontrolu policie. Jakákoli osoba může upozornit na nedostatky v jednání policie, jakožto zaměstnance policie, policisty nebo samotného policejního útvaru či poukázat na fakt, že se daný subjekt dopustil jednání, které splňuje znaky trestného činu, správního deliktu nebo kázeňského přestupku. Takováto upozornění mohou být předána v písemné či ústní formě policistovi i zaměstnanci policie. Je třeba zmínit, že policie má povinnost do 30 dnů ode dne přijetí upozornění vyrozumět stěžovatele o přijatých opatřeních pouze v případě, že osoba požádá o předmětné vyrozumění.

Nedostatky nejsou zákonem nijak definovány, proto záleží na subjektivním hledisku stěžovatele. Je však třeba při podávání stížnosti vycházet ze zákonem stanoveného poslání policie, kterým je ochrana bezpečnosti osob a majetku, veřejného pořádku, předcházení trestné činnosti a plnění další úkolů dle trestního řádu a jiných relevantních zákonů.

Policisté a zaměstnanci policie jsou povinni dodržovat služební kázeň, pravidla zdvořilosti a důstojnosti. Jsou zavázáni zdržet se jakéhokoli jednání, které by mohlo vést ke střetu zájmu služby s osobními zájmy nebo dokonce zneužívat informace nabyté výkonem služby ve prospěch vlastní či jiných osob, nepřijímat dary a jiné výhody. Policista musí být nestranný při výkonu své služby, neovlivněný politickým či náboženským smýšlením. Pokud je policista pravomocně odsouzen, musí s ním být ukončen služební poměr. Můžeme říci, že veřejná kontrola působí preventivně i represivně a napomáhá k bezporuchové činnosti policie.³⁴

Pro boj s trestnou činností policistů a zaměstnanců policie je zřízen orgán Ministerstva vnitra zvaný Inspekce policie. Vychází ze skutečnosti, že trestný čin spáchaný policistou, jakožto pachatelem profesionálem, dokáže díky svým policejním znalostem odhalit a vyšetřit právě jen policista, který však v tomto případě nepatří do policejního útvaru. V čele inspekce stojí ředitel, kterého jmenuje i odvolává vláda. Té je také z výkonu své funkce odpovědný. Dle zákona 273/2008 Sb. svou funkci v inspekci vykonávají inspektoři (policisté povolání k plnění úkolů v ministerstvu) a zaměstnanci inspekce (zaměstnanci zařazení v inspekci). Inspekce je oprávněna požadovat od útvaru policie, policisty či zaměstnance policie potřebné údaje a podklady, které souvisí s plněním některého úkolu inspekce. Při výkonu své působnosti má postavení policie.

Inspekce kromě prověřování, zda nebyl policisty či zaměstnanci policie spáchán trestný čin, provádí zkoušku odolnosti vůči protiprávnímu jednání, tzv. zkoušku spolehlivosti. „*Zkouška spolehlivosti spočívá v navození zdání situace, kterou je zkoušená osoba povinna řešit.*“³⁵ Tzn. zejména v navození zdání protiprávního jednání, proti jehož pachateli je povinen policista či zaměstnanec policie za zákona zasáhnout, anebo jiné situace, kterou je zkoušená osoba taktéž povinna řešit. Průběh celé zkoušky je zdokumentován obrazovým i zvukovým záznamem a je o něm sepsán úřední záznam. Výsledek zkoušky je zakládán do osobního spisu zkoušené osoby a může být podnětem pro zahájení trestního či disciplinárního řízení s daným subjektem.³⁶

³⁴ P., Horzinková E., Hromádka M., Rajman J. Nové policejní právo. Právní předpisy s komentářem, Praha 2009, ISBN 978-80-7201-743-0, s. 193-195

³⁵ P., Horzinková E., Hromádka M., Rajman J. Nové policejní právo. Právní předpisy s komentářem, Praha 2009, ISBN 978-80-7201-743-0, s. 204

³⁶ P., Horzinková E., Hromádka M., Rajman J. Nové policejní právo. Právní předpisy s komentářem, Praha 2009, ISBN 978-80-7201-743-0, s. 203-205

11. Provázanost na EU

Mezi priority Evropské unie patří zajištění bezpečnosti svých občanů. EU se snaží předcházet trestným činům páchaných drogovými dealery, obchodníky s lidmi, teroristy nebo osobami zpronevěřujícími peníze. Tato spolupráce se realizuje vnitrostátními policejními subjekty zejména v rámci Europolu.

V České republice je pro policejní spolupráci s mezinárodními subjekty zřízen orgán Policejního prezidia zvaný Odbor mezinárodní policejní spolupráce, který má na starost koordinovat mezinárodní spolupráci Policie ČR se zahraničními subjekty. Je přímo podřízen náměstkovi policejního prezidenta. V rámci EU se angažuje v začleňování policie do mezinárodní spolupráce prostřednictvím Europolu a Národní centrály SIRENE, jež si blíže přiblížíme. Je partnerem v trestních věcech ve smyslu Evropských úmluv.

11.1. Národní centrála SIRENE

Tím, že došlo ke zrušení fyzických bariér na vnitřních hranicích států Schengenského prostoru, převzaly odpovědnost za bezpečnost celého prostoru společně všechny členské státy. K tomu bylo potřeba vytvořit efektivní systém vzájemné spolupráce, prostřednictvím něhož by byli jednotlivé státy schopny komunikovat a vyměňovat si informace potřebné k zajištění bezpečnosti. K tomuto účelu vznikly v jednotlivých státech centrály SIRENE, které zajišťují výměnu kriminálních informací a jsou ústředními body pro přeshraniční sledování, pronásledování a Evropský zatýkácí rozkaz³⁷. Zkoumání se uskutečňuje díky Schengenskému informačnímu systému (SIS), který je evropskou pátrací databází a slouží k pátrání po osobách (hledaných, pohřešovaných, nežádoucích) a věcech (bankovky, zbraně, vozidla a další). Do systému přispívají všechny členské státy a tyto záznamy jsou přístupné příslušníkům bezpečnostních složek ostatních států. SIRENE umožňuje efektivní pátrání po osobách a věcech v celém schengenském prostoru bez omezení.

11.2. Europol

Každý členský stát EU je povinen v rámci Europolu zřídit svou národní jednotku, která je pojítkem mezi Europolem a orgány členských států a poskytuje mu potřebné informace, poznatky a analýzy. Nejdůležitější funkcí Europolu je podporovat probíhající vyšetřování organizované kriminality v členských státech. Prostřednictvím výměny dat, analýzy informací či zprostředkování technické pomoci bojuje s organizovaným zločinem.

Mimořádného významu se dostalo Europolu po teroristickém útoku z 11. září 2001, v důsledku něhož vznikl Akční plán boje proti terorismu. O rok později uzavřel Europol dohodu se Spojenými státy týkající se plné spolupráce včetně výměny osobních údajů. Europol spolupracuje i s Ruskem. Od roku 2003 je podepsána Smlouva o spolupráci.³⁸

³⁷ Evropský zatýkácí rozkaz je soudní rozhodnutí, které vydal některý členský stát proto, aby jiný členský stát zatkl a předal hledanou osobu za účelem trestního stíhání, výkonu trestu odnětí svobody nebo ochranného opatření

³⁸ Ministerstvo vnitra, Prezentace Policie ČR 2008, Odbor mezinárodní policejní spolupráce, [Citováno dne 23.11.2009] Dostupný z <<http://web.mvcr.cz/archiv2008/policie/prezentace/omps.html>>

12. Činnost policie ve vybraném státu EU

12.1. Dánsko

Na rozdíl od Policie České republiky spadá dánská policie do působnosti Ministerstva spravedlnosti. V čele policie tedy nestojí ministr vnitra, ale ministr spravedlnosti, který své pravomoci vykonává prostřednictvím národního komisaře a jednotlivých obvodových komisařů. Ti se nachází v čele policejních obvodů a pro výkon své funkce jsou jim nápomocni jeden až dva zástupci, policejní žalobci a jejich asistenti, kteří mají stejně jako komisaři právnické vzdělání. Komisaři přímo podléhají ministru spravedlnosti, co se týče polických opatření, ale jsou nezávislí ve věcech řízení a výkonu policejních povinností v rámci policejního obvodu.

Dánsko je územně rozčleněno na 12 policejních obvodů, přičemž v každém policejním obvodu se nachází hlavní policejní stanice. Ve velkých policejních obvodech se vedle hlavních policejních stanic nachází i stanice další, popřípadě zvláštní jednotky. Kromě komisařů stojí v čele jednotlivých policejních obvodů velitelé, jež mají policejní vzdělání. Administrativní personál mají na starost ředitelé oddělení.

Národní komisař je ustaven do čela kanceláře národního komisaře. Kancelář je tvořena těmito odděleními: oddělení rozpočtů a účetnictví, oddělení dohledu nad budovami, oddělení dat, oddělení dopravy, oddělení personálu a naboru zaměstnanců, policejní oddělení, cizinecké oddělení, policejní akademie a dánská bezpečnostní výzvědná služba. Některá oddělení mají jen provozní funkci nebo poskytují pomoc a zázemí policejním obvodům.³⁹

³⁹ Struktura policie ve vybraných státech EU- Parlament ČR. Kancelář Poslanecké sněmovny. Parlamentní institut. [Citováno dne 4.12.2009] Dostupný z <<http://www.psp.cz/cgi-bin/win/kps/pi/prace/pi-3-064.pdf>> s. 11, 12

Závěr

Efektivně fungující policie je nutnou podmínkou zajištění veřejného pořádku a bezpečného státu. Českou republiku však na cestě k efektivnosti čeká ještě dlouhá cesta. Ilustrovali jsme si problémy, se kterými se policie potýkala či stále potýká i reformu, která má za úkol zlepšit činnost policie a pomoci ji dosáhnout vytyčených cílů. Koncepce reformy se zdá být rozumnou. Po prostudování do mě vnesla naději, že policie je na dobré cestě fungovat tak, jak by optimálně měla. Pozitivním krokem reformy bylo jistě odstranění nepolicejních záležitostí, které zbavilo policii břemene řešit pro ně nesmyslné a nad rámecové úkony a umožnilo orientovat se na důležitější činnosti. Vize debyrokratizace, modernizace či lepší kvalifikace je sice značně pozitivní, ale do budoucna bude v praxi jistě znamenat mnoho kvalitně provedené práce.

Co se týče nového zákona o policii, je v něm sice nově vymezeno, jaká kritéria by měl příslušník policie splňovat, avšak v praxi je dodržování zákonem definované zdvořilosti, důstojnosti a cti obtížně vymahatelné. Přístup některých policistů a nabytí důvěry veřejnosti se nezmění ze dne na den a ani z roku na rok. K tomu, aby si lidé vážili činnosti policie, je třeba vybudovat kvalitní zákony, které není možné obcházet a odstranit korupční aféry, kterých jsme svědky. Policie je také negativně ovlivněna nedostatkem policistů v terénu. Mnoho odborníků odešlo kvůli nedosaženému stupni požadovaného vzdělání a mnoho příslušníků policie neustále odchází do civilu kvůli neshodám se svými nadřízenými a špatným podmínkám. Pokud se však bude reforma v praxi realizovat tak, jak ji ministerstvo vnitra ve své koncepci navrhlo, můžu konstatovat, že se blýská na lepší časy.

Seznam literatury

Mates P., Horzinková E., Hromádka M., Rajman J. Nové policejní právo. Právní předpisy s komentářem, Vydalo Linde Praha, a.s. v roce 2009, 338 stran, ISBN 978-80-7201-743-0

Rektořík J., Ekonomika veřejného sektoru-Distanční studijní opora, Brno 2005, 128 stran, ISBN 80-210-3505-6

Právní předpisy:

Zákon o Policii ČR 283/1991 Sb.

Zákon o služebním poměru příslušníků bezpečnostních sborů 361/2003 Sb.

Zákon o přestupcích 200/1990 Sb.

Zákon o provozu na pozemních komunikacích 361/2000 Sb.

Trestní zákon 140/1961 Sb.

Zákon o trestním řízení soudním 141/1961 Sb.

Články:

Etický kodex Policie ČR

Reforma Policie ČR. Služba v nových podmínkách

Reforma Policie ČR- brožura

Prezentace Policie ČR 2008, Odbor mezinárodní policejní spolupráce

Internetové zdroje:

www.policie.cz

www.mvcr.cz

<http://www.nwd-legal.com>

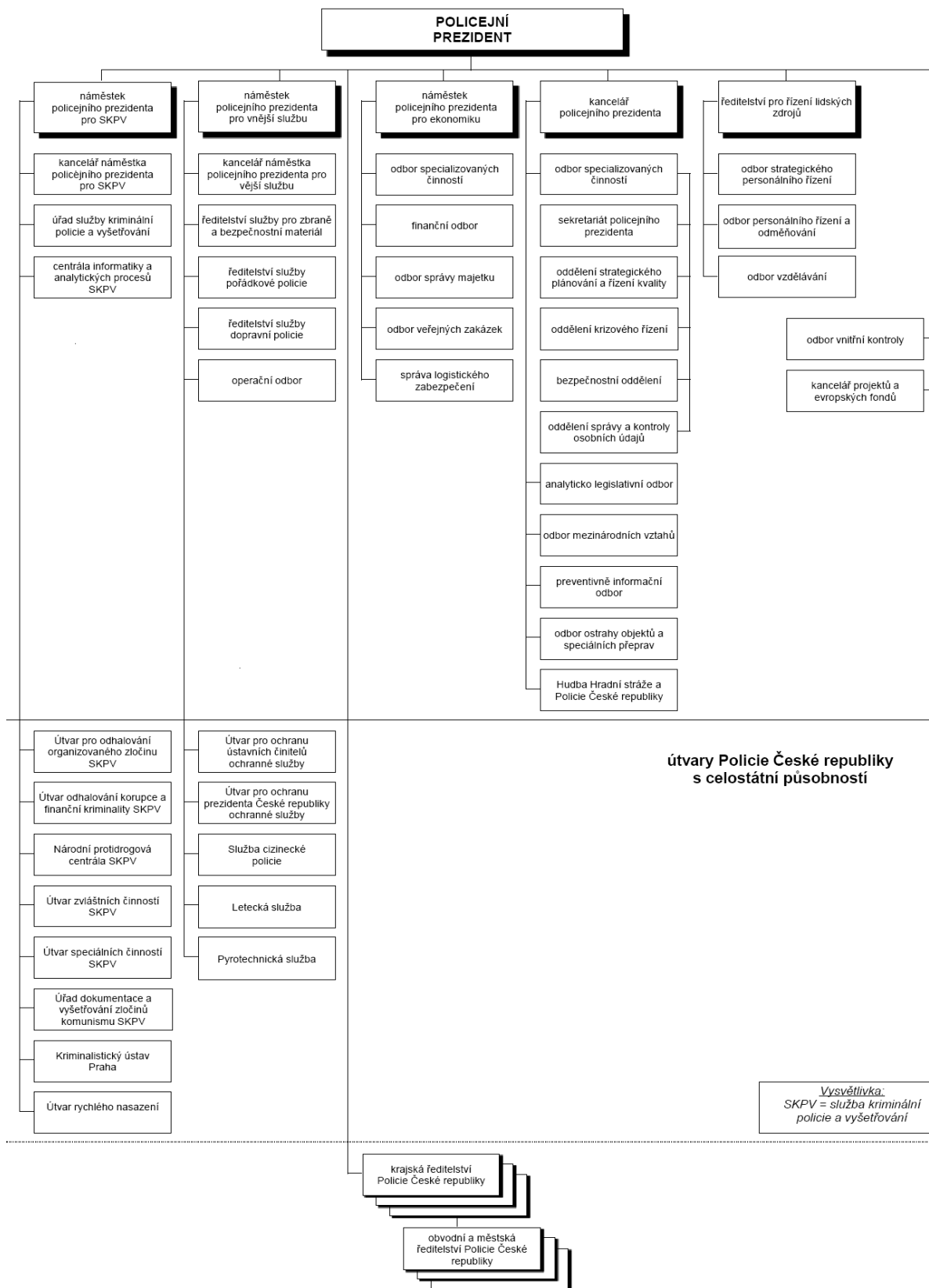
www.idnes.cz

www.novinky.cz

Seznam příloh

Příloha č. 1: Organizační schéma Policie České republiky

Organizační schéma Policie České republiky



Příloha č. 2: Zákon č. 475/2008 Sb. o státním rozpočtu České republiky na rok 2009

Ukazatele kapitoly 314 Ministerstvo vnitra

v tisících Kč	
Souhrnné ukazatele	
Příjmy celkem	10 977 408
Výdaje celkem	61 802 385
Specifické ukazatele - příjmy	
Daňové příjmy ⁵⁾	15 500
Příjmy z pojistného na sociální zabezpečení a příspěvku na státní politiku zaměstnanosti	6 998 190
v tom: pojistné na důchodové pojištění	6 220 613
pojistné na nemocenské pojištění a příspěvek na státní politiku zaměstnanosti	777 577
Nedaňové příjmy, kapitálové příjmy a přijaté transfery celkem	3 963 718
v tom: příjmy z rozpočtu Evropské unie bez SZP - programovací období 2004 až 2006 celkem	0
příjmy z rozpočtu Evropské unie bez SZP - programovací období 2007 až 2013 celkem	2 962 120
příjmy z prostředků finančních mechanismů	14 860
ostatní nedaňové příjmy, kapitálové příjmy a přijaté transfery celkem	986 738
Specifické ukazatele - výdaje	
Výdaje Policie ČR	34 715 676
Výdaje Hasičského záchranného sboru ČR	8 140 551
Výdaje ústředního orgánu	4 408 565
Výdaje resortního policejního školství a Muzea Policie ČR	1 134 586
Výdaje archivnictví	806 711
Výdaje Správy uprchlických zařízení Ministerstva vnitra	307 972
Výdaje Zdravotnického zařízení Ministerstva vnitra	240 821
Výdaje na sportovní reprezentaci	71 840
Výdaje na státní příspěvkové organizace	888 190
Výdaje spojené s výkonem předsednictví ČR v Radě Evropské unie	238 437
Výdaje na programy spolufinancované z rozpočtu EU	3 219 264
v tom: Integrovaný operační program	2 503 397
Operační program lidské zdroje a zaměstnanost	715 867
Dávky důchodového pojištění	4 121 039
Ostatní sociální dávky	3 508 733
Specifický výzkum na vysokých školách ⁴⁾	0
Mezinárodní spolupráce ve výzkumu a vývoji ⁴⁾	0
Zahraníční rozvojová spolupráce	33 228
Program sociální prevence a prevence kriminality	82 691
Zajištění přípravy na krizové situace podle zákona č. 240/2000 Sb.	373
Výdaje na programy spolufinancované z rozpočtu EU bez SZP - programovací období 2004 až 2006 celkem	0
v tom: ze státního rozpočtu	0
kryté příjmem z rozpočtu EU	0
Výdaje na programy spolufinancované z rozpočtu EU bez SZP - programovací období 2007 až 2013 celkem	3 642 395
v tom: ze státního rozpočtu	680 275
kryté příjmem z rozpočtu EU	2 962 120
Výdaje na společné projekty, které jsou zčásti financovány z prostředků finančních mechanismů celkem	19 578
v tom: ze státního rozpočtu	4 718
kryté příjmem z prostředků finančních mechanismů	14 860
Výdaje na programy vedené v ISPROFIN celkem	5 916 057

¹⁾ povinné pojistné na sociální zabezpečení a příspěvek na státní politiku zaměstnanosti a pojistné na veřejné zdravotní pojištění

²⁾ z rozpočtu EU a z prostředků finančních mechanismů

³⁾ výdaje na výzkum a vývoj podle § 6 odst. 1 zákona č. 130/2002 Sb.

⁴⁾ výdaje na výzkum a vývoj podle § 6 odst. 2 zákona č. 130/2002 Sb.

⁵⁾ bez příjmů z povinného pojistného na sociální zabezpečení a příspěvku na státní politiku zaměstnanosti

Zdroj: Ministerstvo financí, Zákon o státním rozpočtu ČR na rok 2009
http://www.mfcr.cz/cps/rde/xbcr/mfcr/475_2008_SR_P4_pdf.pdf

Příloha č. 3: Zákon č. 360/2007 Sb. o státním rozpočtu České republiky na rok 2008

Ukazatele kapitoly 314 Ministerstvo vnitra

		v tisících Kč
Souhrnné ukazatele		
	Příjmy celkem	9 672 334
	Výdaje celkem	58 165 469
Specifické ukazatele - příjmy		
	Příjmy z pojistného na sociální zabezpečení a příspěvku na státní politiku zaměstnanosti	7 426 681
	v tom: pojistné na důchodové pojištění	6 116 090
	pojistné na nemocenské pojištění a příspěvek na státní politiku zaměstnanosti	1 310 591
	Nedaňové příjmy, kapitálové příjmy a přijaté transfery celkem	2 245 653
	v tom: příjmy z rozpočtu Evropské unie bez SZP - programovací období 2004 až 2006 celkem	0
	příjmy z rozpočtu Evropské unie bez SZP - programovací období 2007 až 2013 celkem	1 113 337
	příjmy z prostředků ostatních zahraničních programů	27 356
	ostatní nedaňové příjmy, kapitálové příjmy a přijaté transfery celkem	1 104 960
Specifické ukazatele - výdaje		
	Výdaje Policie ČR	35 100 513
	Výdaje Hasičského záchranného sboru ČR	8 104 739
	Výdaje ústředního orgánu	4 948 215
	Výdaje resortního policejního školství a Muzea Policie ČR	1 020 075
	Výdaje archivnictví	812 376
	Výdaje Správy uprchlických zařízení MV	319 328
	Výdaje na státní příspěvkové organizace	865 704
	Výdaje spojené s výkonem předsednictví ČR v Radě Evropské unie	113 373
	Dávky důchodového pojištění	3 489 047
	Ostatní sociální dávky	3 321 724
	Výdaje na sportovní reprezentaci	70 375
Průřezové ukazatele		
	Platy zaměstnanců a ostatní platby za provedenou práci	26 821 193
	Důvinné pojištění placené zaměstnavatelem ¹⁾	9 212 723
	Výdaje na mezinárodní konference	2 318
	Konference o boji proti teroristickým útokům a trestným činům páchaným s použitím výbušnin	750
	Zahraníční rozvojová spolupráce	0
	Program sociální prevence a prevence kriminality	83 491
	Zajištění přípravy na krizové situace podle zákona č. 240/2000 Sb.	723
	Výdaje na programy spolufinancované z prostředků EU bez SZP - programovací období 2004 až 2006 celkem	0
	v tom: ze státního rozpočtu	0
	kryté příjmem z rozpočtu EU	0
	Výdaje na programy spolufinancované z prostředků EU bez SZP - programovací období 2007 až 2013 celkem	1 336 698
	v tom: ze státního rozpočtu	223 361
	kryté příjmem z rozpočtu EU	1 113 337
	Výdaje na společné projekty, které jsou zčásti financovány z prostředků ostatních zahraničních programů	32 184
	v tom: ze státního rozpočtu	4 828
	kryté příjmem z prostředků ostatních zahraničních programů	27 356

¹⁾ povinné pojištění na sociální zabezpečení a příspěvek na státní politiku zaměstnanosti a pojištění na veřejné zdravotní pojištění

²⁾ programy EU a ostatní zahraniční programy (např. EHP, Norsko)

³⁾ výdaje na výzkum a vývoj podle § 6 odst. 1 zákona č. 130/2002 Sb.

⁴⁾ výdaje na výzkum a vývoj podle § 6 odst. 2 zákona č. 130/2002 Sb.

Zdroj: Ministerstvo financí, Zákon o státním rozpočtu ČR na rok 2008
http://www.mfcr.cz/cps/rde/xbcr/mfcr/360_2007_SR_P4_pdf.pdf