

Mikroekonomie pro VS

Spotřebitelská volba a
utváření poptávky



Užitek

- udává míru uspokojení dané potřeby
- je přímo-úměrný naléhavosti potřeby
- je subjektivní
- kategorie užitku:
 - celkový užitek
 - mezní užitek

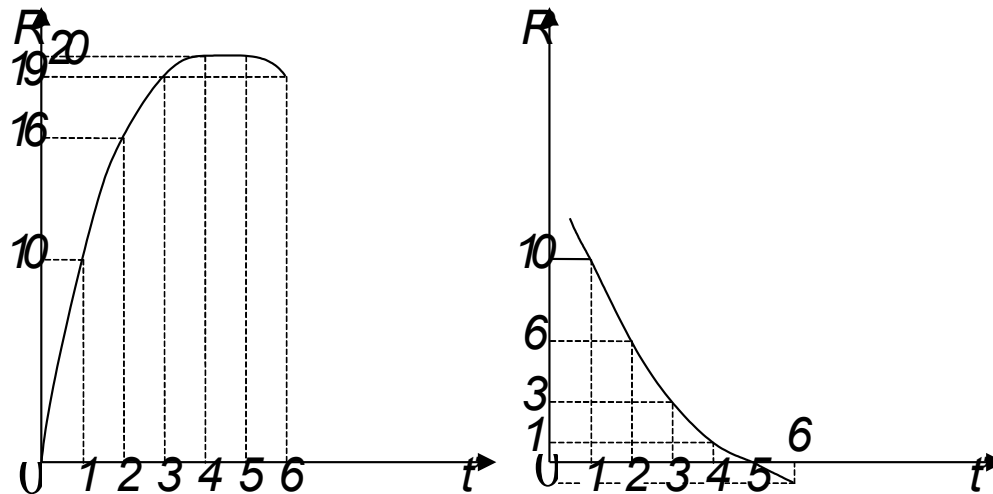
Kategorie užitku

- celkový užitek (TU)
 - celková úroveň uspokojení potřeby (užitek ze 3 sněžených rohlíků)
- mezní užitek (MU)
 - přírůstek celkového užitku s další spotřebovanou jednotkou (rozdíl mezi TU ze 2 sněžených rohlíků a 3 sněžených rohlíků)

Zákon klesajícího mezního užitku

- Celkový užitek je rostoucí, mezní užitek je klesající.
- S každou další spotřebovanou jednotkou téhož statku se celkový užitek zvětšuje, ale přírůstky jsou stále menší, tj. mezní užitek klesá.

Vztah celkového a mezního užitku



Způsoby měření užitku

- Kardinalistická verze
 - užitek lze přímo vyčíslit
 - příliš se nepoužívá
- Ordinalistická verze
 - užitek ze spotřeby jednoho statku nelze měřit, ale lze srovnávat užitky ze spotřeby různých statků

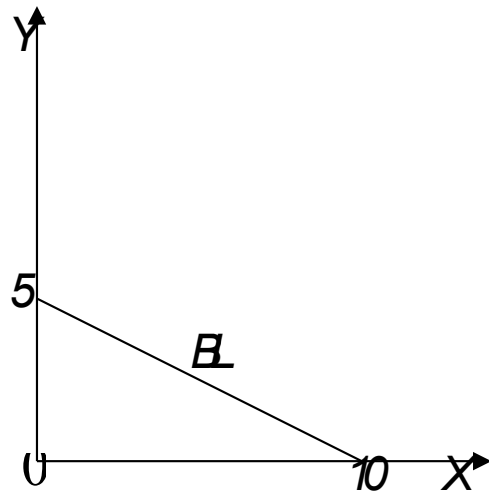
Rozpočtové omezení

- Definice: Rozpočtové omezení spotřebitele představuje množinu všech kombinací statků a služeb, které si spotřebitel může koupit při daném důchodu a tržních cenách zboží.
- Rozpočtové omezení se znázorňuje pomocí rozpočtové linie.

Důchod

- nominální důchod
 - to, co má spotřebitel k dispozici v penězích za nějaké období
- reálný důchod
 - statky a služby, které si může koupit
 - nominální důchod / tržní ceny nakupovaných statků

Rozpočtová linie



$$I = P_X X + P_Y Y$$

$$I = 100$$

$$P_X = 10$$

$$P_Y = 20$$

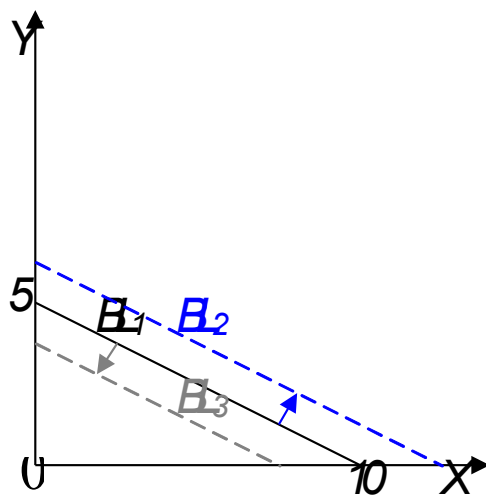
Relativní cena

- Relativní cena je cena jednoho statku v poměru k ceně jiného statku.
- 10 vek/ 5 chlebů \Rightarrow relativní cena chleba jsou dvě vecky, relativní cena vecky je $\frac{1}{2}$ chleba

Posuny rozpočtové linie

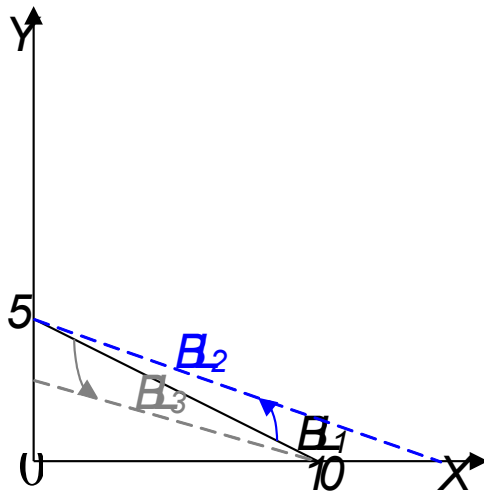
- 1) změna výše důchodů
- 2) změna ceny jednoho statku

Změna důchodu



Změna výše příjmů znamená rovnoběžný posun BL.

Změna ceny jednoho statku (změna relativních cen na BL)



Změna výše ceny jednoho statku
znamená změnu sklonu BL.

Indiferenční analýza

- pomocí ní se znázorňuje chování spotřebitele
- spotřebitel se chová tak, že si volí ke spotřebě takové statky a služby, které preferuje
- preference spotřebitele se znázorňují pomocí indiferenčních křivek

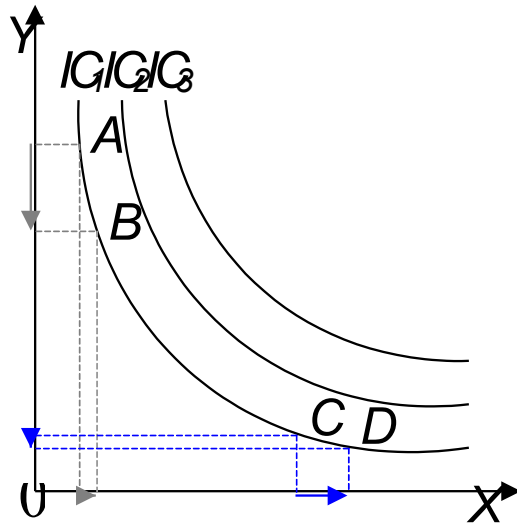
Indiferenční křivka

- zachycuje takové kombinace statků a služeb, které přináší spotřebiteli stejný užitek
- křivka lhostejnosti = spotřebiteli je jedno, kterou kombinaci statků a služeb zvolí

Sklon indiferenční křivky

- udává, v jakém poměru je spotřebitel ochoten substituovat jeden statek za druhý, aniž by se změnil jeho celkový užitek
- udává mezní míru substituce ve spotřebě MRS_C

Mezní míra substituce ve spotřebě

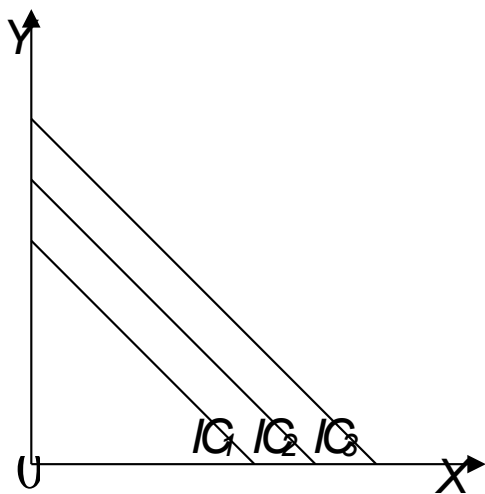


Relativní cena v rámci rozpočtového omezení je konstantní v každém bodě BL , MRS_C se v obvyklém tvaru IC mění.

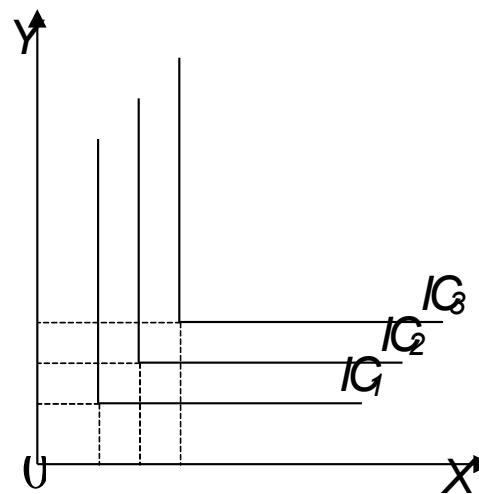
Vlastnosti IC

- *pozn: platí pro obvyklé IC, ale existují výjimky, kdy to neplatí*
- 1) spotřebitel preferuje větší množství před menším (axiom nenasycenosti)
- 2) IC jsou klesající
- 3) IC se neprotínají
- 4) IC jsou konvexní (axiom rozmanitosti)
- 5) u chování spotřebitele platí tranzitivita (axiom transitivity)

Extrémní případy IC



dokonalé substituty

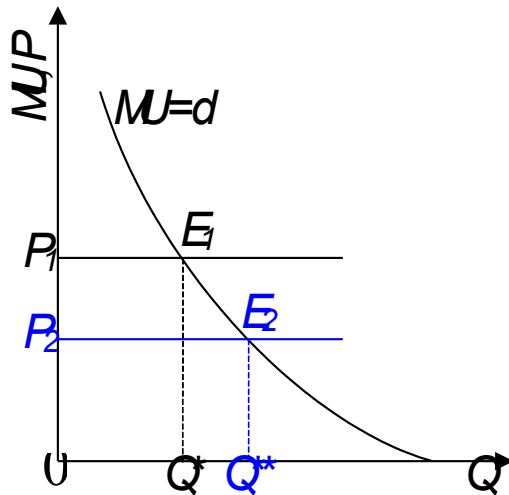


dokonalé komplementy

Utváření rovnováhy spotřebitele

- rovnováha = spotřebitel necítí potřebu měnit své chování
- rovnováha:
 - a) při spotřebě jednoho druhu statku
 - b) při spotřebě více druhů statků

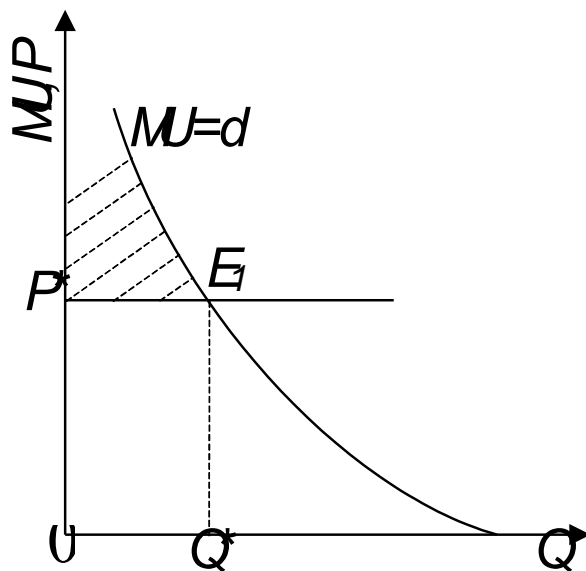
Rovnováha při spotřebě jednoho druhu statku



$$MU_x = P_x$$

Spotřebitel poměruje užitek ze spotřeby s obětí z práce.

Přebytek spotřebitele



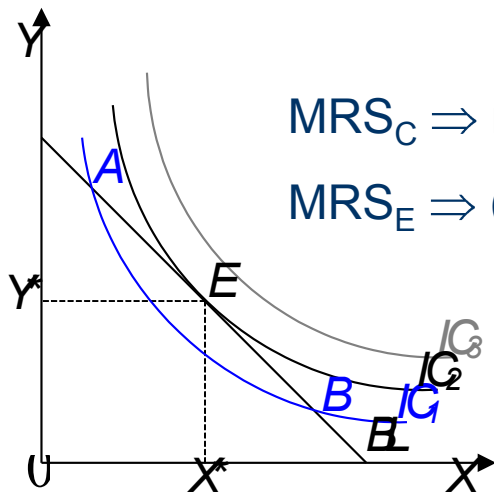
Rovnováha při spotřebě více druhů statků

$$MRS_C = MRS_E$$

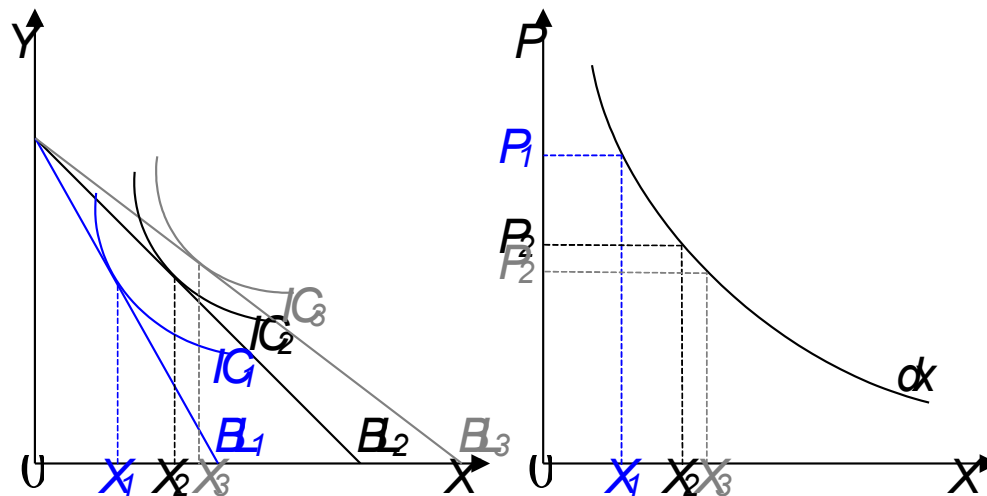
$$MU_X/MU_Y = P_X/P_Y$$

$MRS_C \Rightarrow$ mezní míra substituce ve spotřebě

$MRS_E \Rightarrow$ (relativní cena, mezní míra substituce ve směně)



Odvození individuální poptávky po statku X z indifferenční analýzy



Substituční, důchodový a celkový efekt

- Substituční efekt (SE) – při poklesu ceny jednoho ze statků, je tento statek upřednostňován, protože je relativně levnější.
- Důchodový efekt (IE) – při poklesu ceny jednoho ze statků si mohu pořídit více všech statků.
- Celkový efekt – $SE + IE$

Substituční, důchodový a celkový efekt

