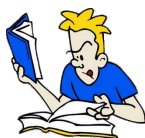


2. Vzájemná závislost a prospěch z obchodu

Co se dnes naučíte

- že dobrovolná směna prospívá oběma stranám
- význam absolutní a komparativní výhody
- pochopíte, jak komparativní výhoda vysvětluje prospěch ze směny
- naučíte se aplikovat teorii komparativní výhody v každodenním životě i v národní politice



Přednáška odpovídá kapitole 3.

mic-slide02

(2 / 30)

Experiment: dražba rybiček

Chci vyměnit konzervu rybiček za něco.
Co mi nabídnete?



mic-slide02

(3 / 30)

Kdo na směně získal?

Směna prospěla oběma stranám:

- mě – nemám rád rybičky; získal jsem, co mám rád
- kupci – získal to, co má raději než to, čeho se vzdal

V dobrovolné směně získávají obě strany – jinak by nesměňovaly.



mic-slide02

(4 / 30)

Kancelařskou sponku za dům?

„Jmenuji se Kyle MacDonald a provádím sérii výměn za větší nebo lepší věc až ke svému cíli, kterým je dům. Začal jsem jednou červenou kancelářskou sponkou 12. července 2005.“

(<http://oneredpaperclip.blogspot.com/>)



Kdo při směnování s Kylem vydělal?

mic-slide02

(5 / 30)

Kde se bere prospěch ze směny

Příčinou směny a její prospěšnosti je *různost*

- vybavení
- preferencí
- produkčních schopností ⇒ **dělba práce**

Každý se ve směně vzdá toho, co preferuje méně, a získá to, co preferuje více.



mic-slide02

(6 / 30)

Robinson Crusoe: autarkní ekonomika

Robinson vyrábí dva statky: ryby a chleba.

Denně pracuje 10 hodin.

	čas na výrobu jednotky		max. denní produkce	
	ryby	chleba	ryby	chleba
Robinson	1 h	1/4 h	10	40

Robinson může spotřebovat jen to, co sám vyrobí.

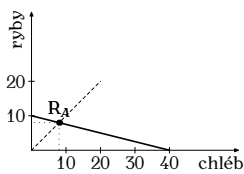
Náklady na výrobu ryb jsou 4 chleby.

Náklady na výrobu chleba je 1/4 ryby.

mic-slide02

(7 / 30)

Robinsonova hranice výrobních možností



Robinsonova hranice výrobních možností je i jeho hranicí spotřebních možností.

Předpokládejme, že pro Robinsona jsou chleba (x) a ryby (y) **dokonalé komplementy** v poměru 1:1. Pak bude jeho výroba i spotřeba

$$R_A: \quad x/4 + y = 10, \quad x = y \quad \Rightarrow \quad x = y = 8$$

mic-slide02

(8 / 30)

Robinson a Pátek: přínosy dělby práce

Na ostrov přibyl Pátek. I on pracuje denně 10 hodin a vyrábí a spotřebovává chleba a ryby.

	čas na výrobu jednotky		max. denní produkce	
	ryby	chleba	ryby	chleba
Robinson	1 h	1/4 h	10	40
Pátek	1/4 h	1 h	40	10

Robinsonovy a Pátkovy produkční schopnosti se liší.

mic-slide02

(9 / 30)

Měření produktivnosti: absolutní výhoda

Absolutní výhoda je schopnost vyrábět statek s použitím menšího objemu zdrojů než jiný výrobce.

	čas na výrobu jednotky		max. denní produkce	
	ryby	chleba	ryby	chleba
Robinson	1 h	1/4 h	10	40
Pátek	1/4 h	1 h	40	10

Pátek má absolutní výhodu v lovu ryb – k ulovení jedné ryby potřebuje jen 1/4 h zatímco Robinson 1 h.

Robinson má absolutní výhodu ve výrobě chleba – na výrobu bochníků potřebuje jen 1/4 h zatímco Pátek 1 h.

mic-slide02

(10 / 30)

Měření produktivnosti: komparativní výhoda

Komparativní výhoda je schopnost vyrábět statky s nižšími náklady příležitosti než jiný výrobce.

	max. denní produkce		náklady příležitosti	
	ryby	chleba	ryby	chleba
Robinson	10	40	4	1/4
Pátek	40	10	1/4	4

Robinson má komparativní výhodu ve výrobě chleba – když chce vyrobit jeden bochník chleba navíc, ztratí jen 1/4 ryby, zatímco Pátek by ztratil 4 ryby.

Pátek má komparativní výhodu v lovu ryb – když chce ulovit jednu rybu navíc, ztratí jen 1/4 bochníku chleba, zatímco Robinson by ztratil 4 bochníky.

mic-slide02

(11 / 30)

Absolutní a komparativní výhody: srovnání

	čas na výrobu	max. denní produkce		náklady příležitosti
	1 ryby	ryby	chleba	1 ryby
Robinson	1 h	10	40	4
Pátek	1/4 h	40	10	1/4

Absolutní výhody porovnávají objem zdrojů vynaložených na výrobu statku.

Komparativní výhody porovnávají náklady (ztracené) příležitosti na výrobu statku.

mic-slide02

(12 / 30)

Absolutní a komparativní výhody (pokrač.)

	čas na výrobu jednotky		náklady příležitosti	
	ryby	chleba	ryby	chleba
Robinson	1 h	1/4 h	4	1/4
Pátek	1/4 h	1 h	1/4	4

Jeden výrobce může mít *absolutní* výhodu ve výrobě všech statků.

Pokud má jeden výrobce *komparativní* výhodu ve výrobě jednoho statku, musí mít druhý komparativní výhodu ve výrobě druhého statku.

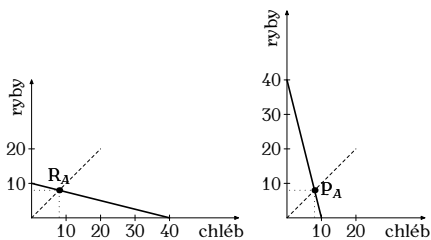
Je to proto, že pokud jsou náklady příležitosti statku X ve statku Y rovné Y/X , pak náklady příležitosti statku Y ve statku X jsou X/Y .

mic-slide02

(13 / 30)

Robinson a Pátek nespolupracují

Pokud nespolupracují, pak každý spotřebuje to, co sám vyrobí.



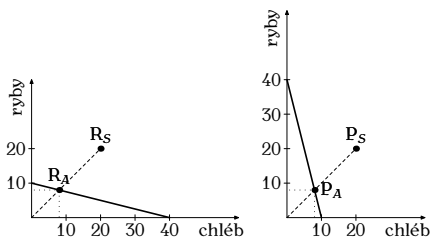
Pokud jsou chleba a ryby komplementy, každý spotřebuje 8 chlebu a 8 ryb.

mic-slide02

(14 / 30)

Robinson a Pátek začínají spolupracovat

Pokud by spolupracovali, mohli by si oba polepšit.

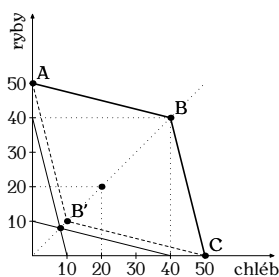


Každý by mohl např. spotřebovat 20 chlebu a 20 ryb.

mic-slide02

(15 / 30)

Magie společné hranice výrobních možností



Pokud oba vyrábí ryby (bod A) a chtějí nějaké chleby, kdo by je měl vyrobit?

Ten, kdo má *níže* náklady příležitosti! (Robinson)

Teprve až od bodu B by se měl do výroby chleba zapojit Pátek.

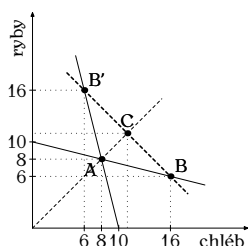
Společně mohou vyrobit 40 ryb a 40 chlebu (bod B).

Při dělení 1:1 získá každý 20 ryb a 20 chlebu.

mic-slide02

(16 / 30)

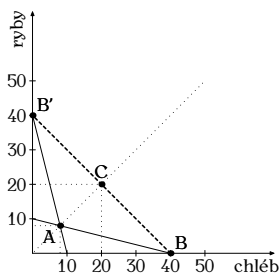
Když Robinson a Pátek směňují 1:1



Když Robinson a Pátek nespo-
lupracují, vyrábí i spotřebováva-
jí 8 chlebu a 8 ryb (bod A).
Když Robinson vyrobí víc chle-
ba (např. 16), získá 8 chlebu na-
víc a ztratí jen 2 ryby (bod B).
Když Pátek uloví víc ryb (např. 16),
získá 8 ryb navíc a ztratí jen 2
chleby (bod B').
Když Robinson vymění s pá-
tkem 5 chlebu za 5 ryb, mají ka-
ždý 11 chlebu a 11 ryb.

Směnou získali 3 ryby a 3 chleby „z ničeho“ každý.
mic-slide02 (17 / 30)

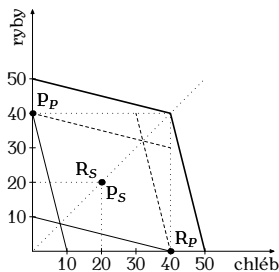
Když Robinson a Pátek směňují 1:1 (pokrač.)



Budou pokračovat, dokud
nevyčerpají veškerý prospěch
ze směny – do chvíle, kdy:
Robinson je plně specializo-
vaný – vyrábí 40 chlebu a
žádné ryby (bod B).
Pátek je plně specializova-
ný – vyrábí 40 chlebu a žád-
né ryby (bod B').
Pak si vymění 20 ryb za
20 chlebu (bod C).

Prospěch každého ze směny je 12 ryb a 12 chlebu!
mic-slide02 (18 / 30)

Za jaké ceny budou směňovat



Robinson peče chleba. Sám
by získal 1 rybu za 4 chleby.
Směňovat bude, když ho
1 ryba bude stát 4 chleby a
méně.
Pátek loví ryby. Sám by zís-
kal 1 chleba za 4 ryby.
Směňovat bude, když ho
1 chleba bude stát 4 ryby a
méně.
Dobrovolná směna nepro-
běhne, pokud na ní někdo
tratí.

⇒ Směnný poměr musí být mezi 1:4 a 4:1.
mic-slide02 (19 / 30)

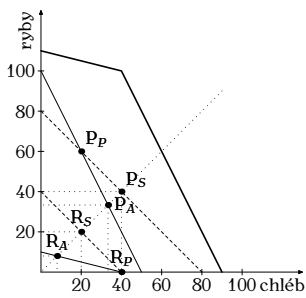
Pátek má absolutní výhodu v obou výrobách

	čas na výrobu		max. denní produkce		náklady příležitosti	
	ryby	chléb	ryby	chléb	ryby	chléb
Robinson	1 h	1/4 h	10	40	4	1/4
Pátek	1/10 h	1/5 h	100	50	1/2	2

Pátek má *absolutní* výhodu v produkci ryb i chleba.
Komparativní výhodu má však pouze ve výrobě ryb – ve vý-
robě chleba ji má Robinson!
Oboustranně prospěšná směna je tedy možná!

mic-slide02 (20 / 30)

Pátek má absolutní výhodu (pokrač.)

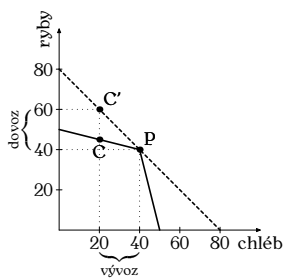


Bez směny vyrábí i spotřebojuje Robinson R_A , Pátek P_A .
 Pokud směňují v poměru 1:1, Robinson vyrobit R_P a spotřebojuje R_S . Pátek vyrobí P_P a spotřebojuje P_S .
 Méně produktivní Robinson je plně specializovaný, produktivnější Pátek ne.
 Směna prospěla oběma.

mic-slide02

(21 / 30)

Robinson, Pátek a mezinárodní obchod

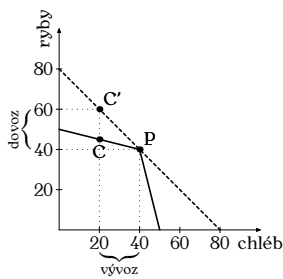


Robinson a Pátek vyrábí v bodě P.
 S lidožrouty obchodují v poměru 1:1 – posouvají se po úsečce procházející bodem P, která má sklon 1:1.
 Spotřebovávají např. v bodě C' – vyváží 20 chlebů a dováží 20 ryb.

mic-slide02

(22 / 30)

Robinson, Pátek a mezin. obchod (pokrač.)

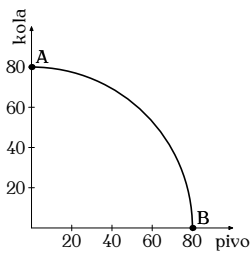


Pokud na mezinárodním obchodu vydělávají obě země, proč se mu někteří brání?
 Mezinárodní obchod mění domácí směnné relace za mezinárodní – na změně cen někteří domácí výrobci vydělají a jiní trátí.
 Spotřebitelé jako celek získávají – bod C' by byl bez mezinárodního obchodu nedostupný.

mic-slide02

(23 / 30)

„Klasický“ tvar hranice výrobních možností



„Klasická“ PPF je klesající konkávní.
 V bodě A všechny výrobní faktory vyrábí kola. Pokud chceme víc piva, musíme přesunout výrobní faktory z výroby kol do výroby piva.
 První se přesunou ty, které mají nejnižší náklady příležitosti = mají komparativní výhodu ve výrobě piva. Tím se ztratí za 1 pivo málo kol.

Až se vyčerpají, přesouvají se faktory s vyššími náklady příležitosti – za 1 pivo se ztrácí víc a víc kol – křivka je strmější.

mic-slide02

(24 / 30)

Shrnutí

Lidé (regiony, země, ...) se specializují na výrobu statků a služeb, v jejichž výrobě mají komparativní výhodu, tj. které dokážou vyrábět s nižšími náklady příležitosti než jejich obchodní partneři.

Ty směřují za statky, ve kterých nemají komparativní výhodu.

To umožňuje lépe využít vzácné výrobní faktory – jejich společná produkce je větší, než by byl součet jejich produkce, kdyby zůstali autarkní.

mic-slide02

(25 / 30)

Zdroje komparativních výhod

Na individuální úrovni:

- vrozený talent
- specializace
 - šetří čas na přecházení mezi činnostmi
 - šetří kapitál (výnosy z rozsahu)
 - zdokonalování se díky praxi a zkušenostem

Na úrovni celého hospodářství:

- přírodní bohatství
- složení obyvatelstva
- národní kultura
- jazyk



mic-slide02

(26 / 30)

Dnešní rozsah dělby práce

Dnešní rozsah dělby práce je neuvěřitelný.

Nikdo není schopen nic vyrobit bez spolupráce milionů lidí, kteří se fyzicky nikdy nepotkali, nemluvili spolu, nic o sobě neví a často se ani nemají rádi.

Nikdo na světě nedokáže vyrobit dřevěnou tužku.

Dělba práce neustále roste.

Globalizace = celosvětová integrace trhů, celosvětový růst dělby práce.



mic-slide02

(27 / 30)

Vzájemná závislost a potřeba koordinace

Jak roste dělba práce, roste vzájemná závislost lidí.

Je třeba zajistit, aby někdo vyráběl správná množství věcí a dočkal je správným lidem.

Kdo zajistí koordinaci výroby?

Nikdo – trh: neosobní síly nabídky a poptávky.



mic-slide02

(28 / 30)

Shrnutí základních myšlenek

Pokud mají dva lidé (národy) rozdílné náklady příležitosti, mohou pomocí směny zvýšit celkovou hodnotu statků, které mají k dispozici.

Pro každého člověka je nejlepší se specializovat na činnost s nejnižšími náklady příležitosti (= kde má komparativní výhodu).

Při rozšiřování produkce jakéhokoli statku bychom měli nejdříve využít zdroje s nejnižšími náklady příležitosti, a teprve po jejich vyčerpání zdroje s vyššími náklady příležitosti.



mic-slide02

(29 / 30)

Domácí úkol

Přečíst Mankiw, kapitoly 3.

Číst L. Read: „Já, tužka“.

(Doporučuji číst i Smith: „Bohatství národů“, kap. 1–3 a Radford: „The Economic Organization of a P.O.W. Camp“.)

Připravit se na seminář.



mic-slide02

(30 / 30)
