

6. Teorie spotřebitelské volby

Motivace

MP #1: „Lidé volí mezi alternativami.“

- pokud koupí víc jednoho statku, zbude jim méně na nákup jiného statku
- pokud víc pracují, vydělají vyšší důchod a mohou víc spotřebovávat, ale zbude jim méně volného času
- snížení úspor umožňuje víc spotřebovat nyní, ale sníží to budoucí spotřebu

Dnes blíže prozkoumáme, jak se domácnosti rozhodují, jak reagují na změnu cen a zvýšení svého důchodu a odvodíme jejich poptávku po spotřebních statcích a nabídce výrobních faktorů.



mic-slide06

(2 / 52)

Co se dnes naučíte

- jak rozpočtové omezení zobrazuje volby, které si může domácnost dovolit
- jak indifferenční křivky zobrazují preference domácnosti
- co určuje optimální volbu domácnosti
- jak domácnost reaguje na změnu svého důchodu a cen
- jak rozložit dopad změny ceny na důchodový a substituční efekt
- jak teorii spotřebitelské volby použít ke zkoumání chování domácností



Přednáška odpovídá kapitole 21.

mic-slide06

(3 / 52)

Rozpočtové omezení

Pepa rozděluje svůj důchod mezi dva statky: pivo a pizzu. Jak zobrazíme jeho možnost volby?

Spotřební koš je kombinace množství jednotlivých statků, které může domácnost spotřebovat.

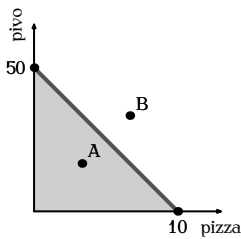
Rozpočtová množina je množina všech spotřebních košů, které jsou domácnosti k dispozici při daných cenách, jejím důchodu a ostatních omezeních.

Rozpočtová linie je horní část obalu rozpočtové množiny – na ní platí, že domácnost nemůže zvýšit svou spotřebu jednoho statku, aniž by snížila spotřebu jiného.

mic-slide06

(4 / 52)

Rozpočtové omezení graficky



Pepovo kapesné je 1 000 Kč měsíčně, cena pizzy je 100 Kč, cena piva je 20 Kč.

Pepa může koupit buď 10 koláčů pizzy měsíčně, nebo 50 piv měsíčně, jejich kombinaci či méně.

Rozpočtová množina je barevný trojúhelník.

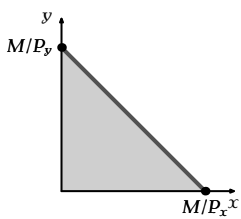
Rozpočtová linie je tlustá barevná úsečka.

Pepa může koupit jakýkoli spotřební koš *uvnitř* rozpočtové množiny (např. koš A). Koše *mimo* rozpočt. množinu (např. koš B) jsou pro něj nedostupné.

mic-slide06

(5 / 52)

Rozpočtové omezení graficky (obecně)



Důchod je M , cena statku X je P_x , cena statku Y je P_y .

Maximální spotřeba statku X (při nulovém nákupu statku Y) je M/P_x , maximální spotřeba statku Y (při nulovém nákupu statku X) je M/P_y .

Rozpočtová množina (barevný trojúhelník) má tvar

$$P_x \cdot x + P_y \cdot y \leq M, \quad x, y \geq 0.$$

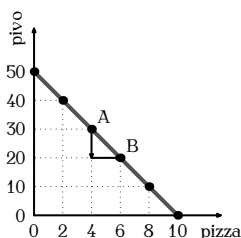
Rozpočtová linie (tlustá barevná úsečka) má tvar

$$P_x \cdot x + P_y \cdot y = M, \quad x, y \geq 0.$$

mic-slide06

(6 / 52)

Sklon rozpočtové linie



Při přesunu z bodu A do B Pepa ztratí 10 piv a získá 2 pizzy.

Sklon je -5 .

Sklon rozpočtové linie se rovná

- poměru, v jakém Pepa může na trhu směnit pivo za pizzu (5 piv za 1 pizzu)
- nákladům příležitosti na 1 pizzu v pivu (5 piv)
- relativní ceně pizzy

$$\text{Relativní cena pizzy} = \frac{\text{cena pizzy}}{\text{cena piva}} = \frac{100 \text{ Kč}}{20 \text{ Kč}} = 5 \text{ piv za pizzu.}$$

mic-slide06

(7 / 52)

Sklon rozpočtové linie obecně

Rozpočtová linie má tvar

$$y = \frac{M}{P_y} - \frac{P_x}{P_y} \cdot x, \quad x, y \geq 0.$$

Absolutní hodnota směrnice rozpočtové linie je P_x/P_y .

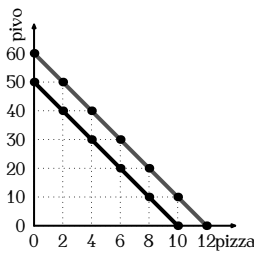
Absolutní hodnota směrnice rozpočtové linie se rovná

- poměru, v jakém spotřebitel může na trhu směňovat statek Y za statek X
- nákladům příležitosti na jednotku statku X ve statku Y
- relativní ceně statku X v jednotkách $Y = P_x/P_y$

mic-slide06

(8 / 52)

Vliv změny důchodu na rozpočtové omezení



Když Pepův důchod stoupne z 1 000 Kč na 1 200 Kč, může:

- zvýšit maximální spotřebu piva z 50 na 60
- zvýšit maximální spotřebu pizzy z 10 na 12
- nebo jejich kombinace

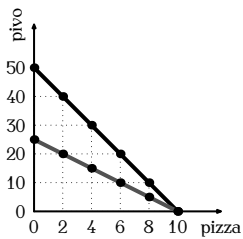
Rozpočtová linie se posouvá rovnoběžně vzhůru.

Sklon je stejný, protože se nezměnil poměr cen piva a pizzy.

mic-slide06

(9 / 52)

Vliv změny ceny na rozpočtové omezení



Když Pepův důchod zůstane 1 000 Kč, ale cena piva stoupne na 40 Kč, Pepa

- musí snížit svou maximální spotřebu piva z 50 na 25
- nemusí měnit svou maximální spotřebu pizzy
- musí změnit jejich kombinaci

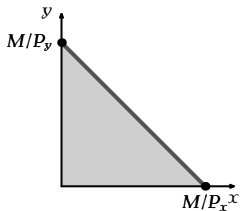
Zvýšení ceny jednoho statku otáčí rozpočtovou linii dovnitř.

Sklon linie klesl, protože relativní cena pizzy klesla na 2.5 piva.

mic-slide06

(10 / 52)

Rozpočtové omezení a vybilancovaná inflace



Když Pepův důchod i všechny ceny stoupnou o 20 %, rozpočtová množina se nemění.

Reálně má Pepa právě takový důchod jako dříve a ani relativní ceny se nezměnily.

Na vybilancovanou inflaci nemusí Pepa *reálně* reagovat.

mic-slide06

(11 / 52)

Preference: co spotřebitelé chtějí

Domácnosti se snaží dosáhnout maximálního užítku při daných omezeních.

Užitek je subjektivní pocit uspokojení, které jednotlivci získávají svou aktivitou, např. spotřebou.

Žádný člověk není schopen určit užitek, který mu plyne ze spotřeby nějakého spotřebního koše, je však schopen jednotlivé spotřební koše porovnat a uspořádat je od nejméně preferovaného k nejvíce preferovanému.

Preference jsou schéma, podle kterého spotřebitel seřadí všechny možné kombinace spotřebních košů podle pořadí, ve kterém jim dává přednost.

mic-slide06

(12 / 52)

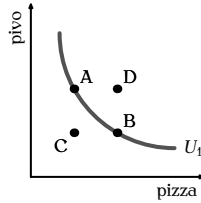
Indiferenční křivky: preference graficky

Indiferenční křivka je množina všech spotřebních košů, které jsou z hlediska spotřebitele stejně preferované, tj. které mu přinášejí stejný užitek.

Spotřebitel je lhostejný (indiferentní), který z košů na indiferenční křivce bude spotřebovávat.

Body A a B pro spotřebitele stejně dobré – leží na stejné indiferenční křivce.

Body C a D má spotřebitel rád jinak než A a B – leží mimo U_1 .



mic-slide06

(13 / 52)

Nutné vlastnosti racionálních preferencí

Preferenze racionálního člověka splňují vždy dvě vlastnosti:

Axiom úplnosti srovnání: spotřebitel dokáže porovnat každé dva spotřební koše A a B, tj. říci zda $A \geq B$ nebo $A \leq B$.

Axiom tranzitivity: pokud spotřebitel slabě preferuje koš A před košem B a koš B před košem C, pak slabě preferuje A před košem C, tj. $A \geq B \wedge B \geq C \Rightarrow A \geq C$.

Speciální případy, které vyplývají z axiomu tranzitivity:

- $A > B \wedge B > C \Rightarrow A > C$
- $A \approx B \wedge B \approx C \Rightarrow A \approx C$

mic-slide06

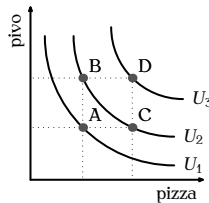
(14 / 52)

Důsledky axiomu úplnosti srovnání

- Spotřebitel dokáže porovnat každé dvě situace.
- Spotřebitel má nekonečně mnoho indiferenčních křivek – **indiferenční mapu**.

Indiferenční mapa:

Body B a C preferuje spotřebitel stejně; body A a D jinak.



mic-slide06

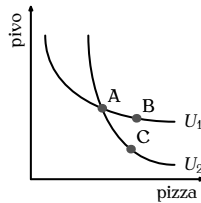
(15 / 52)

Důsledek tranzitivity: indif. křivky se nekříží

Pokud by se indiferenční křivky křížily, pak by:

- Body A a B byly stejně preferované (leží na stejné indif. křivce).
- Body A a C byly stejně preferované (leží na stejné indif. křivce).
- Body B a C byly stejně preferované (podle axiomu tranzitivity).
- Body B a C byly zároveň různě preferované (leží na různých indif. křivkách).

To je spor \Rightarrow indiferenční křivky se nemohou protínat.



mic-slide06

(16 / 52)

Obvyklé vlastnosti preferencí

Obvykle (ale ne vždy) splňují preference také další dvě vlastnosti:

Axiom nenasycenosti („více je líp“): *spotřebitel preferuje větší množství statku před menším.*

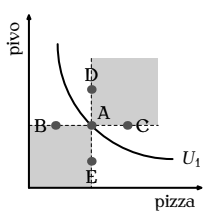
Axiom rozmanitosti („průměr je lepší než extrém“): *spotřebitel preferuje různorodější spotřebu.* Konvexní kombinace dvou spotřebních košů je preferována před každým z těchto košů, tj. leží na vyšší indifferenční křivce.

mic-slide06

(17 / 52)

Důsledek axiomu nenasycenosti: klesající křivky

Pokud platí axiom nenasycenosti pro oba statky, pak jsou indifferenční křivky klesající.



Pokud platí axiom nenasycenosti pro oba statky, pak:

body B i E jsou horší než bod A, stejně jako všechny body ve spodním obdélníku \Rightarrow nemohou ležet na stejné indif. křivce

body C i D jsou lepší než bod A, stejně jako všechny body v horním obdélníku \Rightarrow nemohou ležet na stejné indif. křivce

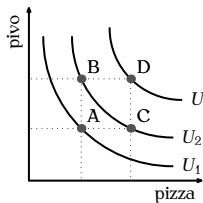
Indif. křivka musí být klesající – ležet mimo zbarvenou oblast.

mic-slide06

(18 / 52)

Důsledek axiomu nenasycenosti: vyšší je lepší

Pokud platí axiom nenasycenosti pro oba statky, pak jsou vyšší indifferenční křivky preferované před nižšími.



Koš B a C jsou stejně preferované (leží na stejné indif. křivce).

Koš B a C jsou více preferované než koš A (mají jednoho statku více) $\Rightarrow U_2 > U_1$.

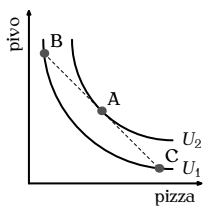
Koš B a C jsou méně preferované než koš D (mají jednoho statku méně) $\Rightarrow U_3 > U_2$.

mic-slide06

(19 / 52)

Důsl. nenasyc. a rozmanit.: klesající konvexní

Pokud platí axiomy nenasycenosti a rozmanitosti pro oba statky, pak jsou indifferenční křivky klesající a konvexní (prohnuté směrem k počátku os).



Indifferenční křivky jsou klesající (kvůli axiomu nenasycenosti).

Body extrémní spotřeby B a C jsou stejně dobré (leží na stejné indif. křivce).

Pokud platí axiom rozmanitosti, musí bod A (konvexní kombinace bodů B a C = leží na úsečce BC) být preferovanější – ležet na vyšší indif. křivce.

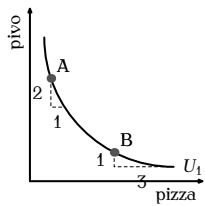
Indifferenční křivky tedy musejí být klesající konvexní.

mic-slide06

(20 / 52)

Mezní míra substituce (ve spotřebě)

Mezní míra substituce (ve spotřebě) udává poměr, ve kterém je spotřebitel ochoten směňovat jeden spotřebováváný statek za druhý tak, aby se nezměnil jeho užitek.



Mezní míra substituce odpovídá sklonku indifferenční křivky.

Jak se mění sklon křivky, mění se i mezní míra substituce:

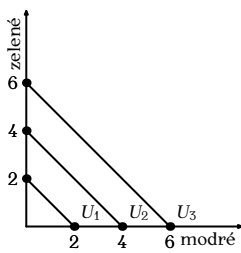
V bodě A je $2:1 = 2$, tj. spotřebitel je ochoten vyměnit 2 piva za 1 pizzu.

V bodě B je $1:3 = 1/3$, tj. spotřebitel je ochoten vyměnit $1/3$ piva za 1 pizzu.

mic-slide06

(21 / 52)

Extrémní případ: dokonalé substituty



Dokonalé substituty jsou dva statky, které je spotřebitel ochoten substituovat v pevném poměru, např. 1:1.

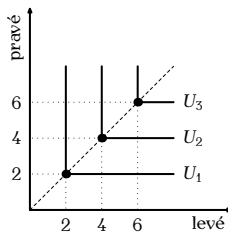
Jejich mezní míra substituce je konstantní, indifferenční křivky jsou úsečky.

Příklad: zelené a modré tužky pro barvoslepého (zelená tužka je pro něj stejně dobrá jako modrá).

mic-slide06

(22 / 52)

Extrémní případ: dokonalé komplementy



Dokonalé komplementy jsou dva statky, které je spotřebitel spotřebovává v pevném poměru, např. 1:1.

Indifferenční křivky mají tvar písmene „L“.

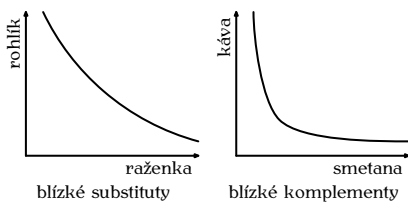
Příklad: levé a pravé boty pro zdravého člověka (4 levé a 2 pravé boty jsou stejně dobré jako dva páry).

mic-slide06

(23 / 52)

Obvyklé případy

Indifferenční křivky blízkých substitutů jsou prohnuté málo, indifferenční křivky blízkých komplementů jsou prohnuté hodně.



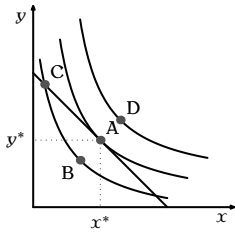
(Substituty a komplementy definuje křížová elasticita poptávky.)

mic-slide06

(24 / 52)

Optimum: co si spotřebitel vybere

Optimum je spotřební koš, který spotřebitel preferuje nejvíc ze všech košů, které si může dovolit.



Koš A je optimum – nejlepší dostupný koš.

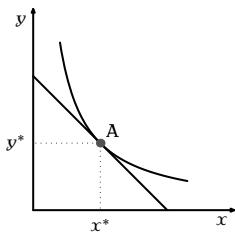
Koš D by byl lepší, ale není dostupný.

Koš B a C jsou dostupné, ale jsou horší než A.

mic-slide06

(25 / 52)

Optimum spotřebitele: vnitřní řešení



Při **vnitřním řešení** je v optima rozpočtová linie tečnou indifferenční křivky.

Sklon rozpočtové linie i indifferenční křivky je stejný, tj.

$$MRS = P_x/P_y,$$

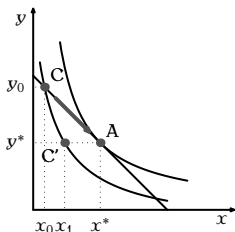
tj. spotřebitel směřuje statky ve stejném poměru jako trh.

mic-slide06

(26 / 52)

Optimum spotřebitele: vnitřní řešení (pokrač.)

MP #3: „Racionální lidé myslí v mezních veličinách.“



V bodě C se $MRS \neq P_x/P_y$, tj. spotřebitel je ochoten statky směřovat v jiném poměru než trh.

Je ochoten se posunout z C do C': obětuje $(y_0 - y^*)$ statku Y, aby získal $(x_1 - x_0)$ statku X.

Trh mu však nabízí za tuto oběť více: $(x^* - x_0)$ statku X. Tím si polepší (dostane se na vyšší indif. křivku).

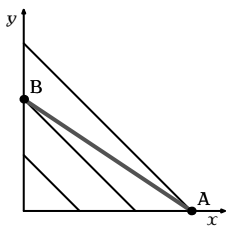
Spotřebitel se v tomto směru posouvá, dokud buď neplatí, že $MRS = P_x/P_y$, nebo má už jen jeden statek.

mic-slide06

(27 / 52)

Optimum spotřebitele: rohové řešení

Rohové řešení nastává např. u dokonalých substitutů (bod A).



MRS je konstantní, nemůže se tedy obecně rovnat P_x/P_y .

Kdyby spotřebitel vyšel z bodu B, postupnou substitucí by se dostal do bodu A. Další substituce není možná – nemá už žádný statek Y.

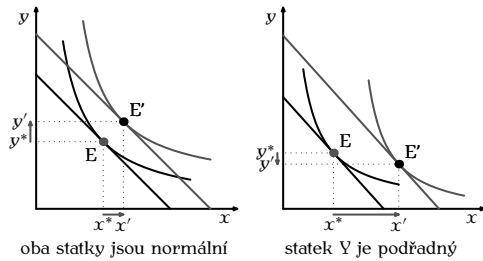
(Indif. křivky jsou černé, rozpočtová linie barevná.)

mic-slide06

(28 / 52)

Důsledky zvýšení důchodu

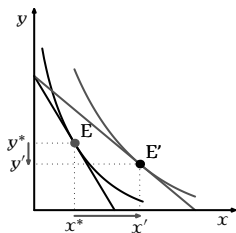
Při zvýšení důchodu roste spotřeba normálních a klesá spotřeba podřadných statků.



mic-slide06

(29 / 52)

Důsledky změny ceny



Snížení ceny X na polovinu otáčí rozpočtovou linii okolo bodu max. spotřeby Y.
Zde spotřebitel kupuje víc X a méně Y.
Je to však nutné?

mic-slide06

(30 / 52)

Důchodový a substituční efekt

Snížení ceny statku X má na spotřebitele dva dopady:

Důchodový efekt: pokles ceny X zvyšuje jeho kupní sílu, což mu umožňuje koupit více obou statků.

Jako růst důchodu: spotřebitel kupuje více normálních a méně podřadných statků.

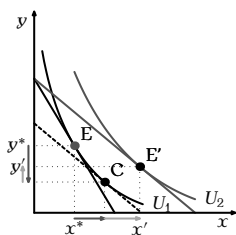
Substituční efekt: pokles ceny X relativně zdražuje Y proti X. Spotřebitel nahradí to, co se relativně zdražilo, tím, co se relativně zlevnilo.

Celkový (čistý) efekt není jistý – záleží na tom, který efekt převládá.

mic-slide06

(31 / 52)

Důchodový a substituční efekt graficky



Substituční efekt: z bodu E do pomocného bodu C – relativně zdražený statek Y je nahrazen relativně zlevněným statkem X; užitek se nemění (posun po indifferenční křivce).

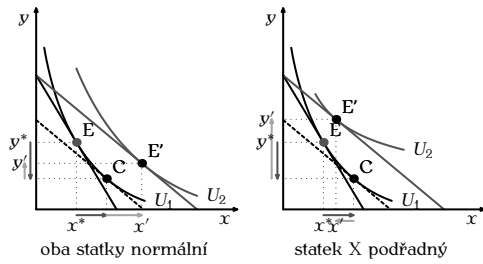
Důchodový efekt: z bodu C do bodu E' – kupuje víc obou normálních statků; užitek roste, posun z nižší indifferenční křivky U_1 na vyšší U_2 .

Pro zlevněný normální statek X jdou oba efekty stejným směrem. Pro zdražený normální statek Y jdou proti sobě.

mic-slide06

(32 / 52)

Normální a podřadné statky: efekty

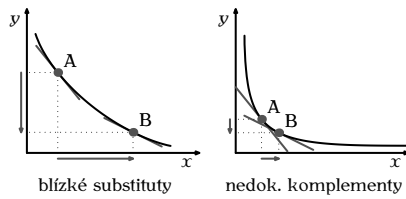


mic-slide06

(33 / 52)

Velikost substitučního efektu

Substituční efekt je tím silnější, čím bližší jsou statky substituty.



Stejná změna relativních cen vede k tím větší substituci, čím je indifferenční křivka plošší.

mic-slide06

(34 / 52)

Velikost důchodového efektu

Důchodový efekt působí opačným směrem na normální a podřadné statky.

Pro normální statky je tím silnější, čím

- se cena statku X více změní
- čím větší je podíl výdajů na statek X na celkových výdajích domácnosti ($P_x \cdot x / M$)
- čím jsou statky více luxusní



mic-slide06

(35 / 52)

Na co pamatovat při použití aparátu

Indifferenční křivky nelze kreslit podle oka. Vždy je třeba prozkoumat jejich tvar.

Položte si následující otázky:

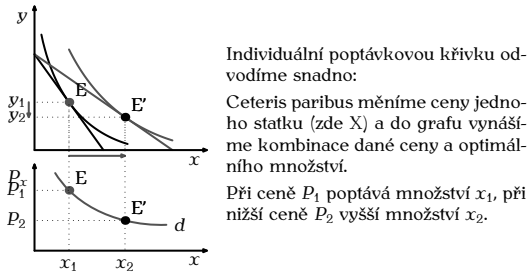
- Jsou oba statky dobré (nebo nežádoucí)?
- Jsou oba statky normální (nebo je jeden podřadný)?
- Platí pro oba axiom nenasycenosti?
- Platí pro oba axiom rozmanitosti?

Tyto faktory určují tvar indifferenčních křivek a to, kam se posouvá optimum při změně rozpočtové linie.

mic-slide06

(36 / 52)

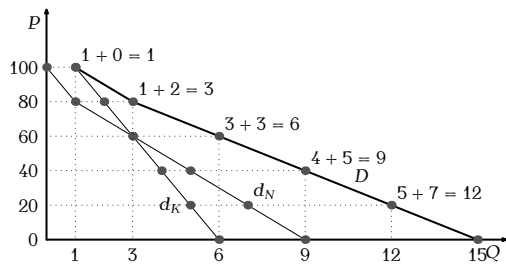
Odvození poptávkové křivky



mic-slide06

(37 / 52)

Odvození tržní poptávkové křivky



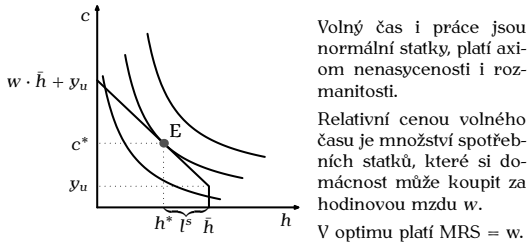
Tržní poptávka je (horizontální) součet individuálních poptávek (tj. součet poptávaných množství pro každou cenu).

mic-slide06

(38 / 52)

Aplikace: odvození nabídky práce

Lidé volí mezi volným časem a spotřebou.

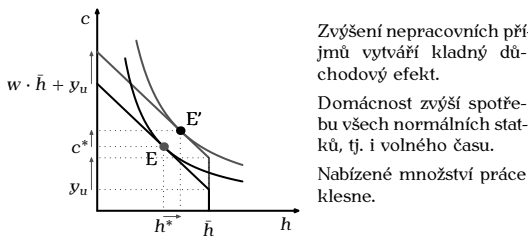


(Nemzdové příjmy domácnosti jsou y_u .)

mic-slide06

(39 / 52)

Důsledek zvýšení nepracovních příjmů



mic-slide06

(40 / 52)

Důsledek zvýšení mzdové sazby

Zvýšení mzdové sazby má dva efekty:

Substituční efekt: vyšší mzdová sazba zdražuje volný čas a zlevňuje spotřebu. Domácnost více pracuje.

Důchodový efekt: s vyšším důchodem si domácnost může dovolit jak více volného času, tak více spotřebních statků. Zvyšuje svou spotřebu obou, tj. snižuje objem práce.

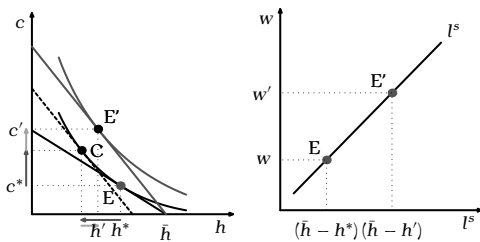
Celkový efekt není zřejmý – záleží, který převáží.

Individuální nabídka práce může být rostoucí i klesající.

mic-slide06

(41 / 52)

Zvýšení mzdové sazby: převažuje substituční efekt

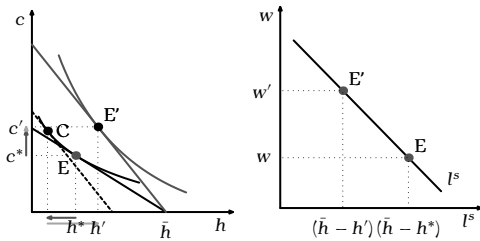


Pokud převažuje substituční efekt, je individuální nabídka práce *rostoucí*.

mic-slide06

(42 / 52)

Zvýšení mzdové sazby: převažuje důchodový efekt



Pokud převažuje důchodový efekt, je individuální nabídka práce *klesající*.

mic-slide06

(43 / 52)

Aplikace: odvození nabídky úspor

Díky úsporám (a výpůjčkám) mohou lidé přesouvat svoji spotřebu v čase.

Otázka: jak ovlivňuje nabídku úspor úroková sazba?

Model: člověk žije dvě období

- v mládí člověk vydělá 4 mil. Kč
spotřeba v mládí = 4 mil. Kč – uspořené částka
- ve stáří nemá člověk žádný příjem
spotřeba ve stáří = uspořené částka + úrok

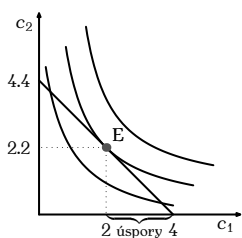
Úroková sazba určuje relativní cenu spotřeby v mládí v jednotkách spotřeby ve stáří.

mic-slide06

(44 / 52)

Intertemporální volba

Rozpočtové omezení pro úrokovou sazbu 10 %.



Spotřebitel může spotřebovat buď celý důchod nyní ($C_1 = 4$ mil. Kč, $C_2 = 0$), nebo celý důchod a úrok v budoucnosti ($C_1 = 0$, $C_2 = 4.4$ mil. Kč), jejich kombinaci či méně.

Sklon rozpočtové linie je roven $-(1 + r)$, kde $r = 0.1$.

Platí axiom nenasycenosti i rozmanitosti, C_1 i C_2 jsou normální statky.

mic-slide06

(45 / 52)

Důsledek zvýšení úrokové sazby

Zvýšení úrokové sazby působí dva efekty:

Důchodový efekt: spotřebitel si může dovolit víc současných i budoucích statků – zvyšuje spotřebu obou a úspory klesají.

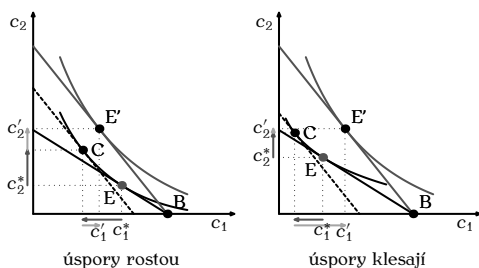
Substituční efekt: současná spotřeba se relativně zdražuje, budoucí se relativně zlevňuje – snižuje současnou a zvyšuje budoucí spotřebu, úspory rostou.

Celkový vliv na úspory jednotlivce je nejistý: záleží na tom, který efekt převládá.

mic-slide06

(46 / 52)

Důsledek zvýšení úrokové sazby graficky



Individuální nabídka úspor může být rostoucí i klesající.

mic-slide06

(47 / 52)

Vliv úrokové sazby na agregátní úspory

V uzavřené ekonomice musí platit, že každé vypůjčené koruně odpovídá jedna půjčená koruna.

Při zvýšení úrokové sazby věřitel získá na každé půjčené koruně, dlužník na ní ztratí. Počet korun se rovná a úroková sazba se rovná, takže kladný důchodový efekt věřitele se přibližně rovná zápornému důchodovému efektu dlužníka.

Celkově zůstane jen substituční efekt \Rightarrow agregátní nabídka úspor s úrokovou sazbou roste.

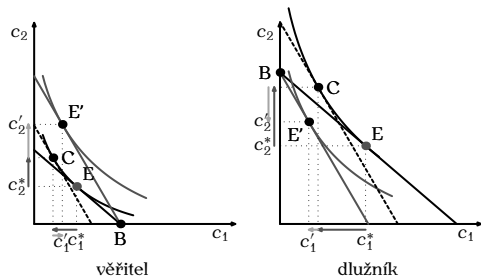
Model:

- věřitel má příjem pouze dnes:
dnes spoří, příští žije z úspor
- dlužník má příjem pouze příští:
dnes si půjčuje, zítra splácí

mic-slide06

(48 / 52)

Věřitel a dlužník: vliv změny úrokové sazby



mic-slide06

(49 / 52)

Skutečně lidé uvažují takto?

Při skutečném rozhodování si lidé obvykle nekreslí rozpočtovou množinu ani indifferenční křivky (rozumní lidé si však sepišou rozpočet).

Přesto se snaží vytěžit maximum uspokojení ze svých omezených zdrojů.

Teorie rozhodování je model = metafora toho, jak se lidé skutečně rozhodují.

Model poměrně dobře vysvětluje chování domácností v mnoha různých situacích a je základem pokročilé ekonomické analýzy.



mic-slide06

(50 / 52)

Shrnutí základních myšlenek

Rozpočtové omezení zobrazuje volby, které má domácnost k dispozici. Sklon rozpočtové linie je dán poměrem cen statků.

Indifferenční křivky zobrazují preference. Jejich sklon je mezní míra substituce.

Domácnost volí spotřební koš uvnitř rozpočtové množiny, který leží na nejvyšší indifferenční křivce.

Důchodový efekt je změna spotřeby způsobená růstem kupní síly důchodu při poklesu ceny.

Substituční efekt je změna vzniklá tím, že při růstu jedné ceny domácnost substituuje relativně zdražený statek relativně zlevněným statkem.



Zkoumání, jak domácnost reaguje na změnu jedné ceny, umožňuje odvodit poptávkovou či nabídkovou křivku.

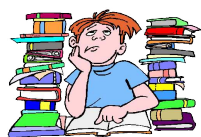
mic-slide06

(51 / 52)

Domácí úkol

Přečíst Mankiw, kapitolu 21.

Připravit se na seminář.



mic-slide06

(52 / 52)