



Péče o památky

Marginalia ekonomie

- **07. S 2 3. 11.**
Památková péče.
- **08. P 6 10.11.**
Návštěva vybrané kulturní instituce – Zámek Belcredi, Líšeň. Sraz v 9.00hod před vstupem do zámku.
- **09. P 8 17. 11.**
STÁTNÍ SVÁTEK
- **10. S 3 24. 11.**
Návštěva vybrané kulturní instituce –Fléda, Štefánkova, sraz v 9.30hod??? před Flédou
- **11. P 9 1. 12.**
Teorie a praxe soukromého hudebního vydavatelství, autorský zákon v praxi. Vydavatelské družstvo. (RNDr. Jiří Plocek – hudebník a bývalý majitel soukromého hudebního vydavatelství GNOSSIS Brno, současný družstevník Kulturních novin www.kulturni-noviny.cz)
- **12. S 4 8. 12.**
Návštěva vybrané kulturní instituce – Technické muzeum, Purkyňova 105. sraz v 9.00hod před Technickým muzeem.
- **13. P 10 15. 12.**
Semestrální písemka.

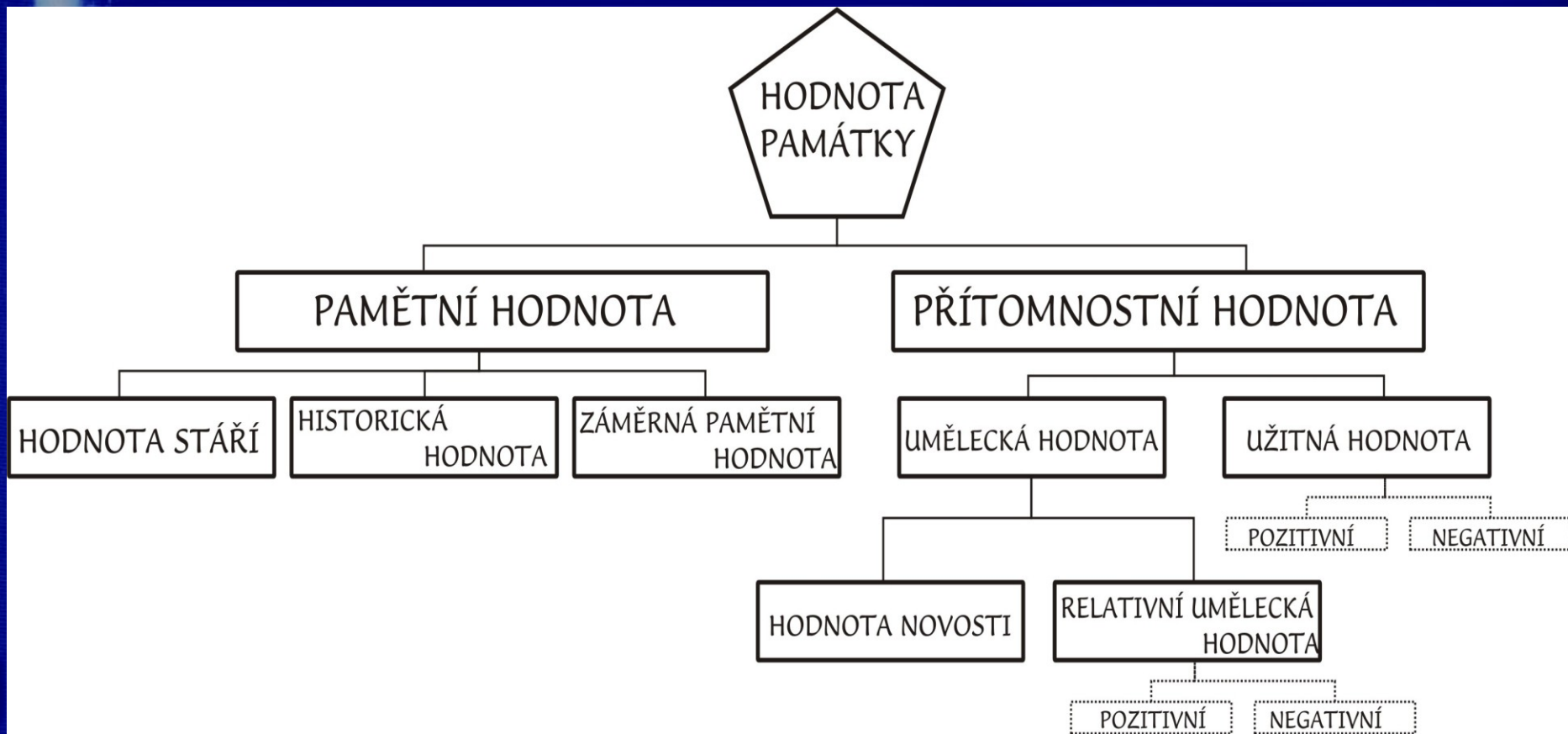
Co je památka?

- Památky záměrné
 - dílo vytvořené s cílem zachovat ... skutky či osudy
- Památky nezáměrné
 - ve své době vznikaly za uspokojením praktických potřeb Nebyly míněny jako památky či doklad budoucím generacím

Jak přistoupit k problému?

- Vize jednoduchosti
X
- Vize komplexnosti
 - Sekundární trhy, subjektivismus hodnocení, jedinečnost,
 - „Path dependency problem“

Alois Riegl a hodnota památky





Péče o památkové hodnoty

- Vyžaduje, aby vlastník památku chránil:
 - Mohl a musel
 - Mohl a chtěl

Nástroje památkové péče

- Veřejné vlastnictví
- Právní a organizační rámec památkové péče
- Motivace a pobídky
- Posilování racionality

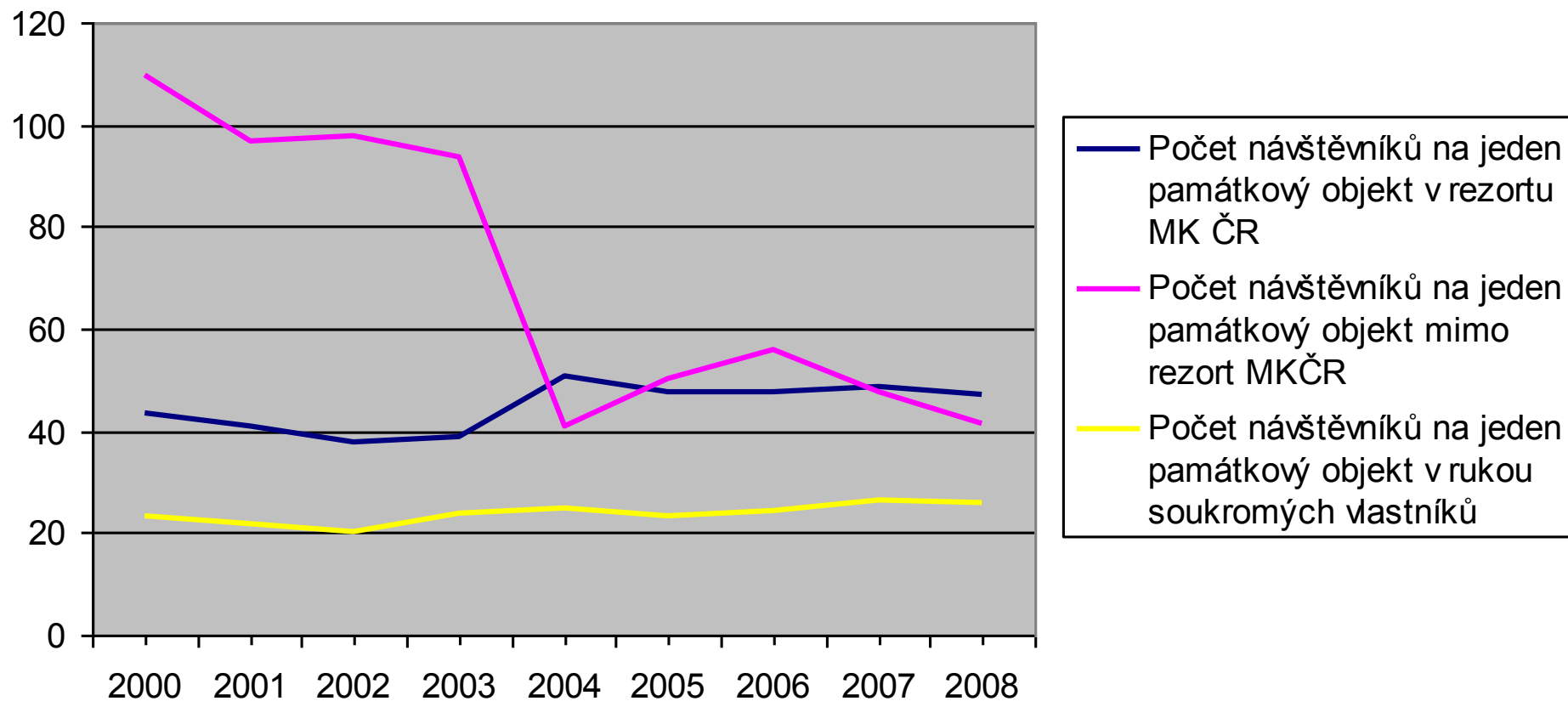
Veřejné vlastnictví

- Jako princip posílení státu (Josefinské reformy)
- Předpoklad vybudování nové společnosti (komunismus)
- Reziduum kolektivismu (dnes)

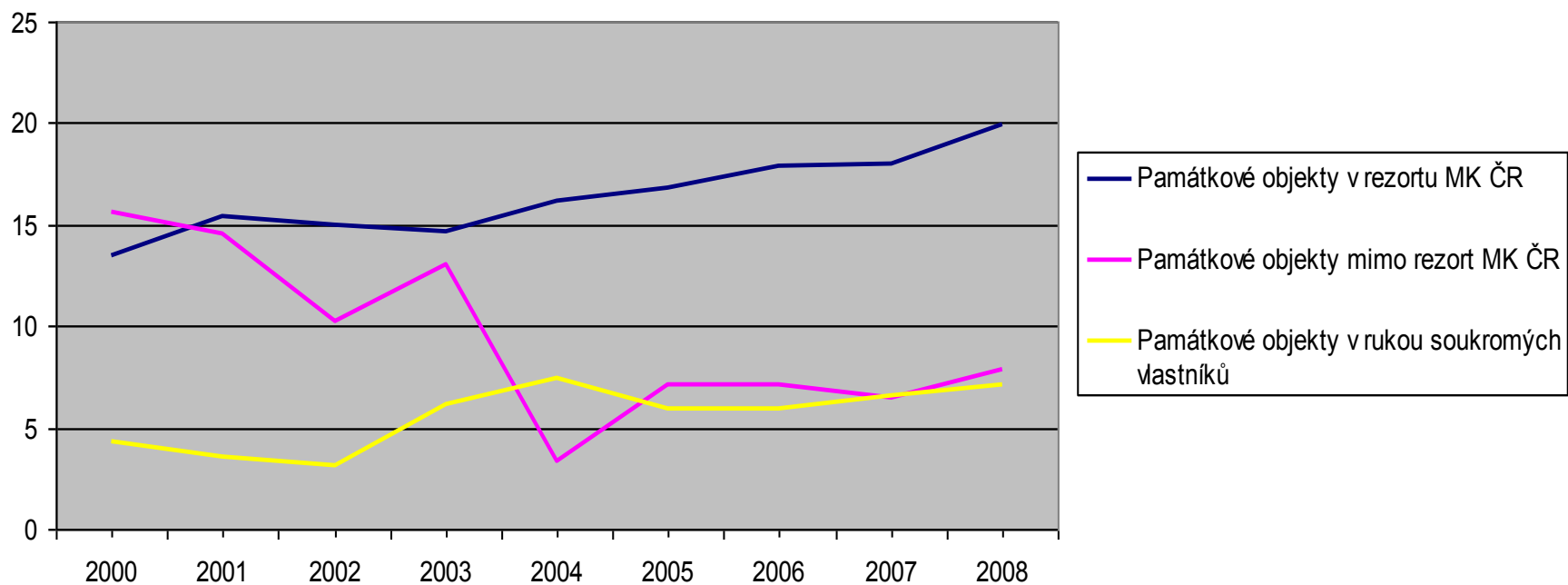
Změna vlastnické struktury po r. 1989

Podíl kulturních památek	Předchozí stav v %	Po roce 1989 v %
V majetku státu	45	10
V majetku církví	15	16,9
Ve vlastnictví obcí	4	24
Ve vlastnictví soukromých osob	36	49,1

Počet návštěvníků přepočtený na jeden památkový objekt podle druhu vlastnictví (v tis.)



Počet návštěvníků kulturních akcí přepočtený na jeden památkový objekt podle druhu vlastnictví
(v tis.)



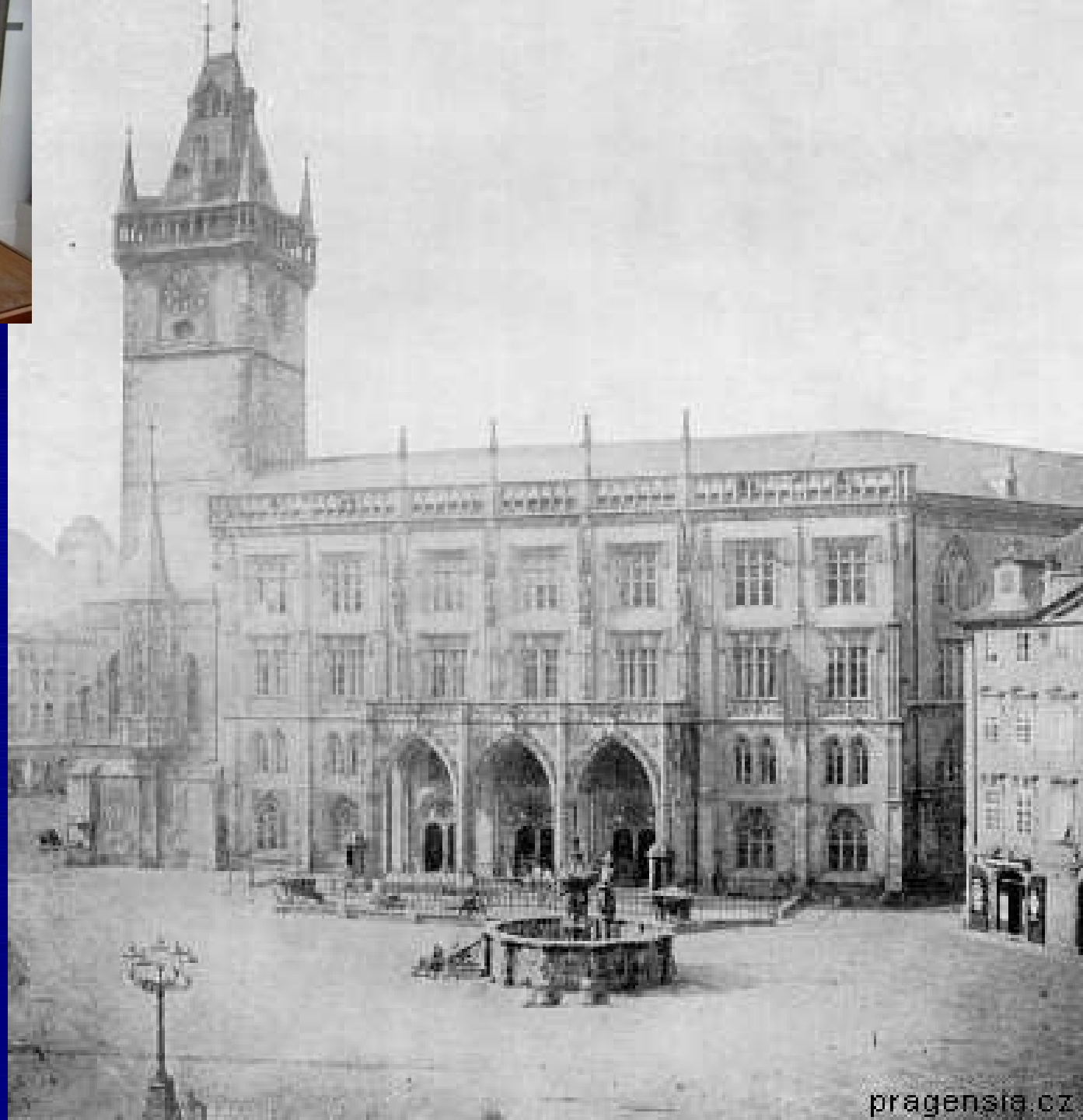
Právní a organizační rámec památkové péče

- V monarchii

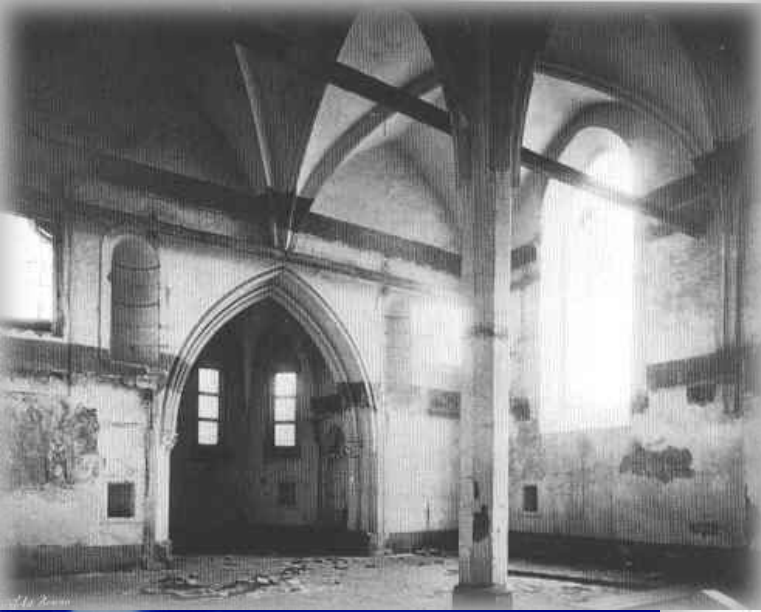


Návrh zákona o památkové péči (1911)

- Ochrana památek prostřednictvím politických úřadů, které měly být vázány odborným posudkem památkových úřadů
- Likvidace, prodej a zastavení památek jen se souhlasem Ministerstva kultu a vyučování
- Možnost vyvlastnění památky
- Pozitivní motivace – v případě odstoupení od nevhodné přestavby památky možnost osvobození od činžovní a domovní daně na 12 let
- Povinnosti nálezce archeologické památky
- Sankce – peněžité tresty, v závažných případech trest podle trestního zákona
- Zákon nebyl přijat



- Městský radní dr. Karel Černožorský, když si v Mrštíkově stati přečetl i větu: *"Těžko tu rozsoudit, neúpíme-li posud pod vpádem Hunů, Avarů a divokých asiatských hord, dnes ovšem v jiné, v podstatě ale nijak nezměněné podobě,"* na nejbližší schůzi městské rady 20. března 1897 *"poukázav na útočný článek v Rozhledech učinil návrh, aby kostel sv. Václava byl neodkladně sbořen. Zároveň upozornil na zbytečnost kostelíčka sv. Trojice v Podskalí."*




Právní a organizační rámec památkové péče

- V demokracii I. (1918-1939)
- V totalitním systému (1948-1989)
- V demokracii II. (1989-?)

Legislativa a organizace památkové péče dnes

- Zákon 20/1987 Sb. O státní památkové péči
 - Prohlašování věci za kulturní památku, jejich evidence
 - Ochrana a užívání kulturních památek
 - Archeologické výzkumy a nálezy
 - Organizace státní památkové péče
 - Sankce
- Zákon 71/1994 Sb. O prodeji a vývozu předmětů K.H.
 - Lze vyvážet/prodávat pouze takové předměty kulturní hodnoty starší 50 let s cenou nad 30.000,- Kč, které mají osvědčení o tom, že nejsou kulturní památkou
 - Osvědčení vydávají muzea, galerie a organizace Památkové péče

- 
- Spor o vyhlášení kulturních památek – rozhodnutí Ústavního soudu
 - Vlastnictví nesmí být zneužito na újmu druhým
 - Dle Listiny základních lidských práv má vlastník nejen práva, ale i povinnosti
 - Omezení vlastníka památky jsou kompenzována řadou ustanoveními, nabízejícími možnost náhrady

Motivace a pobídky

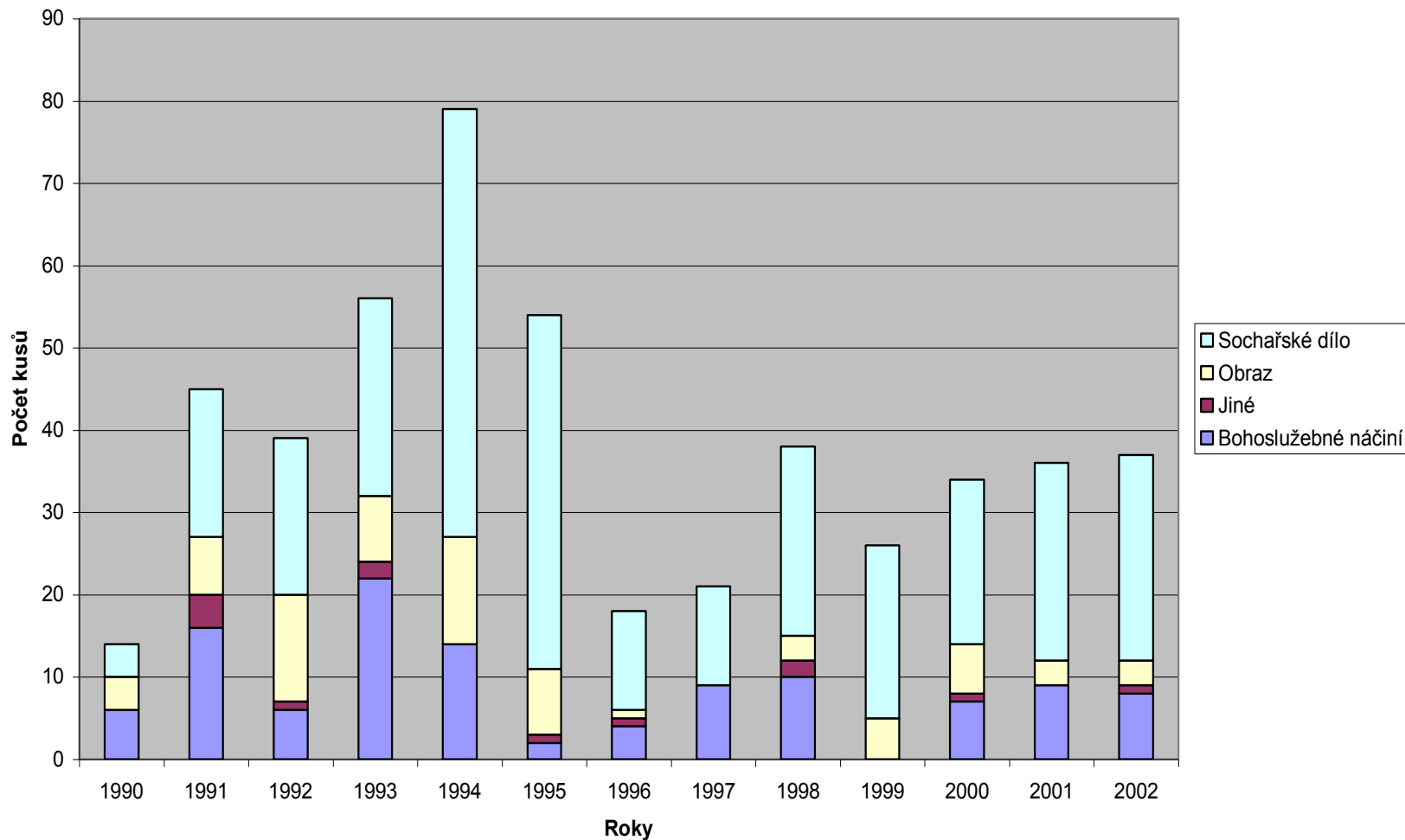
- Sledování vlastního zájmu
 - Pobídky soukromé
 - Pobídky veřejné
- Dosahování cílů instituce
- Prožitek dobrého nebo špatného

Pobídky soukromé

- Maximalizace užitku jednotlivce může, ale nemusí vést k ochraně památkových hodnot
- Podobně rozporné výsledky i u firmy usilující o minimalizaci nákladů/maximalizaci zisku
- Problémem poptávka po starožitnostech získaných i nelegální cestou

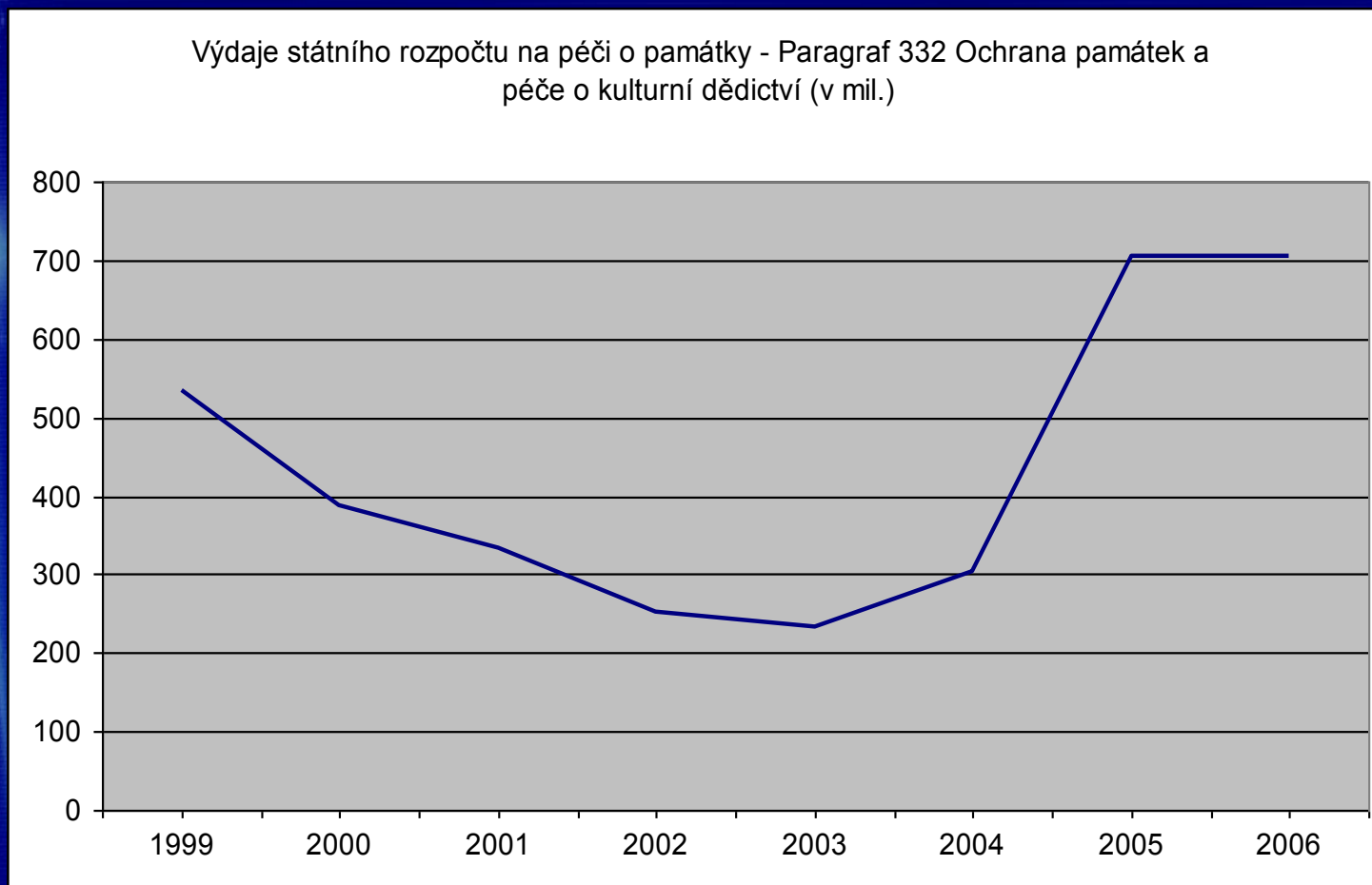
Odcizené předměty v brněnské diecézi

Odcizené předměty dle druhu v jednotlivých letech



Pobídky veřejné

- Přímá podpora – výdaje státního rozpočtu



Pobídky veřejné

- Nepřímá podpora
 - Osvobození od daně z nemovitosti
 - Osvobození od daně ze staveb
 - Zvýhodněné odpisy u daně z příjmů
 - Osvobození od daně darovacích u blízkých příbuzných

Ochrana památky jako cíl instituce/organizace

- Církev a náboženské společnosti
- Šlechtické rody
- Státní památková péče

Ochrana památky jako příspěvek k obecnému blahu

- Charakteristickým rysem památkové péče je zapojení veřejnosti
 - Klub za starou Prahu, Společnost přátel starožitností českých, Klub československých turistů
 - Dnes hlavně občanská sdružení a nadace

Posilování racionality

- Mezinárodní organizace
 - (projev kulturního internacionalismu)
 - UNESCO (pod UNESCO spadá i ICOMOS)
- Národní organizace
 - Památkový ústav
 - Nadace, občanská sdružení

Závěr

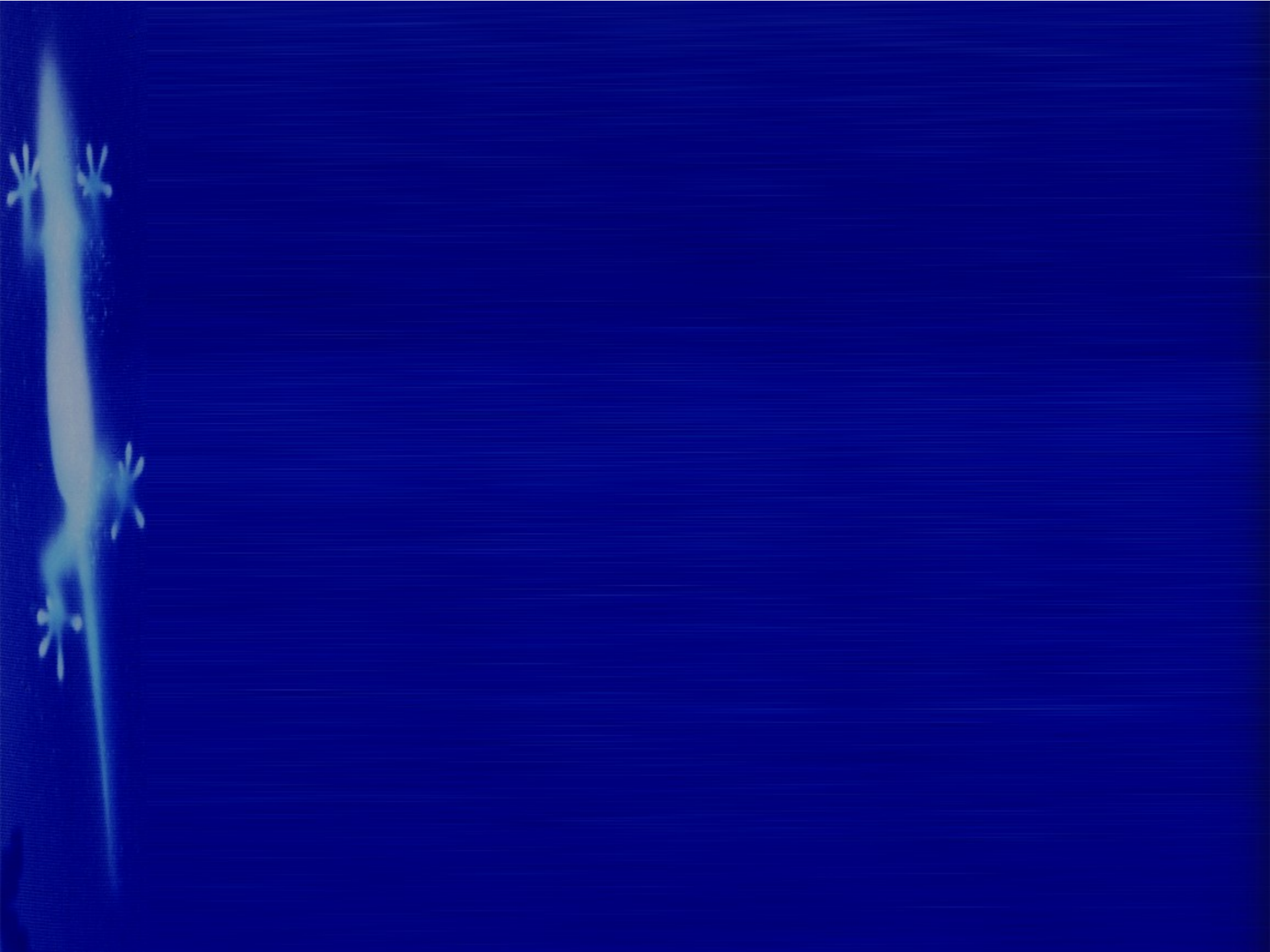
- Účinná ochrana památek je možná jen za spolupráce všech tří sektorů hospodářství – obchodního, vládního a nezávislého
- Nutnou podmínkou je akceptování hodnotového rámce tohoto odvětví



24782


Navrhněte řešení:

1. Součástí památkové péče je již od doby Rakouska-Uherska omezení možností vývozu předmětů kulturní hodnoty. Myslíte si, že toto omezení volného trhu lze považovat za akceptovatelné i v dnešní době? Jaké jsou argumenty pro a proti tomuto ustanovení?
2. Konfiskáty po WW II. a zestátněním majetku církevních i šlechtických sídel nabyt náš stát značného množství movitých památek. Dnes je v depozitářích svozových hradů a zámků. Jak byste s tímto majetkem naložili?



Proč vznikla památková péče?

- Obecně:
 - Dokončení transformace vlastnických práv a růst nových investičních možností
 - Růst tempa hospodářství a rostoucí konkurence
 - Růst urbanizace, nové standardy bydlení a dopravy
 - Rostoucí vliv státní byrokracie
- Konkrétně:
 - Vnímání památek jako národního bohatství a znaku národní identity
 - Destruktivní zásahy státu (u nás Josefinské reformy)
 - Ničivé účinky rostoucí ekonomiky (zejména v Praze)

- Věci staré přirozeně ustupují věcem novým má-li být  památka zachována, je třeba aktivně zasáhnout.
- První předpisy o ochraně památek:
 - Předkupní právo státu u nalezených věcí (1776)
 - Zákaz vývozu specifických movitých památek (1818)
 - Předkupní právu státu u věcí vyvážených (1827)
 - Kontrola obchodu se starožitnostmi (1913)
- První organizace památkové péče:
 - Centrální komise pro výzkum a zachování stavebních památek (1850)
 - Klub za starou Prahu