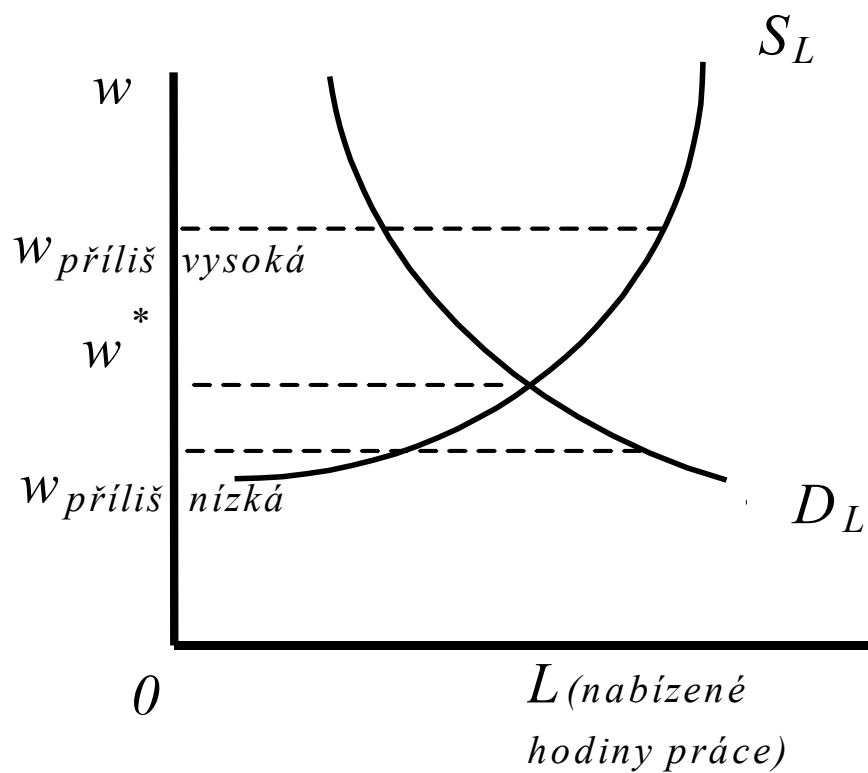


# Vývoj nezaměstnanosti, segmentace pracovního trhu

27.10.2010

# Rovnováha na trhu práce



# Rovnováha na trhu práce

- $N^* \Rightarrow Y^*$  při  $w/p^*$
- $N^* \Rightarrow u^* =$  přirozená míra nezaměstnanosti = dobrovolná  $u$  (neexistuje nedobrovolná  $u$ ) = dlouhodobý průměr skutečných měr  $u =$  frikční + strukturální (trh v neustálém pohybu)  $\Rightarrow$  hledání práce vyžaduje čas, nepružnost nom. mezd

# Typy nezaměstnanosti a způsoby jejího řešení

Podle příčin vzniku

- Frikční
- Strukturální (technologická)
- Cyklická
- Dobrovolná x nedobrovolná nezaměstnanost
- Skrytá, neúplná

# Relativní ukazatele

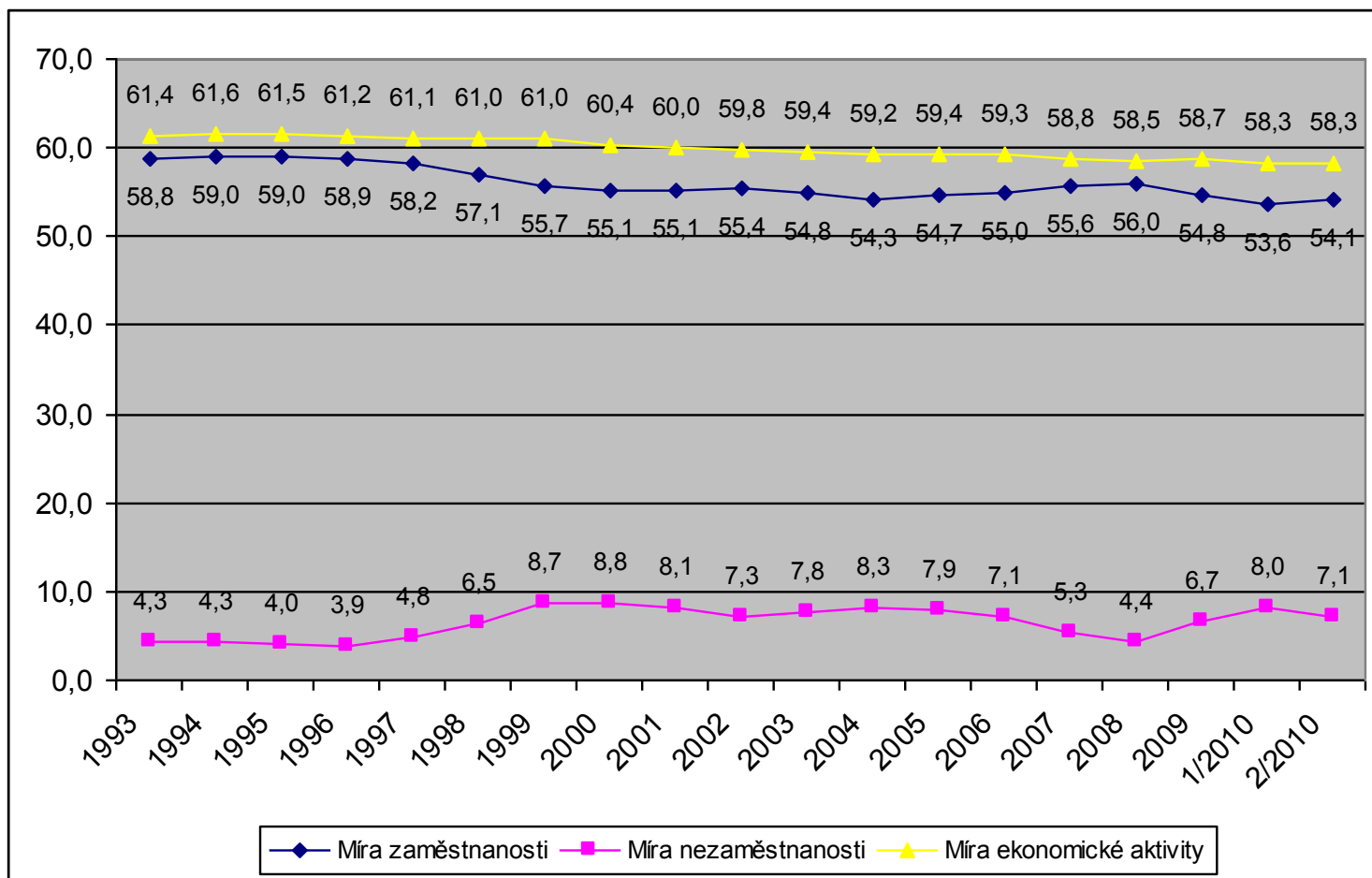
- Míry nezaměstnanosti
- Míra dlouhodobé nezaměstnanosti (ILO/MPSV)
- Míra ekonomické aktivity
- Míra zaměstnanosti

## Další ukazatele

Pracovní síla, ekonomicky neaktivní, podzaměstnaní

# Vývoj hlavních ukazatelů

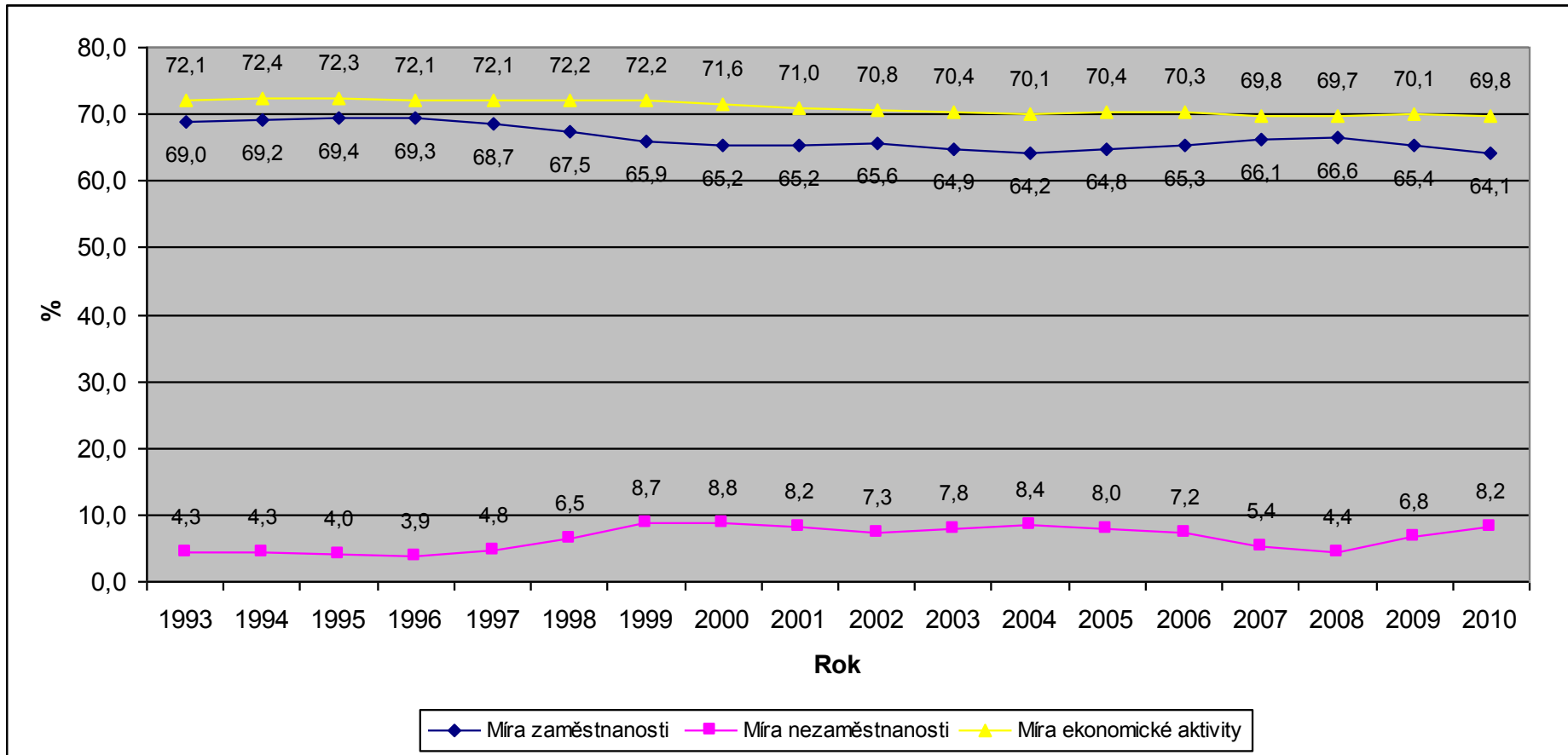
(15 a více let)



Zdroj: ČSÚ

# Vývoj hlavních ukazatelů

(15-64 let)



Zdroj: ČSÚ

# Potenciální hrozby na pracovním trhu

- Demografický vývoj – zaměstnanost starší věkové skupiny pracovníků
- Vzdělanostní struktura
- Dovednosti a kvalifikace versus požadavky zaměstnavatelů
- Nízký podíl osob pracujících na částečný úvazek (ČR 6,2 % x EU 19,3 %)
- Strukturální složka nezaměstnanosti a hrozící dlouhodobá nezaměstnanost, cyklická nezaměstnanost a volná pracovní místa

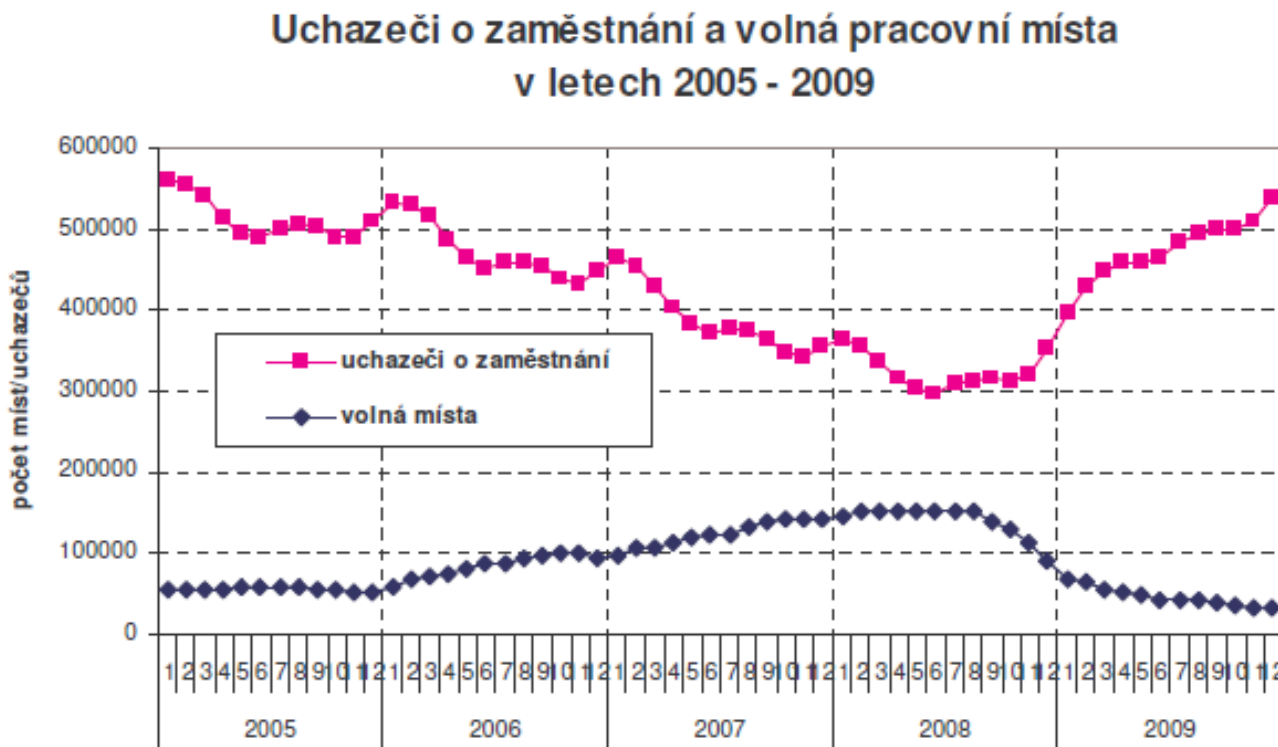


# Vzdělání obyvatelstva (%)

	1993	1994	1995	1996	1997	1998	1999	2000	2001	2002	2003	2004	2005	2006	2007	2008
Základní vzdělání a bez vzdělání	27,6	26,9	26,6	25,5	24,6	23,9	23,2	24,1	24,4	22,3	21,4	20,9	20,0	19,4	19,1	18,7
Střední bez maturity	38,7	38,9	38,7	39,4	39,5	39,4	38,8	37,3	36,2	37,4	38,2	38,3	37,7	37,2	36,7	35,8
Střední s maturitou	25,8	26,7	26,8	27,3	28,0	28,9	29,6	30,0	30,7	30,8	30,7	30,9	31,9	32,6	33,2	33,8
Vysokoškolské	7,8	7,5	7,8	7,8	7,9	7,9	8,4	8,6	8,7	9,5	9,6	9,9	10,4	10,9	11,0	11,7

# Volná pracovní místa

graf 3

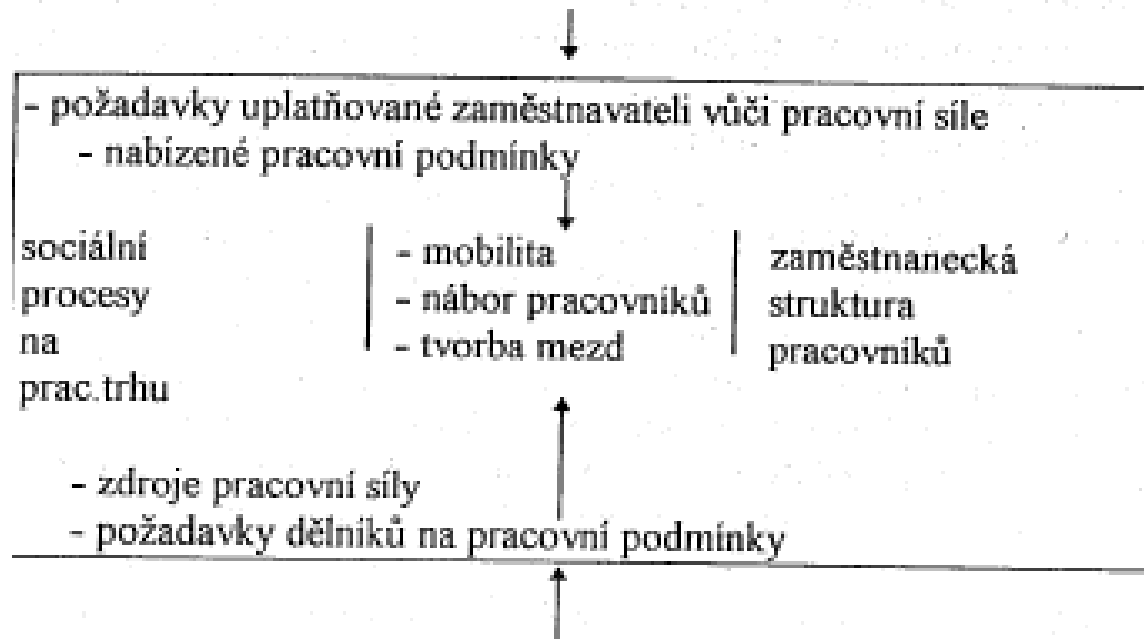


Zdroj: Analýza 2009, MPSV

# Segmentace trhu práce

obr. 4 - procesy segmentace na pracovním trhu

poptávka po práci rozložená podle sektorů, profesních kategorií a kvalifikace



nabídka práce rozložená podle pohlaví, věku, kvalifikace, sociální příslušnosti atp.

# Segmentace pracovníků

- Kvalita lidského kapitálu
- Charakteristika pracovníků – diskriminace
  - Insider-outsider theory
  - Teorie duálního trhu  
(primární a sekundární trh práce)
- Formální a neformální

# Segregace a diskriminace postižených osob

- Nahromadění sociálního rizika na trhu práce – riziko propouštění, riziko delší délky nezaměstnanosti
- Fixní neměnné charakteristiky – podle věku, pohlaví, rasy, apod.
- Diferenciace profesních kategorií

Posun poptávky k mladším a vzdělanějším pracovníkům.

## **schéma 1 : dualita pracovního trhu**

<u>segment pracovního trhu</u>	primární	sekundární
<u>typy zaměstnanců</u>	kvalifikováni	nekvalifikováni
<u>typy nezaměstnanosti</u>	frikční, cyklická	strukturální
<u>trvání nezaměstnanosti</u>	krátkodobé	dlouhodobé
<u>orientace politiky zaměstnanosti a pracovního trhu</u>	tržní makroeko- nomická orientace na růst a pracovní místa	selektivní orientace na pracovní sílu
<u>zaměření politiky pracovního trhu</u>	pasivní: kompen- zace příjmu	aktivní: tvorba pracovních míst a integrace nezaměstnaných

# Regionální rozdíly

- Rozdíly v míře nezaměstnanosti (viz doc)
- Odlišná struktura nezaměstnaných

## SPECIFICKÉ MÍRY NEZAMĚSTNANOSTI

MÍRA NEZAMĚSTNANOSTI v %	k 31.12.2008			k 31.12.2009		
	celkem	ženy	muži	celkem	ženy	muži
Míra registrované nezaměstnanosti	6,0	7,2	5,0	9,2	10,3	8,4
Míra nezaměstnanosti OZP	33,9	38,0	30,5	37,1	41,0	34,1
Míra nezaměstnanosti podle věku						
15-19	30,0	31,3	28,9	44,8	48,5	42,4
20-24	10,6	11,5	9,9	18,4	18,8	18,0
25-29	5,8	6,8	5,0	9,6	10,6	8,9
30-34	5,3	7,7	3,7	8,4	11,4	6,5
35-39	5,0	7,0	3,4	7,7	9,8	6,0
40-44	5,0	6,1	3,9	7,7	8,8	6,8
45-49	5,4	6,3	4,5	8,0	8,7	7,4
50-54	6,8	7,9	5,7	10,0	10,7	9,3
55-59	7,5	8,2	7,1	11,1	10,8	11,4
nad 60	3,3	1,1	4,3	4,7	1,2	6,5
<i>do 25</i>	<i>18,1</i>	<i>18,9</i>	<i>17,5</i>	<i>21,8</i>	<i>22,6</i>	<i>21,2</i>
<i>nad 50</i>	<i>8,3</i>	<i>8,9</i>	<i>7,9</i>	<i>9,5</i>	<i>9,4</i>	<i>9,5</i>
Míra nezaměstnanosti podle nejvyššího dosaženého vzdělání						
základní a bez vzdělání	25,7	24,4	27,3	35,6	33,3	38,4
střední bez maturity	6,6	9,3	5,3	10,9	13,4	9,7
střední s maturitou	3,8	4,4	3,2	6,2	6,7	5,6
vysokoškolské	1,8	2,0	1,7	2,8	2,9	2,7

Zdroj: MPSV - evidování nezaměstnaní k 31.12.2008 a 31.12.2009

ČSÚ - zaměstnaní z VŠPS IV. čtvrtletí 2008 a IV. čtvrtletí 2009



# Míra nezaměstnanosti dle věku v %

PRACOVNÍ SÍLA	2007	2008	2009
<b>Celkem</b>	<b>5,3</b>	<b>4,4</b>	<b>6,7</b>
Věková skupina : 15 až 19 let	26,9	24,4	34,5
20 až 24 let	8,8	8,0	14,3
25 až 29 let	5,2	4,1	8,2
30 až 34 let	5,2	4,7	6,6
35 až 39 let	4,8	3,7	5,1
40 až 44 let	4,5	3,2	4,9
45 až 49 let	4,5	4,2	5,1
50 až 54 let	5,3	3,9	5,6
55 až 59 let	5,4	4,4	6,2
60 až 64 let	2,5	2,3	4,0
65 a více let	1,1	0,8	.

Zdroj: ČSÚ

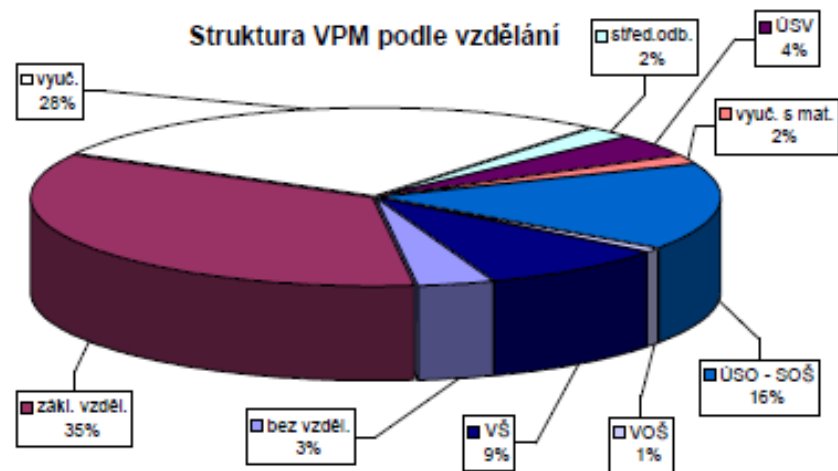
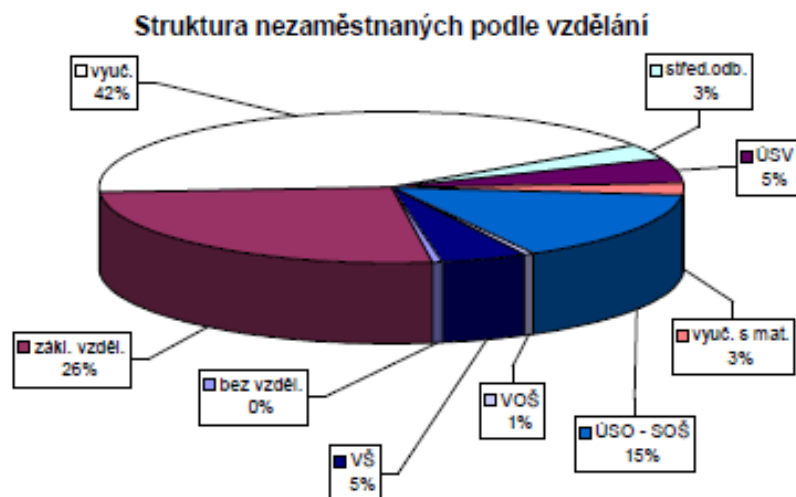
# Míra nezaměstnanosti dle vzdělání v %

## PRACOVNÍ SÍLA

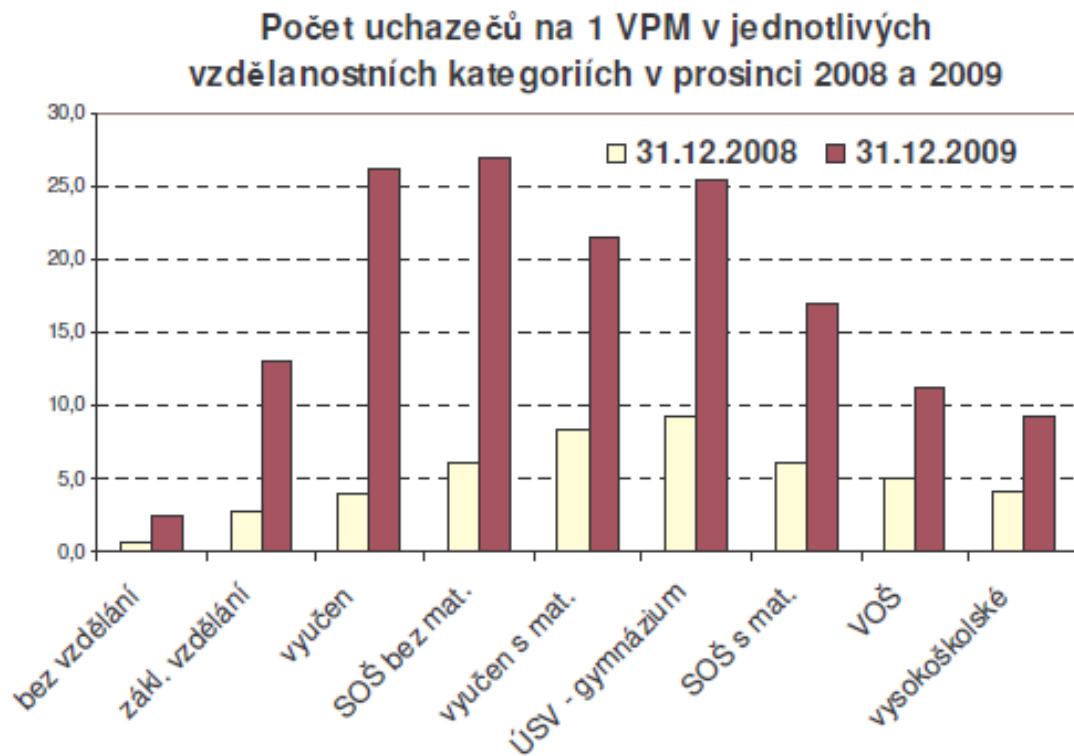
		2007	2008	2009
Vybrané kódy ISCED 97	<b>úroveň</b>			
Základní vzdělání a bez vzdělání	0, 1, 2	20,1	19,0	24,1
Střední bez maturity	část 3	5,9	4,4	7,4
Střední s maturitou	část 3, 4	3,3	2,8	4,7
Vysokoškolské	5, 6	1,7	1,6	2,4

Zdroj: ČSÚ

# Struktura nezaměstnaných podle vzdělání



# Interakce nabídky a poptávky dle vzdělání



# Struktura nezaměstnanosti v roce 2009

- Nezaměstnaní starší 50 let (26,8 %)
- 20 – 34 let (37,1 %) – nejvyšší nárůst
- Vyučení (41,7 %)
- Bez vzdělání 26,7 % (Sokolov 50,7 %, Teplice 46,5 %)
- S maturitou 26,3 %

-----

Současný trend: přednost starším pracovníkům s dlouholetou praxí a zkušenostmi

# Problém dlouhodobé nezaměstnanosti

- Míra osob nezaměstnaných déle než 1 rok  
– 35,8 % x EU 27 36,9 %
- 

## MPSV

- Odlišnosti dle krajů (Karviná 39 %, Ústí, Děčín, Chomutov)


## Struktura uchazečů o zaměstnání podle délky nezaměstnanosti

tab. č. 17

	k 31. 12. 2008		k 31. 12. 2009		meziroční rozdíl	
	v tis.	v %	v tis.	v %	v tis.	v %
<b>uchazeči - celkem</b>	<b>352,3</b>	<b>100,0</b>	<b>539,1</b>	<b>100,0</b>	<b>186,9</b>	<b>53,1</b>
<b>z toho:</b>						
do 3 měsíců	134,8	38,3	171,2	31,7	36,4	27,0
3 - 6 měsíců	65,9	18,7	119,8	22,2	53,9	81,7
6 - 9 měsíců	30,3	8,6	70,8	13,1	40,5	133,8
9 - 12 měsíců	19,8	5,6	53,5	9,9	33,7	170,5
12 - 24 měsíců	33,7	9,6	61,4	11,4	27,7	82,3
nad 24 měsíců	67,8	19,3	62,4	11,6	-5,4	-8,0
<b><i>nad 6 měsíců</i></b>	<b><i>151,6</i></b>	<b><i>43,0</i></b>	<b><i>248,2</i></b>	<b><i>46,0</i></b>	<b><i>96,6</i></b>	<b><i>63,7</i></b>
<b><i>nad 12 měsíců</i></b>	<b><i>101,5</i></b>	<b><i>28,8</i></b>	<b><i>123,9</i></b>	<b><i>23,0</i></b>	<b><i>22,3</i></b>	<b><i>22,0</i></b>

*Pozn.: drobné odchylky součtu osob v jednotlivých kategoriích od uvedeného celkového počtu souvisí se zaokrouhlením hodnot na jedno desetinné místo*

# Strategie marginalizovaných osob

- Snaha proniknout na primární trh, nebo přijetí pozice na sekundárním trhu, popř. na neformálním v kombinaci se sociálními dávkami 
- Strategie směřující mimo trh práce – klient sociálního státu, strategie jiných aktivit (bezdomovectví, šedá ekonomika..)



**Vývoj počtu neaktivních v ČR podle důvodu nehledání zaměstnání ve 4. čtvrtletí 2006 až ve 4. čtvrtletí 2009**

vtis

Populace	4q 2006	4q 2007	4q 2008	4q 2009	Přírůstek/úbytek	
					abs.	
					2009/2006	2009/2008
15+letí celkem	3595,0	3657,8	3713,6	3716,6	121,6	3,0
z toho:						
zdravotní důvody	103,3	87,8	77,2	80,8	-22,5	3,6
péče o dítě/jinou osobu vyžadující péči	319,1	340,0	356,3	339,2	20,1	-17,2
vzdělávání	869,3	888,5	900,6	879,4	10,2	-21,1
důchod (starobní, invalidní)	2178,9	2259,4	2295,2	2337,2	158,3	42,0
nechce/nepotřebuje pracovat	32,5	12,0	13,6	14,1	-18,4	0,5

Zdroj: ČSÚ-VŠPS

**Míra zaměstnanosti 15-64 letých a 55-64 letých v členských zemích EU (v %)**

Země	2. čtvrtletí 2009					
	15-64 let			55-64 let		
	celkem	muži	ženy	celkem	muži	ženy
<b>EU 27</b>	<b>64,8</b>	<b>70,9</b>	<b>58,8</b>	<b>46,4</b>	<b>55,0</b>	<b>38,3</b>
Rakousko	71,7	76,9	66,6	41,1	51,2	31,5
Belgie	61,5	66,8	56,0	34,8	41,7	28,1
Bulharsko	63,3	67,7	59,0	46,5	54,4	40,0
Kypr	70,2	78,1	62,7	56,7	72,4	41,6
<b>Česká republika</b>	<b>65,4</b>	<b>73,9</b>	<b>56,7</b>	<b>47,4</b>	<b>60,5</b>	<b>35,3</b>
Německo	70,8	75,2	66,2	56,8	64,5	49,3
Dánsko	76,2	78,5	73,8	58,8	64,7	52,9
Estonsko	63,8	64,4	63,3	61,2	62,8	60,1
Španělsko	59,9	66,9	52,8	44,6	57,4	32,5
Finsko	69,8	70,5	69,0	55,8	55,4	56,2
Francie	64,7	68,9	60,6	39,6	41,5	37,8
Řecko	61,6	73,9	49,2	42,2	57,9	27,5
Maďarsko	55,6	61,5	49,9	32,8	40,0	26,9
Irsko	62,2	66,8	57,6	51,6	61,8	41,2
Itálie	57,9	69,0	46,9	36,4	46,9	26,4
Litva	60,3	60,3	60,4	52,7	58,6	48,3
Lucembursko	65,7	74,6	56,6	41,4	51,4	31,0
Lotyšsko	61,4	61,6	61,2	58,1	58,8	57,6
Malta	54,9	71,5	37,6	28,4	44,7	12,4
Nizozemsko	77,0	82,7	71,4	54,8	65,4	44,1
Polsko	59,3	66,0	52,7	31,7	43,3	21,6
Portugalsko	66,7	71,6	61,9	49,8	57,5	42,8
Rumunsko	59,2	65,6	52,9	44,0	53,5	35,6
Švédsko	72,7	74,5	70,9	69,6	72,5	66,6
Slovinsko	67,6	71,4	63,7	36,4	47,7	25,1
Slovensko	60,4	68,0	52,8	39,7	54,9	26,4
Spojené království	69,6	74,6	64,7	57,6	66,2	49,3

Zdroj: Eurostat. Pořadí zemí je uvedeno abecedně podle anglických názvů.

## Míra nezaměstnanosti 15-64letých v členských zemích EU

Země	2. čtvrtletí 2009			Rozdíl v p.b. 2.Q 2009-2.Q 2008		
	celkem	muži	ženy	celkem	muži	ženy
<b>EU 27</b>	<b>8,9</b>	<b>8,9</b>	<b>8,8</b>	<b>2,0</b>	<b>1,5</b>	<b>2,4</b>
Rakousko	4,7	4,9	4,5	1,2	1,1	1,3
Belgie	7,5	7,6	7,4	1,1	0,9	1,3
Bulharsko	6,4	6,3	6,4	0,5	0,3	0,7
Kypr	5,3	5,1	5,5	2,1	1,2	2,8
<b>Česká republika</b>	<b>6,4</b>	<b>5,6</b>	<b>7,5</b>	<b>2,1</b>	<b>0,3</b>	<b>4,0</b>
Německo	7,8	8,4	7,2	0,0	0,5	-0,6
Dánsko	6,1	6,6	5,5	3,0	2,9	2,9
Estonsko	13,6	17,2	9,9	9,5	13,5	5,4
Španělsko	18,0	17,7	18,4	7,5	5,4	9,3
Finsko	9,7	10,7	8,6	2,3	3,1	1,4
Francie	8,8	8,5	9,1	1,8	1,0	2,6
Řecko	9,0	6,5	12,7	1,7	-4,6	7,9
Maďarsko	9,6	9,9	9,3	1,9	2,0	1,8
Irsko	12,1	15,4	8,0	6,7	11,4	1,6
Itálie	7,5	6,5	8,9	0,7	-2,3	3,4
Litva	13,7	16,9	10,6	9,2	12,9	5,5
Lucembursko	5,1	4,3	6,2	0,1	-1,8	1,9
Lotyšsko	17,2	20,4	14,0	10,6	13,8	7,5
Malta	7,0	7,1	6,9	1,0	1,0	0,9
Nizozemsko	3,3	3,3	3,3	0,5	0,1	0,8
Polsko	8,0	7,6	8,4	0,8	-0,2	1,8
Portugalsko	9,6	9,2	10,1	1,9	0,3	3,4
Rumunsko	6,6	7,4	5,5	0,7	2,6	-1,3
Švédsko	9,3	9,7	8,9	2,3	2,4	2,3
Slovinsko	5,7	5,7	5,7	1,5	0,7	2,2
Slovensko	11,3	10,5	12,3	1,2	-0,8	3,2
Spojené království	7,7	8,8	6,5	2,4	4,1	0,8

**Podíl osob nezaměstnaných 1 rok a déle na celkovém počtu nezaměstnaných  
ve věku 15-64 let (v %)**

Země	2. čtvrtletí 2009			Rozdíl v p.b. 2.Q 2009-2.Q 2008		
	celkem	muži	ženy	celkem	muži	ženy
<b>EU 27</b>	<b>32,3</b>	<b>30,4</b>	<b>34,6</b>	<b>-6,2</b>	<b>-8,2</b>	<b>-3,8</b>
Rakousko	19,3	18,7	20,2	-4,3	-6,3	-2,1
Belgie	47,5	46,4	48,8	-5,1	-3,5	-6,8
Bulharsko	44,5	37,9	51,7	-6,3	-13,2	1,3
Kypr	8,4	7,7	9,2	-3,4	-5,1	-1,8
<b>Česká republika</b>	<b>28,7</b>	<b>26,8</b>	<b>30,5</b>	<b>-22,5</b>	<b>-23,6</b>	<b>-21,3</b>
Německo	45,9	44,4	47,9	-7,5	-9,6	-4,8
Dánsko	7,4	6,7	8,4	-8,7	-12,3	-5,5
Estonsko	23,2	21,7	25,9	-11,6	-19,7	.
Španělsko	21,4	18,0	25,7	3,8	4,7	3,9
Finsko	12,3	12,9	11,6	-2,6	-2,1	-3,1
Francie	35,1	35,0	35,2	-5,3	-8,2	-2,5
Řecko	41,3	34,6	46,0	-8,2	-7,9	-7,8
Maďarsko	41,0	39,8	42,6	-6,6	-9,0	-3,7
Irsko	23,9	26,3	18,3	-5,5	-6,9	-3,5
Itálie	45,5	41,9	49,2	-1,9	-2,8	-0,7
Litva	20,6	17,7	25,3	3,8	-1,0	.
Lucembursko	26,3	25,5	27,0	-12,3	-17,2	-7,8
Lotyšsko	24,1	24,7	23,2	-2,7	-0,9	-4,8
Malta	45,6	52,4	.	6,0	8,0	.
Nizozemsko	24,9	24,1	25,8	-11,2	-13,9	-8,5
Polsko	29,3	28,0	30,8	-5,8	-5,9	-5,5
Portugalsko	43,6	40,1	47,3	-4,6	-9,6	0,4
Rumunsko	36,5	35,9	37,6	-4,5	-8,5	2,5
Švédsko	10,8	11,0	10,4	0,0	-1,7	1,5
Slovinsko	30,4	29,3	31,6	-15,3	-16,4	-14,2
Slovensko	52,2	49,2	55,5	-20,6	-23,2	-17,7
Spojené království	22,8	23,8	21,1	-2,7	-6,6	2,6

Zdroj: Eurostat. Pořadí zemí je uvedeno abecedně podle anglických názvů.

Děkuji Vám za pozornost 😊