

Pracovní trh a politika zaměstnanosti

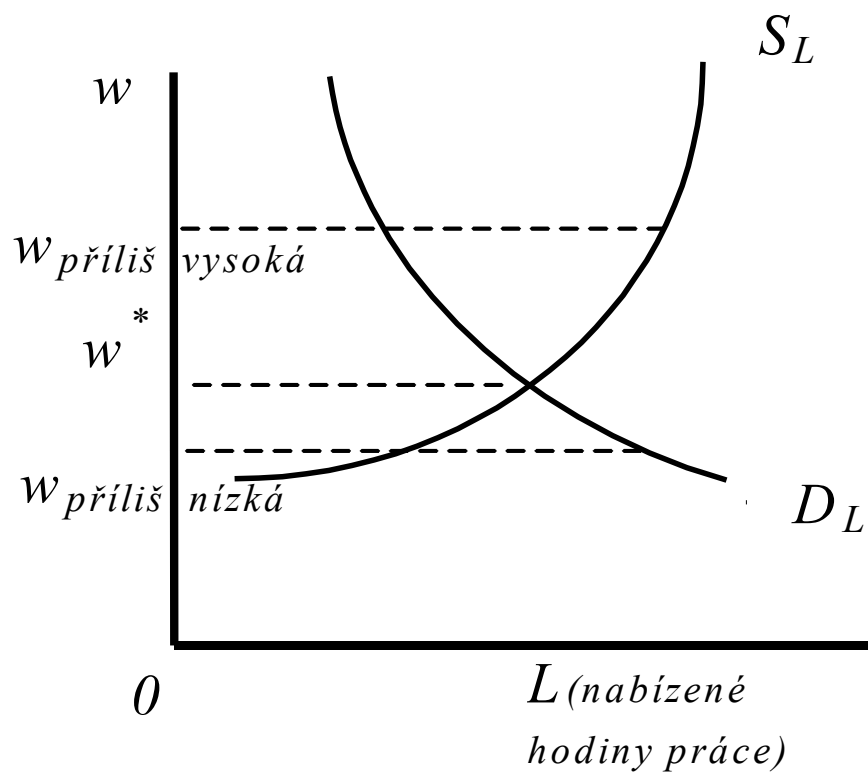
EVSE 20.10.2011

Jak vzniká nezaměstnanost?

Kdo je nezaměstnaný?

Jak se nezaměstnanost měří?

Rovnováha na trhu práce



Typy nezaměstnanosti

Podle příčin vzniku

- Frikční
- Strukturální (technologická)
- Cyklická

- skrytá
- neúplná nezaměstnanost
- nepravá nezaměstnanost

Míra nezaměstnanosti

- Jeden z nejsledovanějších ukazatelů.
- Vyjadřuje podíl nezaměstnaných osob na celkovém počtu ekonomicky aktivních (pracovní síla)

$$u = \frac{U}{L + U} \cdot 100$$

kde:

u....míra nezaměstnanosti

L... zaměstnaní

U... nezaměstnaní

L+U ekonomicky aktivní (zaměstnaní+nezaměstnaní)

- 2 způsoby měření míry nezaměstnanosti
ČSÚ a MPSV, registrovaná x obecná míra

Registrovaná míra nezaměstnanosti

- MPSV
- Nezaměstnaní – registrováni na ÚP
- Od 2004 nová metodika výpočtu míry nezaměstnanosti
- ***Uchazečem o zaměstnání*** je podle zákona pouze fyzická osoba, která není v pracovním nebo obdobném vztahu, ani nevykonává samostatnou výdělečnou činnost ani se nepřipravuje soustavně pro povolání a osobně požádá o zprostředkování vhodného zaměstnání úřad práce (25, 435/2004, Sb. zákona o zaměstnanosti)
- **Dosažitelní neumístění uchazeči**

Výpočet míry nezaměstnanosti

$$UR = ED/LF * 100 (\%)$$

UR – míra nezaměstnanosti

ED – přesná evidence registrovaných – dosažitelných, neumístěných uchazečů o zaměstnání občanů ČR a EU, vedenou úřady práce podle bydliště uchazeče ke konci sledovaného měsíce

LF – zahrnuje:

A) počet zaměstnaných v národním hospodářství s jediným nebo hlavním zaměstnáním podle výsledků VŠPS

B) počet pracujících cizinců ze třetích zemí s platným povolením k zaměstnávání, zaměstnaných uchazečů EU registrovaných úřady práce (ÚP) a cizinců s platným živnostenským oprávněním

C) přesná evidence registrovaných – dosažitelných, neumístěných uchazečů o zaměstnání občanů ČR a EU, vedená úřady práce podle bydliště uchazeče.

Obečná míra nezaměstnanosti

- Čtvrtletní speciální šetření (VŠPS)
- obecná míra nezaměstnanosti = podíl nezaměstnaných na součtu těchto nezaměstnaných a zaměstnaných VŠPS
- Rozsah šetření a charakteristika nezaměstnanosti plně odpovídají definicím ILO a Eurostatu

Nezaměstnaní – VŠPS

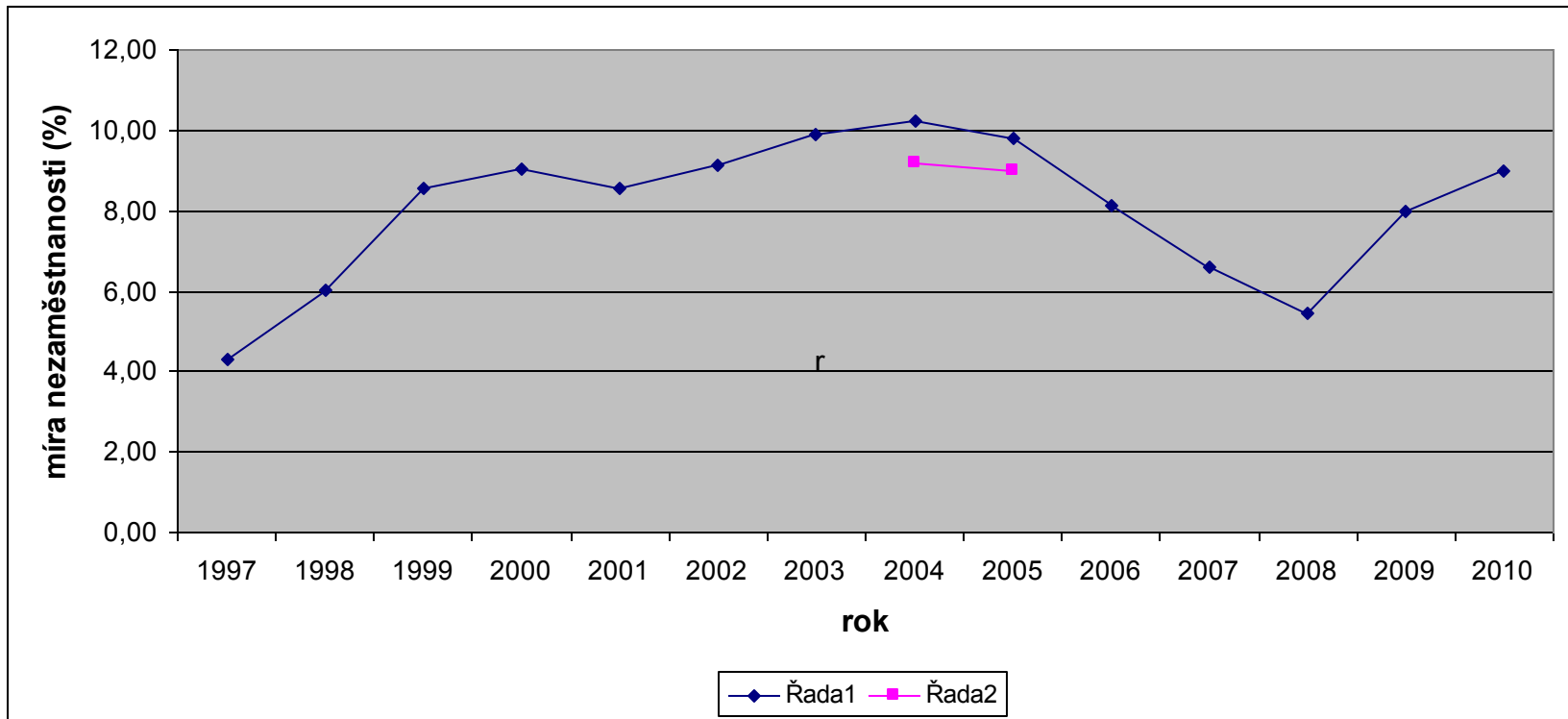
Mezi nezaměstnané zahrnujeme osoby ve věku 15 let a více, obvykle bydlící na sledovaném území, které ve sledované období souběžně splňovaly tři podmínky:

- 1) Byly bez práce během referenčního týdne, tzn. buď neměli práci nebo nebyly v práci (více než jednu hodinu) za mzdu,
- 2) V současné době byly připraveny k nástupu do práce, tj. během referenčního období byly k dispozici okamžitě nebo nejpozději do 14 dnů pro výkon placeného zaměstnání nebo zaměstnání ve vlastním podniku,
- 3) Aktivně hledaly práci.

Použití obecné/registrované míry nezaměstnanosti?

- Která z metodik je přesnější/lepší?
- Jakou a kdy použít?
- Pozor na sledování vývoje nezaměstnanosti a porovnávání k určitému datu...!

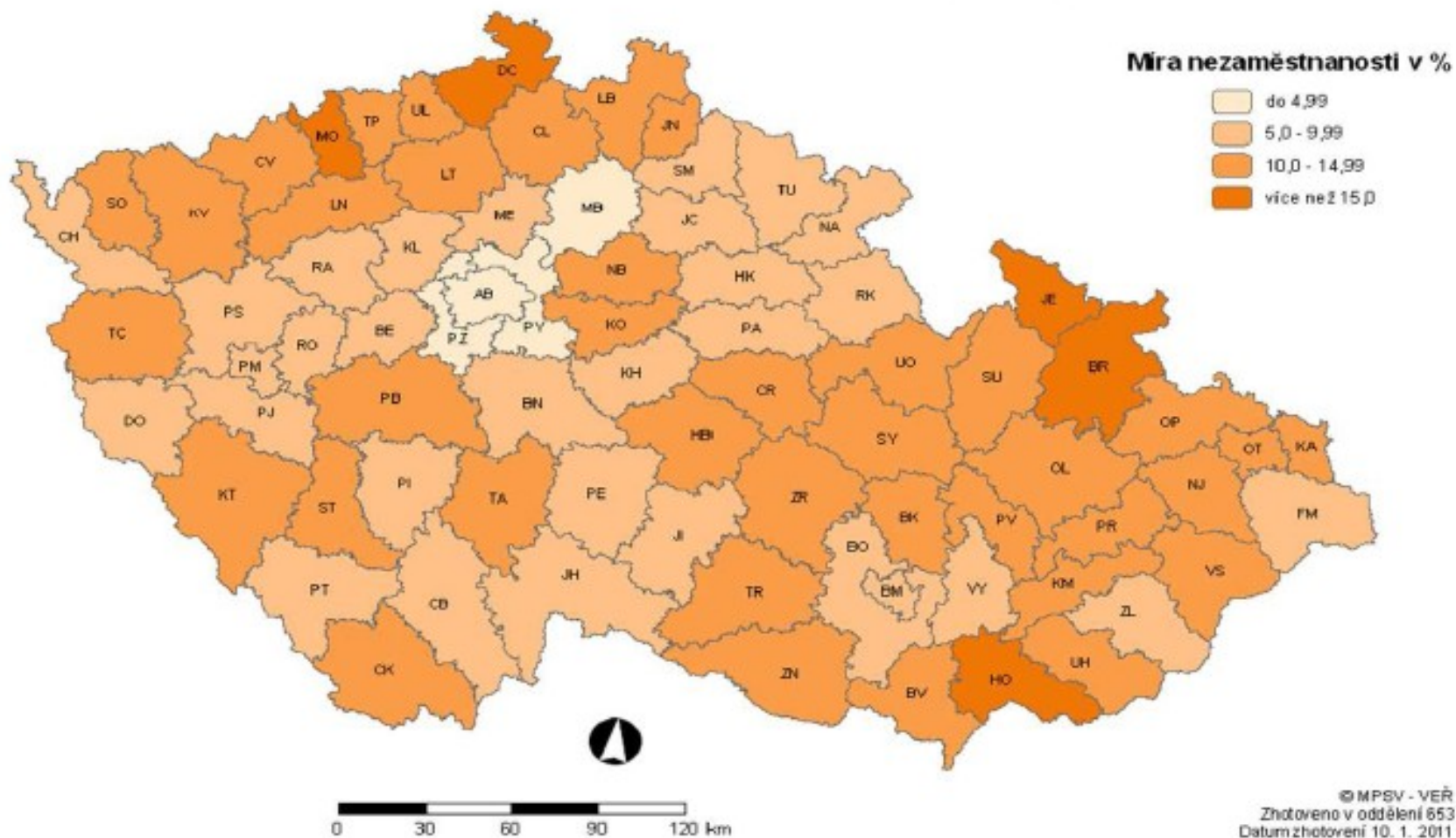
Vývoj míry nezaměstnanosti



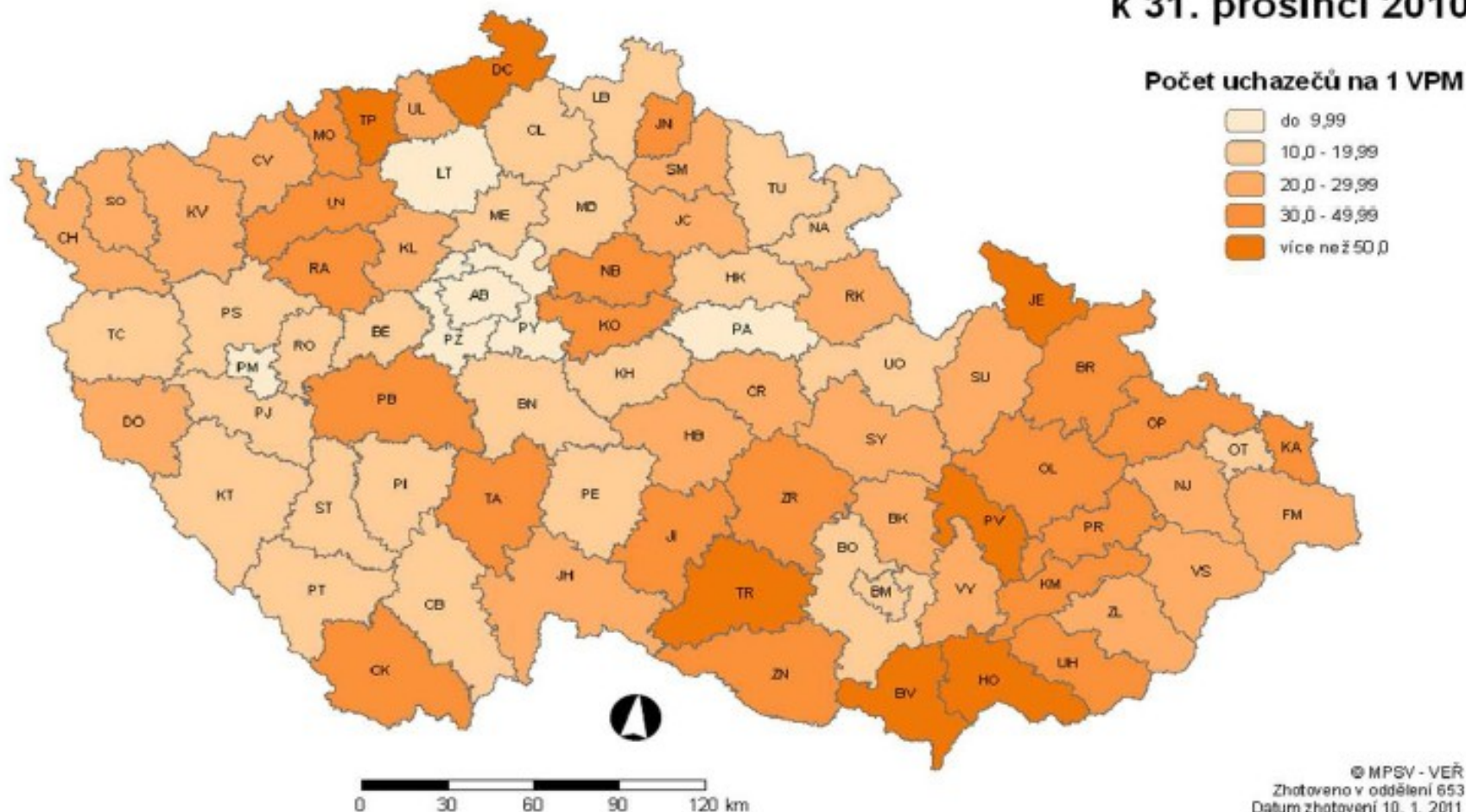
Registrovaná míra nezaměstnanosti

- **Míra registrované nezaměstnanosti k 31. 8. 2011 dosáhla 8,2 %** (červenec 2011 – 8,2 %, srpen 2010 – 8,6 %). **Míru nezaměstnanosti stejnou nebo vyšší než republikový průměr** vykázalo 45 okresů, nejvyšší byla v okresech Most (15,9 %), Bruntál (14,1 %), Děčín (13,4 %), Karviná a Hodonín (shodně 13,2 %). **Nejnižší míra nezaměstnanosti** byla zaznamenána v okresech Praha-východ (3,4 %), Praha-západ (4,0 %), hl. m. Praha (4,1 %), Mladá Boleslav (4,8 %) a Prachatice (4,9 %). **Míra registrované nezaměstnanosti mužů poklesla na 6,8 % a žen se zvýšila na 10,0 %.**

Míra nezaměstnanosti v okresech České republiky k 31. prosinci 2010



POČET UCHAZEČŮ O ZAMĚSTNÁNÍ NA 1 VOLNÉ PRACOVNÍ MÍSTO V OKRESECH ČESKÉ REPUBLIKY k 31. prosinci 2010



SPECIFICKÉ MÍRY NEZAMĚSTNANOSTI

MÍRA NEZAMĚSTNANOSTI v %	k 31.12.2009			k 31.12.2010		
	celkem	ženy	muži	celkem	ženy	muži
Míra registrované nezaměstnanosti	9,2	10,3	8,4	9,6	10,7	8,8
Míra nezaměstnanosti OZP	38,5	41,0	36,5	37,3	36,7	37,8
Míra nezaměstnanosti podle věku						
15-19	44,8	48,5	42,4	45,8	51,8	41,9
20-24	18,4	18,8	18,0	18,6	19,3	18,1
25-29	9,6	10,6	8,9	10,0	11,1	9,2
30-34	8,4	11,4	6,5	8,6	11,6	6,8
35-39	7,7	9,8	6,0	8,0	10,0	6,3
40-44	7,7	8,8	6,8	8,0	9,2	7,0
45-49	8,0	8,7	7,4	8,5	9,1	8,0
50-54	10,0	10,7	9,3	10,3	10,8	9,8
55-59	11,1	10,8	11,4	11,9	11,7	12,1
nad 60	4,7	1,2	6,5	5,3	1,3	7,2
<i>do 25</i>	21,8	22,6	21,2	21,9	23,1	21,1
<i>nad 50</i>	9,5	9,4	9,5	10,0	9,8	10,1
Míra nezaměstnanosti podle nejvyššího dosaženého vzdělání						
základní a bez vzdělání	35,6	33,3	38,4	37,5	34,2	41,7
střední bez maturity	10,9	13,4	9,7	11,5	14,0	10,3
střední s maturitou	6,2	6,7	5,6	6,5	7,2	5,7
vysokoškolské	2,8	2,9	2,7	2,9	3,3	2,7

Zdroj: MPSV- evidování nezaměstnaní k 31.12.2009 a 31.12.2010

ČSÚ - zaměstnaní z VŠPS IV. čtvrtletí 2009 a IV. čtvrtletí 2010

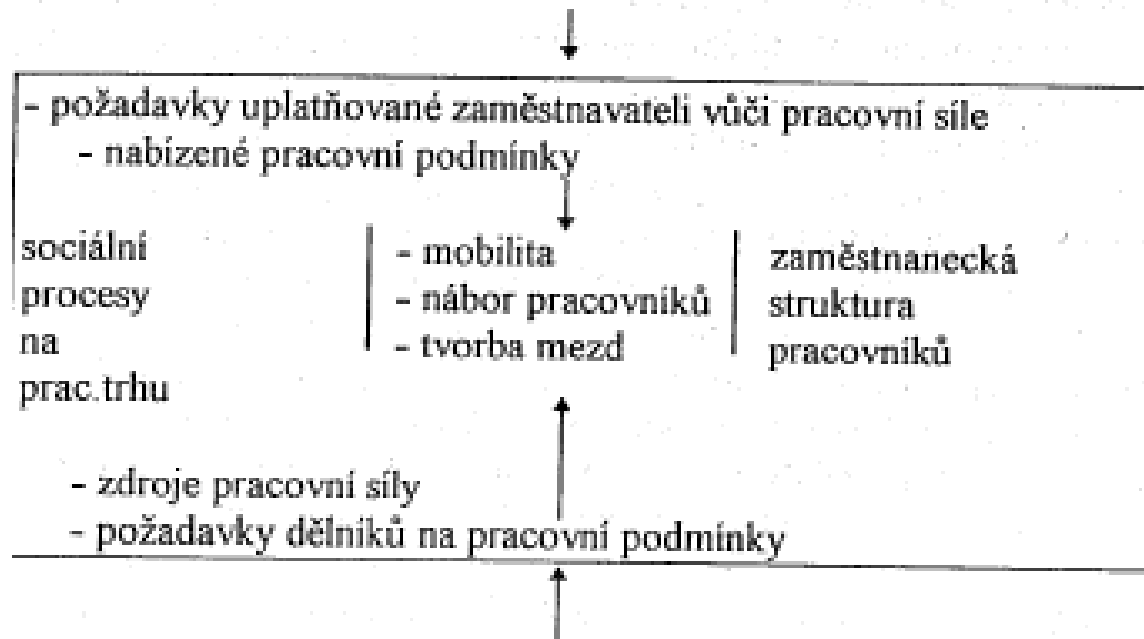
Struktura nezaměstnanosti v roce 2010

- Nezaměstnaní starší 50 let 27,7 %
- Do 20 let 4,3 %
- Do 25 let 16,9 %
- Vyučení (41,7 %)
- Bez vzdělání 26,3 % (26,7 %)
- Nad 5 měsíců 51,9 %
- Nad 6 měsíců 49 %
- Nad 12 měsíců 32 %
- Ženy 47,8 %
- OZP 12,4 %

Segmentace trhu práce

obr. 4 - procesy segmentace na pracovním trhu

poptávka po práci rozložená podle sektorů, profesních kategorií a kvalifikace



nabídka práce rozložená podle pohlaví, věku, kvalifikace, sociální příslušnosti atp.

Segmentace pracovníků

- Kvalita lidského kapitálu
- Charakteristika pracovníků – diskriminace
- Insider-outsider theory
- Teorie duálního trhu
(primární a sekundární trh práce)
- Formální a neformální

Obečná míra nezaměstnanosti

- Podle posledních dostupných údajů byla míra nezaměstnanosti zpracovávána **EUROSTATEM** pro mezinárodní srovnání **v červenci v ČR 6,3 %, v EU27 9,2 %**. **Nižší než v ČR byla v Rakousku (3,5 %), Nizozemsku (4,1 %), Lucembursku (4,3 %), Německu a na Maltě (shodně 6,2 %)**. **Vyšší než průměr EU27 byla ve Francii (9,4 %), v Maďarsku (9,5 %), Bulharsku (10,6 %), Portugalsku (12,2 %), na Slovensku (13,2 %), v Irsku (14,8 %) a ve Španělsku (20,4 %)**. Za Estonsko, Recko, Lotyšsko, Litvu a Velkou Británii údaje nejsou zatím k dispozici (poslední dostupné údaje byly vyšší než míra nezaměstnanosti v ČR).

Podrobněji viz

http://epp.eurostat.ec.europa.eu/portal/page/portal/statistics/search_database.

Relativní ukazatele

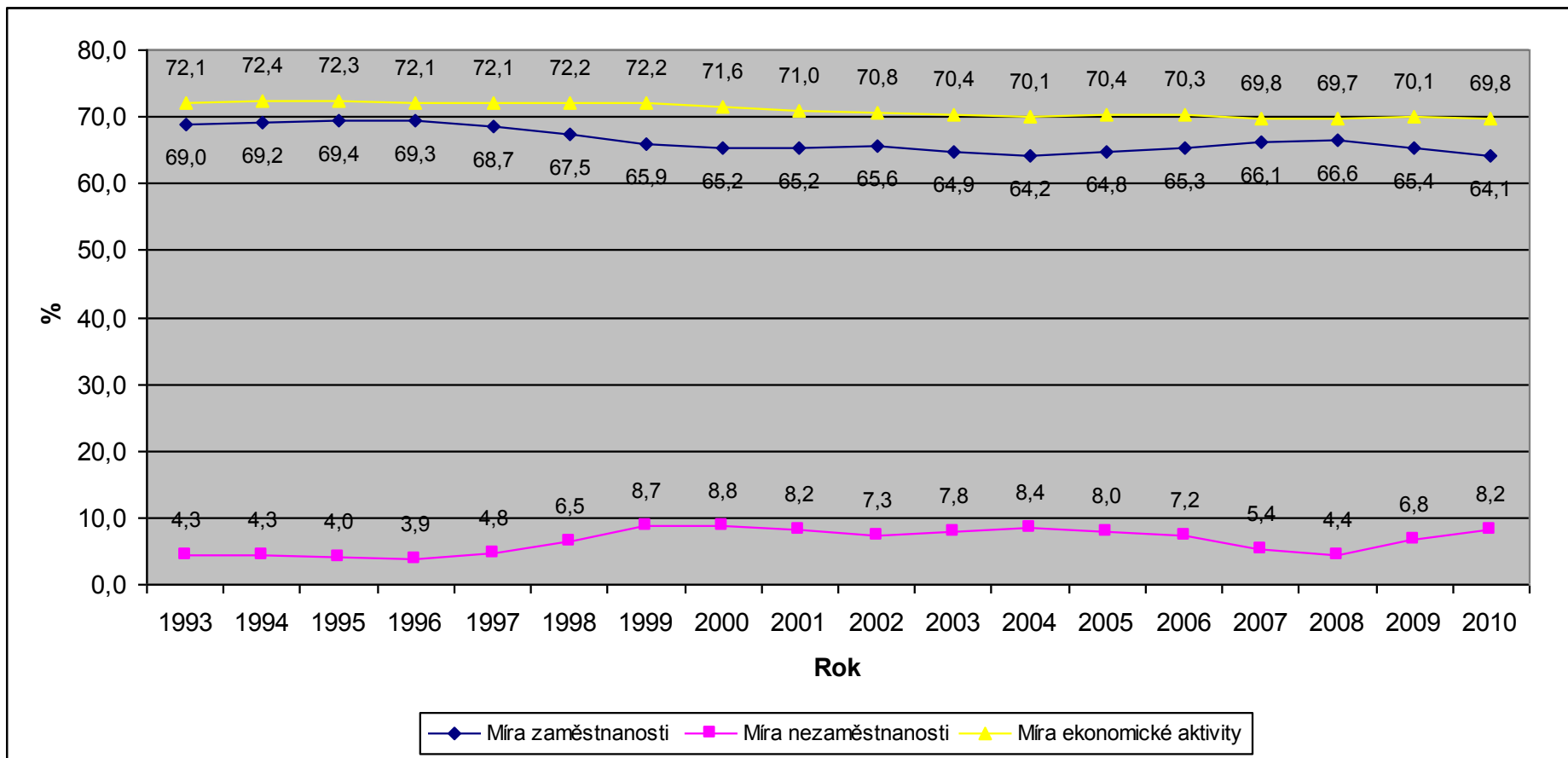
- Míry nezaměstnanosti
- Míra dlouhodobé nezaměstnanosti (ILO/MPSV)
- Míra ekonomické aktivity
- Míra zaměstnanosti

Další ukazatele

Pracovní síla, ekonomicky neaktivní, podzaměstnaní

Vývoj hlavních ukazatelů

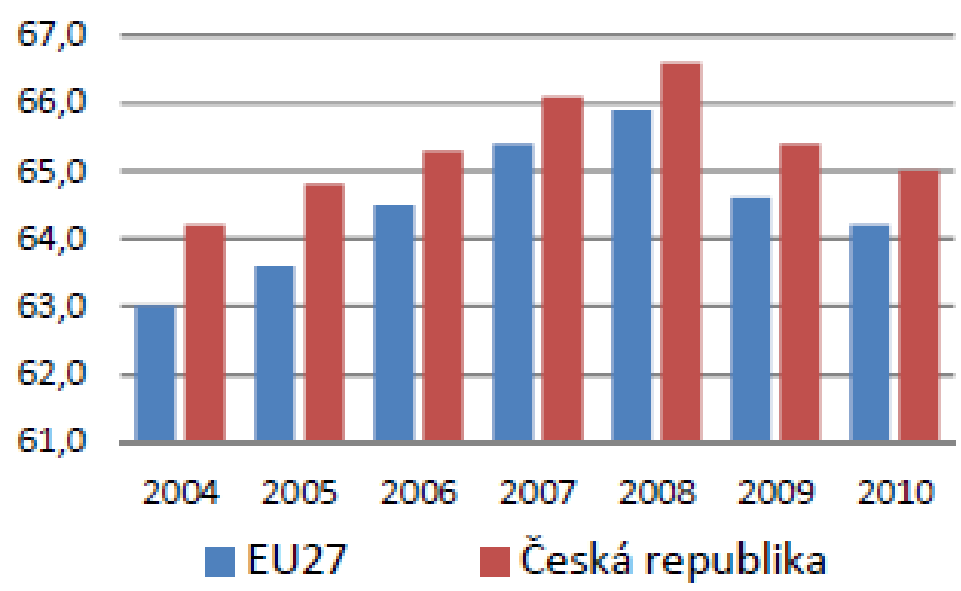
(15-64 let)



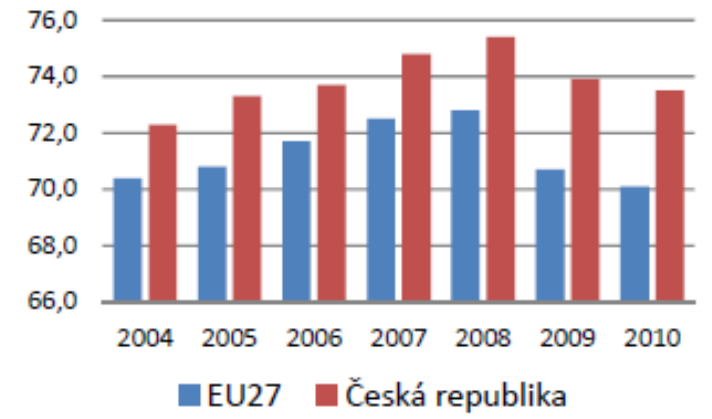
Zdroj: ČSÚ

Míra zaměstnanosti ČR a EU

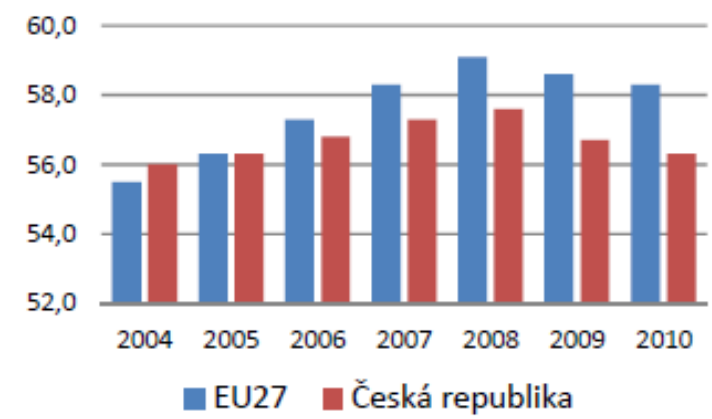
Celková MZ 15-64 let



MZ mužů 15-64 let



MZ žen 15-64 let



Míra zaměstnanosti starších pracovníků

		2004	2005	2006	2007	2008	2009	2010 *)
míra zaměstnanosti starších pracovníků - zaměstnané osoby ve věku 55-64 (celkem, ženy, muži) jako podíl z populace (celkem, ženy, muži) stejné věkové skupiny								
celkem	EU27	40,7	42,3	43,5	44,7	45,6	46,0	46,3
	Česká republika	42,7	44,5	45,2	46,0	47,6	46,9	46,5
ženy	EU27	31,6	33,6	34,9	36,0	36,8	37,8	38,6
	Česká republika	29,4	30,9	32,1	33,5	34,4	35,0	35,5
muži	EU27	50,3	51,6	52,7	53,9	55,0	54,8	53,2
	Česká republika	57,2	59,3	59,5	59,6	61,9	59,7	58,4

Míry nezaměstnanosti

		2004	2005	2006	2007	2008	2009	2010 *)
míra nezaměstnanosti - nezaměstnané osoby (celkem, ženy, muži) jako podíl z ekonomicky aktivní populace (celkem, ženy, muži)								
celkem	EU27	9,0	8,9	8,2	7,1	7,0	9,0	9,6
	Česká republika	8,3	7,9	7,2	5,3	4,4	6,7	7,3
ženy	EU27	9,8	9,6	8,9	7,8	7,5	8,9	9,5
	Česká republika	9,9	9,8	8,9	6,7	5,6	7,7	8,5
muži	EU27	8,5	8,3	7,6	6,6	6,6	9,0	9,7
	Česká republika	7,1	6,5	5,8	4,2	3,5	5,9	6,4
míra nezaměstnanosti mladých - nezaměstnané osoby 15-24 let (celkem, ženy, muži) jako podíl z ekonomicky aktivní populace stejné věkové skupiny								
celkem	EU27	18,4	18,3	17,1	15,3	15,5	19,8	20,9
	Česká republika	21,0	19,2	17,5	10,7	9,9	16,6	18,4
ženy	EU27	18,6	18,4	17,4	15,6	15,5	18,5	21,8
	Česká republika	19,5	19,1	18,7	11,0	9,9	16,7	18,5
muži	EU27	18,2	18,3	16,9	15,1	15,6	20,9	19,8
	Česká republika	22,2	19,3	16,6	10,6	9,8	16,6	18,3
míra dlouhodobé nezaměstnanosti - dlouhodobě nezaměstnaní (12 měsíců a více) (celkem, ženy, muži) jako procento z ekonomicky aktivní populace (celkem, ženy, muži)								
celkem	EU27	4,2	4,1	3,7	3,0	2,6	3,0	:
	Česká republika	4,2	4,2	3,9	2,8	2,2	2,0	:
ženy	EU27	4,6	4,5	4,0	3,3	2,8	3,1	:
	Česká republika	5,3	5,3	4,9	4,3	2,8	2,5	:
muži	EU27	3,8	3,8	3,5	2,8	2,5	2,9	:
	Česká republika	3,4	3,4	3,1	2,1	1,7	1,7	:

Funkce státu

- Uplatňuje politiku ochrany práce a sociálních podmínek
- Garantuje právo na formování koalic
- Zadržuje vstup části práce schopné pracovní síly na trh práce (zákaz dětské práce, určení délky pracovního dne)
- Poskytuje prostředky obživy nezávislé na účasti na trhu práce

Politika zaměstnanosti – význam státních intervencí

- „Existuje řada důvodů, proč se společnost snaží mnoha způsoby (zejména prostřednictvím státu) čelit nezaměstnanosti. Jsou to především zcela pragmatické otázky ekonomické efektivity, nákladů s nezaměstnaností spojených a sociálního smíru, ale i problémy vlivu nezaměstnanosti na sociální strukturu společnosti a morálně motivovaná snaha kompenzovat princip soutěživosti..principem solidarity s těmi, kdo v této soutěži nestačí držet krok.“ (Mareš, 1998, str. 13)
- Welfare – workfare state

Politika zaměstnanosti

- Ekonomická politika na straně poptávky po práci (vytváření nových pracovních míst)
- Politika trhu práce, regulace TP na straně nabídky pracovní síly (velikost a struktura nabídky, zprostředkování informací)
- Legislativní regulace
- Podpora nezaměstnaným

Politika zaměstnanosti

- Aktivní + pasivní

Cíl APZ

- Podpořit aktivní přístup osob při hledání zaměstnání
- prostřednictvím ÚP a agentur práce zprostředkovávají informace o volných pracovních místech a o uchazečích o zaměstnání
- Podporují vznik nových pracovních příležitostí
- Podporují adaptabilitu uchazečů o práci prostřednictvím rekvalifikací

Cíl PPZ

- Zabezpečení nezaměstnaným osobám při ztrátě zaměstnání.
- Kompenzace ztráty pracovního období.

Nástroje APZ

- Rekvalifikace
- Investiční pobídky
- Veřejně prospěšné práce
- Společensky účelná pracovní místa
- Překlenovací příspěvek
- Příspěvek na zapracování
- Příspěvek při přechodu na nový podnikatelský program

Doplnění APZ

- Poradenství
- Podpora osob se zdravotním postižením
- Cílené programy k řešení zaměstnanosti

schéma 1 : dualita pracovního trhu

<u>segment pracovního trhu</u>	primární	sekundární
<u>typy zaměstnanců</u>	kvalifikováni	nekvalifikováni
<u>typy nezaměstnanosti</u>	frikční, cyklická	strukturální
<u>trvání nezaměstnanosti</u>	krátkodobé	dlouhodobé
<u>orientace politiky zaměstnanosti a pracovního trhu</u>	tržní makroeko- nomická orientace na růst a pracovní místa	selektivní orientace na pracovní sílu
<u>zaměření politiky pracovního trhu</u>	pasivní: kompen- zace příjmu	aktivní: tvorba pracovních míst a integrace nezaměstnaných

Výdaje na PZ

Srovnání výdajů na státní politiku zaměstnanosti (SPZ) v letech 2009 a 2010

tab. č. 24

	2009		2010		rozdíl 2010-2009	Index 10/09
	v tis. Kč	Podíl na HDP v % ^{*)}	v tis. Kč	Podíl na HDP v % ^{*)}		
Výdaje na SPZ ze SR	23 132 685	0,64	22 736 413	0,62	-396 272	98,3
V tom:						
Podpory v nezaměstnanosti (PvN)	15 077 723	0,42	13 354 778	0,36	-1 722 945	88,6
Podíl PvN na SPZ v %	65,2	x	58,7	x		x
Aktivní politika zaměstnanosti (APZ)	4 953 467	0,14	6 171 493	0,17	1 218 026	124,6
Podíl APZ na SPZ v %	21,4	x	27,1	x		x
z toho financování projektů ESF	2 736 558	0,08	4 175 475	0,11	1 438 917	152,6
podíl na SPZ v %	11,8	x	18,4	x		x
Podpora zaměstnávání OZP - příspěvek dle ZoZ	2 257 461	0,06	2 712 304	0,07	454 843	120,1
Podíl podpory zaměstnávání OZP v %	9,8	x	11,9	x		x
Insolvence	844 033	0,02	497 837	0,01	-346 196	59,0
Podíl insolvence na SPZ v %	3,6	x	2,2	x		x

^{*)} Údaje o HDP - zdroj ČSÚ

Děkuji za pozornost 😊

Literatura

- www.mpsv.cz <http://portal.mpsv.cz/sz/stat>
- Brožová, D.: Společenské souvislosti trhu práce, kapitola 1,
- Mareš, P.: Nezaměstnanost jako sociální problém, kapitola 1
- Kartusová, V.: Rozdíly v metodice měření míry nezaměstnanosti mezi ČSÚ a MPSV, In Sborník MendelNet 2007